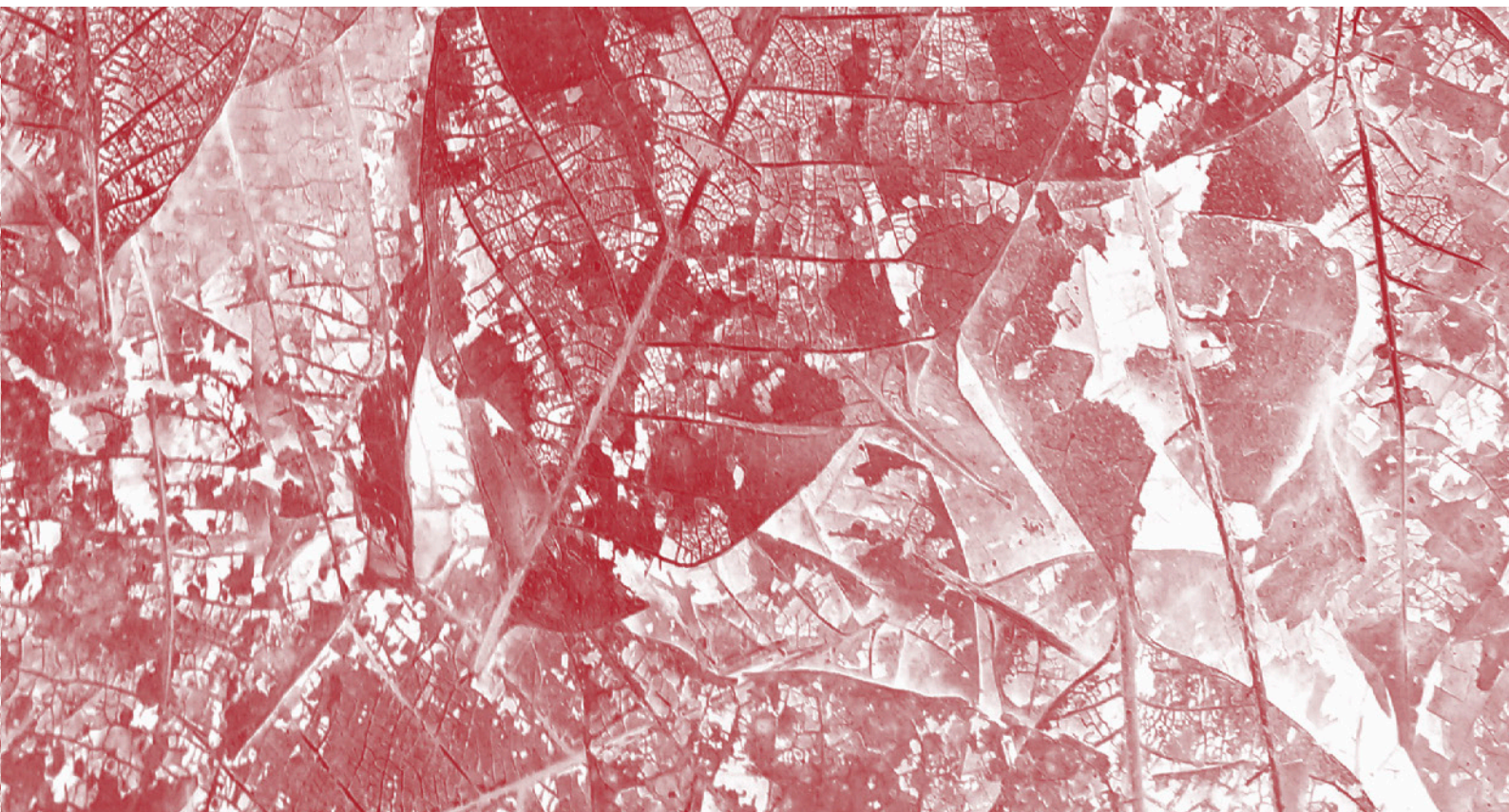




# Ársskýrsla 2016

---

Þjóðskjalasafn Íslands







ÞJÓÐSKJALASAFN  
ÍSLANDS

**Ársskýrsla 2016**

Þjóðskjalasafn Íslands

**Útgefandi:**

Þjóðskjalasafn Íslands

Laugavegi 162

105 Reykjavík

5903300

[upplýsingar@skjalasafn.is](mailto:upplýsingar@skjalasafn.is)

[www.skjalasafn.is](http://www.skjalasafn.is)

© Desember 2017 Þjóðskjalasafn Íslands

# Ársskýrsla Þjóðskjalasafns Íslands 2016

---

Yfirlit um starfsemi



ÞJÓÐSKJALASAFN  
ÍSLANDS

# Efnisyfirlit

<b>Ávarp Þjóðskjalavarðar</b> .....	<b>5</b>
<b>Þjóðskjalasafn</b> .....	<b>6</b>
Hlutverk.....	6
Framtíðarsýn.....	6
<b>Innri starfsemi</b> .....	<b>7</b>
Stjórnarnefnd Þjóðskjalasafns Íslands .....	7
Nýtt skipurit.....	8
Rekstrar- og efnahagsreikningur .....	9
Mannauður og mannaflapörf.....	9
Skjalastjórnun .....	10
Húsnæðismál .....	10
<b>Kjarnastarfsemi</b> .....	<b>12</b>
1. Eftirlit og reglusetning .....	12
<i>Eftirlit með afhendingarskyldum aðilum</i> .....	12
<i>Úttekt á skjalageymslum og eftirlitsheimsóknir</i> .....	12
<i>Reglusetning</i> .....	13
2. Viðtaka og varðveisla .....	13
<i>Afhendingar</i> .....	14
<i>Afhendingar rafrænna gagna</i> .....	16
<i>Grisjunarbeiðnir</i> .....	16
<i>Norræn málstofa um varðveislu og grisjun</i> .....	17
<i>Málalyklar</i> .....	18
<i>Skjalavistunaráætlanir</i> .....	19
<i>Rafræn skjalavarsla</i> .....	19
<i>Vestnorrænn fundur um rafræna skjalavörslu</i> .....	21
<i>Fræðsla fyrir afhendingarskylda aðila</i> .....	21
<i>Frágangur og skráning skjalasafna</i> .....	22
<i>Forvarsla</i> .....	22
3. Aðgengi og þjónusta .....	24
<i>Skjalaskrár á vefnum</i> .....	24
<i>Útlán og notkun skjala</i> .....	24
<i>Fyrirspurnir vegna safnkosts</i> .....	25
<i>Heimsóknir á lestrarsal</i> .....	26

4. Rannsóknir og miðlun .....	26
Útgáfa - Prentað efni .....	27
Landsskrá Íslands um Minni heimsins .....	27
Sýningar og móttaka hópa .....	28
Nordisk Arkivnyt .....	30
Norræn vefgátt um skjalasöfn – Nordisk Arkivportal .....	30
Vefmiðlun .....	31
Ýmsar fræðirannsóknir 2016.....	32
<b>Önnur starfsemi .....</b>	<b>35</b>
Héraðsskjalasöfn .....	35
Samstarf opinberra skjalasafna.....	35
Starfsstöð á Ísafirði .....	36
Kennsla í skjalfræði við Háskóla Íslands.....	36
Þjóðlenduverkefnið – Óbyggðanefnd .....	36
Samstarf við Family Search .....	36
<b>Alþjóðlegt samstarf.....</b>	<b>38</b>
Ráðstefnur, málþing og námskeið .....	38
Fundir ríkisskjalavarða Norðurlanda.....	38
Ráðstefna Alþjóða skjalaráðsins í Seúl .....	38
The right to be forgotten .....	38
Formennska í sérfræðihópi Alþjóða skjalaráðsins.....	38
<b>Viðaukar .....</b>	<b>39</b>
Viðauki 1 – Starfsfólk Þjóðskjalasafns 1. desember 2016.....	40
Viðauki 2 – Afhendingar 2016 .....	41
Viðauki 3 – Ársreikningur 2016.....	45



## Ávarp Þjóðskjalavarðar

Sagt er að skjalasöfn séu minni hveðrar þjóðar og er þá átt við að ritaðar upplýsingar varðveittar með skipulögðum hætti í skjalasöfnum séu traustar heimildir um liðna tíð. Á grundvelli þeirra er hægt að skrifa sögu þjóðarinnar. Staðhæfingin hvílir einnig á þeirri vissu að minni okkar manna er brögðult og öruggara er að hafa skriflegar heimildir til að byggja mál sitt á. Þannig hafa Íslendingar frá fyrstu tíð varðveitt upplýsingar um ætt og uppruna, geymt samninga og önnur vottorð er varða réttindi sín. Embætti þjóðarinnar hafa gert slíkt hið sama. Þann 3. apríl 1882 auglýsti Hilmar Finsen landshöfðingi stofnun Landsskjalasafns og er það upphaf Þjóðskjalasafns. Fyrst var safnið á lofti dómkirkjunnar í Reykjavík. Árið 1900 flutti safnið í Alþingishúsið og var þá opnað almenningi. Þegar Íslendingar fengu heimastjórn var byggt yfir menningararfinn hið glæsilega Safnahús við Hverfisgötu á árunum 1906–1908. Þar var Þjóðskjalasafn til húsa ásamt öðrum söfnum. Árið 1985 voru svo hús Mjólkursamsölunnar við Laugaveg keypt fyrir safnið, enda vantaði tilfinnanlega meira pláss fyrir uppsafnaðan og vaxandi skjalaförða. Við Laugaveg er safninu ætlaður staður til frambúðar.

Í Þjóðskjalasafni eru frumheimildir um sögu íslensku þjóðarinnar frá miðöldum fram á okkar daga. Elsta skjalið er frá 12. öld og það yngsta er eiður núverandi forseta Íslands undirritaður 1. ágúst 2016. Hvergi annars staðar eru til meiri heimildir um íslenska sögu. Í safninu eru nú um 44 hillukílómetrar pappírsskjala, 1220 skinnskjöl og um 1 terabæt af rafrænum skjölum. Athuganir sýna að safnið mun vaxa mikið á næstu misserum.

Með lögum um opinber skjalasöfn nr. 77/2014 urðu þáttaskil. Hin nýju lög eru ítarleg og kveða skýrar á um hlutverk safnsins en eldri lög. Ný stefna safnsins birtist í *Stefnumótun 2014–2018*, og sýnir vel áherslur þess og markmið. Framtíðarsýn Þjóðskjalasafns Íslands er „að vera öflug og þjónustumiðuð stjórnsýslustofnun sem leiðir skjalavörslu og skjalastjórn hins opinbera. Réttindi borgaranna, hagur stjórnsýslunnar ásamt varðveislu og miðlun sögu íslensku þjóðarinnar eru ætíð höfð að leiðarljósi.“

Ársskýrsla Þjóðskjalasafns fyrir árið 2016 er fyrsta ársskýrsla safnsins um nokkurt skeið sem gerð er til opinberrar birtingar. Áður var mennta- og menningarmálaráðuneyti gerð grein fyrir starfsemiinni með sérstökum árlegum skýrslum. Þá liggja fyrir skýrslur um starfsemi safnsins fyrir árin 1985–2005 og árin 2006–2008. Auk þess hafa ýmsar aðrar skýrslur um verkefni safnsins verið gefnar út.

Það er von mín að skýrsla þessi sýni vel þá fjölbættu starfsemi sem fram fór í Þjóðskjalasafni árið 2016 og að lesendur hafi gagn og gaman af lestrinum.

Reykjavík, 2. nóvember 2017.



Eiríkur G. Guðmundsson

Þjóðskjalavörður

# Þjóðskjalasafn

Þjóðskjalasafn Íslands starfar eftir lögum um opinber skjalasöfn nr. 77/2014. Samkvæmt þeim hefur safnið eftirlit með framkvæmd opinberrar skjalavörslu og skjalastjórnar fyrir hönd ráðherra og gegnir jafnframt hlutverki opinbers skjalasafns. Lög um opinber skjalasöfn mynda lagaramma fyrir skjalavörslu og skjalastjórn opinberra aðila á Íslandi, bæði ríkis og sveitarfélaga. Þjóðskjalasafn Íslands hefur því ríku hlutverki að gegna í skjalavörslu og skjalastjórn opinberra aðila, m.a. með setningu reglna, ákvörðun um eyðingu skjala, samþykkt skjalavistunarkerfa og eftirliti með skjalahaldi opinberra aðila. Margvísleg lög hafa bein áhrif á starfsemi opinberra skjalasafna, auk laga um opinber skjalasöfn. Má þar nefna upplýsingalög nr. 140/2012 og stjórnsýslulög nr. 37/1993. Þá má nefna lög nr. 77/2000 um persónuvernd og meðferð persónuupplýsinga. Öll þessi lög hafa áhrif á myndun og meðhöndlun opinberra skjala.

## Hlutverk

Samkvæmt lögum um opinber skjalasöfn gegnir Þjóðskjalasafn Íslands því hlutverki að vera framkvæmdaraðili opinberrar skjalavörslu og skjalastjórnar í landinu. Það fer þannig með yfirstjórn skjalamála í landinu en auk þess hefur það hlutverk opinbers skjalasafns eins og héraðsskjalasöfnin.

Þjóðskjalasafn setur reglur og veitir leiðbeiningar um skjalavörslu og skjalastjórn ríkis og sveitarfélaga. Safnið á einnig að setja reglur um frágang skjalasafna, varðveislu og förgun gagna. Reglurnar þurfa staðfestingu ráðherra. Þá hefur safnið aðkomu að stofnun héraðsskjalasafna og hefur eftirlit með þeim.

Hlutverk Þjóðskjalasafns sem opinbers skjalasafns er að taka til varðveislu skjöl frá afhendingarskyldum aðilum, bæði á rafrænu formi og á pappír. Þjóðskjalasafn veitir aðgang að safnkosti sínum með því að halda skrár yfir hann, hafa skjöl aðgengileg til notkunar á lestrarsal og taka ákvarðanir um aðgengi að skjölum sem innihalda upplýsingar sem krefjast aðgangstakmarkana lögum samkvæmt. Safnið gengst fyrir rannsóknum á safnkostinum og veitir fræðslu um og aðgengi að mikilvægum heimildum þjóðarsögunnar. Það gerir safnið með útgáfu mikilvægra skjala á prenti og með því að birta á vefjum sínum eftirsóttar heimildir í stafrænum búningi.

Þjóðskjalasafn hefur jafnframt eftirlit með skjalavörslu og skjalastjórn afhendingarskyldra aðila ríkisins og sveitarfélaga, sem eru ekki aðilar að héraðsskjalasafni, með það að markmiði að tryggja vörslu, aðgengi og örugga meðferð opinberra upplýsinga.

Afhendingarskyldir aðilar til Þjóðskjalasafns eru um 600 talsins. Safnið tekur jafnframt til varðveislu skjöl einkaaðila. Safnkostur Þjóðskjalasafns taldi í árslok 2016 um 44 hillukílómetra af skjölum.

## Framtíðarsýn

Í stefnu safnsins, *Stefnumótun 2014–2018*, sem út kom 2014, var framtíðarsýn safnsins skilgreind opinberlega í fyrsta sinn. Framtíðarsýn Þjóðskjalasafns Íslands er að vera öflug og þjónustumiðuð stjórnsýslustofnun sem leiðir skjalavörslu og skjalastjórn hins opinbera með réttindi borgaranna, hag stjórnsýslunnar ásamt varðveislu og miðlun sögu íslensku þjóðarinnar að leiðarljósi.



# Innri starfsemi

## Stjórnarnefnd Þjóðskjalasafns Íslands

Þjóðskjalasafn Íslands heyrir undir mennta- og menningarmálaráðuneytið. Mennta- og menningarmálaráðuneytið skipar stjórnarnefnd safnsins sem er forstöðumanni þess, þjóðskjalaverði, til ráðgjafar um stefnu safnsins og önnur málefni sem varða starfsemi þess. Stjórnarnefnd veitir þjóðskjalaverði umsagnir um árlegar starfs- og fjárhagsáætlanir og skipulag safnsins.

*Stjórnarnefnd skipuð af mennta- og menningarmálaráðherra starfsárið 2016:*

- Guðni Th. Jóhannesson, formaður, skipaður án tilnefningar til ágúst 2016. Anna Agnarsdóttir, formaður, skipuð án tilnefningar frá ágúst 2016.
- Guðmundur Jónsson, varaformaður, tilnefndur af Sagnfræðistofnun Háskóla Íslands.
- Jóhanna Gunnlaugsdóttir, tilnefnd af félagsvísindasviði Háskóla Íslands.
- Helga Jóna Eiríksdóttir, tilnefnd af starfsfólki Þjóðskjalasafns Íslands.
- Svanhildur Bogadóttir, tilnefnd af Sambandi íslenskra sveitarfélaga.
- Gunnar Gíslason, tilnefndur af Sambandi íslenskra sveitarfélaga.

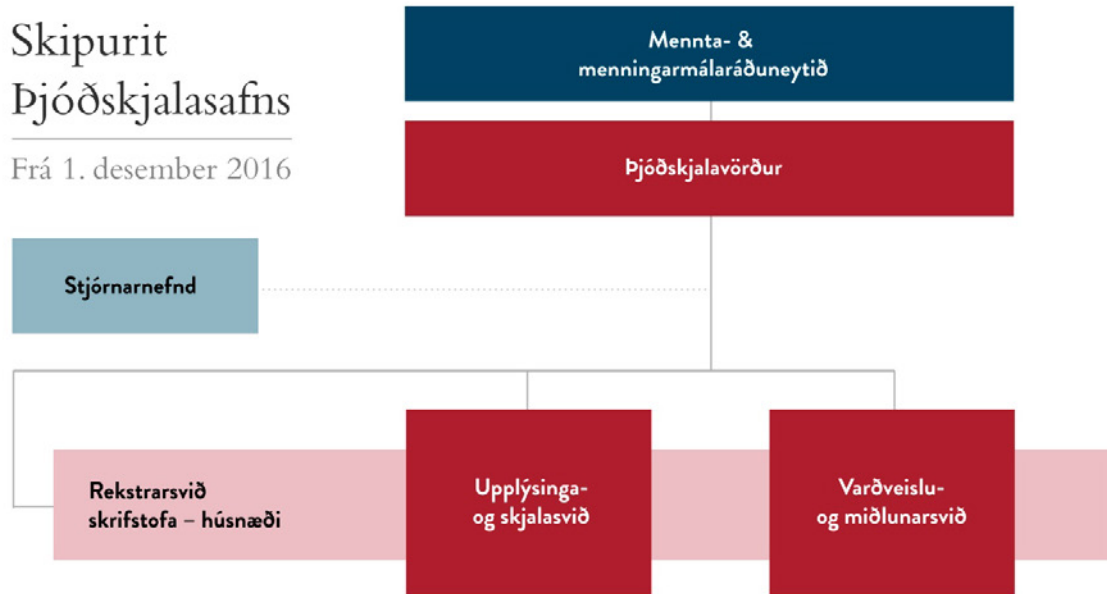
*Varamenn:*

- Kristjana Kristinsdóttir, tilnefnd af Sagnfræðistofnun Háskóla Íslands.
- Ómar H. Kristmundsson, tilnefndur af félagsvísindasviði Háskóla Íslands.
- Gunnar Örn Hannesson, tilnefndur af starfsfólki Þjóðskjalasafns Íslands.
- Jóna Símonía Bjarnadóttir, tilnefnd af Sambandi íslenskra sveitarfélaga.
- Ágúst Sigurðsson, tilnefndur af Sambandi íslenskra sveitarfélaga.

Stjórnarnefndin fundaði 3. mars 2016 og 23. nóvember 2016. Fundargerðir stjórnarnefndar eru birtar á vef safnsins. Í ágústmánuði var Anna Agnarsdóttir skipuð formaður stjórnarnefndar í stað Guðna Th. Jóhannessonar, sem tók við embætti forseta Íslands 1. ágúst 2016.

## Nýtt skipurit

Þann 1. desember 2016 tók gildi nýtt skipurit Þjóðskjalasafns með nýjum sviðum. Nýju fagsviðin kallast *upplýsinga- og skjalasvið* og *varðveisl- og miðlunarsvið*. Fagsviðum var fækkað úr þremur í tvö. Þá voru tvö stoðsvið – fjármál, starfsmannahald og húsnæði – sameinuð í eitt sem kallast *rekstrarsvið*. Markmið með nýju skipuriti var að hagræða og einfalda, einkum í yfirstjórn safnsins, en jafnframt að auka hagkvæmni í starfseminni allri.



### Framkvæmdastjórn Þjóðskjalasafns Íslands:

- Eiríkur G. Guðmundsson, þjóðskjalavörður
- Anna Elínborg Gunnarsdóttir, fjármálastjóri
- Hrefna Róbertsdóttir, sviðsstjóri varðveisl- og miðlunarsviðs
- Njörður Sigurðsson, sviðsstjóri upplýsinga- og skjalasviðs

## Rekstrar- og efnahagsreikningur

Afkoma Þjóðskjalasafns Íslands var jákvæð um 2,7 m.kr. á árinu 2016. Heildargjöld ársins að frádregnum sértekjum voru 340,3 m.kr., lækkuðu um 5,8 m.kr. eða 1,7% frá árinu á undan. Samkvæmt fjárlögum ársins var framlag ríkissjóðs til Þjóðskjalasafns Íslands 343,0 m.kr., þar af var framlag til héraðsskjalasafna 29,1 m.kr.

Rekstraryfirlit (m.kr.)	Raun 2016	Áætlun 2016	Frávik
Tekjur	-51,7	-46,2	-5,5
Laun og launatengd gjöld	270,4	268,7	1,7
Ferðir og fundir	6,1	7,5	-1,4
Rekstrarvörur	9,5	6,9	2,6
Aðkeypt þjónusta	43,6	41,6	2
Húsnæði	26,8	23,6	3,2
Bifreiðar og vélar	0,7	0,0	0,7
Eignakaup	7,3	2,0	5,3
Tilfærslur	27,6	29,1	-1,5
Framlag ríkissjóðs	-343,0	-333,2	-9,8
<b>Rekstrarniðurstaða:</b>	<b>-2,7</b>	<b>0,0</b>	<b>-2,7</b>

Í árslok 2016 var fjárheimildastaðan neikvæð um 2,4 m.kr., má það rekja til neikvæðrar stöðu frá árinu 2015. Að öðru leyti vísast til ársreiknings Þjóðskjalasafns Íslands, sjá viðauka 3.

## Mannauður og mannaflapörf

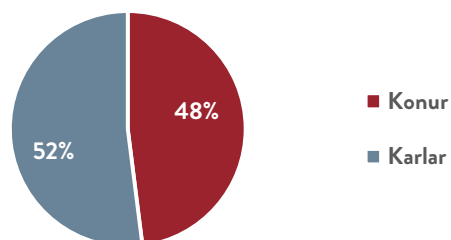
Starfsmenn Þjóðskjalasafns voru í árslok 2016 32 talsins, nokkrir í hlutastörfum. Ársverk við safnið 2016 voru 29,1. Hlutfall karla er 52% og hlutfall kvenna er 48%. Meðalaldur starfsmanna er 50,1 ár. Starfsmenn safnsins búa yfir mikilli þekkingu og reynslu á sviði skjalavörslu og skjalastjórnar, sem og á sviði stjórnsýslusögu og miðlunar. Þekking er meginstöð safnsins og er hún byggð á 135 ára sögu. Meðalstarfsaldur starfsmanna er níu ár og 39% starfsmanna hafa starfað lengur en 10 ár.

Starfsmannavelta var svipuð og undanfarin ár. Fjórir starfsmenn fóru í fæðingarorlof á árinu. Þrír létu af störfum, þ.e. fjármálastjóri, sviðsstjóri upplýsingasviðs og starfsmaður á húsnæðissviði. Nýr fjármálastjóri og þrír aðrir starfsmenn voru ráðnir til starfa, þar af einn tímabundið. Að auki voru ráðnir tveir sumarstarfsmenn.

Starfsmenn sóttu endurmenntun af ýmsu tagi á árinu til að viðhalda og auka faglega þekkingu sína. Öllum starfsmönnum var boðið að sækja námskeið í tímastjórnun. Reglulega eru haldir svokallaðir Öskjufundir, sem er mánaðarleg fyrirlestrarröð á vegum starfsmannafélags safnsins.

Þjóðskjalasafn hefur um árabil skort fleira starfsfólk til ýmissa verkefna sem stofnuninni hefur að lögum verið falið að sinna. Samkvæmt mannaflaspá sem gerð var í byrjun árs 2014 er talið að safnið þurfi á annan tug ársverka til viðbótar. Var mat þetta byggt á umfangi starfseminnar, því skjalamagni sem safnið varðveitti þá, því skjalamagni sem safninu mun berast á næstu árum, stóráukinni rafrænni stjórnsýslu og umsýslu rafrænna gagna, ásamt aukinni miðlun safnkostsins.

Kynjahlutfall 31.12.2016



## Skjalastjórnun

Þjóðskjalasafn vill vera til fyrirmyndar í skjalavörslu og skjalastjórn. Nýtt skjalavörslutímabil hófst hjá Þjóðskjalasafni 1. apríl 2017. Á árinu 2016 var unnið að undirbúningi fyrir þetta nýja tímabil, málalykill safnsins var endurskoðaður, rafræn skjalavarsla var undirbúin og tekin var saman notendahandbók fyrir skjalakerfið.

Í notendahandbók var sett fram stefna safnsins fyrir skjalavörslu og skjalastjórn. Þar voru einnig birtar reglur um meðferð skjala og notkunarreglur fyrir skjalakerfið. Notkunarreglurnar eiga að tryggja að rafrænt skjalavörslukerfi sé notað á sama hátt af öllum sem það nota og að gæði upplýsinganna séu eins mikil og mögulegt er.

Nýr málalykill með gildistíma frá 1. apríl 2017 til 31. mars 2022 var samþykktur í lok ársins. Málalykillinn er byggður á eldri málalykli. Efnissvið lykilsins sem mynda ytri ramma málalykilsins eru átta. Við skiptingu verkefna í efnissvið 0-7 er tekið mið af verkefnum Þjóðskjalasafns Íslands sem skilgreind eru í lögum um opinber skjalasöfn nr. 77/2014. Efnissvið 0 tekur ekki mið af lögbundnum verkefnum heldur stjórnun, rekstri og opinberri stjórnsýslu.

Efnissvið málalykils Þjóðskjalasafns	
0	Stjórnun
1	Framkvæmd opinberrar skjalavörslu
2	Skjalavarsla og skjalastjórn afhendingarskyldra aðila
3	Viðtaka skjala
4	Varðveisla
5	Upplýsingaþjónusta
6	Miðlun
7	Rannsóknir og kennsla

Í undirbúningi fyrir nýtt skjalavörslutímabil var farið yfir verklag við skráningu verkefna og í framhaldi af því voru sett upp málasmíðmát í skjalakerfinu. Einnig hefur verið unnið að því að laga skjalakerfið betur að starfsemi stofnunarinnar og kerfið var uppfært í nýja útgáfu í september.

## Húsnæðismál

Þjóðskjalasafn Íslands varðveitir í dag um 44 hillukílómetra af skjölum í fimm byggingum. Geymslurými Þjóðskjalasafns hefur verið byggt upp síðustu ár á þeirri forsendu að safnið verði til frambúðar á núverandi lóðum þess við Laugaveg 162-164. Staðsetningin er afar góð og lóðirnar rúma þær nýbyggingar sem þörf er fyrir í náinni framtíð. Það er lykilatriði fyrir stjórnsýslu og almenning að skjalasafn þjóðarinnar sé í góðum tengslum við Stjórnarráð Íslands og þorra viðskiptavina, hvort sem það eru einstaklingar, skólar eða starfsfólk opinberra stofnana.

Endurnýjun rishæðar á húsi 1 lauk í byrjun árs og var þá lokið við endurbætur á matar- og fundaraðstöðu safnsins. Kostnaður við framkvæmdirnar var um 130 m.kr. Vegna þeirrar framkvæmdar var frestað að hefjast handa við hús 5 sem mun þegar endurbótum er lokið færa safninu 15 nýja hillukílómetra af geymslurými, sem ætti að vera nægilegt í u.þ.b. tíu ár miðað við áætlaðan fjölda afhendinga. Um mitt ár hófst undirbúningur að þeirri framkvæmd. Áætlað er að framkvæmdir geti hafist í byrjun árs 2018. Heildarkostnaður vegna framkvæmdarinnar er áætlaður um 430 m.kr.



Hús og geymslurými	Stærð	Geymslugeta
Hús 1	1.100	
Hús 2	1.900	4.100 hm
Hús 4	4.500	25.200 hm
Hús 5	1.700	17.300 hm
Hús 6 (Brautarholt)	1.060	2.500 hm
Hús 7 (Laugarnes)	500	6.500 hm
<b>Alls:</b>	<b>10.760</b>	<b>55.600 hm</b>

Á næstu 30 árum er áætlað að umfang pappírsskjala í safninu meira en tvöfaldist. En á þessum árum mun Þjóðskjalasafn taka við um 50 hillukílómetrum af pappírsskjölum frá afhendingarskyldum aðilum. Safninu vantar því meira geymslurými auk þjónusturýmis. Til þess að Þjóðskjalasafn geti sinnt lögbundnu hlutverki sínu og tekið við ofangreindum gögnum þarf að vinna áfram að uppbyggingu safnsins að Laugavegi 162 á grundvelli fyrirbyggjandi áætlunar.

# Kjarnastarfsemi

Starfsemi Þjóðskjalasafns skiptist í fjóra meginhluta: 1. Eftirlit og reglusetning, 2. Viðtaka og varðveisla, 3. Aðgengi og þjónusta, 4. Rannsóknir og miðlun.

## 1. Eftirlit og reglusetning

Stjórnsýsluhlutverk Þjóðskjalasafns var eftt með lögunum frá 2014. Undir það fellur a) að setja reglur um hvernig skjalastjórn og skjalavörslu skuli hagað hjá ríki og sveitarfélögum. b) að setja reglur um frágang skjala, vörslu og eyðingu skjala. c) að hafa eftirlit með afhendingarskyldum aðilum og þannig tryggja framkvæmd laga um opinber skjalasöfn, d) að veita ráð og leiðbeiningar um skjalastjórn og skjalavörslu.

### Eftirlit með afhendingarskyldum aðilum

Árin 2004 og 2012 kannaði Þjóðskjalasafn Íslands stöðu skjalavörslu og skjalastjórnar hjá stofnunum og embættum ríkisins.

Í febrúar 2016 sendi Þjóðskjalasafn út þriðju eftirlitskönnunina. Sú könnun var með svipuðu sniði og könnunin 2012. Tilgangurinn var meðal annars að sjá hver þróunin hefur verið og hvort opinberir aðilar hefðu bætt skjalavörslu og skjalastjórn frá 2012. Könnunin, sem var rafræn, var send á 200 aðila og bærust svör frá 160 aðilum. Færri aðilar fengu senda könnunina 2016 en árið 2012. Skýringin er einkum sú að embætti hafa verið sameinuð. Má þar nefna sameiningu sýslumanns- og lögregluembætta. Svarhlutfallið í könnuninni var 80% en var 83,6% árið 2012.

Unnið var að úrvinnslu könnunarinnar á árinu og voru niðurstöður hennar gefnar út árið 2017. Niðurstöður hennar benda til að skjalavarsla og skjalastjórn hjá stofnunum og fyrirtækjum ríkisins fari batnandi. Við samanburð á niðurstöðum eftirlitskannana 2012 og 2016 kemur í ljós að fleiri ríkisaðilar nota málalykla, skjalavistunaráætlanir, hafa tilkynnt um rafrænt gagnakerfi o.s.frv. Einnig virðist sem skilningur starfsfólks stofnana og fyrirtækja ríkisins á skjalastjórn og skjalavörslu hafi aukist. Niðurstöðurnar sýna þó einnig að enn er víða pottur brotinn í skjalamállum ríkisins, má þar nefna að skráningu mála og notkun málalykla er víða ábótavant. Varðveisla tölvupósts er einungis tryggð hjá helmingi ríkisaðila, tilkynningar á rafrænum gagnakerfum ganga hægt og vörsluútgáfur úr kerfunum berast seint. Þá þarf að huga sérstaklega að vissum hópum ríkisstofnana sem standa illa er kemur að því að uppfylla lög og reglur um skjalavörslu og skjalastjórn.<sup>1</sup>

Í lögum um opinber skjalasöfn nr. 77/2014 er ábyrgð afhendingarskyldra aðila, ekki síst forstöðumanna, á skjalastjórn og öllu skjalahaldi meiri og skýrari en áður var. Í lögunum er einnig að finna ný ákvæði um refsingar ef brotið er gegn ákvæðum laganna. Það getur átt við ef skráning mála eða flokkun og frágangur skjala er í andstöðu við ákvæði reglna þar að lútandi. Vanræki aðili afhendingarskyldu til opinbers skjalasafns getur það varðað refsingum. Á þessum nýju forsendum hefur Þjóðskjalasafn að gefnu tilefni, rannsakað meint vanhöld í skjalastjórn og skjalavörslu ríkisins. Á árinu 2016 sendar fyrirspurnir til sex aðila innan stjórnsýslunnar þar sem könnuð voru vanhöld í skjalastjórn og skjalavörslu. Athugunum lauk án frekari íhlutunar safnsins.

### Úttekt á skjalageymslum og eftirlitsheimsóknir

Mikilvægt er að afhendingarskyldir aðilar hafi skjalageymslur sem uppfylla kröfur um vörslu og aðgengi að gögnum til að tryggja öryggi gagna og koma í veg fyrir óleyfilegan aðgang að upplýsingum.

---

<sup>1</sup> *Skjalavarsla og skjalastjórn ríkisins 2016. Niðurstöður eftirlitskönnunar Þjóðskjalasafns Íslands*. Ritstjórar Árni Jóhannsson og Njörður Sigurðsson. (Reykjavík 2017). <http://skjalasafn.is/files/docs/Skjalavarsla-skjalastjorn-rikisins-2016.pdf>

Að beiðni skjalastjóra í Stjórnarráði Íslands tók Þjóðskjalasafn Íslands út skjalageymslur ráðuneytanna á tímabilinu 18. ágúst til 16. október 2014. Beiðnin kom í kjölfar vatnstjóns sem varð í skjalageymslu utanríkisráðuneytisins í marsmánuði árið 2012.

Við úttektina var notast við alþjóðlegan staðal um skjalageymslur, *ISO11799:2003. Information and documentation - Document storage requirements for archive and library materials* og leiðbeiningarrit Þjóðskjalasafns Íslands þar sem fram koma kröfur til skjalageymslna. Þetta er í fyrsta skipti sem Þjóðskjalasafn gerir slíka úttekt á skjalageymslum ráðuneytanna. Skýrsla um úttektina kom í október 2016.<sup>2</sup> Í skýrslunni er að finna meginniðurstöður og tillögur til úrbóta. Niðurstöður fyrir hvert ráðuneyti voru sendar viðkomandi ráðuneyti í desember 2015. Niðurstöðum úttektarinnar verður fylgt eftir á árinu 2017.



## Reglusetning

Þjóðskjalasafn Íslands á lögum samkvæmt að setja reglur um skjalavörslu og skjalastjórn afhendingarskyldra aðila. Á árinu 2016 var áfram unnið að setningu reglna. Í desembermánuði 2015 voru reglur um skráningu mála og skjala sendar til almennrar umsagnar og var frestur gefinn til að senda athugasemdir til 18. janúar 2016. Unnið var úr umsögnum á fyrstu mánuðum ársins og reglurnar sendar ráðherra til samþykktar lögum samkvæmt. Fjallað var um meðferð og vörslu tölvupósta og drög að reglum sendar ráðuneytinu til skoðunar. Þá var jafnframt unnið í samráði við mennta- og menningarmálaráðuneytið að endurskoðun reglna um tilkynningu rafrænna gagnakerfa sem munu vonandi verða sendar til umsagnar á árinu 2017.

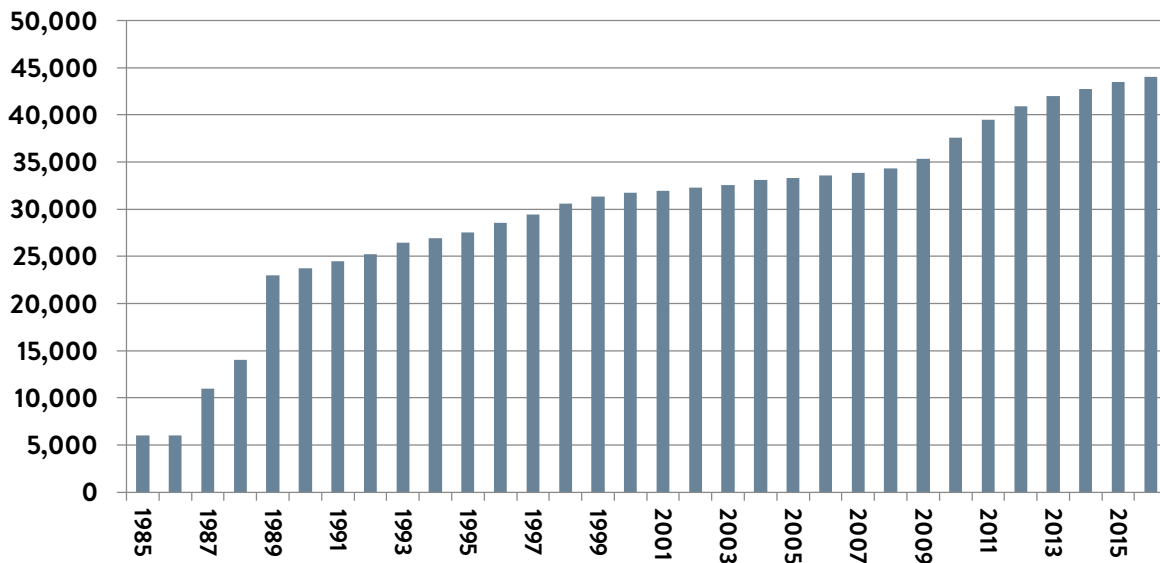
## 2. Viðtaka og varðveisla

Undir það fellur a) móttaka og innheimta skjalasafna frá opinberum aðilum og einkaaðilum, b) flokkun og skráning skjalasafna, c) forvarsla safnkostsins og viðhald hans, d) öryggisafritun mikilvægustu skjala.

Afhendingarskyldir aðilar til Þjóðskjalasafns eru um 600 talsins, þessir aðilar eru t.d. ráðuneyti, stofnanir, embætti, nefndir, sveitarfélög sem hafa ekki héraðsskjalasafn og skiptastjórar vegna afhendinga á þrotabúum, sbr. 14. gr. laga um opinber skjalasöfn. Safninu er skylt lögum samkvæmt að veita afhendingarskyldum aðilum ráðgjöf og leiðbeiningar um skjalavörslu og skjalastjórn. Safnið tekur þar að auki til varðveislu skjöl frá einkaaðilum, félögum og fyrirtækjum. Stærsta safn einkaskjala á Íslandi er varðveitt á Þjóðskjalasafni Íslands. Þá er safninu skylt að taka til varðveislu skjöl þrotabúa frá skiptastjórum og sjúkraskrá, hvort sem er frá einkaaðilum eða opinberum aðilum.

<sup>2</sup> *Úttekt á skjalageymslum Stjórnarráðs Íslands. Heildarskýrsla.* Ritstjórar Árni Jóhannsson og Njörður Sigurðsson. (Reykjavík 2016). <http://skjalasafn.is/files/docs/Uttekt-a-skjalageymslum-211016-01.pdf>.

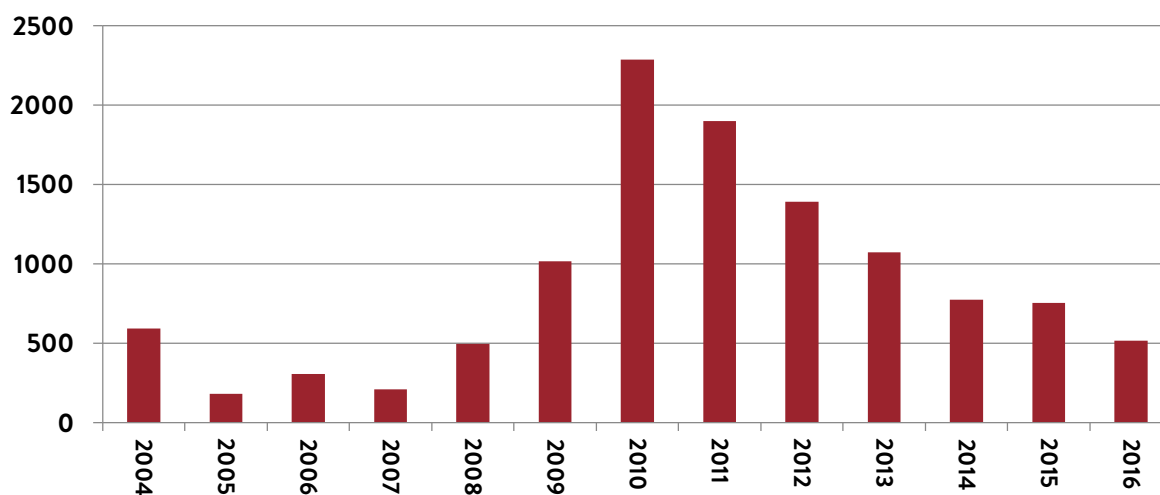
## Hillumettrar pappírsskjala í Þjóðskjalasafni 1985 - 2016



### Afhendingar

Samkvæmt lögum um opinber skjalasöfn skulu afhendingarskyldir aðilar afhenda skjalasöfn sín til varðveislu til Þjóðskjalasafns Íslands, eða á héraðsskjalasafn eftir því sem við á, að jafnaði ekki síðar en þegar pappírsskjöl hafa náð 30 ára aldri og þegar rafræn skjöl hafa náð fimm ára aldri. Raunin er sú að talsverður hluti pappírsskjala er yngri en 30 ára. Ástæða þess er fyrst og fremst miklar breytingar í stjórnsýslu ríkisins undanfarin ár þar sem verkefni hafa verið flutt á milli stofnana og stofnanir sameinaðar en þá kemur oftast til álita að afhenda safninu yngri skjöl til varðveislu.

## Hillumettrar pappírskjala afhentir Þjóðskjalasafni 2004 - 2016

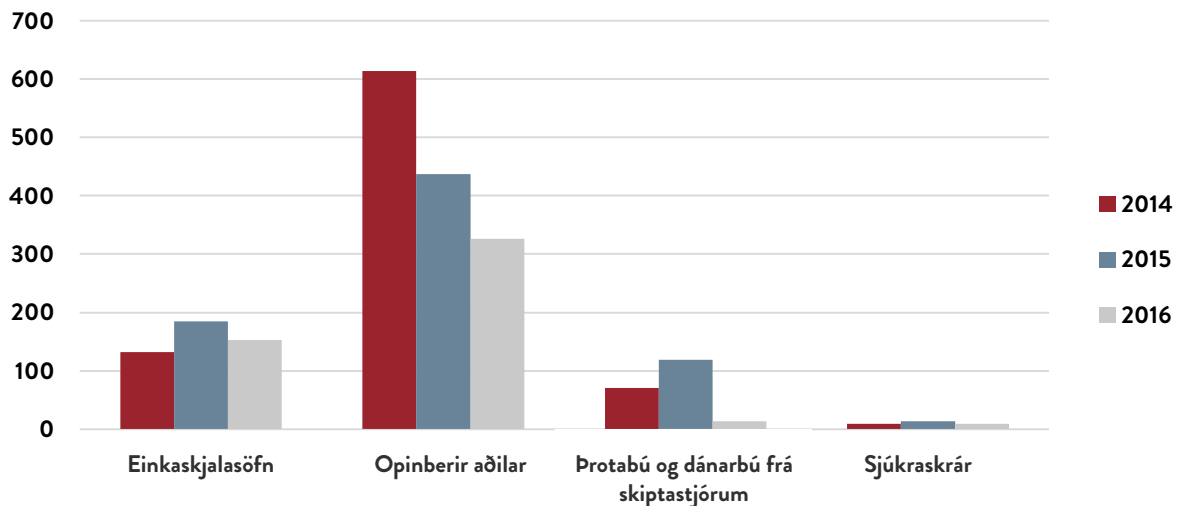


Umsjón með ákvörðunum um viðtöku skjalasafna til Þjóðskjalasafns hefur hópur ráðgjafa safnsins, svokallaður viðtökuhópur. Viðtökuhópur fundaði 18 sinnum árið 2016 og fór yfir beiðnir um afhendingu skjalasafna.

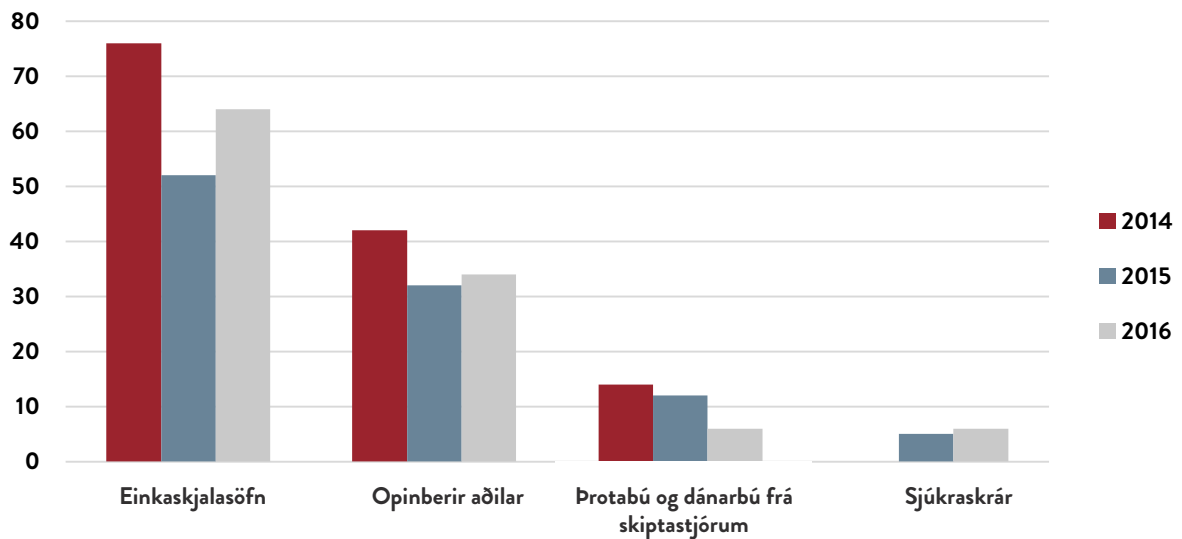


Þegar móttaka hefur verið samþykkt, er frágangur afhendingar kannaður, geymsluskrá er yfirfarin og afhendingardagur ákveðinn.

### Fjöldi hillumetra



### Fjöldi afhendinga



Fjöldi afhendinga til Þjóðskjalasafns og umfang þeirra er breytilegur milli ára. Vegna plássleysis í geymslum og tafa við endurnýjun á geymsluhúsi 5 hefur þurft að hægja á viðtöku skjala undanfarin misseri. Ljóst er að mikið magn skjala mun berast á næstu árum þegar geymslupláss safnsins eykst. Þar á meðal eru skjöl sýslumannsembættu um allt land, en vegna sameiningar þeirra berst Þjóðskjalasafni mikið magn skjala um þessar mundir. Sýsluskjöl, svo sem veðmálaskjöl eru mikið notuð og þarf safnið að bregðast við auknu álagi.



Leiðbeiningar um frágang pappírskjalasafna er að finna í leiðbeiningarriti Djóðskjalasafns „Frágangur, skráning og afhending pappírskjala.“ Ritið kom út í október og er endurbætt útgáfa af eldri leiðbeiningum.

## Afhendingar rafrænna gagna

Mikil vinna liggur að baki afhendingu á rafrænum gögnum og afhendingarskyldir aðilar þurfa í sumum tilvikum að þróa hugbúnað til að afhenda gögn úr gagnakerfunum sínum. Árið 2016 var unnið að níu rafrænum afhendingum en aðeins var lokið við afhendingu á einum gagnagrunni. Frá upphafi rafrænnar vörslu í safninu árið 2010 hafa einungis borist 19 rafrænar afhendingar, 17 gagnagrunnar og tvö rafræn skjalavörslukerfi til Djóðskjalasafns. Gera má ráð fyrir að ástæðan fyrir því að svo fáar rafrænar afhendingar hafa skilað sér sé skortur á fjármagni og mannafla hjá afhendingarskyldum aðilum.

## Grisjunarbeiðnir

Varðveisla skjala er meginmarkmið skjalavörslu og skjalastjórnar á Íslandi en grisjun er undantekning. Eyðing eða grisjun krefst sérstakrar undanþágu frá vörsluskuldunni. Þegar hugtakið grisjun er notað um förgun skjala úr skjalasöfnum er átt við skipulega og faglega rökstudda eyðingu skjala sem fram fer samkvæmt fenginni heimild frá Djóðskjalasafni eða byggir á reglu sem safnið hefur sett með fulltingi mennta- og menningarmálaráðuneytis í samræmi við lög um opinber skjalasöfn.

Í skjalavörslu hins opinbera er mikilvægt að gæta þess að ekki glatist mikilvægar heimildir sem snerta hagsmuni og réttarstöðu einstaklinga, eða eru vitnisburður um starfsemi og ákvarðanir stjórnvalda eða hafa gildi fyrir sögu lands og þjóðar í víðu samhengi. Til þess að stuðla að því að þetta gangi eftir hefur Djóðskjalasafn sett nokkur almenn viðmið og reglur um aldur og eðli skjala sem ekki má grisja.

### Eftirfarandi meginviðmið gilda um varðveislu opinberra gagna:

Varðveita skal öll skjöl afhendingarskyldra aðila frá 1960 og fyrr.

Varðveita skal öll málasöfn/bréfasöfn (þ.m.t. gögn í rafrænum skjalavörslukerfum) stjórnvalda og málaskrár/bréfadagbækur.

Varðveita skal allar mikilvægar gagnaskrár sem veita upplýsingar um samfélagsskipan og samfélagsgerð. Sem dæmi má nefna þjóðskrá, skattskrá, bifreiðakrá, dánarmeinasrá.

Jafnframt skal varðveita upplýsingar sem varða réttindi borgaranna, svo sem um heilsufar, fjárhagsmálefni, dómsmál, skólaskýrslur, einkunnir o.fl.

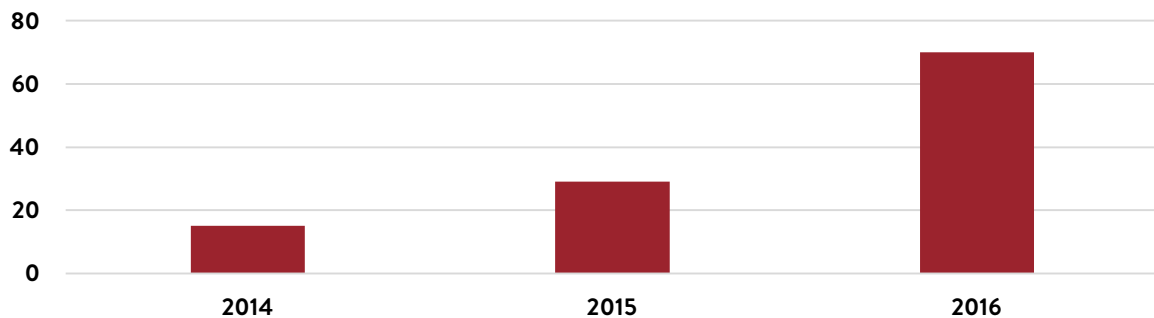
Varðveita skal skjöl sem varða sérsvið viðkomandi stofnunar/embættis, gögn vegna fjárlagaundirbúnings, árslaunalista, ársskýrslur stofnana, fundargerðarbækur og eigið útgefið efni.

Miða skal við að varðveita skuli sýnishorn skjala í skjalaflokkum sem leyft er að eyða.

Til þess að fá heimild til grisjunar gagna þarf afhendingarskyldur aðili að senda inn grisjunarbeiðni til safnsins. Slík beiðni er tekin til umfjöllunar innan safnsins og lögð fyrir grisjunarráð, sem er þjóðskjalaverði til ráðgjafar um ákvarðanir um eyðingu skjala. Í grisjunarráði árið 2016 sátu auk þjóðskjalavarðar sviðsstjóri upplýsinga- og skjalasviðs Þjóðskjalasafns og borgarskjalavörður.

Alls voru 70 grisjunarbeiðnir teknar fyrir á fundum nefndarinnar á árinu 2016, 57 þeirra voru samþykktar en 13 hafnað. Fundargerðir grisjunarráðs eru birtar á vef Þjóðskjalasafns.

### Fjöldi grisjunarbeiðna 2014-2016



Grisjunarbeiðnum hefur fjölgað verulega á síðustu árum. Er það til marks um að skjalavarsla margra stofnana er orðin markvissari en áður og æ fleiri stofnanir fylgja reglum Þjóðskjalasafns.

### Norræn málstofa um varðveislu og grisjun

Þann 26.–27. september 2016 var haldin í Þjóðskjalasafni Íslands norræn málstofa um varðveislu og grisjun skjala (Seminar om bevarande och gallring). Málstofan var haldin undir merkjum Nordisk Arkivakademi sem er norrænt fræðslustarf sem þjóðskjalasöfn Norðurlanda hafa rekið um árabil. Flutt voru erindi um lagaumhverfi og stöðu varðveislumála á Norðurlöndunum, um eyðingu skjala í rafrænum gagnakerfum og um sérstök verkefni sem skjalasöfnin standa að um varðveislu og grisjun.



Málstofuna sóttu 14 starfsmenn ríkisskjalasafna Noregs, Danmerkur, Svíþjóðar og Finnlands auk fjögurra starfsmanna Þjóðskjalasafns Íslands.

## Málalyklar

Málalykill er skjalaflokkunarkerfi sem notað er til að tryggja rétt samhengi upplýsinga, þannig að skjöl sem varða sama mál og lýsa sama máli liggja saman og finnast á sama stað. Málalykill gildir fyrir skjöl í málafni en nær ekki til annarra skjalaflokka. Málalyklar afhendingarskyldra aðila þurfa að uppfylla reglur Þjóðskjalasafns Íslands nr. 572/2015 og áður en nýr málalykill er tekinn í notkun verður að fá formlegt samþykki Þjóðskjalasafns Íslands. Við mat á málalykli er eftirfarandi haft til hliðsjónar:

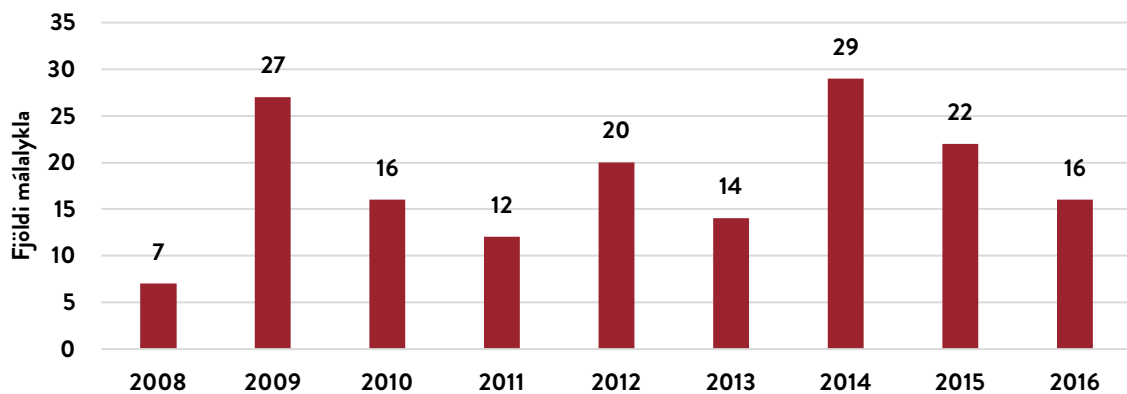
- Endurspeglar efnissvið og undirflokkar lykilsins lögbundin verkefni skjalamyndarans?
- Er uppbygging lykilsins stigveldisskipt?
- Eru einhver óútskýrð göt í lyklinum?
- Er í inngangi lykilsins lýsing á efnissviðum, leiðbeiningar um notkun lykilsins og þar tilgreindur gildistími?

Á árabílinu 2014–2016 komu inn 64 erindi til Þjóðskjalasafns sem vörðuðu málalykla. Árið 2016 voru alls samþykktir 16 málalyklar. Það er nokkur fækkun frá fyrri árum. Jafnframt bærust safninu fimm erindi þar sem óskað var eftir breytingu á málalykli.

Málalyklar gilda fyrir ákveðið tímabil, t.d. fimm ár. Má því líklegt telja að fækkun beiðna um samþykkt nýrra málalykla beri þess vott að talsverður hluti afhendingarskyldra aðila í stjórnslunni hafi bætt skjalavörslu sína og séu þegar með staðfesta málalykla.



## Samþykktir málalyklar 2008 - 2016



### Skjalavistunaráætlanir

Skjalavistunaráætlun er grundvallarstjórnæki í skjalasafni stofnunar. Í henni eru upplýsingar um myndun, varðveislu og aðgengi allra skjalaflokka sem verða til í starfsemi stofnunar. Í skjalavistunaráætlun fæst yfirlit yfir ákvarðanir sem hafa verið teknar um hvern skjalaflokk, þau skjöl sem mynda hann og um meðferð og frágang skjalanna.

Skjalavistunaráætlanir afhendingarskyldra aðila þurfa að uppfylla reglur Þjóðskjalasafns Íslands og safnið þarf að samþykkja skjalavistunaráætlun áður en hún er tekin í notkun. Reglur Þjóðskjalasafns um skjalavistunaráætlanir gilda hvort sem afhendingarskyldur aðili styðst við rafræna skjalavörslu eða pappírsskjalavörslu.

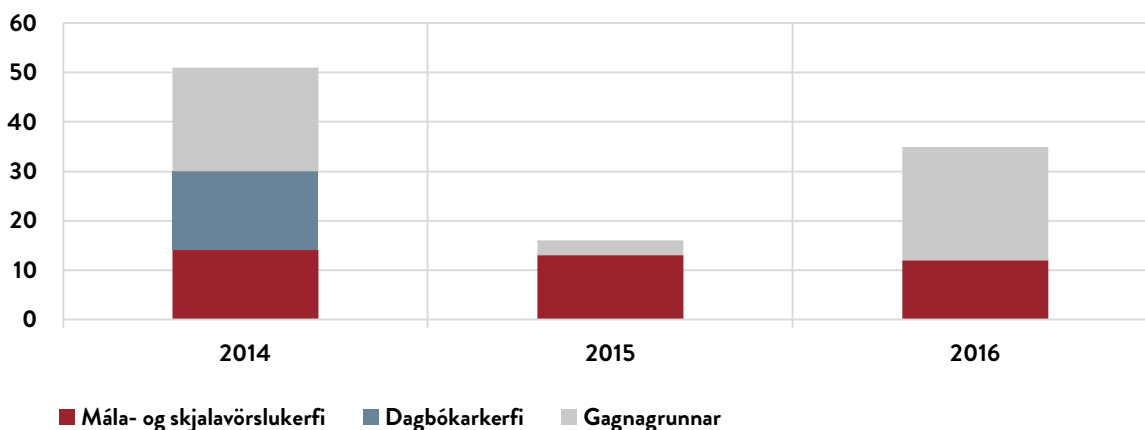
Þjóðskjalasafni bárust einungis þrjár beiðnir um samþykkt á skjalavistunaráætlun á árabílinu 2014–2016. Áhyggjuefni er að svo fáar stofnanir hafi komið sér upp skjalavistunaráætlunum. En þær veita gott heildaryfirlit yfir skjalavörslu og skjalastjórn stofnunar.

### Rafræn skjalavarsla

Samkvæmt reglum sem Þjóðskjalasafn hefur sett, ber afhendingarskyldum aðilum að tilkynna um notkun á rafrænum gagnakerfum og síðan í framhaldinu að afhenda vörsluútgáfur af rafrænu gögnunum til safnsins. Árið 2016 bárust Þjóðskjalasafni 35 tilkynningar um rafræn gagnakerfi, þar af 12 tilkynningar um rafræn skjalavörslukerfi og 23 tilkynningar um rafræna gagnagrunna eða skrár. Tilkynning á rafrænu gagnakerfi er undanfari afhendingar á vörsluútgáfu rafrænna gagna til safnsins. Á árinu 2016 var aðeins ein afhending rafrænna gagna en leiðbeint um gerð vörsluútgáfna úr fleiri gagnakerfum sem munu berast safninu á næstu árum. Mörg þessara mála taka langan tíma og geta sum mál tekið allt að tvö ár í vinnslu.

Tilkynningum um rafræn kerfi má skipta í þrjá flokka eftir eðli þeirra gagna sem um er að ræða, þ.e. í mála- og skjalavörslukerfi, dagbókakerfi og gagnagrunna.

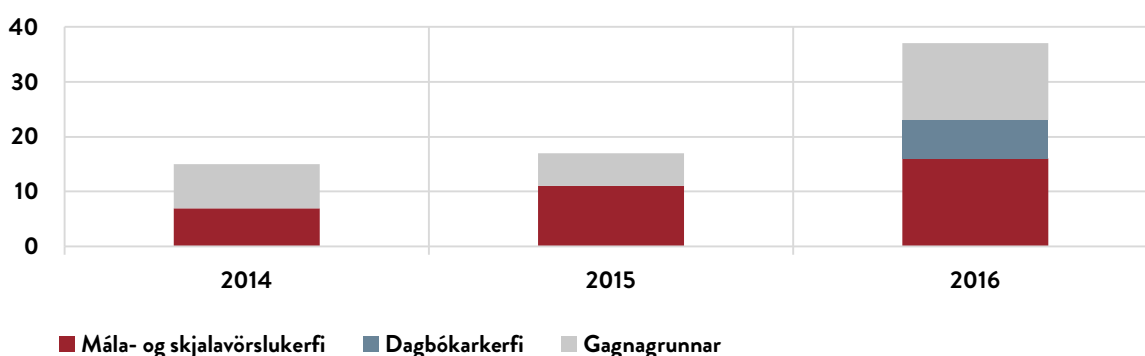
## Tilkynningar 2014-2016



Fjöldi tilkynninga eftir árum frá 2014–2016.

Þegar tilkynning um rafrænt kerfi berst Þjóðskjalasafni eru gögnin sem kerfið hýsir metin. Að loknu mati leggur safnið fram úrskurð um hvort varðveita eigi upplýsingarnar í kerfinu. Alls voru 15 úrskurðir afgreiddir árið 2014, þar af sjö fyrir mála- og skjalavörslukerfi og átta fyrir gagnagrunna. Árið 2015 voru felldir 17 úrskurðir, þar af voru 11 fyrir mála- og skjalavörslukerfi á meðan sex voru fyrir gagnagrunna. Árið 2016 voru felldir 37 úrskurðir; 16 mála- og skjalavörslukerfi, sjö dagbókarkerfi og 14 gagnagrunnar. Úrskurðir voru langflestir árið 2016 og þá var í fyrsta skipti í þrjú ár úrskurðað um dagbókarkerfi.

## Úrskurðir 2014–2016



Fjöldi úrskurða eftir árum frá 2014–2016.

Starfsfólk Þjóðskjalasafns sem vinnur við rafræna skjalavörslu tekur þátt í alþjóðlegu samstarfi á sínu sviði. Þann 26. maí 2016 stóð Þjóðskjalasafn Íslands fyrir málstofu um varðveislu rafrænna gagna í samvinnu við Ríkisskjalasafn Danmerkur. Tveir sérfræðingar frá Ríkisskjalasafni Danmerkur og fulltrúi frá Þjóðskjalasafni Íslands fluttu erindi um reglur, aðferðarfræði og val á skráarsniðum fyrir varðveislu rafrænna gagna. Málstofuna sóttu um 100 manns frá stofnunum ríkisins og hugbúnaðaraðilum.



Jan Dalsten sérfræðingur frá Ríkisskjalasafni Danmerkur fjallar um aðferðarfræði og val á skráarsniðum fyrir varðveislu rafrænna gagna.

### Vestnorrænn fundur um rafræna skjalavörslu

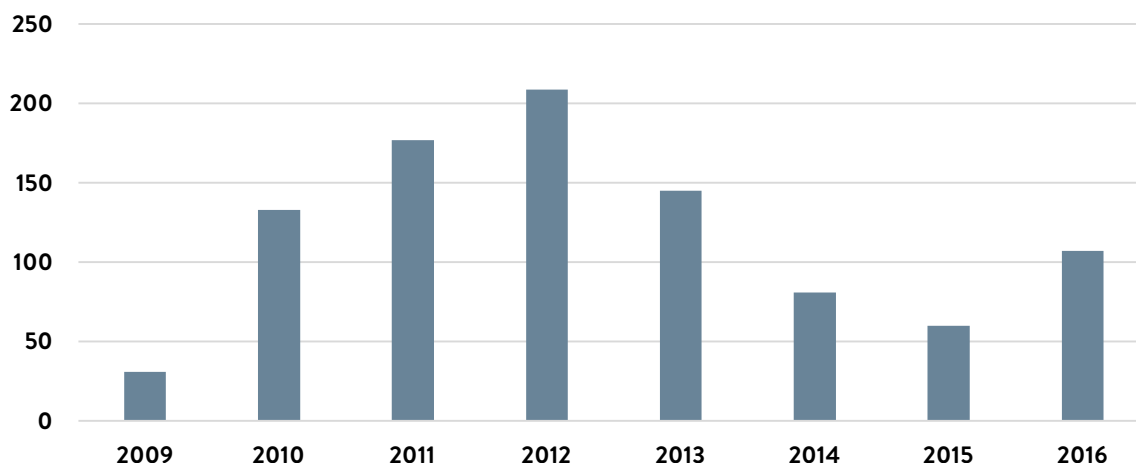
Þjóðskjalasafn Íslands ásamt Landsskjalasafni Færeyja og Landsskjalasafni Grænlands stóðu fyrir sameiginlegum fundi um varðveislu rafrænna gagna í Þjóðskjalasafni 20. – 21. september 2016. Söfnin fylgja öll aðferðarfræði og regluverki Ríkisskjalasafns Danmerkur um varðveislu rafrænna gagna og því þótti tilvalið að starfsmenn þeirra sem sinna varðveislu rafrænna gagna hittust til samráðs. Flutt voru erindi um lagaumhverfi, leiðbeiningar og stöðu rafrænnar vörslu í löndunum. Fundarmenn miðluðu af reynslu sinni og ræddu um sameiginleg hagsmunamál safnanna í vörslu rafrænna gagna og lausn verkefna. Fundurinn tókst vel og var ákveðið að halda áfram samstarfi á þessum vettvangi og styrkja þannig sérfræðipækkingu í varðveislu rafrænna gagna í vestnorrænu ríkjunum þremur.

### Fræðsla fyrir afhendingarskylda aðila

Þjóðskjalasafn Íslands stendur reglulega fyrir námskeiðum um skjalastjórn og skjalavörslu. Árið 2016 voru haldin þrjú námskeið í Reykjavík, í október og nóvember, þ.e. um skipulag og varðveislu rafrænna gagna, átak í skjalavörslu, skjalavistunaráætlun og grisjun og um skráningu mála og gerð málalýkla. Námskeiðin fóru fram í fyrirlestrarsal Þjóðskjalasafns að Laugavegi 162. Nýjung var tekin upp haustið 2016 að senda námskeiðin út í gegnum fjarfundabúnað og nýtti talsverður fjöldi þátttakenda þá þjónustu. Alls sóttu 46 manns námskeiðin í Reykjavík.

Auk ofangreindra námskeiða voru haldin tvö námskeið utan Reykjavíkur. Á námskeiðunum var fjallað um grundvallaratriði í skjalavörslu og skjalastjórn afhendingarskyldra aðila. Meðal efnis var lagaumhverfi opinberrar skjalavörslu og skjalastjórnar, skráning mála og málalýkill, skjalavistunaráætlun, grisjun, rafræn skjalavarsla og frágangur og skráning pappírsskjala. Fyrra námskeiðið var haldið 1. apríl á Egilsstöðum í samstarfi við Héraðsskjalasafn Austfirðinga og síðara námskeiðið á Ísafirði 3. nóvember í samstarfi við Héraðsskjalasafnið á Ísafirði. Námskeiðin voru vel sótt, 31 starfsmaður sveitarfélaga og ríkis á Austurlandi sat námskeiðið og um 30 manns sóttu námskeiðið á Ísafirði. Því sóttu ríflega 100 manns námskeið hjá Þjóðskjalasafni á árinu. Frá árinu 2009 hafa hátt í 1.000 þátttakendur sótt námskeið Þjóðskjalasafns Íslands um skjalavörslu og skjalastjórn.

## Fjöldi þátttakenda á námskeiðum 2009-2016



Auk ofangreindra námskeiða hélt starfsmaður safnsins fyrirlestur um varðveislu, grísjun og skil á rafrænum gögnum á örnámskeiði sem Lögmannafélag Íslands stóð fyrir í nóvember. Á námskeiðinu var m.a. farið yfir afhendingu á skjölum þrotabúa og dánarbúa en samkvæmt lögum er skiptastjórum skylt að afhenda Þjóðskjalasafni Íslands skjöl þrotabúa og dánarbúa. Skiptastjórar sem ætla að afhenda skjöl þrotabúa til varðveislu á Þjóðskjalasafni þurfa því að kynna sér leiðbeiningar Þjóðskjalasafns um afhendingu slíkra skjala. Þá var einnig farið yfir afhendingu á einkaskjalasöfnum lögmanna og lögmannsstofa. Námskeiðið sóttu 17 starfsmenn frá 13 lögmannsstofum.

Þjóðskjalasafn hefur frá árinu 2014 gefið út rafrænt fréttabréf, Skjalafréttir. Markmiðið með fréttabréfinu er að upplýsa og fræða bæði áhugafólk og afhendingarskylda aðila um skjalavörslu t.d. nýjar reglur, námskeið, leiðbeiningarrit og fróðleik um skjalavörslu. Alls eru 414 áskrifendur að fréttabréfinu og út komu 10 tölublöð á árinu 2016. Þá stofnaði Þjóðskjalasafn á árinu Youtube-rás og birti þar fimm fræðslumyndbönd. Stofnun Youtube-rásarinnar er liður í því að auka fjölbreytni í fræðsluefni safnsins til afhendingarskyldra aðila.

## Frágangur og skráning skjalasafna

Í Þjóðskjalasafni starfa að jafnaði 2-3 starfsmenn að frágangi og skráningu á skjalasöfnum. Annars vegar er um að ræða frágang og skráningu á skjalasöfnum sem afhendingaraðilar hafa samið við Þjóðskjalasafn um að vinna gegn greiðslu. Slík verkefni geta bæði átt við einkaskjalasöfn og skjalasöfn frá afhendingarskyldum aðilum. Hins vegar eru frágangur og skráning á eldri safnkosti Þjóðskjalasafns. Hluti af eldri safnkosti safnsins er enn ófrágenginn og er unnið að þessum fortíðarvanda á hverju ári. Ljóst er að án aukins fjárframlags mun taka langan tíma að skrá og ganga frá þeim skjalasöfnum, sem eru óflokkuð og þar með óaðgengileg. Einnig er unnið að endurskráningu á eldri skjalasöfnum í þeim tilgangi að bæta frágang og skráningu. Vinna þessi er samkvæmt stöðlum Alþjóða skjalaráðsins og skjalaskrár vistaðar og birtar í skjalaskrárkerfi safnsins á vefnum.

## Forvarsla

Forvörsludeild Þjóðskjalasafni Íslands sér bæði um styrkjandi- og fyrirbyggjandi forvörslu á skjölum safnsins. Helstu verkefni ársins í styrkjandi forvörslu voru manntalið frá 1930 sem telur 35 bækur og hluta af bréfasafni Biskupsskjalasafnsins sem varðveitt er í um 500 öskjum. Gert var við nokkrar bækur í *manntalinu frá 1930* en þær eru allar mjög illa farnar vegna mikillar notkunar og lélegra pappírsgæða. Flestar síður voru rifnar og þurfti að bæta þær og pressa. Útbúa þurfti sérsniðnar öskjur utan um hverja bók. *Biskupsskjalasafnið*, sem geymir bréf til biskups allt frá 18.öld, hefur verið viðfangsefni forvörslunnar síðustu tvö ár. Ástand skjala í Biskupsskjalasafni er að hluta til viðunandi en annars eru skjölín illa farin vegna óviðeigandi geymsluskilyrða fyrir á árum. Skjölín

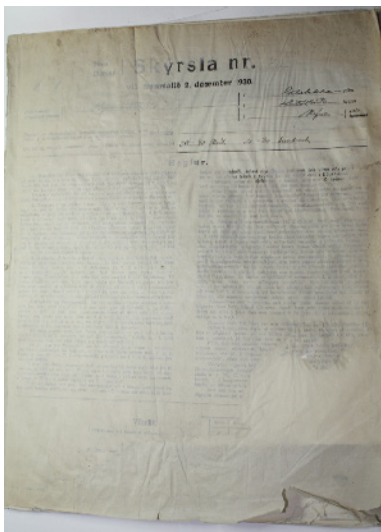


eru yfirborðshreinsuð og sett í sýrufríar arkir, enn fremur er gert við illa farin skjöl. Þetta verkefni er umfangsmikið en miðar vel áfram og er stefnt að því að ljúka því í lok árs 2018.

Forvarslan sinnir einnig beiðnum um styrkjandi forvörslu frá lestrarsal og eru það nokkrar beiðnir á ári hverju. Hlutverk fyrirbyggjandi forvörslu er að bæta umhverfi skjala til þess að hægja á hrömunarferli þeirra. Skipt var um umbúðir á nokkrum teikningasöfnum og þau sett í sýrufríar arkir og karton og mun þessu verkefni vera haldið áfram á árinu 2017 en markmiðið er að koma öllum teikningum í viðeigandi umbúðir. Þá var lokið við að sérsníða umbúðir utan um Manntalið frá 1703. Settir voru upp mælar í geymslum til þess geta fylgst með hita- og rakastigi og gert viðeigandi ráðstafanir ef þeir sýna óskilegar mælingar. Einnig var farið af stað með skordýravöktun í geymslum.

Vegna Family Search-verkefnisins þurfti að fara fram ástandsskoðun á öllum prestþjónustubókum og sóknarmanntölum. Alls er um að ræða 2814 bækur. Niðurstaðan var sú að 83% bóka voru í góðu ástandi, 14% voru í sæmilegu ástandi en þurftu lítills háttar forvörslu og 3% voru í mjög slæmu ástandi og eru því ekki útlánshæfar. Flestar bækurnar þurfa að fara í nýjar sýrufríar umbúðir sem einnig munu verða betur sniðnar utan um þær.

Forvarslan sinnir ráðgjöf og svarar fyrirspurnum til opinberra aðila um varðveislu. Oftast er beðið um ráðgjöf varðandi frágang á skjölum og teikningum en einnig hefur fyrirspurnum vegna myglu í skjalageymslum fjölgað verulega. Liður í slíkri ráðgjöf er námskeiðahald en starfsmaður forvörslu tekur þátt í námskeiðinu *Frágangur, skráning og afhending pappírsskjalasafna*, sem haldið er árlega á Þjóðskjalasafni Íslands.



**Manntalið 1930: Mynd 1.** Gömul viðgerð er límd yfir texta og hefur eyðileggjandi áhrif á skjalið. **Mynd 2.** Gömul viðgerð er fjarlægð. **Mynd 3.** Gömul viðgerð hefur verið fjarlægð og nýrri bætt við til þess að styrkja skjalið.

### 3. Aðgengi og þjónusta

Undir það fellur a) rekstur lestrarsalar fyrir almenning og fræðimenn, b) að svara fyrirspurnum um innihald safnskotsins, c) að svara beiðnum um aðgang að gögnum sem lúta reglum um takmarkaðan aðgang, d) þróun og rekstur rafrænnar skjalaskrár yfir safnkostinn.

#### Skjalaskrár á vefnum

##### *Bætt vefviðmót*

Um nokkurt skeið hefur verið unnið að endurnýja hugbúnað sem birtir skjalaskrár Þjóðskjalasafns á vefnum. Á árinu 2016 var áfram unnið að þróun og hönnun nýs vefviðmóts, sem mun verða tekið í notkun árið 2017. Unnið var að því að leitarviðmót og að birting upplýsinga úr skjalaskrá henti öllum notendum safnsins.

Á árinu 2016 voru 150 afhendingar skráðar inn í rafræna skjalaskrá safnsins. Er þar um að ræða tæplega 15.000 öskjur. Um 74.000 færslur bættust þar með inn í skjalaskrána en þar eru nú alls tæplega 600.000 færslur. Enn er einungis hluti skjalaforðans kominn í rafrænu skjalaskrána en unnið er jafnt og þétt að innsetningu nýrra skjalaskráa. Allmargar gamlar skrár eru enn aðeins til á pappír.

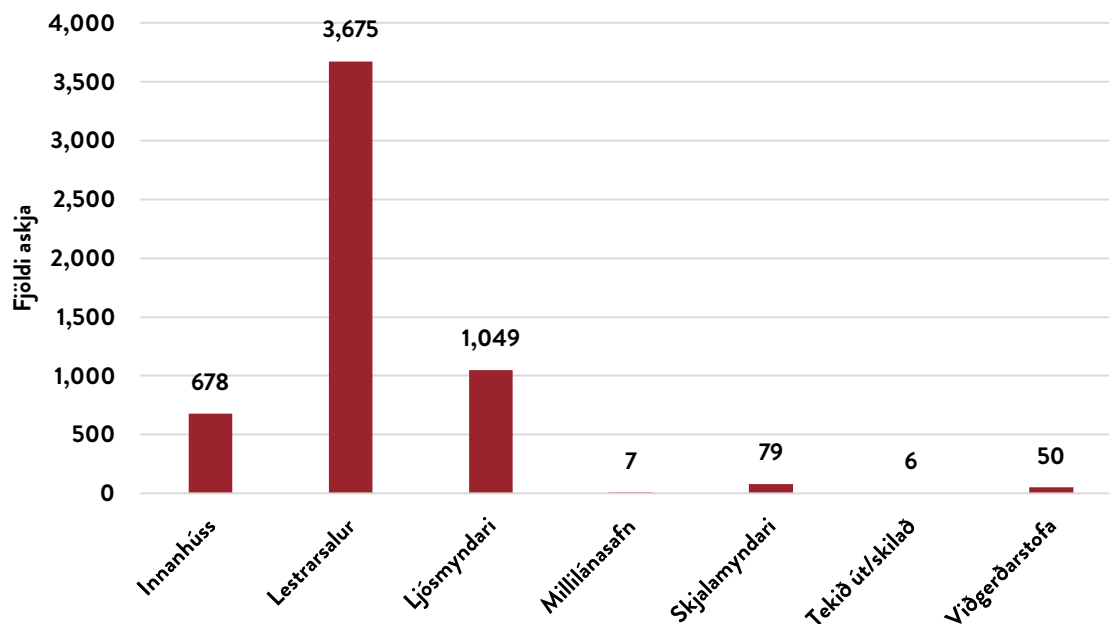
##### *Samskrá yfir einkaskjöl*

Þjóðskjalasafn tekur þátt í uppbyggingu vefsins, [www.einkaskjalasafn.is](http://www.einkaskjalasafn.is) sem birtir upplýsingar um einkaskjalasöfn sem varðveitt eru hjá vörslustofnunum á Íslandi, s.s. opinberum skjalasöfnum og handritasafni Landsbókasafns Íslands – Háskólabókasafns. Undir lok árs 2016 voru birtar á vefnum upplýsingar um tæplega 6.000 einkaskjalasöfn sem varðveitt eru á 20 vörslustofnunum. Þjóðskjalasafn hafði birt upplýsingar um 700 einkaskjalasöfn sem varðveitt eru í safninu undir lok árs 2016.

#### Útlán og notkun skjala

Árið 2016 voru 5.544 öskjur pantaðar úr geymslum safnsins til notkunnar á lestrarsal, til innanhúsnota eða til afgreiðslu til skjalamyndara eða í millisafnalán. Er þar um að ræða umtalsverða aukningu frá fyrra ári en þá var sambærileg tala rúmlega 1.000 öskjum lægri. Aukningin er vegna skönnunar á sóknarmannatölum í vörslu safnsins en í því skyni voru lánaðar um 1.000 öskjur á skönnunarverkstæði safnsins. Alls voru 3.675 öskjur lánaðar á lestrarsal árið 2016. Sem fyrr voru gögn sýslumannsembættanna þau gögn sem mest voru pöntuð. Sérstaklega voru gögn sýslumannsins í Gullbringu- og Kjósarsýslu eftirsótt. Pöntunum gagna á lestrarsal fækkaði lítillega en ætla má að um 15–20 tonn af gögnum hafi verið flutt úr geymslum safnsins til notkunar á lestrarsal eða annars staðar. Er þá einungis átt við þau gögn sem beinlínis eru skráð til útláns. Sumar rannsóknir á gögnum, s.s. við afgreiðslu einfaldra fyrirspurna, fara fram í skjalageymslum. Þær öskjur eru ekki skráðar til útláns og því ekki sýnilegar í þeim tölum.

## Öskjur pantaðar á lestrarsal



Almennt eru skjöl einungis aðgengileg almenningi með lestri þeirra á lestrarsal eða með birtingu á vefnum. Tvær mikilvægar undantekningar eru á þeirri reglu. Annars vegar er heimild fyrir því í lögum um opinber skjalasöfn að skjalamyndarinn sjálfur geti fengið gögn sín að láni og hins vegar að gögn séu lánuð milli safna. Nokkuð er um að skjalamyndarar, einkum ráðuneyti, fá gögn til baka til tímabundinnar notkunar og fræðimenn á landsbyggðinni hafa nýtt sér möguleika á að fá gögn til afnota á héraðsskjalasöfnum. Á sama hátt hafa gögn verið send frá héraðsskjalasöfnum til Þjóðskjalasafns til að auðvelda aðgengi að þeim fyrir þá sem búa á höfuðborgarsvæðinu.

### Fyrirspurnir vegna safnkosts

Einn þáttur í starfsemi Þjóðskjalasafnsins er að svara fyrirspurnum frá viðskiptavinum. Fyrirspurnirnar eru afar fjölbreyttar. Þær geta falið í sér einfalda uppfléttingu í gögnum eða beiðni um afrit, t.d. úr veðmálabókum. Sumar fyrirspurnir geta verið mjög viðamiklar rannsóknir, sem jafnvel tekur vikur eða mánuði að afgreiða. Hér verður einungis fjallað um þær fyrirspurnir sem berast í safnkostinn en ekki fyrirspurnir sem berast um skjalavörslu og skjalastjórn eða lúta að afhendingu einkaskjalasafna til safnsins.

Gögn sem eru eldri en 80 ára eru öllum opin. Heilbrigðisupplýsingar eru þó ekki aðgengilegar fyrr en eftir 100 ár. Notendur safnsins geta fengið þau til notkunar á lestrarsal án nokkurs fyrirvara. Þegar óskað er aðgangs að yngri gögnum en 80 ára þarf starfsfólk safnsins að kanna hvort þar liggi viðkvæmar persónuupplýsingar og taka afstöðu til þess hvort viðkomandi á rétt á að sjá gögnin. Stundum þarf að afrita hluta efnis í skjalaöskju, ef viðkomandi er óheimill aðgangur að hluta gagnanna. Stærstur hluti safnkosts Þjóðskjalasafns er yngri en 80 ára.

Viðamestu fyrirspurnirnar undanfarin ár tengjast aðgengi að gögnum fyrstu rannsóknarnefndar Alþingis, sem stofnuð var vegna bankahrunsins, en lögum samkvæmt afhenti nefndin, eins og aðrar rannsóknarnefndir Alþingis, Þjóðskjalasafni skjöl sín til varðveislu þegar þær hafa lokið störfum. Sumar beiðnir um afgreiðslu gagna nefndarinnar eru afar viðamiklar, í allt að 200 liðum. Afgreiðsla þeirra hefur reynst mjög tímafrek, þar sem þær hafa falið í sér leit að gögnum og lögfræðilegu mati á því hvort viðkomandi hafi lagalegan rétt á að fá umrædd skjal í hendur. Vegna eðlis upplýsinganna hefur Þjóðskjalasafn yfirleitt þurft að neita aðilum um

aðgang að gögnunum. Margar þeirra ákvarðana safnsins hafa verið kærðar til úrskurðarnefndar um upplýsingamál, sem hefur nær alltaf staðfest ákvarðanir safnsins. Einu máli tengdum þessum afgreiðslum var síðla árs vísað til dómstóla.

Skráðar fyrirspurnir á árinu voru alls 1.594. Í grófum dráttum má segja að um helmingur af þeim fyrirspurnum sem berast hafi í för með sér rannsókn á safnkostinum, afritun gagna eða höfnun á aðgangi á grundvelli laga. Hér að aftan er gerð grein fyrir skiptingu þeirra fyrirspurna. Hinn helmingurinn hefur í för með sér athugun gagna sem yfirleitt eru afgreidd með útláni á lestrarsal eða með því að fyrirspurnunum er svarað án formlegrar afgreiðslu og eru hér á eftir nefndar aðrar fyrirspurnir.

Skráðar fyrirspurnir	Fjöldi
Uppflettingar í veðmálabókum	258
Jarðamál (landamerki, skipti jarða, eignarhald o.s.frv.)	90
Dómsmál og löggæslumál	90
Skólamál (einkunnir, útskriftarskírteini o.s.frv.)	62
Byggingarteikningar	72
Skjúkragögn (læknaskýrslur)	24
Barnfaðernismál	16
Dánarbúskipti og efðamál	25
Skattamál (afrit af skattaskýrslum)	66
Ættfræði, nafnritanir í kirkjubók, upplýsingar vegna skírnar- og dánardags	94
Aðrar fyrirspurnir	797
<b>Samtals skráðar fyrirspurnir:</b>	<b>1.594</b>

#### Heimsóknir á lestrarsal

Lestrarsalur Þjóðskjalasafns var opinn alla virka daga frá klukkan 10:00 – 17:00 mánudaga til fimmtudaga, en frá 10:00 – 16:00 á föstudögum. Gestir á lestrarsal árið 2016 voru 2.450 talsins. Auk gesta á lestrarsal, komu um 500 gestir í skipulögðum heimsóknum til safnsins. Gestir sem koma á lestrarsal að leita upplýsinga eru á öllum aldri. Fræðimenn og háskólanemar sem vinna að rannsóknum, einkum á sviði sagnfræði, eru áberandi og panta mikið skjalamagn á lestrarsal. Ættfræðingum, sem áður voru nær daglegir gestir, hefur farið mjög fækkandi. Ástæðan er líklega sú að mikið af ættfræðiheimildum er komið á vefinn. Gestum sem eru að rannsaka annan safnkost hefur hins vegar fjölgað. Athyglisvert að karlmenn eru mun fleiri en konur, hver sem ástæðan kann að vera fyrir því.

#### 4. Rannsóknir og miðlun

Undir það fellur a) rannsóknir á sögu þjóðarinnar, b) útgáfa prentaðs efnis, c) útgáfa stafrænna afrita og d) fræðsla fyrir fræðimenn, almenning og skóla.

Í lögum um opinber skjalasöfn segir að þau skuli „gangast fyrir rannsóknum sem tengjast safnkosti“ þeirra (13. gr.). Þjóðskjalasafn er þannig einnig rannsóknarstofnun í íslenskri sögu og skjalfræðum á þessum forsendum. Í eldri lögum átti að „stuðla að rannsóknum“ á þjóðarsögunni. Rannsóknir á vegum safnsins tengjast fyrst og fremst sagnfræði, einkum stjórnsýslusögu, sérstökum skjalfræðilegum viðfangsefnum og heimildaútgáfu.

Dá er Þjóðskjalasafni, sem opinberu skjalasafni, skylt að vinna að því „að gera mikilvæg skjöl aðgengileg almenningi, svo sem á vef sínum eða með öðrum hætti, og veita fræðslu um sögu þjóðarinnar“ (20. gr.). Þetta hlutverk varð að skyldu með lögum um opinber skjalasöfn frá 2014. Í eldri lögum var talað um að „vísa safngestum á heimildir eftir því sem kostur er, efla þekkingu á þjóðarsögunni og stuðla að rannsóknum á henni.“ (66/1985 4. gr.) Safnið hefur m.a. á þessum nýju forsendum hafið verulegt átak í miðlun heimilda og aflað til þess stuðnings annarra aðila, sjóða og samtaka.

## Útgáfa - Prentað efni

Árið 2012 ákvað Þjóðskjalasafn að gefa út skjöl Landsnefndarinnar fyrri, sem starfaði á Íslandi á árunum 1770-1771. Safnið fékk til liðs við sig Ríkisskjalasafn Danmerkur og Sögufélag. Þessir aðilar gerðu með sér skriflegan saming um verkefnið, skiptingu verkþátta og fjármögnun árið 2015.

Verkefnið felst í útgáfu sex binda verks, alls um 5.000 blaðsíður, á þremur árum. Þar er um að ræða útgáfu á öllum frumskjölum Landsnefndarinnar fyrri, sem safnaði gögnum og fjallaði um ástand landsins frá ýmsum hliðum. Þar verða birt bréf til nefndarinnar frá almenningi, prestum, sýslumönnum, lögmönnum og háembættismönnum, auk allra gagna nefndarinnar sjálfar með fundargerðum, tillögum og frumvörpum um málefni Íslands. Ritstjórar verksins eru starfsmenn Þjóðskjalasafns, Hrefna Róbertsdóttir og Jóhanna Þ. Guðmundsdóttir. Skjöl Landsnefndarinnar varpa ljósi á íslenskt samfélag á þessum tíma og danska stjórnýslu og framkvæmd hennar á Íslandi. Skjölin eru sameiginlegur arfur þjóðanna og er útgáfa skjalanna fyrsta samstarfsverkefni þeirra af þessu tagi. Það er nýmæli að auk prentaðra bóka var allt umrætt efni birt með stafrænum hætti á sérstökum vef. [www.landsnefndin.is](http://www.landsnefndin.is).



Asbjørn Hellum ríkisskjalavörður Dana skrifar undir samstarfsamning um útgáfu skjala Landsnefndarinnar fyrri, 1770 – 1771 á skrifstofu sinni í Kaupmannahöfn.

Verkefnið nýtur mikilvægs styrks frá Augustinusfonden í Danmörku auk styrkja frá Rannís.

Árið 2016 komu út tvö fyrstu bindi verksins. Í apríl afhenti Eiríkur G. Guðmundsson þjóðskjalavörður Illuga Gunnarssyni mennta- og menningarmálaráðherra og Mette Kjuel Nielsen sendiherra Dana á Íslandi fyrstu eintök fyrsta bindis. Annað bindið kom út á norræna skjaladeginum 12. nóvember 2016 að viðstöddum forseta Íslands, Guðna Th. Jóhannessyni og Asbjørn Hellum ríkisskjalaverði Dana.

## Landsskrá Íslands um Minni heimsins

UNESCO heldur úti skrá um Minni heimsins (Memory of the World Register) um mikilvægar ritheimildir sem hafa sérstakt varðveislugildi fyrir allt mannkyn. Á þeirri skrá eru, meðal annarra gersema, handritasafn Árna Magnússonar og manntalið 1703. Árið 2015 stofnaði Landsnefnd Íslands formlega til Landsskrár Íslands um minni heimsins (Iceland's National Register) sem nær yfir menningararf sem er sérstaklega mikilvægur fyrir Ísland. Skráin er varðveitt af Íslensku UNESCO-nefndinni. Auglýst var eftir tilnefningum síðla árs 2015.



Niðurstöður voru kynntar í Þjóðskjalasafni 8. mars 2016, að viðstöddum mennta- og menningarmálaráðherra, Illuga Gunnarssyni. Fjórar ritheimildir voru teknar Landsskrá Íslands:

- **Íslensk túnakort 1916-1929.** Varðveitt í Þjóðskjalasafni Íslands.
- **Kvikfjártalið 1703.** Varðveitt í Þjóðskjalasafni Íslands.
- **Passíusálmar Hallgríms Péturssonar - eiginhandarrit JS 337 4to.** Varðveitt hjá Landsbókasafni Íslands - Háskólabókasafni.
- **Konungsbók eddukvæða GKS 2365 4to.** Varðveitt hjá Stofnun Árna Magnússonar í íslenskum fræðum.



Menntamálaráðherra veitir viðurkenningar til þeirra sem lögðu fram hugmyndir að ritheimildum sem ættu erindi á skrá UNESCO, Minni heimsins. Frá vinstri. Gunnar Örn Hannesson og Jón Torfason, starfsmenn Þjóðskjalasafns, Illugi Gunnarsson menntamálaráðherra, Bragi Þorgrímur Ólafsson, starfsmaður Landsbókasafns Íslands og Guðvarður Már Gunnlaugsson starfsmaður Árnastofnunar.

## Sýningar og móttaka hópa

Þjóðskjalasafn tók á árinu á móti nokkrum hópum. Á dagskrá slíkra heimsókna er kynning á starfsemi safnsins og sýning á völdum skjölum í safninu. Nemendahópar úr Háskóla Íslands, Listaháskóla Íslands og Menntaskólanum við Hamrahlíð komu í heimsókn. Af öðrum hópum má nefna eldri Alþýðuflokksmenn sem fjölmenntu í tilefni af merkilegu átaki þeirra við söfnun gagna flokksins og einstakra flokksmanna. Þá komu fyrrum starfsmenn Mjólkursamsölunar í heimsókn, skátar sem fögnuðu skráningu skjalasafns hreyfingarinnar og hópur sem nefnir sig Háskóla þriðju kynslóðarinnar. Alls komu um 500 gestir í þessum hópum.





Háskóli þriðju kynslóðarinnar skoðar sýnishorn skjala safnsins.

Það er ekki oft að þingnefndir koma í Þjóðskjalasafn. Fjárlaganefnd Alþingis heimsótti safnið 3. mars. Fyrir nefndinni fór Vigdís Hauksdóttir formaður nefndarinnar ásamt varaformönnum Guðlaugi Þór Þórðarsyni og Oddnýju G. Harðardóttur. Auk þeirra komu nefndarmennirnir Ásmundur Einar Daðason, Bjarkey Olsen Gunnarsdóttir, Brynhildur Pétursdóttir, Páll Jóhann Pálsson og Valgerður Gunnarsdóttir. Nefndin skoðaði húsnæðið og fór í nokkrar skjalageymslur. Þá var nefndinni kynnt starfsemin, staða verkefna og aðstæður. Loks voru nefndarmönnum sýnd valin skjöl í fórum safnsins.

Í byrjun febrúar tók safnið þátt í Safnanótt. Á Safnanótt hafa söfn, menningarstofnanir og ýmsir einkaaðilar kynnt starfsemi sína fyrir almenningi. Fjölbreytt dagskrá var í safninu. Ættfræðingafélagið var með kynningu á starfsemi sinni. Farið var með gesti í skjalageymslur safnsins í svokölluðum vasaljósiferðum og fluttir voru fyrirlestrar undir yfirskriftinni: Utangarðsfólk í Þjóðskjalasafni. Fyrirlestra fluttu þær Halldóra Kristinsdóttir og Sigríður Hjördís Jörundsdóttir sem sögðu frá leit að utangarðsfólki og förufólki á Vesturlandi og Vestfjörðum á síðari hluta 18. aldar og fram á fyrstu ár 20. aldar. Harpa Björnsdóttir fjallaði um leit sína að gögnum um Sölva Helgason förumann og Guðfinna S. Ragnarsdóttir fjallaði um þann mikla fjölda fólks sem flutti til Vesturheims og hvernig þeim vegnaði í leit sinni að betra lífi. Um 80 manns heimsóttu Þjóðskjalasafn á Safnanótt.



Gestir á Safnanótt 2016 undirbúa ferð í skjalageymslur safnsins.

Norræni skjaladagurinn var haldinn 12. nóvember. Þá var sett upp sýning þar sem dregið var fram ýmislegt fróðlegt efni, undir yfirskriftinni „Til hnífs og skeiðar“. Jafnframt var opnaður vefur skjaladagsins þar sem Þjóðskjalasafn og héraðsskjalasöfnin lögðu til efni sem tengdist efni dagsins. Útgáfu annars bindis skjala Landsnefndarinnar fyrri kom út á skjaladaginn, og var af því tilefni haldin glæsileg ráðstefna þar sem fjallað var um starfsemi Landsnefndarinnar frá ýmsum hliðum. Forseti Íslands og fyrrum stjórnarformaður Þjóðskjalasafns, Guðni Th. Jóhannesson, setti ráðstefnuna.

Þjóðskjalasafn er þátttakandi í sýningu í Safnahúsinu við Hverfisgötu sem nefnist Sjónarhorn. Sýningin er samstarfsverkefni höfuðsafnanna á Íslandi og leggur Þjóðskjalasafn þar til margvísleg skjöl, kort og teikningar. Í aprílmánuði var opnuð sérstök kjörgripasýning í húsinu og voru þar teknar til sýningar umsóknir Benedikts Gröndal skálds og náttúrufræðings til Alþingis. Umsóknir Benedikts eru fagurlega myndskreyttar og sannkallaðir kjörgripir. Sérfræðingar Þjóðskjalasafns kynntu sýninguna og önnur skjöl sem safnið lagði til sýningarinnar í tvígang á árinu.

## Nordisk Arkivnyt

Tímaritið Nordisk Arkivnyt er gefið út af þjóð- og ríkisskjalasöfnunum á Norðurlöndum. Árlega koma út fjögur blöð með greinum um ýmis málefni skjalasafnanna og fréttum á sviði rannsókna og skjalfræði.

## Norræn vefgátt um skjalasöfn – Nordisk Arkivportal

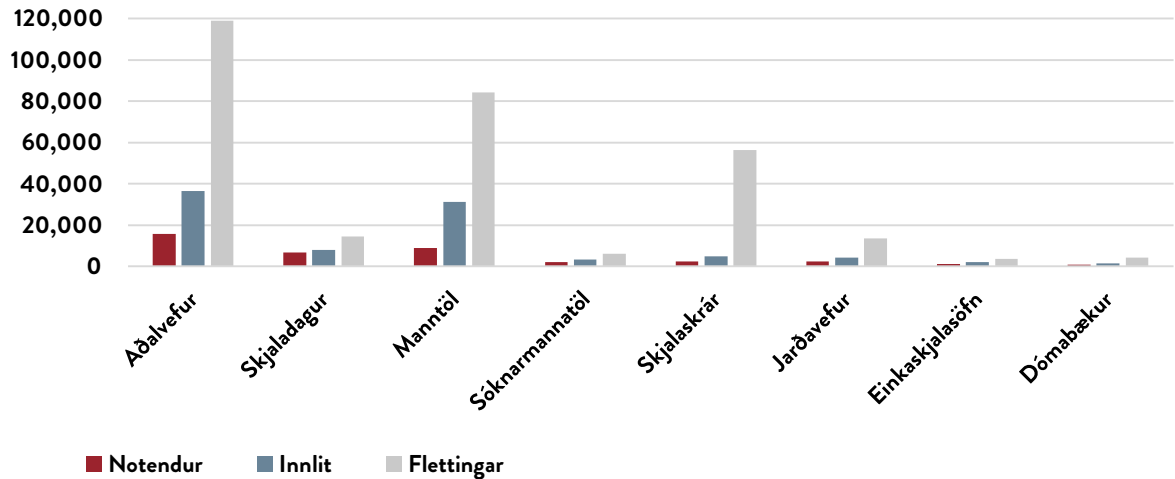
Um nokkurt skeið hefur verið í undirbúningi sameiginlegur vefur fyrir norrænu ríkisskjalasöfnin. Ísland átti hugmyndina og hefur leitt verkefnið. Nýr styrkur fékkst í vor til þess að ljúka verkefninu frá Nordiskkulturkontakt. Danska ríkisskjalasafnið og Þjóðskjalasafn vinna þennan þátt saman en smíði vefsins fer fram í Danmörku og verður hann hýstur hjá danska ríkisskjalasafninu. Stefnt er að opnum vefsins undir lok árs 2017.



## Vefmiðlun

Stór þáttur í starfsemi Þjóðskjalasafns er miðlun efnis á vefjum safnsins. Þessi þáttur starfseminnar hefur aukist jöfnum höndum og á komandi árum mun miðlun safnsins aukast verulega vegna átaks í skönnun á skjölum safnsins. Lang flestir notendur nýta sér aðalvef safnsins [www.skjalasafn.is](http://www.skjalasafn.is) en á honum er einnig hægt að leita í skjalaskrá. Manntalsvefurinn [www.manntal.is](http://www.manntal.is) er einnig vel nýttur jafnt af fræðimönnum sem almennum notendum, en þar er hægt að afla sér upplýsinga úr 14 manntölum á árabílinu frá 1703-1920.

### Ársyfirlit léna og vefja 2016



Facebook síða Þjóðskjalasafns er einnig mikilvægur þáttur í að miðla upplýsingum um starfsemi safnsins. Undir lok árs 2016 fylgdu tæplega 2.700 manns fréttum Þjóðskjalasafns á Facebook. Mikil viðbrögð hafa yfirleitt verið við því efni sem sett er inn á síðuna, en hún er notuð jöfnum höndum til að auglýsa viðburði og að kynna margvíslegt efni, smátt og stórt sem tengist safninu.

Heimild mánaðarins er ómissandi þáttur í starfsemi Þjóðskjalasafns. Starfsfólk safnsins skrifar stuttar greinar byggðar á tilteknum skjölum í safninu. Greinarnar og myndir af skjölunum eru birtar á vefsíðu safnsins. Þessari fræðslu hefur verið vel tekið. Heimild mánaðarins var fyrst birt á vefsíðu safnsins árið 2012 og því hafa um 60 slíkar greinar hafi verið birtar um fjölbreytt efni.

## Ýmsar fræðirannsóknir 2016

Sérfræðingar Þjóðskjalasafns sinna margs konar fræðilegum rannsóknum og verkefnum í ofanálág við föst verkefni tilheyrandi daglegri starfsemi, enda er eitt af hlutverkum Þjóðskjalasafns að gangast fyrir rannsóknum sem tengjast safnkostinum. Hér er yfirlit yfir rannsóknir, fræðileg skrif og fyrirlestra sérfræðinga Þjóðskjalasafns á árinu 2016.

### *Erindi um skjalavörslu og safnkost Þjóðskjalasafns:*

#### **Árni Jóhannsson,**

„Disposal of records in Iceland.“

Erindi á *Seminar om bevarande och gallring*, Nordisk arkivakademi, á Íslandi 26.-27. september 2016.

#### **Eiríkur G. Guðmundsson,**

„Optakt til bevaring af digitale arkivalier i Island.“

Erindi á fundi Þjóðskjalasafna Íslands, Grænlands og Færeyja, *Bevaring af digitalt skabte arkivalier i Vestnorden á Íslandi* 20.-21. september 2016.

„Cooperation and friendship in the Nordic Archival Community –historical perspective.“

Erindi á ráðstefnu *International Council on Archives* í Seúl í Suður-Kóreu 5.-10. september 2016.

#### **Garðar Kristinsson,**

„Digital archiving in Iceland“.

Erindi á fundi Þjóðskjalasafna Íslands, Grænlands og Færeyja, *Bevaring af digitalt skabte arkivalier i Vestnorden á Íslandi* 20.-21. september 2016.

#### **Kristjana Kristinsdóttir,**

„Heimildir í skjalasafni Bessastaða 1553-1683.“

Erindi á Hugvísindaþingi 12. mars 2016 í Háskóla Íslands.

#### **Njörður Sigurðsson,**

„Reconciliation of a nation – the part of archives.“

Erindi á ráðstefnu *International Council on Archives* í Seúl í Suður-Kóreu 5.-10. september 2016.

„Olika tolkingar av lagar om bevarande och gallring af e-post. Konflikt mellom Islands Nationalarkiv och Regeringskansliet.“

Erindi á *Seminar om bevarande och gallring*, Nordisk arkivakademi, á Íslandi 26.-27. september 2016.

„Einkaskjalasöfn, annað sjónarhorn á söguna - Um einkaskjöl sem heimildir.“

Erindi á Hugvísindaþingi 12. mars 2016 í Háskóla Íslands.

#### **S. Andrea Ásgeirsdóttir,**

„Future challenges in digital archiving.“

Erindi á fundi Þjóðskjalasafna Íslands, Grænlands og Færeyja, *Bevaring af digitalt skabte arkivalier i Vestnorden á Íslandi* 20.-21. september 2016.

#### **Þórunn Guðmundsdóttir,**

„Að nota heimildir úr kirkjubókum í fræðilegum rannsóknum.“

Erindi á Hugvísindaþingi 12. mars 2016 í Háskóla Íslands.

### *Ráðstefnur/fyrirlestrar:*

#### **Benedikt Jónsson,**

„Spjall um manntöl“.

Héraðsskjalasafn Dalasýslu, Laugum. 23. apríl 2016.

**Gunnar Örn Hannesson,**

„Frumathuganir á innsiglium í landsnefndarskjölunum Landsnefndin fyrri 1770–1771“, Ráðstefna um skjöl landsnefndarinnar fyrri 1770–1771. 12. nóvember 2016.

„Um vatnsmerki í nokkrum íslenskum pappírbréfum frá 17. öld“, Íslensk bóksaga. Fyrirlestraröð í Þjóðarbókhöfðu. 4. maí 2016.

**Helga Hlín Bjarnadóttir,**

„Húsagi og landsagi í uppkasti Þorkels Fjeldsteds að landsagatilskipun 1770“, Ráðstefna um skjöl landsnefndarinnar fyrri 1770–1771. 12. nóvember 2016.

**Hrefna Róbertsdóttir,**

„Landsnefndin fyrri 1770–1771 Viðhorf til hreppstjóra og starfa þeirra“, Háskóli Íslands, málstofa 8. apríl 2016.

„Hreppstjóraembættið. Hlutverk og viðhorf 1770“, Ráðstefna um skjöl landsnefndarinnar fyrri 1770–1771. 12. nóvember 2016.

**Jóhanna Þ. Guðmundsdóttir,**

„Bændur skrifa kóngi. Heimildasafn Landsnefndarinnar fyrri“. 2. mars 2016. Íslensk bóksaga.

„Verkefni Landsnefndarinnar fyrri – ferðalög, skjalasafnið og bréfitarar“. Ráðstefna um skjöl landsnefndarinnar fyrri 1770–1771. 12. nóvember 2016.

*Greinar:*

**Brynja Björk Birgisdóttir,**

„To publikasjoner fra Islands Nasjonalarkiv“. *Nordisk Arkivnyt* 2016/1, bls. 50–51.

**Benedikt Jónsson,**

„Nordisk arkivdag 2015“. *Nordisk Arkivnyt* 2016/1, bls. 38–39.

„Kulturskatte i Islands landsregister“. *Nordisk Arkivnyt* 2016/2, bls. 68–70.

„Islands Nationalarkiv samarbejder med FamilySearch om digital afskrift af dokumenter“. *Nordisk Arkivnyt* 2016/4, bls. 199–200.

**Eiríkur G. Guðmundsson,**

„Et begivenhedsrigt år i Islands Nationalarkiv“, *Nordisk Arkivnyt* 2016/1, bls. 3–4.

**Eiríkur G. Guðmundsson og Unnar Ingvarsson,**

„Isländsk självständighetskamp i en nordisk kontext“. *Pro Finlandia 3. Finlands väg till självständighet*. Helsingi 2016, bls. 416–426.

**Helga Jóna Eiríksdóttir,**

„En model til måling af den generelle tilstand af arkivering hos offentlige myndigheder og institutioner“, *Nordisk Arkivnyt* 2016/1, bls. 5–7.

**Hrefna Róbertsdóttir,**

„Íslands skaði og viðrétting. Hjáhliðrunarsemi og forðjörfun vors föðurlands. *Saga* 2016:1, bls. 7–11.

**Karen Þ. Sigurkarlsdóttir,**

„Mot framtiden. Arkiveringspolicy vid Islands nationalarkiv“, *Nordisk Arkivnyt* 2016/4, bls. 187.



**Jóhanna Þ. Guðmundsdóttir,**

„Fátækt, freisting og sauðabjófnaður í Eyjafirði 1697-1838.“ *Súlu* XLII 2016, s. 86-109.

„Landsnefndin fyrri og verkefni hennar“, *Landsnefndin fyrri 1770-1771. I. Bréf frá almenningi*. Ritstj. Hrefna Róbertsdóttir og Jóhanna Þ. Guðmundsdóttir. Þjóðskjalasafn Íslands, Ríkisskjalasafn Danmerkur, Sögufélag: Reykjavík 2016, bls. 77- 95. (einnig í danskri þýðingu)

„Skjalasafn Landsnefndarinnar fyrri, bréfitarar, búseta og þjóðfélagsstaða“, *Landsnefndin fyrri 1770-1771. I. Bréf frá almenningi*. Ritstj. Hrefna Róbertsdóttir og Jóhanna Þ. Guðmundsdóttir. Þjóðskjalasafn Íslands, Ríkisskjalasafn Danmerkur, Sögufélag: Reykjavík 2016, bls. 117-139. (einnig í danskri þýðingu)

**Kolbrún Fjóra Rúnarsdóttir,**

„Godtemplarbevægelsens arkiv gjort tilgængeligt“, *Nordisk Arkivnyt* 2016/2, bls. 66-67.

**Kristjana Kristinsdóttir,**

„Lénsreikningur reikningsárið 1647-1648. Upplýsingar um tekjur og gjöld Danakonungs af léninu Íslandi 1647-1648 og umfjöllun um endurskoðun lénsreikninga í rentukammeri og uppgjör konunglegs fógeta.“ *Ritid tímarit Hugvísindastofnunar* 1/2016, 167-194.

**Njörður Sigurðsson,**

„Sextio dagar vid Riksarkivet i Sverige“, *Nordisk Arkivnyt* 2016/3, bls. 131-132.

**Rögvaldur G. Gunnarsson,**

„Om tilgængelighed til dokumenter om de islandske bankers krak i 2008. Dom afsagt af Islands Højesteret – sag nr. 329/2014“. *Nordisk Arkivnyt* 2016/1, bls. 8-9.

**Unnar Ingvarsson,**

„Dokumentet: Polske revolutionære“, *Nordisk Arkivnyt* 2016/4, bls. 220-221.

„Arkivernes rolle“, *Nordisk Arkivnyt* 2016/4, bls. 193.

*Bækur:*

*Landsnefndin fyrri 1770-1771. I. Bréf frá almenningi*. Ritstj. Hrefna Róbertsdóttir og Jóhanna Þ. Guðmundsdóttir. Þjóðskjalasafn Íslands, Ríkisskjalasafn Danmerkur, Sögufélag: Reykjavík 2016.

*Landsnefndin fyrri 1770-1771. II. Bréf frá prestum*. Ritstj. Hrefna Róbertsdóttir og Jóhanna Þ. Guðmundsdóttir. Þjóðskjalasafn Íslands, Ríkisskjalasafn Danmerkur, Sögufélag: Reykjavík 2016.



# Önnur starfsemi

## Héraðsskjalasöfn

Eitt hlutverka Þjóðskjalasafns er að hafa eftirlit með þeim héraðsskjalasöfnum sem starfandi eru. Héraðsskjalasöfnin eru nú 20 talsins en alls eru 54 sveitarfélög aðilar að héraðsskjalasafni. Þau 20 sveitarfélög, sem ekki eru aðilar að héraðsskjalasafni, afhenda skjöl sín til Þjóðskjalasafns og heyrir eftirlit með skjalavörslu og skjalastjórn þeirra beint undir safnið.

Beint framlag ríkisins til héraðsskjalasafna árið 2016 var 14,1 m.kr. Helmingur framlagsins skiptist jafnt á öll söfnin 20. Hinn helmingurinn skiptist jafnt milli þeirra héraðsskjalasafna sem höfðu eitt stöðugildi eða meira.

Frá áramótum 2016 var Þjóðskjalasafni Íslands með fjárlögum falið nýtt úthlutunarverkefni, að úthluta til héraðsskjalasafna verkefnastyrkjum til skönnunar og miðlunar valdra skjalaflokka. Safnið skipulagði verkefnið með því að setja reglur og almenna skilmála um styrkveitingar og útbjó rafrænt umsóknareyðublað. Við úthlutun styrkja árið 2016, höfðu umsóknir um skönnun og miðlun skjala sem eru frá því fyrir 1930 forgang við úthlutun.

Af þeim 19 umsóknum sem bárust frá 14 héraðsskjalasöfnum voru 14 umsóknir samþykktar. Sjá meðfylgjandi yfirlit yfir úthlutun verkefnastyrkja fyrir árið 2016.

Verkefnastyrkur 2016	Upphæð
Héraðsskjalasafnið á Ísafirði	850.000
Borgarskjalasafnið	3.600.000
Héraðsskjalasafn Austfirðinga og Héraðsskjalasafnið á Norðfirði	3.000.000
Héraðsskjalasafn Akureyrar	1.700.000
Héraðsskjalasafn Skagfirðinga	120.000
Héraðsskjalasafn Vestmannaeyja	2.200.000
Héraðsskjalasafn Dalasýslu	500.000
Héraðsskjalasafn Árnesinga	1.200.000
Héraðsskjalasafn Árnesinga	1.150.000
Héraðsskjalasafn Skagfirðinga	380.000
Héraðsskjalasafn Austur-Húnavatnssýslu	130.000
Héraðsskjalasafn Vestur-Húnavatnssýslu	170.000
<b>Samtals:</b>	<b>15.000.000</b>

## Samstarf opinberra skjalasafna

Þjóðskjalavörður skipaði 12. janúar 2016 samráðshóp Þjóðskjalasafns Íslands og héraðsskjalasafna en hann er vettvangur til að ræða sameiginleg hagsmunamál opinberra skjalasafna á landinu. Meðal fastra verkefna samráðshópsins er að undirbúa árlegan fund Þjóðskjalasafns og héraðsskjalasafna, en einnig að vinna að öðrum verkefnum, sem snerta söfnin öll. Í samráðshópnum sitja þrjár fulltrúar héraðsskjalasafna og tveir fulltrúar Þjóðskjalasafns Íslands. Samráðshópurinn hélt tvo fundi á árinu 2016.

Árlegur fundur héraðsskjalasafna og Þjóðskjalasafns var haldinn 28. apríl. Á fundinum var m.a. rætt um sameiginleg hagsmunamál, s.s. söfnun tölfraediupplýsinga, lög um aðgang að trúnaðarupplýsingum, sameiginlegar skjalaskrár og miðlun efnis.

## Starfsstöð á Ísafirði

Á grundvelli ákvörðunar ríkisstjórnarinnar í apríl 2011 hefur Þjóðskjalasafn haft starfsstöð í Héraðsskjalasafninu á Ísafirði. Um er að ræða framhald á skráningarverkefni sem komið var á fót árin 2007 og 2008 í sérstöku átaki gegn atvinnuleysi. Starfsstöðin á Ísafirði er sú eina sem enn er rekin. Fjórir einstaklingar unnu þar á árinu í hlutastarfi við skráningar á upplýsingum í sóknarmannatölum fyrir Þjóðskjalasafn. Skráningarnar birtast á vefnum <http://salnaregistur.manntal.is/>.

## Kennsla í skjalfræði við Háskóla Íslands

Kennsla í skjalfræði sem aukagrein í sagnfræði hófst haustið 2011 í samvinnu Þjóðskjalasafns og hugvísindasviðs Háskóla Íslands. Námsleiðin er ætluð nemendum sem hafa hug á að starfa á opinberum skjalasöfnum, hjá einkaaðilum eða stofnunum. Námið er 60 einingar og miðar námsframboð við að hægt sé að ljúka því á tveimur árum. Kristjana Kristinsdóttir skjalavörður gegnir stöðu lektors og Njörður Sigurðsson, sviðsstjóri upplýsinga- og skjalasviðs er fastur stundakennari í skjalfræði en aðrir starfsmenn Þjóðskjalasafns hafa einnig kennt einstaka hluta námsins.

Á vormisseri 2016 var í fyrsta skipti kennt nýtt námskeið sem nefndist Einkaskjalasöfn – varðveisla og notkun þeirra til rannsókna. Á námskeiðinu var farið yfir varðveislu einkaskjalasafna og hvernig þau nýtast sem heimildir um sögu liðinna tíma. Skoðað var hvaða hlutverk skjalavörslustofnanir hafa í varðveislu einkaskjalasafna og söfnun þeirra, hvernig og hvar einkaskjalasöfn eru varðveitt á Íslandi, m.a. í samanburði við önnur lönd. Jafnframt var fjallað um hvernig einkaskjalasöfn hafa verið notuð sem heimildir og aðgengi að þeim.

## Þjóðlenduverkefnið – Óbyggðanefnd

Undanfarin 12 ár hefur Þjóðskjalasafn unnið að söfnun upplýsinga fyrir Óbyggðanefnd. Markmiðið er að varpa ljósi á mörk eignarlanda og óbyggða á Íslandi. Aflað er heimilda og unnið úr þeim af sérfræðingum safnsins. Unnið er eftir fastmótuðum reglum þar sem stuðst er við frumgagnayfirlit við leit skjala og heimilda. Afrakstur þessarar vinnu verður hluti af sögulegri greinargerð yfir þau svæði sem eru til umfjöllunar hverju sinni. Að auki er leyst úr fjölda fyrirspurna sem berast vegna þjóðlendu-rannsókna. Sex starfsmenn safnsins unnu að verkefni árið 2016, alls um 2,25 stöðugildi. Lögð var lokahönd á svæði 8b, Borgarfjarðar- og Mýrasýslur. Samhliða þeirri vinnu fór fram undirbúningur vegna svæða 9a (Dalasýslu) og 9b (Snæfellsness- og Hnappadalssýslu). Áætlanir safnsins um framvindu verkefnisins stóðust og námu greiðslur Óbyggðanefndar til safnsins fyrir vinnuna árið 2016 alls 18,8 m.kr.

## Samstarf við Family Search

Family Search, áður The Genealogical Society of Utah, hefur lengi óskað samstarfs við Þjóðskjalasafn um stafræna gerð heimilda í vörslu safnsins. Family Search eru stærstu ættfræðisamtök í heimi og hafa gert samstarfssamninga við fjölmarga aðila víða um heim.

Á vordögum ársins 2015 hófust viðræður á milli aðila um gerð samstarfssamnings. Í ársbyrjun 2016 var samningur undirritaður og kvað hann á um samstarf um stafræna afritun sóknarmannatala. Megininntak samningsins er að Þjóðskjalasafn veitir aðgang að heimildunum og hýsir sjálfboðaliða Family Search. Hvor aðili fær sitt eintak til fjálsrar notkunar. Samningurinn skapar einstakt tækifæri í miðlun og öryggisafritun. Með honum næst skjóttur árangur í miðlun mikilvægra heimilda um vefinn.

Sjálfbóðaliðar Family Search komu til starfa í safninu í mars 2016 og skönnuðu alls 988 bækur (sóknarmannatöl) og framleiddu 146.053 myndir það ár. Alls unnu sjálfbóðaliðarnir í 20 mannmánuði safninu að kostnaðarlausu. Síðla árs hófust viðræður um að fjölga heimildaflokkum til skönnunar enda báðir aðilar ánægðir með samstarfið. Viðbætur við samninginn mun liggja fyrir á fyrri hluta árs 2017.



Terry M. Shepherd og Lillian Johnson Shepherd í vinnustofu sinni í Þjóðskjalasafni Íslands

Skönnun í svo miklum mæli hefði reynst safninu afar kostnaðarsöm og vandséð að líkt verkefni hefði getað hafist án sérstaks fjárstuðnings. Með skönnuninni eru fyrstu skref stigin í að uppfylla lagakröfur sem gerðar eru til safnsins og vilja stjórnvalda til að auka aðgang almennings að menningararfleifðinni. Þ.e. a) gerð rafræns öryggisafrits (sbr.18. gr. laga um opinber skjalasöfn), b) gera átak um miðlun safngagna á stafrænu formi (sbr. 20. gr.), og c) vinna í anda þingsályktunartillögu um varðveislu menningararfleiðar á stafrænu formi sem samþykkt var 16. maí 2014 af Alþingi.

# Alþjóðlegt samstarf

Þjóðskjalasafn er þátttakandi í alþjóðlegu og norrænu samstarfi. Þjóðskjalavörður, skjalaverðir og aðrir sérfræðingar safnsins sækja fundi, ráðstefnur og málþing á ári hverju jafnt á innlendum sem erlendum vettvangi. Árið 2016 var annasamt á þessum vettvangi eins og oft áður. Getið er um samstarf vegna ýmissra verkefna fyrr í skýrslunni en hér eru nefnd önnur helstu verkefni ársins.

## Ráðstefnur, málþing og námskeið

### Fundir ríkisskjalavarða Norðurlanda

Ríkisskjalaverðir Norðurlanda leiða samstarf sinna stofnana en það er afar umfangsmikið. Þar má nefna ýmis samstarfsverkefni, fundi, námskeið og ráðstefnur. Ríkisskjalaverðir Norðurlanda hittast einu sinni til tvisvar á ári til þess að ráða ráðum sínum og skipuleggja samstarf landanna á sviði skjalamála. Eiríkur G. Guðmundsson þjóðskjalavörður sótti fund félaga sinna sem haldinn var í Finnlandi 21.–22. janúar 2016. Þjóðskjalavörður tók einnig þátt í fundi ríkisskjalavarða í Ósló 25.–26. ágúst. Þar voru sameiginleg verkefni rædd, svo sem nýr vefur fyrir norræna samstarfið. Verkefni sem Ísland leiðir. Skipulagsbreytingar og frekari vöxtur hins norræna samstarfs var einnig á dagskrá.

### Ráðstefna Alþjóða skjalaráðsins í Seúl

Ráðstefna Alþjóða skjalaráðsins (International Council on Archives – ICA) er haldin á fjögurra ára fresti. Tveir starfsmenn Þjóðskjalasafns sóttu ráðstefnu ICA sem haldin var 5. – 9. september 2016 í Seúl Suður- Kóreu og tóku þeir virkan þátt í ráðstefnunni. Eiríkur G. Guðmundsson, þjóðskjalavörður, sótti fundi þjóðskjalavarða og allsherjarþing ICA ásamt að flytja erindi á ráðstefnunni sem nefndist *Cooperation and friendship in the Nordic Archival Community - historical perspective* og var hluti af málstofunni *Harmony and friendship in the Nordic Archival Community* sem Þjóðskjalasöfn Norðurlandanna stóðu að. Njörður Sigurðsson, sviðsstjóri skjalasviðs, flutti erindi á ráðstefnunni sem nefndist „Reconciliation of a nation – the part of archives“ og var hluti af málstofu um hvernig skjöl og skjalasöfn geta átt þátt í sáttum í erfiðum málefnum. Þá var Njörður jafnframt fundarstjóri á einni málstofu ráðstefnunnar sem nefndist „Recordkeeping in the Digital Age: Accessible Information“. Í lok ráðstefnunar var þjóðskjalavardi afhent viðurkenning Alþjóðaskjalaráðsins fyrir velheppnaða framkvæmd (*"For the outstandingly successful organization"*) á ráðstefnu samtakanna í Reykjavík í september 2015.

### The right to be forgotten

Þann 10. október fóru tveir starfsmenn Þjóðskjalasafns á ráðstefnu belgíska ríkisskjalasafnsins sem bar heitið „Right to be forgotten versus right to remember“. Þar var fjallað um reglugerð Evrópusambandsins sem fjallar um upplýsingamál og verður tekin upp á Íslandi árið 2018. Í framhaldi af fundinum hefur Þjóðskjalasafnið kynnt sér ýmsa þætti væntanlegrar reglugerðar og kannað með hvaða hætti hún gæti snert á starfsemi safnsins og eftirlitshlutverki þess.

### Formennska í sérfræðihópi Alþjóða skjalaráðsins

Alþjóða skjalaráðið ákvað á fundi sínum í Seúl að stofna nýjan sérfræðihóp um sameiginlega skjalaarfleið sem útleggst á ensku Expert Group on Shared Archival Heritage og var Njörður Sigurðsson, sviðsstjóri upplýsinga- og skjalasviðs Þjóðskjalasafns Íslands, fenginn til að stýra hópnum. Sérfræðihópurinn er vettvangur til að ræða og að lokum gera tillögur um lausn á deilumálum um varðveislu skjala sem varða fleiri en einn hóp eða þjóðir. Á árinu var unnið að því að finna meðlimi í hópinn og er lögð áhersla á að öll sjónarmið fái að heyrast í hópnum og að meðlimir hans hafi fjölþjóðlegan og fjölbreyttan bakgrunn.

VIÐAUKAR

## Viðauki 1 - Starfsfólk Þjóðskjalasafns 1. desember 2016

Anna Elinborg Gunnarsdóttir	Fjármálastjóri
Arna Matthildur Eggertsdóttir	Skjalastjóri
Árni Jóhannsson	Skjalavörður
Bára Baldursdóttir	Skjalavörður
Benedikt Eypórsson	Skjalavörður
Benedikt Jónsson	Vefstjóri
Bjarni Þórðarson	Húsnæðisstjóri
Brjánn Fransson	Kerfisstjóri
Edvard Kristinn Guðjónsson	Starfsmaður við skjalafrágang
Eiríkur G. Guðmundsson	Þjóðskjalavörður
Embla Valberg	Starfsmaður við skjalafrágang
Garðar Kristinsson	Skjalavörður
Gísli Baldur Röbertsson	Skjalavörður
Gunnar Örn Hannesson	Skjalavörður
Helga Hlín Bjarnadóttir	Salvörður
Helga Jóna Eiríksdóttir	Skjalavörður
Helga Lilja Bergmann	Móttökuritari
Helga Margrét Reinhardsdóttir	Salvörður/Móttökuritari
Hrefna Röbertsdóttir	Sviðsstjóri
Jóhanna Þ. Guðmundsdóttir	Skjalavörður
Jón Torfason	Skjalavörður
Karen Þóra Sigurkarlsdóttir	Forvörður
Kristinn Valdimarsson	Sérfræðingur
Kristjana Kristinsdóttir	Skjalavörður og lektor í skjalfræði
Logi Sigmundsson	Starfsmaður við skjalafrágang
Njörður Sigurðsson	Sviðsstjóri
Olga Dagmar Erlendsdóttir	Sérfræðingur
Sigríður Andrea Ásgeirsdóttir	Skjalavörður
Steinunn Steinþórsdóttir	Starfsmaður við skjalafrágang
Unnar Rafn Ingvarsson	Skjalavörður
Yngvi Leifsson	Sérfræðingur
Þórunn Guðmundsdóttir	Sérfræðingur



## Viðauki 2 - Afhendingar 2016

Afhendingar til Þjóðskjalasafns 2016					
Afh. nr.	Heiti afhendingar	Afhendingaraðli	HM / GB	Frá	Til
1	Henrik Thorlacius (1910-1962) kennari og rithöfundur	Elin Norðdahl Arnardóttir	0,03	1942	1942
2	Bergur G. Gíslason (1907-2008) kaupmaður / Kálfafellsstaður í Suðursveit - prestakall	Bjarni M. Jónsson	0,32	1894	1994
3	Gjaldþrot / Protabú	Mandat lögmannsstofa	0,30	2008	2014
4	Frímerkjasala Íslandspósts	Frímerkjasala Íslandspósts	0,30	2015	2015
5	Gjaldþrot / Protabú	Opus lögmenn	2,75	2014	2015
6	Sýslunefnd Austur-Skaftafellssýslu	Pétur Jónsson	0,01	1926	1931
7	Jón Theódór Hansson Meyvantsson (1928-1998) sjómaður	Þór Jakobsson	0,01	1942	1942
8	Agnar Klemens Jónsson (1909-1984) sendiherra	Anna Agnarsdóttir	5,00	1899	1929
9	Reykholaprestakall / Barðastrandarprófastdæmi	Reykholaprestakall	1,00	1937	2000
10	Gunnar Daníel Lárusson (1930-2014) verkfræðingur	Ragnhildur Gunnarsdóttir	2,00	-	-
11	Gunnar Schram (1897-1980) símtöðvarstjóri og Jónína Schram (1897-1974) húsfrú	Margrét Schram	0,03	1911	1966
12	Félag skipasmíðanema í Reykjavík	Ingvi Þorkelsson	0,03	1947	1950
13	Menntaskólinn í Kópavogi	Menntaskólinn í Kópavogi	5,12	1970	1987
14	Benedikt Sveinsson (1877 - 1954) þingforseti og skjalavörður	Guðrún Pétursdóttir	1,00	1903	1954
15	Guðrún Jónína Stefánsdóttir (1874-1959) ljósmóðir	Birna Gunnhildur Friðriksdóttir	0,08	1931	1950
16	Félag leiðsögumanna	Félag leiðsögumanna	4,00	1971	2011
17	Gjaldþrot / Protabú	Sigurmar Albertsson	0,00	1993	2013
18	Skattsektanefnd	Yfirkattanefnd	0,64	1966	1979
19	Ríkisskattanefnd	Yfirkattanefnd	39,00	1945	1992
20	Alþýðuflokkurinn	Ásgeir Jóhannesson	0,05	1950	1961
21	Eiríkur Kjerúlf (1877-1949) læknir	Frosti B. Eiðsson	0,50	-	-
22	Iðnskólinn í Hafnarfirði	Iðnskólinn í Hafnarfirði	30,00	1928	2016
23	Sjálfsbjargarheimilið	Sjálfsbjargarheimilið	1,70	-	-
24	Þjóðleikhúskórinn	Íris Erlingsdóttir	0,50	1950	1990
25	Bragi Pálsson (1920-2014) bifreiðastjóri	Guðrún Torfhildur Gísladóttir	0,07	1943	2012
26	Alþýðuflokksfélag Keflavíkur	Karl Steinar Guðnason	0,05	1941	1975
27	Helgi Bergs (1920-2005) alþingismaður	Jónas Ragnarsson	0,08	1957	1999
28	Kennaraháskóli Íslands	Háskóli Íslands	36,30	1998	2008
29	Bjarni Sæmundsson (1867-1940) náttúrufræðingur	Hafrannsóknastofnun	0,02	1908	1907

Afh. nr.	Heiti afhendingar	Afhendingaraðli	HM / GB	Frá	Til
30	Fiskifélagsdeild Reykjavíkur, Hafnarfjarðar og nágrennis	Hafrannsóknastofnun	0,08	1909	1973
31	Árni Friðriksson (1898-1965) dýrafræðingur	Hafrannsóknastofnun	0,02	1929	1929
32	Árni Jónasson (1892-1968) ullarmatsmaður	Hákon Örn Árnason	0,08	1913	1992
33	Víglundur Jónsson (1910-1994) útgerðarmaður	Ragnheiður Víglundsdóttir	1,50	1941	1986
34	Albína Hulda Thordarson (1939) arkitekt	Albína Hulda Thordarson	1,20	1966	2015
35	Kjartan Mogensen (1946-) landslagsarkitekt	Kjartan Mogensen	1,50	1985	2016
36	Iðnnemasamband Íslands (INSÍ)	Elín Sigurðardóttir	0,06	1930	1992
37	Kjartan Sveinsson (1926-2014) byggingatæknifræðingur	Arndís Kjartansdóttir	4,00	-	-
38	Bergsteinn Jónsson (1926-2006) sagnfræðingur	Auður Bergsteinsdóttir	5,00	1930	2006
39	Verslun Guðlaugs Pálssonar	Ólafur Steinar Björnsson	0,03	1920	1923
40	Víglundur Jónsson (1910-1994) útgerðarmaður	Ragnheiður Víglundsdóttir	0,70	1978	1980
41	Sesselja Jóhannesdóttir (1908-1978) húsmóðir	Julia Thordis Svendsen Holtermann	0,03	1926	1927
42	Hermann Þorsteinsson (1921-2014) framkvæmdastjóri	Helga Raket Stefnisdóttir	0,65	1899	1984
43	Magnús Gíslason (1881-1958) skósmiður	Helga Raket Stefnisdóttir	0,40	1881	1954
44	Lífeyrissjóður Sambands íslenskra samvinnufélaga	Helga Raket Stefnisdóttir	0,08	1938	1971
45	Sveinsína Ágústsdóttir (1901-1989) húsmóðir	Drífa Skúladóttir	0,03	1921	1989
46	Baldur Johnsen (1910-2006) læknir / Læknafélag Suðurlands	Landsbókasafn Íslands - Háskólabókasafn	2,16	1901	2008
47	Guðjón Lárusson (1928) læknir	Landsbókasafn Íslands - Háskólabókasafn	0,50	1961	2004
48	Guðmundur Magnússon (1863-1924) prófessor	Landsbókasafn Íslands - Háskólabókasafn	0,50	1902	1923
49	Matthías Einarsson (1879-1948) læknir	Landsbókasafn Íslands - Háskólabókasafn	0,50	1905	1980
50	Ólafur Ragnar Grímsson (1943) forseti Íslands	Ólafur Ragnar Grímsson	60,00	1959	2016
51	Guðrún Katrín Þorbergsdóttir (1934-1998) forsetafrú	Ólafur Ragnar Grímsson	3,00	-	1998
52	Brunabótafélag Íslands	Seltjarnarnesbær	0,40	1933	1948
53	Lúðvík Hjálmtýsson (1914-1991) ferðamálastjóri	Pétur Lúðvíksson	0,50	1913	1990
54	Verslunarfélag Norðurfjarðar	Guðlaugur Gíslason	0,50	1905	1929
55	Árneshreppur	Guðlaugur Gíslason	0,03	1919	1926
56	Landssími Íslands	Þjóðminjasafn Íslands	8,00	1952	2009
57	Hegningarhúsið	Hegningarhúsið	4,00	1874	2016
58	Fangelsið Síðumúla 28	Hegningarhúsið	1,40	1973	1996
59	Fangelsið Kópavogsbraut 17	Hegningarhúsið	1,50	1989	2015
60	Sveinsína Ágústsdóttir (1901-1989) húsmóðir	Drífa Skúladóttir	0,02	1900	1984

Afh. nr.	Heiti afhendingar	Afhendingaraðli	HM / GB	Frá	Til
61	Víglundur Jónsson (1910-1994) útgerðarmaður	Ragnheiður Víglundsóttir	1,25	1981	1986
62	Matvæla- og næringarfræðafélag Íslands	Laufey Steingrimsdóttir	0,80	1981	2007
63	Kaupfélag Strandamanna	Haukur Jóhannesson	4,00	1902	1993
64	Wolfgang Edelstein (1929) menntavísindamaður	Menntamálastofnun	6,16	1976	1992
65	Sakfræðifélag Íslands	Hegningarhúsið	0,05	1949	1985
66	Helgi P. Briem (1902-1981) sendiherra	Þóra Emilsdóttir	0,13	1951	1960
67	Gjaldþrot / Protabú	Bonafide lögmenn	2,66	2016	2016
68	Hæstiréttur Íslands, eiðstafur Forseta Íslands	Hæstiréttur Íslands	0,03	2016	2016
69	Gjaldþrot / Protabú	Advel Lögfræðiþjónusta	2,50	2010	2016
70	Geirharður Þorsteinsson (1934) arkitekt	Þorsteinn Geirharðsson	0,50	1962	1993
71	Jón Proppé (1879-1948) verslunarmaður	Vala Úlfjótisdóttir	0,32		
72	Keflavíkurkaupstaður / Barnaskólinn í Keflavík / Gagnfræðaskólinn í Keflavík	Reykjanesbær	50,00	1863	2001
73	Njarðvíkurkaupstaður	Reykjanesbær	50,00	-	-
74	Hafnarhreppur	Reykjanesbær	10,00	-	-
75	Slökkvilið Keflavíkurflugvallar	Reykjanesbær	10,00	-	-
76	Sýslumaðurinn í Hafnarfirði	Sýslumaðurinn á höfuðborgarsvæðinu	10,00	1883	2009
77	Samvinnutryggingar	Vátryggingafélag Íslands	1,00	1941	1991
78	Jóna Herlaug Karlsdóttir (1934) húsmóðir	Jóna Herlaug Karlsdóttir	1,50	1891	2017
79	Gjaldþrot / Protabú	Libra lögmenn ehf.	5,00	2011	2016
80	Geir Agnar Zoëga (1919-2013) forstjóri	Þórdís Zoëga	1,50	1813	2013
81	Sementsverksmiðja ríkisins	Sigrún Guðmundsdóttir	0,80	1949	2012
82	Oddný Soffía Ingvarsdóttir (1903-2000) húsfreyja og borgarfulltrúi	Ásgeir Jóhannesson	0,80	1930	1973
83	Forsætisráðuneytið	-	0,01	1939	1989
84	Atli Gíslason (1947) lögmaður og alþingismaður	Atli Gíslason	1,60	1996	2015
85	Friðrik Þórisson (1934-2003) verkstjóri	Sigbrúður Hrönn Friðriksdóttir	0,01	1920	1963
86	Jón Ingimundarson (1925-2003) verkamaður og vélstjóri	Hrannar Hallgrímsson	0,60	1919	1970
87	Sýslumaðurinn á Akureyri	Sýslumaðurinn á Norðurlandi Eystra	39,40	1981	2010
88	Erla Kristjánsdóttir (1929-2005) tækniteiknari	Sigrún Hafsteinsdóttir	0,08	1924	2000
89	Landspítali - Háskólasjúkrahús	Landspítali - Háskólasjúkrahús	32,00	1949	1969
90	Ólafur Þorgrímsson (1902-1989) hæstaréttarlögmaður	Kjartan Reynir Ólafsson	0,50		
91	Erlendur Magnússon (1849-1909) gullsmiður	Dóra G. Jónsdóttir	0,07	1892	1894
92	Svavar Gestsson (1944) alþingismaður og ráðherra	Svavar Gestsson	0,05	1953	2007

Afh. nr.	Heiti afhendingar	Afhendingaraðli	HM / GB	Frá	Til
93	Yfirdýralæknir	Héraðsskjalasafn Austfirðinga	4,00		
94	Sýslunefndir	-	0,14	1943	1981
95	Trésmiðjan Ösp hf.	Óþekktur	0,14	1981	1991
96	Samband íslenskra sparisjóða	Ari Teitsson	30,00	1960	2014
97	Magnús Vigfús Sörensen (1916-1986) lögregluþjónn	Guðmundur Þór Magnússon	0,30	1943	1983
98	Þorbjörn Broddason (1943-) félagsfræðingur	Þorbjörn Broddason	4,00	1979	1997
99	Sigurður Ó. Steindórsson (1907-1988) verksmiðjustjóri	Óþekktur	0,07	1878	2007
100	Alþingiskosningar 1978	-	0,07	1978	1978
101	Þróunarsjóður sjávarútvegsins	Atvinnuvega- og nýsköpunarráðuneytið	12,56	1976	2005
102	Sigurður Thorlacius (1900-1945) skólastjóri	Hallveig Thorlacius	0,08	1936	1962
103	Jafnaðarmannafélag Reykjavíkur / Kvenfélag Alþýðuflokksins í Reykjavík / Alþýðuflokksfélag Garðabæjar og Bessastaðahrepps	Rannveig Guðmundsdóttir	0,5	1937	1997
104	Ríkisskattstjóri	Ríkisskattstjóri	7,6 GB	1988	1988
105	Jafnaðarmannafélagið	Ásgeir Jóhannesson	0,01	1923	2016
106	Sjálfstæðisflokkurinn	-	0,08	2007	2007
107	Snyrtiakadémían	Snyrtiakadémían	4,00	2002	2016
108	Útvegsbanki Íslands / Iðnaðarbanki Íslands hf.	Íslandsbanki hf.	0,10	1969	1989
109	Bjarni Einarsson (1869-1940) prestur / Valborg Guðjónsdóttir (1919-2008) símamær	Edda Valborg Sigurðardóttir	0,07	1889	1966
110	Möðruvellir í Kjós	Guðbjörg Eygló Þorgeirsdóttir	0,16	1909	1993
111	Ísafjarðarprófastsdæmi	Magnús Erlingsson	0,02	1986	2003
<b>Samtals hillumetrar af pappírsgögnum</b>			<b>519,88m</b>		
<b>Samtals gígabæt af rafrænum gögnum</b>			<b>7,6gb</b>		

## 02-903 Þjóðskjalasafn Íslands

### Ársreikningur 2016

Ársreikningur þessi sem hefur að geyma rekstrarreikning ársins, efnahagsreikning í árslok og sjóðstreymi ásamt sundurliðunum hefur verið saminn eftir bókhaldi stofnunarinnar.

Lykilstærðir ársreikningsins eru:

	<u>2016</u>	<u>2015</u>	<u>Fjárheimild</u>
<b>Rekstrarreikningur</b>			
Tekjur samtals.....	51.940.553	45.122.106	40.900.000
Gjöld samtals.....	392.240.838	391.266.346	383.900.000
Framlag úr ríkissjóði.....	343.000.000	318.400.000	343.000.000
Hagnaður/tap ársins.....	2.699.715	-27.744.240	0
<b>Efnahagsreikningur</b>			
Eignir samtals.....	18.184.213	14.994.975	
Skuldir samtals.....	20.550.269	20.060.746	
Höfuðstóll í árslok.....	-2.417.289	-5.117.004	
Annað eigið fé.....	51.233	51.233	
Greiðslustaða við ríkissjóð.....	-8.500.940	-14.135.531	

Forstöðumaður og aðalbókari staðfesta ársreikning stofnunar fyrir árið 2016 með undirritun sinni.

29.03.2017

---

Forstöðumaður

---

Aðalbókari

## Rekstrarreikningur

	Reikningur 2016	Reikningur 2015	Fjárheimildir 2016
<b>Tekjur</b>			
Sértekjur.....	51.940.553	45.122.106	40.900.000
Markaðar tekjur.....	0	0	0
Aðrar rekstrartekjur.....	0	0	0
<b>Tekjur samtals</b>	<b>51.940.553</b>	<b>45.122.106</b>	<b>40.900.000</b>
<b>Gjöld</b>			
<b>Almennur rekstur.....</b>	<b>392.240.838</b>	<b>391.266.346</b>	<b>383.900.000</b>
101 Þjóðskjalasafn Íslands.....	365.028.957	364.914.218	354.800.000
111 Héraðsskjalasöfn.....	27.211.881	26.352.128	29.100.000
<b>Gjöld samtals</b>	<b>392.240.838</b>	<b>391.266.346</b>	<b>383.900.000</b>
<b>Tekjur umfram gjöld.....</b>	<b>-340.300.285</b>	<b>-346.144.240</b>	<b>-343.000.000</b>
Framlag úr ríkissjóði.....	343.000.000	318.400.000	343.000.000
<b>Hagnaður/tap ársins.....</b>	<b>2.699.715</b>	<b>-27.744.240</b>	<b>0</b>



## Efnahagsreikningur

	Reikningur 31.12.2016	Reikningur 31.12.2015
<b>Eignir</b>		
<b>Fastafjármunir</b>		
Áhættufjármunir.....	0	0
Langtímakröfur.....	0	0
<b>Fastafjármunir samtals.....</b>	<b>0</b>	<b>0</b>
<b>Veltufjármunir</b>		
Vörubirgðir.....	5.804.658	6.187.141
Inneign hjá ríkissjóði.....	0	0
Skammtímalán.....	0	0
Skammtímakröfur aðrar.....	5.661.298	8.707.420
Handbært fé.....	6.718.257	100.414
<b>Veltufjármunir samtals.....</b>	<b>18.184.213</b>	<b>14.994.975</b>
<b>Eignir samtals.....</b>	<b>18.184.213</b>	<b>14.994.975</b>
<b>Skuldir og eigið fé</b>		
<b>Eigið fé</b>		
<b>Höfuðstóll</b>		
Staða í ársbyrjun.....	-5.117.004	22.627.236
Breyting v/lokafjálaga.....	0	0
Hagnaður/tap ársins.....	2.699.715	-27.744.240
<b>Höfuðstóll í árslok.....</b>	<b>-2.417.289</b>	<b>-5.117.004</b>
<b>Annað eigið fé</b>		
Bundið eigið fé.....	0	0
Framlag til eignamyndunar.....	51.233	51.233
<b>Annað eigið fé samtals.....</b>	<b>51.233</b>	<b>51.233</b>
<b>Eigið fé í árslok.....</b>	<b>-2.366.056</b>	<b>-5.065.771</b>
<b>Langtímaskuldir</b>		
Tekin löng lán.....	0	0
<b>Langtímaskuldir samtals.....</b>	<b>0</b>	<b>0</b>
<b>Skammtímaskuldir</b>		
Yfirdráttur á bankareikningum.....	0	0
Skuld við ríkissjóð.....	8.500.940	14.135.531
Skammtímalántökur.....	0	0
Aðrar skammtímaskuldir.....	12.049.329	5.925.215
<b>Skammtímaskuldir samtals.....</b>	<b>20.550.269</b>	<b>20.060.746</b>
<b>Skuldir samtals.....</b>	<b>20.550.269</b>	<b>20.060.746</b>
<b>Skuldir og eigið fé samtals.....</b>	<b>18.184.213</b>	<b>14.994.975</b>

## Sjóðstreymi

	Reikningur 2016	Reikningur 2015
<b>Hagnaður/tap ársins</b> .....	2.699.715	-27.744.240
Breyting rekstrartengdra eigna og skulda		
Breyting skammtímakrafna og birgða.....	3.428.605	-3.805.721
Breyting skammtímaskulda.....	6.124.114	-21.836.849
<b>Handbært fé frá rekstri</b> .....	12.252.434	-53.386.810
<b>Fjárfestingahreyfingar</b>		
Veitt lán.....	0	0
Afborganir veittra lána.....	0	0
Endumat veittra lána.....	0	0
Breyting á áhættufjármunum.....	0	0
<b>Fjárfestingahreyfingar samtals</b> .....	0	0
<b>Fjármögnunarhreyfingar</b>		
Framlag ríkissjóðs.....	-343.000.000	-318.400.000
Tekjur innheimtar af ríkissjóði.....	0	0
Greitt úr ríkissjóði.....	337.365.409	371.141.996
Markaðar tekjur, skil á innheimtu ríkissjóðs.....	0	0
Tekin lán.....	0	0
Afborganir tekinna lána.....	0	0
Endumat tekinna lána.....	0	0
<b>Fjármögnunarhreyfingar samtals</b> .....	-5.634.591	52.741.996
<b>Breyting á handbæru fé</b> .....	6.617.843	-644.814
<b>Handbært fé í ársbyrjun</b> .....	100.414	745.228
<b>Handbært fé, hreyfingar</b> .....	6.617.843	-644.814
<b>Handbært fé í árslok</b> .....	6.718.257	100.414

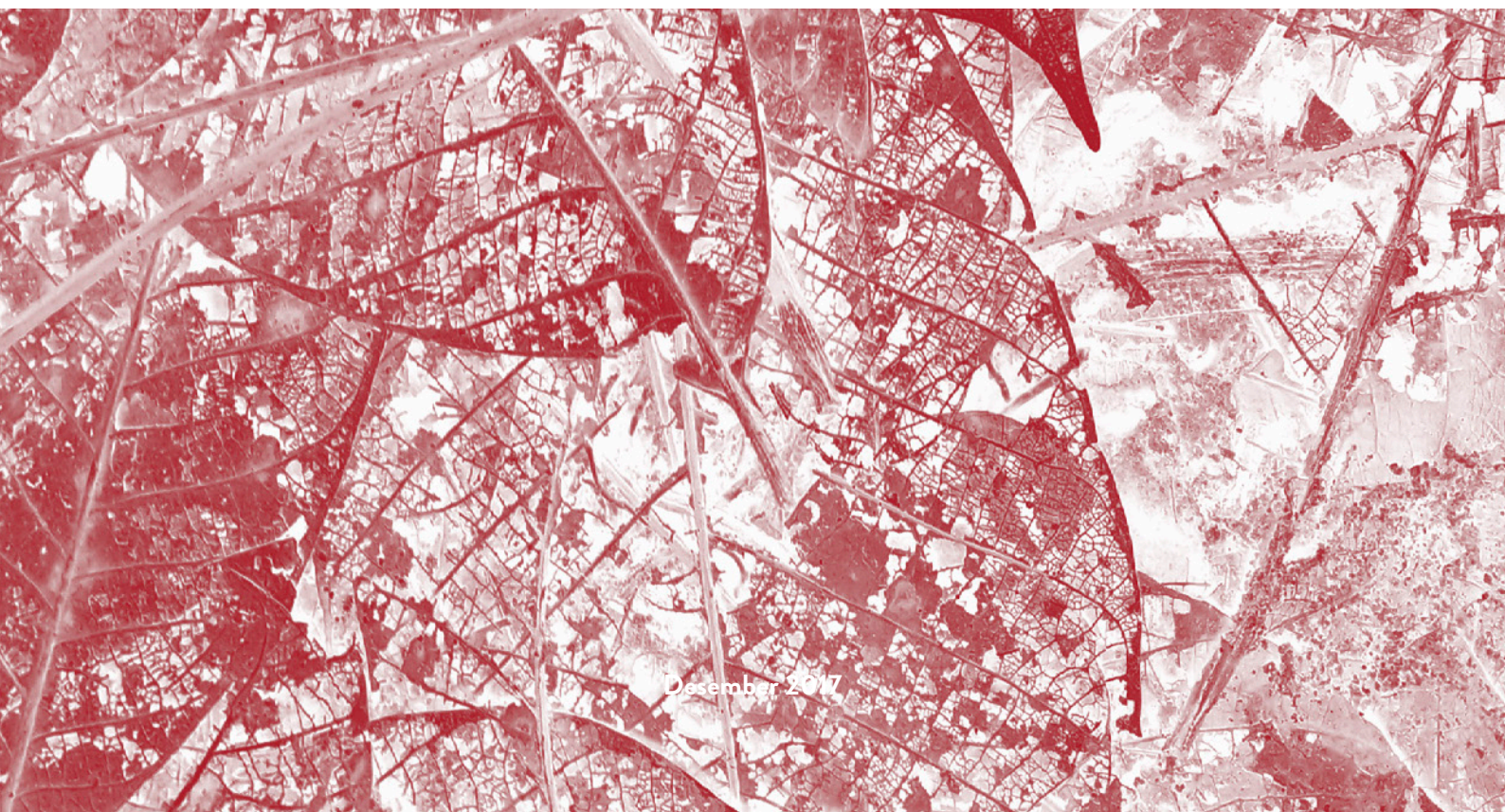


ÞJÓÐSKJALASAFN  
ÍSLANDS





ÞJÓÐSKJALASAFN  
ÍSLANDS



Desember 2017