



Öndunarfærasýkingar

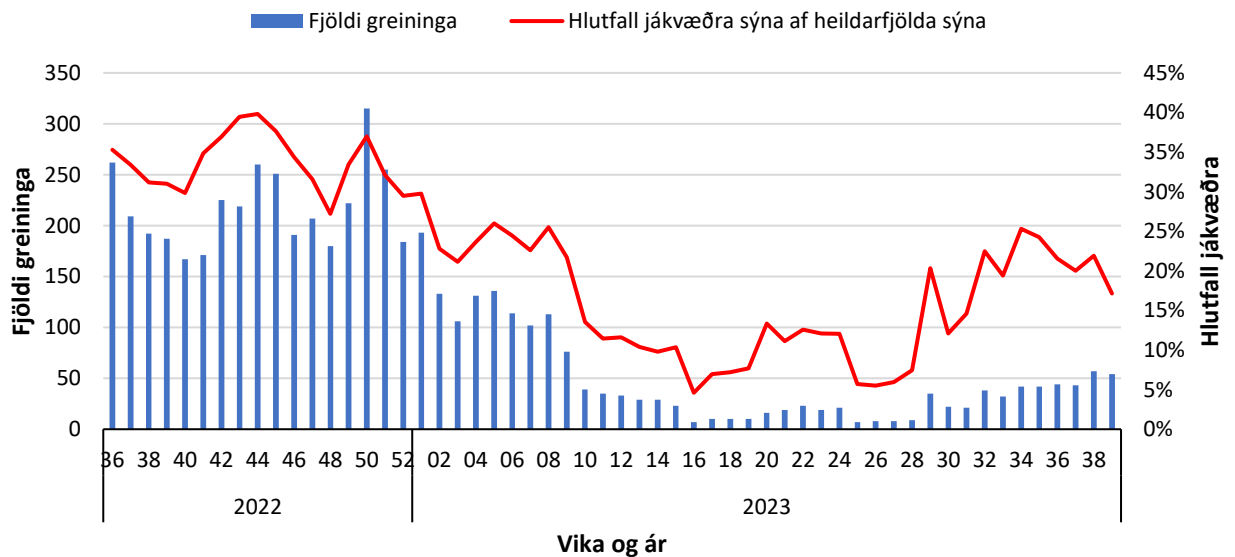
Vika 39

25. september – 1. október 2023

Embætti landlæknis
Sóttvarnalæknir

COVID-19 (SARS-CoV-2 veira)

Fjöldi COVID-19 greininga hefur aukist undanfarnar vikur miðað við þann fjölda sem greindist í sumar. Fjöldi COVID-19 greininga í viku 39 var 54 og hlutfall jákvæðra sýna af heildarfjölda sýna var 17%. Síðustu fjórar vikur hafa að meðaltali 50 greinst í viku hverri. Vikulegur fjöldi nú er þó talsvert lægri en á sama tíma í fyrra en meðalfjöldi greininga í vikum 36–39 á árinu 2022 var 213. Hlutfall jákvæðra sýna af heildarfjölda sýna hækkaði einnig í lok sumars og fór upp í 25% í viku 34 en hefur lækkað á ný (Mynd 1).



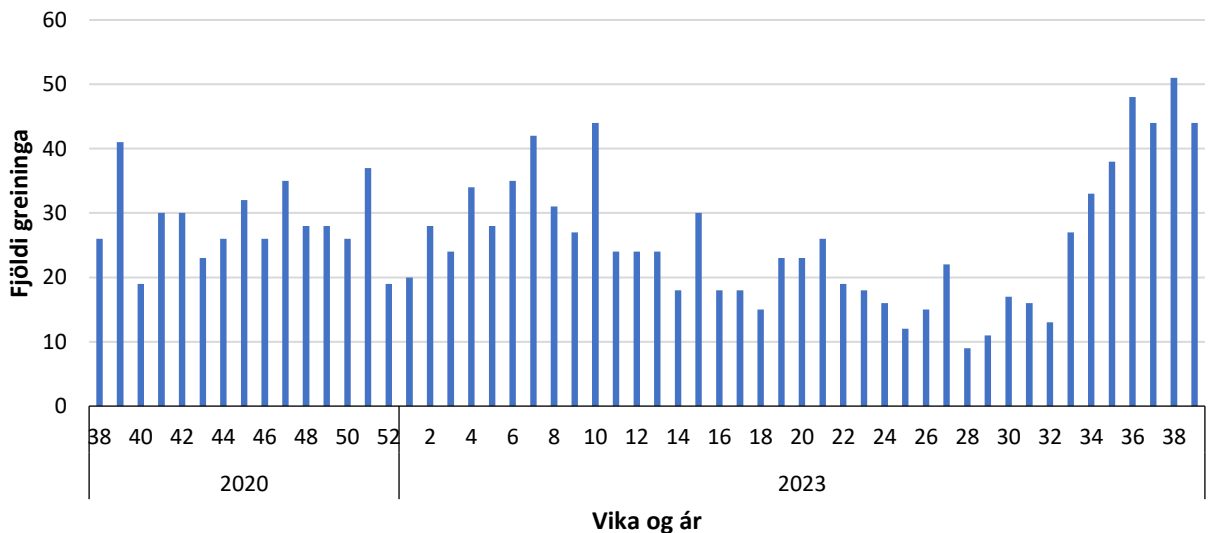
Mynd 1. Vikulegur fjöldi COVID-19 greininga ásamt hlutfalli jákvæðra sýna af heildarfjölda sýna frá hausti ársins 2022.

Rhinoveira og aðrar öndunarfæraveirur

Rhinoveirur eru tegund veira sem valda öndunarfærasýkingum. Rhinoveirur eru algengasta orsök kvefs og því oft kölluð „kvefveira“ í daglegu tali. Flestir smitast einu sinni eða oft af rhinoveirum á ári, en þessar sýkingar eru algengari hjá börnum. Langflestar sýkingar af völdum rhinoveira valda kvefeinkennum svo sem hósta, hálssærindum, nefrennsli, nefstíflum og hnerra. Einnig getur fylgt höfuðverkur, hiti og beinverkir. Sýklalyf virka ekki á veirusýkingar.

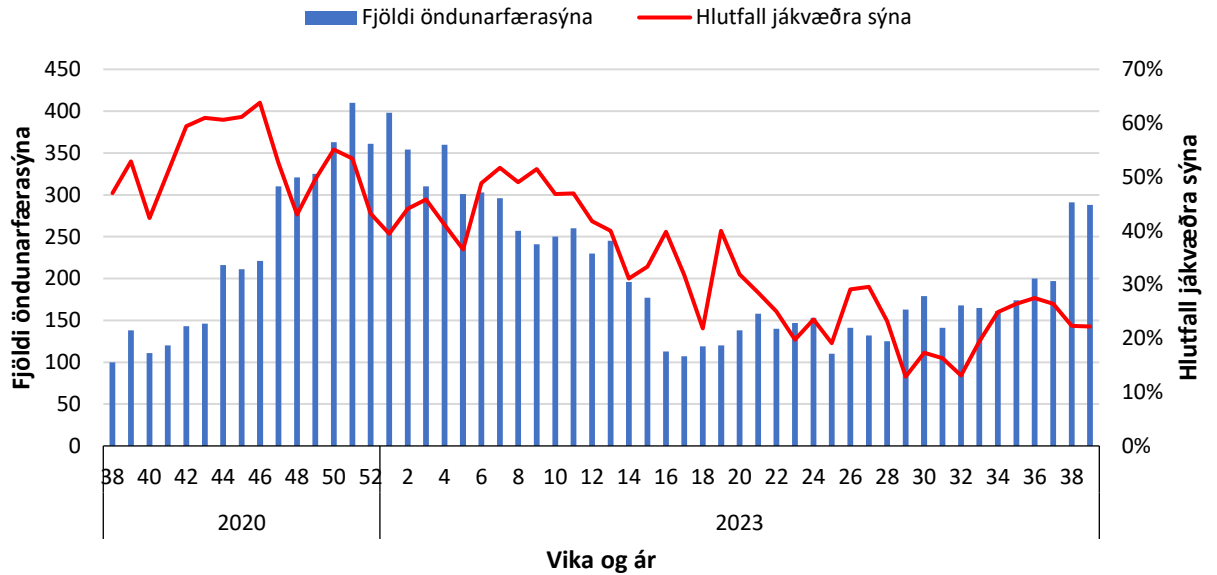
Kvef smitast auðveldlega með úðadropum sem berast milli einstaklinga með hósta og hnerra en einnig er hægt að smitast af hlutum eins og t.d. hurðarhúnum og handriðum. Til að koma í veg fyrir að smitast eða smita aðra er handþvottur mikilvægur og að halda sig heima meðan einkennum eru mikil. Grímunotkun getur átt við ef með einkennum við ákveðnar aðstæður. Oftast ganga einkennin yfir á nokkrum dögum eða innan einnar viku.

Fjöldi greininga af rhinoveiru hefur aukist á undanförunum vikum en fjöldinn í viku 39 var 64. Fjöldinn nú er heldur meiri en greindist síðasta haust (Mynd 2).



Mynd 2. Vikulegur fjöldi rhinoveiru-greininga frá hausti 2022.

Hafa ber fjölda sýna í huga þegar fjöldi greininga er skoðaður. Síðastliðnar tvær vikur hafa talsvert fleiri öndunarfærasýni verið greind á sýkla- og veirufræðideild Landspítala samanborið við vikurnar þar á undan á meðan hlutfall jákvæðra sýna af heildarfjölda greindra sýna var lægra (Mynd 3).

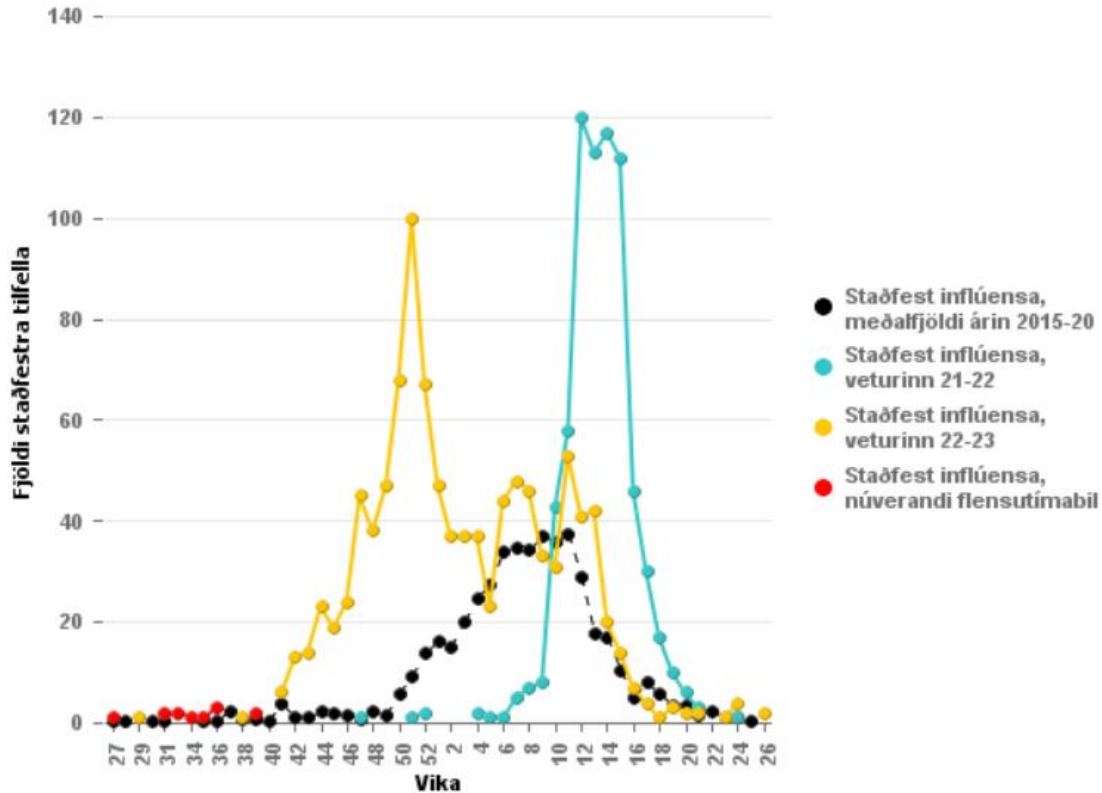


Mynd 3. Vikulegur fjöldi öndunarfærasýna og hlutfall jákvæðra sýna frá hausti 2022. COVID-19 sýni telja ekki í þessari mynd.

Frekari upplýsingar um greiningar á öndunarfæreveirum má sjá á [vef sýkla- og veirufræðideildar Landspítala](#).

Inflúensa

Árlegur inflúensufaraldur gengur venjulega yfir á veturna, yfirleitt frá október eða nóvember fram í mars eða apríl. Í haust hafa stöku tilfelli greinst í viku hverri líkt og oft er en enginn faraldur er farinn að láta á sér kræla ennþá. Síðastliðinn vetur var inflúensan fyrir á ferðinni samanborið við veturna þar á undan en síðastliðna tvo vetur hafa talsvert fleiri greinst með staðfesta inflúensu samanborið við árin 2015–2020 (Mynd 4).



Mynd 4. Fjöldi með staðfesta inflúensu eftir vikum í vetur síðastliðna tvo vetur samanborið við meðaltal síðustu fimm flensutímabila þar á undan (frá hausti 2015). Athuga skal að veturinn 2020–2021 er ekki inni í meðaltali en þá greindist ekkert tilfelli af inflúensu.

Innlagnir á sjúkrahús

Fjöldi einstaklinga sem liggur á sjúkrahúsi með öndunarfæraveirusýkingu hefur aukist undanfarið en í viku 37 voru 44 inniliggjandi á Landspítala og var fjöldinn 38 í viku 38. Af þessum einstaklingum greindust flestir með COVID-19 og rhinoveir. Ekki er greint á milli hvort innlagnir eru vegna öndunarfærasýkinga, eða af öðrum ástæðum en greinast svo með sýkingu einnig. Sjá frekari upplýsingar í viðauka hér aftast í fréttabréfinu.

Samantekt

Fjöldi COVID-19 greininga hefur aukist undanfarnar vikur miðað við fjölda greininga í sumar og stöku tilfelli af inflúensu hefur greinst en inflúensufaraldur ekki kominn. Töluvert er um kvef og kvefeinkenni í samfélaginu og niðurstöður frá öndunarfærasýnum sýna að algengasta orsökina er rhinoveir.

Staðan í Evrópu

Fjöldi COVID-19 tilfella er á uppleið í yfir helmingi landa í Evrópu sem senda gögn til Sóttvarnastofnunar Evrópusambandsins (ECDC). Í nokkrum löndum hefur orðið einhver aukning á innlögnum og gjörgæslu-

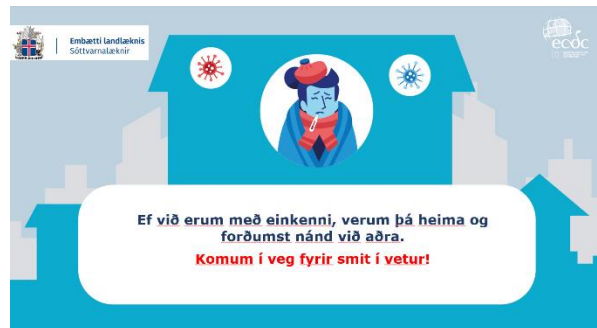
innlögnum ásamt andlátum. Engin breyting hefur orðið á flokkun afbrigða COVID-19. Þau afbrigði sem eru í mestri dreifingu eru XBB.1.5 lík afbrigði og F456L afbrigði.

Sóttvarnir

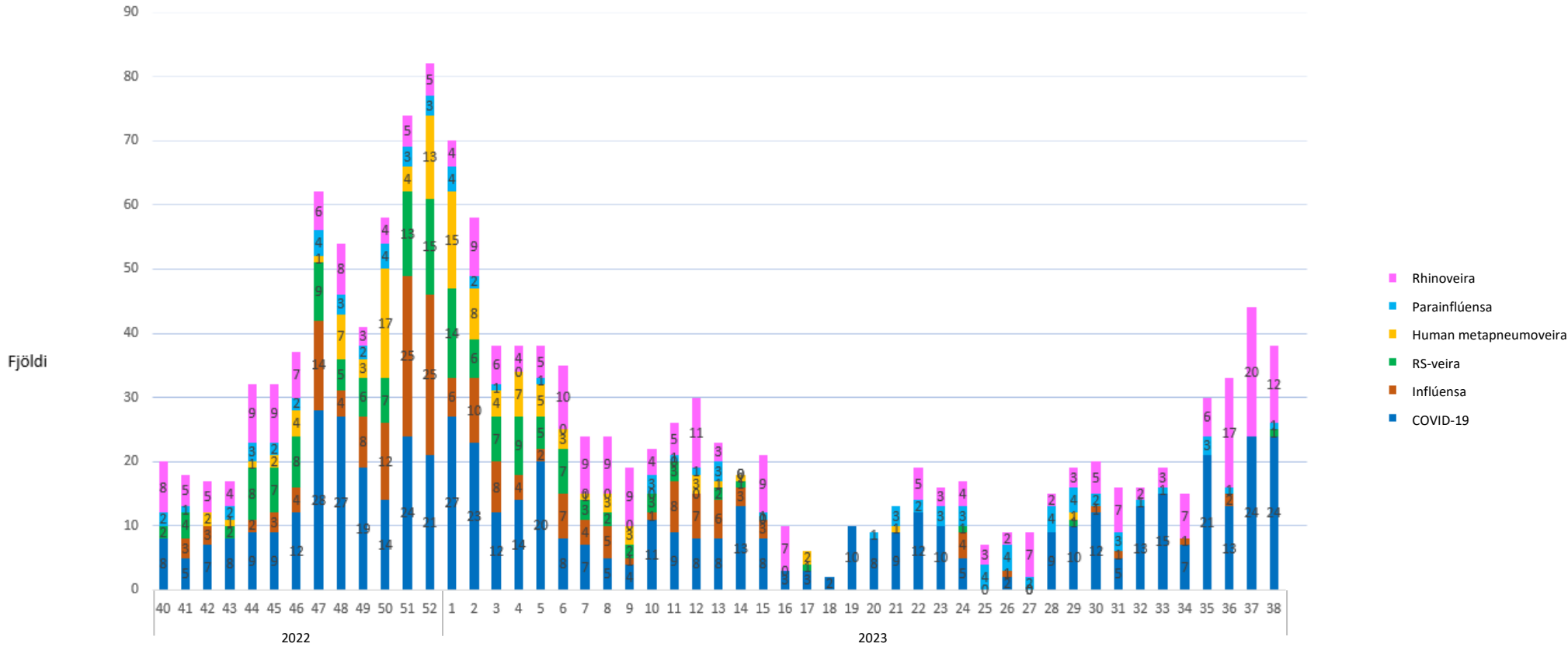
Full ástæða er til að sinna sóttvörnum til að draga úr líkum á að smitast og að smita aðra.

Við minnum alla á að:

- Fylgja tilmælum um [bólusetningu](#).
 - [Inflúensa](#)
 - [COVID-19](#)
- Halda sig til hlés í veikindum.
- Forðast umgengni við ung börn og aðra viðkvæma ef með einkenni.
- Hylja nef og munn við hósta og hnerra.
- Sinna viðeigandi handþvotti.
- Nota grímu við ákveðnar aðstæður eins og á heilbrigðisstofnunum þ.m.t. biðstofum.
- Lofta út.



Viðauki



Mynd V1. Fjöldi einstaklinga innlagðra á legudeild sem hafa greinst með öndunarfæraveirusýkingar frá hausti 2022. Mynd fengin frá Landspítala.