



LANDLÆKNISEMBÆTTIÐ

Sóttvarnalæknir

FARSÓTTAFRÉTTIR

1. árg. 4. tölublað. Maí 2005.

EFNI:

Salmonella á Íslandi **bls. 1**

Höfuðlús - Hefur tilfellum fjölgað? **bls. 2**

Ritstjórn

Haraldur Briem
sóttvarnalæknir, ábm.

Ása Atladóttir
Guðrún Sigmundsdóttir
Sigurlaug Hauksdóttir
Þórólfur Guðnason

Ritstjóri
Jónína M. Guðnadóttir

LANDLÆKNISEMBÆTTIÐ
SÓTTVARNALÆKNIR

Austurströnd 5
170 Seltjarnarnes
Sími: 510 1900
Bréfasími: 510 1920

Netfang: mottaka@landlaeknir.is
Veffang: www.landlaeknir.is

Heimilt er að nota efni þessa fréttabréfs, sé heimildar getið.

SALMONELLA Á ÍSLANDI

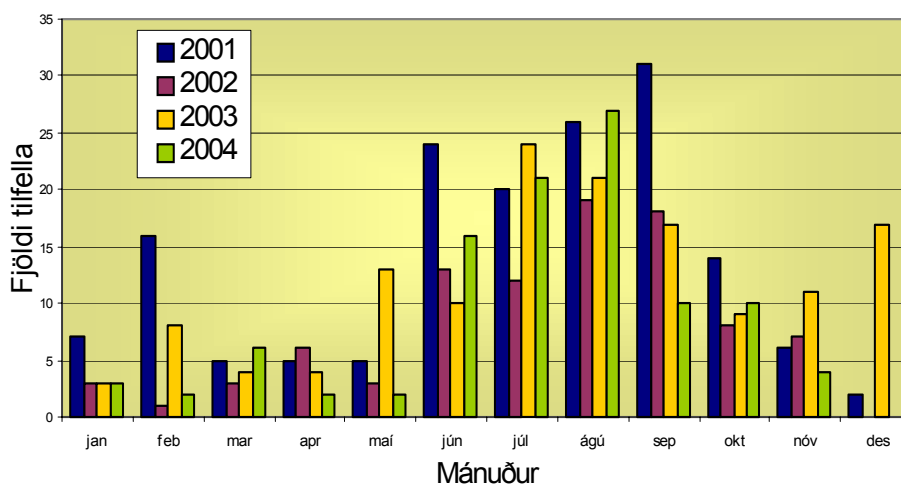
Á árinu 2004 bárust alls 103 tilkynningar til sóttvarnalækni um salmonellutilfelli sem greind voru á Íslandi. Meirihluti tilfellanna voru af erlendum uppruna og tengdust ferðum Íslendinga erlendis. Höfðu flestir smitast á Spáni og í Portúgal. Þess ber að geta að Spánn og Portúgal eru mjög vinsælir ferðamannastaðir meðal Íslendinga og fjöldi Íslendinga sem sækir þessi lönd heim er mikill. Flest tilfelli greinast yfir sumarmánuðina í tengslum við sumarleyfisferðir til suðrænna landa.

Á ári hverju koma upp stöku tilfelli af innlendu salmonellusmiti og eru hinir innlendu stofnar vel næmir fyrir sýklalyfjum. Árið 2004 voru alls 31 tilfelli (30%) af innlendum toga, þar af greindust sextán einstaklingar með *S. enteritidis* og átta með *S. typhimurium*. Eru það nokkru fleiri tilfelli af *S. enteritidis* en árið áður en þá höfðu átta einstaklingar smitast hérlendis af *S. enteri-*

tidis. Mikið hefur verið gert til að komst að uppruna smitsins en ekki hefur tekist að finna neinn sameiginlegan þátt sem gefið gæti upplýsingar um hugsanlega smithættu.

Ekki varð kunnugt um hópsýkingar á Íslandi á árinu 2004 en í lok árs 2003 átti sér stað hópsýking með *S. typhimurium* meðal eldri borgara í Reykjavík. Stofninn var ónæmur fyrir ampicillin og klóramfeníkóli. Alls greindust nítján einstaklingar með bakteríuna. Hópsýkinguna mátti rekja til eldhúss sem sá viðkomandi einstaklingum fyrir mat. Ekki tókst fyllilega að greina hvað olli smitinu en í samvinnu við starfsfólk eldhússins og Umhverfis- og heilbrigðisstofu tókst að stöðva smitið.

Salmonellutilfelli tilkynnt til sóttvarnalækni eftir mánuði og ári



Algengast er að höfuðlús greinist meðal skólábarna á aldrinum 3-12 ára, en hver sem er getur smitast.

Til að meðhöndla höfuðlús þarf að bera lúsadrepandi efni í hárið tvisvar sinnum og kemma það samhliða með lúsakambi.

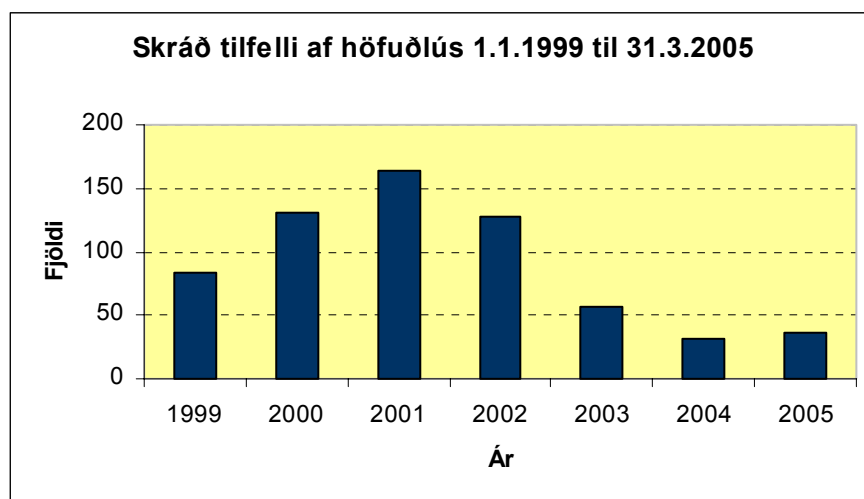
HÖFUÐLÚS—HEFUR TILFELNUM FJÖLGAD?

Höfuðlús veldur ævinlega miklum óróa og sterkum viðbrögðum þótt ekki sé talið að hún beri með sér neina sjúkdóma. Umtalsverðir fjármunir margra fjölskyldna fara í að kaupa ýmiss konar meðöl til að meðhöndla höfuðlús og í sumum tilfellum hefur verið rætt um að útiloka börn frá að mæta í skóla og dagvistun ef þau hafa greinst lúsug.

Algengast er að höfuðlús greinist meðal

höfuðlúsasmits. Af því má draga þá ályktun að mikið hafi verið um höfuðlús í skólum landsins undanfarið. Tilkynningar um þetta smit hafa þó ekki skilað sér enda þótt höfuðlús hafi frá árinu 1999 verið skráningarskyld, en undanfarin ár hafa verið tilkynnt frá 32 til 164 höfuðlúsatilfelli árlega (sjá myndir).

Á Vesturlöndum hefur höfuðlús sótt í sig veðrið undanfarið. Til að ráða niðurlögum



skólábarna á aldrinum 3 –12 ára, en hver sem er getur smitast. Einn af hverjum þremur smituðum fær kláða með tímanum en að öðru leyti veldur höfuðlús ekki einkennum.

Síðastliðinn vetur hefur sóttvarnalækni borist fjöldi fyrirspurna og fengið fréttir af miklum fjölda og þrálátum tilfellum

höfuðlúsasmits þarf að setja lúsadrepandi efni í hárið, tvisvar sinnum með viku millibili, og kemma samhliða með lúsakambi.

Samfara aukinni notkun lúsaeðandi efna hefur bæði í Evrópu og Bandaríkjunum orðið vart ónæmis hjá lúsinni fyrir þeim efnum sem mest hafa verið notuð. Þess

vegna er talið afar mikilvægt að brýna notkun réttra efna og mikilvægi kemberingar með lúsakambi fyrir heilbrigðisstarfsfólki og almenningi. Af því tilefni hefur sóttvarnalæknir látið semja leiðbeiningar um greiningu og meðferð höfuðlúsar og eru þær aðgengilegar á vefsetri Landlæknisembættisins, www.landlaeknir.is, undir Sóttvarnir/Smitsjúkdómar/Höfuðlús.

Skráð tilfelli af höfuðlús 1999 til 2005

