

Fundargerð 30. fundar flugvirkarráðs

Fjarfundur haldinn í flugvirkarráði, mánudaginn 21. september 2020 kl. 15:00 – 17:00.

Viðstaddir: Friðfinnur Skaftason (FS) samgönguráðuneyti, Halla S. Sigurðardóttir (HSS) Samgöngustofu, Alda Karen Svavarsdóttir (AKS) Útlendingastofnun, Valur Kristinsson (VK) Tollgæslu, Júlía Þorvaldsdóttir (JP) og Þorvarður Kári Ólafsson (ÞKÓ) frá Þjóðskrá, Hrund Hólm (HH) MAST, Þórólfur Guðnason (ÞG) sóttvarnalæknir, Jón Pétur Jónsson (JPJ) frá ríkislögreglustjóra, Sigurgeir Ómar Sigmundsson (SOS) og Arngrímur Guðmundsson (AG) frá Lögreglustjóranum á Suðurnesjum og Ómar Sveinsson fundarritari.

Fjarverandi: Jón F. Bjartmarz (JFB), , Sólveig Þorsteinsdóttir (SP), Guðrún Sólveig Ríkarðsdóttir (GSR), , Þorvaldur Þórðarson (ÞÞ)

Gestir: Polly Hilmarsdóttir frá Icelandair og Valgerður B. Eggertsdóttir frá samgönguráðuneyti

Fyrir liggur dagskrártillaga:

1. Dagskrá.
2. Fundargerð síðasta fundar.
3. Covid-19 staðan tekin.
 - a. Sóttvarnalæknir fer yfir stöðuna (ÞG).
 - b. Umræður.
4. Fréttir af vettvangi ECAC, ICAO o.fl. (HSS).
5. Önnur mál.
6. Næsti fundur

1. Dagskrá samþykkt.

2. Fundargerð síðasta fundar lág ekki fyrir. Afgreiðslu frestað.

3. ÞG sóttvarnalæknir – staðan núna og horfur á landamærum.

Menn hafa gert allt til að læra af reynslunni, staðan með ferðamenn var óþekkt og breytileg eftir löndum. Farið var af stað með það markmið að lágmarka áhættu á smiti og hvernig væri best að horfa til framtíðar.

Staðan hefur breyst nokkrum sinnum síðan 15. júní og síðasta breyting var 19. ágúst sem menn hafa verið óhressir með. Reynslan hefur sýnt að það er ekki mikill fjöldi ferðamanna með smit 0,03 með veiruna en var komið í 0,3 prósent.

Tveir stofnar veirunnar, annar komið fram á Akranesi, Vestmannaeyjum og Rangá, hinn kom fram á öldurhúsi rakin til ferðamanna. Það eru fá smit en þarf ekki marga smitaða einstaklinga til að valda töluverðri útbreiðslu.

Lítið að gerast á landamærum, unnið í því sem er í gangi innanlands sem er á niðurleið og staðan metin á hverjum degi.

Landamæri, þessi aðgerð hefur lágmarkað áhættuna á því að veiran komist inn, túrismi í heiminum hefur dregist saman um 60%, ekki er gert ráð fyrir breytingum á landamærum.

Ekki er vitað hvernig stærsta smitið komst inn snemma í sumar, er ekki þekkt erlendis. Önnur tegund sem greindist olli hópsýkingu á Selfossi, 3ja tegundin var svo einstaklingur á landamærum sem smitaði leigubílstjóra sem smitaði út frá sér.

Ekkert hefur verið staðfest eftir tvöfalda skimun. Þessi aðferð ekki þekkt annarsstaðar. Norðurlöndin frekar neikvæð gagnvart þessu.

FS frá samgönguráðuneyti – Hvað með sameiginlegar ráðstafanir, s.s. skimun fyrir ferðalag

ÞG – Það er verkefnahópur um vottorð fyrir fólk sem fer í sýnatöku tveimur dögum áður en það kemur og það látið duga, JPI er í þeim hóp. Einnig eru umræður um þá sem hafa fengið staðfesta sýkingu erlendis, að þeir verði lausir við próf hér.

JPI frá ríkislögreglustjóra– fór yfir það helsta sem er verið að gera á landamærum í kringum okkur, sjá viðhengi. Hann fór einnig yfir störf verkefnahópsins, PCR próf og samskipti við Kýpur sem hefur komið með útfærslu, en það er enginn með þetta eins. Verkefnahópurinn er að skoða þetta einnig hvað ESB er að gera, þar er t.d. komin litakóði og sóttvararaðgerðir á hvern litakóða fyrir sig. Einnig er verið að skoða nýjar prófanir (test).

PH – fer yfir það helsta sem Ícelandair er með í gangi

ÞG – vandinn með próf að það er ekki búið að sannreyna þau, kjarnsýrupróf gætu gefið svar mjög hratt en það er ekki komið á markað.

FS – Hvað þarf langur tími að líða þar til smit kemur fram, hvað með próf erlendis og vottorð.

ÞG – smitaðir, 50% eru orðnir veikir innan við 5 til 6 daga en getur tekið allt að tvær vikur. Það er erfitt að treysta vottorðum, menn eru hræddir á meðan ekki er vitað hvaða vottorðum má treysta. Vottorðahópurinn er að skoða þetta.

FS – hvað með samræmingu ESB

JPI – Ísland er eyja, það er viðurkennt að eyríki geta verið með séráherslur.

FS – Ólafur Helgi er hættur hjá lögreglunni og sendir ráðinu kveðjur sínar.

HSS frá Samgöngustofu – Fór yfir samstarfsfundi ECAC og ECDC sem og ICAO CAPSCA og Eurocontrol, sjá glærur.

ÞG – Kom með athugasemd um tengsl smita innanlands og skimun á flugvöllum og ætlar að taka upp við ECDC. En telur líklegt að það sé vegna þess að þetta snúi öðruvísi að eyríkjum.

FS – Það eru aðrir ferðamátar í Evrópu

HSS – Vettvangurinn var bara flug, þetta er áhugaverð tölfræði.

FS – Er hægt að koma á einhverri gagnkvæmri viðurkenningu?

ÞG – Þar kemur inn afkastageta, vottorð breyta ekki miklu. Erfitt að koma sér saman um stöðluð opinber vottorð.

HSS – Crisis cell vinnur að smitrakningu í ríkjunum til að tölfræði verði samanburðarhæf.

HH frá MAST – Í eftirliti með innflutningi gæludýra, eru eingöngu samþykkt vottorð frá samþykktum eftirlits og rannsóknarstofum. Hvernig er með þá sem geta sýnt fram á mótefni.

ÞG – Mótefnapróf eru óreiðanleg og vandræði í gangi með þessi vottorð það er vantraust í gangi á rannsóknarstofur, vegna mismunandi prófa – gerir þetta snúið.

HSS – Ríkin þurfa að búa til samræmd próf til að gera tölfræði samanburðarhæfa.

FS - Ég ætla ekki að leggja til ákveðin tíma fyrir næsta fund, sjáum til með hvernig þróunin verður. Við þurfum að fara yfir flugvirkjaráætlunina. Næsti fundur í byrjun desember.

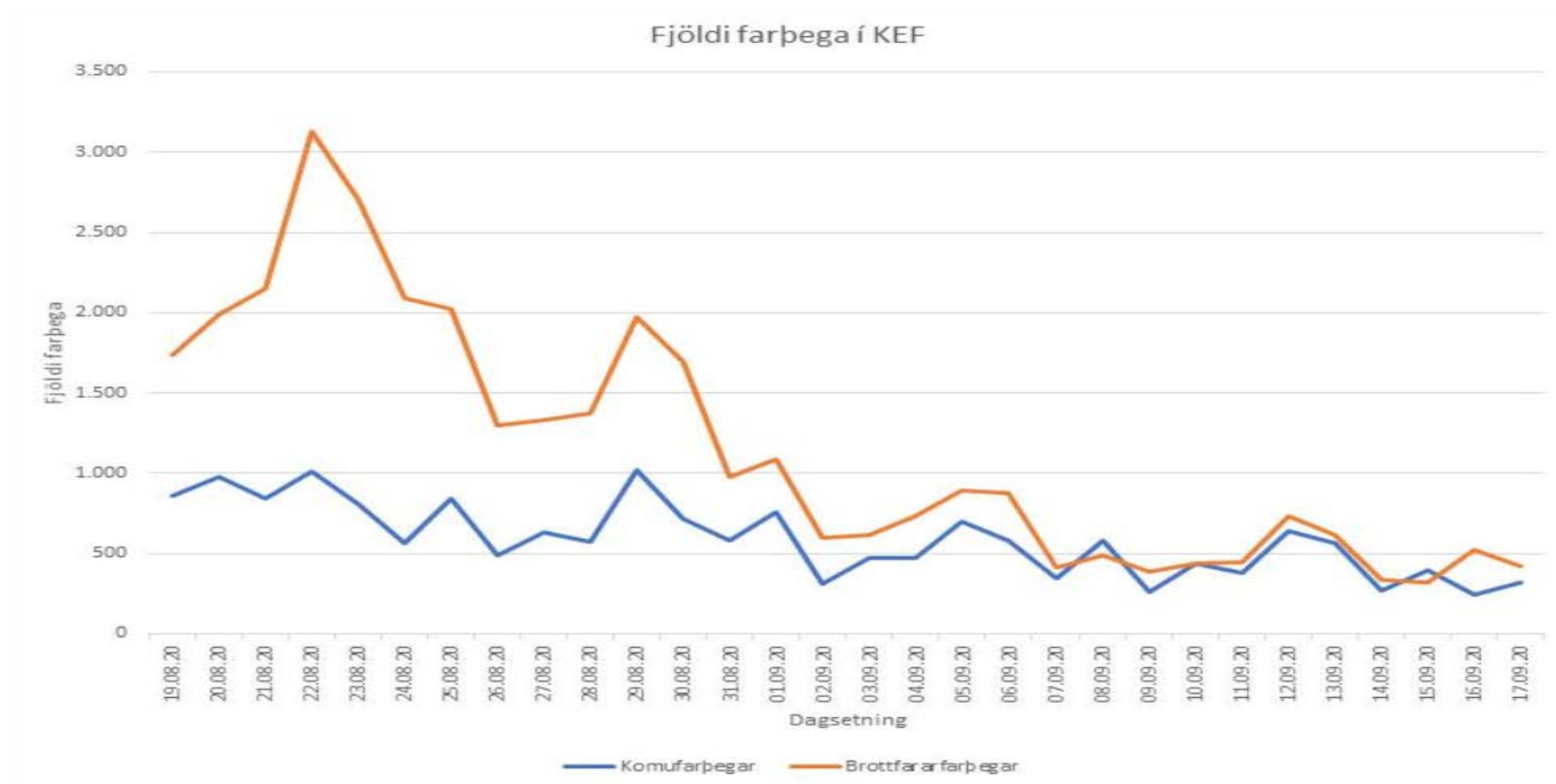
Fundur flugvirktarráðs 21.09. 2020

Jón Pétur Jónsson
Ríkislögreglustjórinn

Staðan í farþegaflugi

- USA 29.2% af umferðinni 2019
- Evrópa 32% af umferðinni 2019
- KEF 4.4%

Fjöldi farþega frá 19 ágúst



1. Óbreytt krafa um 14 daga sóttkví en jafnframt boðið upp á sýnatöku við komu á landamærin og annað próf 5 dögum síðar en viðkomandi er í sóttkví á meðan beðið er niðurstöðu úr seinni skimun. Sama fyrirkomulag gildir um öll skilgreind áhættusvæði.
2. Neikvæð COVID-19 próf sem eru ekki eldri en 72 klst. viðurkennd sem fyrsta sýnataka við komu til landsins. Sýni tekið á landamærastöð og viðkomandi bíður í sóttkví á meðan beðið er niðurstöðu 12-24 tíma þar til niðurstaða er komin úr landamæraskimun. Ef niðurstaða seinni skimunar er neikvæð er viðkomandi frjáls ferða sinna um landið, án takmarkana. Sama fyrirkomulag gildir um öll skilgreind áhættusvæði.
3. Vottorð um að einstaklingur hafi sýkst af SARS-COV-2 veirunni sem eru að lágmarki 14 daga gömul verða viðurkennd við komu til landsins. Þeir einstaklingar sem framvísa slíku vottorði þurfa ekki að fara í skimun eða sóttkví. Sama fyrirkomulag gildir um öll skilgreind áhættusvæði.

Áhættur	Leið 1	Leið 2
Fólk ferðast smitað	Farþegar sem koma til landsins í dag geta flogið smitaðir og smitað í flugvél og á flugvelli. Það getur gert það að verkum að aðrir farþegar smitast sem greinist ekki í fyrra prófi	Mjög litlar líkur á að farþegi ferðist smitaður vegna þess að hann greindist neikvæður nokkrum dögum áður. Þeir farþegar sem greinast smitaðir í fyrsta prófi ferðast ekki
Farþegar gætu smitast eftir fyrra próf	Farþegar eiga að vera í sóttkví og ættu því ekki að vera að smita aðra. Þó er mikið um farþega sem eru ekki að sinna sóttkví, fara út á lífið í Reykjavík og fleira.	Líklegt að farþegar passi sig eftir fyrra próf þegar þeir vita að þeir eru ekki með Covid til þess að koma ekki í veg fyrir að fá að koma til landsins.
Farþegar sem eru tilbúnir að falska vottorð	Á ekki við - en hversu líklegur er farþegi að standast sóttkví ef hann er tilbúinn að falska vottorð ?	Lögreglan er þjálfuð í því að greina hegðun farþega sem fljúga um flugvöllinn, með einföldum spurningum geta þeir fljótt skorið úr um hvort líklegt þyki að vottorð sé falsað. Einnig er hægt að notast við leið Dubai og samþykkja bara ákveðnar stofnanir - sú uppsetning á lausn er til í dag og væri eflaust hægt að kaupa
Farþegar sem greinast með smit úr fyrra prófi gætu smitað á Íslandi	Farþegar eiga að vera í sóttkví en það má deila um það hversu mikið þeir fara eftir því	Fá ekki að ferðast til Íslands ef þeir greinast í fyrsta prófi
Farþegar fara ekki í seinni skimun	Sumir farþegar eru að sleppa við seinni skimun (þarf að skoða tölfræði)	Farþegar geta ekki sleppt seinni skimun vegna þess að hún er framkvæmd við komu til landsins

Fyrirkomulag í Færeyjum

All people travelling to the Faroe Islands must be tested for COVID-19. This requirement also applies to Faroese citizens and residents who have been travelling abroad. Children younger than 12 do not need to be tested. This will be mandatory until 31 October.

All travellers should furthermore get a follow-up test six days after arrival. Until the test result for the 6th day is available, you need to be particularly cautious and maintain the recommended personal distance of 1 to 2 meters, have good hygiene, use hand sanitizer and do not attend large gatherings. Hospital test centers are set up where travellers can get tested free of charge or travellers can pay to get tested at a private laboratory (Thetis).

Verkefnahópur um viðurkenningu vottorð

Heilbrigðisráðherra skipar þig hér með í vinnuhóp um gagnkvæma viðurkenningu vottorða.

Talið er brýnt að skoðað verði hvort stjórnvöld geti viðurkennt erlend vottorð um að einstaklingur hafi sýkst af SARS-CoV-2 veirunni í þeim tilgangi að einstaklingur verði undanþeginn þeim kröfum sem gerðar eru á landamærum. Vinnuhópnum er m.a. falið að kanna hvort eðlilegt sé að taka gild vottorð um nýleg neikvæð PCR-próf og jafnvel vottorð sem sýna fram á að einstaklingur hafi myndað mótefni fyrir SARS-CoV-2.

Setja þarf af stað skipulagða vinnu til að kanna gagnkvæma viðurkenningu vottorða milli landa. Í framhaldinu myndi vinnuhópurinn hafa það hlutverk að leggja til við stjórnvöld gagnkvæma viðurkenningu vottorða við tiltekin ríki eftir almennum reglum. Samhliða þessari vinnu þarf að yfirfara og gera nauðsynlegar breytingar á reglugerð um sóttkví og einangrun og sýnatöku við landamæri Íslands vegna COVID-19.

ESB ferðatakmörkanir

- Ekki útlit fyrir það að breytingar verði gerðar á næstunni á ferðatakmarkunum á ytri landamærum.

Calls for the adoption and implementation of a common testing strategy under which test results would be recognised in all Member States and adequate testing capacities would be provided to ensure that everyone who needs to take a test can do so without any disproportionate waiting times; considers that testing for travel purposes, where necessary, should preferably be carried out in the country of origin; further considers that the Member States and the Commission should draw up a list of the authorities permitted to provide a test certificate for these purposes, in order to safeguard this process from abuse;

Danmörk, sóttvarnarráðstafanir

- Danmörk hefur opnað ytri landamæri sín gagnvart ákv. ríkjum, þe. skv. tillögum ESB/Schengen ríkjanna. Þeir sem koma frá þessum ríkjum þurfa allir að framvísa neikvæðu vottorði sem ekki er eldra en 72 stunda gamalt.
- Í Danmörk eru ESB/Schengen ríkin skilgreind í gul og appelsínugul svæði, listinn er uppfærður eftir þörfum.
- Gull svæði eru þau svæði þar sem greind smit eru færri en 20-30 á hverja 100.000 íbúa í hverri viku. Þeir sem koma frá ríkjum sem skilgreind eru gul þurfa ekki að framvísa vottorðum eða fara í sérstaka sóttkví.
- Rauð svæði eru þau svæði sem þar sem greind smit eru 30 eða fleiri á hverja 100.000 íbúa í hverri viku. Þeir sem koma frá rauðum svæðum og þeim þriðju ríkjum sem heimilt er að koma til landsins verða að framvísa vottorði sem má ekki vera eldra en 72 stunda. Einnig er hægt að fara í próf við komu en þá þarf að fylla út yfirlýsingu um að viðkomandi hafi ekki haft tök á því að fara í próf fyrir brottför.

Finnland, breytingar framundan

- Ný framkvæmd tekur við þann 23. nóvember nk. og er þá gert ráð fyrir að heilbrigðisaðgerðir taki við af eftirliti á innri landamærum. Umbreytingatímabil hefst þann 1. október nk. og stendur yfir þar til hin nýja framkvæmd tekur við. Í hinni nýju framkvæmd felst að farþegar sem koma til landsins frá ríkjum þar sem nýgengi smita fer yfir viðmiðunarmörkin (yfir 25 smit á hverja 100.000 íbúa) þurfa að sýna fram á neikvætt COVID-19 próf sem tekið var innan við 72 tímum fyrir komu. Þeir sem fara í sóttkví geta farið í seinni skimun sem er framkvæmd a.m.k. 72 tímum eftir komu og sé sú niðurstaða neikvæð þá er viðkomandi laus úr sóttkví.
- Þeir sem koma til landsins í minna en þrjá daga (minna en 72 tíma) þurfa hins vegar ekki að fara í sóttkví eða fara í seinni skimun. Venjulegar ráðstafanir um sóttkví og seinni skimun gildir ef farið er yfir þann tíma.
- Framangreindar ráðstafanir munu ekki ná til þeirra sem koma frá löndum eða svæðum sem eru undir viðmiðunarmörkum, þ.e. minna en 25 smit á hverja 100.000 íbúa.
- Þá þurfa finnskir ríkisborgarar og aðrir sem búsettir eru í Finnlandi ekki að sýna neikvætt vottorð við komu frá áhættusvæðum, heldur yrði þeim leiðbeint að fara í sýnatöku þegar heim er komið og hefja þar sóttkví.

Þróun á nýrri tækni

- Unnið er að þróun á nýrri tækni við að framkvæma SARS-COV-2 próf. Samkvæmt upplýsingum sem nú liggja fyrir þá er væntanleg á markað ný tækni þar sem hægt er að gera próf sem sýnir niðurstöðu á innan við 30 mínútum.
- Fiumicino International Airport, er búið að innleiða þessa tækni en samkvæmt fyrirliggjandi upplýsingum þá þurfa brottfararfarþegar að undirgangast próf sem gefur niðurstöðu 30 mín.

Nýsköpun á tímum Covid

- Unnið er að þróun á nýrri tækni við að framkvæma SARS-COV-2 próf. Samkvæmt upplýsingum sem nú liggja fyrir þá er væntanleg á markað ný tækni þar sem hægt er að gera próf sem sýnir niðurstöðu á innan við 30 mínútum.
- Fiumicino International Airport, er búið að innleiða þessa tækni en samkvæmt fyrirliggjandi upplýsingum þá þurfa brottfararfarþegar þurfa að undirgangast próf sem gefur niðurstöðu 30 mín.



Kynning fyrir flugvirktarráð
COVID- 19 og alþjóðasamstarf

21. september 2021

Halla S. Sigurðardóttir,
framkvæmdastjóri stjórnslu og þróunar



Efnisyfirlit

- Samvinna varðandi flugvirktarmál innanlands
- Vinna hjá ECAC, kynning ECDC, Eurocontrol og staða vinnu hjá ICAO, EASA ofl.
- Erindi frá ICAO um inngöngu í CAPCSA



Samstarf innanlands er tengist flugvirkt

- Samstarfshópur um skimun á landamærum
- Fundir flugtengdra aðila, stýrt af almannavarnardeild Ríkislögreglustjóra (aðra hvora viku)
- Flugvirktarráð



Samstarf á alþjóðavettvangi

- Flugöryggisstofnun Evrópu (EASA) og Sóttvarnarstofnun Evrópu (ECDC) gáfu 1.júlí sl. út uppfærðar leiðbeiningar: „COVID-19 Aviation Health Safety Protocol, Operational Guidelines for the management of airline passengers.“
- Partur af „Return to operations“ EASA – þ.e. leiðbeiningar til flugmálayfirvalda, flugvalla og flugrekenda.
- „Línan í gegn“ fjallar um hvernig hægt er að vinna inn traust farþega til að hefja ferðalög að nýju
 - Mikilvægt að farþegar fái upplýsingar tímanlega og að samræmi sé í aðgerðum og ráðstöfunum milli landa
 - Praktísk atriði sem stjórnvöld og fyrirtæki eru hvött til að nýta sér
 - **Hefur gengið vel hér – er það ekki?**
- ICAO gaf út CART leiðbeiningar sumar og unnið er að áframhaldandi þróun „bestu leiða“ (best practices)
- Evrópusambandið vinnur með EASA og ECDC í að móta sameiginlegar línur



EASA – ECDC leiðbeiningar „COVID-19 Aviation Health Safety Protocol, Operational Guidelines for the management of airline passengers.“

Objective

Proportionate

Evidence-based

Multi-layered

Coordinated

Communicated

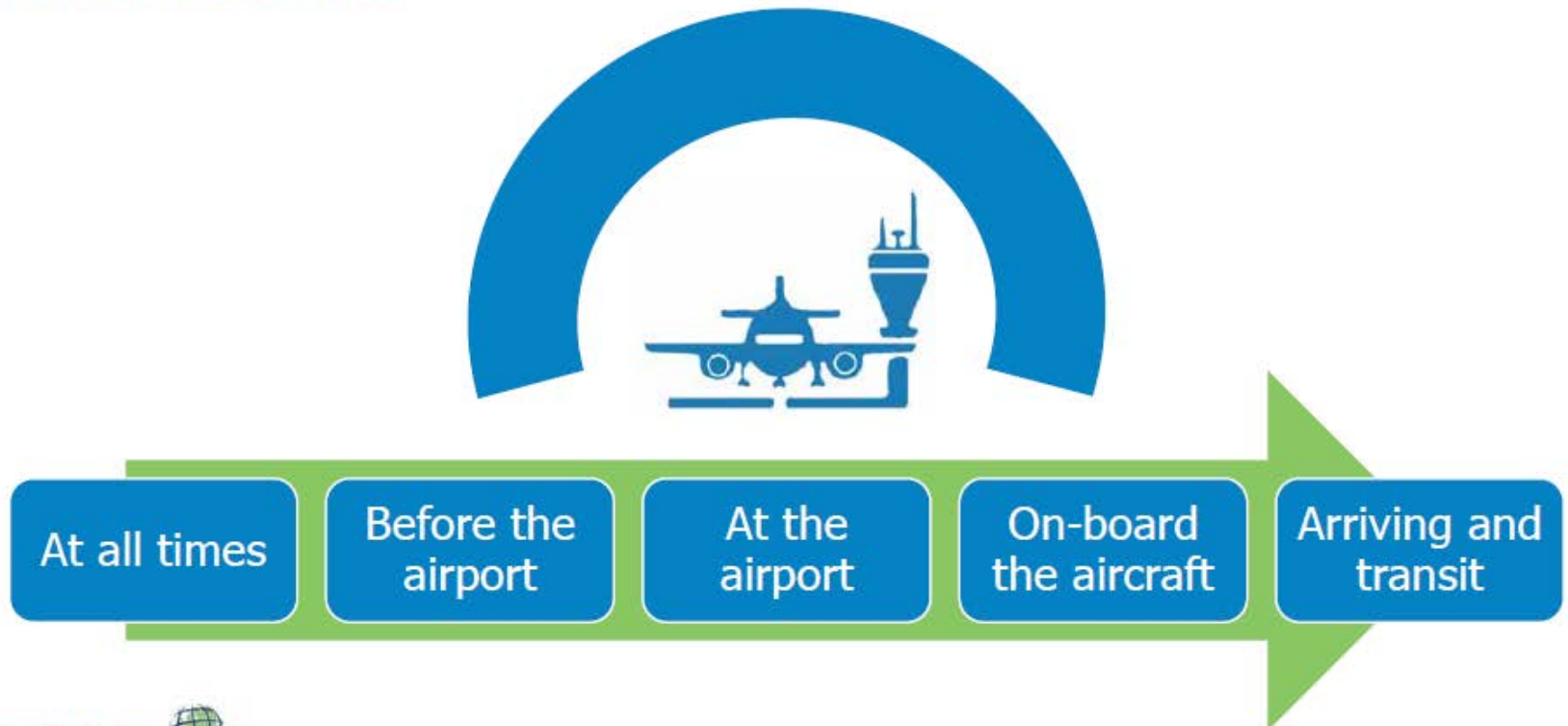
COVID-19

Guidance /
Advice



EASA – ECDC leiðbeiningar „COVID-19 Aviation Health Safety Protocol, Operational Guidelines for the management of airline passengers.“

Structure



EASA – ECDC leiðbeiningar „COVID-19 Aviation Health Safety Protocol, Operational Guidelines for the management of airline passengers.“

INFO - COVID-19
Information provided by the ECDC for a reference

INFO - COVID-19
Information provided by the ECDC for a reference

INFO - COVID-19
Information provided by the ECDC for a reference

INFO - COVID-19
Information provided by the ECDC for a reference

INFO - COVID-19
Information provided by the ECDC for a reference

Plan your journey

- Do not go to the airport if you have the following symptoms: Fever, Cough, Shortness of breath, Loss of Taste or Smell
- Complete your **statement of health** prior to checking in
- Ensure you have enough **medical face masks** for your journey

To the airport

- Be aware that **only travellers** may enter the airport terminal buildings
- Leave enough time** to allow for checks and new procedures
- Follow **cough etiquette** and wear a **medical face mask** to protect yourself and your fellow passengers

Departure airport

- Ask airport or airline staff if you have any **questions** or concerns
- Check in online if possible**, bring everything you need for your journey and have all documents ready
- Make sure to practice **physical distancing**, wear a **medical face mask** and expect to be refused boarding if you don't
- Comply with thermal screening, if requested

On the plane

- Practice **hand hygiene**, follow **cough etiquette** and wear a **medical face mask**
- Watch the cabin safety demonstration to be aware of **specific instructions** for your flight
- If you feel ill** while travelling, inform crew and seek medical care as soon as possible
- Limit your movement in the cabin** to that essential for well-being

Arrival airport

- Practice **physical distancing**, **hand hygiene** and **cough etiquette** and wear a **medical face mask**
- Collect your bags** and leave the terminal building as soon as possible
- Reduce the risk of virus transmission** by minimising interaction with people in the arrival terminal

EASA ECDC EASA ECDC EASA ECDC EASA ECDC EASA ECDC

Infographics communicated to public and health authorities

EASA – ECDC leiðbeiningar „COVID-19 Aviation Health Safety Protocol, Operational Guidelines for the management of airline passengers.“

Measures presented (1/3)

Crew and Staff

Training and
well-being

Physical
distancing

PPE and barriers

Staggered work
deployment

Reduced access



EASA – ECDC leiðbeiningar „COVID-19 Aviation Health Safety Protocol, Operational Guidelines for the management of airline passengers.“

Measures presented (2/3)

Airport facilities

Provision of
PPE

Physical
distancing *to
extent possible*

Disinfection
and cleaning

Enhanced
ventilation

Separated
flows



EASA – ECDC leiðbeiningar „COVID-19 Aviation Health Safety Protocol, Operational Guidelines for the management of airline passengers.“

Measures presented (3/3)

Passengers

Electronic
questionnaires

Medical facemasks
and respiratory
etiquette

Temperature
checks

Hygiene measures

Communication
promotion



Hér á eftir koma nokkrar glærur frá kynningu framkvæmdastjóra Sóttvarnarstofnunar Evrópu 15.9 sl.



ECDC kynning 16.9.2020

Definitions



Border closures refer to complete close of national borders from incoming travellers

Travel restrictions refer to measures taken at points of entry or exit in respond to the COVID-19 outbreak.

Such measures include:

- screening of travellers
 - with symptom questionnaires (passenger health declarations)
 - temperature monitoring,
 - testing pre-departure or upon arrival
- quarantine (varying timelines used currently)
- combination of the above

Current situation as regards testing and travellers-I



- Different requirements by the EU member states and the UK
 - confusing and restricting travel
- Most countries use RT-PCR test pre-departure or upon arrival
 - Various requirements
 - RT-PCR is a very accurate diagnostic test
 - Delays in receiving results
 - It provided a snapshot of the person on the day of the testing
 - Cannot differentiate infectious from non-infectious persons
- New antigen tests are coming in the market
 - Some countries are exploring their use

Assessment of border closures or travel restrictions



- Travel restrictions can **delay** transmission
 - if comprehensive and strict for all areas with virus transmission
 - if there is no domestic transmission of the virus
- Can be effective measures in small island countries (*Iceland, New Zealand, Taiwan*)

However

- Once domestic transmission is ongoing, **the contribution of the imported cases will be extremely limited**
- Therefore **travel restrictions are diverting use of public resources from the control of the local epidemic**

ECDC kynning 16.9.2020

ECDC position on border measures and travel restrictions



ECDC does not suggest measures at the borders in the current epidemiological situation as an effective and efficient way of reducing the transmission of COVID-19. This position may change if the number of cases would diminish to almost zero in some countries.

Measures to be taken:

- **Strengthen, support and empower PH services at all levels**
- In particular **strengthen contact tracing capacities**: mobilise and train staff, improve/implement PLFs, adopt interoperable mobile applications

¹ ECDC Technical report: Considerations for travel-related measures to reduce spread of COVID-19 in the EU/EEA, 26 May 2020
<https://www.ecdc.europa.eu/en/publications-data/considerations-travel-related-measures-reduce-spread-covid-19-eueea>

² ECDC Rapid Risk Assessment Coronavirus disease 2019 (COVID-19) in the EU/EEA and the UK - eleventh update, 10 August 2020
<https://www.ecdc.europa.eu/en/publications-data/rapid-risk-assessment-coronavirus-disease-2019-covid-19-eueea-and-uk-eleventh>

ECDC kynning 16.9.2020

ECDC work in this area



- Working with the IPCR to implement the Proposal for a Council Recommendation of 04 Sep 2020, *"on a coordinated approach to the restriction of free movement in response to the COVID-19 pandemic"*
- Internal modelling work to find solutions
- Working with EASA and DG-MOVE
- Contributing with EASA in the international discussion on the same issues under the CAPSCA group and ICAO

ECDC kynning 16.9.2020

Thank you



- Country overview report : <http://covid19-country-overviews.ecdc.europa.eu/>
- COVID-19 dashboard: <https://gap.ecdc.europa.eu/public/extensions/covid-19/covid-19.html>
- ECDC Testing strategy (to be published soon)

**Hér á eftir koma nokkrar glærur frá kynningu Eurocontrol
16. september 2020 sem sýna þróun flugumferðar undanfarna
mánuði**



Eurocontrol kynning 16.9.2020

Supporting
European
Aviation



Network Update & Recovery

ECAC ECM/25

Donal Handley

Chief of Staff, Director General's Office

14 September 2020



NETWORK
MANAGER

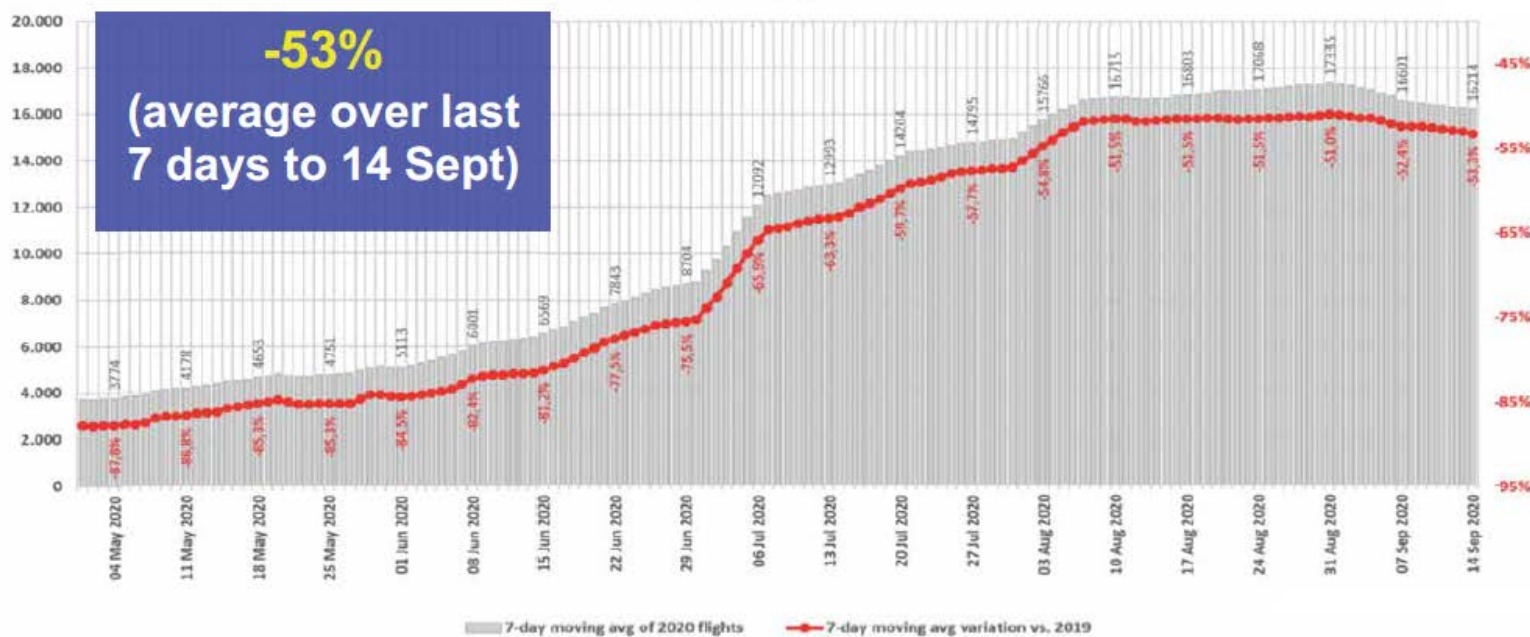




Network Recovery Status

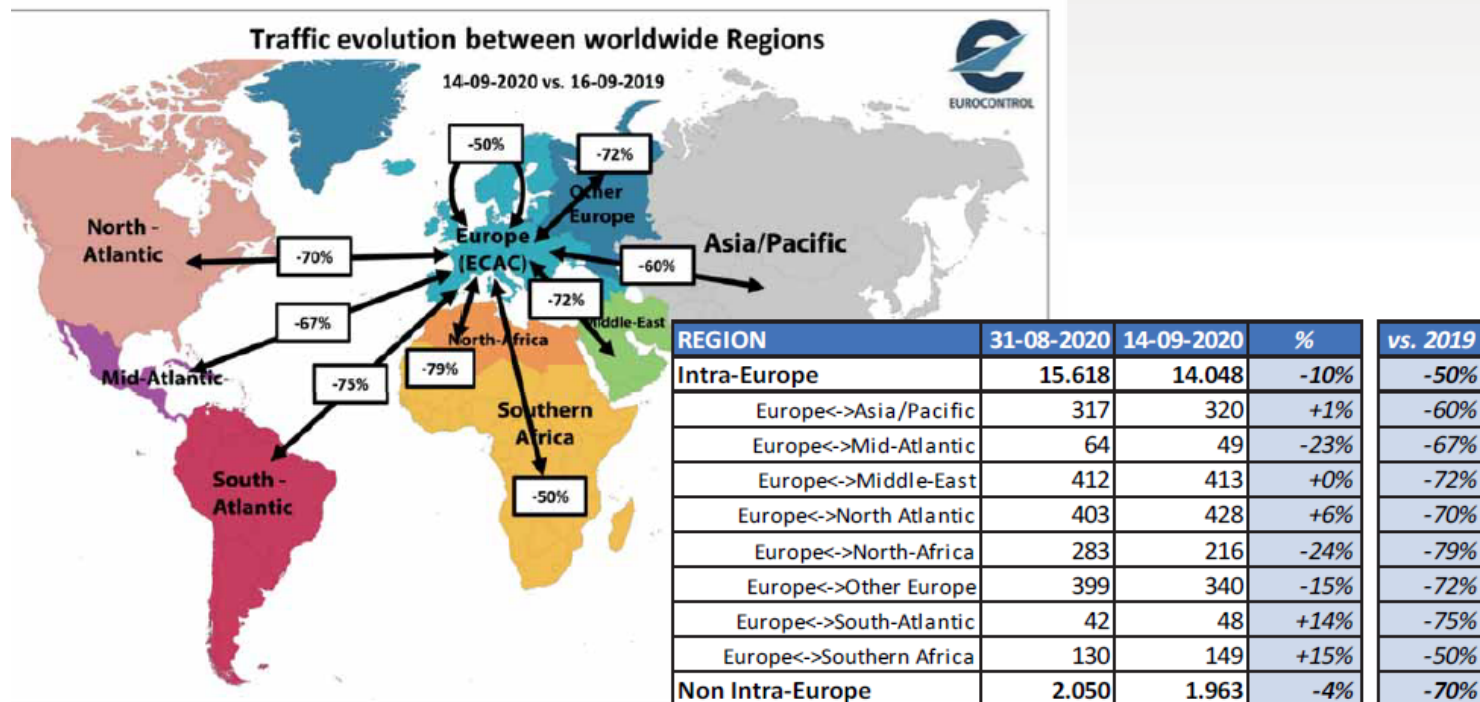


Traffic variation between 2020 and 2019
at Network Manager Area level



Eurocontrol kynning 16.9.2020

Traffic Into/Out of Europe Vs 2019



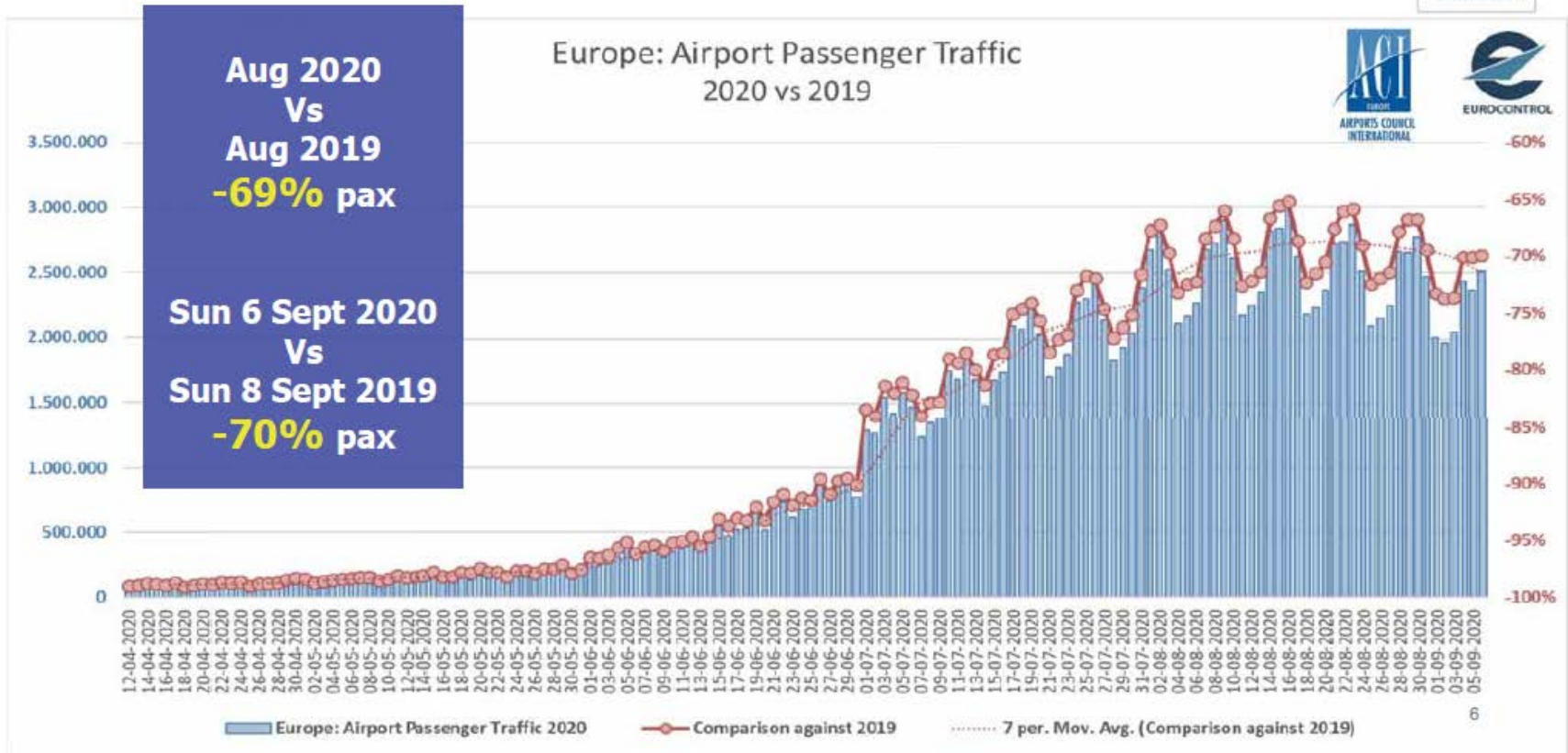


Eurocontrol kynning 16.9.2020

European Airport Performance (Pax)



Europe: Airport Passenger Traffic
2020 vs 2019



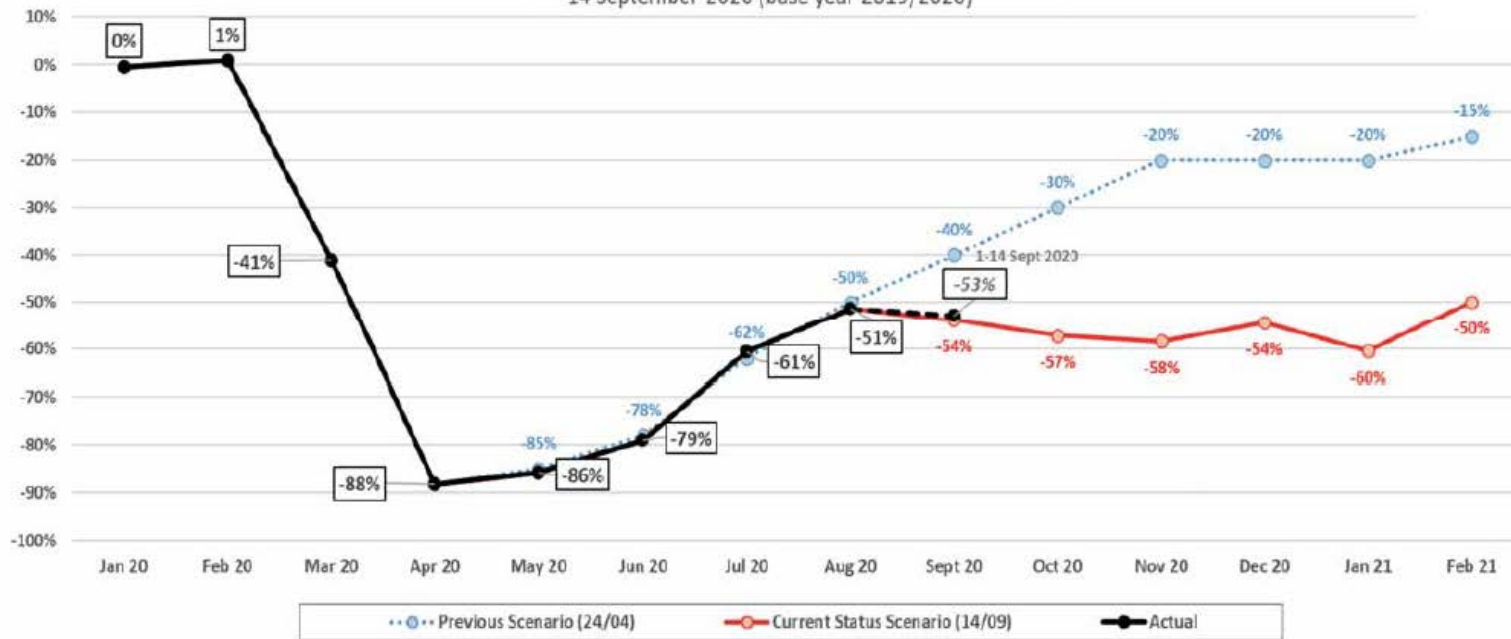
Eurocontrol kynning 16.9.2020



Revised Traffic Scenarios 14 Sept

EUROCONTROL Draft Traffic Scenarios

14 September 2020 (base year 2019/2020)



Erindi ICAO frá 11.09.2020 – eigum Ísland (Samgöngustofa)
að ganga í CAPCSA?

CAPCSA er samvinnuverkefni ICAO og WHO



INTERNATIONAL CIVIL
AVIATION ORGANIZATION
European and North Atlantic Office



ORGANISATION DE L'AVIATION
CIVILE INTERNATIONALE
Bureau Europe et Atlantique Nord

ORGANIZACIÓN DE AVIACIÓN
CIVIL INTERNACIONAL
Oficina Europa y Atlántico Norte

МЕЖДУНАРОДНАЯ ОРГАНИЗАЦИЯ
ГРАЖДАНСКОЙ АВИАЦИИ
Европейское/Североатлантическое бюро

3 bis villa Emile Bergerat, 92522 Neuilly-sur-Seine Cedex, France

When replying please quote

Reference : EUR/NAT 20-0392.TEC (POS/DAC)

11 September 2020

Subject : **Invitation to become a Member of the ICAO Collaborative Arrangement for the Prevention and Management of Public Health Events in Civil Aviation (CAPSCA) Programme - Iceland**

Action

required : *As per paragraphs 3, 4 and 5*

Dear Mr Jonsson,

1. I wish to refer to ICAO Assembly Resolution A40-14 and ICAO State Letter reference AN 5/28-20/15 dated February 2020 by which ICAO Member States are urged to become members and support the Collaborative Arrangement for the Prevention and Management of Public Health Events in Civil Aviation (CAPSCA) Programme.

2. As Iceland is not a CAPSCA member yet, I would like to recall that the ICAO CAPSCA Programme provides regional meetings, training events and assistance visits to international airports and States, to strengthen both public health preparedness plans and crisis management at the global, regional, national and operational levels. The CAPSCA EUR meetings facilitate and coordinate the joint efforts by States and international organizations, involved in the framework of the CAPSCA Programme, to improve responses by the aviation sector to international public health emergencies, as well as to coordinate and harmonize related activities in the ICAO European Region. CAPSCA is the world's only Programme which coordinates the international aviation response to public health risks, including pandemics, in close cooperation with the World Health Organization (WHO), according to ICAO SARPs and WHO IHR. Furthermore, there is no fee or other associated cost to join and be a member of the CAPSCA Programme.

3. In view of the importance of the development of CAPSCA activities in the ICAO EUR Region, as well as the ongoing assessment of evolving needs of States and industry which continuously need to be addressed, all ICAO EUR Member States are strongly encouraged to join the CAPSCA EUR Programme and coordinate with the ICAO EUR Office for the implementation of CAPSCA activities and henceforth become a CAPSCA EUR Member State by replying to this letter.

Samgöngustofa reynir að hvetja til samræmdra, hóflegra takmarkana/aðgerða á Íslandi og í Evrópu því allar ákvarðanir hafa gríðarlega áhrif á samgöngur og flugtengdar atvinnugreinar.

Þegar/ef sameiginleg lína verður lögð er mikilvægt að okkar mati að íslensk yfirvöld fylgi í kjölfarið. Annars verður erfitt að byggja upp traust og ferðavilja fólks á ný.

Að lokum minnum við að Flugvirktaráætlun 2020 og ýmis verkefni sem kanna þarf stöðuna á.

Takk fyrir

