



JÚNÍ 2026

Skimun fyrir brjóstakrabbameini

Gæðauppgjör 2025



Efnisyfirlit

Helstu niðurstöður	1
Lykiltölur 2025	2
Skimun fyrir brjóstakrabbameini	4
Um gögnin	5
Boð í skimun	6
Þátttaka í skimun	7
Niðurstöður úr skimun	12
Svartími	14
Greining brjóstakrabbameins	15
Dánartíðni	16
Lokaorð	17

Ritstjórn

Guðný Bergþóra Tryggvadóttir
Elín Maríusdóttir
Jón Óskar Guðlaugsson
Sigríður Haralds Elínardóttir

Útgefandi

Embætti landlæknis
Katrínartúni 2
105 Reykjavík
S. 510 1900
mottaka@landlaeknir.is
www.landlaeknir.is

© 2026 Embætti landlæknis

Rit þetta má ekki afrita með
neinum hætti, svo sem
ljósmyndun, prentun, hljóðritun
eða á annan sambærilegan hátt,
að hluta eða í heild, án þess að
geta heimildar.

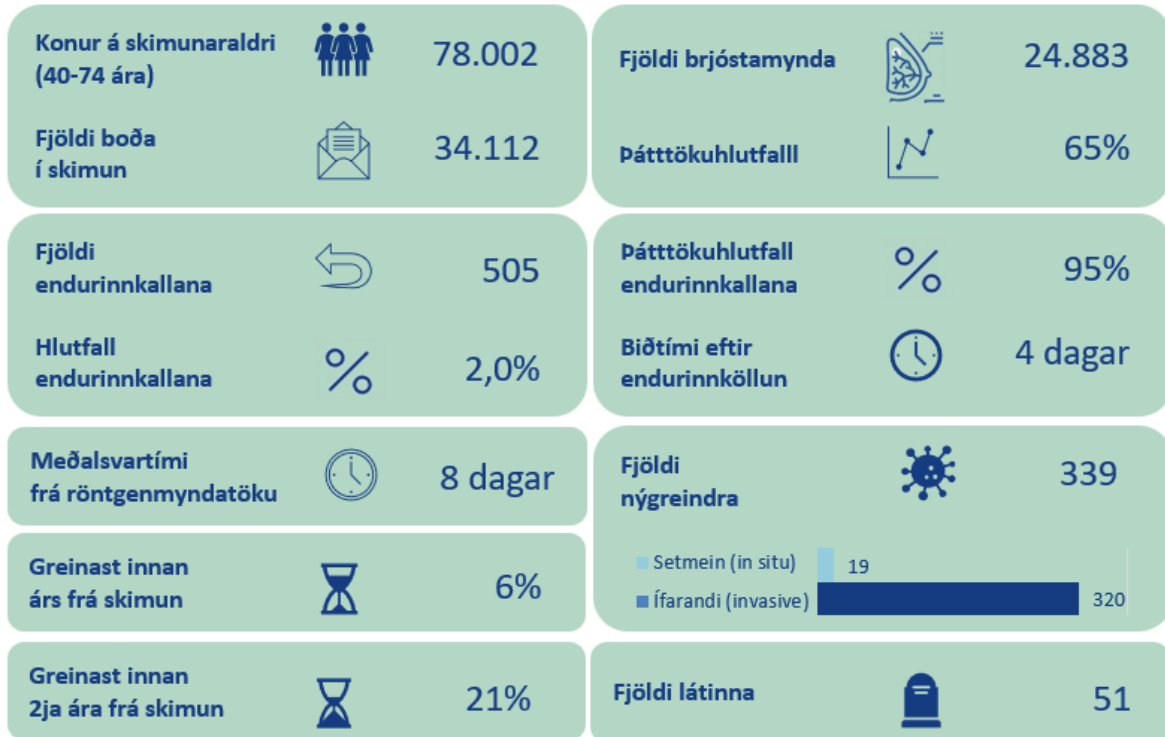
Helstu niðurstöður

Í þessari skýrslu er gerð grein fyrir [gæðavísun](#) (sjá töflu 2) þeim sem embætti landlæknis hefur skilgreint til að fylgjast með gæðum skimunar fyrir brjóstakrabbameini. Gæðauppgjör vegna skimunar fyrir brjóstakrabbameini er nú birt í fimmta sinn eftir að nýju skipulagi var komið á. Niðurstöður skýrslunnar byggja á gögnum úr skimunarskrá sem koma frá Landspítala og Sjúkrahúsinu á Akureyri sem framkvæma skimanir. Helstu niðurstöður eru eftirfarandi:

- **Pátttaka** í skimun fyrir brjóstakrabbameini jókst á milli ára og var um 65% fyrir árið 2025. Þátttökuhlutfall hefur þá aukist um 13 prósentustig á síðustu þrem árum.
- **Pátttaka** jókst í öllum aldurshópum en var minnst hjá yngstu konunum líkt og undanfarin ár.
- **Pátttaka** var meiri meðal kvenna með íslenskt ríkisfang (71%) en kvenna með erlent ríkisfang (25%).
- **Pátttaka** var mismikil eftir landssvæðum, mest á Norðurlandi (71%) og á Austurlandi (70%) en minnst á Suðurnesjum (55%). Mikil aukning hefur verið á þátttöku á Suðurnesjum frá árinu 2022, eða um 15 prósentustig.
- **Svartími brjóstaskimunar**, þ.e. meðafjöldi virkra daga frá mætingu í skimun fyrir brjóstakrabbameini til svardags, var um 8 dagar fyrir árið 2025. Svartími hefur lengst um 3 daga að meðaltali á milli ára.
- Röntgenmyndatökur vegna skimunar fyrir brjóstakrabbameini voru tæplega 25 þúsund á árinu og í 2% tilfella voru konur kallaðar inn í **sérskoðun á brjóstum** í kjölfarið.
- Yfir 90% kvenna sem fengu boð í **sérskoðun á brjóstum** fengu tíma í slíka skoðun innan 10 virkra daga.
- Árið 2025 greindust 19 konur með **setmein** og 320 konur með **ífarandi krabbamein**.
- Um 6% kvenna sem greindust með krabbamein árið 2025 höfðu farið í skimun á síðustu 12 mánuðum sem sýndi ekkert óeðlilegt og 21% kvenna á síðustu 24 mánuðum.
- **Nýgengi brjóstakrabbameins 2021-2025** yfir 5 ára tímabil var 164,5/100.000.
- **Dánartíðni brjóstakrabbameins 2021-2025** yfir 5 ára tímabil var 28,6/100.000.

Lykiltölur 2025

Á mynd 1 hér fyrir neðan má sjá lykiltölur ársins 2025 sem nánar er fjallað um í skýrslunni varðandi skimun fyrir brjóstakrabbameini. Í töflu 1 má sjá samanburð þeirra á milli ára.



Mynd 1. Lykiltölur ársins 2025 varðandi skimun fyrir brjóstakrabbameini

Tafla 1. Samanburður á helstu lykiltölum árin 2023, 2024 og 2025

	Viðmið	2023	2024	2025	
Konur á skimunaraldri (40-74 ára)		75.602	76.948	78.002	
Fjöldi brjóstamynda		21.374	22.908	24.883	
Þátttökuhlutfall	>75%	56%	61%	65%	–
Meðalsvartími	<15 dagar	6 dagar	5 dagar	8 dagar	✓
Fjöldi endurinnkallana		498	557	505	
Hlutfall endurinnkallana	<5%	2,3%	2,4%	2,0%	✓
Meðalbiðtími eftir endurinnköllun	<10 dagar	4 dagar	3 dagar	4 dagar	✓
Þátttökuhlutfall endurinnkallana		97%	98%	95%	
Fjöldi setmeina (<i>in situ</i>)		32	28	19	
Fjöldi ífarandi krabbameina (<i>invasive</i>)		292	314	320	
Greinist innan árs frá skimun	<30%	6%	5%	6%	✓
Greinist innan tveggja ára	<50%	21%	17%	21%	✓
Fjöldi nýgreindra		324	342	339	
Fjöldi látinna		52	59	51	

✓ Innan gæðaviðmiða
 – Utan gæðaviðmiða

Tafla 2. Gæðavísar skimunar fyrir brjóstakrabbmeini

	Viðmið
Gæðavísir 1 Hlutfall kvenna sem fær boð í skimun af þeim sem eiga að fá boð samkvæmt skimunarleiðbeiningum	100%
Gæðavísir 2 Fjöldi og hlutfall kvenna sem mætir í skimun fyrir brjóstakrabbameini	Yfir 75%
Gæðavísir 3 Hlutfall kvenna sem fær boð í endurinnköllun vegna óeðlilegra skimunarmynda	Undir 5%
Gæðavísir 4 Biðtími frá óeðlilegri skimunarniðurstöðu og þar til sérskoðun á sér stað	Innan 10 daga
Gæðavísir 5 Biðtími frá mætingu í skimun þar til rafrænt svar berst konu inn á Heilsuveru og island.is	Innan 15 daga
Gæðavísir 6 Nýgengi brjóstakrabbameins, meðalfjöldi krabbameinsgreindra síðustu fimm ár á hverjar 100.000 konur (Norrænn aldursstaðall)	
Gæðavísir 7 Fjöldi kvenna sem greinast með setmein (<i>in situ</i>)	
Gæðavísir 8 Fjöldi kvenna sem greinast með ífarandi krabbamein (<i>invasive</i>)	
Gæðavísir 9 Hlutfall brjóstakrabbameina sem greinast innan árs frá eðlilegri skimun	Undir 30%
Gæðavísir 10 Hlutfall brjóstakrabbameina sem greinast innan tveggja ára frá eðlilegri skimun	Undir 50%
Gæðavísir 11 Dánartíðni vegna brjóstakrabbameina, meðaltal látinna síðustu fimm ár á hverjar 100.000 konur (Norrænn aldursstaðall)	

Skimun fyrir brjóstakrabbameini

Brjóstakrabbamein er algengasta krabbameinið meðal kvenna á Íslandi og hefur nýgengi þess aukist jafnt og þétt síðustu áratugi. Dánartíðni vegna brjóstakrabbameina hefur hins vegar lítið breyst og það er m.a. talið byggjast á snemmgreiningu og betri meðferðarmöguleikum. Því fyrr sem meinið greinist því meiri líkur eru á lækningu. Tíðni brjóstakrabbameins eykst með aldri og á árunum 2020-2024 var meðalaldur við greiningu 61 ár.

Lýðgrundað skimun fyrir brjóstakrabbameini þar sem teknar eru röntgenmyndir af brjóstum hófst hér á landi árið 1987. Tilgangur skimunarinnar er að lækka dánartíðni vegna krabbameins með því að greina það snemma og auka þar með líkur á lækningu.

Skimun fyrir brjóstakrabbameini fer fram á Brjóstamiðstöð Landspítala (LSH), Sjúkrahúsinu á Akureyri (SAK) og með sérhönnuðu farandtæki sem farið er með um landsbyggðina á vorin og haustin á vegum Landspítala. Á Landspítala er lesið úr röntgenmyndum vegna skimana og sérskoðana brjósta af landinu öllu.

Embætti landlæknis gefur út [leiðbeiningar](#) um skimanir, setur fram árangursviðmið, gæðavísu og gæðakröfur, auk þess að viðhafa gæðaeftirlit, þar með talið eftirlit með árangri og framkvæmd skimunar. Í þessari skýrslu eru birtir 11 [gæðavísar](#).

Samhæfingarstöð krabbameinsskimana (SKS) ber ábyrgð á skipulagi og samhæfingu krabbameinsskimana á Íslandi. Í því hlutverki felst meðal annars að tryggja að skimunarleiðbeiningum sé fylgt á landsvísu og að miðla almennum upplýsingum til kvenna um lýðgrundaða skimun svo þær geti tekið upplýsta ákvörðun um þátttöku. Fram til ársins 2021 var framkvæmd skimana á höndum Leitarstöðvar Krabbameinsfélags Íslands (LKÍ).

Frá árinu 2024 hefur Ísland verið virkur þátttakandi í evrópsku samstarfi sem tengist krabbameinsskimunum, [EUCanScreen](#). Meginmarkmið verkefnisins er að auka krabbameinsforvarnir og minnka sjúkdómabyrði vegna krabbameina. Því er ætlað að auka gæði gagna, bæta eftirlit og tryggja jafnt aðgengi allra hópa að skimunum fyrir krabbameinum. Einnig er gert ráð fyrir að í kjölfar verkefnisins verði hægt að innleiða nýjar skimunaráætlanir samkvæmt ákvörðun stjórnvalda hverju sinni.

Þá er gögnum miðlað úr krabbameinsskrá til *Nordcan* sem er samstarfsverkefni Norðurlanda um krabbameinsgreiningar á Norðurlöndum. Hægt er að sjá stöðu Íslands í samanburði við aðrar þjóðir á heimasíðu [Nordcan](#).

Um gögnin

Skýrslan byggir að mestu leyti á gögnum úr skimunarskrá sem haldin er skv. 8. gr. laga um landlækni og lýðheilsu 41/2007. Skráin er skilgreind sem miðlæg heilbrigðisskrá á landsvísu og er tilgangur hennar að stuðla að samræmdri og markvissri framkvæmd og eftirfylgd krabbameinsskimana. Gögn skrárinnar nýtast einnig til að fylgjast með þátttöku í skimunum, við samanburð milli landa, við gæðauppgjör krabbameinsskimana og til vísindarannsókna. Einnig eru nýttar upplýsingar um krabbameinsgreiningar úr krabbameinsskrá sem haldin er samkvæmt sömu lögum. Upplýsingar varðandi skipulag og verklag eru fengnar frá SKS og Brjóstamiðstöð LSH.

Krabbameinsskrá inniheldur gögn um öll krabbamein sem greinast á Íslandi og skimunarskrá inniheldur gögn um þátttöku í krabbameinsskimunum og skimunarsögu einstaklinga. Í skimunarskrá eru færðar upplýsingar úr þjóðskrá og upplýsingar frá rekstraraðilum í heilbrigðisþjónustu sem koma að framkvæmd skimana, þ.e. frá heilsugæslustöðvum, sjálfstætt starfandi kvensjúkdómalæknum, LSH, SAK og SKS. Skráin er haldin í rauntíma og er hún því stöðugt uppfærð sem gerir það að verkum að tölur sem áður hafa verið gefnar út geta breyst lítillega. Skimunarskrá sú sem unnið er með hefur að geyma gögn frá og með árinu 1985 en unnið er að gerð nýrrar skimunarskrár sem styður betur við yfirsýn og tölfræðigreiningar.

Boð í skimun

Gæðavísir 1: Hlutfall kvenna sem fær boð í skimun af þeim sem eiga að fá boð samkvæmt skimunarleiðbeiningum

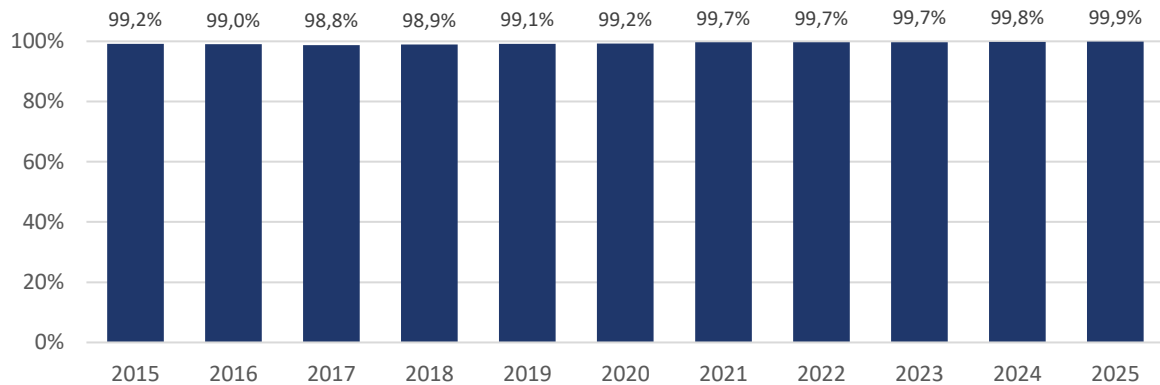
Viðmið: 100% markhóps fá boð

Staðan 2025: 99,9% markhóps fékk boð

Öllum konum á aldrinum 40-74 ára með lögheimili á Íslandi er boðið í skimun fyrir brjóstakrabbameini samkvæmt skimunarleiðbeiningum landlæknis. Árið 2025 voru 78.002 konur á skimunaraldri á Íslandi en konum á skrá hefur fjölgað jafnt og þétt á síðustu árum, til að mynda voru árið 2021 um 72 þúsund konur á skrá á aldrinum 40-74 ára.

Konur á aldrinum 40-69 ára fá boð í skimun á tveggja ára fresti og frá árinu 2021 fá konur á aldrinum 70-74 ára boð á þriggja ára fresti. Boð eru send út reglulega yfir árið og gengið er út frá afmælisdegi kvenna, aldri og fyrri sögu.

Alls voru send 34.112 boð árið 2025 sem er svipaður fjöldi og árið á undan. Til þess að meta árangur boðkerfis er fylgst með hversu stór hluti kvenna á skimunarskrá fær boð í skimun á réttum tíma. Boðkerfið flettir upp hverri konu og metur hvort hún uppfylli skilyrði fyrir boði eða ekki. Á síðustu árum hefur boðkerfið náð til á milli 98,8-99,9% kvenna í markhóp og telst það góður árangur (sjá mynd 2).



Mynd 2. Hlutfall af markhópi sem fékk boð í skimun fyrir brjóstakrabbameini árin 2015-2025

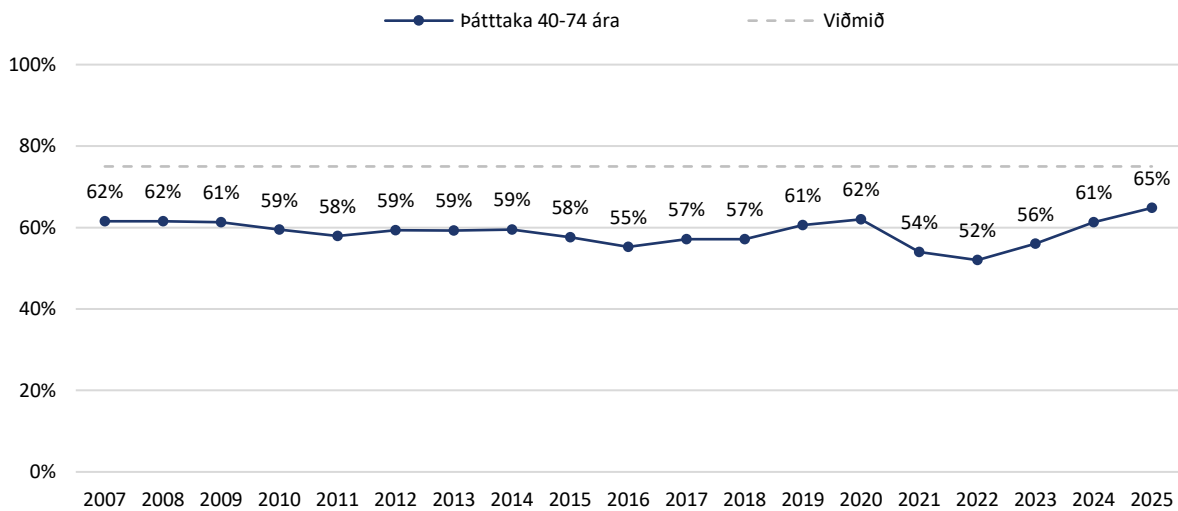
Þátttaka í skimun

Gæðavísir 2: Fjöldi og hlutfall kvenna sem mætir í skimun fyrir brjóstakrabbameini

Viðmið: Að þátttaka í skimun sé yfir 75%

Staðan 2025: 65% kvenna mætti í skimun

Mikil aukning var á þátttöku kvenna í brjóstaskimun á árinu og hefur ekki verið jafn mikil á síðustu tveim áratugum. Alls mættu 65% kvenna í skimun fyrir brjóstakrabbameini árið 2025 og jókst þátttaka því um 4 prósentustig á milli ára. Þátttökuhlutfall hefur hækkað um 13 prósentustig frá árinu 2022 þegar það var hvað lægst, eða 52% (sjá mynd 3). Hlutfall kvenna sem mætir í skimun fyrir brjóstakrabbameini er reiknað sem samanlögð þátttaka kvenna á aldrinum 40-69 ára í tvö ár og kvenna á aldrinum 70-74 ára í þrjú ár og þátttakan borin saman við hversu margar konur eru á skimunaraldri á hverju ári fyrir sig. Þátttaka er ennþá undir viðmiði um 75% þátttöku þrátt fyrir mikla aukningu (sjá mynd 2).



Mynd 3. Þátttaka í skimun fyrir brjóstakrabbameini árin 2007-2025¹

Þátttaka í skimun jókst um 2-6 prósentustig í öllum aldurshópum á milli ára (sjá mynd 4). Hún var almennt meiri meðal kvenna í eldri hópum en minnst meðal kvenna í yngsta hópnum, 40-44 ára. Þátttakan hefur samt sem áður aukist um 12 prósentustig meðal kvenna í yngsta hópnum frá árinu 2022 þegar hún var hvað lægst.

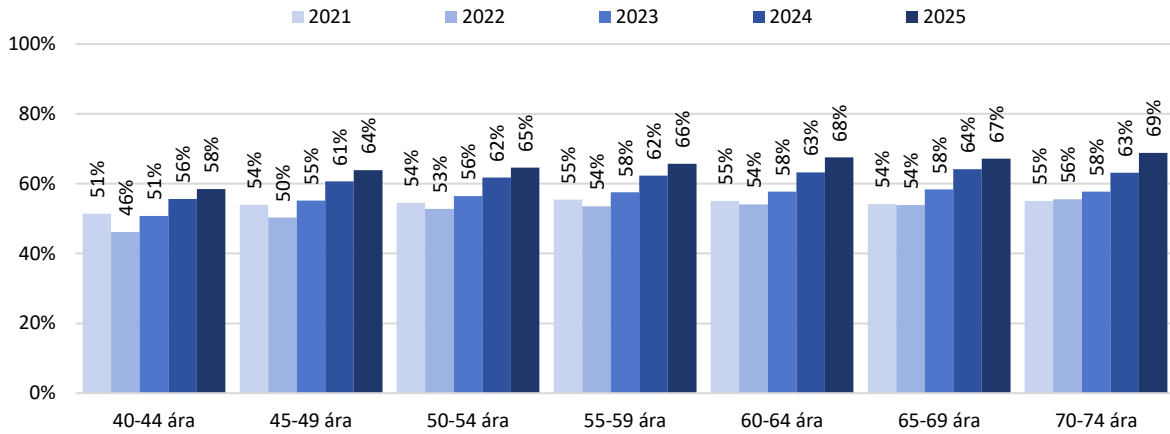
Þátttaka í skimun fyrir brjóstakrabbameini jókst um 3-4 prósentustig á höfuðborgarsvæðinu, Suðurnesjum, Vesturlandi og Norðurlandi (sjá mynd 5). Á Vestfjörðum dró hins vegar úr þátttöku um 5 prósentustig og um 1-2 prósentustig á Austurlandi og Suðurlandi. Þátttökuhlutfall var hæst á Norðurlandi (71%) og Austurlandi (70%) en lægst á Suðurnesjum (55%).

Líklegt er að bætt aðgengi að skimun hafi stuðlað að aukinni þátttöku á Suðurnesjum. Á árinu 2024 var konum á Suðurnesjum boðið upp á skimun í heimabyggð en á árunum á undan þurftu konur að sækja þjónustu til höfuðborgarinnar. Þetta er góður árangur en mikilvægt er að skoða hvernig hægt er að gera enn betur. Á Suðurnesjum býr hærra hlutfall fólks með erlent ríkisfang, en vitað er að sá hópur fólks leitar sér síður

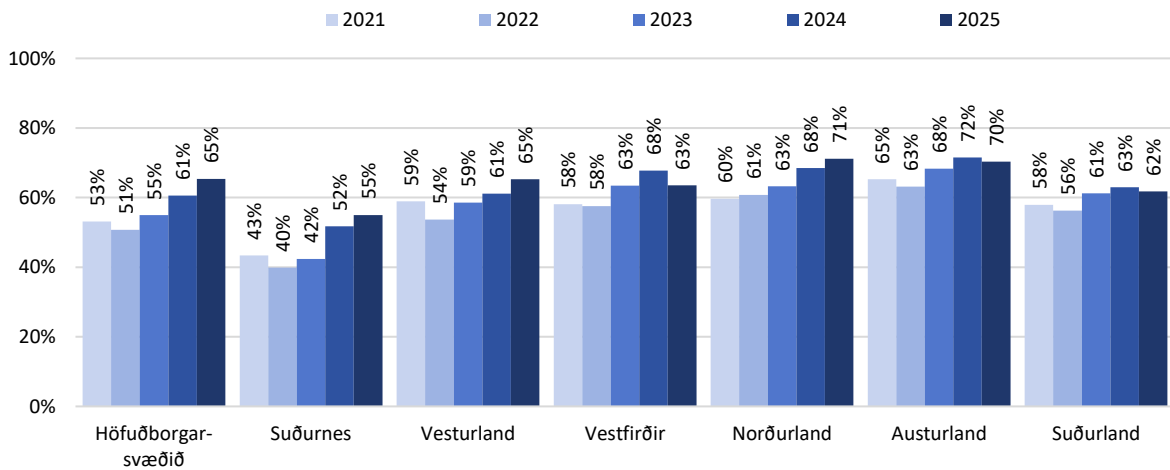
¹ Konur á aldrinum 70-74 ára hafa fengið boð í skimun frá árinu 2021 og eru með í útreikningum á þátttökuhlutfalli frá því ári.

heilbrigðisþjónustu og þar er skimun fyrir brjóstakrabbameini ekki undanskilin. Mikilvægt er að ná til kvenna af erlendum uppruna og kynna þeim mikilvægi skimana. Bækling um kosti og galla skimunar er að finna á vef embættis landlæknis á [íslensku](#), [ensku](#) og [pólsku](#).

Nú er því boðið upp á brjóstaskimun í öllum heilbrigðisumdæmum. Farið er bæði að vori og hausti með farandtæki á landsbyggðina til þess að sinna brjóstaskimun á þéttbýlisstöðum utan höfuðborgarsvæðisins og Akureyrar. Ferðast er milli þéttbýlisstaða samkvæmt skipulagi Brjóstamiðstöðvar LSH.

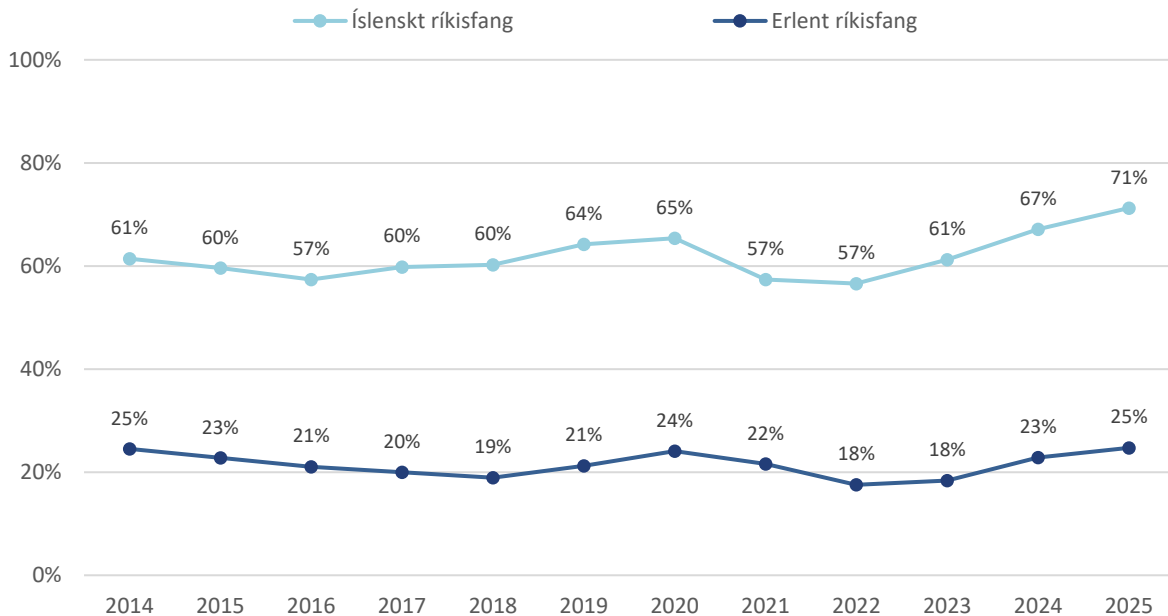


Mynd 4. Þátttaka í skimun fyrir brjóstakrabbameini eftir aldurshópum árin 2021-2025



Mynd 5. Þátttaka í skimun fyrir brjóstakrabbameini eftir heilbrigðisumdæmum árin 2021-2025

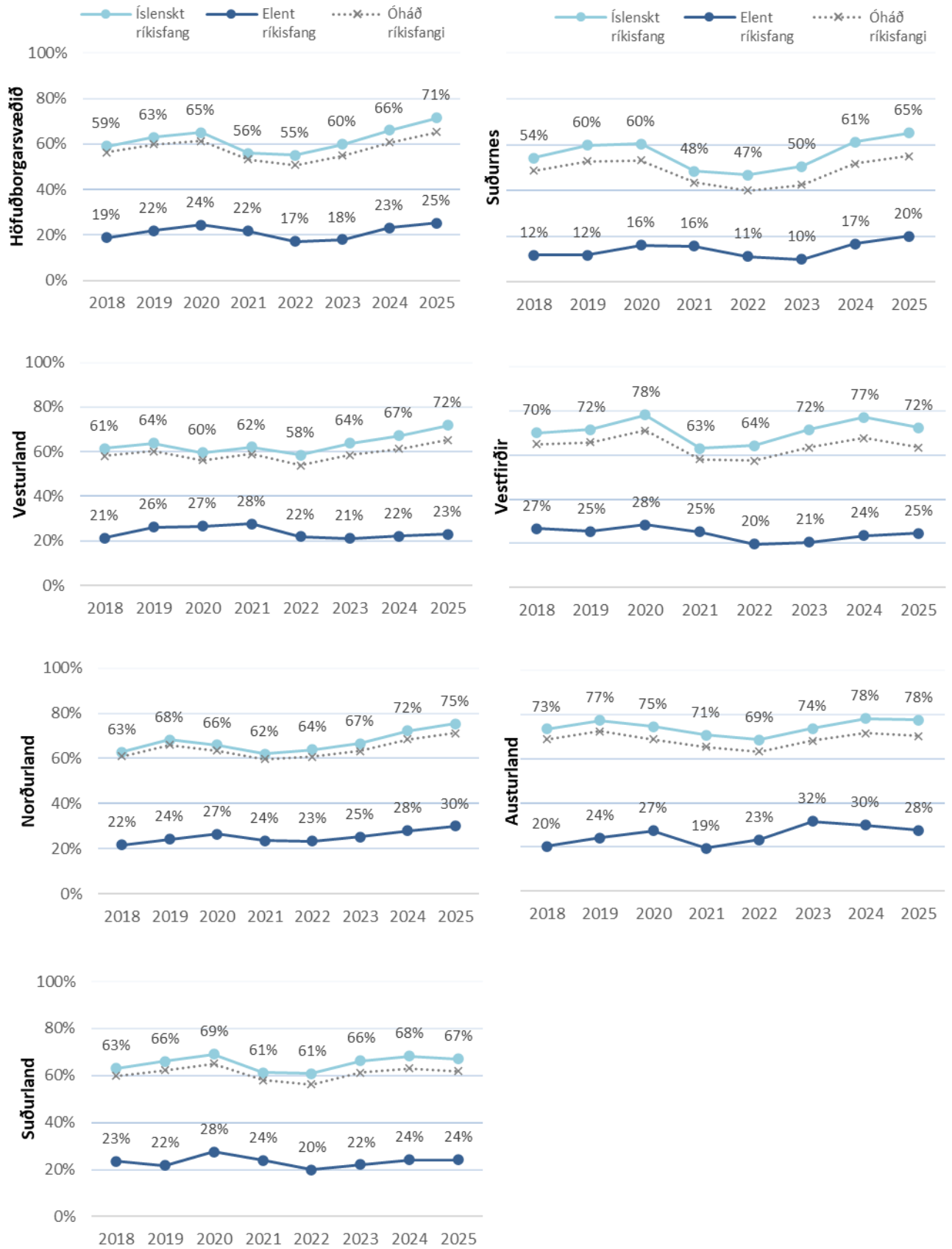
Á undanförunum árum hefur verið mikill munur á þátttöku kvenna eftir ríkisfangi en af þeim konum sem fengu boð árið 2025 mætti um 71% kvenna með íslenskt ríkisfang í skimun samanborið við 25% kvenna með erlent ríkisfang (sjá mynd 6). Það mátti sjá aukna þátttöku í báðum hópum þó svo hún sé nær þrefalt meiri meðal kvenna með íslenskt ríkisfang. Hlutfall meðal kvenna með íslenskt ríkisfang sem mætti í brjóstaskimun hækkaði um fjögur prósentustig á milli ára en um tvö prósentustig meðal kvenna með erlent ríkisfang.



Mynd 6. Þátttaka í skimun fyrir brjóstakrabbameini meðal kvenna með íslenskt og erlent ríkisfang árin 2014-2025

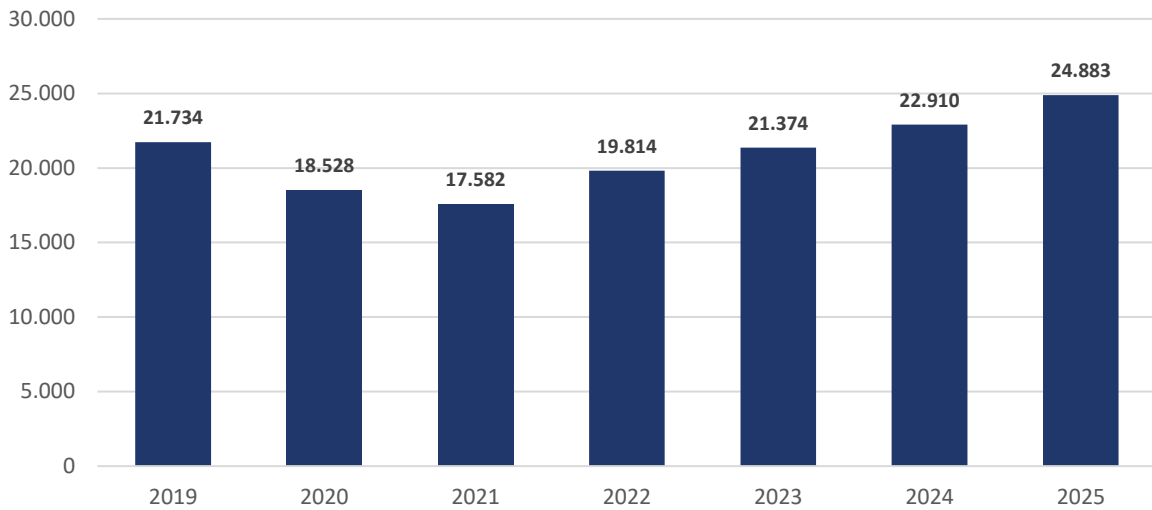
Á mynd 7 má sjá þátttöku kvenna í skimun fyrir brjóstakrabbameini eftir heilbrigðisumdæmum og ríkisfangi. Hæst var þátttökuhlutfall meðal kvenna með íslenskt ríkisfang á Austurlandi (78%) og Norðurlandi (75%) en lægst á Suðurnesjum (65%) og á Suðurlandi (67%). Þátttaka meðal kvenna með íslenskt ríkisfang jókst mest á höfuðborgarsvæðinu og Vesturlandi eða um 5 prósentustig. Á Vestfjörðum dró hins vegar úr þátttöku um 5 prósentustig meðal kvenna með íslenskt ríkisfang.

Hlutfallslega mættu flestar konur með erlent ríkisfang í skimun fyrir brjóstakrabbameini á Norðurlandi (30%) og á Austurlandi (28%) en færstar á Suðurnesjum (20%). Á Suðurnesjum hefur þó orðið mikil aukning á þátttöku kvenna með erlent ríkisfang frá árinu 2023, eða um 10 prósentustig. Þátttaka kvenna með erlent ríkisfang jókst í flestum heilbrigðisumdæmum um 1-3 prósentustig á milli ára. Á Austurlandi dró hins vegar úr þátttöku um tvö prósentustig og þátttaka stóð í stað á Suðurlandi.

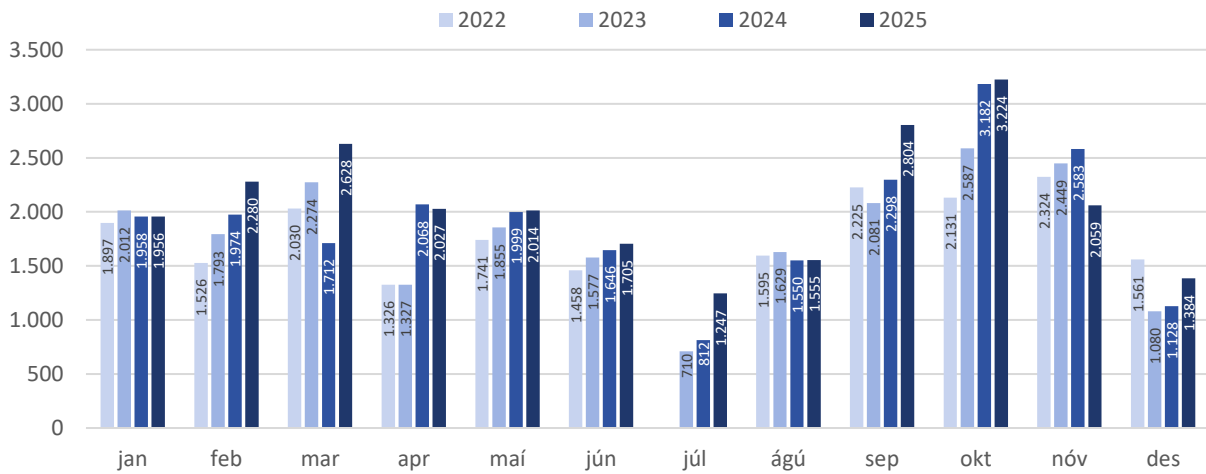


Mynd 7. Þátttaka í skimun fyrir brjóstakrabbameini meðal kvenna með íslenskt og erlent ríkisfang árin 2018-2025, greint eftir heilbrigðisumdæmum

Konum sem mættu í röntgenmyndatöku fyrir krabbameini í brjóstum árið 2025 fjölgaði á milli ára og voru teknar tæplega 25 þúsund brjóstmyndir árið 2025 (sjá mynd 8). Fjölgað hefur í skimunarhópnum frá árinu 2021 en í byrjun þess árs var einnig farið að senda boð til kvenna á aldrinum 70-74 ára.



Mynd 8. Fjöldi röntgenmyndataka fyrir krabbameini í brjóstum kvenna á aldrinum 40-74 ára² árin 2019-2025



Mynd 9. Fjöldi röntgenmyndataka fyrir krabbameini í brjóstum greint eftir mánuðum árin 2022-2025

² Árin 2019 og 2020 fengu konur á aldrinum 40-69 ára boð í skimun.

Niðurstöður úr skimun

Gæðavísir 3: Hlutfall kvenna sem fær boð í endurinnköllun vegna óeðlilegra skimunarmynda

Viðmið: Undir 5% kvenna séu með óeðlilega skimunarmynd

Staðan 2025: 2% kvenna voru með óeðlilega skimunarmynd og fengu boð í sérskoðun á brjóstum

Gæðavísir 4: Biðtími frá óeðlilegri skimunarniðurstöðu og þar til sérskoðun á sér stað

Viðmið: Innan 10 virkra daga (tveggja vikna)

Staðan 2025: 92% fengu tíma innan 10 virkra daga

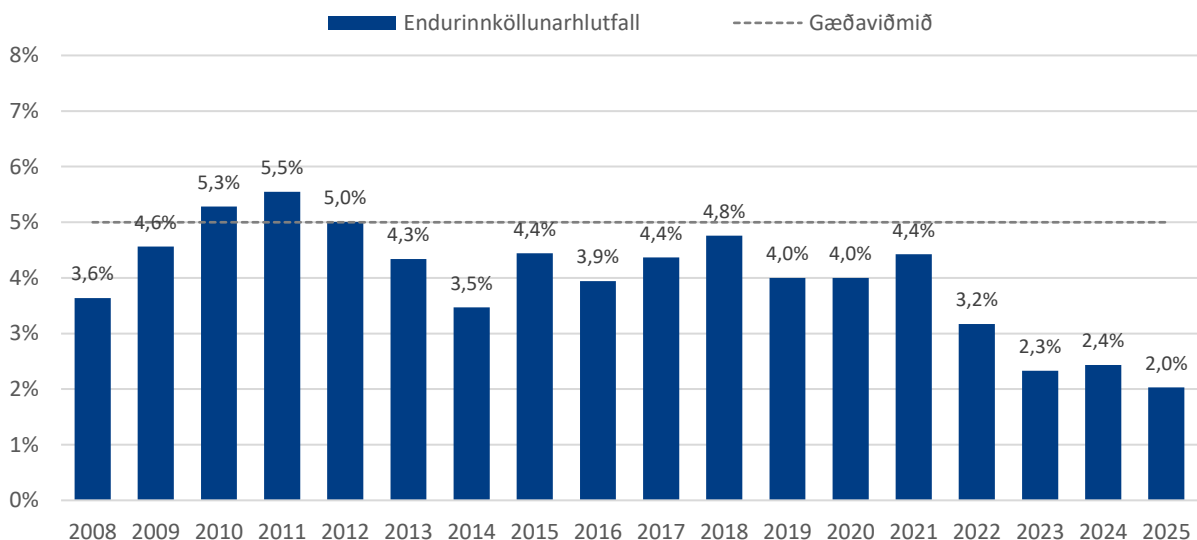
Röntgenmyndatökur vegna skimunar fyrir brjóstakrabbameini voru tæplega 25 þúsund á árinu 2025. Við úrlestur þessara mynda mátu röntgenlæknar grunsamlegar breytingar í 505 tilfellum og var þá viðkomandi kona kölluð inn í [sérskoðun á brjóstum](#).

Biðtími eftir endurinnköllun er sá tími sem líður frá óeðlilegri skimunarniðurstöðu og þar til konan mætir í frekari skoðun. Sú skoðun kallast sérskoðun á brjóstum og felur í sér endurtekna röntgenmynd af brjóstinu, ómun af brjósti og tekið er vefjasýni til greiningar ef ástæða er til. Þessi rannsókn tekur um 30-60 mínútur. Miðað er við að biðtími eftir svári úr sérskoðun sé að hámarki fimm virkir dagar.

Ef tekið er vefjasýni til greiningar getur tekið um tvær vikur að fá niðurstöðu. Markmiðið með slíku sýni er að greina hvort um góðkynja eða illkynja breytingar sé að ræða.

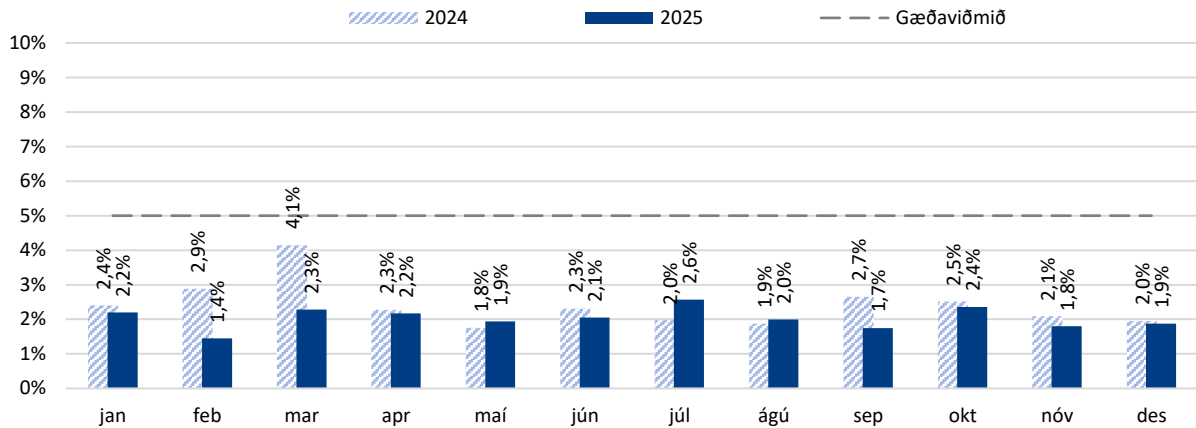
Hlutfall endurinnköllunar var svipað á milli ára, um 2% fyrir árið 2025, en samkvæmt gæðaviðmiðum er miðað við að hlutfallið fari ekki yfir 5% (sjá mynd 10).

Af þeim konum sem voru kallaðar inn í sérskoðun fengu 457 þeirra tíma innan 10 virkra daga eða um 92% þeirra sem fengu boð. Þetta er sambærilegt við uppgjör ársins 2023 en aðeins lægra en árið 2024.



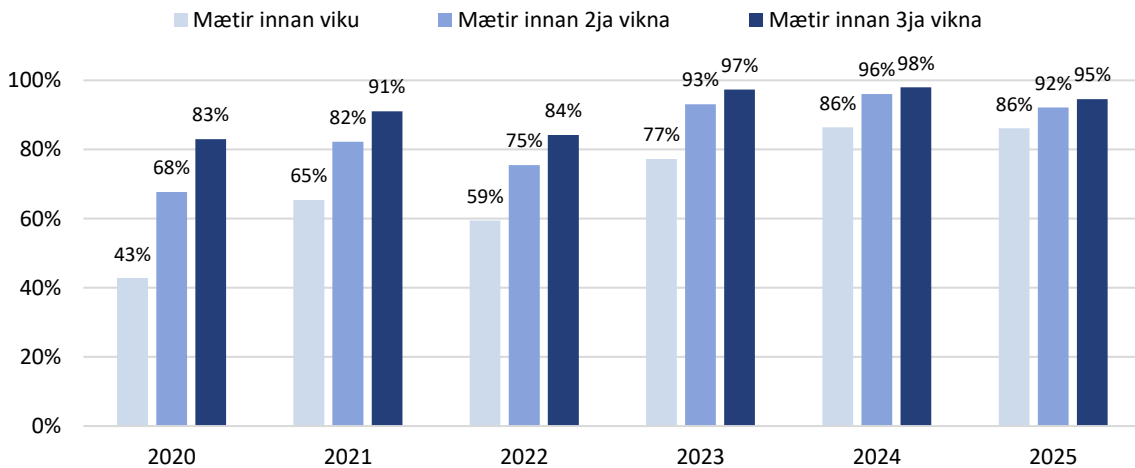
Mynd 10. Hlutfall skimana fyrir krabbameini í brjóstum sem leiða til endurinnkallana árin 2008-2025

Hlutfall endurinnkallana var tiltölulega jafnt yfir flesta mánuði ársins 2025 eða 1,4-2,6%. Hlutfallið var svipað árið á undan nema í febrúar og mars en þá var það heldur hærra árið 2024 en 2025 (sjá mynd 11).



Mynd 11. Hlutfall skimana sem leiddu til endurinnkallana eftir mánuðum ársins 2024 og 2025

Konur sem voru kallaðar inn í sérskoðun árið 2025 biðu að jafnaði fjóra virka daga eftir að mæta í sérskoðun sem er degi meira en árið 2024. Um 86% kvenna fengu tíma í sérskoðun innan viku og 92% innan 10 daga (sjá mynd 12). Mikil stytting hefur orðið á biðtíma eftir sérskoðun á síðustu árum, yfir 90% mættu í sérskoðun innan viðmiða um 10 daga árin 2023-2025 samanborið við 68% árið 2020.



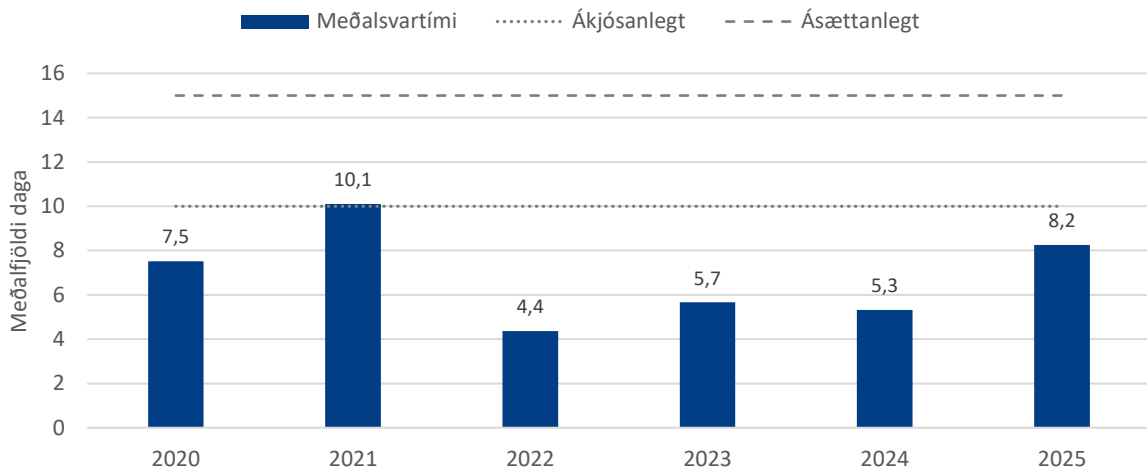
Mynd 12. Hlutfall kvenna sem mætti í sérskoðun innan viku (5 virkra daga), 2ja vikna (10 virkra daga) og 3ja vikna (15 virkra daga) frá brjóstaskimun árin 2020-2025

Svartími

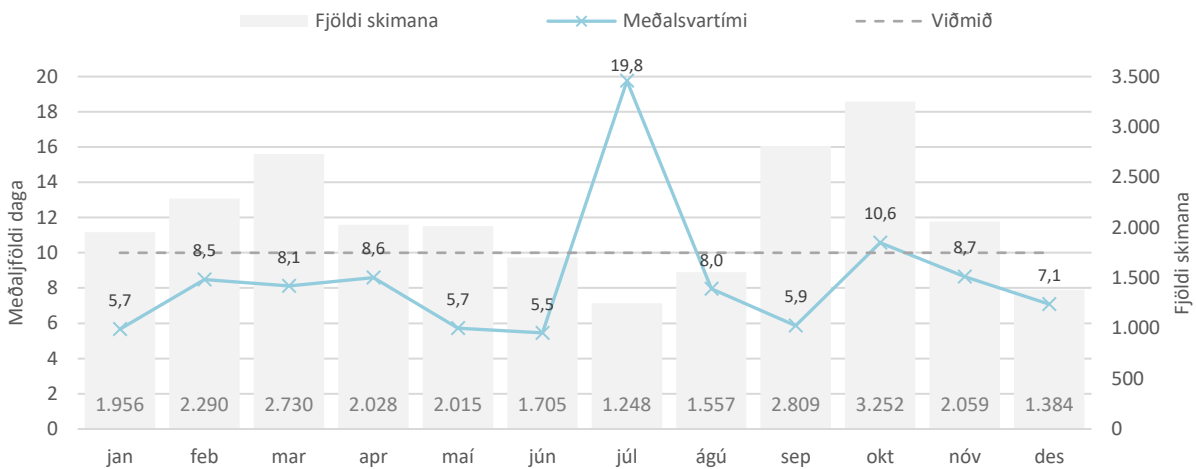
Gæðavísir 5: Biðtími frá mætingu í skimun þar til rafrænt svar berst konu inn á Heilsuveru og island.is
Viðmið: Að svar berist innan 15 virkra daga frá skimun
Staðan 2025: 8,2 virkir dagar

Svartími brjóstaskimunar er skilgreindur sem fjöldi virkra daga sem líður frá því að kona mætir í brjóstaskimun og þar til konan hefur fengið svar inn á vefsíðuna island.is. Frá árinu 2022 hafa svör úr brjóstaskimun einnig birst konum inn á *Mínar síður* á heilsuvera.is.

Á árinu 2025 var svartími frá mætingu í brjóstaskimun til svardags 8 dagar að meðaltali og hafði þá lengst um 3 daga frá árinu áður. Svartími var á bilinu 4-6 dagar árin 2022 til 2024 (sjá mynd 13). Á mynd 14 má sjá meðalsvartíma á mánuði fyrir árið 2025. Meðalsvartími var lengstur um 20 virkir dagar í júlí og um 11 dagar í október en annars var svartími undir viðmiðum um 10 daga aðra mánuði ársins.



Mynd 13. Meðalsvartími árin 2020-2025 (meðalfjöldi virkra daga frá mætingu í skimun fyrir brjóstakrabbameini til svardags)



Mynd 14. Meðalsvartími árið 2025 eftir mánuðum (Meðalfjöldi virkra daga frá mætingu í skimun fyrir brjóstakrabbameini til svardags)

Greining brjóstakrabbameins

Gæðavísir 6: Nýgengi brjóstakrabbameins, meðalfjöldi krabbameinsgreindra síðustu fimm ár á hverjar 100.000 konur (Norrænn aldursstaðall)

Staðan 2021-2025: 164,5/100.000

Gæðavísir 7: Fjöldi kvenna sem greinast með setmein (*in situ*)

Staðan 2025: 19 konur

Gæðavísir 8: Fjöldi kvenna sem greinast með ífarandi krabbamein (*invasive*)

Staðan 2025: 320 konur

Nýgengi brjóstakrabbameins yfir fimm ára tímabil frá 2021-2025 er 164,5/100.000 samkvæmt upplýsingum úr [krabbameinsskrá](#). Alls greindust 339 konur með brjóstakrabbamein árið 2025, 19 konur með setmein og 320 með ífarandi krabbamein. Meðalaldur kvenna við greiningu var 63 ár á síðasta fimm ára tímabili. Brjóstakrabbamein var 28% af öllum greindum krabbameinum.

Setmein (*ductal/lobular carcinoma in situ*) er staðbundið krabbamein í mjólkurgangi eða mjólkurkirtli sem ekki hefur rofið umlykjandi grunnhimnu (*basement membrane*). Þessi mein geta með tímanum þróast yfir í ífarandi krabbamein.

Ífarandi krabbamein er krabbamein sem hefur brotist í gegnum þau mörk sem eðlilegur brjóstvefur setur og getur dreift sér til aðliggjandi svæða og annarra líffæra. Stigun krabbameins við greiningu miðast við stærð æxlis. Ef æxli er undir 20 mm, er það á stigi T0-T1 en ef það er yfir 20 mm er það á stigi T2-T4.

Algengustu aðgerðir vegna brjóstakrabbameins eru brottnám á brjósti og fleygskurður. Brjóstakrabbamein sem greinast í skimun eru oftast minni og því frekar meðhöndluð með fleygskurði.

Gæðavísir 9: Hlutfall brjóstakrabbameina sem greinast innan árs frá eðlilegri skimun

Viðmið: Undir 30%

Staðan 2025: Um 6% kvenna sem greindust með brjóstakrabbamein 2025 höfðu farið í skimun sem var metin eðlileg, innan árs frá greiningu

Gæðavísir 10: Hlutfall brjóstakrabbameina sem greinast innan tveggja ára frá eðlilegri skimun

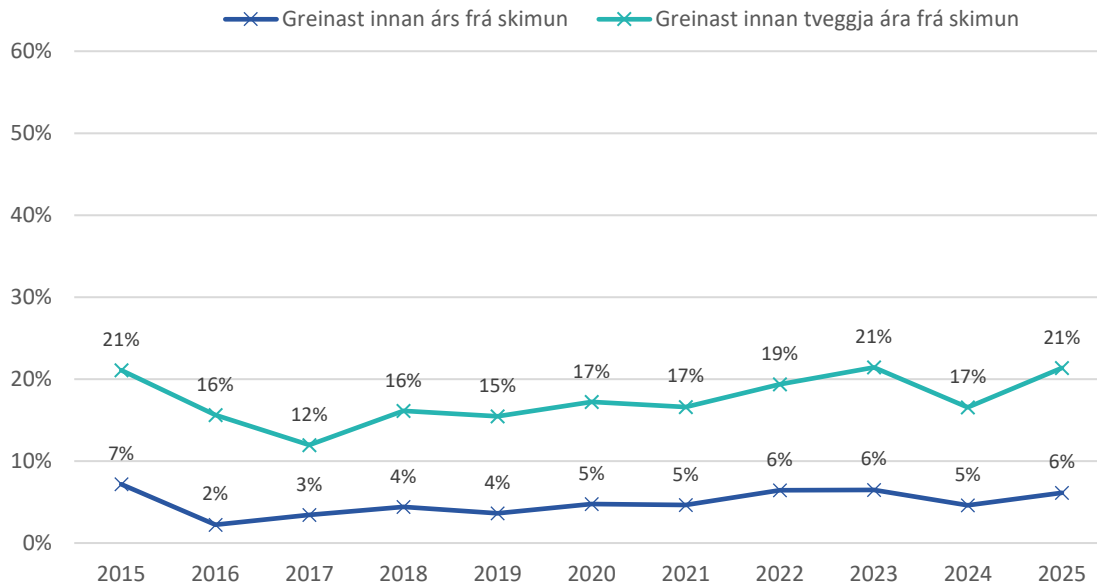
Viðmið: Undir 50%

Staðan 2025: Um 21% kvenna sem greindust með brjóstakrabbamein 2025 höfðu farið í skimun sem var metin eðlileg, innan tveggja ára frá greiningu

Sýnt hefur verið fram á að röntgenmynd af brjóstum er besta aðferðin við skimun fyrir brjóstakrabbameini en sú aðferð er þó háð innbyggðum takmörkunum sem ekki er hægt að yfirstíga. Þannig sjást ekki öll krabbamein á röntgenmynd og greinast því ekki í slíkri skoðun.

Gæðavísir 9 og 10 eiga að segja til um næmi skimunar. Gæðavísir 9 segir til um hlutfall kvenna sem greinist með krabbamein innan eins árs frá eðlilegri skimun en gæðavísir 10 um hlutfall sem greinist innan tveggja ára frá síðustu eðlilegu skimun. Ef krabbamein greinist innan 1-2ja ára frá síðustu skimun er hugsanlegt að skimun hafi gefið falska neikvæða niðurstöðu, þ.e. ekki greint krabbamein sem var til staðar á röntgenmynd.

Á mynd 15 má sjá að 6% kvenna sem greindust með krabbamein árið 2025, höfðu farið í skimun á síðustu 12 mánuðum sem sýndi ekkert óeðlilegt og 21% kvenna á síðustu 24 mánuðum. Hlutfall kvenna sem greindist innan árs frá skimun er svipað á milli ára en hlutfall sem greindist innan tveggja ára frá síðustu skimun hefur sveiflast frá 17 til 21% frá árinu 2020. Á síðasta rúma áratug var hlutfall kvenna sem greindist innan tveggja ára lægst árið 2017 (12%) en hæst árin 2025, 2023 og 2015 (21%).



Mynd 15. Hlutfall kvenna sem greindist með brjóstakrabbamein innan árs frá skimun og innan tveggja ára frá skimun, af þeim konum sem greindust með brjóstakrabbamein

Dánartíðni

Gæðavísir 11 : Dánartíðni vegna brjóstakrabbameins, meðaltal látinna síðustu fimm ár á hverjar 100.000 konur (Norrænn aldursstaðall)

Staðan 2021-2025: 28,6/100.000

Á árinu 2025 lést 51 kona úr brjóstakrabbameini en að meðaltali létust 53 konur úr sjúkdómnum á árunum 2021-2025. Dánartíðni er skilgreind sem fjöldi látinna á hverjar 100.000 konur. Norrænn aldursstaðall er notaður við útreikningana og er dánartíðni metin yfir fimm ára tímabil. Dánartíðni sjúkdómsins var 28,6/100.000 fyrir tímabilið 2021-2025 sem er sambærilegt við tímabilið, 2020-2024 þegar hún var 30,4/100.000. Hægt er að sjá stöðu Íslands í samanburði við aðrar þjóðir á heimasíðu [Nordcan](#).

Lokaorð

Lýðgrunduð skimun fyrir krabbameini í brjóstum er mikilvæg aðgerð til þess að draga úr dánartíðni vegna brjóstakrabbameins. Snemmtæk greining eykur lífslíkur verulega og leiðir oft til einfaldari og umfangsminni meðferðar, sem er bæði einstaklingum og samfélaginu til hagsbóta.

Mikill árangur hefur náðst í að auka þátttöku kvenna í brjóstaskimun á síðustu þrem árum. Frá árinu 2022 hefur þátttaka aukist um 13 prósentustig og var þátttökuhlutfall því um 65% árið 2025. Þrátt fyrir þessa jákvæðu þróun vantar þó enn upp á að ná alþjóðlegu viðmiði um 75% þátttöku.

Þegar þátttaka er greind eftir aldri, ríkisfangi og búsetu má sjá mikinn mun eftir einstökum hópum. Hún er minnst meðal kvenna í yngri aldurshópum, þótt þar hafi orðið marktæk aukning á undanförunum árum. Þá er þátttaka kvenna með erlent ríkisfang mun minni en kvenna með íslenskt ríkisfang og konur sem búa á Suðurnesjum eru ólíklegri til þess að mæta í skimun en konur á öðrum landsvæðum. Þessar niðurstöður undirstrika mikilvægi markvissra aðgerða til að ná til ákveðinna hópa.

Þrátt fyrir góðan árangur síðustu ára er verkefnið framundan að bæta þátttökuna enn frekar og tryggja áfram gæði greiningar og meðferðar. Þekkt er að bæði aðgengi og kostnaður hefur veruleg áhrif á þátttöku og því er mikilvægt að draga úr slíkum hindrunum eftir fremsta megni. Í því samhengi er líklegt að lækkun komugjalds í brjóstaskimun árið 2024 hafi jákvæð áhrif til lengri tíma, þótt áhrifin eigi enn eftir að koma að fullu fram í gögnum. Reynslan sýnir að nauðsynlegt er að bjóða upp á skimun í heimabyggð kvenna og því er æskilegt að fara á fleiri staði á landsbyggðinni með farandtæki og viðeigandi starfsfólk. Opnunartímar í skimun eru einnig mikilvægur þáttur í aðgengi að þjónustunni og brýnt að boðið sé upp á opnunartíma utan hefðbundins vinnutíma. Loks má nefna viðvarandi áskoranir vegna skorts á greislafræðingum sem torvelda því að unnt sé að svara eftirspurn sem aftur bitnar á þátttöku.

Sérstaklega þarf að huga að hópum sem kunna að vera jaðarsettir í samfélaginu vegna félagslegra eða efnahagslegra aðstæðna. Þá þarf að beina sjónum að konum með erlent ríkisfang, sem mikilvægt er að upplýsa með markvissum hætti um að skimun sé í boði, að hún sé örugg, árangursrík og aðgengileg leið til að hlúa að heilsu sinni.

Áframhaldandi árangur í brjóstaskimun byggir því á samstilltu átaki, stöðugri eftirfylgni, viðeigandi fjármagni og mönnun og skýrri áherslu á jafnt aðgengi að þjónustunni fyrir allar konur.