

Tilhögun sjónflugs í grennd við BIRK

- 1. júní 2016 tók gildi breyting á tilhögun sjónflugs austan við Reykjavík sem kynnt var á sínum tíma.
- Frá og með 8. desember 2016 gildir nýtt fyrirkomulag á sjónflugsleiðum eins hreyfils flugvéla í Flugstjórnarsviði Reykjavíkurflugvallar.
- Til að hafa á einum stað kynningu á tilhögun sjónflugs í nágrenni Reykjavíkur er í eftirfarandi glærum endurtekin kynning á breytingunum sem tóku gildi 1. júní 2016 sem og kynning á breytingum sjónflugsleiða sem gilda frá og með 8. desember 2016.
- Sérstök áhersla er lögð á kynningu Leiða 3 og 4. Leiðir 1, 2 og 6 hafa verið óbreyttar í áraraðir og ættu því ekki að þurfa frekari kynningar við.
- Einnig er í þessari kynningu skipulag loftrýmis yfir Íslandi og lögð áhersla á hvaða Flugstjórnarrými þarf heimild til að fljúga inn í.



Flugstjórnarrými yfir Íslandi

- **Flokkur A.** Einungis blindflug er leyft. Öllu flugi er veitt þjónusta flugumferðarstjórnunar og er aðskilið frá öðru. Samfelldra talsamskipta milli loftfars og jarðar er krafist fyrir allt flug. Allt flug skal vera háð ATC heimild.
- **Flokkur B.** Á ekki við á Íslandi
- **Flokkur C.** Blindflug og sjónflug er leyft. Öllu flugi er veitt þjónusta flugumferðarstjórnunar og blindflug er aðskilið frá öðru blindflugi og frá sjónflugi. Sjónflug er aðskilið frá blindflugi og fær upplýsingar um flugumferð hvað varðar annað sjónflug og ráðgjöf til að afstýra árekstri sé þess farið á leit. Samfelldra talsamskipta milli loftfars og jarðar er krafist fyrir allt flug.
- **Flokkur D.** Blindflug og sjónflug er leyft og öllu flugi er veitt þjónusta flugumferðarstjórnunar. Blindflug er aðskilið frá öðru blindflugi, fær upplýsingar um flugumferð hvað varðar sjónflug og ráðgjöf til að afstýra árekstri, sé þess farið á leit. Sjónflug fær upplýsingar um flugumferð hvað varðar allt annað flug og ráðgjöf til að afstýra árekstri, sé þess farið á leit. Samfelldra talsamskipta milli loftfars og jarðar er krafist fyrir allt flug.



Flugstjórnarrými yfir Íslandi

- **Flokkur E.** Blindflug og sjónflug er leyft. Blindflugi er veitt þjónusta flugumferðarstjórnunar og er aðskilið frá öðru blindflugi. Allt flug fær upplýsingar um flugumferð, að því marki sem gagnlegt er. Samfelldra talsamskipta milli loftfars og jarðar er krafist fyrir blindflug.

Utan flugstjórnarrýmis

- **Flokkur G.** Blindflug og sjónflug er leyft og fær flugupplýsingaþjónustu, sé þess farið á leit. Allt blindflug skal vera fært um að koma á talsamskiptum milli loftfars og jarðar.

Aðflugsstjórnarsvæði, Flugstjórnarsvið og Vallarsvið.

- Aðflugsstjórnarsvæði (TMA) BIKF er **Flokkur A/C**.
- Aðflugsstjórnarsvæði (TMA) BIRK er **Flokkur A/D**.
- Aðflugsstjórnarsvæði (TMA) BIAR er **Flokkur D** á þjónustutíma, **Flokkur E** utan þjónustutíma. (AIP AD 2.3 þjónustutímar).
- Neðan Aðflugsstjórnarsvæða, Flokkur G utan Flugstjórnarsviða
- Flugstjórnarsvið (CTR) BIRK og BIKF eru **Flokkur D**.
- Flugstjórnarsvið (CTR) BIAR er **Flokkur D** á þjónustutíma, **Flokkur G**, Vallarsvið (ATZ), utan þjónustutíma. (AIP AD 2.3 þjónustutímar).
- Öll Vallarsvið (ATZ) eru **Flokkur G**.



Flokkur A fyrir ofan FL195, eingöngu blindflug með heimild.

FL245



Stjórnað loftrými

Aðflugsstjórnarsvæði

(TMA)

FL195

Flokkur A

Flokkur E nær upp á við frá 3000 fetum yfir sjávarmáli eða 1000 fetum yfir jörðu, hvort sem hærra er, upp að flokki **A**, utan við flokka **C** og **D**. Blindflugi er veitt aðskilnaðarþjónusta frá öðru blindflugi. Sjónflug þarf ekki heimild .



Öll flug þurfa heimild til að koma inn í Flokka **C** og **D**. Á Íslandi telst heimild veitt þegar Aðflugsstjórn eða Turn gefa flugvallarupplýsingar og/eða leiðarheimild. Fljúgið ekki inn í Flokk **C** eða **D** án heimildar.

Flokkur C/D/E Faxi TMA

Keflavík Aðflugsstjórnardeild **Flokkar A/C**

Reykjavík Aðflugsstjórnardeild **Flokkur A/D**

Efri mörk FL245

Neðri mörk Faxe Aðflugsstjórnarsvæðis er 3000/2000/1000 feet MSL eða 1000 feet AGL hvort sem er hærra (AIP ENR 2.1).

Neðan neðri marka TMA, utan Flugstjórnarsviða, **Flokkur G**.

Akureyri (TMA) Aðflugsstjórnardeild **Flokkar D/E**

Efri mörk 7000 feet, neðri mörk 3000 fet MSL eða 1000 fet AGL, hvort sem er hærra.

Flokkur E

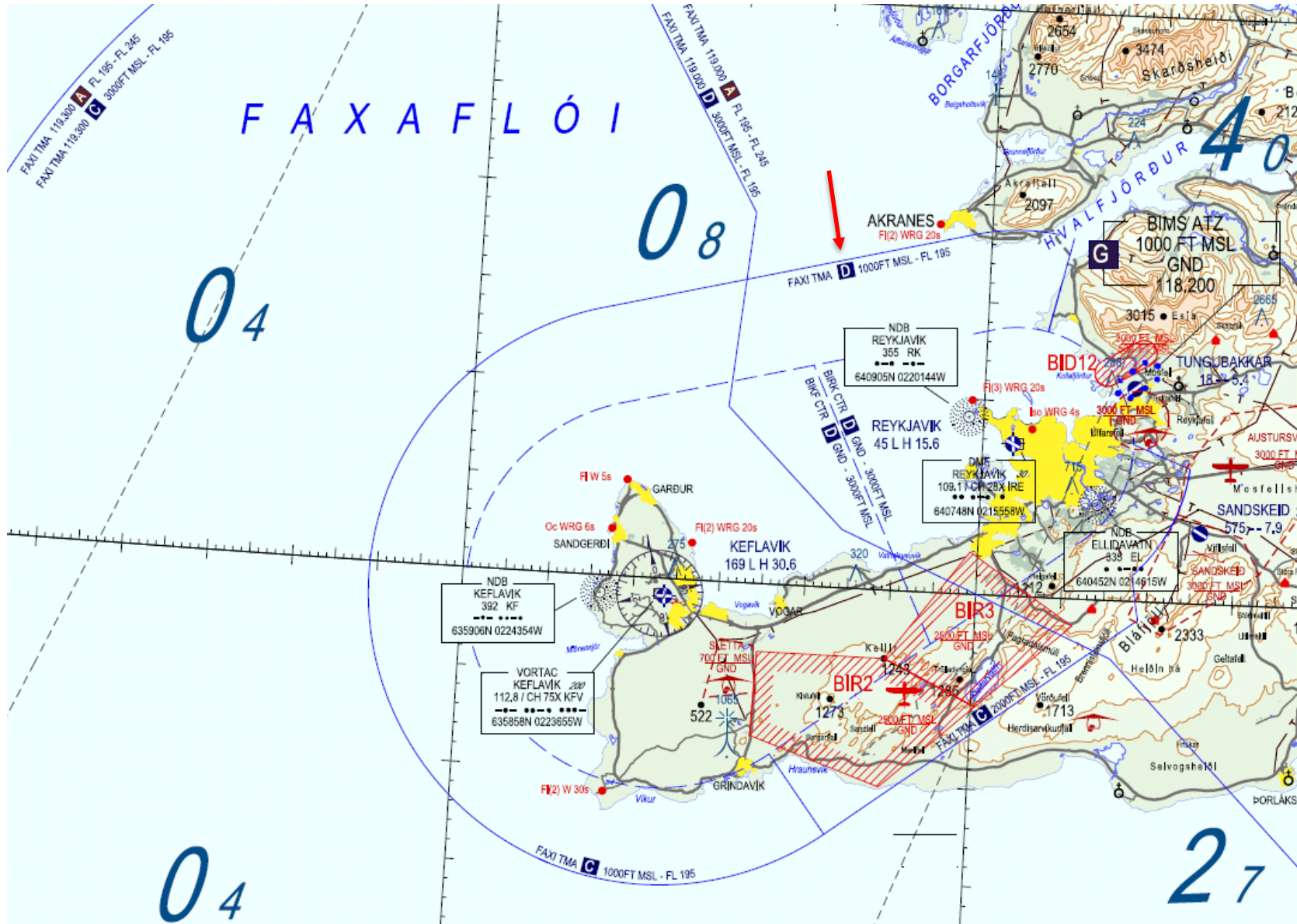
G, 1000 fet AGL

ATZ
Flokkur G

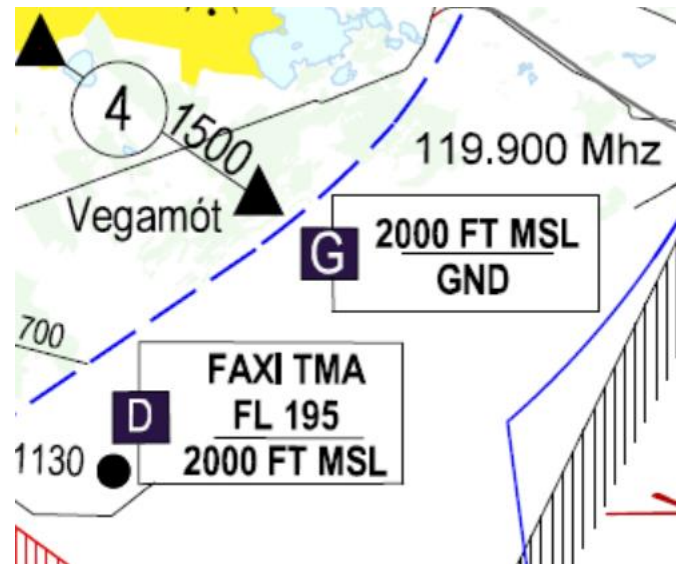
CTR
KF/RK/AR
Flokkur D

G, 3000/2000/1000 fet
MSL

ADFLUGSSTJÓRNARSVÆÐI OG FLUGSTJÓRNARSVIÐ



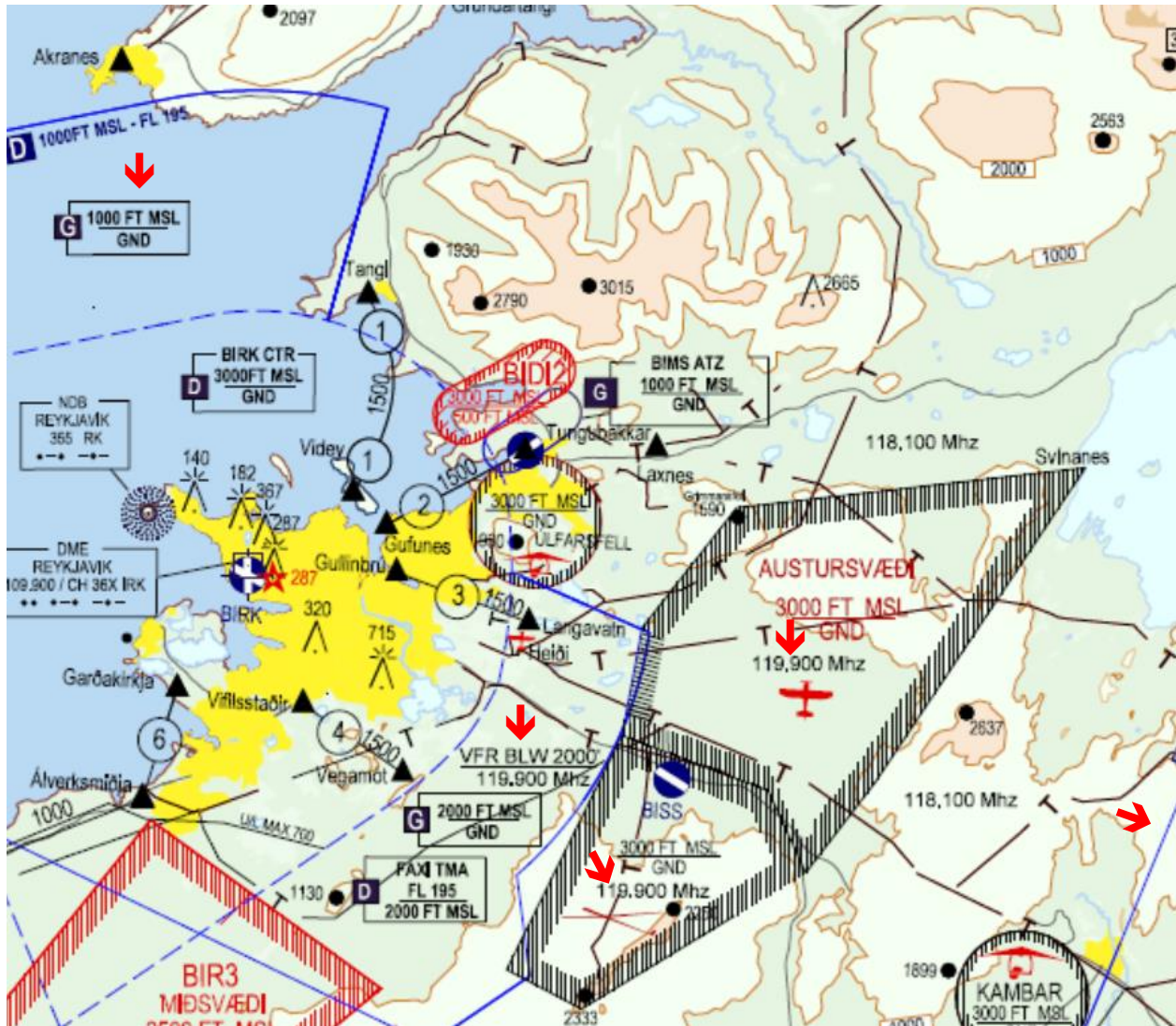
Aðflugsstjórnarsvæði og Flugstjórnarsvið



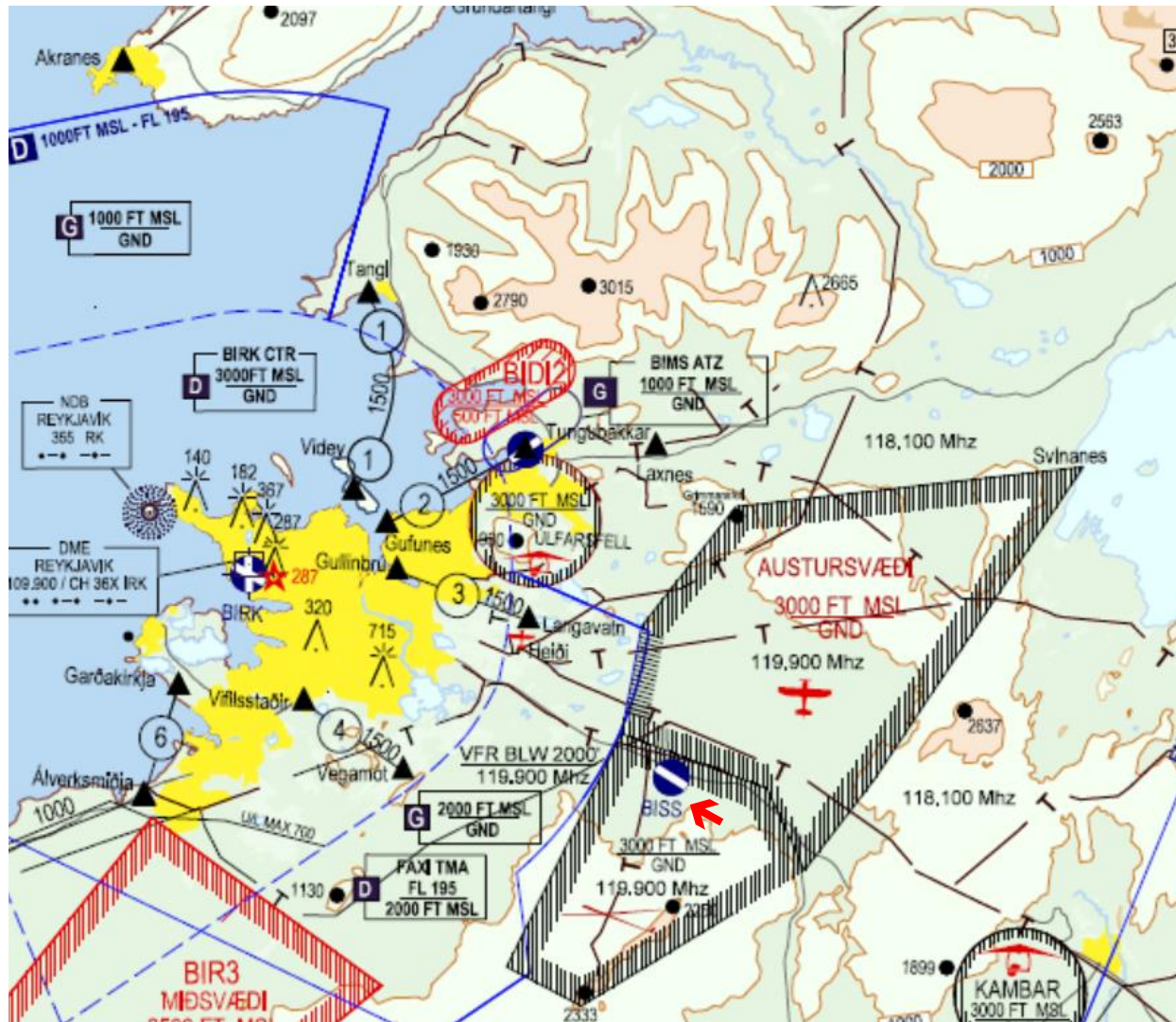
- Austan við Flugstjórnarsvið Reykjavíkurflugvallar nær Aðflugsstjórnarsvæði Reykjavíkur (FAXI TMA) niður í 2000 fet MSL. Nokkuð hefur borið á að flugmenn klifri upp í eða fljúgi inn í svæðið án heimildar. Sama á við um Aðflugsstjórnarsvæði Keflavíkur.
- Flugmenn verða að halda sig utan þessara svæða, nema flugöryggi sé ógnað, þar til samband hefur náðst við Aðflugsstjórn.
- Sama á við um Flugstjórnarsviðin þar til samband hefur náðst við Turn.



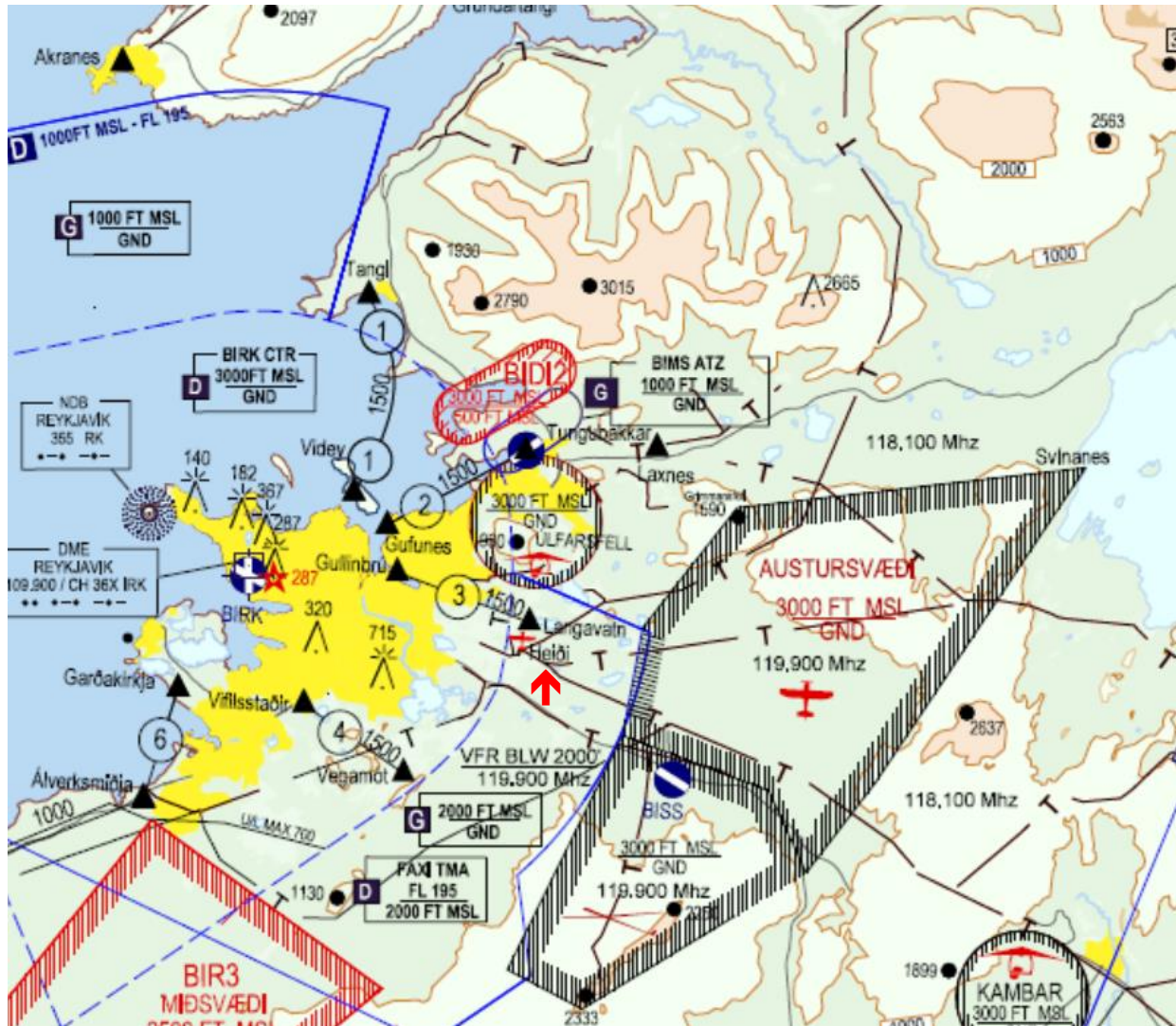
- Tíðni Austursvæðis, Sandskeiðs og G loftrýmis á milli BIRK CTR og Austurssvæðis 119.9 Mhz, 3000/2000 fet (FAXI TMA) og neðar.



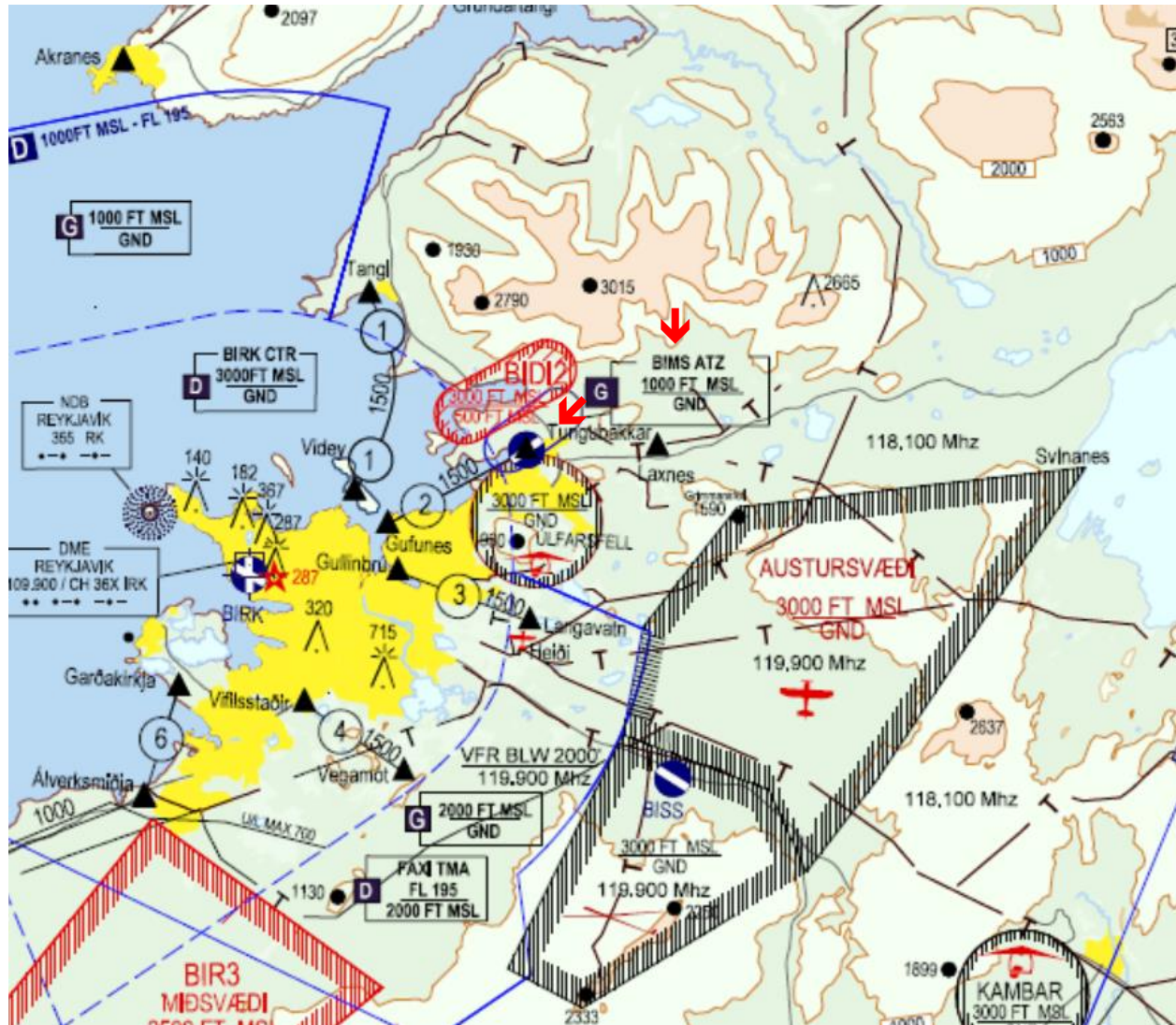
- Hæð umferðarhrings við BISS 1300´ MSL,
- 700´ AGL. Umferðarhringur floginn norðan brautar 15/33.



- Hámarkshæð umferðarhrings við fisflugbraut á Hólmsheiði 1000´MSL / 550´AGL. Tíðni 122.7 Mhz.



- Hæð umferðarhings við BIMS 700 fet MSL/AGL. Tíðni 118.2 Mhz.



Sjónflug eins hreyfils flugvéla í grennd við BIRK

- Leiðir 1, 2 og 6 verða óbreyttar. Við bætist ný og breytt Leið 3 og breytt Leið 4. Breytingar á leiðum 3 og 4 er viðleitni til að auka flugöryggi og til hávaðamildunar.
- Í öllu sjónflugi gildir eftir sem áður hin almenna sjónflugsregla að „sjá og forðast“ aðra flugumferð.
- Að öllu jöfnu verður notkun leiða 3 og 4 þannig að önnur leiðin verður notuð fyrir brottflug og hin fyrir komuflug svo sem minnst sé um flugvélar á gagnstæðum ferlum á sömu leið.
- Áríðandi er að flugmenn haldi sig hæfilega til hægri við miðlínu flugleiða. Miðað skal við að hafa ekki minna en u.þ.b. 45 gráðu horn frá miðlínu flugleiðar (miðað við jörðu) til loftfars í 1500 fetum. Við það fæst um 450 metra aðskilnaður hvorum megin frá miðlínu eða um 900 metra alls á milli loftfara á gagnstæðum ferlum. Einnig er áríðandi að ekki sé flogið of langt til hliðar, sérstaklega nálægt innri endum leiða 1, 2 og 3.
- Áríðandi er að flugmenn tilkynni stöðu sína nákvæmlega og kalli ekki við stöðumið fyrr en þeir eru við þau (**til hliðar á sjónflugsleiðum innan flugstjórnarsviðs**). Ef menn telja nauðsyn á að kalla í fyrra lagi, t.d. vegna umferðar, má nota orðalagið „að nálgast“ á undan stöðumiðinu.



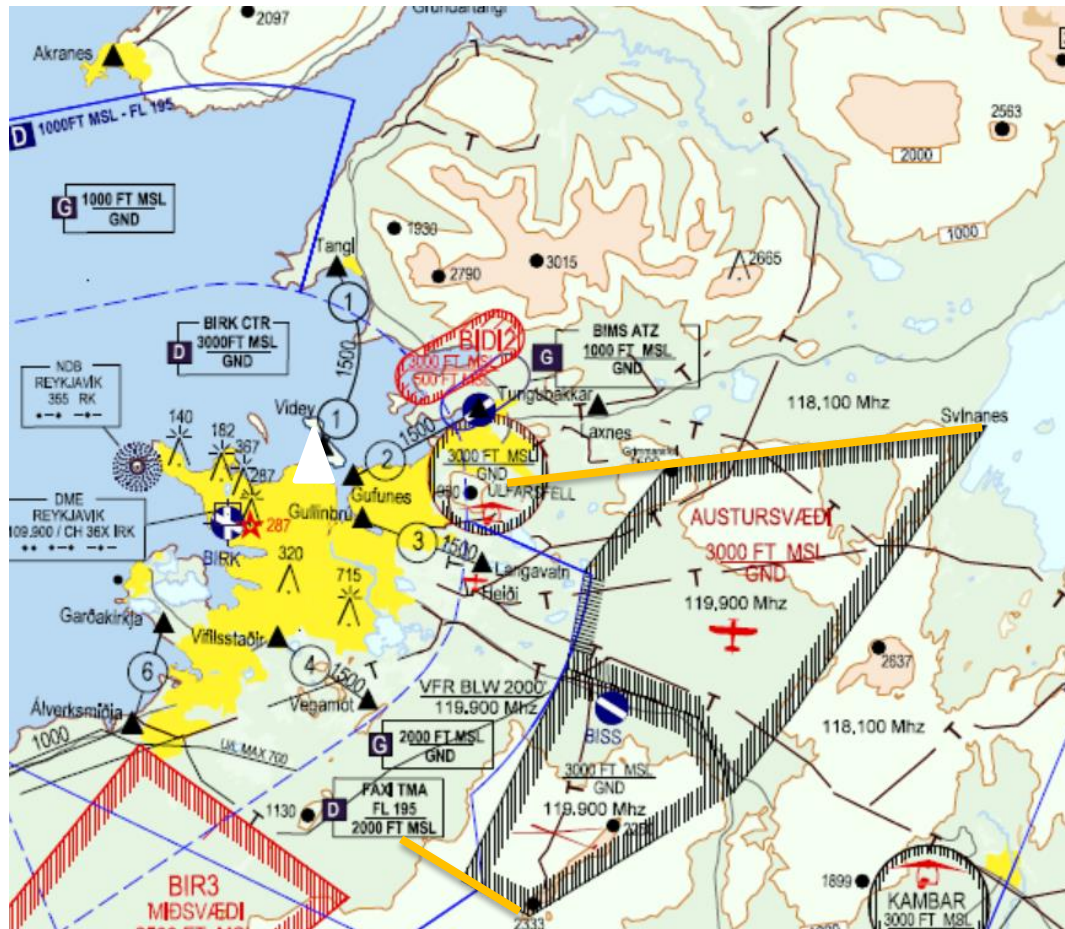
Sjónflug eins hreyfils flugvéla í grennd við BIRK

- Flugmenn í sjónflugi á leið til Reykjavíkur kalli ekki síðar en u.þ.b. 10 DME frá flugvelli og fái þá flugvallarupplýsingar og komuleið eða fyrirmæli um biðflug.
- Eftir að komið er fram hjá innri endamiðum flugleiða (t.d. Vífilsstöðum) skal flogið sem næst beint yfir aðflugsmið (t.d. Arnarnes). Flughæð á sjónflugsleiðum er 1500 fet nema á Leið 6, 1000 fet.
- Eins hreyfils loftför skulu leitast við, til hávaðamildunar, að halda 1500 fetunum (1000 á Leið 6) á sjónflugsleiðum innan BIRK CTR sé það hægt vegna veðurs, annars gilda almenn VFR lágmörk. Hámarkshraði 120 kts.
- Eins hreyfils loftförum, sem geta því við komið, skal flogið á sjónflugsleiðum innan flugstjórnarsviðs með landingarljósinn kveikt.
- Turn og aðflug geta veitt undanþágur vegna öryggis og/eða þarfa umferðar.
- Ekki hika við að biðja Turn eða Aðflug um leiðbeiningar ef þörf er á.



Sjónflug eins hreyfils flugvéla í grennd við BIRK

- Í Austursvæði, Sandskeiðssvæði og G loftrými milli Austursvæðis og Flugstjórnarsviðs BIRK verður vinnutíðni 119.9 Mhz.
- Í raun á þetta við innan fjallahringar sunnan línu frá Grímmansfelli í Svínanes og suður til Bláfjalla.
- Utan þessa svæðis gildir eftir sem áður landsbylgja 118.1 Mhz og flugvallarbylgjur þegar við á.



Sjónflug eins hreyfils flugvéla í grennd við BIRK

- Varast ber óþarfa talstöðvarviðskipti þar sem slíkt getur truflað mikilvæg samskipti t.d. þegar verið er að toga sviffflugur á loft á Sandskeiði.
- Mælst er til, ef aðstæður leyfa, að hafa hálftrar til einnar mínutu þögn á bylgjunni þegar sviffflugmenn tilkynna tog til að trufla ekki samskipti spilmanns og sviffflugmanns.
- Sviffflugur eiga réttinn gagnvart vélknúnum flugvélum og fisum.
- Mikilvægt er að tilkynna sig áður en komið er inn í næsta svæði og hafa hlustvörð á tíðni þess svæðis í flugvélum sem búnar eru tveimur talstöðvum.
- Hafa ber í huga að Austursvæði er æfingasvæði en ekki hættu eða einhverskonar verndarsvæði. Meiri líkur eru á að þar séu flugvélar í æfingaflugi en utan þess. Flugvélum í lakkun á leið til BIRK sem flogið er inn í svæðið, þ.e.a.s. niður fyrir 3000 fet ber að tilkynna sig á svæðisbylgju. Í svæðinu sem utan þess gildir hin almenna sjónflugsregla að “sjá og forðast” aðra umferð.
- Að hluta til milli Austursvæðis og BIRK CTR er loftrými G aðeins neðan 2000 feta MSL. Þar fyrir ofan er FAXI TMA þ.e. aðflugstjórnarsvæði BIRK og ber því að kalla Reykjavík aðflug á 119.0 Mhz áður en klifrað er upp fyrir 2000 fet á því svæði.

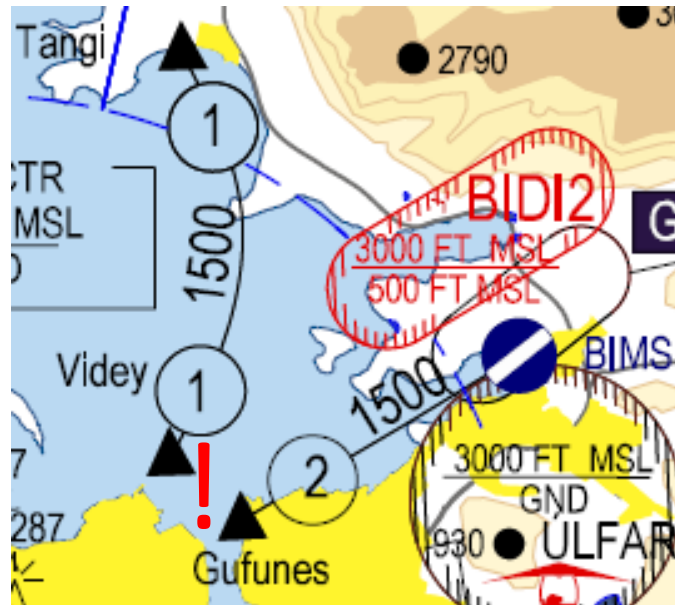


- *Leið 1.*

Viðeyjarstofa – Lundey – Brimnes – Tangi í Hofsvík – 1500 fet.

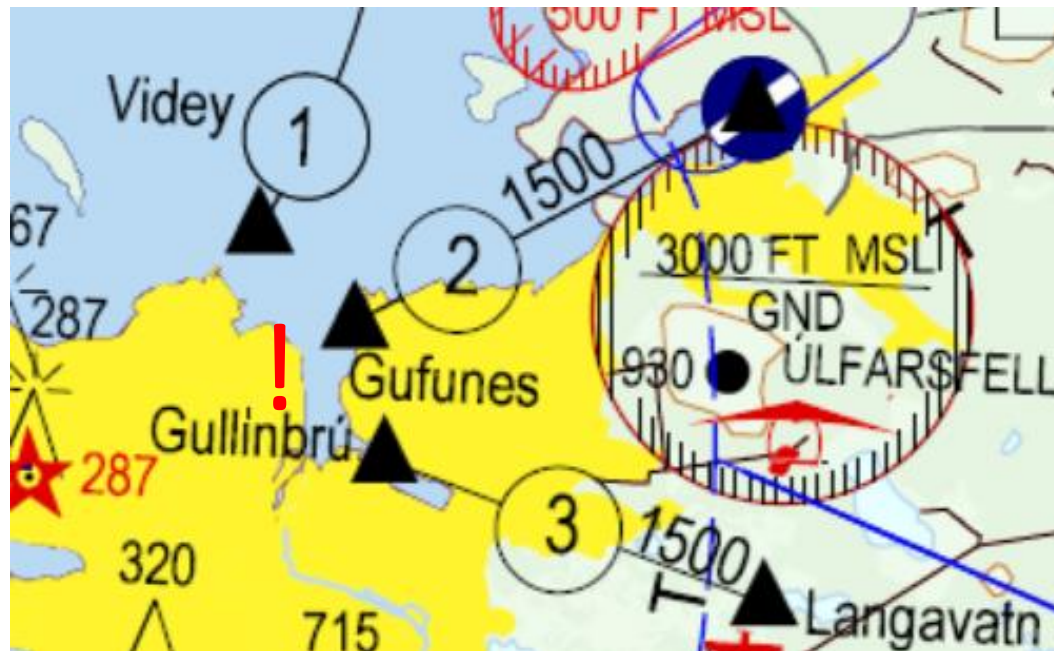
Ráðlegt er að óska eftir hærri flughæð og/eða annarri flugleið ef líkur eru á ókyrrð í norð- og austlægum áttum.

Athuga nálægð við Leið 2.

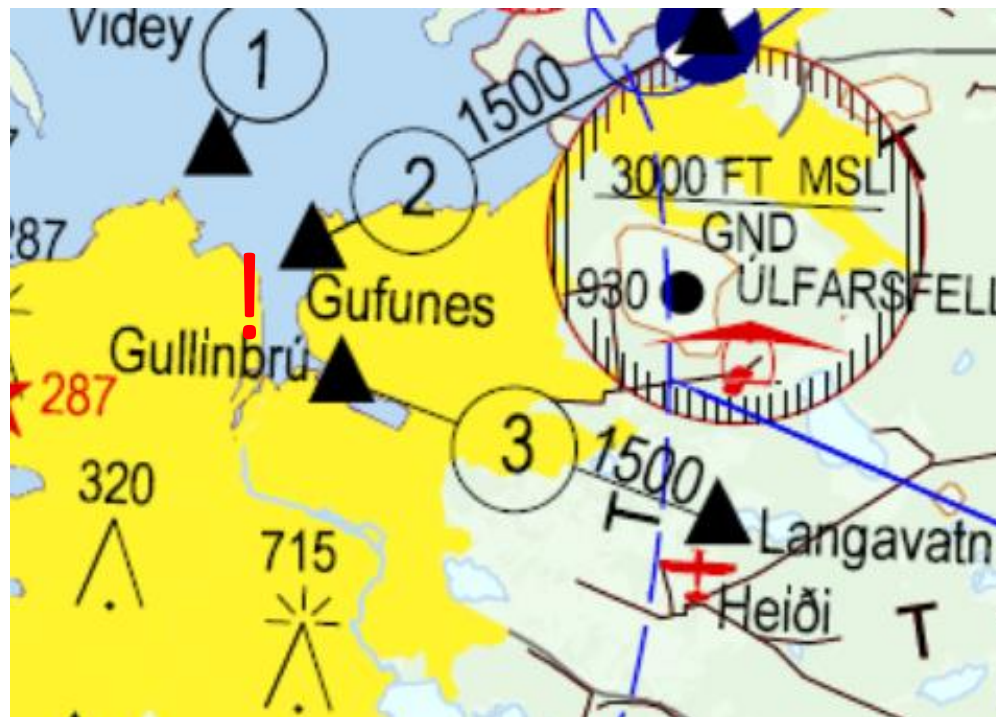


- *Leið 2.*
- Gufunes – Blikastaðanes - Tungubakkaflugvöllur -1500 fet.

Athuga nálægð við Leiðir 1 og 3.



- *Leið 3.*
- Gullinbrú - tankar Grafarholti – Langavatn – 1500 fet.
- **Athuga nálægð við Leið 2.**

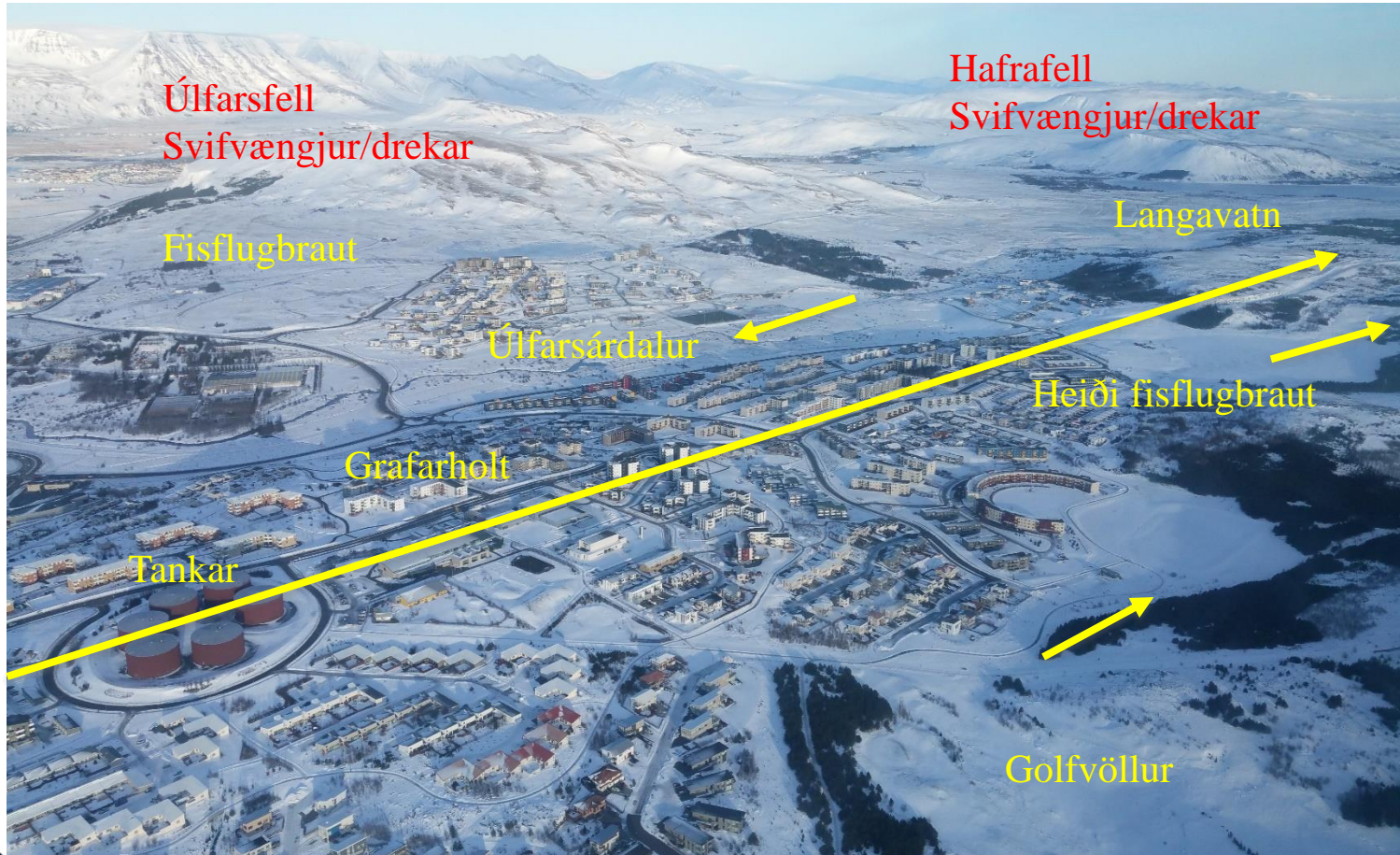




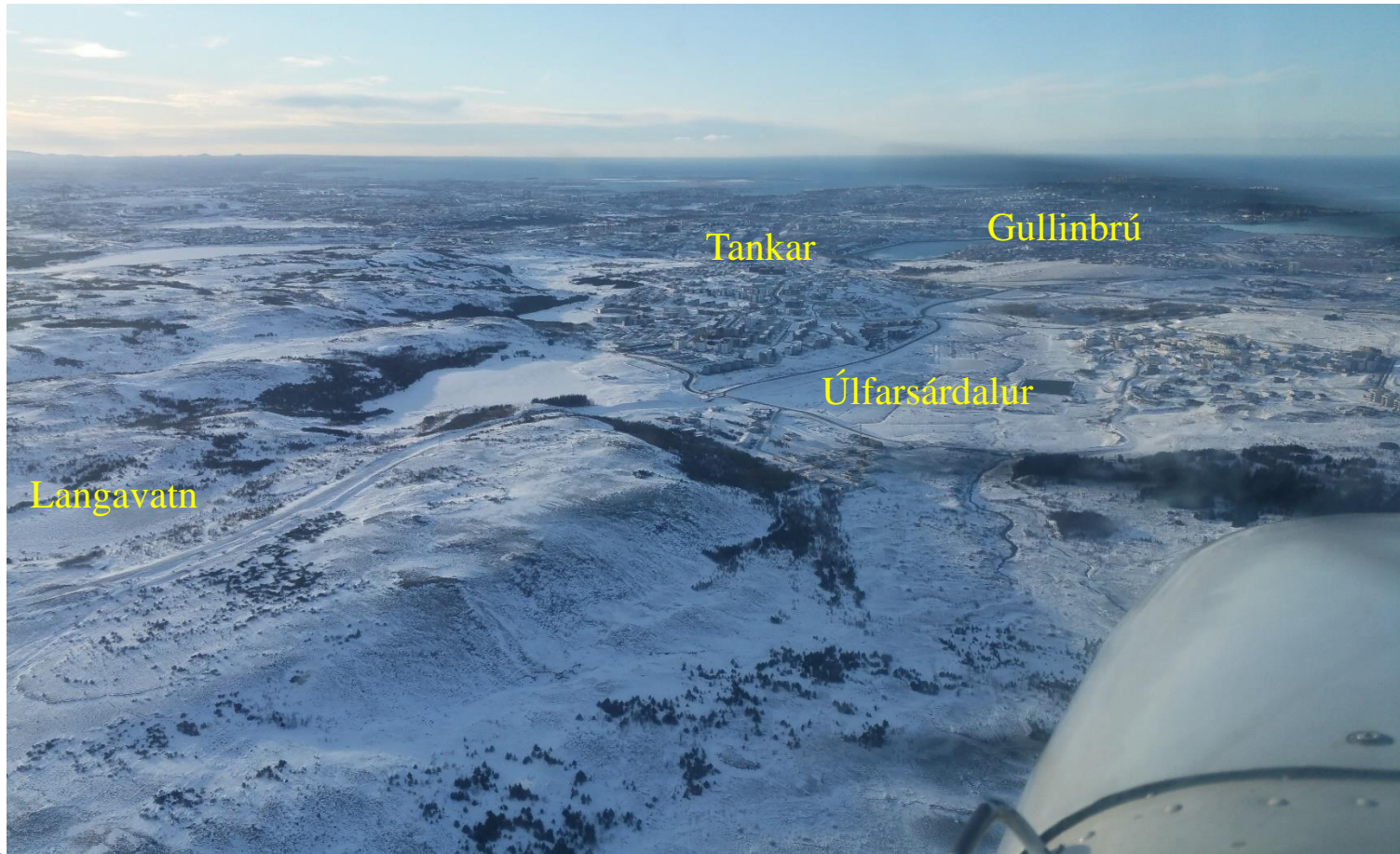
- *Leið 3.*
- Sjálfsgagt er að sýna íbúum tillitssemi og fljúga fram hjá Grafarholti heldur utar en almenna 45 gráðu reglan gerir ráð fyrir.



- *Leið 3.*
- Útleið u.þ.b. yfir golfvöllinn og fisflugbraut.



- *Leið 3.*
- Innleið u.þ.þ yfir Úlfarsárdal.



- *Leið 3 útleið.*



- *Leið 3 útleið.*



- *Leið 3 útleið.*



- *Leið 3 innleið.*



Fisflugbraut

Langavatn

Úlfarsárdalur



- Leið 3 innleið.*



- *Leið 3 innleið.*



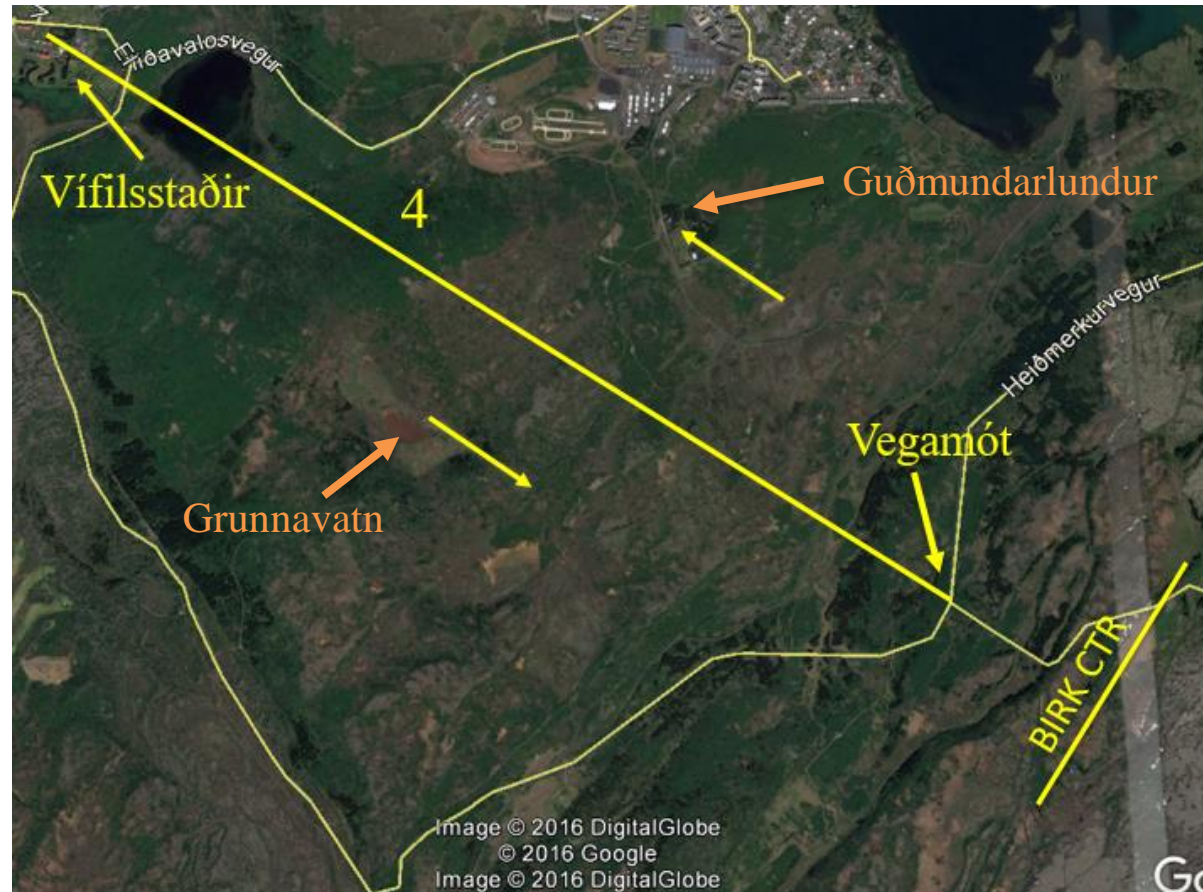
- *Leið 3 innleið.*



- *Leið 4.*
- Vífilsstaðir – Vegamót í Heiðmörk – 1500 fet.



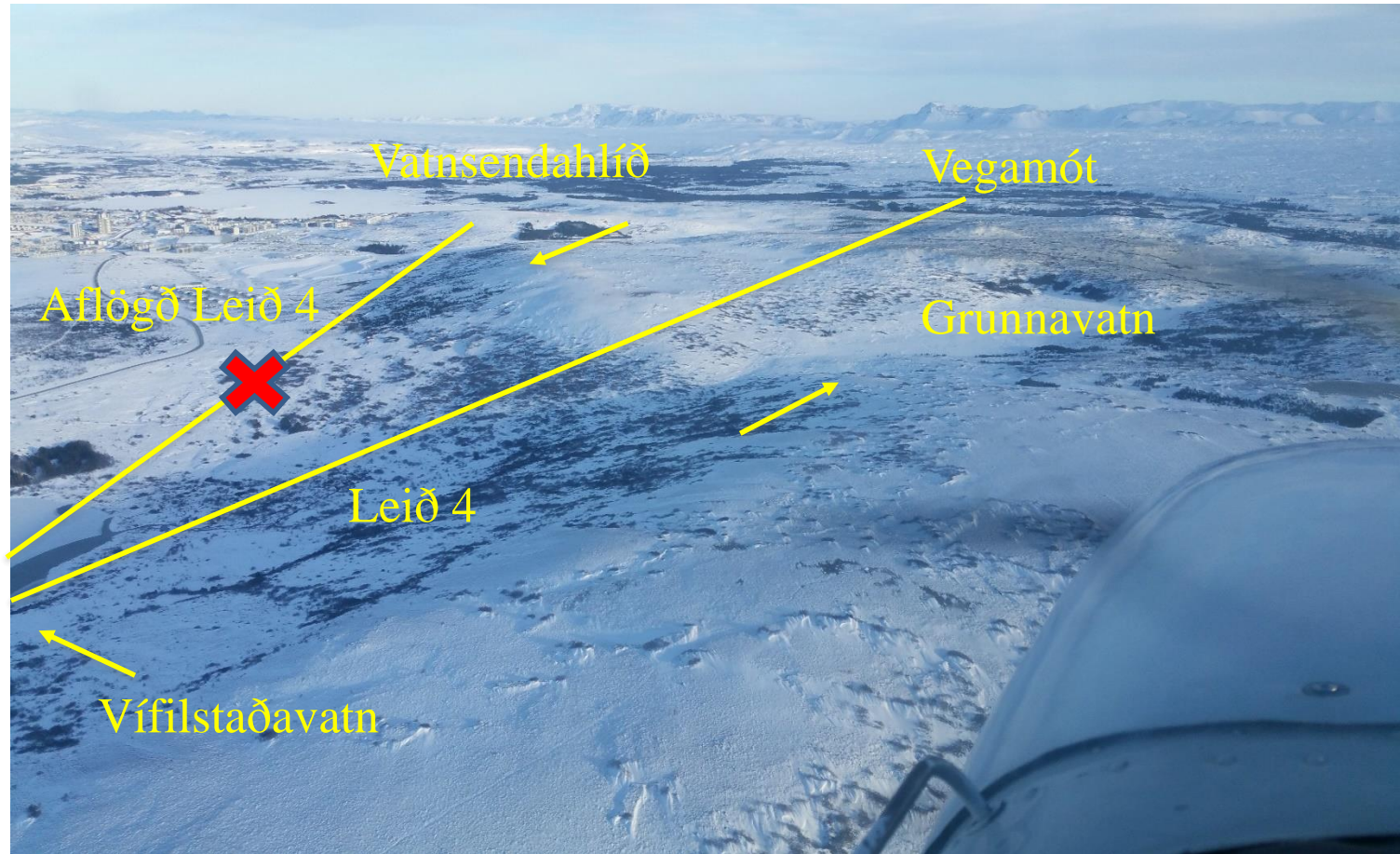
MIÐLÍNA LEIÐ 4, VÍFISSTAÐIR - VEGAMÓT



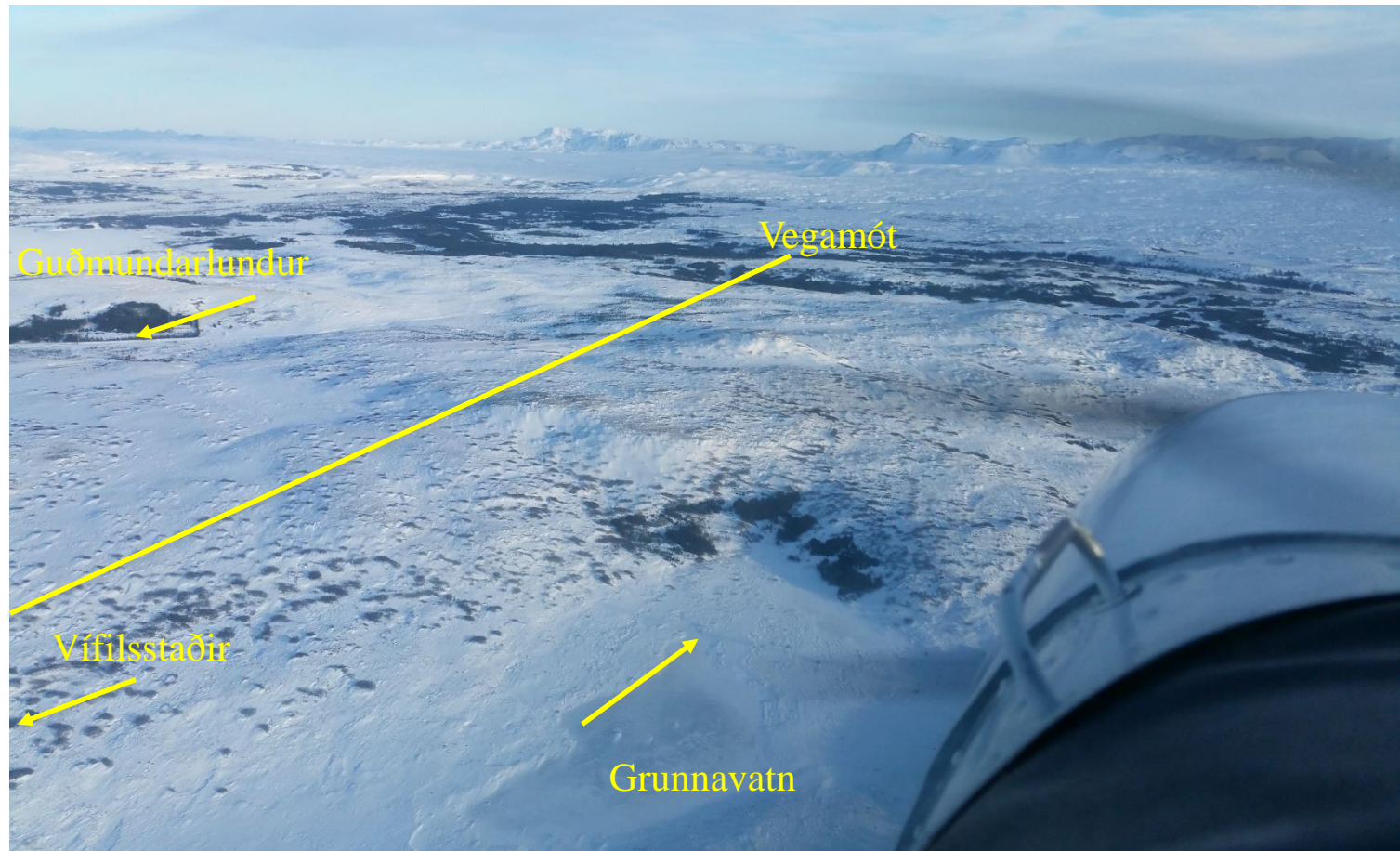
- *Leið 4.*



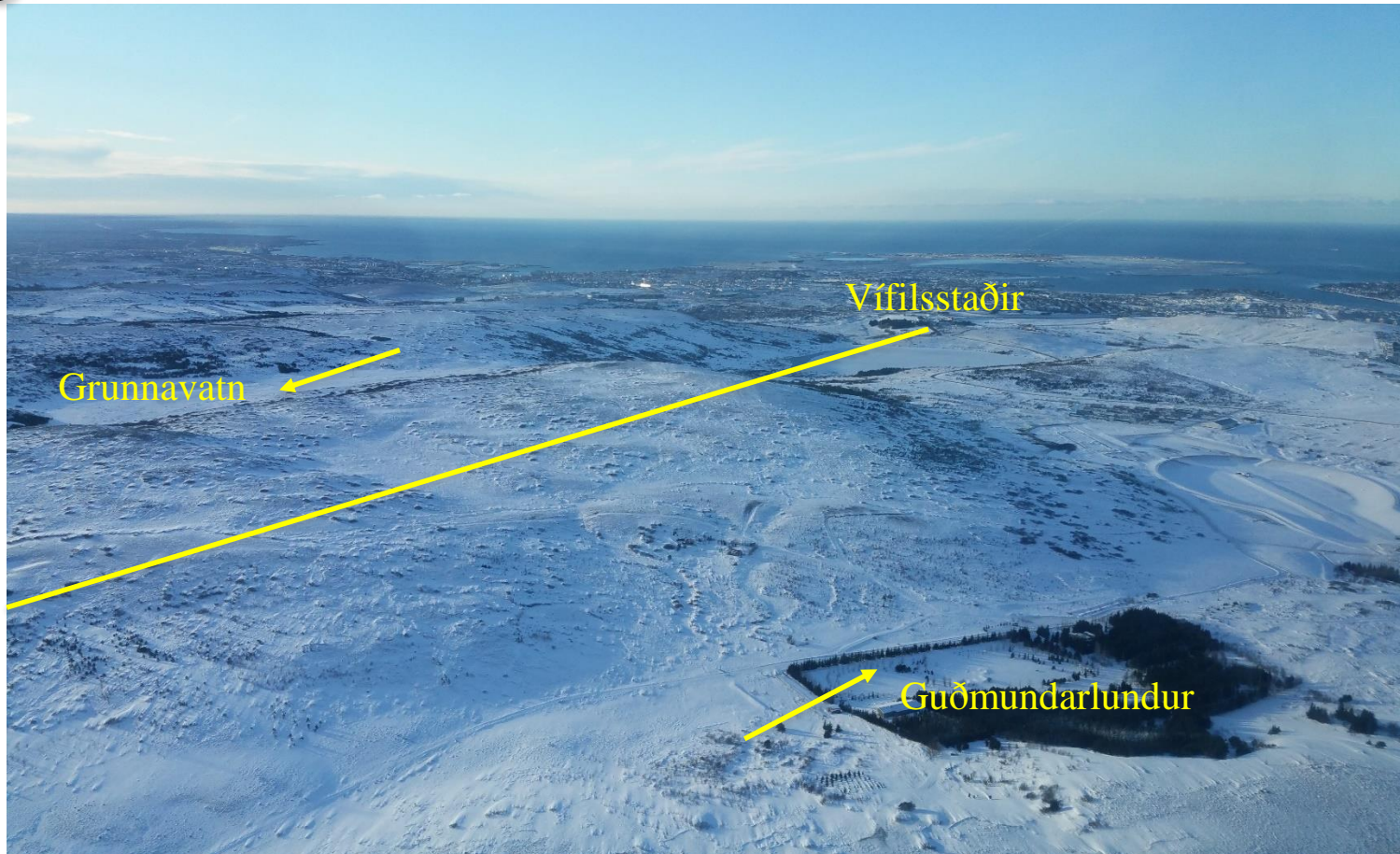
- *Leið 4.*



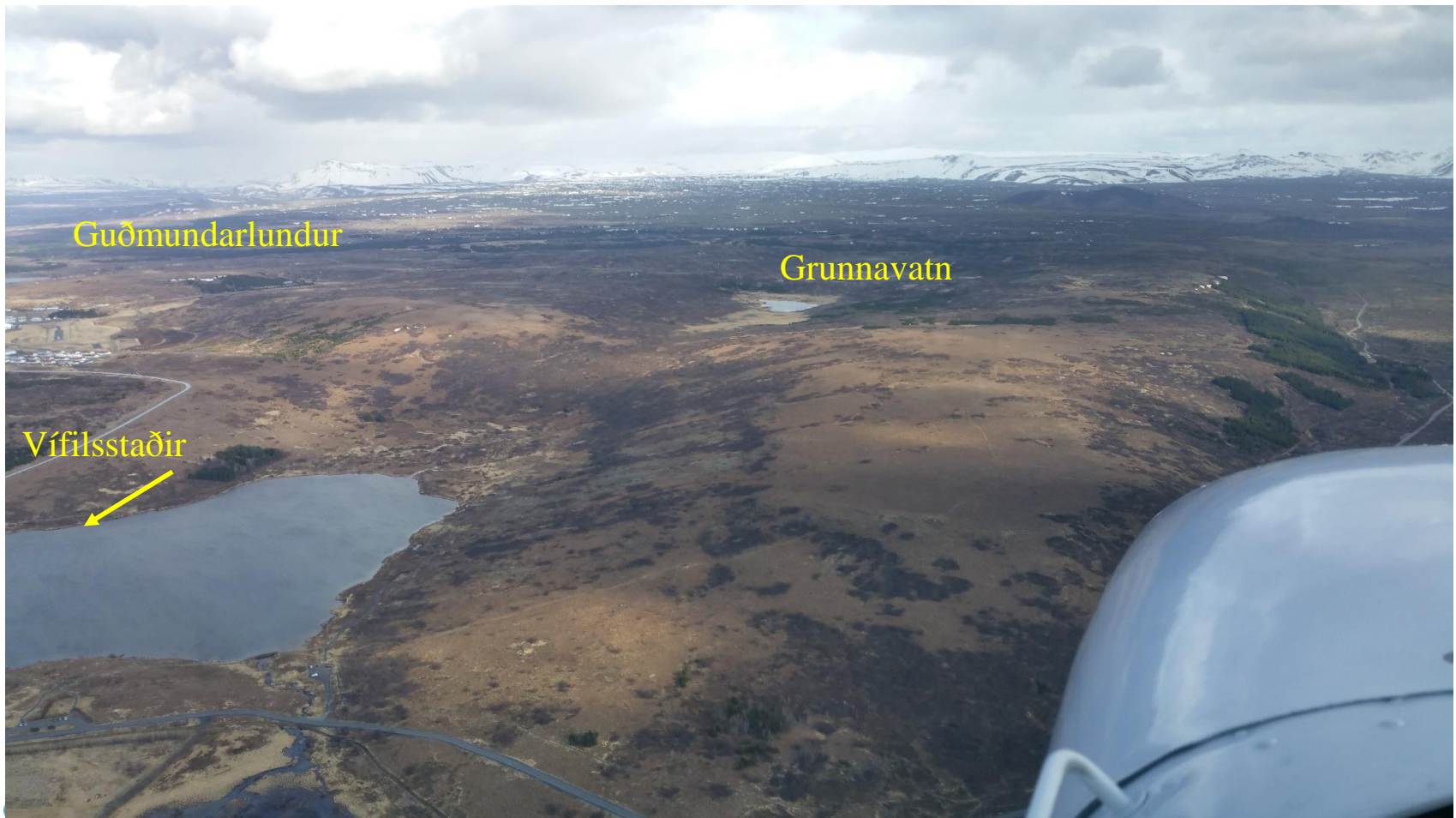
- *Leið 4 útleið.*
- Útleið u.þ.b. yfir Grunnavatn (þornar upp á sumrin).



- *Leið 4 innleið.*
- Innleið u.þ.b. yfir Guðmundarlund. Varist að fljúga yfir Elliðavatn og byggð norðan í Vatnsendahlíð.



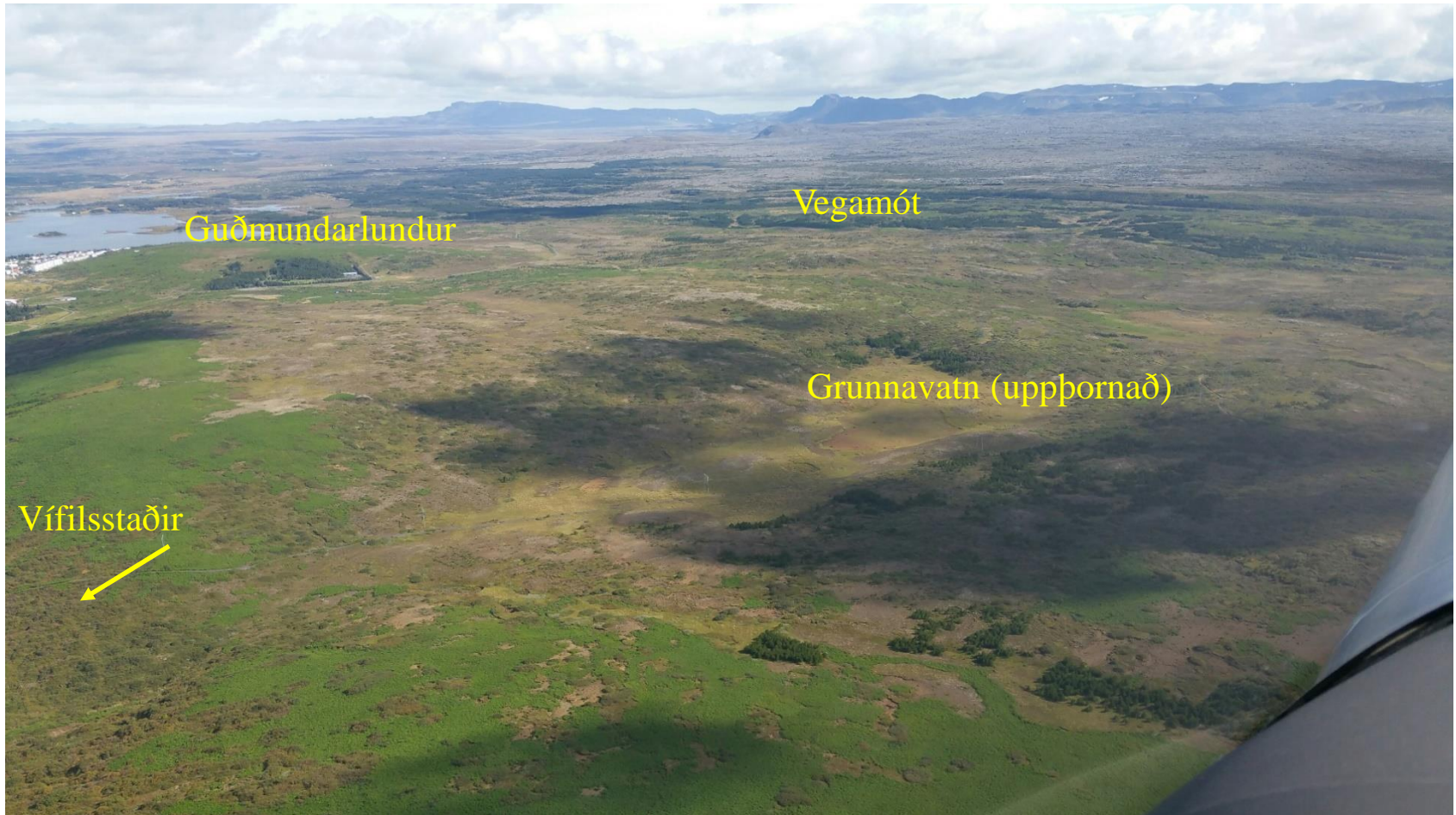
- *Leið 4 útleið.*



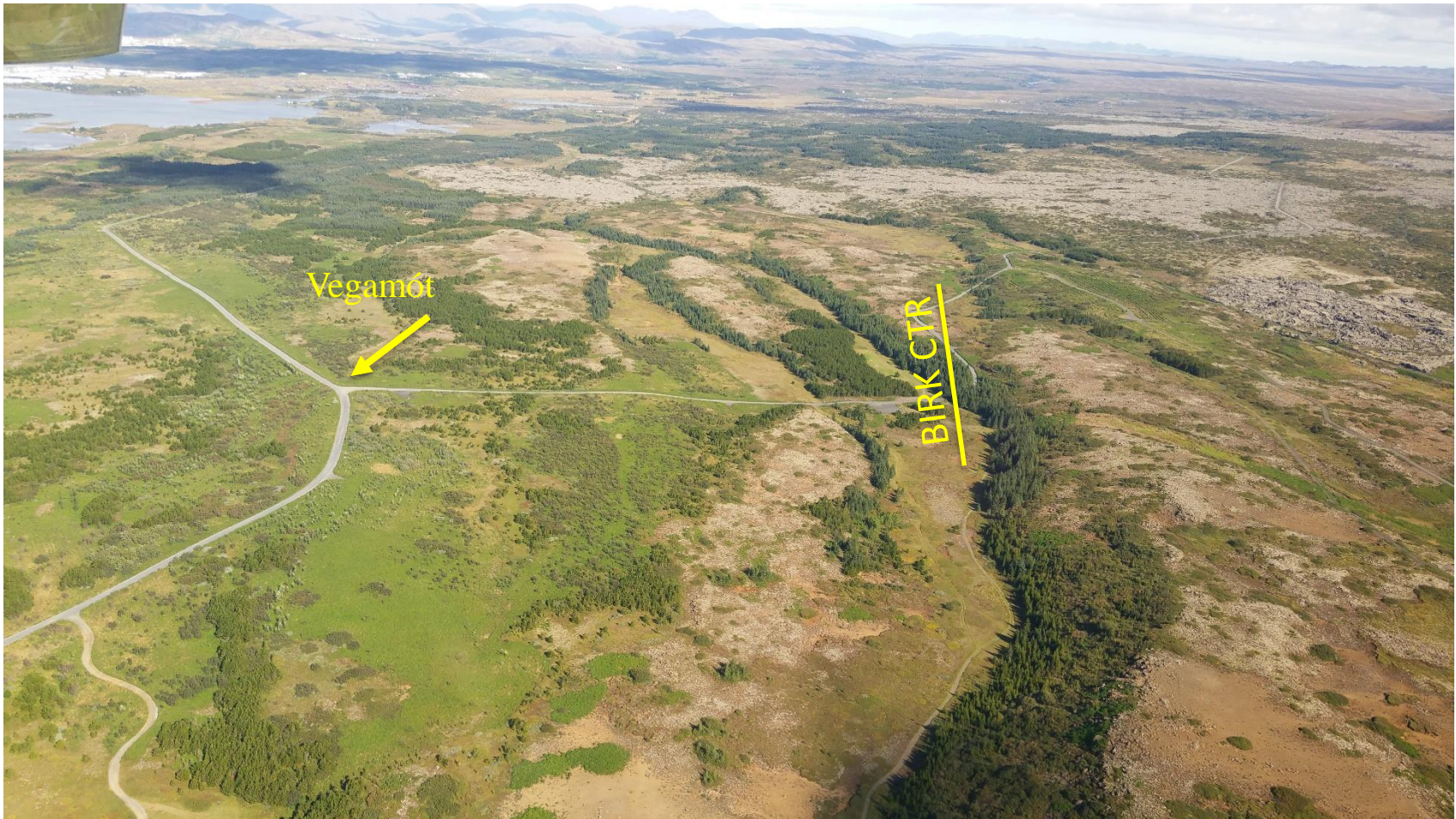
- *Leið 4 útleið.*



- *Leið 4 útleið.*



- *Leið 4* útleið.
- Heiðmerkurvegamót.



- *Leið 4 innleið.*
- Heiðmerkurvegamót.



- *Leið 4 innleið.*

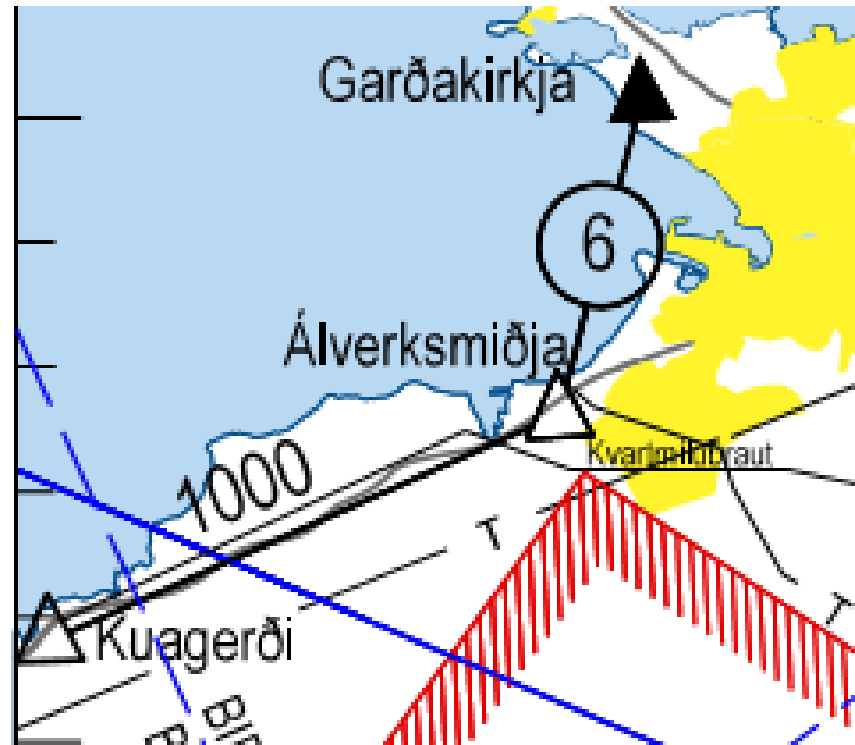


- *Leið 4 innleið.*



- Leið 6.

Garðakirkja – Álver – Reykjanesbraut – Kúagerði – Seltjörn – Patterson – 1000 fet.



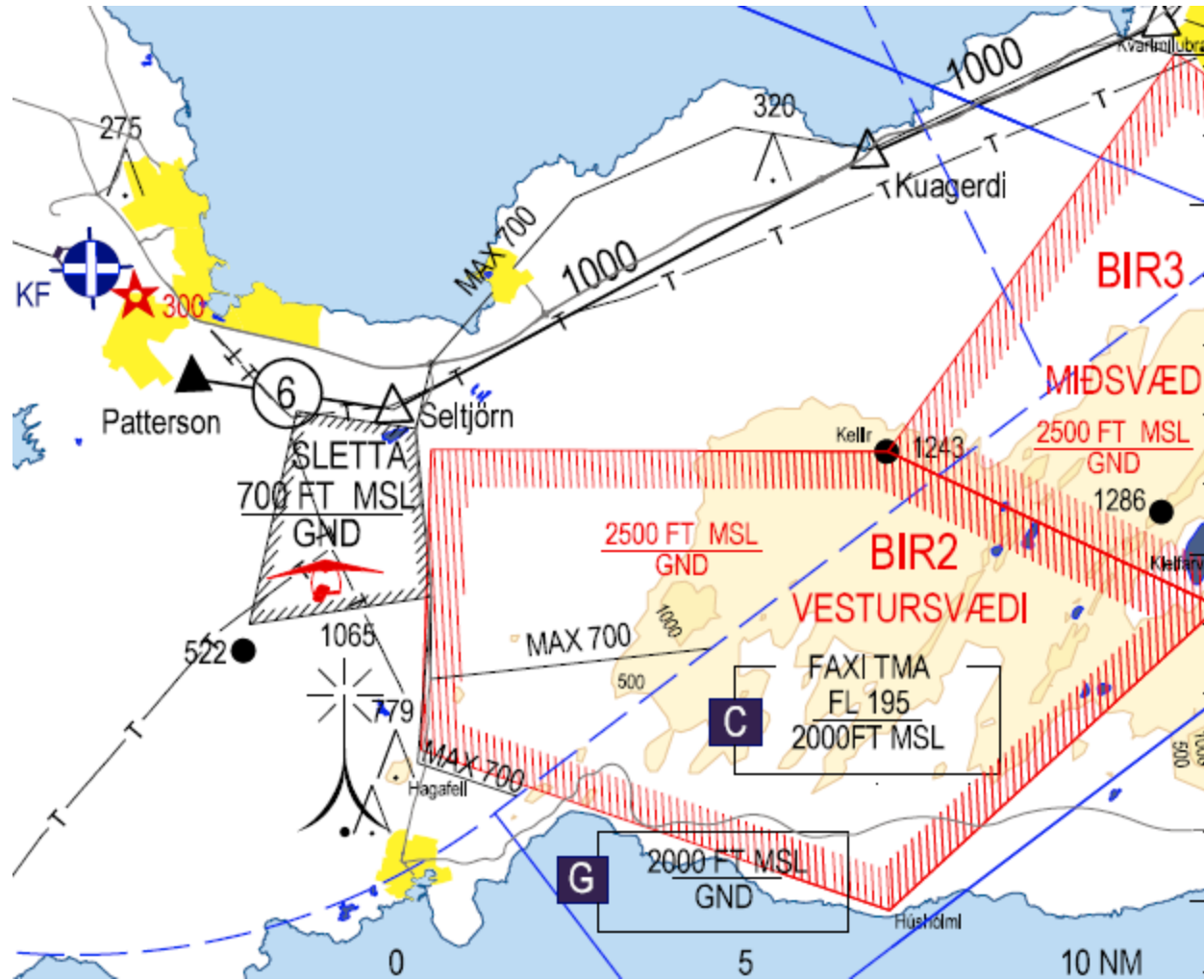
- *Leið 6.*



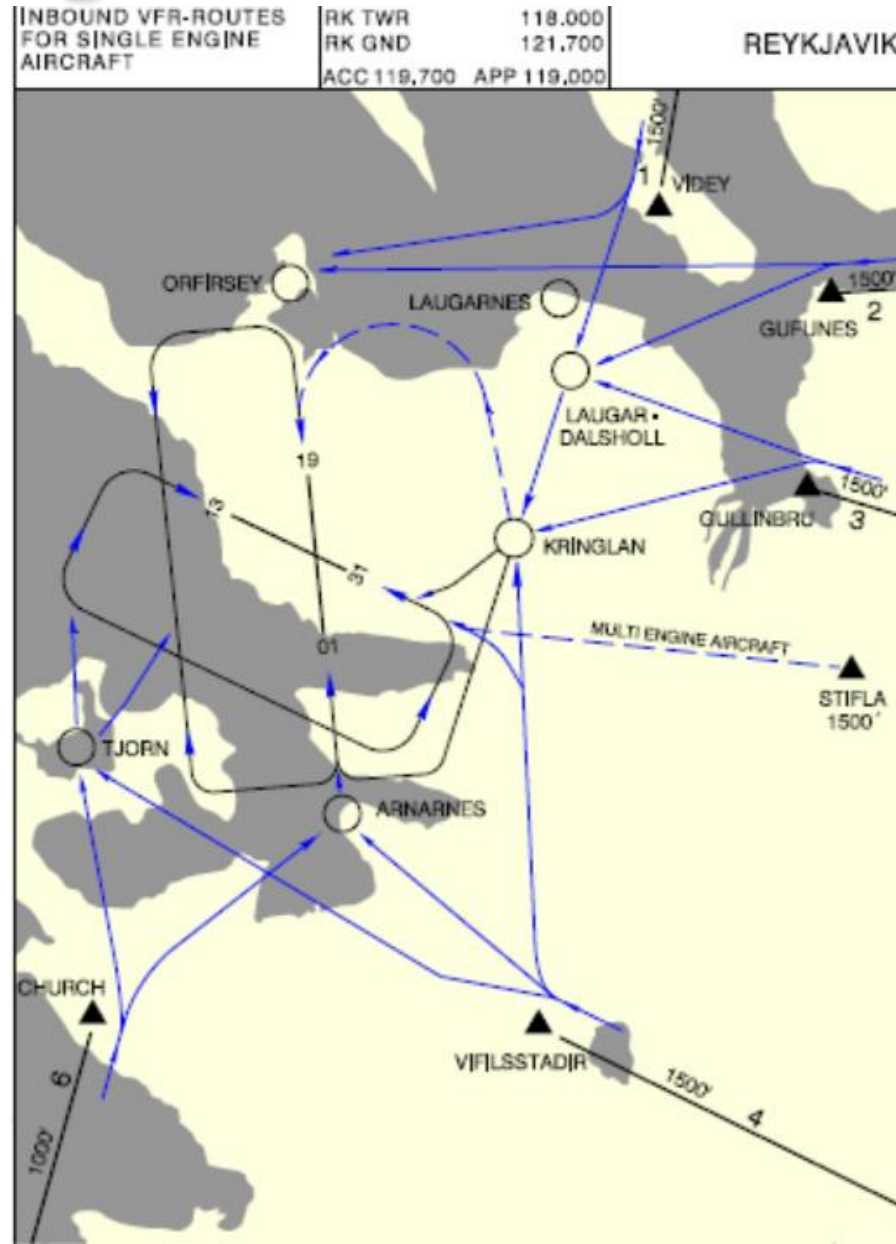
- Leið 6.



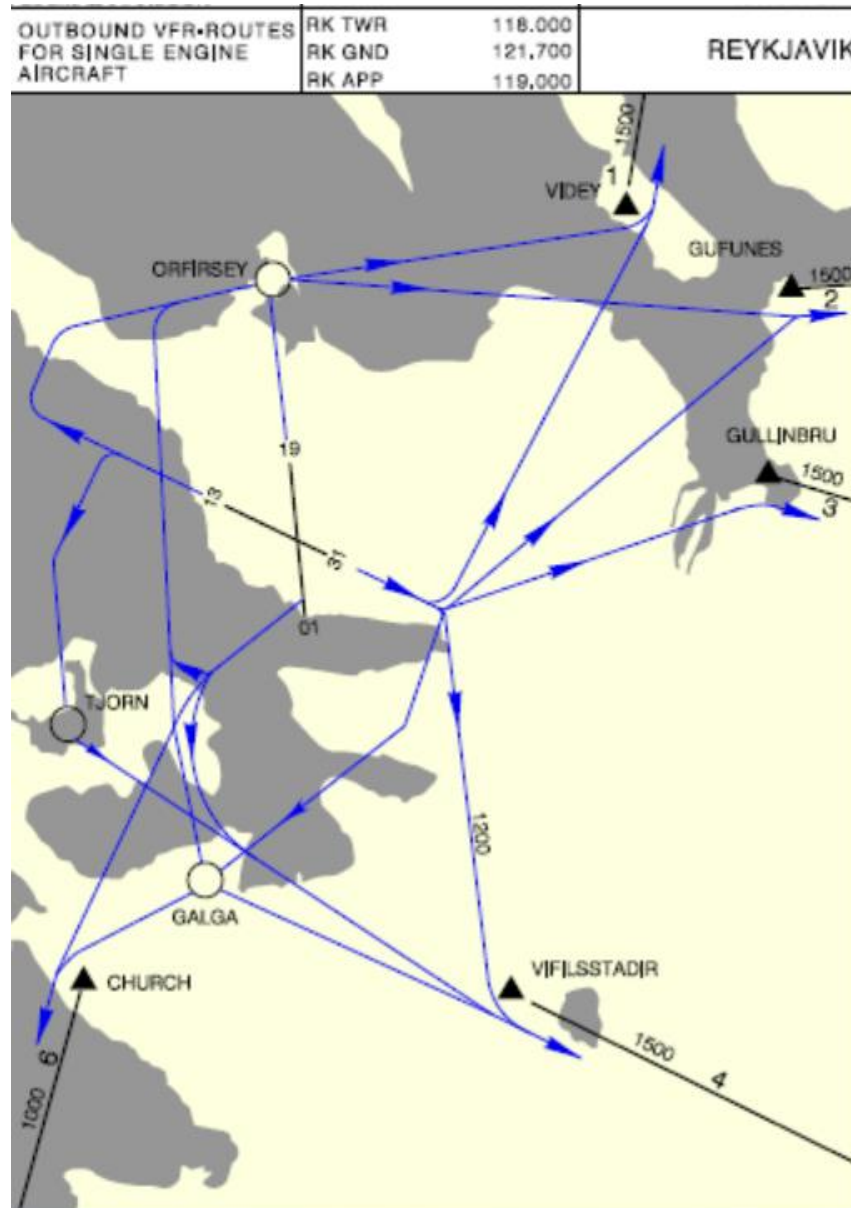
- Leið 6.



- Sjónflugs aðflugssleiðir.*



- Sjónflugs brottflugsleiðir.*



Sjón- og sjónflugsaðflug fjölhreyfla loftfara

- Fjölhreyfla sjónflugslöftför í flugstjórnarsviði á leið til Reykjavíkur skulu vera í sambandi við Reykjavík aðflug eftir því sem þörf krefur og þar til þau eru send á turntíðni. Ef lækkað er niður fyrir 3000 fet inn í Austursvæði skal tilkynna flugið á Austursvæðisbylgju.
- Fjölhreyfla loftförum skal ekki flogið neðar en 2000 fet innan flugstjórnarsviðs Reykjavíkur án heimildar frá flugturninum.
- Fjölhreyfla loftför skulu vera staðföst á lokastefnu sem hér segir; Ekki seinna en 2.5 DME fyrir braut 19 og einnig eftir hægri þverlegg braut 01 og vinstri þverlegg braut 13. Vinstri handar aðflug inn á braut 01 skal vera staðfast 1.0 DME. Hefðbundið aðflug er fyrir hægri handar aðflug inná braut 13.
- Braut 31: Fjölhreyfla loftför sem koma úr geira frá norðaustri til suðausturs skulu koma um hliðraða lokastefnu (u.þ.b. 25°) frá stíflu í Elliðaám ofan Höfðabakkabrúar, u.þ.b. 3.5 DME 1500 fet, lækka niður Fossvogsdal inn á lokastefnu (TIL HÁVAÐAMILDUNAR, um 3.78° aðflugshalli). Umferð úr norðri fljúgi um Geirsnef, Elliðaárdal og Fossvogsdal. Önnur umferð fljúgi hefðbundinn umferðarhring.



- Ef flugmenn verða varir við atriði sem skert geta flugöryggi er mikilvægt að koma slíku á framfæri við Samgöngustofu.
- Sama á við um hvaðeina sem tengjast flugi og menn telja ekki vera með þeim hætti sem vera ætti.
- Slíkt má tilkynna á <http://www.aviationreporting.eu/>
- eða:
<http://www.aviationreporting.eu/AviationReporting/OLR.aspx?ocsrc=1&countrycode=IS>
- Slíkar tilkynningar eru bundnar trúnaði og verða á engan hátt notaðar gegn tilkynnanda.
- Tilgangurinn er að fylgjast með þróun mála og leggja til breytingar í þágu flugöryggis þegar þörf er á.

ENDIR

