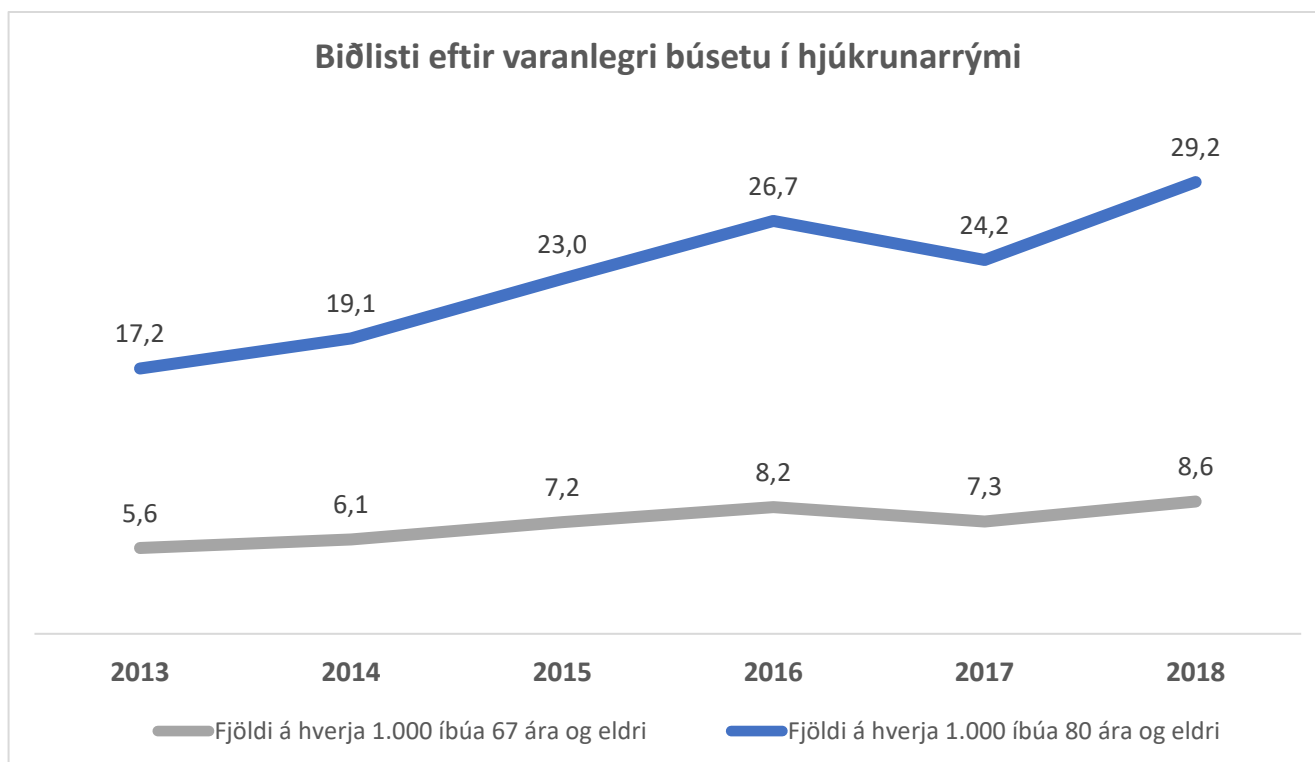




## Bið eftir hjúkrunarrými

Embætti landlæknis ber [lögum](#) samkvæmt að hafa eftirlit með heilbrigðisþjónustu og fylgist reglulega með biðlistum eftir ýmiss konar heilbrigðisþjónustu. Nú hafa upplýsingar um bið eftir varanlegri búsetu í hjúkrunarrými á fyrstu þremur ársfjórðungum ársins 2018 verið teknar saman og bornar saman við fyrri ár.

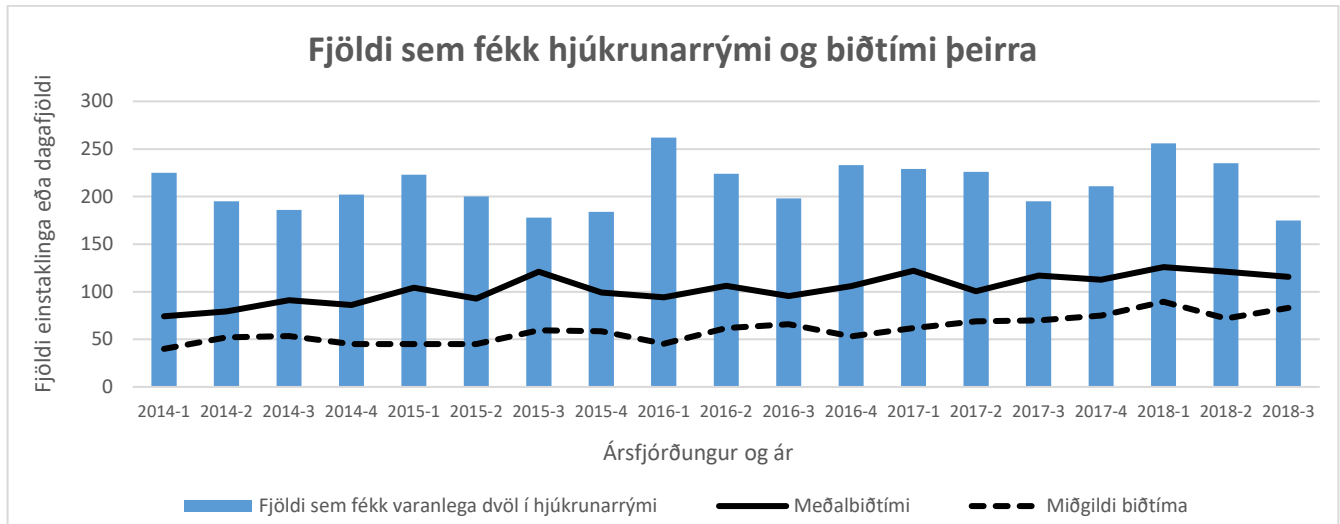
Eins og greint var frá í greinargerð sem birt var á [vef embættisins sl. vor](#) hefur fjölgað í hópi fólks sem bíður eftir hjúkrunarrými. Þann 1. janúar 2014 voru 226 einstaklingar á biðlista<sup>1</sup> eftir varanlegri búsetu í hjúkrunarrými. Það jafngildir 6,1 á hverja 1.000 íbúa 67 ára og eldri eða 19,1 á hverja 1.000 íbúa 80 ára og eldri. Í ársbyrjun 2018 voru 362 á biðlista, sem jafngildir 8,6 á hverja 1.000 íbúa 67 ára og eldri eða 29,2 á hverja 1.000 íbúa 80 ára og eldri (mynd A).



Mynd A. Fjöldi allra einstaklinga á biðlista á hverja 1.000 aldraða íbúa 1. janúar ár hvert.

<sup>1</sup> Í þessari samantekt er miðað við að einstaklingur sé kominn á biðlista þegar ósk um ákveðið hjúkrunarheimili hefur verið skráð.

Mynd B sýnir fjölda sem fékk hjúkrunarrými á hverjum ársfjórðungi árána 2014-2018 og biðtíma þeirra. Á þriðja ársfjórðungi ársins 2014 höfðu þeir 186 einstaklingar sem fengu hjúkrunarrými beðið að meðaltali 91 dag eftir úthlutun, helmingur hafði fengið hjúkrunarrými innan 54 daga á biðlista. Af þessum 186 biðu 57 lengur en 90 daga. Þeir 175 einstaklingar sem fengu hjúkrunarrými á þriðja ársfjórðungi 2018 biðu að meðaltali 116 daga. Helmingur var kominn með hjúkrunarrými eftir 83 daga á biðlista. Af 175 biðu 77 lengur en 90 daga eftir að fá hjúkrunarrými.



Mynd B. Fjöldi sem fékk hjúkrunarrými á hverjum ársfjórðungi og biðtími þeirra

Það er verulegt áhyggjuefni að biðtími hefur lengst umtalsvert á undanförunum árum. Ef biðtími þeirra sem hafa fengið varanlega búsetu í hjúkrunarrými frá og með árinu 2014 er skoðaður má sjá að miðgildi biðtíma var lægst á fyrsta ársfjórðungi 2014 en hæst á fyrsta ársfjórðungi 2018. Embætti landlæknis lýsir eins og áður yfir þungum áhyggjum af stöðunni og þeim áhrifum sem löng bið eftir hjúkrunarrými getur haft á lífsgæði þeirra sem bíða og heilbrigðiskerfið. Brýnt er að allra leiða verði leitað til að bæta úr þessari stöðu.

Í árslok 2017 [beið](#) til að mynda 81 einstaklingur á deildum Landspítala (öðrum en á geðsviði) eftir vistunar- eða búsetuúrræði utan spítalans. Þessir einstaklingar voru allir af höfuðborgarsvæðinu. Um helmingur hafði beðið lengur en 3 mánuði. Áætlaður fjöldi legudaga þeirra sem biðu eftir vistunar- eða búsetuúrræði utan spítalans var tæplega 30.000 á ári, þar af 3.285 á bráðadeildum lyflækningasviðs og 365 á skurðlækningasviði. Auk þess biðu 20 höfuðborgarbúar á vegum Landspítala á Akranesi eða í Borgarnesi og voru legudagar þar áætlaðir 7.300 á ári. Í [starfsemisupplýsingum Landspítala](#) kemur fram að 1. október 2018 hafi [16% af rúmum á Landspítala](#) (án öldrunardeildar á Vífilstöðum og líknardeildar) verið notuð af öldruðum með gilt færni- og heilsumat sem biðu úrræðis utan spítalans.

Fjallað er um stöðu á biðlistum og biðtíma í greinargerð hér á eftir.

Agnes Gísladóttir, verkefnisstjóri á heilbrigðisupplýsingasviði

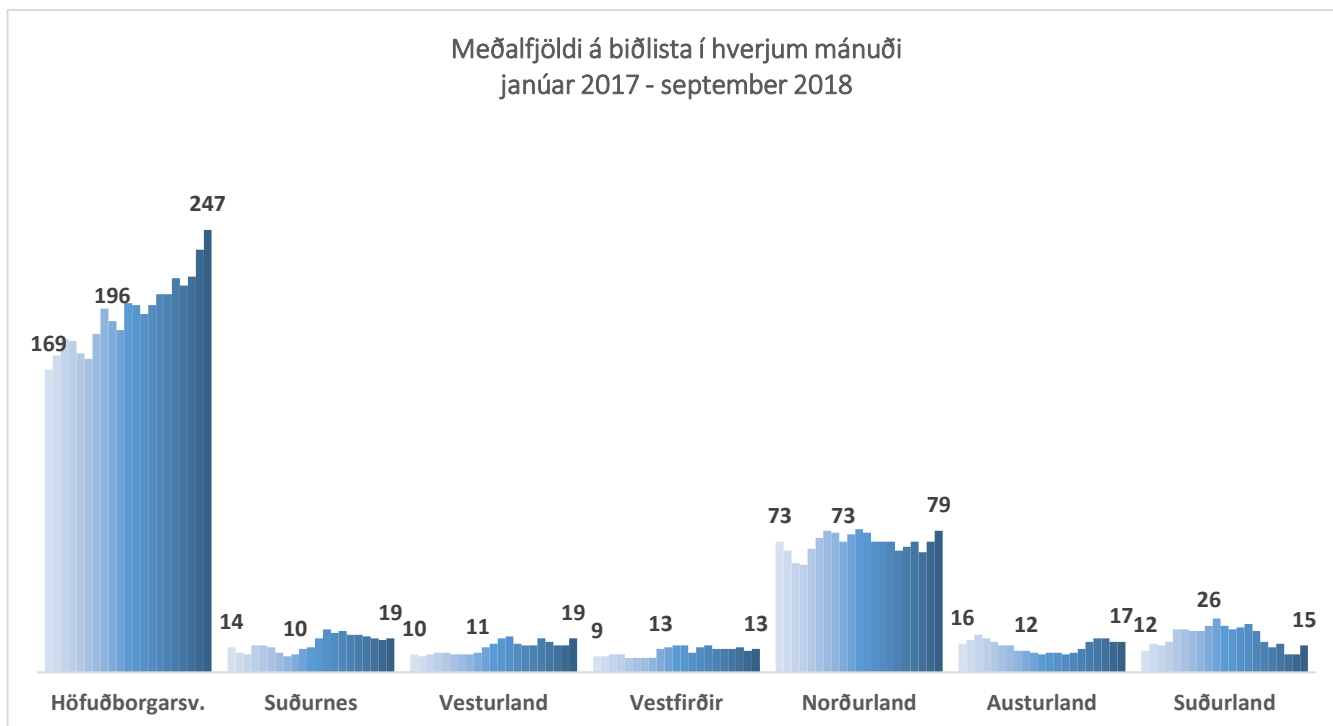
Laura Sch. Thorsteinsson, teymisstjóri úttekta á sviði eftirlits og gæða

Sigríður Egilsdóttir, verkefnisstjóri á sviði eftirlits og gæða

Sigríður Haraldsdóttir, sviðsstjóri heilbrigðisupplýsingasviðs

## Biðlisti

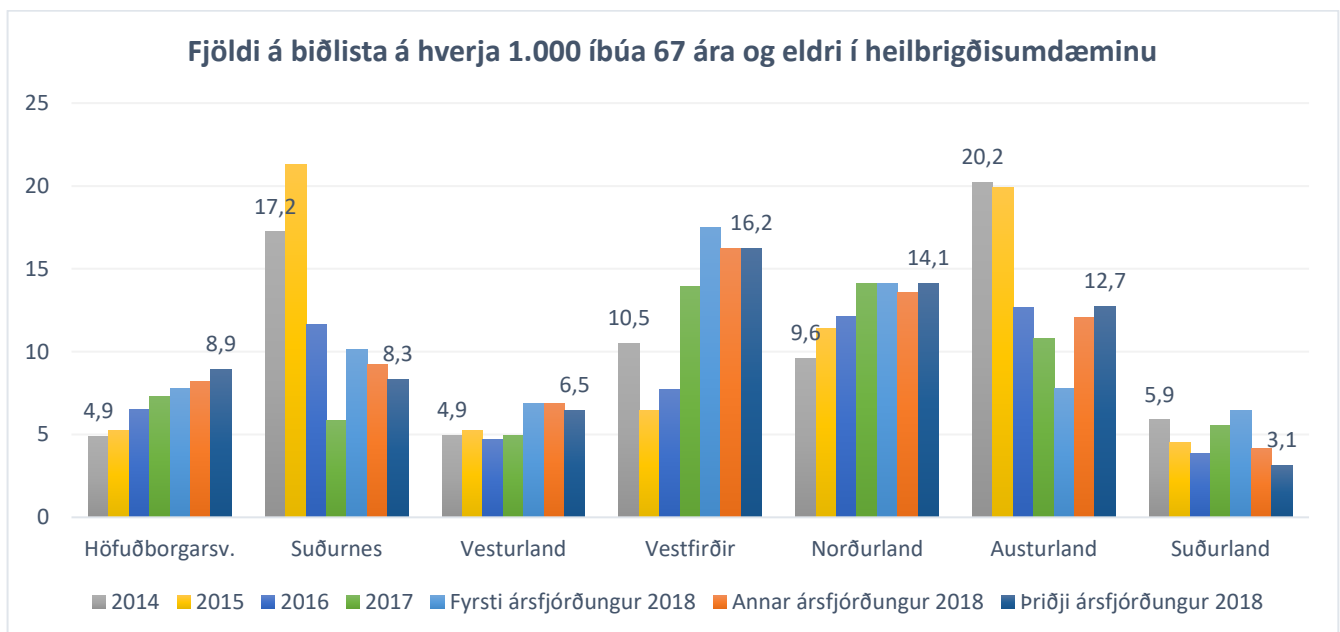
Í janúar 2017 voru að meðaltali 303 einstaklingar á biðlista eftir varanlegri búsetu í hjúkrunarrými. Í september 2017 voru að meðaltali 342 á biðlista og í september 2018 að meðaltali 411. Fjölgun milli september 2017 og september 2018 nemur 20% á landsvísu, en skiptist mismunandi á milli heilbrigðisumdæma.



Mynd 1. Meðalfjöldi á biðlista eftir mánuðum og heilbrigðisumdæmum. Hver súla táknar einn mánuð á tímabilinu janúar 2017 til september 2018. Fjöldatölurnar sem sýndar eru eiga við janúar 2017, september 2017 og september 2018.

Á þriðja ársfjórðungi 2018 voru að meðaltali 386 á biðlista eftir varanlegri dvöl í hjúkrunarrými og íbúaaafjöldi 67 ára og eldri á landsvísu var 42.273 í byrjun árs. Það jafngildir því að 9,1 af hverjum 1.000 íbúum 67 ára og eldri hafi verið á biðlista (9,1/1.000). Hlutfallslega fleiri biðu á Norðurlandi (14,1/1.000\*) en færri á Suðurlandi (3,1/1.000\*)<sup>2</sup> samanborið við landið allt. Ekki er hægt að taka með í samanburð hvers konar þjónustu fólk fær á meðan það er á biðlista eftir varanlegri dvöl í hjúkrunarrými.

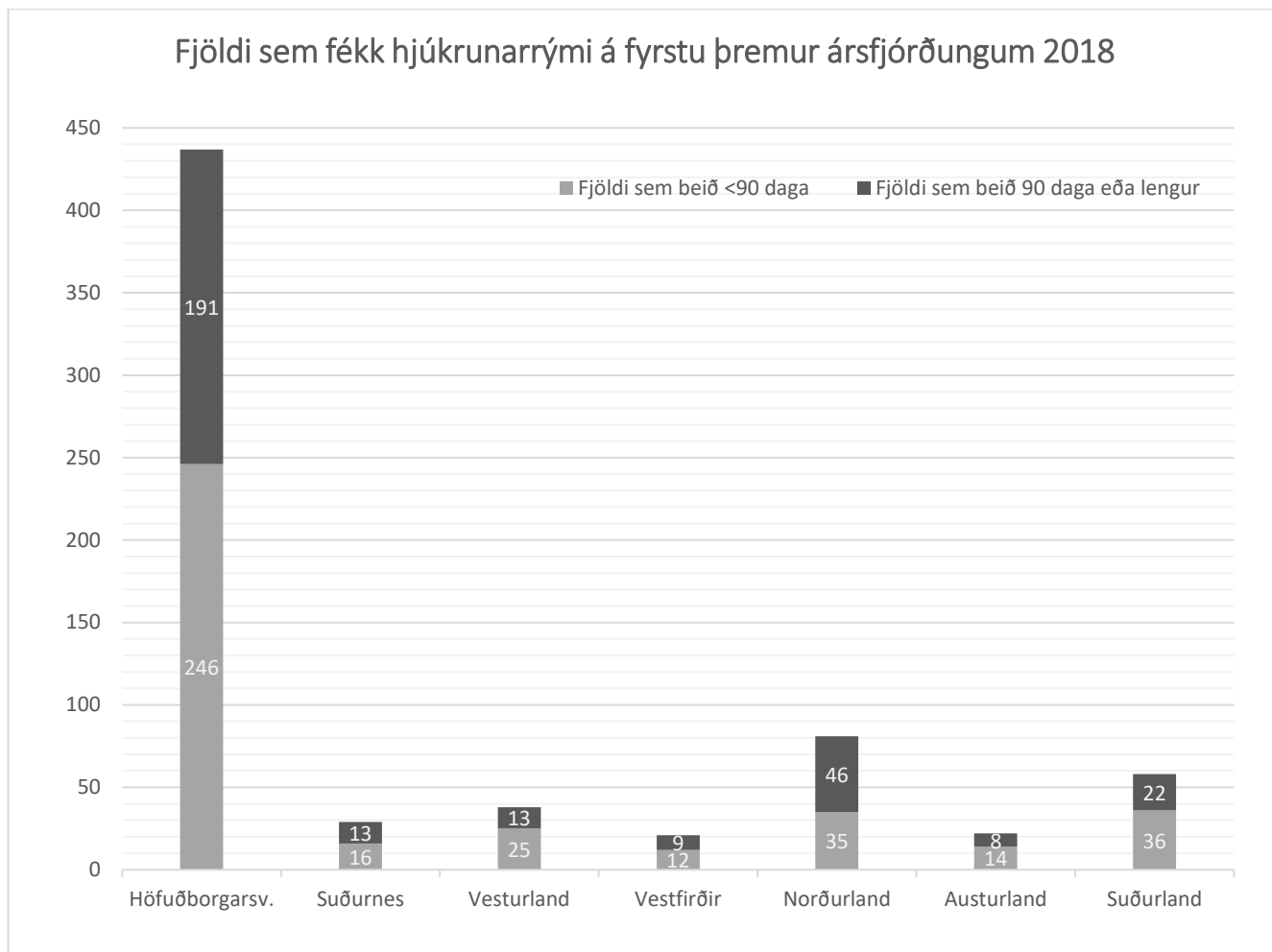
- Á höfuðborgarsvæðinu hefur fjölgað jafnt og þétt á biðlista síðan 2014, á þriðja ársfjórðungi 2018 biðu um 80% fleiri hlutfallslega (8,9/1.000) en árið 2014 (4,9/1.000).
- Á Suðurnesjum voru margir á biðlista 2014 og 2015 en þeim hafði fækkað mikið árið 2017. Fólki sem biður hefur svo fjölgað aftur og er hlutfallið nú svipað og á höfuðborgarsvæðinu (8,3/1.000).
- Árið 2014 voru hlutfallslega fæstir á biðlista á Vesturlandi (4,9/1.000). Á þriðja ársfjórðungi ársins 2018 voru 6,5/1.000 á biðlista, sem er næstlægsta hlutfallið á landsvísu.
- Vestfirðir eru minnsta umdæmið og þess vegna geta litlar breytingar valdið meiri sveiflum þar en í stærri umdæmum. Árið 2014 voru 10,5/1.000 á biðlista en 16,2/1.000 á þriðja ársfjórðungi 2018. Það er hæsta hlutfall á landsvísu á þeim tímamarki en munurinn er ekki tölfræðilega marktækur.
- Á Norðurlandi hefur fjölgað um tæplega helming á biðlista eftir hjúkrunarrými síðan 2014 og er hlutfallið nú marktækt hærra en hlutfall á biðlista á landsvísu (14,1/1.000\*).
- Árið 2014 var hæst hlutfall á biðlista á landsvísu á Austurlandi (20,2/1.000). Fækkað hefur um ríflega þriðjung á biðlista síðan þá, en hlutfallið er enn með þeim hæstu á landsvísu (12,7/1.000).
- Á Suðurlandi hefur hlutfallið lækkað síðan 2014 og var tölfræðilega marktækt lægra en annars staðar á landinu á þriðja ársfjórðungi 2018 (3,1/1.000\*).



Mynd 2. Heildarfjöldi einstaklinga á biðlista á hverja 1.000 íbúa 67 ára og eldri. Miðað er við heilbrigðisumdæmi þar sem einstaklingur óskar eftir að fá hjúkrunarrými. Í flestum tilfellum er það sama umdæmi og viðkomandi er með lögheimili í, en á því geta verið undantekningar. Þá eru einstaklingar á biðlista sem ekki hafa náð 67 ára aldri en eru taldir með þegar hlutfallið er reiknað. Notast er við meðalmannfjölda á ári nema fyrir árið 2018, þar er fjöldi reiknaður út frá mannfjölda í ársbyrjun.

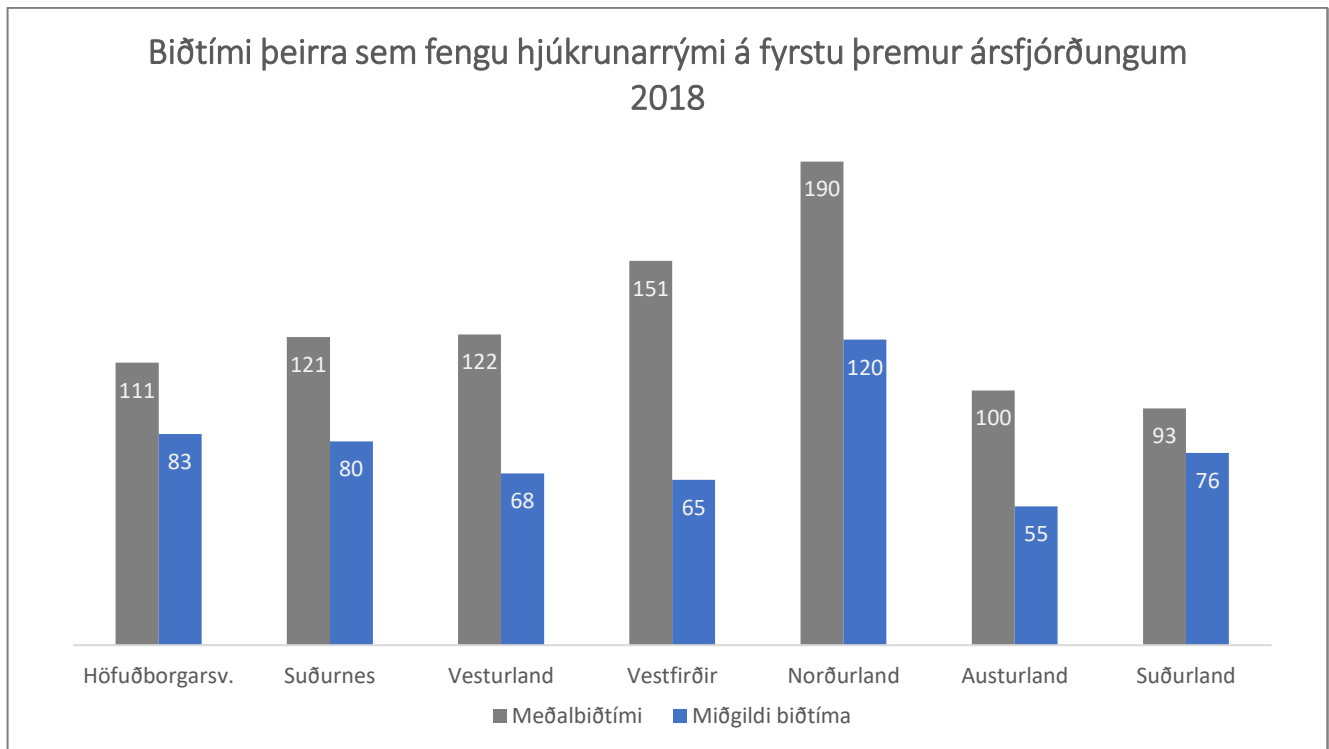
<sup>2</sup> Stjórnumerking þýðir að tölurnar eru tölfræðilega marktækt frábrugðnar hlutfalli á landsvísu (miðað við 95% öryggismörk).

Mynd 3 sýnir fjölda sem fékk hjúkrunarrými í hverju heilbrigðisumdæmi á fyrstu þremur ársfjórðungum ársins 2018. Stór hluti hópsins hafði beðið lengur en 90 daga eftir rýminu, en hlutfall þeirra sem biðu svo lengi var misjafnt milli umdæma.



Mynd 3. Fjöldi sem fékk hjúkrunarrými á fyrstu þremur ársfjórðungum ársins 2018, skipt eftir lengd biðtíma.

Meðalbiðtími þeirra sem fengu hjúkrunarrými á fyrstu þremur ársfjórðungum ársins 2018 var 121 dagur á landsvísu og miðgildi biðtíma 83 dagar. Meðalbiðtími var á bilinu 93-190 dagar en sérlega stuttur eða langur biðtími getur haft töluverð áhrif þegar meðaltal er reiknað. Ef eingöngu er litið til þeirra sem fengu rými í einbýli á höfuðborgarsvæðinu er meðalbiðtími til að mynda um 50 dögum lengri en þegar biðtími þeirra sem fóru í tvíbýli er með í útreikningum. Gagnlegt getur verið að skoða miðgildi biðtíma þar sem áhrif mjög skamms eða langs biðtíma eru ekki jafn mikil. Miðgildi biðtíma þeirra sem fengu hjúkrunarrými á árinu var mjög breytilegt milli heilbrigðisumdæma, á bilinu 55 til 120 dagar.



Mynd 4. Biðtími þeirra sem fengu hjúkrunarrými á fyrstu þremur ársfjórðungum ársins 2018 (dagar).

Heimild: Embætti landlæknis, heilbrigðisupplýsingasvið. Færni og heilsumatsskrá  
 Grunnurinn er „lifandi“, þ.e. breytist dag frá degi. Unnið var með gögn sem voru uppfærð 09.10.2018.  
 Vinnsluaðili: AG