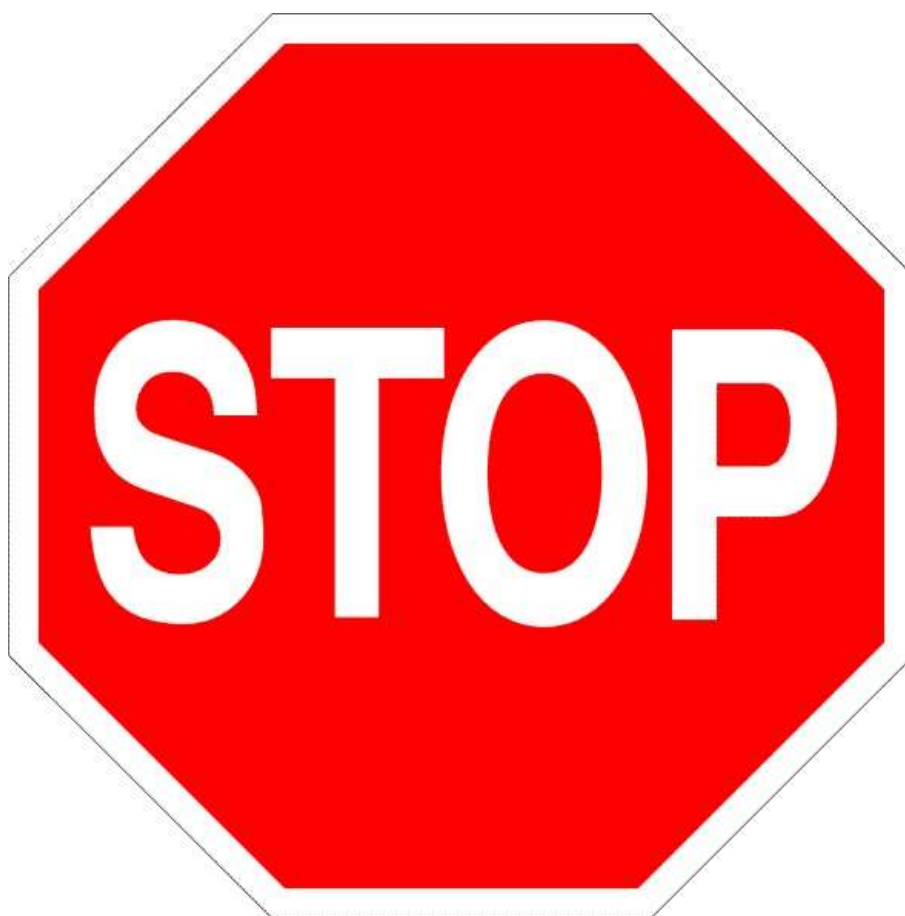




Umferðaröryggisáætlun

Ísafjarðarbær



Tæknideild Ísafjarðarbæjar 2013

Umferðaröryggisáætlun skjalaskipulag

Umferðaröryggisáætluninni er skipt upp í eftirfarandi hluta:

Umferðaröryggisáætlun

Aðalskjal

aðalupplýsingar um:

- Uppbyggingu áætlunarinnar
- Slysátölur
- Markmið um öryggi
- Heimildir
- Undirskriftir

Greiningablöð

Ísafjörður
Hnífsdalur
Suðureyri
Flateyri
Þingeyri

Teikningar

Teikningar fyrir:
- Gatnaskipulag
- Umferðarskilti
- Greiningablöð

Kostnaðaráætlun

Eftir A, B, C
flokkum

Aðalskjal:

Í aðalskjali er allt sem gildir almennt um umferðaröryggisáætlunina. Sérstaklega markmiðið um öryggi íbúanna, um gangandi fólk og þerra öryggi, aðgengi fyrir fatlaða, eldri borgara o.s.frv.

Greiningablöð:

Greiningablöð eru úttekt á ástandi gatna, gangstétta og umferðarmerkja. Gilda þau fyrir eitt ár í senn. Númerkerfi sýnir staðsetningu atburða/athugasemda, ártal og númer athugasemda. Hægt að vísa í nákvæma athugasemd eftir því hvar eða hvenær og hvað um ræðir, þegar lagfæring hefur verið framkvæmd er hún tekin af blaðinu. (Dæmi: Þ1305 merkir að athugasemdin er frá Þingeyri árið 2013 og er númer 5).

Teikningar:

3 sett af mismunandi teikningum fylgja umferðaröryggisáætluninni.

1. Teikningar gatnaskipulags þar sem gatnakerfi er sýnt með flokkun gatna og leyfðan hraða á þeim.
2. Umferðarskilti og staðsetning þeirra sem eru til staðar (núverandi staða).
3. Fylgiteikningar fyrir greiningablöð

Kostnaðaráætlun:

Kostnaðaráætlun sýnir kostnað fyrir 1 ár í senn, flokkað í forganga A, B eða C skv. greiningablöð.



Inngangur



Fátt er ánægjulegra en að fylgjast með starfsfólki leikskólanna fara með smáfólkið í skoðunarferðir um bæinn sinn. Við gatnamót er unga fólkinu sýnt af þeim eldri hvernig haga skuli sér í umferðinni. Umferð í nútímaþjóðfélagi getur verið flókið fyrirbæri og nauðsynlegt að tryggja öryggi vegfarenda sem allra best og ekki síst barnanna, sem eiga að erfa landið.

Ísafjarðarbær hefur ákveðið í samráði við Umferðarstofu að gera áætlun sem miði að auknu umferðaröryggi í bæjarfélaginu. Umhverfisnefnd bæjarins ákvað að skipa hóp til að vinna að áætluninni. Í hópnum eru fulltrúi umhverfisnefndar, Lögreglu, Vegagerðar og Umferðarstofu, en umhverfisfulltrúi Ísafjarðarbæjar stýrði hópnum. Þá var sérfræðingur í umferðar- og öryggismálum fenginn til starfa, Öundur Jónsson, fyrrverandi yfirlögregluþjónn á Ísafirði.

Umferðarmenningu til að fækka slysum eða koma í veg fyrir þau má vissulega bæta. Aukin fræðsla í leikskólum og upp í framhaldsskóla myndi vafalaust hafa mikil áhrif, en það sem snýr að bæjarfélaginu er oft forsenda fyrir fræðslunni, svo sem góð merking gatna. Þá þarf aukið eftirlit með umferðinni sem myndi skapa þann aga sem oft skortir hjá okkur Íslendingum.

Magnús Reynir Guðmundsson

fulltrúi umhverfisnefndar

Umferðaröryggisáætlun þessi var samþykkt í bæjarstjórn Ísafjarðarbæjar

þann: _____

Umferðaröryggisáætlun þessi var staðfest af umferðarstofu

þann: _____

Staðfesting á þátttöku í umferðaröryggisáætlun

Undirritaðir eru fulltrúar Ísafjarðarbæjar sem unnið hafa að Umferðaröryggisáætlun 2013. Þeir eru sammála þeirri meginstefnu sem sett er fram í umferðaröryggisáætlun, m.t.t. öryggis þess félags eða hóps sem þeir eru fulltrúar fyrir. Ágreiningur getur þó verið um afmarkaða þætti þess. Fulltrúar samráðshópsins bera ekki ábyrgð á umferðaröryggisáætluninni, að hluta eða í heild, enda er það á forræði sveitarstjórnar, í samræmi við umferðarlög nr. 50/1987.

Ísafirði, 10. 4. 2013

F.h. umhverfisnefndar Ísafjarðarbær

F.h. lögreglunnar á Ísafirði

F.h. vegagerðarinnar á Ísafirði





Umferðaröryggisáætlun

Ísafjarðarbær



Skutulsfjörður

Tæknideild Ísafjarðarbæjar 2013

Efnisyfirlit:

1	Inngangur og markmið	8
2	Skipulag og áætlun	8
2.1	Verkefnisstjóri	8
2.2	Samráðshópur	8
2.3	Gagnasöfnun	10
2.4	Verk- og tímaáætlun.....	10
3	Slysatölur 2007-2011.....	11
3.1	Slysastaðir.....	11
3.2	Meiðsli	11
3.3	Gangandi fólk.....	11
3.4	Hjólandi fólk.....	11
3.5	Bífhjólslaslys.....	11
4	Stöðumat	12
4.1	Ísafjörður og Hnífsdalur.....	12
4.1.1	Ísafjörður og Hnífsdalur slysakort 2007-2011	12
4.1.2	Úttek á gatnakerfi og gönguleiðum.....	13
4.1.3	Áhersluatriði	14
4.1.4	Ábendingar um úrbætur.....	15
4.2	Suðureyri	17
4.2.1	Suðureyri slysakort 2007-2011.....	17
4.2.2	Úttekt á gatnakerfi og gönguleiðum	18
4.2.3	Áhersluatriði	18
4.2.4	Ábendingar um úrbætur.....	18
4.3	Flateyri.....	19
4.3.1	Flateyri slysakort 2007-2011	19
4.3.2	Úttekt á gatnakerfi og gönguleiðum	19
4.3.3	Áhersluatriði	20
4.3.4	Ábendingar um úrbætur.....	20

4.4	Þingeyri.....	21
4.4.1	Þingeyri slysakort 2007-2011	21
4.4.2	Úttek á gatnakerfi og gönguleiðum.....	22
4.4.3	Áhersluatriði	22
4.4.4	Ábendingar um úrbætur.....	22
5	Viðhald og endurskoðun áætlunar	23
	Heimildaskrá.....	23
	Viðhengi ýmisleg.....	23

1 Inngangur og markmið

Ísafjarðarbær og Umferðarstofa hafa undirritað samning um gerð umferðaröryggisáætlunar. Með samningnum skuldbindur Ísafjarðarbær sig til að gera sérstaka umferðaröryggisáætlun, sem miðar að auknu umferðaröryggi í bæjarfélaginu.

Markmiðið með áætluninni er að auka öryggi allra þeirra sem ferðast um í sveitafélaginu. Stefnt er að fækkun óhappa og slysa í umferðinni, greiðari umferð og því að ökumenn á ökutækjum í eigu Ísafjarðarbæjar verði ávallt til fyrirmyndar í umferðinni.

Umferðarstofa annast fræðslu meðal starfsmanna Ísafjarðarbæjar í samstarfi við forráðamenn bæjarins. Umferðarstofa aðstoðar jafnframt við gerð áætlunarinnar og markmiðum hennar.

Sérstök áhersla verði lögð á aðgerðir í þágu óvarinna vegfarenda, þ.e. gangandi fólks og hjólréiðamanna. Umhverfi skóla, leikskóla, félagsmiðstöðva og íþróttamannvirkja verði metið sérstaklega með tilliti til umferðaröryggis.

Áhersla verði lögð á að umferðarmerkingar verði stórbættar. Gangstéttar verði lagfærðar þar sem gangstéttarhellur eru farnar að gliðna og brotna. Slíkar gangstéttar valda hættu á að fólk hrasí og umferð með barnavagna, barnakerrur og göngugrindur er varasöm. Almenn umferðarfræðsla fyrir alla aldurshópa verði stórefld og ábyrgð og samkennd aukin hjá íbúum bæjarins.

2 Skipulag og áætlun

2.1 Verkefnisstjóri

Ísafjarðarbær

Ralf Trylla umhverfisfulltrui@isafjordur.is S: 540 8000

2.2 Samráðshópur

Stofnaður var vinnuhópur fyrir úrvinnslu umferðaröryggisáætlunarinnar. Í viðhengi má sjá til hverra var leitað var til að fá athugasemdir.

Lögreglan

Hlynur Snorrason hlynur.snorrason@logreglan.is S: 450 3737

Vegagerðin

Geir Sigurdsson geir.sigurdsson@vegagerdin.is S: 522 1000

Umhverfisnefnd

Magnús R. Guðmundsson m.reynir@simnet.is S: 893 3783

Umferðarstofa

Sigurður Helgason siggih@us.is S: 580 2021

Sérfræðingur umferðarmála

Önundur Jónsson kjarrholt6@simnet.is S: 899 4101

Önundur Jónsson var ráðinn til aðstoðar nefndinni þann 25. febrúar og var þá falið að gera úttekt á umferðarmerkingum af öllu tagi í öllum þéttbýliskjörnunum í Ísafjarðarbæ og koma með tillögur til úrbóta. Önundur og Ralf fóru um Þingeyri, Flateyri, Suðureyri, Hnífsdal og Ísafjörð og gerðu frumskoðun á umferðarmálefnum staðanna. Önundur tók mikið magn ljósmynda sem sýna flesta þá staði sem skoðaðir voru. Eru tillögur Önundar í viðhengi með umferðaröryggisáætluninni. Tillögur hans eru ekki fullkomlega tæmandi, því lengi má finna eitthvað sem lagfæra þarf, eða má betrumbæta.

Auk tillagnanna um úrbætur á vegum, gangstéttum og göngustígum eru eftirfarandi tillögur gerðar til að umferðaröryggisáætlun nái því takmarki sem lagt er upp með. Ekki er nóg að hafa plaggið eitt saman, heldur þarf að fá íbúana til að vinna að umferðaröryggi á allan þann veg sem mögulegt er með því að:

- A. Fá starfsmenn leikskólanna í sveitafélaginu til aðstoðar. Þar er brýnt að byrja fræðsluna. Koma á samstarfi við kennara skólanna um skipulagða umferðarfræðslu. Börnunum verði leiðbeint um mikilvægi umferðarinnar og að allir fari eftir reglunum. Þar þarf m.a. að fá foreldrana á slíkan fund með börnunum, til að þeir verði samstíga börnum t.d. er varðar notkun öryggisbelta og farsíma. Lagt er til að lögreglan verði fengin til annast þessa fræðslu.
- B. Koma á skipulagðri umferðarfræðslu í grunnskólum sveitafélagsins í samvinnu við stjórnendur og kennara skólanna. Hafa ákveðna þemadaga í skólunum, þar sem tekin verða fyrir einstök málefni í umferðinni. Umferðarfræðslan á að fjalla, að stærstum hluta, um nærumhverfi þess sem fræðslan beinist að. Lagt er til að fá lögregluna til að aðstoða kennarana við að útfæra og koma af stað því verkefni.
- C. Fá stjórnendur Menntaskólans á Ísafirði til að vera með þemadaga um umferðaröryggi. Þar er sá hópur ökumanna sem er nýbúinn að fá ökuréttindi og er mest á ferðinni og því með mesta slysatíðnina. Lagt er til að ökukennarar verði fengnir til að annast þá fræðslu.
- D. Umferðarfræðsla fyrir eldri borgara. Halda almenna fundi á Hlíf þar sem umferðaröryggi aldraðra verði rætt. Mjög brýnt er að rifja upp ýmislegt sem snýr að öldruðum í umferðinni, sér í lagi fyrir þá sem enn eru að aka bifreiðum. Lagt er til að umhverfisnefnd Ísafjarðarbæjar fái fagaðila til að sjá um þá fræðslu, t.d. ökukennara þá sem starfa í bænum.
- E. Hvetja íbúana til að huga að sínu nánasta umhverfi. Íbúarnir sjái það bera árangur að koma skoðunum sínum á framfæri við bæjaryfirvöld. Lagfæring verði gerð eða viðkomandi svarað á skilmerkilegan hátt. Verði ákveðið að bregðast við tillögu, vinna að henni, er brýnt að strax verði gerð áætlum hvernig eigi að leysa verkefnið og koma því í framkvæmd.
- F. Vekja athygli á öllum breytingum sem sveitafélagið er að gera eða hyggst gera. Ef breyta eða byggja á eitthvað nýtt, þá að kynna það. Fá fjölmiðla til að fjalla um hlutina og birta ljósmyndir af því sem verið er að gera eða gert hefur verið. Uppfæra heimasíðu bæjarins með upplýsingum um hvað til standi að framkvæma.
- G. Senda tvisvar á ári út til bæjarbúa fréttabréf um það sem er á döfinni og hver staða mála er. Þar þarf að vera með hvatning í umferðamálum. Senda út þar með hvatningu til íbúanna að skoða og nýta sér heimasíðu bæjarins.
- H. Efla heimasíðu bæjarins, uppfæra hana reglulega, þannig að hún sé ávallt með ferskar fréttir og myndir úr samfélaginu. Auglýsa síðuna í fjölmiðlum. Hafa stutta hvatningu,

nýja sem oftast, til íbúanna um umferðarmálefni. Styrkja slíkar hvatningar með ljósmyndum og jafnvel fréttatengdu efni úr umferðinni í bænum.

- I. Starfsmenn sveitafélagsins sýni fordæmi með góðakstri. Starfsmenn þjónustumiðstöðvar sveitafélagsins, passi vel upp á að lagfæra umferðarmerki sem skemmast eða aflagast, sama hvaða nafni þau nefnast, Umferðarmerki eða merkingar verði ekki látin drabbast niður heldur lagfærð við fyrsta tækifæri.
- J. Í lögreglusamþykkt bæjarins er bannað að leggja stórum bifreiðum í íbúðargötum. Þess vegna þarf að koma upp, í öllum þéttbýliskjörnunum, sérstökum bifreiðastæðum fyrir stór ökutæki og vísa í þau með umferðarskiltum.

2.3 Gagnasöfnun

Með bréfi til nokkurra einstaklinga og félagasamtaka, auglýsingu í fjölmiðlum og á heimasíðu Ísafjarðarbæjar var óskað eftir ábendingum í tengslum við umferðaröryggi í bæjarfélaginu og vegunum þar á milli. Bréfið má sjá í viðhengi. Íbúafund á að halda og afla frekari tillagna frá bæjarbúum.

Frá umferðarstofu, lögreglu og vegagerð var aflað tölfraðilegra upplýsinga til notkunar við úrvinnslu áætlunarinnar.

Vettvangsferðir voru farnar til að afla upplýsinga um núverandi stöðu gatnamerkinga, vöntunar þeirra og ástands merkinga sem fyrir eru.

2.4 Verk- og tímaáætlun

	2012		2013							
	Nóv.	Des.	Jan.	Feb.	Mar.	Apr.	Maí.	Jún.	Júl.	Ágú.
Undirbúningur	➔									
Stofn. samr. hóp		★								
Vinnufundur 1		★								
Spurningalisti			★							
Stöðu- og greinv.					➔					
Vinnufundur 2			★							
Kortlagning					➔					
Vinnufundur 3						★				
Vinnufundur 4							★			
Íbúafundur								★		
Leiðréttingar							➔			
Yfirlestur								★		
Lokaútgáfa									★	

Markmið vinnufundar #1: Skipta vinnu á vinnuhópa.

Markmið vinnufundar #2: Taka saman niðurstöður.

Markmið vinnufundar #3: Fara yfir fyrstu drög.

3 Slysátölur 2007-2011

Samkvæmt tölum frá Umferðarstofu eru flest slys í Ísafjarðarbæ skráð sem "Engin slys á fólki" meiðslastig 4.

Slysátölur árána 2007 til 2011 sýna eftirfarandi niðurstöður:
Skráð eru 191 slys:

3.1 Slysastaðir

180 slys	áttu sér stað á Ísafirði
3 slys	áttu sér stað á Flateyri
5 slys	áttu sér stað á Suðureyri
3 slys	áttu sér stað á Þingeyri

3.2 Meiðsli

Meiðslastig:

- 1 = Banaslys
- 2 = Alvarlega slasaður/slösuð
- 3 = Lítil meiðsli
- 4 = Engin slys á fólki

Skipting slysanna:

Ekkert banaslys hefur orðið á þessu tímabili innanabæjar

- 5 slys með meiðslastig 2
- 27 slys með meiðslastig 3
- 159 slysmeð meiðslastig 4

3.3 Gangandi fólk

8 slys urðu hjá gangandi fólki.

Skiptingin er þessi:

- 3 slys með meiðslastig 2
- 4 slys með meiðslastig 3
- 1 slys með meiðslastig 4
- 1 slysanna varð á Suðureyri, hin öll á Ísafirði.

3.4 Hjólandi fólk

7 slys urðu hjá reiðhjólamönnum.

Skiptingin er þessi:

- 1 slys með meiðslastig 2
- 6 slys með meiðslastig 3
- Öll slysin urðu á Ísafirði

3.5 Bifhjólaslys

1 slys varð á bifhjóli á Ísafirði með meiðslastig 2

4 Stöðumat

4.1 Ísafjörður og Hnífsdalur



4.1.1 Ísafjörður og Hnífsdalur slysakort 2007-2011

Íbúafjöldi á Ísafirði (póstn. 400 og 401) þann 01. janúar 2013 var 2.670. (Hagstofa Íslands 12.02.2013).



Ísafjörður

Íbúafjöldi í Hnífsdal (póstn. 410) þann 01. janúar 2013 var 218. (Hagstofa Íslands 12.02.2013).



Hnífsdalur



Holta- og Tunguhverfi ásamt Tungudal

▼ Tegund slysa

Umferðastofa | Óhöpp

Teg: Allar tegundir ▼

Banaslys

Alvarlegt slys

Slys með litlum meiðslum

Óhapp án meiðsla

Frá: 01.01.2007

Til: 31.12.2011

4.1.2 Úttek á gatnakerfi og gönguleiðum

Ísfirðingar, Hnífsdælingar og yfir höfuð Vestfirðingar eru miklir göngugarpar. Það hefur ávallt verið siður að ganga mikið, fara í göngutúr. Með því hafa foreldrar vanið börn sín á að velja bestu og öruggustu gönguleiðirnar. Má vafalaust rekja fá slys á gangandi vegfarendum til þessa. En með síauknum straumi ferðamanna verður að líta til mjög aukinnar umferðar í bæjarfélaginu. Ókunnir ökumenn líta meira til umferðarmerkja og annarra leiðbeinandi þátta í umferðinni þegar þeir aka og ganga um, en íbúarnir á svæðinu.

Mikil bót var að gangstígum sem lagðir voru meðfram Skutulsfjarðarbraut og Djúpvegi milli Hnífsdals og Ísafjarðar. Þeir gangstígar eru vel nýttir og tryggja öryggi gangandi og hjólandi mjög mikið.

Þjóðvegakerfið er stórt innan svæðis Ísafjarðarbæjar. Ekki verður farið út í að útlista það m.t.t. úrbóta. Það sem skýrsluhöfundur dettur í hug að nefna hér, er að malaveginir verði heflaðir betur og borið verði reglulega ofan í þá. Flest slys verða þar sem lausamöl, holóttur vegur og þar sem undirlag (grjót) stendur upp úr veginum. Á slíkum köflum er það oftast að ökumenn missa stjórn á bifreiðum sínum, aka útaf eða velta bifreiðum sínum.

Vegrið vantar mjög víða á þjóðvegina á Vestfjörðum. Þetta er liður sem vegagerðin þarf að taka á og setja sér markmið til að laga. Of víða er það sem ekið er á brún hengiflugs eða á bakka hlydýpis, án þess að neinar varnir séu fyrir hendi.

Ekki fer á milli mála að mikilla úrbóta er þörf í sveitafélaginu. Þær úrbætur eru í heild sinni kostnaðarsamar. Engu að síður þarf að ráða bót á mjög mörgu og ekki láta heildarkostnaðinn vax sér í augum. Fyrst er að gera grein fyrir áætluðum heildarkostnaði og síðan hvernig má framkvæma úrbæturnar frá ári til árs uns komið verður "jafnvægi á umferðaröryggi" og þá um leið ákveðna snyrtimennsku á og við götur og gönguleiðir um bæinn.

Ekki er að sjá að stór vandamál séu til staðar í gatnakerfi innan Ísafjarðar og Hnífsdals, þar sem ekki er mikið af umferðarslysum. Umferðarhraðinn innanbæjar er alls staðar 35km/klst. Á Skutulsfjarðarbraut/Djúpvegi er 60 km/klst. hraði leyfður. Djúpvegur á milli Ísafjarðar og Bolungarvíkur er með 80km/klst. leyfðan hraða, en í Bolungarvíkurgöngum er leyfður hraði 70 km/klst. Í jarðgöngunum undir Breiðadals- og Botnsheiðar er leyfður hraði 60 km/klst. Stærstur hluti þeirra ganga er einbreiður og því varasamur allri umferð sem þar fer um. Nýlega (2012) var allur tækjabúnaður og merkingar endurnýjaður í göngunum. Var það til bóta og jók á öryggi vegfarenda um göngin. Bolungarvíkurgöng er ný og umferðaröryggi þar tryggt eins og frekast verður við komið. Þegar komið er að þéttbýlismörkum (Króknum) á Djúpvegi frá norðri, inn til Ísafjarðar er hraðamælir sem sýnir aksturshraðan við mörk á 35km/klst. hraðtakmörkunum. Talsvert er um einstefnuakstursgötur á Eyrinni á Ísafirði. Þung umferð er fyrst og fremst á Hafnarsvæði, Pollgötu og Skutulsfjarðarbraut þar sem vöru- og flutningabílar eiga leið um.

Götulýsing er á öllum götum og er í góðu lagi. Gangstéttar eru á mörgum stöðum mjög illa farnar. Gangstéttarhellur eru brotnar og hafa gliðnað í sundur. Það skapar hættu fyrir gangandi. Sérstaklega er þar átt við eldra fólk og þá sem aka á undan sér vagni, kerru eða göngugrind.

Gangstéttarhellur á Eyrargötu

Steypt gangstétt í Holtahverfi



4.1.3 Áhersluatriði

Áhersluatriði eru leiðir til og frá leikskólum, grunnskólum og íþróttamannvirkjum. Einnig voru skoðuð svæði þar sem gangandi umferð er óvarin þ.e.a.s. engar eða lélegar gönguleiðir eru til staðar. Skoðuð voru sérstaklega þau svæði sem mikil akandi umferð er og gangandi í bland. Einnig voru tekin til sérstakra skoðunar umferðarskilti, götumálning, gangstígar og gangstéttar. Allt eru þetta atriði sem skipta miklu máli fyrir alla umferð, en þó mest fyrir gangandi umferð. Þá má heldur ekki líta hjá hjólandi vegfarendum, sem nýta að stórum hluta sömu svæði og gangandi umferð. Sérstaklega þarf að gera átak í að bæta aðstöðu fatlaðra. Þegar tekið er úr gangstéttarkanti til að auðvelda umferð hjólastóla er ekki nóg að lækka gangstéttarkantinn, eyða þarf öllum brúnum og hafa "óhindrað rennsli" upp og niður af gangstéttinni. Banna umferð ökutækja alveg upp að dyrum leikskólanna. Það er óforsvaranlegt að leyfa akstur upp að útgöngudyrum skólanna þegar foreldrar koma með eða sækja börn sín. Við Sólborg þarf að gera lokanir, sem þó er hægt að fjarlægja með lítilli fyrirhöfn fyrir sjúkra- og slökkvibífreiðar. Setja upp hlið lík því sem eru við gangstéttarnar við Sólgötu/Hafnarstræti. Það er góð lausn.

4.1.4 Ábendingar um úrbætur.

Ekkert hefur verið unnið að endurnýjun umferðarmerkja í Ísafjarðarbæ í mjög mörg ár. Umferðarmerki, útlit þeirra, staðsetning og frágangur er slæmur. Mörg merki hafa verið sett upp fyrir löngu síðan, en umferð verið breytt, götum breytt, og umferð breytt úr vinstri í hægri umferð, án þess að merkingar hafi verið lagfærðar til samræmis. Götumálning er í nokkuð góðu lagi, gangbrautir í miðbæ Ísafjarðar hafa verið málaðar árlega. Þó verður að bæta talsverðu við af gangbrautum og öðrum merkingum á göturnar til að auka öryggi bæði akandi og gangandi umferðar.

Illá farin merking og í hirðuleysi

Mjög snyrtileg merking og falleg



Lagt er til að umferðarhraða innanbæjar verði breytt úr 35 km/klst. í 30 km/klst. Það eru tvö sveitafélög á landinu með 35 km/klst. hraða innanbæjar, Ísafjarðarbær og Stykkishólmur. Með umferðarbreytingunni úr vinstri í hægri umferð 1968, var gerð breyting á almennum umferðarhraða á vegum landsins og hraðinn skilgreindur eins og hann er í dag með umferðarlögum 37. gr. I. nr. 50/1987. Við þá breytingu tóku sveitarfélög upp þá reglu að þegar hraði var tekinn niður fyrir 50 km/klst. innanbæjar, var hann færður í 30 km/klst.

Þessi tillaga er sett fram í fyrsta lagi til að auka umferðaröryggi innanbæjar og svo til að samræma umferðarhraða eins og tíðkast annars staðar á landinu. Ekki verður fram hjá því litið að flestar götur sveitafélagsins eru þröngar og því brýnna að hraði sé sem minnstur. Þar sem leyfður er 35 km/klst. hraði eru ökumenn að aka á allt að 40 km/klst. og taka þá með í reikninginn vikmörk þau sem lögreglan vinnur eftir við hraðamælingar sínar. Verði hraðinn færður niður í 30 km/klst. má reikna með að ökumenn séu að aka á allt að 35 km/klst. þegar þeir hafa tekið vikmörkin með. Þetta er ekki forgangsverkefni, en lagt er til að unnið verði markvisst að því að lækka hraðann í áföngum, með því að taka fyrir hvern þéttbýlisstað fyrir sig, einn til tvo staði í einu. Markmiðið verði að þessi breyting verði að fullu komin á eftir 3 ár. Sjá tilvísun undir handbækur í heimildaskrá þessa rits, þar sem vitnað er í árangur í Reykjavík af lækkingu umferðarhraða.

Eins og segir í lið 4.1.2. hér á undan hefur verið farið um bæinn og merkingar og umferðarmerki skoðuð með það fyrir augum að benda á lagfæringar. Margar ábendingar er þar að finna. Það sem þar er skráð er ekki allt nýlunda. Heldur er verið að skoða allt sem fyrir er og það sem má bæta og þarf að lagfæra. Skjalið skýrir sig að öðru leyti sjálf. Vísað er í fylgiskjal númer 1.

Auk þess er fram kemur í fylgiskjali númer 1, eru eftirfarandi tillögur settar fram:

Lagt er til að starfsmenn áhaldahúss fari reglulega um bæinn og hugi að skemmdum umferðarmerkingum og lagfæri jafnóðum það sem miður fer. Sé umferðarmerki skemmt, skakkt eða ákrotað, er víst að skemmdarvargar leggist frekar á það og skemma meira. Reynslan af því að afmá strax veggjakrot, jafnóðum og það er krotað, hefur sýnt að veggjakrotarinn hættir að krota. "Listaverk" hans er fjarlæggt og hann fær ekki sjálfur að njóta krafsins síns. Hús í niðurníðslu verður fyrir fleiri spellvirkjum um leið og fyrsta rúðan er brotin.

Tréstaurnir sem eru í miðbæ Ísafjarðar eru í mikilli hættu og eru eknir mjög oft niður. Ekki er hægt að fjarlægja þá, það skemmir arkitektúrinn. Hins vegar er möguleiki að mála staurana í skærum áberandi litum. Eins og liturinn er á þeim í dag, falla staurarnir inn í landslagið og sjást því illa.

Lagt er til að hætt verði að mála rörin gul, sem umferðarmerkin er fest á. Þeir staurar sem eru gulir fyrir verði málaðir gráir. Í framtíðinni verði upprunalitur roranna látinn halda sér.

Lagt er til að umferðarmerki verði fest niður með svokölluðum Þorgrímsstaurum í sem allra flestum tilfellum. Styðjast við reglur vegagerðarinnar um frágang allan á umferðarmerkjum sem finna má slóða á í heimildarskrá aftast í riti þessu. Í riti því er bent á að nota sem mest álrör og er tekið undir það.

Ferðamenn sem koma með skemmtiferðaskipum yfir sumartímenn skipta tugþúsundum. Gönguleiðir þeirra er allar ómerktar. Þeir eru því "á róli um allar götur". Eins og lagt er til í greiningunni þarf að mála og merkja gönguleiðir þeirra frá hafnarsvæðinu og upp á Silfurtorg. Öryggi gangandi ferðamanna verður að tryggja sem mest.

Huga að ferðaleiðum fatlaðra um bæinn með því að fjarlægja og minnka allar hindranir sem eru á þeirra leið. Lagt er til að haft verði samband við Svæðisskrifstofu um málefni fatlaðra og þeir beðnir um aðstoð við að undirbúa það verkefni.

4.2 Suðureyri



4.2.1 Suðureyri slysakort 2007-2011

Íbúafjöldi á Suðureyri (póstn. 430) þann 01. janúar 2013 var 281. (Hagstofa Íslands 12.02.13).



Suðureyri við Súdandafjörð

4.2.2 Úttekt á gatnakerfi og gönguleiðum

Suðureyri stendur í fallegu umhverfi og bæjarstæðið er mjög sérstakt og fallegt. Götur bæjarins eru flestar þröngar og þvergötur mjög stuttar, krafa til ökumanna því mikil, þeir verða að sýna mikla varfærni. Akstur stórra bifreiða er talsverður um íbúagöturnar og skapar það hættu fyrir gangandi og hjólandi umferð. Gangandi umferð er mjög aðþrengd, gangstéttar fáar og sumar hverjar mjög mjóar. Akandi og gangandi umferð er ekki nægjanlega vel aðgreind og merkt. Umferðarhraði innan bæjarins er 35km/klst. Á Súgandafjarðarvegi er leyfður 90 km/klst. Grunnskólinn og íþróttahúsið eru á sama stað. Umferð til og frá þeim stað einfaldar leiðir sem tryggja þarf fyrir gangandi og hjólandi umferð.

Að öðru leyti er vísað til úttektarinnar um Ísafjörð, sem eiga við að sama skapi hér, aðgengi fatlaðra og stöðu umferðarmerkinga.

4.2.3 Áhersluatriði

Á Suðureyri er leyfður hraði 35. km/klst. innanbæjar. Eins og á Ísafirði er lagt til að hraðinn verði tekinn niður í 30 km/klst. Þá er mjög brýnt að tryggja sem mest leiðir gangandi og hjólandi umferðar til og frá skólanum og íþróttahúsinu. Það verður að endurnýja og setja upp ný umferðarmerki eins og segir í greinargerðinni, fylgiskjali númer 3. Umferðarmerki þau sem fyrir eru, eru orðin veðruð og sum hver á allt of lágum staurum/rörum. Lagt er til að hætt verði að mála rörin gul sem umferðarmerkin eru fest á. Þeir staurar sem eru gulir fyrir verði málaðir gráir. Í framtíðinni verði upprunalitur röranna látinn halda sér. Vísað er í tillögur um úrbætur varðandi festingar á umferðarmerkjum á vef vegagerðarinnar.

4.2.4 Ábendingar um úrbætur

Göturnar eru flestar endanlega ófrágengnar. Það er búið að setja bundið slitlag á flestar götur. Viðhald á þeim er ekki eins og skyldi og er farið að láta á sjá á mörgum stöðum. Þær götur eða hlutar af götum sem eru ekki með bundið slitlag, eru óþrifalegar og holóttar. Það verður til þess að ökumenn aka út fyrir götuna og stækka forarpollinn, sem fyrir er, smám saman. Varanlegan frágang vantar á göturnar, s.s. steypa kantsteina og laga umferðarmerkingar, svo það eitt sé nefnt. Það er búið að moka flestum kantsteinum í burtu og skemma grasflatir með snjómoksturstækjum.

Til frekari upplýsinga er vísað í greinargerðina í fylgiblaði um Suðureyri.

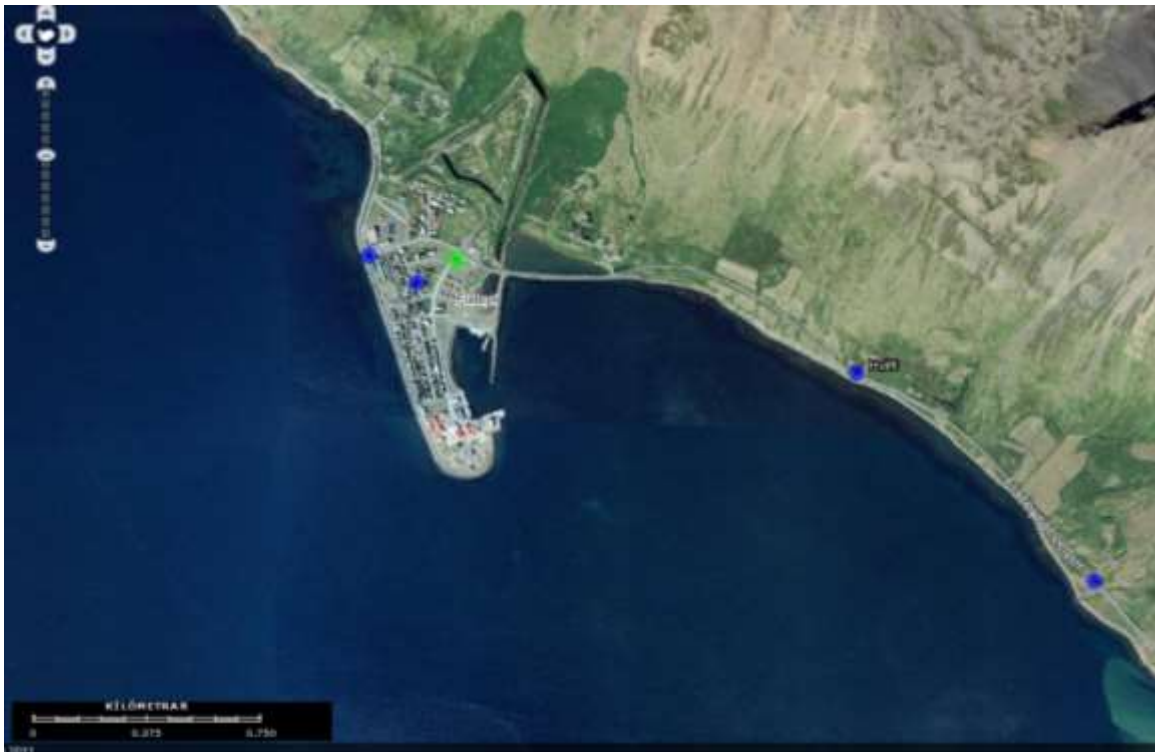


4.3 Flateyri



4.3.1 Flateyri slysakort 2007-2011

Íbúafjöldi á Flateyri (póstn. 425) þann 01. janúar 2013 var 258. (Hagstofa Íslands 12.02.13).



Flateyri

4.3.2 Úttekt á gatnakerfi og gönguleiðum

Byggð á Flateyri stendur öll á flatlendi, engar brekkur eru í bænum. Flestar götur á Flateyri eru sæmilega breiðar og lítið um hættuleg gatnamót. Helst er að umferðarmerkingar séu farnar að láta mikið á sjá.

Götur eru flestar endanlega ófrágengnar. Það er búið að setja bundið slitlag á flestar götur. Viðhald á þeim er ekki eins og skyldi og er farið að láta á sjá á mörgum stöðum. Þær götur eða hlutar af götum sem eru ekki með bundið slitlag, eru óþrifalegar og holóttar. Eyraroddinn er illa farinn og er sóðalegur um að fara. Hann er mjög holóttur og afmörkun gatnanna slæm. Ökumenn eru búnir að útvíkka göturnar þar svo um munar, til að komast hjá dýpstu holunum.

Gangbrautir eru fáar og illa merktar. Kostur er þó að bæði grunnskólinn og íþróttahúsið eru á sama stað og því þarf ekki að tryggja margar leiðir skólabarnanna á leið í og úr skóla. Á Brimnesvegi er enginn markaður gangstígur eða gangstétt. Talverð umferð gangandi er þar um og brýnt að bæta úr með því að marka gönguleiðina.

4.3.3 Áhersluatriði

Á Flateyri er leyfður hraði 35. km/klst. innanbæjar. Eins og á Ísafirði er lagt til að hraðinn verði tekinn niður í 30 km/klst. Þá er mjög brýnt að tryggja sem mest leiðir gangandi og hjólandi umferðar til og frá leikskólanum, grunnskólanum og íþróttahúsinu.

Gangbrautir er brýnt að mála á göturnar og merkja samkvæmt reglum þar um. Þarna stíga börnin fyrstu skrefin í umferðinni og verða góðar umferðarmerkingar þeim veganestið út í lífið. Þarna byrjar fræðslan um siðferðið í umferðinni.

4.3.4 Ábendingar um úrbætur

Eins og fram kemur hér á undan er gatnakerfið, gangstígar og gangbrautir sem brýnast er að lagfæra á Flateyri. Staurar sem umferðarmerki standa á, eru vel flest of lág og skapa hættu fyrir gangandi umferð. Lagfæra merkin til samræmis við rit vegagerðarinnar "Uppsetning umferðarmerkja handbók 2009" sem finna má undir "Handbækur aftast í ritinu.

Til frekari upplýsinga er vísað í greinargerð í fylgiblaði Flateyri.



Holtssandur og Öundur fjörður

4.4 Þingeyri



4.4.1 Þingeyri slysakort 2007-2011

Íbúafjöldi á Þingeyri (póstn. 470 og 471) þann 01. janúar 2013 var 335. (Hagstofa Íslands 12.02.13).



Þingeyri

4.4.2 Úttek á gatnakerfi og gönguleiðum

Gatnakerfi Þingeyrar er í meginatriðum í góðu lagi. Sum gatnamótin eru mjög "opin" og þar með hættuleg gangandi vegfarendum. Gangbrautir vantar sárlega. Gangstéttar sem fyrir eru, hafa ekki verið hannaðar þannig að vegfarendur séu ávallt á gangi á gangstétt eða gangstíg. Gönguleiðir enda of oft á miðri leið, ef svo má að orði komast.

Á borgarfundi þann 26. febrúar 2006 með lögreglustjóra kom skýrt og ákveðið fram hjá íbúum Þingeyrar að meginvandinn er of hraður akstur um Fjarðargötuna. Varðandi akstur stórra bifreiða voru kvartanir meira um hávaða frá þeim á nóttunni. Vörubifreiðar eru að fara um þrengsta hluta bæjarins, í stað þess að þeim sé beint á vegi sem eru "utan við" þessar þrengingar. Þó er það ekki hægt þar sem slíkir vegir eru ekki alls staðar fyrir hendi. Umferð stórra bifreiða skapar ávallt hættu, sama hvar er og því brýnt að koma þeirri umferð sem mest frá gangandi og hjólandi umferð.

4.4.3 Áhersluatriði

Á Þingeyri er leyfður hraði 35. km/klst. innanbæjar. Eins og í öðrum þéttbýlistöðunum er lagt til að hraðinn verði tekinn niður í 30 km/klst. Þá er mjög brýnt að tryggja sem mest leiðir gangandi og hjólandi umferðar til og frá skólunum og íþróttahúsinu. Talsverð umferð gangandi barna er á milli grunnskólans og íþróttahússins á skólatíma. Þá leið þarf að tryggja sem best, með merkingum á gangbrautum og umferðarmerkjum.

4.4.4 Ábendingar um úrbætur

Lagt er til að banna umferð stórra ökutækja um þrengsta hluta bæjarins. Setja upp tvær hraðahindranir á Fjarðargötu. Lagfæra umferðarmerki í samræmi við leiðbeiningar vegagerðarinnar sbr. "Uppsetning umferðarmerkja handbók 2009" undir liðnum Handbækur aftast í ritinu.

Til frekari upplýsinga er vísað í greinargerðina í fylgiblaði fyrir Þingeyri.



Frá Dýrafirði. Hundshorn í Keldudal

5 Viðhald og endurskoðun áætlunar

Endurskoða á áætlunina jafnhliða fjárlagagerð sveitafélagsins á hverju ári. Gera á tillögu til fjárhagsáætlunar það tímanlega að hægt verði að eyrmerkja fé til úrbóta og setja það markmið að áætlunin verði að mestu tæmd árið 2018. Verkefnið þarf að vera í sífelldri endurskoðun og gera þarf ráð fyrir fjármagni á hverju ári til að viðhalda þeim árangri sem náð verður 2018.

Heimildaskrá

Slysakort: <http://www.us.is/slysakort.html>

Umferðaröryggisáætlanir sveitafélaganna: <http://www.us.is/node/673>

Hagstofa Íslands:

<http://hagstofan.is/?PageID=2593&src=/temp/Dialog/varval.asp?ma=MAN03200%26ti=Mannfj%F6ldinn+eftir+p%F3stn%FAmerum%2C+kyni+og+aldri+1998%2D2013%26path=../Database/mannfjoldi/Byggdakjarnarhverfi/%26lang=3%26units=Fj%F6ldi>

Viðhengi ýmisleg

Lög og reglugerðir

Umferðarlög 50/1987: <http://www.althingi.is/lagas/nuna/1987050.html>

Reglugerð um umferðarmerki og notkun þeirra 289/1995:

<http://www.reglugerd.is/interpro/dkm/WebGuard.nsf/aa0d47377abc977400256a090053ff91/032023fdd21ee78000256a080031a289?OpenDocument&Highlight=0,289%2F1995>

Handbækur og fræðandi rit um umferð og umferðaröryggi

Bætt umferðaröryggi í Reykjavík 1996 til 2006 (árangur af 30 km/klst. breytingunni):

http://www.reykjavik.is/Portaldata/1/Resources/framkvaemdasvid/umsvidid/utgefidefni/Baett_umferdaroryggi_Reykjavik_1996_til_2006.pdf

Handbók um umferðarmerki og uppsetningu þeirra: <http://www.vegagerdin.is/upplýsingar-og-utgafa/leidbeiningar-og-stadlar/umferdarmerki/>

Uppsetning umferðarmerkja leiðbeiningar – Handbók:

[http://www.vegagerdin.is/vefur2.nsf/Files/UppsetnUmfMerkja/\\$file/Uppsetning%20umfer%C3%B0armerkja%20-%20Handb%C3%B3k.pdf](http://www.vegagerdin.is/vefur2.nsf/Files/UppsetnUmfMerkja/$file/Uppsetning%20umfer%C3%B0armerkja%20-%20Handb%C3%B3k.pdf)

Leiðbeiningar um hönnun alls sem að reiðhjólum snýr:

http://www.reykjavik.is/Portaldata/1/Resources/umhverfissvid/myndir/skyrlsur/Leiðbeiningar_honnun_hjol.pdf

Til þessara var leitað um tillögur.

Heilbrigðisstofnun Vestfjarða

Tryggingafélög

Menntastofnanir

Flutningafyrirtæki

Ökukennarar

Hjólreiðasamtök

Foreldrafélög

Íbúasamtök

Samtök eldri borgara

Sjálfsbjörg



Greiningablöð:

Ísafjörður:

Niðurstöður af yfirferð um Ísafjörð, þar sem umferðarmerkingar af öllu tagi voru skoðaðar. Tillögurnar eru síðan flokkaðar í forgangsflokka eftir mati hversu áriðandi lagfæringin eða tillagan er. Flokkarnir eru þrír A – B –C.

Númer **Flokkur:** **Skýring:**
verks:

13001 A Í beygjuna Holtabraut – Stórholt vantar stefnuörvar K20.11. Þessar örvar voru á gatnamótunum í upphafi, en smám saman hafa þær skemmst og fóru staurarnir endanlega þegar varnargarðurinn var byggður. Þarna hafa orðið nokkur óhöpp eftir að örvarnar fóru. Á veturna þyrfti að setja framlengingar á staurana svo þeir standi upp úr snjónum.



Gatnamót Holtabrautar og Stórhólts. Varnargarðurinn

13002 A Gera upphækkaða hraðahindrun og mála á hana D02.11 gangbraut, þvert á Stórholt við Holtabraut til að tengja saman útivistarsvæðið við varnargarðinn og Holtahverfið. Setja ný umferðarmerki A20.21 hraðahindrun með öldu og D02.11 gangbraut við báða enda gangbrautarinnar.

13003 A Mála hvíta óbrotna línu kantlína G4 150 á nyrðri vegarhelming Stórhólts, frá Kjarrholti að upphækkuðu gangbrautinni til að tengja göngulínuna frá hverfinu norðan Stórhólts. Þessi óbrotna lína væri til bráðabirgða eða þar til gangstígur yrði að veruleika á þessari leið. Umferðin fer ekki inn í bogann á Stórholti að öllu jöfnu og gangvegur þar meðfram þrengir ekki mikið að, en er góð bráðabirgðalausn.



Beygjan á Stórholti frá Holtabraut að Kjarrholti.

- 13004 B Mála miðlínur og kantlínur gatnamótin Stórholt og Holtabraut.
 13005 B Mála nýja gangbraut þvert á Stórholt við Móholt norðanvert, til að tengja saman strætisvagnbiðstöðina við hverfið austan Stórholtisins. Gangbrautin komi þar sem umferðarmerkið D09.21 biðstöð strætisvagna eða áætlunarbifreiða er núna og úrtakið er á gangstéttinni austan Stórholtis. Færa það merki á réttan stað við biðstöðina sjálfa. Setja ný umferðarmerki beggja vegna gangbrautarinnar D02.11 gangbraut.



Norðurendi Stórholtis. Úrtak á gangstétt og rangar umferðarmerkingar sjást á myndinni.

- 13006 A Taka bæði umferðarmerkin B21.11 bannað að leggja ökutæki sem eru við enda Stórholtis. Bæði merkin eru rangt staðsett. Það gilda almennar reglur um lagningu ökutækja við biðstöðvar strætisvagna sbr. 1. mgr. 28. gr. i. liður laga nr. 50/1987.
 13007 B Mála gangbraut M13 og 6 metra miðlínur á Móholt, Lyngholt og Kjarrholt við Stórholt. Setja umferðarmerkið D02.11 gangbraut við annan enda gangbrautanna á allar göturnar.

- 13008 A Byggja gangstíg/gangstétt meðfram Holtabraut og hluta Stórhólts. Stígurinn á að byrja við Kjarrholt við eystri brún Stórhólts, áfram meðfram nyrðri brún Holtabrautar til austurs og enda við Djúpveg. Mikil gangandi umferð er á þessari leið, jafnt fullorðnir sem börn. Leikvöllurinn neðan við Holtabraut hefur aukið ferð gangandi barna til muna eftir að hann komst í notkun.



Holtabraut til austurs og svæði það sem lagt er til að gangstígurinn komi.

- 13009 A Byggja gangstíg meðfram Djúpvegi frá Árholti að Engidalsvegi 639. Mikil umferð gangandi og trimmandi fólks, er eftir gangstígnum sem liggur meðfram Skutulsfjarðarbraut. Þegar kemur að Árholti vantar gangstíg og því fer fólk út á þjóðvegin, sem alls ekki er gerður fyrir gangandi umferð. Ef göngumaður ætlar að ganga "á móti" umferðinni eins og lagt er til í umferðarlögum þyrfti hann að þvera Djúpveg tvisvar.



Djúpvegur séður til suðurs frá Árholti. Tillaga um legu gangstígs.

- 13010 A Mála gangbraut M13 þvert á Árholt til móts við gangstéttina á Hafraholti. Setja umferðarmerkið D02.11 gangbraut á Árholt að norðanverðu. Þessa tengingu vantar til að tengja gönguleiðarnar saman.



Gatnamót Árholt og Hafrahólts. Lega gangbrautarinnar.

- 13011 C Árholt við Djúpveg. Norðan við gatnamótin er kort af Holtahverfi. Taka þetta kort niður og staurana sem það er fest á. Það er ekki aðstaða á gatnamótunum fyrir ökumenn að rýna í þetta götukort. Upplýsingakortið á að setja á annan og betri stað, t.d. norðan megin við Djúpveginn. Auk þess skyggir kortið á umferðarmerkið sem er að baki þess, þegar ekið er inn á Árholtið.



Árholt séð frá Djúpvegi. Kort af Holtahverfi og umferðarmerki að baki þess.

- 13012 C Holtabraut og Árholt við Djúpveg. Skipta um umferðarskiltin B28.30 í stað B28.35 mörk svæðis þar sem sérstök takmörkun hámarkshraða er þegar ekið er inn á göturnar af Djúpvegi og B26.60 sérstök takmörkun hámarkshraða þegar ekið er út á Djúpveg.
- 13013 B Þegar ekið er austur Árholt að Djúpvegi er ekkert biðskyldumerki að sjá, þar sem það er á bak við girðinguna um húsið að Hafraholti 54. Færa merkið þannig að það sjáist.



Árholt í átt að Djúpvegi. Biðskyldumerkið sést ekki.

- 13014 A Árholt og Holtabraut við Djúpveg. Mála gangbrautIR M13 á Árholt og Holtabraut ásamt biðskyldumerkingu M12. Mála 6 metra miðlínu á Árholt. Setja umferðarmerkin D02.11 gangbraut beggja vegna gangbrautanna.
- 13015 B Djúpvegur og heimreið að bænum Brautarholti. Gatnamótin eru mjög "víð" og erfið fyrir óviðkomandi. Mála biðskyldumerkingu M12 og bogalínur á heimreiðina til að afmarka akveginn. Mála 6 metra miðlínu á heimreiðina. Færa biðskyldumerkið nær heimreiðinni. Merkið er 8 metra til hliðar við veginn sjálfan.



Djúpvegur heimreið að Brautarholti.

- 13016 A Vestfjarðarvegur/Djúpvegur. Mála gangbraut M13 á Vestfjarðarveg við Djúpveg á sama stað og gangbrautirnar eru í dag, ásamt biðskyldumerkingu M12. Setja umferðarmerkið D02.11 gangbraut á báða enda gangbrautarinnar.
- 13017 A Mála gangbraut M13 á Tungubraut þar sem gangstígarnir mætast við sitt hvora vegbrúnina. Setja umferðarmerkið D02.11 gangbraut á báða enda gangbrautarinnar.
- 13018 A Tungubraut/ Djúpvegur. Mála biðskyldumerkingu M12 á Tungubraut.

- 13019 C Tungubraut við Djúpveg. Setja umferðarmerkið B26.60 sérstök takmörkun hámarkshraða, á Tungubraut sunna megin, þegar ekið er í átt að Djúpvegi. Skipta út merkjum B28.35 og setja í staðinn B28.30 mörk svæðis þar sem sérstök takmörkun hámarkshraða er.



Djúpvegur séður af Tungubraut.

- 13020 B Setja biðskyldumerki A06.11 á A og B götu við Tungubraut. Mála á báðar göturnar biðskyldumerkingu M12. Mála miðlínur 6 metra inn á A og B götur. Kvörtunum og ábendingum hefur verið komið á framfæri við bæjaryfirvöld varðandi þessi gatnamót. Tekið er undir þær ábendingar. Talsverð umferð er um A og B götur, þar sem verslanir og fyrirtæki eru við Skeiði.
- 13021 A Tungubraut/Fífutunga/Daltunga/Ártunga. Mála gangbraut M13 á allar þessar götur við Tungubraut. Setja umferðarmerkið D02.11gangbraut við annan enda hverrar gagnbrautar. Þetta er nýtt hverfi og vænta má þess að mikið sé af ungu fólki þarna. Þarna þurfa að vera merktar gangbrautir svo börnin hafi greiða, merкта leið heim.

- 13022 A Tungubraut/B-gata. Mála gangbraut M13 þvert á Tungubraut sunnan við gatnamót við B götu og setja umferðarmerkið D02.11gangbraut við báða enda gangbrautarinnar. Strætisvagnastoppistöð er á B götu, tengja þarf göngubrautina við gangstéttir í Tunguhverfi. Til að full tenging náist þarf að gera stuttan gangstíg vestan við Tungubraut við enda gangbrautarinnar á milli vegarins og gangstígsins sem fyrir er.



B-gata séð yfir Tungubraut að biðskýli strætisvagna. Gangstígur í forgrunni.

- 13023 B Skutulsfjarðarbraut/Skógarbrautir. Það eru tvenn gatnamót við Skutulsfjarðarbraut, rétt við brýrnar. Þessi gatnamót eru mjög ruglingsleg fyrir ókunnuga, hvaða leið á að aka? Þetta má bæta með því að mála hvítar línur sem skýra akstursleiðarnar og segja til um hvað er akbraut og hvað er gangbraut eða biðstöð strætisvagna. Fyrir eru góða merkingar á gangveginum, en akstursleiðarnar óskýrar. Er þörf á tvennum gatnamótum með 20 metra millibili þarna? Djúpvegur og Skógarbrautir ásamt gangstíg.



- 13024 B Skógarbraut efri/Skógarbraut neðri/Múlaland. Setja biðskyldumerki A06.11 á Skógarbraut neðri og Múlaland við Skógarbraut efri. Láta umferðina um Skógarbraut efri njóta forgangs, biðskyldumerki er auk þess á vegi upp í Efri-Skóg. Mun meiri umferð er um Skógarbraut efri. Eyða verður óvissu fyrir ökumenn sem aka um þennan veg.

- 13025 A Fjarlægja 35 km umferðarmerki sem er við austanverðan veginn upp í Efri Skóg. Þetta merki er óþarft að öllu leyti og villandi. Fyrimælin um ökuhraða eru til staðar þegar ekið er inn í hverfið.
- 13026 C Skutulsfjarðarbraut/Skógarbraut efri. Setja (skipta um) umferðarmerkin B28.30 mörk svæðis þar sem sérstök takmörkun hámarkshraða sem ökumenn sjá er þeir aka inn á Skógarbraut og umferðarmerkið B26.60 sérstök takmörkun hámarkshraða, þegar ekið er í átt að Skutulsfjarðarbraut. Biðskyldumerkið sem er á Skógarbraut efri þarf að færa á réttan stað og mála biðskyldulínu M12 þar við. Merkið er of sunnarlega. Gatnamótin eru illa skilgreind þar sem engir kantsteinar eða málning afmarkar akstursleiðina. Mála hvítar línur sem afmarka akbrautirnar á gatnamótunum og 6 metra miðlínu á Skógarbraut.



Djúpvegur séð af Skógarbraut efri. Akstursleið illa skilgreind.

- 13027 A Mála gangbraut M13 þvert á Skógarbraut, sem tengir gangstígana sunnan og norðan megin við veginn saman. Setja umferðarmerkið D02.11 gangbraut á báða enda gangbrautarinnar.
- 13028 C Setja þverslá K20.31 á eystri brún Skutulsfjarðarbrautar til móts við Skógarbraut. Afmarkar betur þjóðveginn og að þarna skuli vera 90° beygja til beggja handa. Fari ökumenn framaf er það fjaran og sjórinn sem taka við, hætt við slysi ef slíkt kemur fyrir.
- 13029 A Mála gangbraut M13 og setja umferðarmerki D02.11 gangbraut á innakstur að Netagerðinni og Kubbb. Mála biðskyldmerkingu M12 á götuna innan við gangbrautina.
- 13030 A Seljalandsvegur/Skutulsfjarðarbraut. Mála gangbraut M13 á Seljalandsveg ásamt biðskyldumerkingu M12 og 6 metra línu á miðja götuna. Setja umferðarmerkið D02.11 gangbraut á annan enda gangbrautarinnar.
- 13031 C Skutulsfjarðarbraut/ Seljalandsvegur. Breyta hraðamerkjum á Seljalandsvegi þannig að við innakstur af Skutulsfjarðarbraut sé skiltið B28.30 en við útakstur sé skiltið B26.60.

- 13032 A Mála hvíta línu kantlína G150 á Stakkanes að sunnanverðu, frá gangstíg við Orkubúið, vesturenda, að enda gangstígs við spennistöð, austurenda. Þessi lína yrði til að afmarka akbraut og gangveg um götuna.
- 13033 A Skutulsfjarðarbraut/Vallartún. Mála gangbraut M13 og 6 metra miðlínu á Vallartún ásamt biðskyldumerkingu M12. Setja umferðarmerkið D02.11 gangbraut við annan enda gangbrautarinnar.
- 13034 C Umferð sem ekur inn á Vallartún af Skutulsfjarðarbraut sjái umferðarskilti B28.30 og umferð í gangstæða átt sjái umferðarmerki B26.60.
- 13035 A Skutulsfjarðarbraut/Íþróttahúsið. Lagfæra umferðamerkingar við útakstur frá Íþróttahúsinu á Skutulsfjarðarbraut. Merkin eru skemmd og skökk og þurfa mikla "andlitslyftingu". Mála biðskyldumerkingu M12 á báðar leiðarnar. Mála bifreiðastæðin með hvítum línunum.
- 13036 A Skutulsfjarðarbraut/Menntaskóinn. Þar er gert ráð fyrir einstefnu í sitt hvora áttina á aðkeyrslunum. Lagfæra merkin og mála gangbraut M13 þvert á aðkeyrslunar ásamt umferðarmerkinu D02.11 gangbraut við annan enda gangbrautanna. Biðskyldumerkingu M12 á útakstursleiðina.
- 13037 C Skutulsfjarðarbraut vestan við hringtorgið. Umferð sem ekur til austurs sjái umferðarmerkið B28.30 (breyttur ökuhraði).
- 13038 C Seljalandsvegur/Skiðavegur. Umferð sem ekur til vesturs á Skiðaveg verði heimilað að aka á 60 km/klst. skilti þar B26.60. Umferð sem kemur Skiðaveg til austurs fái skilti B28.30.
- 13039 A Seljalandsvegur frá húsi nr. 67 og út að Bæjarbrekku. Bifreiðastöður eru bannaðar frá húsi nr. 67 út að Miðtúni. Bæta stöðubanni við frá Miðtúni út að Bæjarbrekku. Setja fjögur ný umferðarmerki B21.11 bannað að leggja ökutæki ásamt viðeigandi undirmerkjum J01.52 og J01.61 stefnur sem bann eða leiðbeining á við. Jafnframt þarf að mála hvíta óbrotna línu á syðri vegbrún á Seljalandsvegi alla þessa leið. Bifreiðastöður á þessum vegarkafli hafa verið vandamál. Vegurinn er þröngur og býður ekki upp á að bifreiðastöður séu leyfðar beggja vegna götunnar.



Seljalandsvegur séð frá Miðtúni.

13040

A

Það eru tvær biðstöðvar strætisvagna við Seljalandsveg til móts við hús nr. 4 og 24. Mjög slæm aðstaða er fyrir farþega að bíða eftir vagninum. Koma þarf upp aðstöðu, skýli, á báðum stöðunum. Mála gangbraut þvert á Seljalandsveg við biðstöðvarnar og setja gangbrautarkerki D02.11 beggja vegna gangbrautanna.



Seljalandsvegur séð frá húsi númer 24.

Aðstaðan við Seljalandsveg 4, snjóruðningar og slæmt skyggni.





Strætisvagnabiðstöðin við Seljalandsveg 4 í góðu veðri.

- 13041 A Seljalandsvegur/Bæjarbrekka/Hlíðarvegur/Urðarvegur. Lagt er til að breyta umferðarréttinum um gatnamótin á eftirfarandi veg. Fjarlægja stöðvunarskyldumerkið B19.11 á Seljalandsvegi en setja í staðinn umferðarmerkið J14.11 leið aðalbrautar á vegamótum. Það merki þarf að koma innar (ca 10 metra) en stöðvunarskyldan er í dag. Sams konar umferðarmerki á að setja í Bæjarbrekkuna, 10 metrum sunnan við vegamótin við Hlíðarveg. Mála gangbrautirnar M13 eins og þær eru og stöðvunarlínurnar M11 á Urðarveg og Hlíðarveg, en afmá stöðvunarlínuna sem er á Seljalandsvegi. Gangbrautarmerki D02.11 þarf á þrjá staði við gatnamótin. Umferð sem fer um þessa beygju, Seljalandsvegur Bæjarbrekka á að hafa forgang m.a. þar sem strætisvagn ekur þar um, greiða götu hans sem mest.



Seljalandsvegur, Urðavegur, Bæjarbrekka séð af Hlíðarvegi.

- 13042 B Vallartún/Sætún. Mála gangbraut M13 þvert á Sætún við Vallartún. Setja umferðarmerkið D02.11 gangbraut við annan enda gangbrautarinnar.

- 13043 B Miðtún. Mála gangbrautina M13 við hús númer 17 og setja umferðarmerkið D02.11 gangbraut við annan enda gangbrautarinnar.
- 13044 A Miðtún/Seljalandsvegur. Gatnamótin þar eru mjög "víð" og alveg ómerkt. Þar vantar umferðarmerkið A06.11 biðskylda við eystri brún Miðtúns. Mála miðlínu, biðskyldumerkingu M12 og línur á brún akbrautarinnar sem afmarka akveginn um gatnamótin. Þetta er brýnt til að ökumenn geti fylgt reglum um leið ökutækja um gatnamót.



Gatnamót Miðtúns og Seljalandsvegs. "Mjög opin" og án umferðarmerkja.

- 13045 A Banna lagningu bifreiða á eystri vegabrún Vallartúns og áfram upp Miðtún að Seljalandsvegi. Umferðarmerkið B21.11 bannað að leggja ökutæki verði sett á sömu stöng og B28.35 (B28.30). Til áherslu verði annað umferðarmerki B21.11 sett til móts við Miðtún 16 með undirmerki J01.61 stefnuörvar. Með þessu er verið að banna bifreiðastöður ökumanna sem leggja þarna m.a. til að horfa á knattspyrnuleiki og skapa hættu, þar sem börn eru á ferð á milli bifreiðanna og út á götuna.



Vallartún séð af Miðtúni að Skutulsfjarðarbraut.

- 13046 A Engjavegur/Urðarvegur. Mála gangbraut M13 þvert á Engjavegin við Urðarveg og setja umferðarmerkið D02.11 gangbraut við annan enda gangbrautarinnar. Þarna vantar umferðarmerkið D07.1J einstefna vestan megin á Engjavegin.
- 13047 B Engin þörf er á merkingum á Engjavegi varðandi lagningu ökutækja á syðri vegarhelmingi. Mikil bót væri að mála strik, kantlínu G4 100 á nyrðri vegarhelming til að beina lagningum þangað og að bifreiðum verði lagt eins og sýnt er með umferðarmerki J08.11 bifreiðastæði, samsíða akbraut. Óþarfi að setja umferðarmerkið við götuna.
- 13048 A Mála gangbraut M13 og biðskyldumerkingu M12 á Engjaveg við Seljalandsveg. Þar eru tvö umferðarmerki B01.21 innakstur bannaður. Laga þarf annað merkið, á eystri vegarbrún, færa það nær gatnamótunum. Hitt er farið að láta á skjá og þarf að skipta um það. Setja umferðarmerkið D02.11 gangbraut við annan enda gangbrautarinnar.



Gatnamót Engjavegs og Seljalandsvegs.

- 13049 A Urðarvegur. Rétt ofan við hús númer 10 er umferðarmerkið **A20.11 Ósléttur vegur** ásamt undirmerki. Þetta umferðarmerki á að nota þar sem vegur er ósléttur eða þar sem slitlag er skemmt og holótt. Þarna ætti að vera umferðarmerkið A20.21 hraðahindrun með öldu. Lagt er til að merkið verði tekið niður ásamt umferðarmerkinu B21.11 bannað að leggja ökutæki, stöngin fjarlægð. Umferðarmerkið B21.11 er á röngum stað þarna þar sem gatnamót eru rétt vestan við merkið og upphefja bannið. Setja nýja stöng rétt austan við hraðahindrunina. Þar á verði á toppi umferðarmerkið B21.11 bannað að leggja ökutæki. Þar undir, á sömu stöng verði umferðarmerkið A20.21 hraðahindrun með öldu. Undirmerki er þá óþarft. Umferðarmerkið A20.21 á að vera við hindrunina sjálfa en ekki langt frá henni. Samsvarandi merki A20.21, þarf að setja við hinn enda hraðahindrunarinnar fyrir þá öikumenn sem aka í gagnstæða átt.



Umferðarmerkið holóttur eða ósléttur vegur. Rangar upplýsingar.

- 13050 A Urðarvegur. Tvær aðrar hraðahindranir eru á Urðarvegi. Þær eru einnig merktar með umferðarmerkjum **A20.11 Ósléttur vegur**. Þessi merki eru langt frá þeim stöðum sem þau eiga að vara ökumenn við. Taka öll merkin niður og setja nýjar stangir rétt við endann á hraðahindrununum í akstursstefnu. Á hverja stöng á að setja umferðarmerkið **A20.21 hraðahindrun með öldu**. Alls eru þetta 6 umferðarmerki sem koma þurfa á Urðarveginn. Mála þarf allar öldurnar með hvítum þverlínunum e-k gangbrautarlínunum, en þó langsum á götuna, þar sem ekki er um gangbrautir að ræða þarna. Þessa breytingu er mjög brýnt að gera sem allra fyrst, þar sem um rangar merkingar er að ræða og það á marga vegu. Sjá athugasemd Í-13049 um sama mál.



Rangar merkingar á Urðarvegi. Ósmekklegr uppsetning merkjanna.

- 13051 A Banna bifreiðastöður á eystri vegarhelmingi Hlíðarvegs alla leið frá Bæjarbrekku og á enda götunnar. Eitt umferðarmerki B21.11 bannað að leggja ökutæki þarf að setja við hús nr. 2, önnur eru til staðar.



Hlíðarvegur séð frá Seljalandsvegi.

- 13052 A Mála þarf línur fyrir bifreiðastæði á nyrðri helming Hlíðarvegs samkvæmt J08.11 bifreiðastæði, samsíða akbraut. Það er tvístefna á Hlíðarvegi og gatan mjög þröng. Ökumenn leggja bifreiðum sínum skáhallt við nyrðri vegbrún. Með því að afmarka og leiðabeina ökumönnum um lagningu eykur það umferðaröryggi til muna. Nóg er af bifreiðastæðum fyrir íbúana í götunni, bæði á heimkeyrslum þeirra og á nyrðri vegbrúninni.



Hlíðarvegur séð frá eystri enda vegar. Mjög slæmar bifreiðastöður.

- 13053 A Hjallavegur við Hlíðarveg. Götuskiltið (nafn götunnar) þar er hulið trjágróðri. Merkið þarf að færa frá girðingunni. Þar vantar umferðarmerkið D08. J 1 botngata.

- 13054 A Mála óbrotna línu á suðvestur horn gatnamótanna



Hjallavegur/Hlíðavegur. Bifreiðastæðin og gatnamótin renna nánast saman í eina breiðu og gatnamótin því "of víð". Mála óbrotna línu í beygjuna vestanverða og 6 metra miðlínu á Hjallaveg. Með þessu verða gatnamótin skýrari. Þarna gildir almennur umferðarréttur 3.mgr. 25. gr. l. nr. 50/1987.

Hjallavegur Hlíðavegur "of víð" gatnamót. Trjágróður hindrar útsýni.

- 13055 B Túngata/Bæjarbrekka/Hafnarstræti/Torfnæs. Það er stöðvunarskylda á Túngötu, en á Torfnæsi er biðskylda, sömu gatnamótin með álíka útsýni yfir gatnamótin, þ.e. skerti. Breyta biðskyldunni í stöðvunarskyldu á Torfnæsi. Mála gangbraut M13 og stöðvunarlínu á Túngötu og Torfnæsi. Gangbrautin á Hafnarstrætinu, rétt sunnan við gatnamótin, er á óheppilegum stað. Færa hana að gatnamótunum. Mála gangbraut M13 á Bæjarbrekku og Hafnarstræti við gatnamótin. Setja umferðarmerkið D02.11 gangbraut við enda gangbrautanna, fjögur merki.
- 13056 A Mála öll bifreiðastæði við FSÍ og Hlíf, gangbraut M13 á hraðahindrun á Torfnæsi og setja umferðarmerkið D02.11 gangbraut við báða enda gangbrautarinnar. Umferðarmerkið A20.21 hraðahindrun með öldu er of langt frá hindruninni. Þetta umferðarmerki má vera á sama staur og D02.11 gangbraut. Banna bifreiðastöður á nyrðri vegarhellingi Torfnæs. Með því að setja umferðarmerkið B21.11 bannað að leggja ökutæki ofan við umferðarmerkið A11.21 umferð gangandi, sem er á ljósastaur til móts við eystri endann á Hlíf. Þetta umferðarmerki leyfir að bifreiðar stöðvi og hleypi farþegum út og inn. Eins leyfir það að losa og lesta bifreiðar. Það er hins vegar bannað að leggja bifreiðum.



Torfnæs séð að til vesturs.

- 13057 A Starfsmenn leikskólans Sólborgar hafa bent á hættuna af því að leyfa akstur bifreiða meðfram leikskólanum, alveg upp á dyrum skólans. Þær

áþendingar er tekið undir. Það er mikil slyshætta á því einu að hleypa akandi umferð upp að útihurð skólans. Bifreiðastæðin við enda hússins þjóna að fullu foreldrum sem koma á staðinn með börnin sín. Lagt er til að rætt verði sérstaklega við starfsmenn skólans og komist að niðurstöðu um úrbætur. Með því að horfa á ökumenn koma að og frá skólanum á álgastímum, styrkir það skoðun skýrslugjafa að banna eigi umferð meðfram skólanum.

- 13058 A Túngata/Hallabrekka/ Eyrargata. Mála gangbraut M13 og stöðvunarlínu M11 á Hallabrekku og setja umferðarmerkið D02.11 gangbraut við annan enda gangbrautarinnar. Mála stöðvunarlínu M11 á Eyrargötu.
- 13059 A Túngata/Króksbrekka. Mála biðskyldumerkingu M12 á Króksbrekku. Mála gangbraut M13 og setja umferðarmerkið D02.11 gangbraut við annan enda gangbrautarinnar.
- 13060 A Bifreiðastæði á eystri vegarhellingi Túngötu frá Hafnarstræti að húsi nr. 12. Mála línur sem svara til umferðarmerkisins J08.11 bifreiðastæði, samsíða akbraut. Bifreiðum er illa lagt, skálagt og skapa mikla hættu í umferðinni með því að þrengja götuna til muna að óþörfu. Að sama skapi er næsta athugasemd byggð á sömu rökum.
- 13061 A Bifreiðastæði á austanverðri Túngötu frá Eyrargötu framan við fjölbýlishúsið nr. 18 og 20. Mála þar línur sem svara til umferðarmerkisins J08.11 bifreiðastæði, samsíða akbraut. Við vesturendann á húsinu eru næg bifreiðastæði fyrir allar þær bifreiðar sem tilheyra húsinu. Breyting þessi mjög brýn vegna umferðaröryggis á þessum kafla götunnar. Óþarfa þrengingar á Túngötu.



Myndir sýnir hvað akandi umferð er aðþrengd við Túngötu 18 og 20.

- 13062 A Á Túngötu vestanverðri eru bifreiðastöður bannaðar alla götuna. Umferðamerkin B21.11 bifreiðastöður bannaðar eru til staðar, en ekki

rétt staðsett. Þau þarf að færa á rétta staði og laga umgjörð þeirra, best að endurnýja þau, þau eru slitin og illa farin.

- 13063 A Túngata/Fjarðarstræti. Mála gangbraut M13 þvert á Túngötu ásamt biðskyldumerkingu M12 og setja umferðarmerkið D02.11 gangbraut við báða enda gangbrautarinnar.
- 13064 A Hnífsdalsvegur, rétt utan við hús númer 1 eru tvö gangbrautarkerki D02.11. Einhvern tímann var þessara umferðarmerkja þörf, en núna gefa þau villandi upplýsingar og brýnt að fjarlægja þau.
- 13065 A Á Hnífsdalsvegi við hús númer 27 slitnar leið gangstígs sem þar er. Mála hvíta óbrotna línu kantlína G4 150 meðfram húsinu á hverju ári. Línan er fyrir í dag, en slitnar þar sem ekið er eftir henni af öikumönnum bifreiða.



Hnífsdalsvegur 27 og gangvegur sunnan við húsið.

- 13066 C Hnífsdalsvegur inna við hús nr. 13 er umferðarmerkið B28.35. Breyta þar í B28.30 samkvæmt tillögu um breytingu á umferðarhraða í bænum.
- 13067 A Fjarðarstræti við hús nr. 57 til 59. Þar er strætisvagnabiðstöð. Mála gangbraut M13 þvert á Fjarðarstræti til móts við biðstöðina og umferðarmerkið D02.11 gangbraut við báða enda gangbrautarinnar.
- 13068 A Mála hvítar línur (100 mm) þvert á útakstur af bifreiðastæði frá húsi nr. 57. til 59 til að afmarka göngubrautina á milli gangstéttanna meðfram götunni.
- 13069 A Mála og skerpa þar með gangbraut M13 sem er á Eyrargötu við Eyrarskjól.
- 13070 A Eyrargata er botngata til suðurs. Kantsteinn sem hindrar umferð út á Fjarðarstræti er vart sjáanlegur. Þar þarf að koma e-k grindverk sem skilur að þjóðvegahluta Fjarðarstrætis og Eyrargötu. Þarna er beygja á Fjarðarstræti og skert útsýni. Þessi lokun yrði til að auka umferðaröryggi á þessum stað.



Eyrargata séð frá Fjarðarstræti. Mjög lágur kantur aðskilur göturnar.

- 13071 A Fjarðarstræti /Hafnarstræti. Mála árlega allar gangbrautir M13, á báða enda gatnanna Sólgötu, Hrannargötu, Mánagötu, Mjallargötu, Pólgötu og Norðurveggar, þar sem þær koma að Fjarðarstræti og Hafnarstræti. Mála biðskyldumerkingu M12 innan við allar gangbrautirnar við öll gatnamótin. Endurskoða og bæta úr merkingum gangbrautanna á þessum gatnamótum. Alls staðar verði umferðarmerkið D02.11 gangbraut.
- 13072 A Sólgata/Fjarðarstræti. Biðskyldumerkið sem er út við Fjarðarstrætið er ónýtt, það er illa slitið og merkingar nánast afmáðar.
- 13073 A Sólgata. Umferðarmerkið B21.11 er á röngum stað og merkingarlaust þar sem það er við hús nr. 4. Færa merkið að húsi númer 8.



- 13074 B Sólgata séð til vesturs. Umferðarmerkið B21.11. Sólgata. Mála bifreiðastæðin vestan megin á Sólgötuna. Hafa hvítu línuna meðfram götunni breiðari 150 millimetra kantlínu G4 150 markar brún akbrautar. Afmarka þar með skýrari hætti hvar má aka og hvar má leggja og hvernig. Samanber J08.11 bifreiðastæði, samsíða akbraut. Sólgata er mikil umferðargata og því brýnt að merkingar séu skýrar og ökumenn átti sig fljótt og auðveldlega á hvar umferðin á að ganga. Mála tölustafina 30 á eystri enda akbrautarinnar, stórum stöfum um leið og hraðamörkum verður breytt samkvæmt tillögu þar um.
- 13075 B Hrannargata/Hafnarstræti. Vantar einstefnumerki D07. Í einstefna við gatnamótin.
- 13076 B Hrannargata. Tvö umferðarmerki B21.11 eru á vestri brún götunnar. Taka merkið sem er við hús nr. 7. Færa hitt merkið nær Hafnarstræti. Þá gildir bannið alla götuna. Mála bifreiðastæðin austan megin á Hrannargötu. Hafa hvítu línuna meðfram götunni breiðari 150 millimetra kantlínu G4 150) markar brún akbrautar. Afmarka þar með skýrari hætti hvar má aka og hvar má leggja og hvernig. Samanber J08.11 bifreiðastæði, samsíða akbraut.

- 13077 A Hrannargata/Fjarðarstræti. Gangbrautin þar er mjög hættuleg. Setja skáhlið við báða enda gangbrautarinnar, líkt og eru á Sólgötu við Hafnarstræti. Mála "gangandi karl" á akbrautina rétt áður en komið er að gangbrautinni, til áherslu þeirri hættu sem er þar.
- 13078 B Mánagata/Hafnarstræti. Þar vantar umferðarmerkið D02.11 gangbraut.
- 13079 A Mánagata. Þar er bifreiðum lagt meðfram eystri brún götunnar skáhallt. Þessi staða þrengir mjög götuna, þó einstefna sé. Mála bifreiðastæðin austan megin á Mánagötu með 100 millimetra kantlínu G4 100 markar brún akbrautar. Afmarka þar með skýrari hætti hvar má aka og hvar má leggja og hvernig. Samanber J08.11 bifreiðastæði, samsíða akbraut.
- 13080 B Mjallargata/Fjarðarstræti. Einstefnumerkið sem er á syðra horni gatnamótanna á Mjallargötu er illsjáanlegt. Færa það á norðurhorn götunnar.
- 13081 B Miðja vegu á Mjallargötu er umferðarmerkið B21.11. Villandi uppsetning er á því. Færa merkið svo það mæli fyrir um umferð, þ.e. að bannað sé að leggja við nyrðri vegbrún götunnar austan við bifreiðastæðin við Mjallargötu 1.
- 13082 A Pólgata/Fjarðarstræti. Þar vantar biðskyldumerkið á gatnamótin. Mála biðskyldumerkingu M12 og miðlínu á Pólgötuna.
- 13083 A Pólgata. Á nyrðri hluta götunnar er umferðarmerkið B21.11. Það merki er á röngum stað og brýnt að færa það á þann stað þar sem það gefur rétt fyrirmæli. Mála bifreiðastæði á syðri helming götunnar eins og segir með umferðarmerkinu J08.11 bifreiðastæði, samsíða akbraut.



Pólgata séð til austurs. Bifreiðum mjög illa lagt og B21.11. sést vinstra megin.

- 13084 C Fjarðarstræti, útakstur slökkvibiðreiða. Þennan útakstur þarf að laga.



Hreinsa til á útakstrinum og merkja upp á nýtt. Umferðarmerkin eru ónýt, slitin og villandi. Þarna á bara að vera eitt umferðarmerki A99.11 Önnur hættu og undirmerki Útakstur slökkvibifreiða.
Útakstur slökkvibiðreiða við Fjarðarstræti.

- 13085 B Mála bifreiðastæðin á syðri vegarhelmingi Norðurvegs samkvæmt fyrirmælum umferðarmerkisins J08.11 bifreiðastæði, samsíða akbraut.
- 13086 A Norðurvegur/Austurvegur. Mála gangbrautirnar M13 sem fyrir eru og setja umferðarmerki D02.11 gangbraut við þær. Við þessar tvær gangbrautir eiga að vera þrjú gangbrautarmerki. Grunnskólinn er þarna rétt hjá. Þarna er mikil umferð skólabarna og brýnt að þau hafi skýr umferðarmerki og merkingar til að fara eftir.
- 13087 **A** Hringtorgið. Mála gangbrautir M13 og setja umferðarmerkin D02.11 gangbraut við enda gangbrautanna. Mála biðskyldumerkingu M12 við hringtorgið á Skutulsfjarðarbraut, Pollgötu og Hafnarstræti. Biðskyldumerki A06.11 biðskylda, vantar á Hafnarstræti þegar ekið er til suðurs. Þetta er mjög brýn framkvæmd. Um torgið fara hundruð skólabarna á hverjum degi, auk annarrar umferðar gangandi og hjólandi fólks. (Gefa torginu nafn!).
- 13088 C Hafnarstræti frá Hrannargötu að Mjallargötu að austanverðu. Mála bifreiðastæði samkvæmt J08.11 bifreiðastæði, samsíða akbraut.
- 13089 C Hafnarstræti frá Hrannargötu að skástæðum við Mjallargötu 1. Mála bifreiðastæði með hliðsjón af umferðarmerkingu J08.11 bifreiðastæði, samsíða akbraut.



Hafnarstræti séð til norðurs frá Mánagötu að Hrannargötu.

- 13090 C Hafnarstræti. Bifreiðastæðin að vestanverðu við húsið að Mjallargötu 1 og austanvert við Hafnarstræti 21 (Bensinstöðina). Mála bifreiðastæðin með hliðsjón af umferðarmerkingu J08.31 bifreiðastæði, skástæði.
- 13091 C Hafnarstræti frá Pólgötu að Austurvegi, austurhluti vegarins. Mála bifreiðastæði með hliðsjón af J08.11 bifreiðastæði, samsíða akbraut.

- 13092 A Hafnarstræti/Mánagata suðurhluti gatnamótanna. Mála gangbraut M13 og biðskyldumerkingu M12 á götuna. Setja umferðarmerkið D02.11 gangbraut á annan enda gangbrautarinnar, andstætt við biðskyldumerkið. Biðskyldumerkið þar er ónýtt og þarf að endurnýja það.



Gatnamót Hafnarstrætis og Mánagötu.

- 13093 A Pollgata/bifreiðastæði við verslunarmiðstöðina Neista. Útakstur af bifreiðastæði út á Pollgötu. Setja biðskyldumerki A06.11 biðskylda. Mála gangbraut M13 og biðskyldumerkingu M12. Setja umferðarmerkið D02.11 gangbraut við hinn enda gangbrautarinnar, á móti biðskyldumerkinu.
- 13094 A Pollgata. Mála gangbraut M13 og biðskyldumerkingu M12 á Austurveg við Pollgötu. Þar þarf að setja umferðarmerkið D02.11 gangbraut við báða enda gangbrautarinnar.
- 13095 A Pollgata/Skipagata. Mála gangbraut M13 og biðskyldumerkingu M12 á Skipagötu við Pollgötu. Þar þarf að setja umferðarmerkið D02.11 gangbraut við báða enda gangbrautarinnar.
- 13096 A Pollgata. Mála 100 millimetra línur þvert á útakstur við Pollgötu þar sem ekið er frá Pólnum, Apótekinu o.fl. fyrirtækjum.
- 13097 A Pollgata. Gera gangstétt samhliða Pollgötu, framan við Edinborgarhúsið til að tengja saman þá enda sem fyrir eru á gangstéttum við Pollgötu. Þarna er malarkantur og malbikskantur sem er afar óheppilegur sem gangbraut.
- 13098 A Pollgata. Mála gangbraut M13 þvert á Pollgötu til móts við syðri endann á Edinborgarhúsinu. Setja umferðarmerkið D02.11 gangbraut við báða enda þeirrar gangbrautar. Þessi tillaga er frá ferðapjónustuaðilum í Edinborgarhúsinu sem segja að gangbrautin sé brýn til að tengja hafnarsvæðið og gangstéttina við Pollgötu. Ferðamenn ganga mikið yfir á bryggjussvæðið frá Edinborgarhúsinu.



Pollgata séð til austurs frá bifreiðastæði við Edinborgarhúsið.

- 13099 B Fjarðarstræti á vegarkafланum við hús númer 11 til og með 19. Lagt er til að banna bifreiðastöður vestan megin götunnar á þessum vegarkafла. Setja tvö umferðarmerki B21.11 bannað að leggja ökutæki með undirmerki með fyrirmælum um bannið. Fjarðarstræti er mjög þröngt þarna nánast um einstefnu-aðstæður að ræða. Auka má umferðaröryggið með því að banna bifreiðastöður á þessum kafla.



Fjarðarstræti. Þrenging við hús númer 14 og 18.

- 13100 A Fjarðarstræti. Á eystri vegbrún, til móts við Tangargötu er umferðarmerkið B21.11 bannað að leggja ökutæki. Það merki þarf að færa sunnar. Það er ekki rétt staðsett. Umferðarmerkið þarf að endurnýja, það er slitið og farnar að mást af því merkingarnar.
- 13101 A Fjarðarstræti sunnan Tangagötu. Þar er umferðarmerkið A99.11 Önnur hættu. Þetta er úrelt merki og það á að fjarlægja. Mála gangbrautina M13 sem þar er og setja umferðarmerkið D02.11 gangbraut við annan enda gangbrautarinnar.
- 13102 B Hafnarstræti neðan Austurvegar/miðbærinn. Tréstaurnir sem eru meðfram Hafnarstræti. Mjög algengt er að ekið sé á þá og þeir

skemmdir. Mála járnkollinn á þeim í skærum litum, t.d. með því að skreyta þá með nokkrum litum. Lagt er til að hver staur verði málaður í skærum litum uppúr og niðurúr.

- 13103 B Aðalstræti 20 til og með 24. Setja tréstaupana aftur upp framan við hús númer 24, Gamla bakaríið, og mála síðan bifreiðastæði með hliðsjón af umferðarmerkingu J08.11 bifreiðastæði, samsíða akbraut. Þar sem Hafnarstræti og Aðalstræti mætast er ekki forsvaranlegt að séu skástæði. Með því að merkja svæðið með þessum hætti eykst umferðaröryggi til muna. Mörg smáóhöpp hafa orðið þarna vegna þrengsla. Þá er umferð stórra bifreiða (hópbifreiða) ekki möguleg um svæðið þegar búið er að leggja framman við bakaríið. Það hafa myndast umferðartappar vegna lagningu bifreiða í þessi skástæði. Ljósastaur og umferðarmerki á nyrðri vegbrún gatnamótanna verða fyrir skemmdum vegna þrengsla.



Gatnamót Hafnarstrætis og Aðalstrætis. Þrengingin í beygjuni.

- 13104 B Aðalstræti/Skipagata. Mála gangbraut M13 þvert á sunnanverða Skipagötu og biðskyldumerkingu M12 beggja vegna á hana ásamt 6 metra miðlínnum. Setja umferðarmerkið D02.11 gangbraut á syðri enda gangbrautarinnar.

- 13105 A Mála gangbraut M13 á Aðalstræti við hús númer 20 og setja



gangbrautarmerki D02.11 gangbraut við gangbrautina á báða enda. Bifreiðum er lagt allt Aðalstrætið að Skipagötu, en með gangbrautarmerkinu er verið að hnykkja á legu gangbrautarinnar og forgangi hennar.

Bifreiðastöður fast við gangbrautina á Aðalstræti við Skipagötu.

- 13106 A Aðalstræti frá húsi númer 14 (Rammagerðinni) til og með húsi númer 8. Mála bifreiðastæði beggja vegna götunnar J08.11 Bifreiðastæði, samsíða akbraut alla leiðina samkvæmt reglum þar um.
- 13107 A Aðalstræti við Mjósund. Mála gangbraut M13 og biðskyldumerkingu M12 á Aðalstræti. Setja gangbrautarmerki D02.11 gangbraut við gangbrautina við báða enda hennar.
- 13108 B Austurvegur/Tangagata. Mála gangbraut M13 og biðskyldumerkingu M12 þvert á Tangagötu að norðanverðu. Mála gangbraut M13 þvert á Austurveg að austanverðu. Setja gangbrautarmerki D02.11 gangbraut við gangbrautirnar.



Austurvegur séð til norðurs frá Tangagötu.

- 13109 B Tangagata/Silfurgata. Þetta er slyshorn. Eftirfarandi breyting er lögð þar til: Breyta gatnamótunum frá því að vera almennur umferðarréttur 3.mgr. 25. gr. l. nr. 50/1987 í stöðvunarskyldugatnamót. Setja upp umferðarmerkið B19.11 stöðvunarskylda við vegamót á Tangagötuna austanverða og mála þar stöðvunarlínu M11 og gangbraut M13. Á



sama staur og stöðvunarskyldan er sett á þarf að koma umferðarmerkið D02.11 gangbraut. Á Tangargötu þarf einnig að setja umferðarmerkið B30.11 hægri beygja bönnuð. Umferðarmerkið B30.12 vinstri beygja bönnuð er á Silfurgötu en það merki er skemmt og þarfnast endurnýjunar. Einstefnumerkið sem er á eystra horni Silfurgötu og Tangagötu sést illa fyrir þá umferð sem því er ætlað að leiðbeina. Færa merkið á vestri vegbrún Silfurgötu. Gatnamót Silfurgötu og Tangagötu.

- 13110 C Skipagata/Sindragata. Biðskyldumerkið A06.11 biðskylda er of langt frá gatnamótunum svo ökumenn eiga ekki gott með að sjá það þar sem það er í dag. Færa það nær og mála biðskyldumerkingu M12 og 6 metra miðlínu á Skipagötu.
- 13111 C Sundstræti. Bifreiðastöður eru þar beggja vegna götunnar, gatan með tvístefnuakstur. Þar er þröngt að aka um þegar lagt er beggja vegna götunnar. Lagt er til að leyfa bifreiðastöður aðeins norðan megin götunnar. Þegar vettvangur var skoðaður voru alla heimkeyrslur tómar, en bifreiðum lagt við gangstéttarbrún sunna megin.



Sundstræti séð til austurs frá Sindragötu.

- 13112 A Austurvegur við Grunnskólann. Mála gangbrautina M13 sem þar er og halda henni vel við á hverju ári með málningu. Setja gangbrautarmerki D02.11 gangbraut við báða enda gangbrautarinnar.
- 13113 A Silfurgata/Aðalstræti við Silfurgötu númer 2. Þar er skilti sem segir til um leyfðan tíma fyrir bifreiðastöður. Fjarlægja merkið, það er úrelt og hefur enga merkingu í dag.
- 13114 B Silfurgata/Aðalstræti/Silfurtorg. Mála gangbrautir M13 þvert á Silfurgötu og Aðalstræti, setja umferðarmerkið D02.11 gangbraut við anna enda gangbrautanna.
- 13115 C Silfurgata/Brunngata. Mála gangbraut M13 þvert á Silfurgötu vestan megin og á Brunngötu norðan megin. Setja umferðarmerkin D02.11 gangbraut á tvo staði á þessi gatnamót við enda gangbrautanna.
- 13116 A Skipagata milli Aðalstrætis og Brunngötu. Austan megin götunnar framan við verslun ÁTVR verði máluð stæði með hliðsjón af umferðarmerki J08.31 bifreiðastæði, skástæði. Bifreiðastæði gagnstætt þessum stæðum (við Gamla pósthúsið) verði máluð eins þ.e.a.s. J08.31 bifreiðastæði, skástæði.
- 13117 A Sindragata/Mjósund. Biðskylda verði sett á Sindragötu til beggja handa á þessi gatnamót. Mjósund njóti forgangsins. Gangbrautir M13 verði málaðar á alla fjóra vegu og biðskyldumerkingu M12 á Sindragötu. Setja gangbrautarmerki D02.11 gangbraut við gangbrautirnar, eina við hverja í akstursstefnu inn á gatnamótin. Miðlínur, 6 metra, málaðar á gatnamótin. Þarna er brýnt að laga gönguleiðir og tryggja þær. Yfir sumartímann er mjög mikil umferð ferðamanna þarna um.



Gatnamót Sindragötu og Mjósunds.

- 13118 A Sindragata/Njarðarsund. Biðskylda verði sett á Sindragötu til beggja handa og biðskyldumerkingu M12 málaðar á götuna. Njarðarsund njóti forgangsins. Gangbraut M13 máluð þvert á Sindragötu austan megin gatnamótanna og umferðarmerkið D02.11 gangbraut sett við báða enda gangbrautarinnar. Þessi gatnamót eru mjög "opin". Bensínstöðin nánast hluti af gatnamótunum. Þarna þarf að mála hvítar línur til að afmarka götulínurnar. Jafnframt þarf að mála línur sem skilja bensínstöðina frá akbrautinni og skerpa á að þeir sem aka frá bensínstöðinni njóti ekki forgangs.



Gatnamót Sindragötu og Njarðarsunds ásamt aðkomu að bensínstöðinni.

- 13119 A Mjósund við húsið Sindragata 7. Þar er gert ráð fyrir skástæðum. Breyta þeim stæðum þannig á þau verði máluð með hliðsjón af umferðarmerki J08.11 bifreiðastæði, samsíða akbraut. Mála síðan gangbrautarlínur, hvítar óbrotnar línur meðfram götunni sem marki gönguleið fyrir gangandi umferð kantlína G4 150. Það eru næg bifreiðastæði framan við húsið og því er í lagi að fækka stæðum lítillega með þessari aðgerð. Með þessu skapast öruggari gönguleið fyrir ferðamenn til og frá hafnarsvæðinu. Gönguleiðin tengist öðrum hugmyndum sem lagðar eru til varðandi þá umferð. Gönguleiðir um nágrenni hafnarinnar þarf að vinna með hafnaryfirvöldum. Þar á bæ er vinna í gangi varðandi alla umferð um hafnarsvæðið. Mjósund séð frá hafnarsvæði. Bifreiðastæði við Sindragötu 7.



- 13120 A Suðurgata/Mjósund. Mála biðskyldumerkingu M12 og gangbraut M13 þvert á Mjósund. Setja umferðarmerkið D02.11 gangbraut beggja vegna gangbrautarinnar.
- 13121 A Suðurgata/Njarðarsund. Mála gangbraut M13 og biðskyldumerkingu M12 á Njarðarsund. Setja umferðarmerkið D02.11gangbraut við báða enda gangbrautarinnar.
- 13122 A Suðurgata/Ásgeirsgata. Gatnamótin þarf að skilgreina betur með hvítum máluðum línunum. Mála gangbraut M13 þvert á Ásgeirsgötu, norðan megin (frá HG-húsinu að Vestra-húsinu) ásamt biðskyldumerkingu M12. Lagfæra biðskyldumerkið sem þar er utanveggar og skemmt. Setja gangbrautarmerki D02.11 gangbraut við gangbrautina beggja vegna.
- 13123 A Ásgeirsgata/Suðurtangi. Umferð um Suðurtanga verði gert að víkja fyrir umferð um Ásgeirsgötu. Umferðarmerkið A06.11 biðskylda verði sett á Suðurtanga. Mála gangbraut M13, og setja umferðarmerkið D02.11gangbraut á báða enda gangbrautarinnar og biðskyldumerkingu M12 á Suðurtanga.
- 13124 A Ásgeirsgata frá Sundahöfn. Mála hvíta 150 millimetra kantlínu G4 150 sem markar brún akbrautar, á vestanverða götuna frá Sundahöfninni, aðstöðu skemmtiferðaskipa, og alla leið að gangbrautinni á Suðurtanga, áfram þar að gangbrautinni yfir Ásgeirsgötuna við HG-húsið. Þessa leið er brýnt að afmarka og merkja hana sem gangstíg með umferðarmerkinu C14.11 gangstígur á nokkrum stöðum, svo ekki fari á milli mála að þarna sé gönguleið. Mikil umferð gangandi ferðamanna er um svæðið, sér í lagi þegar skemmtiferðaskip er við höfnina. Jafnframt er þetta vinnusvæði þar sem umferð stórra bifreiða og lyftara er mikil. Sjá einnig niðurlag greinar nr. 13119 varðandi hafnarsvæðið.



Ásgeirsgata séð frá Suðurgötu út á hafnarsvæðið til suðurs.

- 13125 A Sundahöfnin. Mála hvíta 150 millimetra kantlínu G4 150 sem markar brún akbrautar, gangbraut meðfram sjónum á hafnarkantinn, alveg frá hafnarkverkinni sunnan Njarðarsunds og að húsinu númer 3 við Sindragötu (SB bifreiðaverkstæði). Þarna vantar leið fyrir gangandi. Merkja leiðina eins og þarf með umferðarmerkinu C14.11 gangstígur. Bifreiðum er lagt þarna mjög þétt, alveg fram á brúnina við sjóinn og gangandi vísað upp á götuna þar sem umferð vinnuvéla er mikil. Kanturinn á þessari leið er mjög varasamur. Það vantar vörn á hann fyrir gangandi og hjólandi umferð, sjávarmegin. Njarðarsund endar á hafnarkantinum. Þar þarf að vera sterk árekstrarvörn og umferðarmerkið K20 Þverslá, sem varar við því að gatan endar. Jafnframt því þarf að mála og merkja að bifreiðastæði séu eingöngu leyfð samsíða akbraut, með hliðsjón af umferðarmerkinu J08.11 bifreiðastæði, samsíða akbraut. Koma upp áberandi skilti við aðstöðuna þar sem áætlunarferðirnar eru. Þetta skilti vísi öikumönnum t.d. á bifreiðastæði norðan við Hótelið. Sjá lið 13119 hér á undan.



Hafnarkanturinn séður til austurs þar sem gönguleiðin er lögð til.

- 13126 C Varðandi framtíðarlausn fyrir bifreiðar ferðamanna sem fara á Strandir. Mörg svæði eru tiltæk á hafnarsvæðinu sem þarf ekki svo mikið að lagfæra svo hægt sé að nota þau sem langtímastæði. T.d vestan við aðstöðu Eimskips, þó að teknu tilliti til fyrirhugaðra bygginga þar.
- 13127 A Sundahöfn. Mála gangbrautir M13 þvert á "Höfnina" frá gangbraut meðfram sjónum að götunum Njarðarsundi og Mjósundi, norðan megin miðað við þær tvær götur. Setja umferðarmerkin D02.11 við báða enda gangbrautanna. Gangbrautirnar eru til að tryggja umferð gangandi til og frá aðstöðu skemmtiferðaskipa við Sundahöfn. Það þarf að setja umferðarmerkið D02.11 gangbraut við vestri endann á báðum gangbrautunum.

Hnífsdalur:

Niðurstöður af yfirferð um Hnífsdal, þar sem umferðarmerkingar af öllu tagi voru skoðaðar. Tillögurnar eru síðan flokkaðar í forgangsflokka eftir mati hversu áriðandi lagfæringin eða tillagan er. Flokkarnir eru þrír A – B –C.

Númer verks	Flokkur:	Skýring:
1301.	B	Djúpvegur/Ísafjarðarvegur vestan við Kirkjugarðinn í Hnífsdal. Þegar ekið er að Djúpvegi um Ísafjarðarveg vantar umferðarmerkið <u>B26.80 sérstök takmörkun hámarkshraða</u> .
1302.	C	Breyta umferðarmerkjum varðandi umferðarhraða úr 35 km/klst. í 30 km/klst. sem eru á Ísafjarðarvegi við Dalbraut.
1303.	B	Ísafjarðarvegur v/Heiðarbraut. Fjarlægja umferðarmerkið <u>B24.11 bannað að stöðva ökutæki</u> Þetta merki og bann er alveg óþarft.
1304.	B	Ísafjarðarvegur/Dalbraut. Mála gangbraut og biðskyldumerkingu á Dalbraut. Mála miðlínu, 6 metra inn á Dalbraut. Setja umferðarmerkið <u>D02.11 gangbraut</u> við annan enda gangbrautarinnar.
1305.	B	Ísafjarðarvegur/Heiðarbraut. Mála gangbraut og biðskyldumerkingu á Heiðarbraut. Mála miðlínu 6 metra inn á Heiðarbraut. Biðskyldumerkið þar er ónýtt. Setja umferðarmerkið <u>D02.11 gangbraut</u> við annan enda gangbrautarinnar.



Heiðarbraut til austurs, séð yfir Ísafjarðarveg. Illa farið umferðarskilti.

1306. B Ísafjarðarvegur/Bakkavegur. Mála gangbraut og stöðvunarmerkingu á Bakkaveg. Mála miðlínu 6 metra inn á Bakkaveg. Setja umferðarmerkið D02.11 gangbraut við annan enda gangbrautarinnar.
1307. B Ísafjarðarvegur /Skólavegur. Mála gangbraut og stöðvunarlínu á Skólaveg. Mála miðlínu 6 metra inn á Skólaveg. Stöðvunarskyldumerkið þar er farið að láta á sjá og þarf að skipta því út. Setja umferðarmerkið D02.11 gangbraut við annan enda gangbrautarinnar.
1308. B Bakkavegur/Garðavegur. Mála gangbrautir á allar fjórar leiðirnar og stöðvunarlínu á Bakkaveg. Mála miðlínu 6 metra inn á Bakkaveg. Stöðvunarskyldumerkið sem snýr til austurs á gatnamótunum er mikið veðrað og því ónýtt, skipta um það. Setja umferðarmerkið D02.11 gangbraut við enda gangbrautanna á fjórum stöðum.
1309. A Bakkavegur v/Hlégerði. Þar sem leikskólinn er aflagður þarf að taka tvö umferðarmerki sem þar eru niður. Þau eru A11.17 börn og D02.11 gangbraut.
1310. A Heiðarbraut/Garðavegur. Mála gangbraut þvert á Heiðarbraut, austan megin. Mála biðskyldumerkingar á Heiðarbraut og 6 metra miðlínu þar við. Setja umferðarmerkið D02.11 gangbraut við annan enda gangbrautarinnar. Biðskyldumerkið á Heiðarbraut sem snýr til austurs er ónýtt og þarf að skipta því út.



Heiðarbraut til vesturs, yfir Garðaveg.

1311. A Stekkjargata/Hreggnasi. Mála stöðvunarlínu á Stekkjargötu við Hreggnasa. Mála 6 metra miðlínu á Stekkjargötu við gatnamótin.
1312. A Strandgata/Hólavallargata. Þarna er stöðvunarskylda. Eftir breytingarnar á þessum gatnamótum er það merki óþarft, ásamt fleiri merkjum sem eru norðar á Strandgötu. Skipta um umferðarmerki taka B19.11 stöðvunarskylda við vegamót, sem er á Hólavallgötu við Strandgötu, en setja biðskyldumerki A06.11 biðskylda í staðinn. Þá eru merkin B26.35 sérstök takmörkun hámarkshraða

og B19.11 stöðvunarskylda við vegamót sem eru við Heimabæjarstíginn.

Fjarlægja þessi merki.

1313. B Mála gangbraut þvert á Hólavallagötu við Strandgötu og setja umferðarmerkið D02.11 gangbraut við annan enda gangbrautarinnar.
1314. A Vantar umferðarmerkið B26.80 sérstök takmörkun hámarkshraða á Hólavallagötu við Djúpveg.
1315. A Djúpvegur/Hólavallagata. Mála biðskyldumerkingu á Hólavallagötu og miðlínu frá Djúpvegi að Strandgötu. Biðskyldumerkið er skemmt og þarf að skipt um það.
1316. A Djúpvegur/heimkeyrsla að Hraðfrystihúsinu í Hnífsdal. Þar er strætisvagnabiðstöð við gatnamótin. Skiltin þar þarf að lagfæra, rétta þau við og gera læsileg. Þá verður að gera viðhlítandi aðstöðu fyrir biðstöðina. Byggja undirstöður út fyrir götubrúnina fyrir farþega sem bíða. Setja þverslár á endann á gangstígnum þannig að gangandi og hjólandi þurfi að ganga á svig áður en þeir fara út á götuna. Setja umferðarmerkið A11.21 umferð gangandi 50 metra frá gatnamótunum beggja vegna gatnamótanna á Djúpveg.



Djúpvegur heimkeyrsla að Hraðfrystihúsinu í Hnífsdal –
endi gangstígs - biðstöð strætisvagna (H1316)

Suðureyri:

Niðurstöður af yfirferð um Suðureyri, þar sem umferðarmerkingar af öllu tagi voru skoðaðar. Tillögurnar eru síðan flokkaðar í forgangsflokka eftir mati hversu áriðandi lagfæringin eða tillagan er. Flokkarnir eru þrír A – B – C.

Númer **Flokkur:** **Skýring:**
verks:

1301. A Súgandafjarðarvegur/Sætún. Umferð sem ekur inn í bæinn til vesturs sjái skilti sem sýnir ökuhraða viðkomandi.
1302. A Súgandafjarðarvegur við bæjarmörkin að austanverðu. Þar vantar umferðarmerki D12.21 þéttbýli lokið þegar ekið er út úr bænum til austurs.
1303. A 90 km/klst. umferðarskilti B26.90 sérstök takmörkun hámarkshraða, sem er austan megin á Súgandafjarðarvegi, inna við Suðureyri er of langt frá þéttbýlinu og ekki í samræmi við reglur VR.
1304. B Sætún/ Súgandafjarðarvegur. Þegar ekið er til austurs af Sætúni á Súgandafjarðarveg, vantar biðskyldumerki A06.11 og þegar ekið er inn á Sætún frá austri vantar umferðarmerkið B28.35 (B28.30) mörk svæðis þar sem sérstök takmörkun hámarkshraða er.



Súgandafjarðarvegur - Sætún

1305. A Færa umferðarmerkið A11.17 börn af Túngötu á tengiveg milli Túngötu og Sætúns. Þar sem merkið er í dag nær það ekki að vara við gangandi umferð barna um Túngötuna nema að hluta.
1306. A [Skilgreina stæði fyrir fatlaða við sundlaugina og setja umferðarmerkið D01.21 Bifreiðastæði fyrir fatlaða.](#)
1307. B Aðalgata/Freyjugata/Túngata. Mála gangbrautir á allar fjórar leiðarnar og biðskyldumerkingu M12 samsvarandi biðskyldumerkjum sem fyrir eru. Setja umferðarmerkin D02.11 gangbraut við enda gangbrautanna, eitt á hvert horn.



Aðalgata – Freyjugata – Túngata

1308. C Eyrargata/Freyjugata. Eyrargata er skilgreind sem aðalbraut. Það vantar biðskyldumerki A06.11 á Freyjugötuna beggja vegna. Mála gangbrautir á allar fjórar leiðarnar og biðskyldumerkingu M12 á Freyjugötuna. Setja umferðarmerkin D02.11 gangbraut við enda gangbrautanna, eitt á hvert horn.
1309. B Breyta biðskyldu í stöðvunarskyldu. Stefnisgata/Eyrargata og Stefnisgata/Aðalgata. Breyta biðskyldu í Stöðvunarskyldu á bæði gatnamótin. Skólagata/Eyrargata og Skólagata/Aðalgata Breyta biðskyldu í stöðvunarskyldu. Skipagata/Eyraryvegur og Skipagata/Aðalgata. Breyta biðskyldu í stöðvunarskyldu. Þessi horn eru mjög blind og brýnt að laga þau, með þessari breytingu. Stöðvunarskyldan leggur mun meiri ábyrgð á öikumenn.



Skipagata séð að Aðalgötu

1310. C Stefnisgata/Eyrargata/Aðalgata. Þarna eru þrjú biðskyldumerki A06.11 á þessum gatnamótum. Breyta á öllum stöðunum í stöðvunarskyldu. Mála gangbrautir á allar fimm þveranirnar og stöðvunarlínu M12 á Stefnisgötuna á þrjá staði. Setja umferðarmerkin D02.11 gangbraut við enda gangbrautanna, eitt á hvert horn. Á Stefnisgötu við Aðalgötu þarf að skipta um umferðarmerkið B30.11 hægri beygja bönnuð.
1311. C Skólagata/Eyrargata/Aðalgata. Sama tillaga og lið 1309 hér á undan, þ.e. Breyta á öllum stöðunum í stöðvunarskyldu. Mála gangbrautir á allar fimm þveranirnar og stöðvunarlínu M12 á Skipagötuna á þrjá staði. Setja umferðarmerkin D02.11 gangbraut við enda gangbrautanna, eitt á hvert horn.

- Á Skólagötu við Aðalgötu þarf að skipta um umferðarmerkið B30.11 hægri beygja bönnuð.
1312. C Skipagata/Eyrargata/Aðalgata. Sama tillaga og í liðum 1309 og 1310 hér á undan þ.e. að breyta á öllum stöðunum í stöðvunarskyldu. Mála gangbrautir á allar fimm þveranirnar og stöðvunarlínu M12 á Skipagötuna á þrjá staði. Setja umferðarmerkin D02.11 gangbraut við enda gangbrautanna, eitt á hvert horn. Á Skipagötu við Aðalgötu þarf að skipta um umferðarmerkið B30.11 hægri beygja bönnuð.
1313. C Á Aðalgötu við endann á Stefnisgötu og Skólagötu þarf að setja upp umferðarmerkið D07. IJ einstefna. Merkið á að setja á austurvegarhelming Aðalgötu, þannig að þau blasi við ökumönnum sem aka til austurs hliðargötunnar.



Skólagata séð til suðurs frá Aðalgötu

1314. C Aðalgata vestan Hjallavegar, bifreiðastæði. Mála bifreiðastæðin með hliðsjón af umferðarmerkingu J08.31 bifreiðastæði, skástæði.
1315. C Freyjugata/Aðalgata. Þar vantar umferðarmerkið D08. J 1 botngata. Freyjugata endar við gatnamót Hlíðavegar og Hjallavegar. Síðasttöldu götunnar eru báðar botngötur. Þær þarf að merkja sem slíkar.
1316. C Það þarf að laga umferðarmerki sem eru of lág, stangirnar of stuttar eða merkin eru of lágt sett upp á staura.
1317. A Hjallavegur. Gatan liggur í sneiðingi í brattri hlíð. Engin vörn er fyrir umferðina á neðri brún vegarins. Þar hafa bifreiðar farið framaf veginum og niður brattann. Gatan hallar upp á við, þannig að í hálfu er minni hættu á að bifreiðar skríði fram af brúninni. Hvers konar vörn er hægt að setja sem ekki er fyrir snjómokstri? Það þarf að kanna með t.d. vegriði sem VR notar sem eru sterkar stangir með strengdum vírum á milli.
1318. C Við afleggjarann að sveitabænum Botni vantar biðskyldumerki sem þar á að vera.

Flateyri:

Niðurstöður af yfirferð um Flateyri, þar sem umferðarmerkingar af öllu tagi voru skoðaðar. Tillögurnar eru síðan flokkaðar í forgangsflokka eftir mati hversu áriðandi lagfæringin eða tillagan er. Flokkarnir eru þrír A – B –C.

Númer Flokkur: **Skýring:**
verks:

1319. C Brimnesvegur/Tjarnargata. Mála gangbraut og biðskyldumerkingar á Tjarnargötu. Setja umferðarmerkið D02.11 gangbraut við annan endann á gangbrautinni.
1320. B Tjarnargata/Drafnargata. Mála gangbraut þvert á Tjarnargötuna, þar sem úrtakið er á gangstéttinni norðan megin Tjarnargötunnar. Þetta er gönguleið barnanna úr Grunnskólanum. Setja umferðarmerkið D02.11 gangbraut á báða enda gangbrautarinnar.



1321. A Færa umferðarmerkið A11.17 börn sem er á Tjarnargötu vestan við grunnskólann. Merkið er of nálægt skólanum og varar þar af leiðandi of seint við hættunni.




1322. A Bifreiðastæði við Íþróttahúsið og grunnskólann eru malarstæði. Þar þarf að setja umferðarmerkið [D01.21 bifreiðastæði fyrir fatlaða innst, næst gangstéttinni, við vesturenda grunnskólans.](#)
1323. C Tjarnargata/Eyraryvegur. Mála gangbraut þvert á Eyraryveg og setja umferðarmerkið [D02.11 gangbraut](#) við annan enda hennar.
1324. C Brimnesvegur. Afmarka gangbraut með því að mála hvíta óbrotna 150 millimetra kantlínu á vesturhluta götunnar frá Tjarnargötu allt að enda slitlags neðan við gatnamót Túngötu við enda Oddagötu.
1325. B Tjarnargata/Goðatún. Mála gangbraut og [biðskyldumerkingu M12](#) á Goðatún. Setja umferðarmerkið [D02.11 gangbraut](#) við annan endann á gangbrautinni.
1326. B Tjarnargata/Hjallavegur. Mála gangbraut og [biðskyldumerkingu M12](#) á Hjallaveg. Setja umferðarmerkið [D02.11 gangbraut](#) við annan endann á gangbrautinni.
1327. C Ólafstún/Hjallavegur. Ólafstún er botngata í báða enda. Umferðarmerkið [D08. J 1 botngata](#) er aðeins hægra megin. Taka það merki og færa það á Hjallaveg við gatnamótin að Tjarnargötu, þannig að öikumenn sjái það er þeir aka Hjallaveg til norðurs.
1328. A Hafnarstræti/Tjarnargata/Þjóðvegur. Mála gangbraut og [biðskyldumerkingu M12](#) á Tjarnargötu. Setja umferðarmerkið [D02.11 gangbraut](#) við annan endann á gangbrautinni.
1329. B Tjarnargata/aðkoma að kirkjugarði og varnargarði. Þegar ekið er inn á Tjarnargötu, til suðurs, af þessari vegtengingu, vantar gangbraut og biðskyldumerki. Mála hvorutveggja, gangbraut og [biðskyldumerkingu M12](#) og setja umferðarmerkin [D02.11 gangbraut](#) og [A06.11 biðskylda](#).
1330. C Framan við kirkjuna er gangbraut á Öldugötu. Mála gangbrautina og setja umferðarmerkið [D02.11 gangbraut](#) við annan enda hennar.
1331. C [Mála og merkja bifreiðastæði fyrir fatlaða á bifreiðastæði við kirkjuna. Stæðið sem er næst Öldugötu. Setja umferðarmerkið D01.21 Bifreiðastæði fyrir fatlaða við stæðið.](#)
1332. C Eyraryvegur/Öldugata. Mála gangbraut þvert á Öldugötu og setja umferðarmerkið [D02.11 gangbraut](#) við annan enda hennar.

1333. C Hafnarstræti/Ránargata. Mála gangbraut á Ránargötuna og setja umferðarmerkið D02.11 gangbraut við annan enda hennar.
1334. C Hafnarstræti/Smiðjustígur. Mála gangbraut á Smiðjustíg og setja umferðarmerkið D02.11 gangbraut við annan enda hennar.
1335. C Hafnarstræti/Túngata. Mála gangbraut á Túngötuna að vestanverðu og setja umferðarmerkið D02.11 gangbraut við annan enda hennar.
1336. C Grundarstígur við leikskólann. Þar eru tvær málaðar gangbrautir. Skerpa þá málningu og setja umferðarmerkið D02.11 gangbraut við annan enda gangbrautanna.
1337. C Umferðarmerki norðan við byggðina á Þjóðvegi 64. Breyta umferðarhraða með því að skipta út skiltum. Fjarlægja 35 km/klst. skiltin en setja í staðinn mörk svæðis þar sem sérstök takmörkun hámarkshraða er, verði breytt í B28.30 fyrir umferð sem ekur inn í bæinn, til vesturs og samsvarandi umferðarmerki fyrir umferð sem ekur út úr bænum til norðurs B26.90.

Þingeyri:

Niðurstöður af yfirferð um Þingeyri, þar sem umferðarmerkingar af öllu tagi voru skoðaðar. Tillögurnar eru síðan flokkaðar í forgangsflokka eftir mati hversu áriðandi lagfæringin eða tillagan er. Flokkarnir eru þrír A – B – C.

Númer verks:	Flokkur:	Skýring:
1338.	C	Umferðarmerki sunnan við byggðina þar sem Aðalstræti mætir Þjóðvegi 622. Breyta umferðarhraða með því að skipta út skiltum. <u>B28.35 mörk svæðis þar sem sérstök takmörkun hámarkshraða</u> er verði breytt í <u>B28.30</u> fyrir umferð sem ekur inn í bæinn, til norðurs og samsvarandi umferðarmerki fyrir umferð sem ekur út úr bænum <u>B29.90</u> .
1339.	A	Aðalstræti við hús númer 53. Hraðhindrun er fyrir á götunni á þessum stað. Mála gangbraut á hraðahindrunina. Setja umferðarmerkið <u>D02.11 gangbraut</u> , beggja vegna gangbrautarinnar. Víkingasvæðið er þarna neðan við. Á sumrum er mikil umferð um þennan hluta Þingeyrar. Ferðamenn að skoða Víkingasvæðið og gestir af tjaldstæðinu ganga mikið um þetta svæði.
1340.	A	Kirkjustræti/Vallargata. Mála gangbrautir við gatnamótin á fjóra vegu, <u>biðskyldumerkingu M12</u> á Kirkjustrætið og 6 metra miðlínur. Þarna er talsverð gangandi umferð ferðamanna á sumrin. Setja umferðarmerkið <u>D02.11 gangbraut</u> við annan enda hvefrrar gangbrautar.
		
1341.	A	Aðalstræti til móts við hús nr. 39 vestan megin við Kirkjustrætið. Mála gangbraut þvert á Aðalstrætið. Á Aðalstræti er gangstétt aðeins sunnan megin vegarins og því þarf að tengja gangstéttarnar saman með þessari gangbraut. Setja umferðarmerkið <u>D02.11 gangbraut</u> við báða enda gangbrautarinnar.
1342.	A	Hlíðargata/Vallargata. Mála gangbraut og <u>biðskyldumerkingu M12</u> á Hlíðargötu. Setja umferðarmerkið <u>D02.11 gangbraut</u> við báða enda gangbrautarinnar.
1343.	A	Hlíðargata/Aðalstræti. Mála gangbrautir á fjóra vegu, stöðvunarlínur á Hlíðargötuna og 6 metra miðlínur. Félagsheimilið, en sérstaklega leikskólinn

eru rétt við þessi gatnamót. Þau þurfa að vera vönduð og merkingar skýrar. Þarna stíga börnin sín fyrstu skref í umferðinni. Setja umferðarmerkið D02.11 gangbraut eitt á hvert horn gatnamótanna.



1344. A Framan við Kirkjuna á Kirkjustrætið. Þar er e-k gangbraut gerð með steinum, smekklegt mjög. Sú gangbraut tengir saman íþróttasvæðið, kirkjuna og byggðina aftan við kirkjuna. Setja umferðarmerkið D02.11 gangbraut við báða enda þessarar gangbrautar. Það vantar stæði fyrir fatlaða við kirkjuna. Útbúa tvö stæði til hliðar við innganginn og setja umferðarmerkið D01.21 bifreiðastæði fyrir fatlaða við stæðin.
1345. A Inn- og útakstur frá Íþróttahúsinu. Mála heilar 100 millimetra kantlínur þvert á þá braut meðfram Kirkjustræti til áherslu fyrir gangandi vegfarendur. Það vantar að mála stæði fatlaða við Íþróttahúsið. Samsvarandi umferðarmerki D01.21 bifreiðastæði fyrir fatlaða á að setja við stæðið.
1346. A Á Kirkjustræti eru engar gangstéttar en þetta má bæta með því að mála hvíta óbrotna 150 millimetra kantlínur meðfram götunni að sunnanverðu til að afmarka svæði fyrir gangandi vegfarendur. Slík afmörkun veitir gangandi umferð ákveðið öryggi.



1347. B Kirkjustræti/Hafnarstræti. Mála biðskyldumerkingu M12 á Kirkjustrætið ásamt 6 metra miðlínu á Kirkjustræti. Setja umferðarmerkið A06.11 biðskylda þar við. Almenn umferð er að fara inn á vinnusvæði hafnarinnar. Brýnt að almenn umferð víki fyrir vinnuvélum og annarri þeirri umferð sem þar er.



1348. A Hafnarstræti/Vallargata. Mála gangbraut, biðskyldumerkingu M12 og 6 metra miðlínu á Vallargötuna. Umferðamerkið A06.11 biðskylda, þarf að setja á réttan stað. Það er of langt frá þeim stað sem það á að vera.

1349. A Aðalstræti/Fjarðargata/Hafnarstræti. Þessi gatnamót er alltof "opin" til að þau veiti það öryggi sem á að vera á gatnamótum. Þarna vantar gangbrautir á alla



fjóra leggina, biðskyldumerkingu M12 og 6 metra miðlínur á Aðalstrætið. Þá þarf að mála hvítar óbrotnar línur í vegbogana til að afmarka akbrautina og þá um leið að afmarka e-k gangleið fyrir aðra umferð en bifreiðar. Setja umferðarmerkið D02.11 gangbraut eitt á hvert horn gatnamótanna.



1350. B Hlíðargata og Brekkugata mætast í smá boga á annars samliggjandi götuendum. Neðan við þessi "vegamót" er gangstígur niður á Fjarðargötu en á Brekkugötu eru eingöngu gangstéttar á syðri kanti götunnar. Með gangbraut þar verður gangstéttin tengd göngustígnum. Mála þar gangbraut þvert á gatnamótin og setja umferðarmerkið D02.11 gangbraut við báða enda gangbrautarinnar.
1351. A Brekkugata/Hlíðargata/Hrunastígur. Fjarlægja umferðarmerkin D08. J 1 botngata. Þegar Hlíðargatan var byggð var ekki hægt að aka til beggja átta, götunni lokað með stórum steinum. Steinarnir hafa verið fjarlægðir og umferð greið um götuna. Merkin óþörf og gefa röng fyrirmæli.
1352. A Fjarðargata rétt norðan við gatnamótin að Sjávangötu. Þar er umferðarmerkið A11.17 börn fest á ljósastaur. Merkið þarf að færa til suðurs um eitt staurabil svo að umferð af Sjávangötu sjái það.
1353. A Banna umferð stóra ökutækja á Fjarðargötu, frá Sjávangötu vestur að Hafnarstræti sunnan Vallargötu. Hluti Fjarðargötu og Hafnarstrætis, frá Sjávangötu að Vallargötu, er mjög þröngur og fer umferð stórra bifreiða og gangandi fólks þar illa saman. Banna umferð stórra bifreiða (B03.31) á þessum vegarkafli og beina slíkri umferð um Sjávangötuna.
1354. B Brekkugata ofan við Grunnskólann. Í gegnum árin hafa börnin mótað gangstíga upp brekkuna frá skólanum á Brekkugötu. Þau eru að koma upp á götuna á mjög breiðum kafla. Ræða við skólayfirvöld um að breyta þessu með því að setja girðingu á vesturbrún Brekkugötu og búa til tvo gangstíga. Í framhaldi verði málaðar gangbrautir þvert á Brekkugötuna. Önnur til móts við gangstétt á Hrunastíg, en hin norðan við hús númer 35 við Brekkugötu. Gangstígur þar er vel mótaður og hefur í upphafi verið byggður í brekkuna, en aldrei frágenginn.



Verði málaðar gangbrautir þarna þurfa umferðarmerkin D02.11 gangbraut að koma á báða enda gangbrautanna.



1355. A Fjarðargata. Byggja tvær hraðahindranir með öldu á tvo staði þvert á Fjarðargötu: Í fyrsta lagi til móts við hús númer 16 og í öðru lagi við hús númer 30. Við báða enda hindrananna á að setja umferðarmerkið A20.21 hraðahindrun með öldu og mála þverlínur á þær til áherslu. Hindranirnar mega ekki vera of brattar né og lágar. Hafa þær breiðar og í meðalhæð. Þær eiga ekki að trufla of mikið stórar bifreiðar en gera kröfu til minni ökutækja til að hægja á hraða sínum.
1356. C Það vantar að byggja gangstétt fyrir framan hús númer 56 og 58 við Brekkugötu. Þar er slæmur frágangur á götunni og slyshætta fyrir gangandi. Eins er beygjan þar innan við í slæmu ástandi ómalbikuð og holótt.
1357. C Mála og merkja gangbraut þvert á Hrunastíg, eystri gatnamót við Brekkugötu. Setja eitt umferðarmerki D02.11 gangbraut við enda gangbrautarinnar.
1358. A Brekkugata/Fjarðargata. Fjarlægja umferðarmerki B19.11 stöðvunarskylda við vegamót en setja í staðinn A06.11 biðskylda. Það er mikið ósamræmi að þarna skuli vera stöðvunarskylda, þar sem í 15 - 20 metra fjarlægð eru gatnamót á þjóðvegi, þar er biðskylda.
1359. C Umferðarmerki norðan við byggðina á þjóðvegi 60. Breyta umferðarhraða með því að skipta út skiltum. Fjarlægja 35 km/klst. skiltin en setja í staðinn mörk svæðis þar sem sérstök takmörkun hámarkshraða er verði breytt í B28.30 fyrir umferð sem ekur inn í bæinn, til vesturs og samsvarandi umferðarmerki fyrir umferð sem ekur út úr bænum til austurs B26.90.
1360. A Fjarðargata við hús nr. 64. Setja upp hraðamæli sem aðvarar umferð sem ekur til vesturs, inn í bæinn.
1361. A Fjarðargata við hús nr. 60 er umferðarmerkið A11.17 börn. Einhvern tímann var þetta merki til gagns en ekki lengur, fjarlægja það.

1362. C Íbúar Þingeyrar nota gönguleið frá þorpinu til austurs inn að spennistöð OV við Þjóðveginn. Enginn gangstígur er þarna á milli, en göngumenn ganga á Þjóðveginum þar sem leyfður er 90 km/klst. hraði. Byggja þarf tryggan gangveg frá enda gangstéttarinnar á Fjarðargötu, þar sem Brekkugata kemur niður og út að spennistöðinni.

