



## Heilsa og aðstæður eldra fólks á Norðurlöndunum

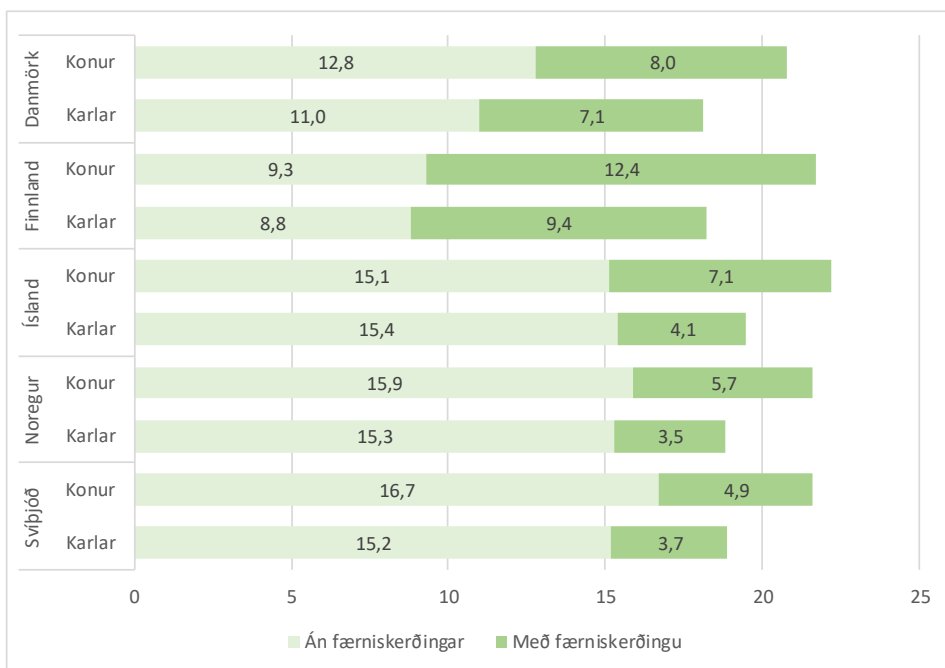
Nýverið gaf [NOMESKO](#), Norræna nefndin um heilbrigðisskýrslur, út ritið [Health and health care of the elderly in the Nordic Countries – from a statistical perspective](#). Er það afrakstur vinnuhóps sem í sáttu fulltrúar frá fimm Norðurlandanna auk Færeyja. Í skýrslunni er ljósi brugðið á heilsufar og aðstæður eldra fólks á Norðurlöndunum, með tölfræðilegum samanburði. Skýrslan skiptist í nokkra kafla sem ná til mannfjölda, heilsufars og sjúkdóma, lyfjanotkunar, innlagna á sjúkrahús og gæða heilbrigðisþjónustunnar, búsetu, fjárhagslegrar stöðu, lífeyrismála, áhrifaþátta heilsu og fleira. Auk þess eru í skýrslunni stuttar lýsingar á skipulagi velferðarkerfa landanna sem hún nær til. Þrátt fyrir að nýjustu tölur í skýrslunni séu frá árinu 2015 gefa þær góða yfirsýn yfir þróun mála undanfarin ár. Hér verður stiklað á stóru varðandi nokkra efnisþætti skýrslunnar.

### Skipting mannfjölda

Hlutfall eldra fólks af heildarmannfjölda fer hækkandi á öllum Norðurlöndunum. Árið 2015 var hæsta hlutfall fólks yfir 65 ára á Álandi og í Finnlandi, um 20%. Hlutfall 65 ára og eldri var aftur á móti lægst á Grænlandi, tæp 8%. Á Íslandi voru nærri 14% mannfjöldans 65 ára eða eldri. Því er spáð að þessi hópur verði kominn yfir 20% af heildarmannfjölda á Íslandi árið 2040. Tafla 1 sýnir hlutfall 65 ára og eldri árið 2015 og áætlað hlutfall á árinu 2040.

Land	Karlar 2015	Karlar 2040	Konur 2015	Konur 2040	Alls 2015	Alls 2040
Danmörk	17,2	23,6	20,3	26,2	18,7	24,9
Færeyjar	15,8	24,9	18,1	27,6	16,9	26,2
Grænland	8,7	14,1	7,7	15,0	7,7	14,6
Finnland	17,1	23,7	22,6	28,6	20,2	26,2
Álandseyjar	19,4	25,3	21,9	29,2	20,6	27,3
Ísland	12,9	19,0	14,6	22,5	13,7	20,8
Noregur	14,7	21,1	17,9	23,3	16,3	22,2
Svíþjóð	18,1	22,7	21,3	25,0	19,7	23,8
Meðaltal ESB-landa	16,5	24,4	21,1	29,2	18,9	26,9

Tafla 1. Mannfjöldi 65 ára og eldri, hlutfall af heildarmannfjölda árið 2015 og spá fyrir árið 2040.



Mynd 1. Lífslíkur í árum við 65 ára aldur, án og með færniskerðingu.

Efni:

Heilsa og aðstæður eldra fólks á Norðurlöndunum

bls.

1

Ritstjórn

Sigríður Haraldsdóttir sviðsstjóri, ábm.  
Védís Helga Eiríksdóttir

Ritstjóri

Hildur Björk Sigbjörnsdóttir

Embætti landlæknis

Barónsstíg 47  
101 Reykjavík  
Sími 510 1900  
Bréfasími 510 1919  
mottaka@landlaeknir.is  
www.landlaeknir.is



### 12. árgangur. 1. tölublað. Janúar 2018

#### Lífslíkur og lífsgæði (HLY)

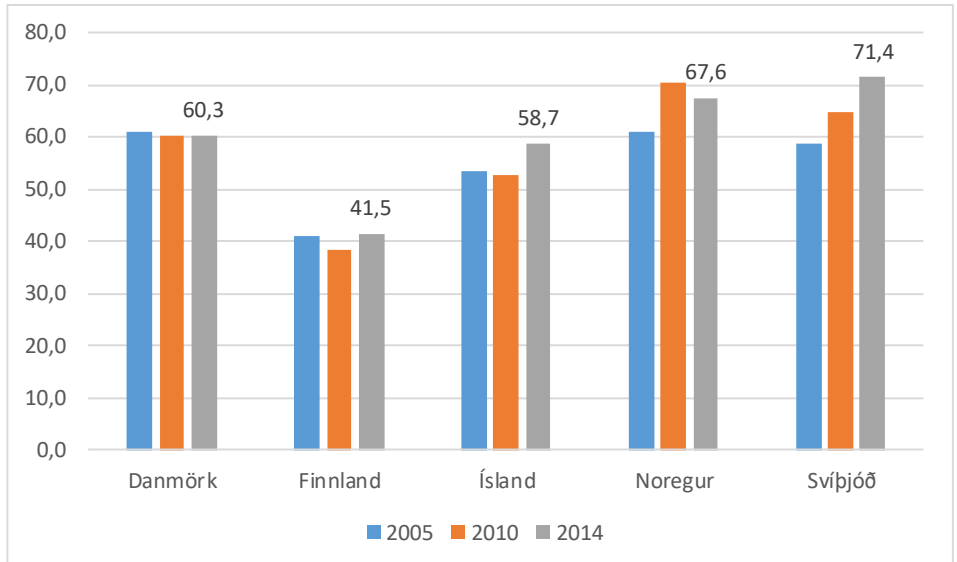
Við útreikning á lífslíkum þjóða er lagt mat á meðalfjölda ára sem einstaklingar eiga eftir ólifðu við ákveðinn aldur. Þannig er t.d. hægt að leggja mat á lífslíkur fólks við fæðingu, við 15 ára aldur, við 45 ára aldur, 65 ára aldur, við 80 ára aldur o.s.frv. Lífslíkur fólks á Norðurlöndunum eru almennt háar. Sé til dæmis miðað við meðaltal Evrópusambandslandanna fyrir lífslíkur við fæðingu þá liggja öll Norðurlöndin um eða yfir því meðaltali, sem var 80,9 ár árið 2014. Svo virðist sem sá kynjamunur sem verið hefur á lífslíkum sé að minnka við það að karlar lifa nú lengur en áður.

Á vegum Evrópusambandsins hefur verið þróaður annar mælikvarði, „Healthy Life Years“ (HLY) sem endurspeglar það hversu margra ára, af þeim sem eftir eru, má reikna með að einstaklingur njóti án þess búa við færniskerðingu. Á mynd 1 má sjá þessar tölur fyrir fimm Norðurlöndunum eins og þær eiga við fyrir einstaklinga við 65 ára aldur. Myndin sýnir heildarlífslíkur í árum við 65 ára aldur og einnig hversu mörg þessara ára má búast við að einstaklingur lifi án og með færniskerðingu.

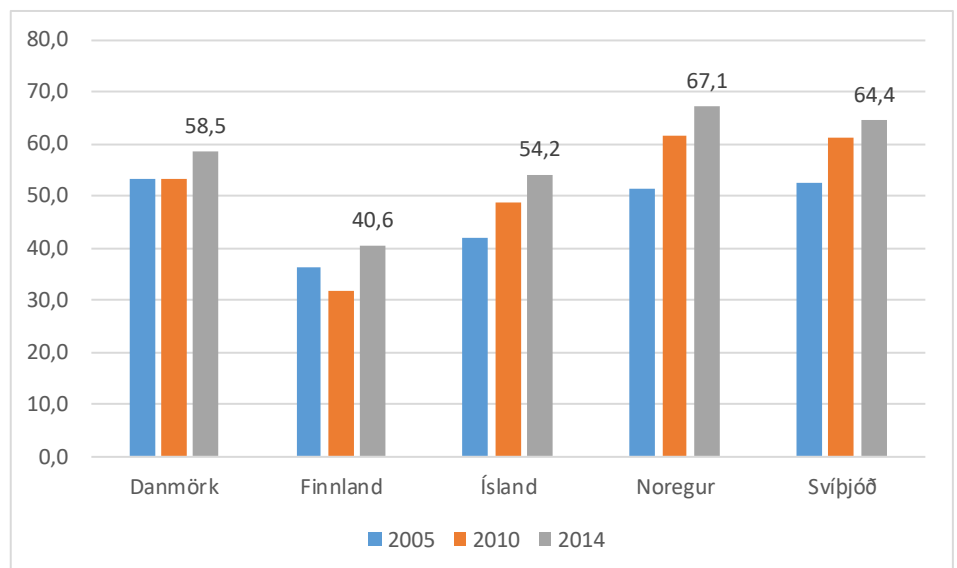
#### Mat á eigin heilsu

Auk hlutlægra mælinga á heilsufari er mikilvægt að kanna upplifun einstaklinga á eigin heilsufari. Þetta er gert, t.d. með spurningakönnunum. Á Íslandi eru slíkar spurningar hluti af könnunum á borð við [Lífskjararannsókn](#) Hagstofu Íslands og könnun Embættis landlæknis [Heilsa og líðan Íslendinga](#).

Mikill munur er á löndunum fimm þegar kemur að mati á eigin heilsu. Þannig meta mun færri Finnar heilsu sína góða eða mjög góða en íbúar á öðrum Norðurlöndunum. Karlar eru líklegri en konur til að meta heilsu sína góða eða



Mynd 2. Hlutfall karla, 65 ára og eldri, sem mat heilsu sína góða eða mjög góða árin 2005, 2010 og 2014.



Mynd 3. Hlutfall kvenna, 65 ára og eldri, sem mat heilsu sína góða eða mjög góða árin 2005, 2010 og 2014.

mjög góða og á það við um öll löndin. Yfirlit yfir þessar tölur má sjá í myndum 2 og 3.

#### Búseta

Í skýrslunni eru birtar tölur um hlutfall einstaklinga sem býr á öldrunarstofnunum (dvalarheimilum eða hjúkrunarheimilum). Mikill munur er á

þessum tölum á milli landanna, eins og sést í töflu 2. Þess skal getið að viðmiðunarár náðu yfir 2014 til 2016 og eru tölur fyrir Ísland frá árinu 2014.

#### Sjúkdómar og dánarmein

Gögn úr gagnagrunnum voru notuð til þess að skoða sjúkráhúsainnlagnir og dauðsföll vegna nokkurra sjúkdóma sem



12. árgangur. 1. tölublað. Janúar 2018

lagst geta þungt á eldra fólk.

Algengasta orsök innlagna hjá eldri einstaklingum eru hjarta- og æðasjúkdómar og eru karlar þar fleiri en konur. Tíðni innlagna vegna hjarta- og æðasjúkdóma hefur þó farið lækkandi undanfarin ár, bæði hjá körlum og konum.

Hjarta- og æðasjúkdómar eru einnig algengustu dánarorsakir eldra fólks á Norðurlöndunum. Dauðsföllum af þeirra völdum hefur þó heldur farið fækkandi undanfarin ár. Á myndum 4 og 5 má sjá þessa þróun hjá einstaklingum 75 ára og eldri.

Aðrir sjúkdómar sem sérstaklega voru rýndir voru krabbamein, meltingarfærasjúkdómar, þvagfærasjúkdómar, innkirtlasjúkdómar, langvinnir lungnasjúkdómar og astmi, lungnabólga, minnissjúkdómar, geðsjúkdómar og sjúkdómar í vöðva- og beinakerfi.

Í skýrslunni var að auki sérstaklega litið til byltna og falla en slík óhöpp eru ein algengasta orsök alvarlegra meiðsla hjá eldra fólki, t.d. mjaðmarbrota. Konur eru mun líklegri til þess að hljóta mjaðmarbrot en karlar en í báðum hópum aukast líkur á slíkum brotum með hækkandi aldri.

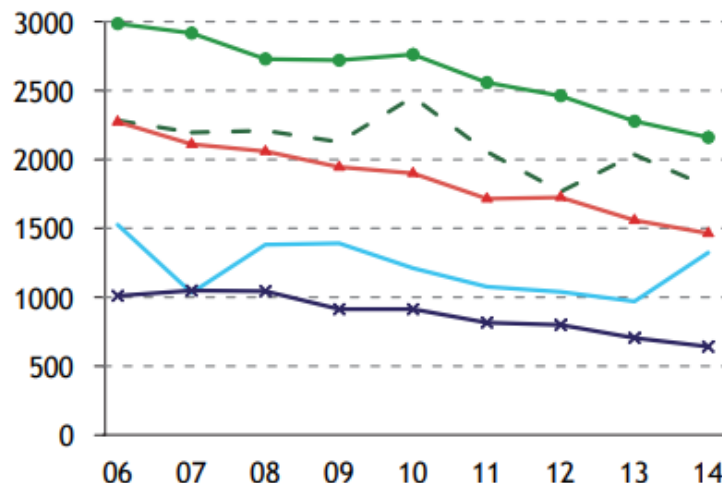
Til viðbótar við innlagnir og dauðsföll var lyfjanotkun vegna ofanefndra sjúkdóma könnuð og er í skýrslunni að finna ítarlegar upplýsingar um notkun tiltekinna lyfja og hvernig þróunin hefur verið undanfarin ár.

### Fyrirvari við fjölþjóðlegan samanburð

Við samanburð á tölfræði á milli landa ber alltaf að slá þann varnagla að þrátt fyrir staðlaðar skilgreiningar getur verið nokkur munur á því hversu vel lönd ná að uppfylla þær. Þá geta hlutfallslegar sveiflur í tölum fyrir Ísland virkað stærri á milli ára þar sem oft er um fáa

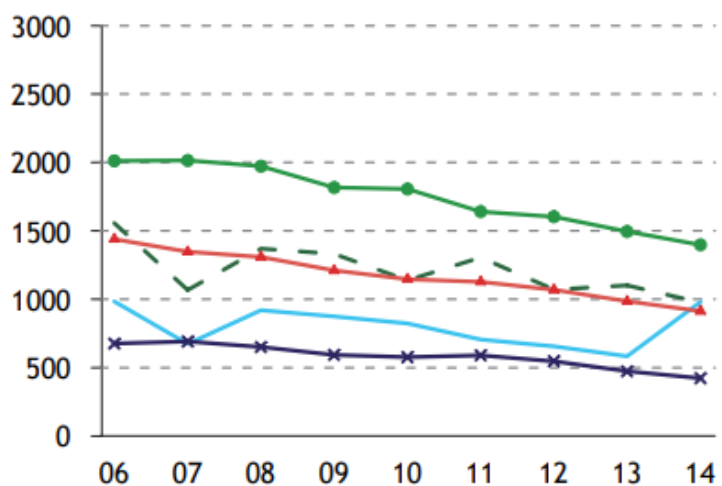
Aldur	Danmörk	Finnland	Ísland	Noregur	Svíþjóð
65-74	1,0	1,5	3,0	2,0	0,9
75-79	2,8	3,7	8,3	5,1	3,1
80+	12,1	14,2	18,1	20,8	14,1
65+	3,9	5,1	8,0	7,3	4,7

Tafla 2. Hlutfall einstaklinga sem býr á öldrunarstofnunum, eftir aldurshópum.



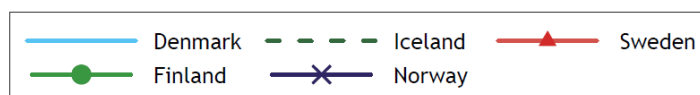
Mynd 4.

Dánartíðni karla vegna blóðþurrðarhjartasjúkdóma árin 2006-2014. Dauðsföll á hverja 100.000 karla, 75 ára og eldri.



Mynd 5.

Dánartíðni kvenna vegna blóðþurrðarhjartasjúkdóma árin 2006-2014. Dauðsföll á hverja 100.000 konur, 75 ára og eldri.



einstaklinga að ræða. Í sumum tilvikum er því notast við meðaltöl nokkurra ára.

*Guðrún Kristín Guðfinnsdóttir*

### Heimildir

- [Health and healthcare of the elderly in the Nordic countries— from a statistical perspective.](#)
- [Health at a Glance: Europe 2016: State of Health in the EU Cycle.](#)