



Öndunarfærasýkingar

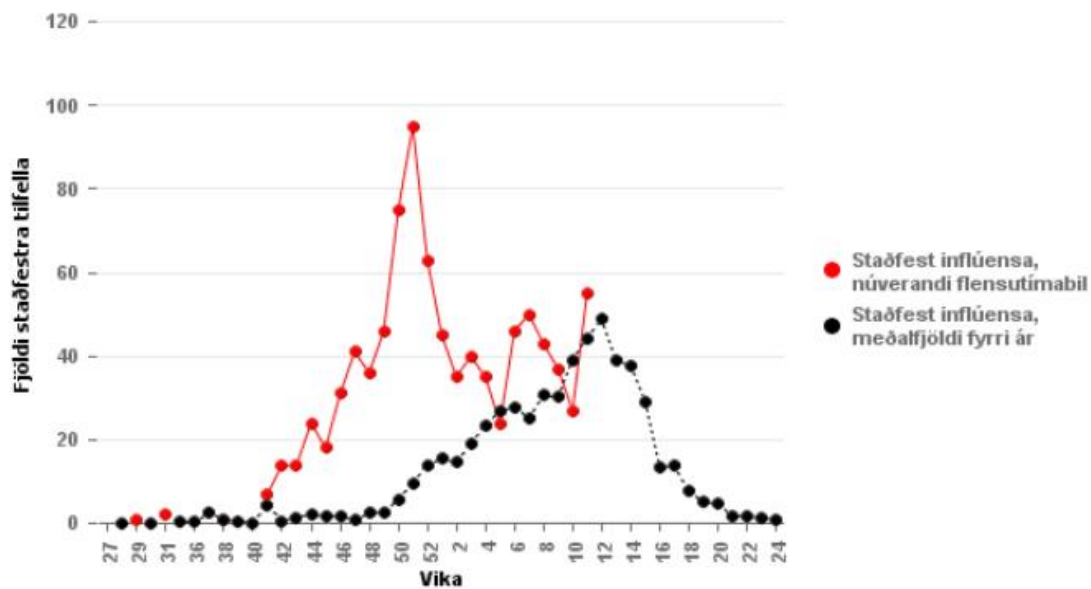
Vika 11

13. – 19. mars 2023

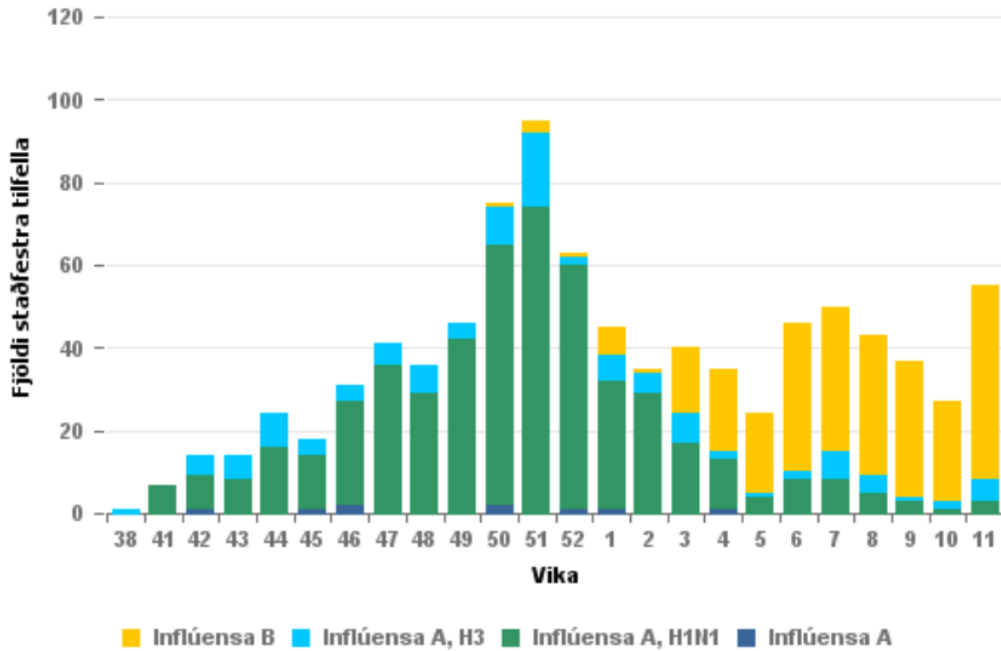
Embætti landlæknis
Sóttvarnalæknir

Inflúensa

Fjöldi tilfella af staðfestri inflúensu var talsvert meiri í viku 11 samanborið við undanfarnar vikur og hefur vikulegur fjöldi tilfella ekki verið meiri frá áramótum (Mynd 1). Í heild greindust 56 með staðfesta inflúensu í viku 11, 47 með inflúensustofn B, 5 með inflúensustofn A(H3) og 4 með stofn A(H1) pdm09 (Mynd 2). Staðfest inflúensa var tæpur helmingur greindra öndunarfæraveira í viku 11.

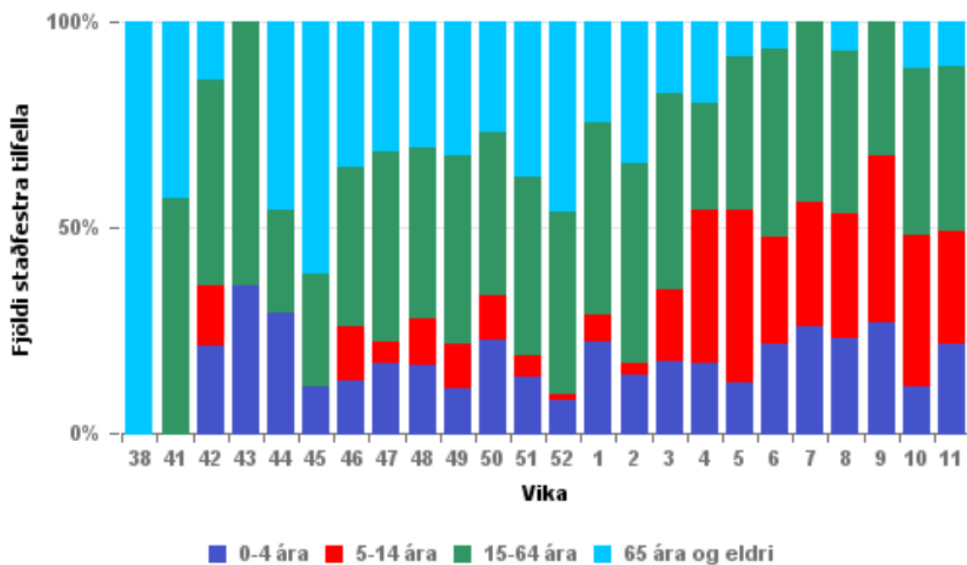


Mynd 1. Fjöldi með staðfesta inflúensu eftir vikum í vetur samanborið við meðaltal síðustu fimm flensutímabila (frá hausti 2016). Athuga skal að veturinn 2020-2021 er ekki inni í meðaltali en þá greindist ekkert tilfelli af inflúensu.



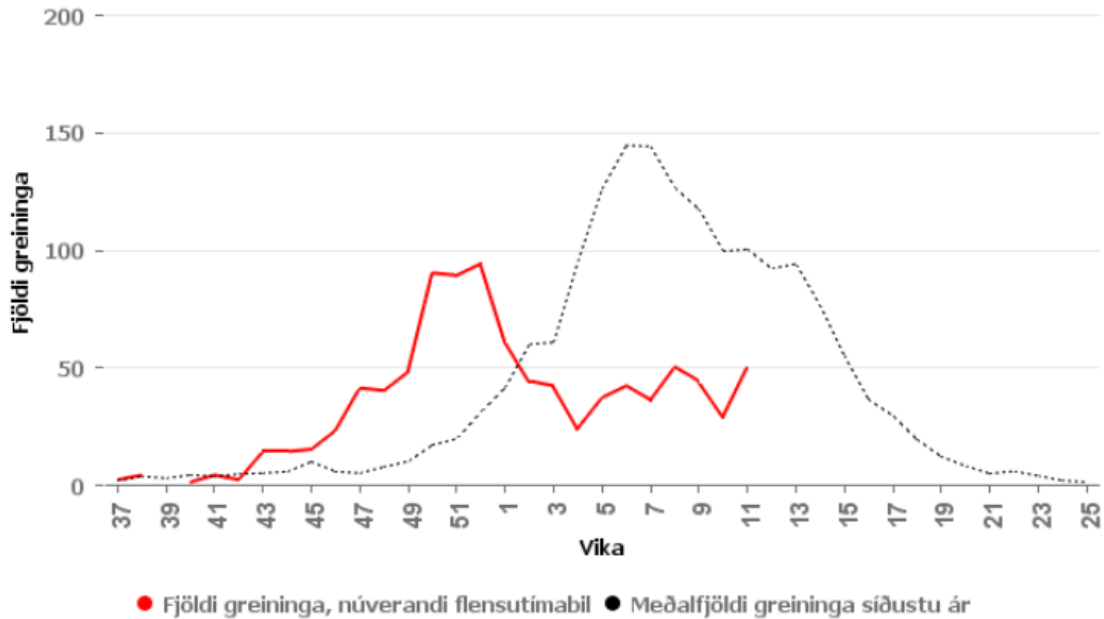
Mynd 2. Fjöldi með staðfesta inﬂúensu eftir vikum og stofnum á núverandi flensutímabili.

Þegar aldersdreifing tilfella staðfestrar inﬂúensu er skoðuð á núverandi flensutímabili kemur í ljós að breyting hefur orðið á aldersdreifingu smita og stofngerð. Fram yfir áramót, þegar inﬂúensustofn A(H1N1) var ríkjandi (Mynd 2), var meirihluti tilfella ungt fólk og eldri einstaklingar og flest tilfelli hjá börnum meðal ungra barna. Eftir áramót þegar inﬂúensa af stofni B tekur við breytist aldersdreifing á þann veg að um og yfir helmingur inﬂúensugreininga er hjá börnum og unglingum, en inﬂúensa B leggst helst á ungmenni. (Mynd 3). Þetta mynstur, þar sem inﬂúensa B gengur í kjölfar faraldurs vegna inﬂúensu A, er fremur algengt en kemur þó ekki fram á hverju inﬂúensutímabili. Algengast er að faraldur vegna inﬂúensu B komi fram sem langdreginn stallur fremur en afmarkaður toppur á eftir inﬂúensu A toppi. Í ár virðist munu koma fram aðskildir toppar inﬂúensu A og Inﬂúensu B ef þessi þróun heldur áfram (Mynd 2).



Mynd 3. Hlutfall vikulegra tilfella staðfestrar inﬂúensu eftir aldri núverandi flensutímabili.

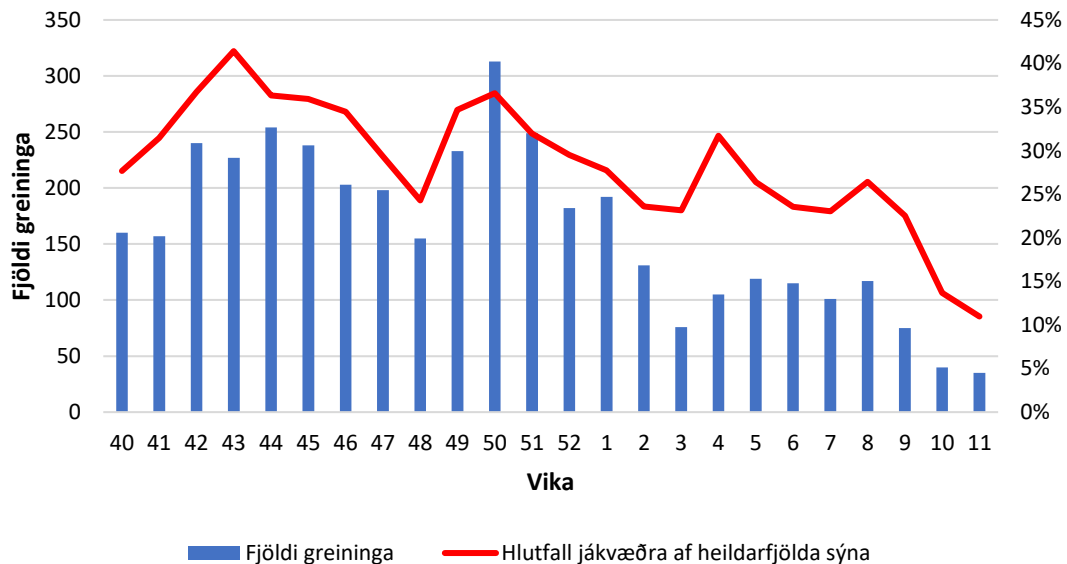
Klínískar greiningar inflúensulíkra einkenna voru einnig fleiri í viku 11 samanborið við viku 10 (Mynd 4).



Mynd 4. Vikulegur fjöldi með inflúensulík einkennum samanborið við meðalfjölda flensutímabila 2015-2022 að undanskildum vetrinum 2020-2021.

COVID-19 (SARS-CoV-2 veira)

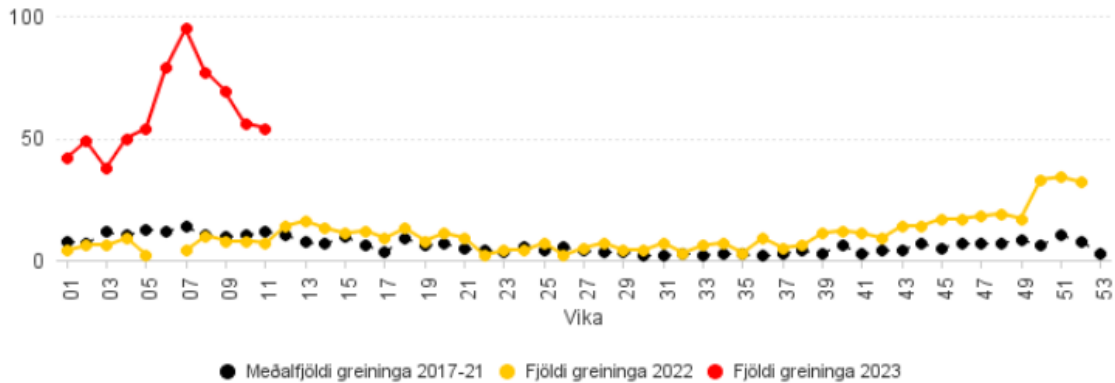
Í viku 11 greindust 35 með staðfesta COVID-19 sýkingu, sambærilegur fjöldi og í viku 10. Hlutfall jákvæðra af heildarfjölda sýna lækkaði lítillega milli vikna og var 11% í viku 11 (Mynd 5).



Mynd 5. Fjöldi COVID-19 greininga og hlutfall jákvæðra af heildarfjölda sýna veturinn 2022-2023.

Skarlatssótt

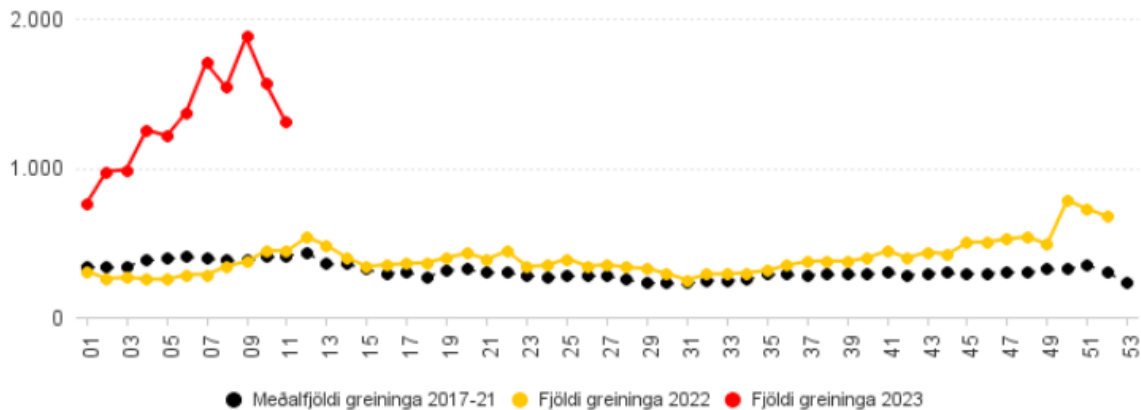
Fjöldi klínískra greininga á [skarlatssótt](#) var svipaður í viku 11 og í viku 10 (Mynd 6). Í [samantekt fyrir viku 8](#) var fjallað ítarlega um streptókokka af grúppu A (GAS), sem meðal annars valda skarlatssótt.



Mynd 6. Vikulegar greiningar á skarlatssótt í ár og í fyrra samanborið við meðalfjölda greininga árin 2017-2021.

Hálsbólga

Fjöldi greininga á hálsbólgu virðist vera á niðurleið en í viku 11 greindust færri en greinst hafa undanfarnar 5 vikur (Mynd 7).



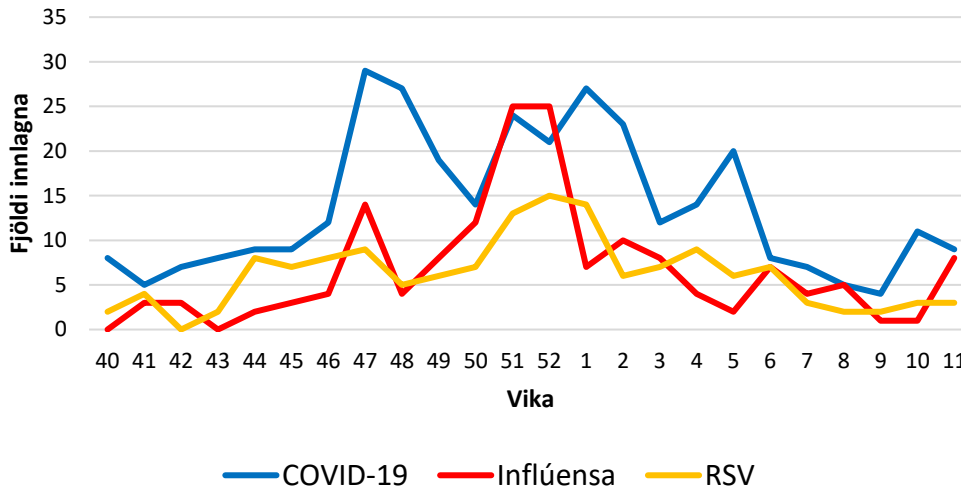
Mynd 7. Vikulegar greiningar á hálsbólgu í ár og í fyrra samanborið við meðalfjölda greininga árin 2017-2021.

Aðrar öndunarfærasýkingar

Í viku 11 greindust 24 með Rhinoveiru sem er talsvert minna en í viku 10 en þá greindust óvenjumargir. Svipaður fjöldi greindist með Adenóveiru og RS-veiru (RSV) í viku 11 samanborið við viku 10. Fjöldi greininga á kórónuveirum öðrum en SARS-CoV-2 var 17, aðeins fleiri en í viku 19. Frekari upplýsingar má nálgast á [vef sýkla- og veirufræðideildar Landspítala](#).

Innlagnir á Landspítala

Átta lögðust inn á Landspítala vegna inflúensu í viku 11, sem er talsverð aukning milli vikna en aðeins einn lagðist inn vegna inflúensu í viku 10. Meirihluti þeirra sem lagðist inn vegna inflúensu í síðustu viku voru 65 ára og eldri. Átta lögðust inn með eða vegna COVID-19, sem eru aðeins færri en í viku 10. Þá lögðust 3 inn vegna RSV sem er sami fjöldi og í vikunni á undan (Mynd 8).



Mynd 8. Vikulegur fjöldi innlagna á Landspítala veturinn 2022-2023 vegna COVID-19, inflúensu og RSV.

Samantekt

Vikulegur fjöldi greininga á staðfestri inflúensu hefur ekki verið meiri frá áramótum. Meirihluti greininga nú er af inflúensustofni B eins og verið hefur undanfarnar vikur. Í þessari seinni inflúensubylgju vetrarins greinast hlutfallslega fleiri í aldurshópnum 5-14 ára samanborið við inflúensutoppinn fyrr í vetur. Þá greinast nú færri eldri einstaklingar með staðfesta inflúensu en fyrir og um áramótin. Aukning varð á innlögnum á Landspítala vegna inflúensu í viku 11 samanborið við undanfarnar sjö vikur. Meirihluti þeirra sem lögðust inn í síðustu viku vegna inflúensu voru eldri einstaklingar. Svipaður fjöldi greindist með staðfesta COVID-19 sýkingu í viku 11 samanborið við viku 10 og svipaður fjöldi lagðist inn með/vegna COVID-19 í viku 11 samanborið við viku 10. Einnig lagðist sami fjöldi inn vegna RSV í viku 11 og í viku 10. Fjöldi skarlatssóttartilfella var sambærilegur milli vikna en fjöldi hálsbólgu greininga minnkaði milli vikna.

Sóttvarnir

Full ástæða er til að sinna sóttvörnum til að draga úr líkum á að smitast og að smita aðra af öndunarfærasýkingum og öðrum pestum. Við minnum alla á að:

- Fylgja tilmælum um bólusetningu.
- Halda sig til hlés í veikindum.
- Forðast umgengni við ung börn og aðra viðkvæma ef með einkenni.
- Hylja nef og munn við hósta og hnerra.
- Sinna viðeigandi handþvotti.
- Nota grímu við ákveðnar aðstæður eins og á heilbrigðisstofnunum þ.m.t. biðstofum.
- Lofta út.
- Forðast fjölmenni og halda fjarlægð eins og hægt er.

