



LANDLÆKNISEMBÆTTIÐ

Sóttvarnalæknir

FARSÓTTAFRÉTTIR

4. árg. 12. tölublað. Desember 2008.

EFNI:

Nóróveirusýkingar — vaxandi vandamál	bls. 1
Hvar er inflúensan?	bls. 2
Greiningar á veirufræðideild LSH í nóvember 2008	bls. 2

Ritstjórn

Haraldur Briem sóttvarnalæknir, ábm.

Ása St. Atladóttir
Guðrún Sigmundsdóttir
Sigurlaug Hauksdóttir
Þórolfur Guðnason

Ritstjóri

Jónína M. Guðnadóttir

LANDLÆKNISEMBÆTTIÐ

SÓTTVARNALÆKNIR

Austurströnd 5
170 Seltjarnarnes
Sími: 510 1900
Bréfasími: 510 1920

Netfang: mottaka@landlaeknir.is
Veffang: www.landlaeknir.is

Heimilt er að nota efni þessa fréttabréfs, sé heimildir getið.

NÓRÓVEIRUSÝKINGAR – VAXANDI VANDAMÁL

Sóttvarnalækni barst í nóvember síðastliðnum tilkynning um alvarlegan nóróveirufaraldur á sjúkrahúsi á Austurlandi, en nóróveirur eru algeng orsök iðrasýkinga í þjóðfélaginu. Á undanförunum árum hafa slíkir faraldrar í vaxandi mæli sett mark sitt á starfsemi margra deilda sjúkrahúsa og öldrunarstofnana, einkum yfir vetrarmánuðina þegar sjúklingar, vistmenn og starfsfólk veikist og heilu deildirnar geta lokast tímabundið á meðan faraldurinn er að ganga yfir. Á mynd hér fyrir neðan má sjá fjölda sýna sem greinst hafa með nóróveiru á veirufræðideild Landspítalans síðastliðin tvö ár, en mun fleiri hafa greinst á þessu ári en á árinu 2007.

Iðrasýkingar af völdum nóróveira eru mjög smitandi. Veirurnar skiljast út í hægðum og uppköstum hinna veiku og berast auðveldlega út í umhverfið og á milli fólks.

Meðgöngutími sýkingarinnar er 12 til 48 klst. og gengur oftast fljótt yfir, á einum til

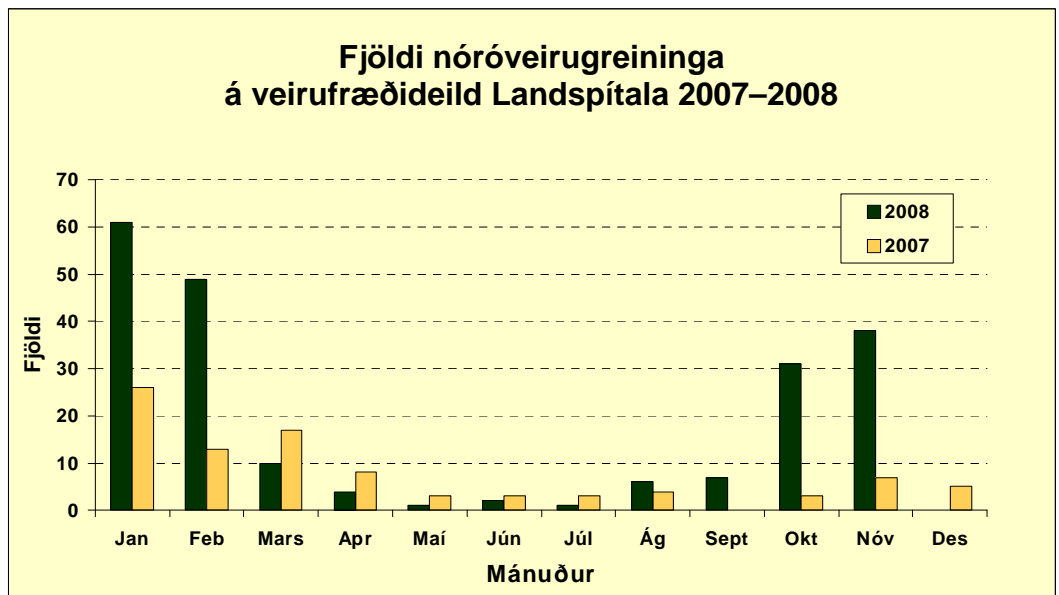
þremur sólarhringum. Sýkingin getur staðið mun lengur hjá þeim sem eru langveikir og getur gengið nærri öldruðum og langveiku fólki.

Aðgerðir sem grípa þarf til við að hefta útbreiðslu sýkingarinnar eru í senn óþægilegar og kostnaðarsamar. Einangrun smitaðra, handhreinsun með handþvotti eða sprittun og vönduð þrif í umhverfi hins veika eru allt mikilvægar aðgerðir til að hefta útbreiðslu smits. Afar áriðand er að þeir sem eru veikir fari ekki að heimsækja ættingja og vini á sjúkrahús eða öldrunarstofnun meðan á veikindunum stendur því að slík heimsókn getur hæglega komið af stað faraldri inni á viðkomandi stofnun.

Sóttvarnalæknir hvetur sjúkrahús og öldrunarstofnanir til að efla sýkingavarnir, vera vakandi fyrir einkennum um smit og grípa strax til viðeigandi aðgerða.

Ása St. Atladóttir

Fjöldi nóróveirugreininga á veirufræðideild Landspítala 2007–2008



Inflúensan í ár virðist ekki ætla að koma snemma til landsins og ekki líklegt að hún komi hér á landi fyrr en eftir áramót.

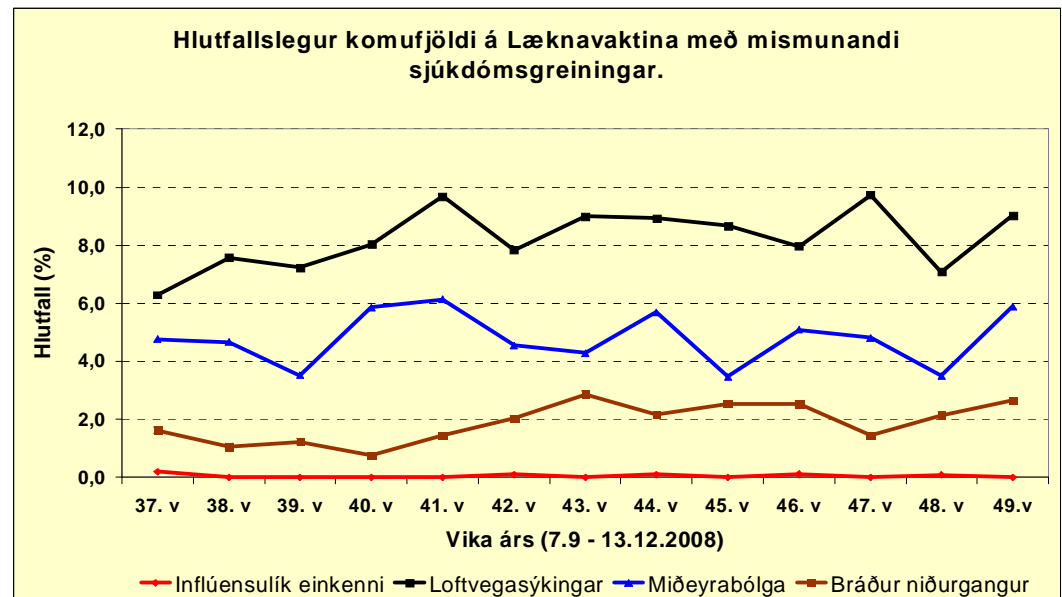
Í nóvember var tilkynnt um alvarlegan nóróveirufaraldur á sjúkrahúsi á Austurlandi.

HVAR ER INFLÚENSAN?

Um mánaðamótin ágúst–september síðastliðinn greindust tvö tilfelli af inflúensu á höfuðborgarsvæðinu, annað af A stofni en hitt af B stofni. Eftir það hefur ekkert inflúensutilfelli greinst á veirufraeðideild Landspítalans. Einnig hefur verið fylgst náið með komum á Læknavaktina og sjúkdómsgreiningum þar undanfarna þrjá mánuði (sjá mynd). Einungis örfá tilfelli hafa greinst þar með inflúensulík einkennum.

Sömu sögu er að segja frá Norðurlöndunum, en þó eru þess merki víða í Evrópu að inflúensan sé farin að stinga sér niður. Inflúensan í ár virðist því ekki ætla að koma snemma til landsins og ekki líklegt að hún komi hér á landi fyrr en eftir áramót líkt og undanfarin ár.

Haraldur Briem



GREININGAR Á VEIRUFRAEÐIDEILD LSH Í NÓVEMBER 2008

I. Öndunarfærasýkingar

Í nóvember 2008 greindist RSV hjá þremur börnum, en aðrar greindar veirur voru enteróveirur, parainflúensa-1, rhinóveira, adenóveira og herpes simplex-1.

RSV faraldurinn hefur því enn ekki hafist af fullum þunga hér á landi.

II. Meltingarfærasýkingar

Þrjátíu og átta einstaklingur (bæði börn og fullorðnir) greindust með nóróveirusýkingu (caliciveirusýkingu) í nóvember en einungis einn einstaklingur með adenóveirusýkingu. Nóróveirusýkingar eru því enn algengar í samfélaginu.