



.....  
FISKISTOFA  
Ársskýrsla 2013



## Efnisyfirlit

1. Formáli fiskistofustjóra • 3
2. Upplýsingagjöf og samstarf • 4
3. Veiðileyfi og heimildir • 6
4. Afli, kvótaávilnanir og aflaverðmæti • 11
5. Eftirlit • 15
6. Útflutningur • 20
7. Lax- og silungsveiði • 23
8. Fiskeldi • 27
9. Meðferð mála og úrskurðir • 28
10. Álagning og innheimta • 29
11. Starfsmannamál • 30
12. Upplýsingatækni • 32
13. Rekstraryfirlit • 35
14. Starfsmenn Fiskistofu 31. desember 2013 • 37



Fiskistofa er sjálfstæð stjórnarsýslustofnun sem heyrir undir atvinnuvega- og nýsköpunarráðuneyti og gegnir mikilvægu hlutverki við að stuðla að ábyrgri og hagkvæmri nýtingu fiskistofna.

Hlutverk Fiskistofu er að annast framkvæmd laga og reglna um stjórn fiskveiða í sjó og fersku vatni. Stofnunin annast stjórnarsýslu og eftirlit á sviði fiskeldis, ásamt söfnun, úrvinnslu og útgáfu upplýsinga um sjávarútveg, fiskeldi, lax- og silungsveiðar og hvalveiðar.

Fiskistofa febrúar 2014

Ljósmyndir: Sumarliði Óskarsson

Umbrot: Egill Baldursson ehf

## 1. Formáli fiskistofustjóra

Fiskistofa hóf síðasta ár á umfangsmikilli stefnumótunarvinnu þar sem starfsmenn settu stofnuninni metnaðarfull markmið og framtíðarsýn. Samhliða stefnumótunarvinnunni fór fram sjálfsmat með svokölluðu CAF-líkani (Common Assessment Framework) sem þýtt hefur verið sem samhæft árangursmat. Matinu lauk í aprilmánuði en það fólst m.a. í greiningu á styrkleikum og veikleikum margra undirstöðupátta í starfsemi. Í framhaldi af sjálfsmatinu hófst umbótastarf til að bregðast við þeim þáttum sem sjálfsmatið leiddi í ljós að brýnt væri að bæta eða styrkja. Gæðastjórnunar- og sjálfsmatlíkanið CAF er mjög gott verkfæri til að innleiða, halda utan um og fylgja eftir viðvarandi og markvissu umbótastarfi. Á síðasta ári var lokið nokkrum mikilvægum umbótaverkefnum sem eru undirstaða fyrir framhaldið. Umbótastarfinu er ætlað að auka skilvirkni, bæta þjónustu og eftirlit og styrkja stofnunina á öllum sviðum. Aðferðafræði CAF-líkansins gerir ráð fyrir því að sjálfsmat fari fram á 18 til 24 mánaða fresti og stefnir Fiskistofa að næsta sjálfsmati á fyrri hluta árs 2015.

Talsverðar breytingar voru gerðar á skipulagi Fiskistofu á árinu 2013 með það að markmiði að styrkja starfsemi á landsbyggðinni, efla veiðieftirlit og stjórnsýslu og eftirlit með fiskeldi um leið og brugðist var við niðurskurði.

Fiskeldi hefur verið ört vaxandi grein á Íslandi undanfarin ár. Í lögum og reglum eru Fiskistofu falin umfangsmikil verkefni tengd fiskeldi sem krefjast fagþekkingar og reynslu. Í ljósi þess var talið nauðsynlegt að byggja upp fiskeldisþekkingu hjá Fiskistofu svo að stofnunin væri í stakk búin til að takast á við þetta ört vaxandi og flókna verkefni. Fiskistofa hefur ekki fjárhagslegt svigrúm til að fjölga starfsfólki og því var ákveðið að leggja af veiðieftirlit á Ísafirði og byggja þar upp fiskeldiseild.

Á sama tíma voru tvær stöður veiðieftirlitsmanna fluttar frá höfuðstöðvunum í Hafnarfirði út á land, önnur til Stykkishólms og hin til Hornafjarðar með það að markmiði að styrkja veiðieftirlit á landsbyggðinni. Einnig var ein staða flutt frá skrifstofu Fiskistofu í Hafnarfirði til Vestmannaeyja og þangað ráðinn deildarstjóri yfir bakreikningsdeild. Í niðurskurði undanfarinna ára hefur Fiskistofu tekist að verja störf á landsbyggðinni og fækkun starfsfólks lent á höfuðstöðvum stofnunarinnar í Hafnarfirði.

Á árinu var bakreikningsdeild Fiskistofu í Vestmannaeyjum flutt af fiskveiðistjórnunarsviði og inn á lögfræðisvið og fiskeldiseildin á Ísafirði flutt af fiskveiðistjórnunarsviði inn á lax- og silungsveiðisvið. Var það gert með það að markmiði að efla starfsemi beggja deilda þar sem málaflokkarnir fengu aukna athygli en einnig til þess að jafna umfang sviða Fiskistofu.

Í upphafi yfirstandandi fiskisveiðiárs var gerð sú breyting á reglum um vigtun og skráningu sjávarafla að felld var úr gildi heimild til að endurvigta afla sem fluttur var óunninn úr landi og seldur á erlendum uppboðsmörkuðum. Endurvigtun afla erlendis hafði í för með sér kröfu um öflugt eftirlit og utanumhald á umræddum mörkuðum sem erfitt var að sinna. Það er mikið hagræði og einföldun fólgin í því að ljúka vigtun afla á hafnarvog og hefur það sýnt sig í tilfelli erlendu uppboðsmarkaðanna.

Nú sem endranær stefnir Fiskistofa að því að tryggja skilvirka og örugga stjórn fiskveiða í sjó og fersku vatni ásamt því að veita hagsmunaaðilum og almenningi skjóta og góða þjónustu og áreiðanlegar upplýsingar um allt það sem að viðfangsefnum stofnunarinnar lýtur. Ég þakka viðskiptavinum og öðrum samstarfsaðilum stofnunarinnar og öllu því ágæta fólki sem starfar hjá Fiskistofu fyrir ánægjulegt samstarf og samskipti á árinu 2013.

Hafnarfirði, febrúar 2014

*Eyþór Björnsson, fiskistofustjóri*



## 2. Upplýsingagjöf og samstarf

### Upplýsingagjöf

Fiskistofa safnar gögnum um veiðar og vinnslu afla, og skráir upplýsingar um aflaheimildir og flutning þeirra. Stofnunin tekur saman margvíslegar upplýsingar úr þessum gögnum og birtir þær meðal annars á vef Fiskistofu. Nefna má reglulega birtingu á aflatölum yfirstandandi fiskveiðiárs og Aflahefti Fiskistofu sem gefið er út í október og hefur að geyma samanteknar upplýsingar um undangengið fiskveiðiár.

Leitast er við að hafa heimasíðu Fiskistofu þannig að hægt sé að nálgast algengustu upplýsingar þar og lögð er áhersla á að fjölga gagnvirkum síðum þar sem notendur geta náð upplýsingum eftir eigin höfði úr gagnagrunnum. Einnig eru upplýsingar sérunnar eftir beiðni eins og tók eru á. Fiskistofa birtir á vef sínum allar slíkar upplýsingar sem ekki fela í sér trúnaðarupplýsingar. Á árinu var svarað 492 fyrirspurnum en þær voru 468 árið 2012 og 381 árið 2011. Á myndinni má sjá skiptingu fyrirspurna eftir fyrirspyrjendum.

Fiskistofa svarar öllum fyrirspurnum sem berast stofnuninni og heimilt er að svara samkvæmt upplýsinga- og persónuverndarlögum.

### Innlent samstarf

Fiskistofa leggur áherslu á samstarf við aðrar stofnanir. Stuðlar það bæði að aukinni skilvirkni og hagræði í ríkisrekstri með það að markmiði að bæta þjónustu og auðvelda öll samskipti við almenning og hagsmunaaðila

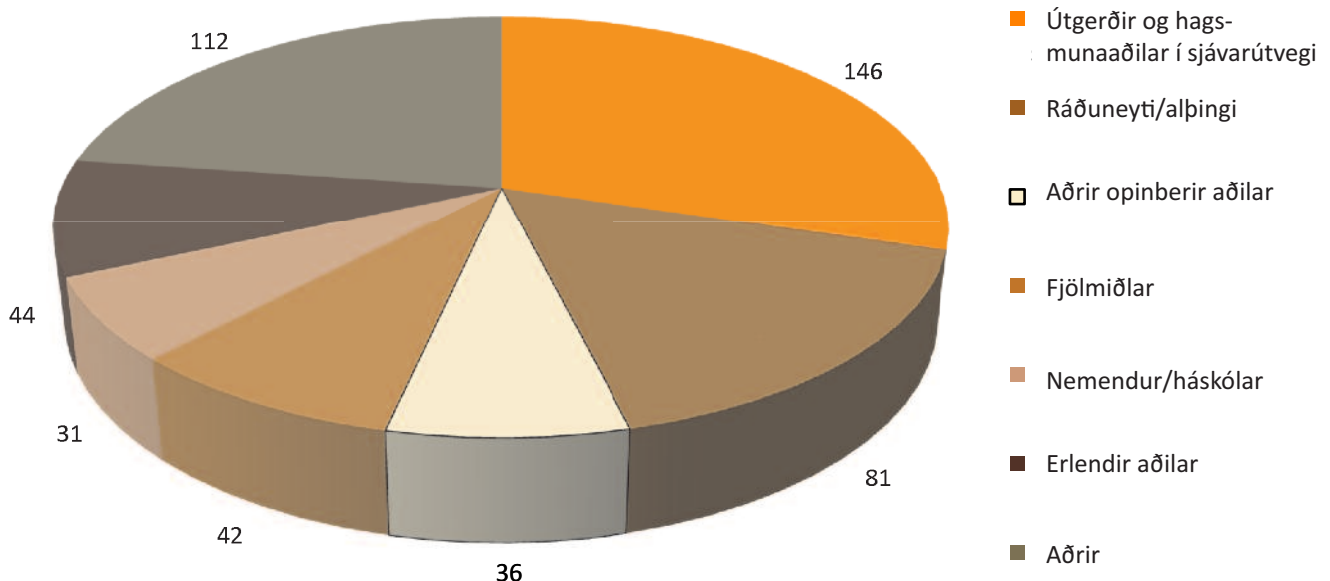
í sjávarútvegi. Þannig átti Fiskistofa fundi með fulltrúum landlæknisembættisins þar sem borin var saman reynsla af uppbyggingu á rafrænni stjórnýslu og samhæfingarfundum með Reiknistofu fiskmarkaða, Hagstofu Íslands og Verðlagsstofu skiptaverðs.

Fulltrúar frá Fiskistofu sitja í fjölmörgum samstarfshópum atvinnuvega- og nýsköpunarráðuneytisins. Frá árinu 2013 ber helst að nefna störf í nefndum ráðuneytisins sem fjölluðu um makrílveiðar og vinnslu Íslendinga, vigtarmál og nefndum sem fjölluðu um einstaka þætti í breytingum á fiskveiðistjórnunarkerfinu, t.d. veiðigjöld. Þá tóku starfsmenn Fiskistofu þátt í samhæfingu á vinnu íslenskra stjórnvalda á vettvangi Norðaustur-Atlantshafs fiskveiðinefndarinnar (NEAFC).

Starfsmenn Fiskistofu tóku á árinu þátt í kennslu í formi gestafyrirlestra og með því að taka á mótum hópum hjá Fisktækniskóla Íslands, Tækniskólanum, Háskóla Íslands og Sjávarútvegsskóla Háskóla Sameinuðu þjóðanna. Einnig leggur Fiskistofa til kennara á löggildingarnámskeið fyrir vigtarmenn. Þá tekur Fiskistofa reglulega á mótum gestum frá fyrirtækjum, stofnunum og félagsamtökum og kynnir fyrir þeim starfseminum og fiskveiðistjórnun.

Á árinu aðstoðaði Fiskistofa íslensk vottunarfyrirtæki við alþjóðlega vottun á veiðum á ýmsum fiskstofnum við Ísland. Þá aðstoðaði stofnunin við gerð kynningarkvikmynda á vegum Íslandsstofu í tengslum við verkefnið „Iceland responsible fisheries“

Fjöldi fyrirspurna eftir uppruna



*Samstarf á alþjóðavettvangi*

Fiskistofa á fulltrúa í ýmsum samstarfsnefndum á vegum fjölþjóðlegra fiskveiðieftirlitsstofnana. Ferðadagur starfsmanna erlendis á vegum Fiskistofu 2013 voru 94 talsins en gistinætur voru 72. Þetta er 20% aukning frá fyrra ári. M.a. var farið á fundi hjá eftirfarandi alþjóðastofnunum: Norðaustur-Atlantshafsfiskveiðinefndinni (NEAFC), Norðvestur-Atlantshafsfiskveiðinefndinni (NAFO) og Norður-Atlantshafssjávarspendýraráðinu (NAMMCO). Þá tóku fulltrúar Fiskistofu þátt í fundum sem vörðuðu fiskveiðieftirlit á alþjóðlegum hafsvæðum, einkum eftirlit með veiðum á makríl, en einnig má nefna fund sem varðaði veiðar á laxi í Atlantshafi. Enn fremur var fundað með fulltrúum fiskveiðþjóða um framþróun fjareftirlits- og tilkynningakerfis fiskiskipa á norðanverðu Atlantshafi.

Fiskistofa stóð fyrir fjölda kynninga á starfsemi sinni og íslenskri fiskveiðistjórnun fyrir erlenda aðila sem heim sóttu landið. Nefna má hóp erlendra laganema við H.Í.

en sú kynning er árviss hluti af námskeiði sem þeir taka. Þetta árið var enn fremur tekið á móti hópi norrænna laganema sem kom hingað á ráðstefnu Orators. Þá má nefna kynningar fyrir hóp sænskra háskólanema í umhverfisfræðum og sjálfbærni, stjórnendur í sjávarútvegi í Namibíu og norska sérfræðinga á sviði markaðssetningar og veiða á sæbjúga.

Svarað var fjölmörgum fyrirspurnum erlendra blaðamanna og þeim veitt viðtöl. Meðal annars var tekið á móti frönskum blaðamönnum sem undirbjuggu umfjöllun um íslenskan sjávarútveg og þá tók fulltrúi Fiskistofu ásamt fulltrúum ráðuneytis, Hafrannsóknarstofnunar og hagsmunaaðila í sjávarútvegi þátt í fundi með blaðamönnum helstu dagblaða Bretlands en þeir komu hingað til lands að kynna sér makrílveiðar Íslendinga. Tekin voru sjónvarpsviðtöl við fulltrúa Fiskistofu vegna þáttar um gæði íslensks þorsks fyrir BBC og í fréttaskýringarþátt norska ríkissjónvarpins.



### 3. Veiðileyfi og heimildir

#### 3.1 Veiðileyfi

Samkvæmt lögum um stjórn fiskveiða má enginn stunda veiðar í atvinnuskyni við Ísland nema hafa fengið til þess almennt veiðileyfi frá Fiskistofu. Í töflu 3.1 koma fram upplýsingar um fjölda almennra leyfa íslenskra fiskiskipa til veiða í atvinnuskyni. Þar má sjá að almennum veiðileyfum hefur fjölgað tvö síðastliðin fiskveiðiár. Það skýrist að mestu af því að nokkur fjöldi minni báta sem hóf strandveiðar hefur í framhaldinu fengið almennt veiðileyfi.

Tilteknar veiðar íslenskra fiskiskipa eru bundnar sérveiðileyfum og er upplýsingar um fjölda slíkra leyfa að finna í töflu 3.2.

Grásleppuveiðileyfum fækkaði annað árið í röð eftir fjölgun leyfa undangengin fjögur ár, en það helgast að öllum líkindum af markaðsaðstæðum. Nú voru heimilaðar veiðar á innfjarðarrækju á Skjálfaflóa og við Eldey eftir margra ára hlé sem skýrir fjölgun leyfa til

veiða á innfjarðarrækju. Útgefnum leyfum til strandveiða fækkaði frá fyrra ári en það stafar líklega af því að talsverður fjöldi báta sem leyfi hafði náði ekki nægilega góðum árangri í veiðunum. Leyfum til síldveiða í vörpu fækkaði nú aftur, en fjölgun síldarvörpuleyfa á árinu 2012 stafaði af því að slíkt leyfi jók möguleika til að veiða makríl á svæðum sem eru lokað öðrum veiðarfærum. Makrílveiðar voru hins vegar bannaðar á þeim svæðum árið 2013. Engar veiðar voru stundaðar á norsk-íslenski síld í norskri lögsögu, annað árið í röð, en þó voru gefin út 11 leyfi til þeirra veiða. Leyfum til gullaxveiða fækkaði nokkuð, enda voru slík leyfi felld niður snemma tvö síðastliðin fiskveiðiár þar sem afli fór yfir ráðgjöf Hafannsóknatofnunar. Þá voru veitt mun fleiri leyfi til beinna makrílveiða innan og utan lögsögu þar sem mikill fjöldi báta sótti um leyfi til makrílveiða með línu- og handfærum. Nú voru í fyrsta skipti gefin út leyfi til túnfiskveiða með sjóstöng, en engar slíkar veiðar voru þó stundaðar á árinu 2013. Áfram var veitt eitt leyfi til túnfiskveiða með línu, en árangur af veiðum var enginn.

#### 3.1 Fjöldi almennra veiðileyfa

Fiskveiðiár:	2008/2009	2009/2010	2010/2011	2011/2012	2012/2013
Aflamarksskip	472	461	462	490	486
Krókaaflamarksbátar	775	701	731	763	806
<b>Alls fjöldi leyfi til veiða í atvinnuskyni:</b>	<b>1.247</b>	<b>1.162</b>	<b>1.193</b>	<b>1.253</b>	<b>1.292</b>

#### 3.2 Tegundir og fjöldi sérveiðileyfa

Fiskveiðiár:	2008/2009	2009/2010	2010/2011	2011/2012	2012/2013
Grásleppuveiðileyfi	279	350	369	339	286
Rauðmagaveiðileyfi krókabáta	6	5	10	10	9
Dragnótaveiðileyfi	91	84	73	67	62
Innfjarðarrækjuveiðileyfi	3	4	4	13	22
Ígulkeraveiðileyfi	3	4	1	3	2
Strandveiðileyfi	595	747	690	762	679
Frístundaveiðileyfi án aflaheimilda	2	11	7	5	2
Frístundaveiðileyfi með aflaheimildum		48	49	49	48
Leyfi til sæbjúgnaveiða		9	12	7	6
Síldveiðar með vörpu	10	1	5	47	27
Úthafskarfaveiðileyfi á Reykjanesrygg	11	15	16	14	13
Úthafskarfaveiðileyfi í Barentshafi	3	1	1	2	2
Rækjuveiðar í Barentshafi			1	3	2
<b>Veiðar á djúpsjávartegundum á veiðsvæði NEAFC</b>					<b>2</b>
Rækjuveiðileyfi á Flæmingjagrunni		1	1	1	1
Leyfi til veiða úr norsk-ísl. síldarstofninum	26	25	21	24	21
Leyfi til veiða á norsk-ísl. síld í norskri lögsögu	5	7	15	16	11
Gullaxveiðileyfi	29	36	39	37	29
Kolmunnaveiðileyfi	14	14	1	15	15
Síldar- og makrílveiðar í færeyskri lögsögu		1	2		
Makrílveiðar	26	107	144	157	267
Þorskveiðar í norskri lögsögu	6	6	10	9	9
Þorskveiðar í rússneskri lögsögu	5	6	8	8	9
Túnfiskveiðileyfi með línu			1	1	1
Túnfiskveiðileyfi með sjóstöng					3

### 3.3 Fjöldi veiðileyfa erlendra skipa í íslenski lögsögu

Tegund veiðileyfis	2009	2010	2011	2012	2013
Kolmunnaveiðileyfi	10	10	8	9	13
Loðnuveiðileyfi	0	85	86	87	82
Úthafskarfaveiðileyfi	1	1			
Línu- og handfæraveiðileyfi	32	31	35	26	26
Leyfi til veiða úr norsk-íslenska síldarstofninum	14	12	11	13	14
Karfaveiðileyfi					
<b>Samtals veiðileyfi erlendra skipa</b>	<b>57</b>	<b>139</b>	<b>140</b>	<b>135</b>	<b>135</b>

Meðal verkefna Fiskistofu er að veita erlendum fiskiskipum leyfi til veiða í íslenski fiskveiðilögsögu. Slík leyfi eru veitt á grundvelli samninga sem Ísland hefur gert við önnur ríki, þar sem ríkin skiptast á aflaheimildum. Upplýsingar um fjölda leyfa undanfarin fimm ár eru í töflu 3.3.

Útgefin veiðileyfi til erlendra skipa hér við land voru álíka mörg og á síðasta ári. Línu- og handfæraveiðileyfum hefur fækkað tvö síðustu fiskveiðiár vegna banns við lúðuveiðum, en allmörg færeysk skip fengu leyfi til slíkra veiða áður. Fimmta árið í röð sóttu engin skip á vegum Evrópusambandsins um leyfi til karfaveiða, og í þrjú ár hafa engin leyfi verið gefin út til úthafskarfaveiða innan íslenskrar lögsögu.

### 3.2 Aflaheimildir

Atvinnuvega- og nýsköpunarráðherra ákveður fyrir hvert fiskveiðiár leyfilegan heildarafla fisktegunda sem veiðar eru takmarkaðar á. Fiskistofa úthlutar aflaheimildum til einstakra skipa á grundvelli þeirrar ákvörðunar. Fram til fiskveiðiársins 2011/2012 voru eingöngu þorsk-, ýsu-, ufsa- og steinbítshheimildir dregnar frá leyfilegum heildarafla til að mæta sérstökum úthlutunum. Eftir lagabreytingu hefur ráðherra heimild til að halda eftir ákveðnu hlutfalli af leyfilegum heildarafla sérhverrar fisktegundar fyrir úthlutun aflamarks til að mæta sérstökum úthlutunum, s.s. byggðakvóta og skelfisks- og rækjubótum, að hluta eða öllu leyti. Á fiskveiðiárinu 2012/2013 voru dregin 2,8% af leyfilegum heildarafla hvernar tegundar. Aflamark sem haldið var eftir stóð útgerðum til boða gegn skiptum í tilteknum



## 3.4 Viðbótarúthlutanir skv. lögum nr. 116/2006

Fiskveiðiár:	2008/2009	2009/2010	2010/2011	2011/2012	2012/2013
Rannsóknafli skv. 1. mgr. 3. gr. laga nr. 116/2006	1073	857	1205	1.458	1.284
Byggðakvóti skv. 2. tl. 1. mgr. 10. gr. laga nr. 116/2006	3.095	3.174	5.254	5.352	6.991
Rækjubætur skv. 1. tl. 1. mgr. 10. gr. laga nr. 116/2006	1.107	982	1050	1.038	698
Skelbætur skv. 1. tl. 1. mgr. 10. gr. laga nr. 116/2006	983	983	983	972	983
Þorskeldi skv. bráðabirgðaaákvæði nr. I við lög nr. 116/2006	600	435	289	235	183
Frístundakvóti skv. bráðab. ákvæði IX við lög nr. 116/2006		168	128	164	141
Skötuselur skv. bráðab. ákvæði VIII við lög nr. 116/2006		1183	2.154	986	
Sumargotssíld skv. bráðab. ákvæði VIII við lög nr. 116/2006				32	181
<b>Samtals:</b>	<b>6.858</b>	<b>7.782</b>	<b>11.063</b>	<b>10.237</b>	<b>10.461</b>

*Magn í þorskígildum*

tegundum, annars vegar miðað við jöfn þorskígildi, og hins vegar á grundvelli tilboða.

#### Heildaraflamarksstaða

Hægt er að sjá heildaraflamarksstöðu fiskveiðia ára á vef Fiskistofu. Heildarþorskaflinn á Íslandsmiðum fiskveiðiárið 2012/2013 var rúm 165 þúsund tonn en aflamarkið tæp 165 þúsund tonn, tæp 600 tonn voru nýtt í tegundatilfærslu og því voru tæp þúsund tonn aflaheimilda í þorski flutt til fiskveiðiársins 2013/2014. Almennt var ágætt samræmi milli aflaheimilda og afla á fiskveiðiarinu, nema í skrápflúru þar sem verulegur hluti heimilda var ónýttur.

Veiðar úr kvótabundnum deilistofnum og stofnum á fjarmiðum gengu almennt ágætlega á árinu miðað við heimildir, yfirlit þeirra veiða má sjá á vef Fiskistofu. Kolmunnahheimildir voru skornar niður árið 2011 en hafa aukist aftur og voru árið 2013 svipaðar og árið 2009, þótt þær hafi ekki náð fyrri hæðum. Þá var hvorki úthlutað flæmingjarækjuheimildum á svæði 3M né úthafskarfaheimildum utan tilgreinds veiði-

svæðis. Umtalsverð aukning var á heimildum til veiða í Barentshafi en heimildir til veiða á norsk-íslenski síld minnkuðu nokkuð. Makrýflafla ársins varð heldur minni en árið 2012 eða tæp 138 þúsund tonn í íslenski landhelgi samanborið við tæplega 146 þúsund tonn á fyrra ári.

Auk ofangreindra úthlutana annast Fiskistofa úthlutun sérstakra aflaheimilda samkvæmt ákvörðun ráðherra. Aflaheimildum þessum er úthlutað til skipa en í töflu 3.4 eru upplýsingar um þorskígildi slíkra úthlutana sl. fimm fiskveiðiár. Aflaheimildir til byggðakvóta halda áfram að hækka en rækjubætur minnka með auknum veiðiheimildum til innfjarðarrækjuveiða. Heimildir til þorskeldis halda áfram að minnka. Engin sala var á heimildum til skötuselsveiða á árinu en mikil aukning varð á sölu heimilda í íslenski sumargotssíld, 904 tonn á móti 246 tonnum árið á undan.

#### Flutningur aflaheimilda

Tilkynningar um millifærslur á aflaheimildum eru mismargar eftir fiskveiðiárum, sjá töflu 3.5. Heildarfjöldi





## 3.5 Fjöldi tilkynninga um flutning aflaheimilda

Fiskveiðiar:	2008/2009	2009/2010	2010/2011	2011/2012	2012/2013
Aflahlutdeildir	182	229	196	196	186
Aflamark	10.378	9.931	8.204	9.516	9.673
Par af flutt rafrænt	2.071	2.465	1.943	2.482	2.408
Par af flutt vegna skerðinga				347	252
<b>Tilkynningar alls:</b>	<b>10.560</b>	<b>10.160</b>	<b>8.400</b>	<b>9.712</b>	<b>9.859</b>

millifærslna er svipaður og á síðasta fiskveiðiarí. Eignendur skipa er heimilt að flytja aflamark milli eigin skipa með rafrænum hætti. Þá má einnig sjá í töflunni fjölda þeirra tilkynninga sem eru vegna skipta á aflamarki í tengslum við þá hlutfallslegu skerðingu sem fjallað er um hér að framan. Í töflu 3.6 eru upplýsingar um flutning aflahlutdeilda milli fiskiskipa á fimm ára tímabili. Rétt er að vekja sérstaka athygli á að um veltutölur er að ræða. Það þýðir að séu sömu aflahlutdeildir fluttar milli skipa oftast en einu sinni á fiskveiðiarínum eru þær taldar í hvert sinn sem þær eru fluttar. Þarna kemur

greinilega fram að flutningur varanlegra aflaheimilda hefur almennt dregist verulega saman frá fyrri árum. Í töflu 3.7 koma fram tölulegar upplýsingar um flutning aflamarks á síðastliðnu fiskveiðiarí í samanburði við flutning aflamarks fiskveiðiarínum 2010/2011 og 2011/2012. Flutningur aflamarks fiskveiðiarísins 2012/2013 er nú flokkaður í þrennt: Skipti á aflamarki og síðan millifærslur milli skipa eftir því hvort um er að ræða flutning milli skipa í eigu sama aðila eða flutning milli skipa í eigu mismunandi aðila.

## 3.6 Flutningur hlutdeilda milli skipa

Fisktegund:	2008/2009	2009/2010	2010/2011	2011/2012	2012/2013
Þorskur	8,2%	11,2%	11,2%	11,1%	8,5%
Ýsa	9,3%	14,9%	13,9%	12,0%	8,6%
Ufsi	7,7%	20,0%	17,3%	9,8%	6,7%
Gullkarfi	8,8%	10,6%	15,9%	8,9%	5,0%
Djúpkarfi 16,0%	9,2%	4,3%			
Langa	8,4%	17,3%	34,8%	10,0%	5,7%
Keila	3,5%	11,6%	78,7%	6,4%	2,1%
Steinbitur	22,0%	9,4%	28,3%	23,1%	8,4%
Skötuselur	13,3%	24,1%	14,3%	3,3%	8,1%
Grálúða	13,6%	23,7%	5,7%	3,9%	6,1%
Skarkoli	15,0%	12,5%	17,6%	10,4%	5,2%
Þykkvalúra	14,5%	9,2%	12,2%	13,3%	2,5%
Langlúra	8,7%	7,4%	4,7%	1,6%	12,1%
Sandkoli	14,4%	15,2%	7,1%	0,9%	0,4%
Skráplúra	12,8%	11,8%	8,1%	1,4%	0,5%
Síld	3,3%	29,6%	0,0%	9,7%	3,3%
Loðna	8,0%	10,5%	27,2%	11,1%	7,4%
Humar	13,2%	27,2%	11,2%	0,0%	3,6%
Úthafsrækja	19,2%	6,6%			
Arnarfjarðarrækja	41,7%	16,7%	0,0%	16,7%	0,0%
Húnaflóarrækja	17,7%	7,5%	11,9%	25,0%	4,4%
Rækja í Ísafjarðardjúpi	15,2%	59,1%	7,1%	118,1%	0,0%
Skagafjarðarrækja	25,0%	0,0%	50,0%	50,0%	25,0%
Öxarfjarðarrækja	0,0%	50,0%	50,0%	50,0%	50,0%
Skjálfandarækja	33,3%	0,0%	33,3%	33,3%	66,7%
Eldeyjarrækja	0,0%	0,0%	7,7%	0,0%	0,0%
Arnarfjarðarskel	30,0%	20,0%	0,0%	30,0%	0,0%
Breiðafjarðarskel	7,7%	0,0%	12,9%	34,0%	0,0%
Húnaflóaskel	18,8%	0,0%	18,8%	62,5%	18,8%
Skel í Ísafjarðardjúpi	0,0%	50,0%	0,0%	50,0%	0,0%
Úthafskarfi	0,0%	15,9%	0,0%	4,3%	14,0%
Kolmunni	5,1%	14,5%	0,0%	13,1%	16,7%
Norsk-íslensk síld	5,5%	19,6%	0,0%	18,1%	14,2%
Flæmingjarækja	4,3%	12,8%	4,6%	4,3%	8,5%
Þorskur – norsk lögsaga	0,0%	4,4%	8,4%	1,2%	22,0%
Þorskur – rússnesk lögsaga	0,0%	4,4%	8,4%	1,2%	22,0%

Hlutfall af heildaraflahlutdeild. Um veltutölur er að ræða.

## 3.7 Heildarflutningur aflamarks milli fiskiskipa

Fisktegund:	Aflamarks-skipti 2012/2013	Milli skipa í eigu sama aðila 2012/2013	Milli skipa í eigu mismunandi aðila 2012/2013	Fiskveiðiárið 2012/2013 Samtals	Fiskveiðiárið 2011/2012 Samtals	Fiskveiðiárið 2010/2011 Samtals
Þorskur	-2.917	30.971	30.530	61.501	50.827	50.827
Ýsa	-454	8.245	9.202	17.447	30.747	30.747
Ufsi	28	18.557	10.043	28.600	32.484	32.484
Gullkarfi	800	13.429	7.057	20.486	21.146	21.146
Djúpkarfi	108	3.750	1.880	5.630	9.989	9.989
Langa	197	2.110	2.625	4.735	5.762	5.762
Keila	83	784	998	1.783	6.020	6.020
Steinbítur	-347	2.818	4.304	7.122	10.818	10.818
Skötuselur	43	312	1.003	1.315	2.364	2.364
Grálúða	376	3.318	2.046	5.364	5.965	5.965
Skarkoli	167	1.766	3.011	4.776	5.493	5.493
Þykkvalúra	34	296	587	884	1.268	1.268
Langlúra	28	424	334	758	1.263	1.263
Sandkoli	19	352	406	758	829	829
Skrápflúra	0	68	38	106	243	243
Humar	3	168	142	310	380	380
Innfjarðarrækja	38	209	253	462	79	79
Úthafs-rækja						
Síld	1	15.897	6.502	22.399	16.379	16.379
Loðna	13	85.613	13.089	98.702	46.733	46.733
Úthafskarfi	226	825	1.403	2.229	3.738	3.738
Kolmunni	3	12.108	12.331	24.439	1.080	1.080
Norsk-íslensk síld	2	12.971	9.486	22.457	38.588	38.588
Flæmingjarækja	0	2	93	95	171	171
Norskur þorskur	217	2.858	1.956	4.814	2.583	2.583
Rússneskur þorskur	136	3.147	896	4.043	3.557	3.557

*Ofangreindar tölur miðast við lestir og slægðan fisk þar sem það á við. Um veltitölur er að ræða.*



## 4. Afli, kvótaívilnanir og aflaverðmæti

### 4.1 Skráning afla

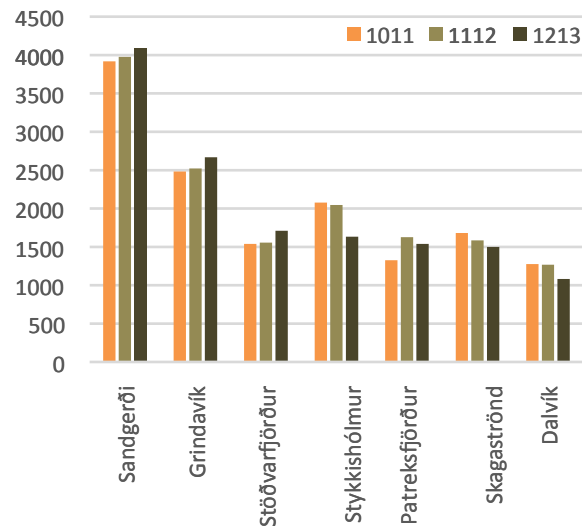
Fiskistofa á samstarf við löndunarhafnir um vigtun og skráningu landaðs afla. Niðurstöður vigtunar á afla eru skráðar í aflaskráningarkerfið GAFL (Gagnagrunn Fiskistofu og löndunarhafna). Þetta gera starfsmenn löndunarhafna og eru upplýsingarnar sendar jafnóðum á rafrænu formi í gagnagrunn Fiskistofu. Í GAFLinum hefur Fiskistofa ávallt nýjustu fánlegar upplýsingar um afla og getur fylgst náið með aflaheimildum einstakra skipa. Starfsmenn Fiskistofu, bæði á skrifstofu og eftirlitsmenn, eru í daglegum samskiptum við hafnarstarfsmenn vegna vigtunar og skráningar á afla.

Á fiskveiðiárinu 2012/2013 voru 62.529 landanir skráðar í aflaskráningarkerfið. Þetta eru örfáum tugum fleiri landanir en á fyrra ári. Eins og svo oft áður voru flestar landanir í Sandgerði en því næst komu Grindavík, Stöðvarfjörður og Stykkishólmur. (Sjá 4.1)

### 4.2 Afli og kvótaívilnanir

Heildarafla íslenskra skipa í botnfiski til aflamarks má sjá í töflu 4.2. Ef borinn er saman heildarafla og afli sem reiknaður er til aflamarks er nokkur munur þar á. Helsta skýringin á því er afli sem er undanþeginn aflamarki vegna sérreglna sem um hann gilda, s.s. reglur er varða

4.1 Fjöldi landana eftir helstu löndunarhöfnum fiskveiðiárin 2010/11 til 2012/13



línuafli, verkefnasjóðsafla (VS-afla), undirmálsafla og afli í strandveiðum.

Svonefnd línuívilnun náði á síðasta fiskveiðiári eins og undanfarin ár til þorsks, ýsu og steinbíts. Á síðasta fiskveiðiári mátti veiða 3.375 tonn af þorski, 2.100 tonn af ýsu og 900 tonn af steinbít miðað við slægðan fisk umfram aflamark á sérstaklega beitta línu og var þeim



## 4.2 Afli í botnfisktegundum (tonn upp úr sjó)

Fisktegund	Heildarmagn	VS-afli	2012/2013			
			Línuviltun	Undirmál	Strandveiðar	Útflutningsálag
Porskur	225.632	1.351	3.384	1.620	7	-105
Ýsa	42.808	908	1.707	235	0	-108
Ufsi	51.599	38		41	1	-6
Karfi / Gullkarfi	46.400	125		66	0	-69
Langa	11.129	136			0	-12
Keila	5.557	27			0	0
Steinbítur	8.959	84	674		0	-13
Skötuselur	1.906	10				-4
Grálúða	14.244	6				-3
Skarkoli	5.939	10				-21
Þykkvalúra / Sólkoli	1.464	0				-8
Langlúra	1.183	1				-1
Sandkoli	772	9				
Skráþflúra	177					
Djúpkarfi	10.399	0				-27
<b>Samtals</b>	<b>428.168</b>	<b>2.707</b>	<b>5.765</b>	<b>1.962</b>	<b>9</b>	<b>-377</b>

Fisktegund	Heildarmagn	VS-afli	2011/2012			
			Línuviltun	Undirmál	Strandveiðar	Útflutningsálag
Porskur	196.132	1.640	3.206	1.566	7	-116
Ýsa	51.576	301	1.917	536	0	-190
Ufsi	49.783	55		20	1	-12
Karfi / Gullkarfi	44.384	121		81	0	-95
Langa	10.074	90			0	-11
Keila	5.981	37			0	0
Steinbítur	10.627	51	827		0	-21
Skötuselur	3.006	19			0	-5
Grálúða	13.417	1				-5
Skarkoli	5.822	17				-21
Þykkvalúra / Sólkoli	1.803	0,223				-10
Langlúra	1.452	2				-1
Sandkoli	891	0,464				0
Skráþflúra	151	0,272				
Djúpkarfi	12.324	5				-41
<b>Samtals</b>	<b>407.424</b>	<b>2.339</b>	<b>5.950</b>	<b>2.203</b>	<b>9</b>	<b>-528</b>



heimildum skipt á fjögur veiðitímabil. Eins og sjá má á töflu 4.2 fullnýttu íslensk fiskiskip ekki heimildir sínar í línuvildun í ýsu og steinbít en fóru um 10 tonnum fram yfir í þorski.

Á síðasta fiskveiðiári lönduðu íslensk fiskiskip töluvert meiri VS-afla en á fyrra fiskveiðiári en hluti af andvirði þess afla greiðist í Verkefnasjóð sjávarútvegsins. Minna var landað sem undirmálsafla af þorski á síðasta fiskveiðiári en á fiskveiðiárinu 2011/12 en þreföldun var í VS-afli af ýsu. Strandveiðar fóru fram í fjórða sinn á síðasta fiskveiðiári og sem fyrr taldist afli í því kerfi ekki til aflamarks. Heildarþorskaflí strandveiðibáta var svipaður og árið 2012.

Íslensk fiskiskip veiða á hverju fiskveiðiári fjölda fisktegunda sem ekki eru bundnar aflamarki. Af ókvótabundnum tegundum var mest veitt af gulllaxi, 11 þúsund tonn, sem er um 2.500 tonna aukning frá fyrra

#### 4.3 Afli í ókvótabundnum tegundum fiskveiðiárin 2010/11 til 2012/13

Fisktegund	2010/11	2011/12	2012/13
Gulllax / Stóri gulllax	12.091	8.410	11.039
Grásleppa	612	4.160	4.000
Blálanga	6.467	4.242	2.999
Hlýri	1.721	1.907	2.041
Tindaskata	1.108	1.726	1.814
Sæbjúga	2.887	1.746	1.400
Lýsa	3.249	1.601	1.060
Litli karfi	2.347	1.219	605
Stinglax	158	153	399
Stórkjafra / Öfugkjafra	270	429	380
Beitukóngur	406	439	269
Skata	127	138	153
Ígulker	141	152	129
Lúða	595	186	38
Náskata	21	24	27
Háfur	65	50	14
Gulldepla / Norræna gulldepla	10.650	102	10
<b>Samtals</b>	<b>42.915</b>	<b>26.685</b>	<b>26.377</b>



#### 4.4 Aflaverðmæti helstu nytjastofna – 3 fiskveiðiár

Fisktegund	2010/11	2011/12	2012/13
Þorskur	44.535.052.207	51.485.205.994	48.038.992.481
Ýsa	11.789.633.545	12.995.824.103	11.122.534.260
Ufsi	8.694.727.123	9.649.662.564	9.064.792.688
Gullkarfi	9.304.520.430	11.535.823.523	10.854.352.469
Langa	1.295.499.681	1.551.857.007	1.703.645.757
Steinbítur	2.792.652.072	2.606.068.693	2.009.402.154
Úthafskarfi	4.089.639.582	1.975.588.644	2.160.954.260
Skötuselur	1.382.896.663	1.535.314.286	955.001.491
Gulllax	1.393.520.116	1.191.561.429	1.279.788.367
Grálúða	7.533.273.865	9.736.599.515	8.652.073.405
Skarkoli	1.005.227.092	1.224.094.240	1.058.491.559
Síld	10.718.501.942	13.861.993.402	14.383.327.468
Loðna	8.826.476.473	13.359.614.676	16.251.977.618
Makrill	15.716.568.525	16.777.271.161	14.277.687.136
Humar	971.385.367	1.093.745.832	935.111.109
Rækja	1.715.317.111	2.926.393.686	3.400.978.961
Djúpkarfi	3.227.836.704	4.058.139.516	2.943.120.789
<b>Samtals</b>	<b>134.992.728.498</b>	<b>157.564.758.271</b>	<b>149.092.231.972</b>

## 4.5 Helsta ráðstöfun afla eftir fisktegundum.

Fisktegund	Landfrysting	Sjófrysting	Ísað í flug	2012/2013		Bræðsla	Óunnið í gám	Innanlands- neysla
				Söltun	Hersla			
Porskur	85.428.569	35.127.129	41.323.314	51.010.453	878.660	942.201	5.542.912	3.951.191
Ýsa	16.903.778	7.752.383	10.281.054	7.678	47.706	193.115	4.144.936	3.014.091
Ufsi	22.981.530	21.852.505	1.070.834	4.541.411	444.837	287.076	377.143	17.990
Steinbítur	2.917.787	194.600	3.466.575	801	23.915	9	1.927.892	144.094
Skötuselur	133.055	19.651	621.021	8		63	1.097.277	35.208
Skarkoli	2.113.220	69.423	1.405.075	283		94	2.177.960	150.533
Síld	94.783.269	58.551.878	2.610	864.508			28.349.181	1.792
Loðna	72.791.988	24.924.896	0				357.317.441	1.040
Kolmunni	13.469.528	6.755.847	0				83.691.556	
Makrill	52.029.761	68.308.774	13				21.528.193	5.124

Fisktegund	Landfrysting	Sjófrysting	Ísað í flug	2011/2012		Bræðsla	Óunnið í gám	Innanlands- neysla
				Söltun	Hersla			
Porskur	73.087.959	32.737.918	29.461.366	53.329.044	1.255.350	50.676	4.648.607	1.432.280
Ýsa	20.707.224	9.220.525	10.783.235	1.873	352.800	1.990	6.776.649	3.750.275
Ufsi	22.456.662	20.038.515	737.508	4.342.238	1.367.373	10.231	878.002	11.146
Steinbítur	3.781.151	238.752	4.122.502		25.557	360	2.176.658	275.026
Skötuselur	296.979	8.436	381.157	3.562			2.254.956	39.903
Skarkoli	2.898.167	50.511	933.490		59	197	1.831.291	113.269
Síld	88.958.701	65.403.423	61	1.503.645			25.812.686	14.674
Loðna	82.791.487	14.284.229					472.110.266	
Kolmunni	1.945.723	21.396.622		198			41.179.378	
Makrill	68.580.556	74.767.260	1.203	53.813			16.276.887	698

ári. Gulllax, blálanga og litli karfi urðu kvótategundir 1. september 2013. Heildarafla ókvótabundinna tegunda var nánast sá sami og á fyrra ári eða rúm 26 þúsund tonn. (Tafla 4.3.)

## 4.3 Aflaverðmæti

Upplýsingar um aflaverðmæti og ráðstöfun afla eru fengnar úr vigtar- og ráðstöfunarskýrslum (VOR) sem kaupendur sjávarafila skila til Fiskistofu. Aflaverðmæti þorsks á síðasta fiskveiðiári var rúmir 48 milljarðar króna sem er um 3,5 milljarði minna en á fyrra fiskveiðiári. Þetta er samdráttur upp á 6,7%. Verðmæti ýsu-aflans dróst saman um tæpa 2 milljarða eða um 14,5%. Aflaverðmæti makrils lækkaði einnig um 2,5 milljarða

eða um tæp 15%. Aflaverðmæti dróst saman í flestum helstu tegundum en jókst þó í löngu, úthafskarfa, gull-axi, síld, loðnu og rækju. Aflaverðmæti helstu nytja-stofna eins og þeir eru taldir upp í töflu 4.4 lækkaði um 8,5 milljarða milli fiskveiðiára eða um 5,4%.

Á fiskveiðiárinu 2012/13 fór mestur hluti þorskaflans í landfrystingu eða um 85,5 þúsund tonn. Næstmest fór í söltun eða rúm 51 þúsund tonn og um 35 þúsund tonn voru sjófryst. Af makrilaflanum fóru um 15% í bræðslu eða rúmlega 21,5 þúsund tonn og um 68 þúsund tonn voru sjófryst. Tafla 4.5 sýnir ráðstöfun afla nokkurra helstu fisktegunda á fiskveiðiárinu 2012/13 í samanburði við fiskveiðiárið 2011/12.



## 5. Eftirlit

Eftirlit er stór þáttur í starfsemi Fiskistofu og gegnir stofnunin lykilhlutverki við eftirlit með sjávarútvegi. Verkefnið er umfangsmikið og krefjandi og felur m.a. í sér eftirlit með fiskveiðum, vinnslu afla um borð, aflaheimildastöðu skipa, vigtun og skráningu afla, fiskeldi, hvalveiðum, lax- og silungsvæði og malartekju. Eftirlit fer ýmist fram á vettvangi, til sjós og lands, eða með raf-rænum hætti hjá Fiskistofu. Nokkur áhersla hefur verið lögð á að þróa aðferðir til frekari úrvinnslu gagna til eftirlits og var í því skyni sett ný deild á laggirnar, aðgerða- og greiningardeild. Gögn og tölfræðileg greining fá sífellt meira vægi hjá fyrirtækjum og stofnunum sem hagnýtt tól bæði við högun eftirlits og til ákvarðanatöku. Greining deildarinnar byggist á gögnum sem safnast í daglegri starfsemi Fiskistofu. Markmið og verkefni sem snúa að aðgerða- og greiningardeildinni endur-



spegla forgangsroðun við eftirlit hverju sinni. Á árinu hafa áherslur einkum verið á smíði fyrirspurna og nýtingu grunna til gagns við eftirlit. Deildin er jafnframt að þróa rannsóknaraðferðir þar sem leitast er við að fá yfirsýn yfir hugsanleg brot á lögum og reglum um vigtun og skráningu sjávarafla

Á síðasta ári fóru eftirlitsmenn í 395 veiðiferðir (405 árið 2012) sem samtals stóðu í 1.743 daga (2.045 árið 2012). Skiptingin var á þann veg að farið var í 40 veiðiferðir með vinnsluskipum sem stóðu samtals í 823 daga og farið var með öðrum skipum í 355 veiðiferðir sem stóðu í samtals 920 daga. Meðal starfa eftirlitsmanna um borð í veiðiskipum er að fylgjast með tegunda- og stærðar-

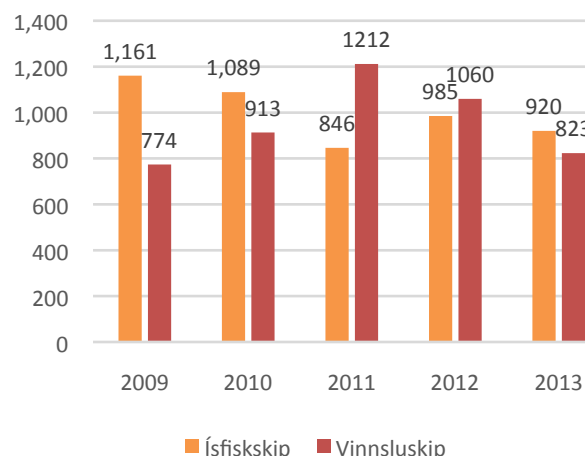
### 5.1 Skipting landeftirlits

	2012	2013
Afladagbók	587	413
Brotaskýrslur	300	197
Lokun Veiðisvæða	188	164
Löndun aðrar en uppsjávarafli	2.074	1.997
Möskvamælingar	196	162
NAFO skoðun	3	3
NEAFC skoðun	18	17
Samanb.á afladagb.og löndun	5	1
Sérverkefni	175	110
Talning í gáma	25	57
Undirmálmæling	73	79
Úttektir vinnsluskipa	27	23
Vigtun leyfishafa (heimsókn)	150	132
Vigtun leyfishafa (staðið yfir)	219	170

samsetningu afla sem felst í því að lengd fisks er mæld, hann er kvarnaður og upplýsingum og sýnum er safnað í þágu hafrannsóknna og fiskveiðistjórnunar. Á árinu 2013 mældu eftirlitsmenn alls 415.901 fisk (505.973 árið 2012) og kvörnuðu 8.500 (11.765 árið 2012). Lengdamælingar fara fram á sjó og í landi og með þeim er m.a. safnað gögnum til rannsókna á brottkasti. Brottkastsverkefnið felur í sér athugun og mat á brottkasti fisks undir tiltekinni lengd og er það unnið í samstarfi við Hafrannsóknastofnun sem gefur út skýrslu árlega þar sem tölfræðilegar niðurstöður verkefnisins eru birtar.

Eftirlit með vigtun og skráningu sjávarafla er stærsta eftirlitsverkefni Fiskistofu í landi og tekur það á sig ýmsar myndir. Má þar m.a. nefna úttekt hjá þeim aðilum sem sækja um eða endurnýja vigtunarleyfi, eftirlit með framkvæmd vigtunar hjá vigtunarleyfishöfum, eftirlit með löndun og vigtun afla á hafnarvog og skoðun á vigtarnótum hjá flutningsaðilum. Í þessum kafla er farið yfir nokkur af þeim verkefnum eftirlitsins sem efst voru á baugi á síðasta ári.

### 5.2 Fjöldi daga á sjó eftir árum





Viðfangsefni eftirlitsmanna eru af margvíslegum toga eins og sjá má í töflu 5.1. Fer mest fyrir verkefnum tengdum vigtun og skráningu sjávarafla, umgengni um auðlindina og verndun smáfisks.

### 5.1 Eftirlit á sjó

#### *Uppsjávarfiskur*

Á tímabilinu frá 1. júní til 10. október voru landanir á makríl og norsk-íslenskri síld 683 (758 árið 2012) og var haft eftirlit með 96 þeirra (261 árið 2012) eða 14 % landana (34% árið 2012). Á þessu tímabili voru eftirlitsmenn 202 daga um borð í veiðiskípum er stunduðu veiðar á makríl og norsk-íslenskri síld. Á undanförunum árum hefur verið lögð sérstök áhersla á eftirlit með veiðunum en árið 2013 var nokkuð dregið þar úr.

Alls voru landanir á uppsjávarafla íslenskra skipa 1.283 talsins á árinu (1.420 árið 2012) og fylgst var með 240 þeirra (378 árið 2012) eða 19% allra landana (27% árið 2012).

Þá voru landanir á uppsjávarafla erlendra skipa hér á landi 66 talsins (50 árið 2012) og var fylgst með fimm þeirra eða 6% (10% árið 2012).

Veiðar á íslenskri sumargotssíld hófust um miðjan október, en þá hafði síldin þjappað sér saman í innanverðum Breiðafirði eins og undanfarin ár. Vinnsluskip og ísfiskskip stunduðu veiðarnar sem byrjuðu ágætlega en reyndust erfiðar vegna breyttrar hegðunar síldarinnar. Sérstök áhersla var lögð á öflugt eftirlit með veiðunum og að tryggja að vel væri farið með auðlindina. Auk eftirlitsmanna Fiskistofu voru ráðnir 3 eftirlitsmenn í þetta verkefni. Eftirlitsmenn fóru í allar 96 veiðiferðir skipanna, sem stóðu yfir í samtals 296 veiðidaga.

#### *Eftirlit á grunnslóð*

Fiskistofa var við sérstakt eftirlit á grunnslóð í samstarfi við Landhelgisgæslu Íslands (LHG) sem lagði til slöngu-bátinn Leiftur. Verkefnið stóð í 13 daga og var farið um



borð í 95 báta, aðallega grásleppu- og strandveiðibáta. LHG sá um að manna bátinn Leiftur en Fiskistofa lagði til 2 eftirlitsmenn í þetta verkefni. Reyndist þessi samvinna vel.

### Grásleppa

Útgefin leyfi til veiða á grásleppu 2013 voru 286 talsins en 339 á fyrra ári. Í eftirliti var lögð áhersla á að merkingar veiðarfæra væru fullnægjandi og að trossur væru merktar í samfelldri númeraröð. Auk þess var vinna lögð í að staðreynda að fjöldi neta í sjó væri innan þeirra marka sem reglur heimila. Hámarksfjöldi neta á bát var 100 löng net eða 200 stutt.

### Strandveiðar

Alls voru 674 bátar með leyfi til strandveiða árið 2013 samanborið við 757 árið áður.

Leyfi til strandveiða eru bundin tilteknum skilyrðum sem m.a. lúta að leyfilegum heildarafla á dag og lengd veiðiferðar. Fiskistofa hefur eftirlit með því að þessi skilyrði séu virt og fer það fram með rafrænum hætti. Nokkuð var um að tímamörk um lengd veiðiferðar væru ekki virt og að afli færi yfir leyfileg mörk, auk þess sem skipstjórar voru í nokkrum tilvikum ekki með afladagbækur um borð. Slíkum málum var lokið ýmist með leiðbeiningu eða formlegri áminningu. Alls komu upp 28 mál vegna brota gegn ákvæðum laga og reglugerðar sem gilda um strandveiðar. Það er veruleg fækkun í fjölda mála en þau höfðu verið 71 árið 2012. Auk þess var lagt á gjald, samtals 21 m. kr., vegna þess strandveiðiafla sem veiddur var umfram heimildir.

### Vinnsluskip

Hjá Fiskistofu starfa fimm eftirlitsmenn sem eru sérhæfðir í eftirliti með vinnsluskipum og sinna því eingöngu. Auk fastráðinna eftirlitsmanna voru ráðnir fimm eftirlitsmenn á árinu til tímabundinna starfa.

Alls unnu 38 skip afla um borð á síðasta ári (37 árið 2012). Eftirlitsmenn Fiskistofu fóru í 40 veiðiferðir (48 árið 2012) með 27 vinnsluskipum (29 árið 2012) og stóðu þær yfir í samtals 823 daga (1.060 árið 2012). Alls var botnfiskur flakaður um borð í 20 skipum og uppsjávarafli í 6 skipum. Þá höfðu sex skip heimild til að heilfrysta, hausskera eða sporðskera afla. Sex skip unnu rækju um borð. Af þeim suðu og frystu tvö skip rækju, en fjögur skip suðu rækju og kældu. Nokkur skip í þessum hópi stunduðu jafnframt veiðar á makríl og unnu hann um borð. Heildarfjöldi landana á afurðum vinnsluskipa árið 2013 var 639 (564 árið 2012).

Eitt skip stundaði rækjuveiðar á Flæmingjagrunni 2013 og stóð veiðiferðin í 23 daga og var eftirlitsmaður Fiski-

stofu um borð allan tímann. Ekkert skip hafði stundað þar veiðar árið áður.

Útgerðir vinnsluskipa greiða lögum samkvæmt 29.000 kr. vegna eftirlits fyrir hvern dag eða hluta dags sem eftirlitsmaður er um borð. Á árinu 2013 nam þessi upphæð 23.648.500 kr. (30.740.000 árið 2012).

Skylt er að senda Fiskistofu upplýsingar um nýtingu afla í viðkomandi veiðiferð, þ.e. svokallaðar nýtingarskýrslur og eru þær rýndar til að kanna hvort rétt hafi verið staðið að mælingum á nýtingu við vinnslu afurða. Þá gera eftirlitsmenn úttekt á afurðum vinnsluskipa við löndun þar sem borin eru saman nýtingarsýni og vinnslusýni í því skyni að kanna hvort rétt hafi verið staðið að nýtingarmælingum um borð. Á árinu voru gerðar 23 slíkar úttektir (27 árið 2012). Úttektir án athugasemda voru alls 17 talsins (21 árið 2012) en í 6 tilvikum var afurð reiknuð til aflamarks samkvæmt grunnstuðli, þar sem nýtingarmælingar og/eða skýrslur voru ófullnægjandi (6 árið 2012).

Þegar eftirlitsmaður verður var við að meðferð eða vinnsla sjávarafli eða fiskafurða er aðfinnsluverð er Matvælastofnun tilkynnt um atvikið í samræmi við ákvæði samstarfssamnings stofnananna. Matvælastofnun var send 31 slík tilkynning á síðasta ári (12 árið 2012).



### Skyndilokanir

Skyndilokunum er beitt til að koma í veg fyrir skaðlegar veiðar á smáfiski. Skyndilokanir voru 164 árið 2013 borið saman við 188 árið áður. Flestar lokanir, eða 144, voru vegna þorsks sem mældist undir viðmiðunarmörkum. Mest var um lokanir á línuveiðar, en þær voru 86 talsins. Þá voru talsvert fleiri lokanir á handfæraveiðar en á fyrra ári og voru þær 58 talsins samanborið við 48 árið áður.

### Hvalveiðar

Eftirlit með hvalveiðum fer fyrst og fremst fram með skoðun á skipum og veiðibúnaði, veiðiaðferðum, mælingaraðferðum, sýnatöku og því hvort veiðarnar séu stundaðar á leyfilegum svæðum. Auk þess er gengið úr skugga um að um borð séu menn með tilskilda reynslu og leyfi til að stunda veiðarnar.

Farið var með í tvær veiðiferðir til hrafnnreyðarveiða. Þær stóðu í þrjú daga og í ferðunum veiddust tvær hrafnnreyðar. Alls veiddust 35 hrafnnreyðar árið 2013. Auk þess aðstoðaði Fiskistofa eftirlitsmann frá NAMMCO (Norður-Atlantshafssjávarespýráðinu) sem fór tvær veiðiferðir þar sem veiddar voru fjórar hrafnnreyðar.

Eftirlitsmenn Fiskistofu fóru í þrjár veiðiferðir með hvalveiðibátum til að ganga úr skugga um að veiðum á langreyði væri hagað í samræmi við reglur og að videigandi búnaður væri notaður við veiðarnar. Þá aðstoðaði Fiskistofa eftirlitsmann frá NAMMCO sem fór tvær veiðiferðir þar sem veiddar voru fjórar langreyðar. Alls veiddust á árinu 134 langreyðar. Engin brotamál komu upp við það eftirlit og engar athugasemdir voru gerðar við framkvæmd veiðanna.

### 5.2 Eftirlit í landi

#### Vigtun og skráning afla

Fiskistofa hefur eftirlit með að lögum og reglum um vigtun og skráningu sjávaraflla sé framfylgt og gefur út leyfi til endurvigtunar og heimavigtunar afla, sem og til sjálfstæðra vigtunarleyfishafa sem vigta afla undir eftirliti og á ábyrgð viðkomandi hafnaryfirvalda.

Alls voru 112 aðilar með leyfi til vigtunar í lok ársins 2013 sem er sami fjöldi og árið 2012. Sú breyting varð þó að fiskmörkuðum með endurvigtunarleyfi hefur fækkað um þrjá og fiskvinnslum með endurvigtunarleyfi hefur fjölgað um þrjár (tafla 5.7)

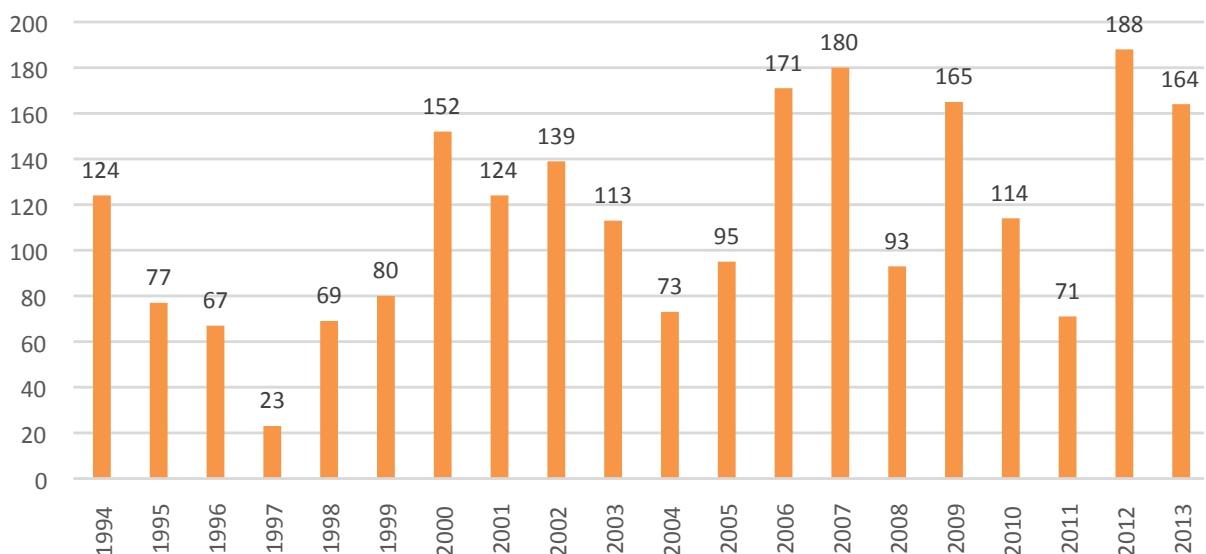
Heildarafla kvótabundinna botnfisktegunda sem vigtað var hjá vigtunarleyfishöfum til skráningar afla til aflamarks var 218.350 tonn, miðað við slægðan afla,

#### 5.3 Fjöldi veiddra hvala

Ár	Hrafnnreyður	Langreyður
2009	81	125
2010	60	148
2011	58	0
2012	52	0
2013	35	134

sem er 54% af lönduðum afla sömu tegunda. Sé tekið tillit til alls afla sem fór til vigtunarleyfishafa er hlutfallið 31,6% af heildarafla íslenskra skipa á árinu 2013. Hlutfall botnfisktegunda sem vigtað var hjá vigtunarleyfishöfum var 17% af lönduðum afla allra tegunda, bæði kvótabundinna og tegunda sem ekki eru háðar takmörkun á veiðum. (Í starfsskýrslu ársins 2012 kemur fram að hlutfall botnfisktegunda sem vigtað var hjá vigtunarleyfishöfum hafi verið 30,5% af lönduðum afla allra tegunda. Rétt tala er 14,7% en hlutfallið 30,5% var hlutfall alls afla sem fór til vigtunarleyfishafa af heildarafla íslenskra skipa.)

#### 5.4 Heildarfjöldi skyndilokana eftir árum



Eftirlit Fiskistofu með vigtun og skráningu sjávarafla felst m.a. í því að eftirlitsmenn Fiskistofu fara á vettvang, fylgjast með vigtun afla á hafnarvog, hjá flutningsaðilum og hjá vigtunarleyfishöfum auk þess að kanna aðstæður og búnað leyfishafa til vigtunar.

#### Útflutningur á ísfiski

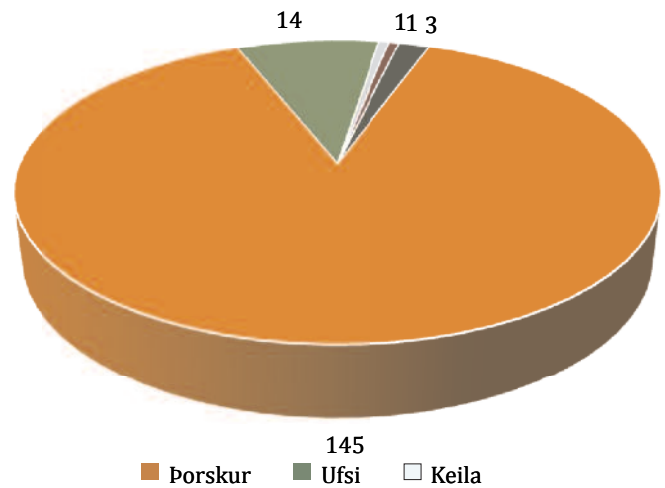
Fyrstu 8 mánuði ársins var heimilt að flytja úr landi óunninn afla sem ekki hafði verið endanlega vigtaður og skráður til aflamarks enda færi aflinn til vigtunar og sölu á fiskmarkaði erlendis sem hlotið hefði viðurkenningu Fiskistofu. Þrír fiskmarkaðir höfðu slíka viðurkenningu og eru þeir staðsettir í Grimsby í Englandi, Bremerhaven í Þýskalandi og Tóftum í Færeyjum. Haft var sérstakt eftirlit með afla sem fór þessa leið og fylgdust eftirlitsmenn með lestun í 57 gáma á löndunarstað, sem í öllum tilvikum var Vestmannaeyjar og Reykjavík. Þann 1. september 2013 tók gildi reglugerð sem bannar útflutning á afla sem ekki hefur verið endanlega vigtaður á Íslandi og varð þar með óheimilt að flytja óvigtaðan afla á nefnda fiskmarkaði. Útgerðarmenn geta nú valið milli þess að flytja út óunninn afla eftir að hann hefur verið endurvigtaður hjá vigtunarleyfishafa hér á landi eða afla sem vigtaður hefur verið með föstum frádrætti vegna íss sem nemur 16% af þyngd afla og íss.

#### Afladagbækur

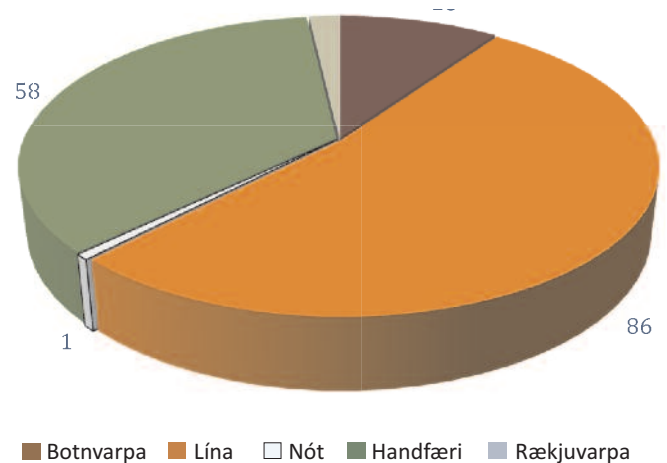
Eftirlitsmenn Fiskistofu skoðuðu afladagbækur um borð í veiðiskipum í 413 tilvikum. Við skoðun á vettvangi gera eftirlitsmenn athugasemdir við þau atriði sem betur mega fara og skrifa eftir atvikum brotaskýrslu. Almenn er frágangur afladagbóka í samræmi við lög og reglur en þó var eitthvað um óskráðar veiðiferðir í afladagbækur. Þá komu upp 29 tilvik meðal smábáta þar sem brotaskýrsla var gerð þar sem afladagbók var ekki um borð.

Fiskistofa fer með eftirlit með skilum á afladagbókum og voru á síðasta ári send út 354 bréf þar sem skipstjórar og útgerðaraðilar voru áminntir vegna þess að afladagbók hafði ekki verið skilað á réttum tíma. Þá voru 54 skip svipt veiðileyfi vegna vanskila á afladagbók.

5.5 Fjöldi skyndilokana 2013 eftir fisktegundum



5.6 Fjöldi skyndilokana 2013 eftir veiðarfærum



5.7 Tegund og fjöldi vigtunarleyfa

Tegund vigtunarleyfis	Fjöldi 2012	Fjöldi 2013
Vigtunarleyfi sjálfstæðra aðila	3	3
Heimavigtun fiskvinnsla	3	3
Heimavigtun bræðsla	11	11
Endurvigtun fiskvinnsla	72	75
Endurvigtun fiskmarkaðir	23	20
<b>Samtals</b>	<b>112</b>	<b>112</b>

## 6. Útflutningur

Fiskistofa safnar upplýsingum um magn og verðmæti þess afla sem fluttur er óunninn á erlenda fiskmarkaði. Alls voru flutt út 23.870 tonn árið 2013. Það er 9,2% samdráttur frá fyrra ári og er það sama þróun og undanfarin ár. Sú breyting varð á árinu að frá og með 1. september 2013 varð óheimilt að flytja út óunninn fisk til endanlegrar vigtunar á markaði erlendis. Frá þeim tíma fer endanleg vigtun alls óunnins afla fram hérlendis.

### Lönd og magn

Í töflu 6.1 má sjá yfirlit yfir útflutning á óunnum ísuðum afla eftir tegundum og löndum árin 2013 og 2012. Í töflu 6.2 er samanburður á afla sem fluttur var út til Bretlands og Þýskalands endanlega vigtaður á Íslandi (vigtað) og þeim afla sem var endanlega vigtaður á mörkuðum í löndunum tveimur (óvigtað). Svonefnt útflutningsálag upp á 5% var lagt á þann afla sem fluttur var úr landi til endanlegrar vigtunar erlendis. Taflan sýnir samdrátt upp á rúm 40% í útflutningi á óunnum afla vigtuðum erlendis, enda lagðist sá möguleiki af í september 2013. Útflutningur á óunnum afla endanlega vigtuðum á Íslandi jókst milli ára um 17,4% til Bretlands og um 9,1% til Þýskalands.

### Útgáfa vottorða

Frá því í janúar 2010 hefur verið skylt að veiðivottorð fylgi fiskafurðum sem fluttar eru út til Evrópusam-

bandslanda til staðfestingar á að aflinn sé löglega veiddur. Fiskistofa ber ábyrgð á útgáfu veiðivottorða vegna útflutnings frá Íslandi. Stofnunin setti þegar árið 2010 upp vefkerfi þar sem útflytjendur skrá sig inn og gefa upplýsingar um uppruna þess afla sem flytja á út. Upplýsingar útflytjenda eru bornar saman rafrænt við gögn Fiskistofu og séu þær réttar getur útflytjandinn sjálfur keyrt út löggilt vottorð af vefnum og látið það fylgja vörunni.

Ennfremur er það svo að Íslendingar flytja inn töluvert af fiski til vinnslu hérlendis sem ætlaður er til útflutnings. Í því tilviki verður veiðivottorð að fylgja fiskinum frá upprunalandinu og vinnsluvottorð frá Íslandi. Útflytjendur þurfa þá að senda Fiskistofu veiðivottorð ásamt útfylltu eyðublaði fyrir vinnsluvottorð. Fiskistofa fer yfir þessi gögn og staðfestir vinnsluvottorðin.

Á árinu 2013 voru gefin út 30.205 rafræn veiðivottorð sem er tæplega 17% fjölgun frá fyrra ári. Útgefin vinnsluvottorð 2013 voru 680 og fækkaði þeim á milli ára um 15%.

Frá árinu 2007 hefur Fiskistofa séð um útgáfu á leyfum til út- og innflutnings á afurðum sjávardýra sem heyrar undir svonefndan CITES-samning. CITES er samningur um eftirlit með alþjóðaverslun með villt dýr og þöntur í útrýmingarhættu. Á árinu gaf Fiskistofa út 30 slík leyfi en á árinu 2012 voru þau 31 talsins. Aðallega var um útflutning á hvalaafurðum að ræða.



## 6.1 Útflutningur á ónunnum fiski eftir söluöldum 2012 og 2013 (tonn)

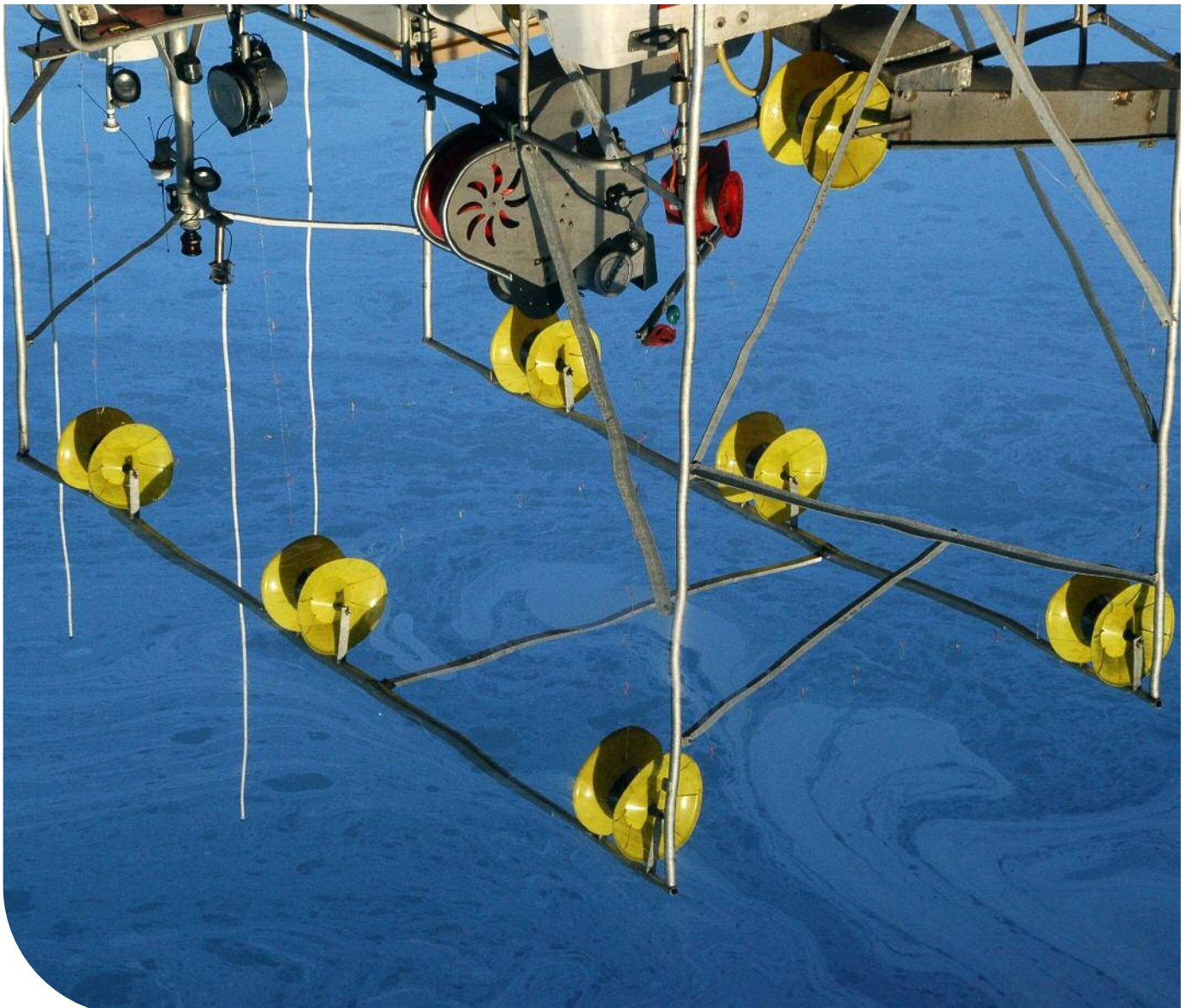
Fisktegund	2013							
	Alls 2013	Belgía	Bretland	Danmörk	Frakkland	Holland	Þýskaland	Aðrir
Porskur	5.242,9		5.152,4	6,9		30,3	42,3	11,1
Ýsa	3.957,0		3.953,8		1,0	0,0	0,6	1,5
Ufsi	165,0		50,9		0,9	5,6	107,6	
Lýsa	172,8		165,2			2,6		5,0
Karfi / Gullkarfi	6.741,4	93,0	1.258,6	1,6	505,3	51,8	4.758,1	73,0
Langa	846,5	1,0	273,9		7,0	1,4	13,7	549,5
Blálanga	305,2	1,1	196,3		22,6		84,8	0,3
Keila	12,2		9,0				2,1	1,0
Steinbítur	1.596,7	0,1	1.034,9	1,8	124,8	27,3	405,8	2,0
Hlýri	83,0		22,8	14,7	1,0	10,7	33,8	
Skötuselur	502,6		120,0	101,6		2,2	278,7	
Háfur	4,5		4,0				0,5	
Lúða	3,2		3,1	0,1				0,0
Grálúða	101,4	0,4	97,2			2,1	1,7	
Skarkoli	1.920,7	3,2	1.903,6	0,1			1,0	12,9
Þykkvalúra / Sólkoli	709,0	9,7	653,6	1,6		17,2	3,1	23,8
Langlúra	17,6		17,6					
Djúpkarfi	1.316,7		28,7		4,8		1.283,2	
'Ósundurliðað'	5,0		0,4			0,0	4,5	
<b>Samtals</b>	<b>23.703,4</b>	<b>108,4</b>	<b>14.946,0</b>	<b>128,2</b>	<b>667,7</b>	<b>151,4</b>	<b>7.021,6</b>	<b>680,1</b>

Fisktegund	2012							
	Alls 2012	Belgía	Bretland	Danmörk	Frakkland	Holland	Þýskaland	Aðrir
Porskur	4.485,4	1,7	4.247,8	0,5	1,2	171,9	47,2	15,1
Ýsa	5.342,9	0,4	5.337,2			0,3	3,8	1,1
Ufsi	600,4	0,4	131,2		0,5	41,7	415,6	11,1
Lýsa	214,1		173,4		6,9	15,3	0,4	18,2
Karfi / Gullkarfi	6.555,0	98,3	1.337,4	3,1	510,5	155,2	4.329,8	120,7
Langa	743,8		157,3		30,3	7,0	26,4	522,7
Blálanga	413,1	11,7	279,3		40,4	6,1	71,8	3,7
Keila	17,9		9,1	0,4		0,2	3,0	5,1
Steinbítur	1.745,1	7,2	910,7	7,9	155,9	67,8	587,8	7,8
Hlýri	88,9		39,3	15,3	2,4	1,5	30,3	
Skötuselur	1.482,1		912,4	206,3	10,8	40,2	310,3	2,3
Háfur	37,8		28,7				0,4	8,7
Lúða	1,1		0,9			0,2		
Grálúða	201,1	0,4	149,2		29,7	10,6	11,1	
Skarkoli	1.906,1	6,6	1.893,8	0,3		0,3	0,1	5,0
Þykkvalúra / Sólkoli	569,2	6,0	522,5	0,3		18,0	1,0	21,4
Langlúra	29,2		28,6			0,6		
Djúpkarfi	1.725,8		45,1		22,7		1.636,8	21,3
'Ósundurliðað'	4,5		1,9	0,2		0,4	2,0	
<b>Samtals</b>	<b>26.163,3</b>	<b>132,7</b>	<b>16.205,9</b>	<b>234,2</b>	<b>811,3</b>	<b>537,3</b>	<b>7.477,7</b>	<b>764,3</b>



6.2 Útflutningur á óunnum fiski 2012 og 2013 á markaði þar sem heimilt var að selja fisk óvigtaðan hérlandis fram til 1. sept. 2013

Fisktegund	Vigtað			Óvigtað			Vigtað			Óvigtað		
	Bretland 2012	Bretland 2013	Bretland Breyting %	Bretland 2012	Bretland 2013	Bretland Breyting %	Þýskaland 2012	Þýskaland 2013	Þýskaland Breyting %	Þýskaland 2012	Þýskaland 2013	Þýskaland Breyting %
Borskur	2.399,2	4.051,9	68,9%	1.848,7	1.100,4	-40,5%	44,6	41,1	-7,8%	2,6	1,1	-57,1%
Ýsa	2.352,5	2.569,4	9,2%	2.984,7	1.384,4	-53,6%	0,5	0,6	28,0%	3,3	0,0	-100,0%
Ufsi	103,6	37,3	-63,9%	27,6	13,5	-51,0%	294,9	72,9	-75,3%	120,7	34,7	-71,2%
Lýsa	20,9	63,3	203,5%	152,5	101,9	-33,2%	0,0	0,0		0,4	0,0	-100,0%
Karfi / Gullkarfi	824,0	1.060,9	28,8%	513,4	197,7	-61,5%	3.183,5	3950,5	24,1%	1.146,3	807,5	-29,6%
Langa	35,9	99,2	176,2%	121,4	174,7	43,9%	3,7	8,1	121,1%	22,8	5,6	-75,4%
Blálanga	153,1	39,2	-74,4%	126,2	157,1	24,5%	23,4	36,6	56,8%	48,5	48,2	-0,6%
Keila	5,1	6,9	36,5%	4,0	2,1	-47,6%	2,7	2,1	-23,1%	0,3	0,1	-76,4%
Steinbítur	642,1	872,4	35,9%	268,6	162,5	-39,5%	570,6	403,8	-29,2%	17,2	2,1	-88,0%
Hlýri	15,7	13,9	-11,0%	23,7	8,9	-62,5%	29,7	31,4	5,8%	0,6	2,4	294,3%
Skötuselur	853,7	90,9	-89,4%	58,7	29,2	-50,3%	297,8	269,7	-9,4%	12,5	9,1	-27,5%
Háfur	23,5	3,1	-86,7%	5,2	0,9	-83,0%	0,0	0,0		0,4	0,5	49,9%
Lúða	0,8	3,0	275,4%	0,1	0,0	-86,8%	0,0	0,0		0,0	0,0	
Grálúða	74,8	93,6	25,1%	74,3	3,6	-95,1%	0,2	1,7	655,5%	10,9	0,0	-100,0%
Skarkoli	1.602,4	1.586,2	-1,0%	291,4	317,4	8,9%	0,1	1,0	1091,6%	0,0	0,0	
Þykkvalúra / Sólkoli	361,6	522,0	44,4%	160,9	131,6	-18,2%	0,5	1,0	118,2%	0,5	2,1	279,2%
Langlúra	7,6	5,4	-28,2%	21,1	12,2	-42,3%	0,0	0,0		0,0	0,0	
Djúpkarfi	6,2	14,5	134,8%	38,9	14,2	-63,5%	920,2	1042,4	13,3%	716,9	242,3	-66,2%
'Ósundurliðað'	40,0	47,9	19,8%	67,2	83,8	24,6%	0,0	0,0		4,1	9,9	142,6%
<b>Samtals</b>	<b>9.522,5</b>	<b>11.181,2</b>	<b>17,4%</b>	<b>6.788,7</b>	<b>3.896,1</b>	<b>-42,6%</b>	<b>5.372,2</b>	<b>5.862,9</b>	<b>9,1%</b>	<b>2.107,8</b>	<b>1.165,5</b>	<b>-44,7%</b>



## 7. Lax- og silungsveiði

Nokkrar breytingar urðu á starfsemi Fiskistofu í mál-efnum lax- og silungsveiði. Í apríl tók við nýr sviðsstjóri lax- og silungsveiðisviðs. Einnig urður þær breytingar að í desember voru málefni fiskeldis, sem Fiskistofa sinnir, flutt undir lax- og silungsveiðisvið.

### Lax- og silungsveiði og merkingar

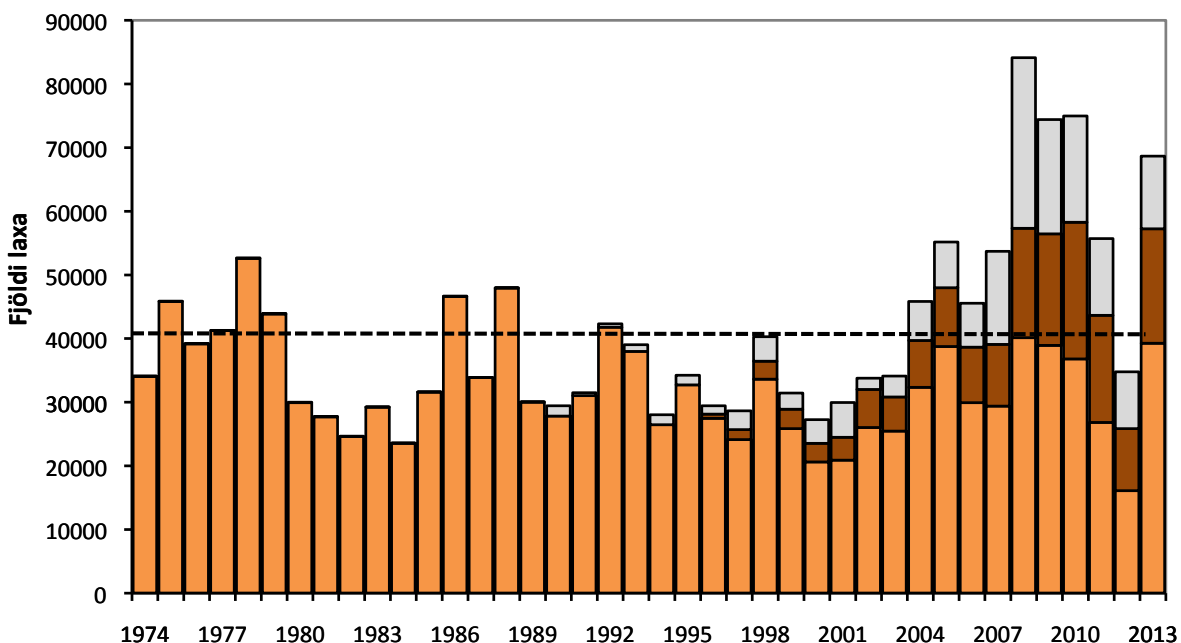
Veiðimálastofnun safnar skýrslum um veiði á laxi og silungi í umboði Fiskistofu og gefur árlega út skýrslu með samantekt á upplýsingum um veiðina. Samkvæmt bráðabirgðatölum sem Veiðimálastofnun gaf út í október veiddust um 69.000 laxar á stöng á landinu sumarið 2013 en af þeim mun um 18.000 (26%) hafa verið sleppt aftur og var heildarfjöldi landaðra stangveiddra laxa því um 51.000 (sjá 7.1). Nærri lætur að veiði hafi tvöfaldast frá árinu 2012 en þá var stangveiðin einungis 34.786 laxar. Laxveiðin 2013 var um 42% meiri en meðaltalsstangveiði árána 1974–2012. Aukningin varð mest á Suður- og Vesturlandi en minnst á Austurlandi. Stangveiði úr laxveiðiám þar sem veiðin byggist á náttúrulegri framleiðslu var alls um 57.000 laxar og um 12.000 laxar veiddust úr ám sem byggja veiði á sleppingum gönguseiða sem alin eru í eldisstöðvum. Nákvæm sundurgreining veiðinnar liggur ekki fyrir. Laxveiði í net var um 10.500 laxar (sjá 7.2) sem er um 6.700 fleiri laxar en veiddust í net 2012. Munar þar einna mest um mikla netaveiði í Þjórsá. Upplýsingar um sjóbirtings- og sjóbleikjuveiði, sem og aðra silungs-

veiði, verða birtar í skýrslu Veiðimálastofnunar á árinu 2014.

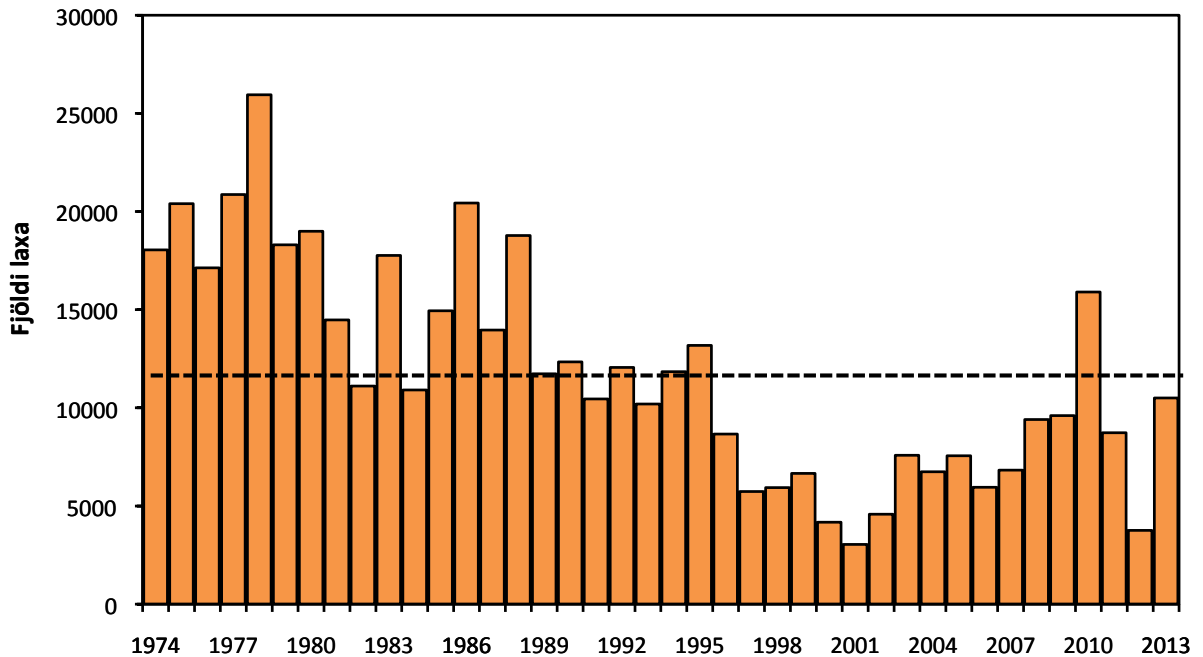
Sumarið 2013 hélt Fiskistofa áfram að safna vefjasýnum úr laxi sem veiðist sem meðafli í flotvörpuveiðum, en verkefni þetta hófst árið 2010 og er unnið í samvinnu við Veiðimálastofnun. Eins og áður var lax í aflanum kannaður bæði í fiskvinnslum í landi og um borð í vinnsluskipum. Vefjasýnin eru notuð til erfðagreiningar sem er á höndum sérfræðinga hjá Mátis. Sumarið 2013 veiddust 125 laxar sem meðafli. Þetta eru mun fleiri laxar en sumarið 2012, en þá var smálaxaganga mjög rýr. Mynd 7.3 sýnir hvernig lax úr meðafli makrílveiða dreifðist við landið árið 2013. Flaggið sýnir veiðistaðsetningu fyrir lax sem reyndist hafa verið örmerktur á Írlandi. Fiskistofa hefur hug á að halda áfram sýnatöku úr flotvörpuveiði á árinu 2014 enda hafa rannsóknirnar þegar varpað mikilvægu ljósi á dreifingu og uppruna þeirra laxa sem veiddust á miðunum umhverfis landið og ítarlegri upplýsingar geta gefið heildstæðari mynd.

Á árinu voru seld um 500 útvortis slöngumerki til að merkja laxfiska. Kaupendur voru bæði ýmsir sem rannsaka fisk í ám og vötnum og stangveiði- eða veiðifélög vegna sleppinga á veiddum laxi í ám. Skila skal skýrslu um notkun merkjanna til Fiskistofu. Einnig hafa verið seld útvortis merki til að merkja klaklax í eldisstöðvum.

### 7.1 Stangveiði á laxi 1974 til 2013 (punktalínan sýnir meðalveiði)



7.2 Netaveiði á laxi 1974 til 2013 (punktalínan sýnir meðalveiði)

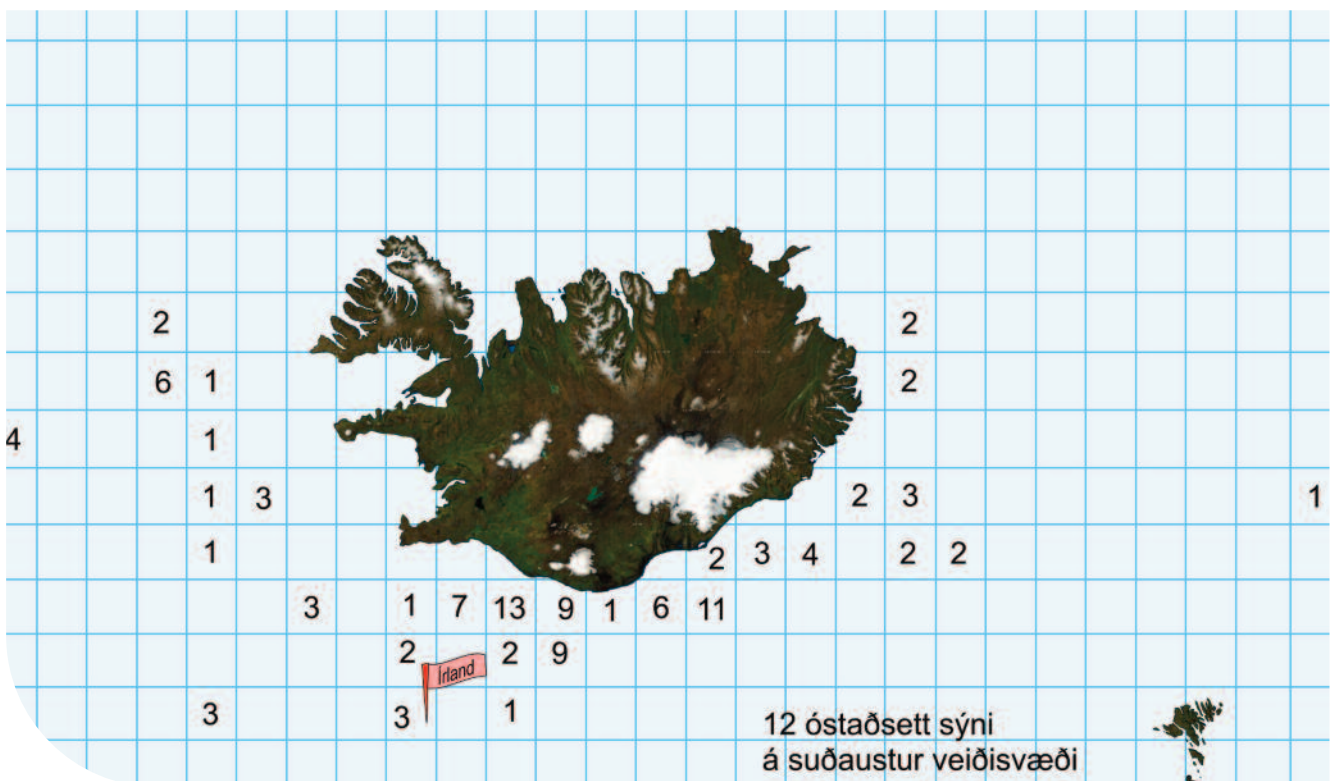


Á haustdögum 2012 og í byrjun árs 2013 bárust 414 örmerkjansoppur til Fiskistofu, Veidimálastofnunar og Laxfiska ehf. til aflestrar vegna laxa sem veiddust árið 2012. Þar af bárust 249 frá veiðimönnum ásamt 13 útvortis merkjum af ýmsu tagi. Lesin merki eru færð í gagnagrunn sem borinn er saman við merkjagrunn til að fá nánari upplýsingar um sleppihópa sem viðkomandi örmerki tilheyra. Upplýsingar um þetta eru sendar til

Alþjóðahafsrannsóknaráðsins (ICES). Samtals örmerktu Veidimálastofnun og Laxfiskar ehf. 44.900 laxaseiði 2012 sem síðan komu fram í veiðum 2013 sem eins árs lax. Um 10% laxaseiðanna sem voru merkt voru ekki eldisseiði.

Á árinu voru fimm verðlaun dregin út vegna þeirra 262 merkja sem veiðimenn skiluðu inn fyrir veiðiárið 2012. Verðlaunin voru ýmiss konar veiðivörur fyrir stangveiði. Megintilgangur verðlaunanna er að hvetja veiðimenn til

7.3 Myndin sýnir hvernig lax úr meðafla makrílveiða dreifðist við landið árið 2013







Fyrstu verðlaun fyrir skil á merki, Garðar Gunnarsson.

að skila merkjum úr laxfiskum en endurheimtur á merktum fiskum geta gefið mikilvægar upplýsingar um líffræði þeirra og atferli. Fiskistofa mun halda áfram að veita slík útdráttarverðlaun.

#### Veiðifélög og veiðivarsla

Samkvæmt VI. kafla laga nr. 61/2006 um lax- og silungsveiði ber Fiskistofa ábyrgð á því að stofnun veiðifélaga og starfsemi þeirra sé í samræmi við lög. Þannig staðfestir hún og birtir samþykktir og arðskrár veiði-

félaga í Stjórnartíðindum. Stofnuninni ber einnig að úrskurða ef upp kemur ágreiningur innan félags um ákvarðanir og stjórnarhætti. Á árinu voru staðfestar og birtar þrjár samþykktir veiðifélaga en auk þess voru aðrar tvær til umfjöllunar sem ekki reyndist unnt að afgreiða þar sem forsendur skorti. Tvær arðskrár voru sendar til birtingar í Stjórnartíðindum og tveir úrskurðir matsnefndar birtir á heimasíðu Fiskistofu, annar vegna arðskrár og hinn vegna ósamats.

Nokkur erindi bárust frá veiðifélögum þar sem sótt var um að framlenging yrði veitt á veiðitíma sjóbirtings. Eins og venja er bárust slíkar umsóknir þegar komið var fram á haust. Ákvörðun um það hvort framlenging skuli leyfð hefur að miklu leyti byggst á veiði fyrra árs. Því er í raun óþarfi að biða fram á haust með afgreiðslu slíkra umsókna og mun Fiskistofa breyta þessu verklagi á næsta ári og afgreiða slíkar umsóknir þegar upplýsingar um veiði fyrra árs liggja fyrir.

Á árinu 2013 voru þrjár nýtingaráætlanir staðfestar af Fiskistofu og sendar til veiðifélaga. Í þeim koma fram þær reglur sem veiðifélög hafa sett með það að markmiði að viðhalda sjálfbærum laxa- og silungsveiðum í ám og vötnum. Í nýtingaráætlunum er tiltekið leyfilegt veiðiálag og gefinn upp fjöldi stanga eða neta sem heimilt er að nota. Miðað er við að stangafjöldi sé bundinn til átta ára en hvers konar friðunaraðgerðir eru ótímabundnar og háðar ákvörðun veiðifélags á hverjum tíma. Öllum veiðifélögum ber að setja sér nýtingaráætlun. Enn eiga mörg veiðifélög eftir að skila nýtingaráætlunum, einkum fyrir veiði í sjóbirtings- og sjóbleikjuám.



Vorið 2009 hófst samstarf milli Veiðimálastofnunar og Fiskistofu um hönnun á forriti til notkunar við rafræna skráningu í veiðibækur. Hugsunin er sú að þeir sem ábyrgð bera á veiðiskráningu fái aðgang að sérstökum gagnagrunni til skráningar. Fiskistofa fékk það hlutverk að hanna slíkan gagnagrunn en Veiðimálastofnun skipulagði og fylgdist með notkun hans í lykilám. Sumarið 2013 var fjórða sumarið sem laxar voru skráðir í þennan rafræna gagnagrunn. Þegar rafræn skráning verður orðin almenn hjá veiðifélögum, eins og stefnt er að, mun það spara mikla vinnu við innslátt gagna sem Veiðimálastofnun hefur annast. Áfram verður þó veiðibókum úthlutað til veiðifélaga og upplýsingum um veiði safnaði í þær við veiðiár.

Fiskræktarsjóður er sjálfstæður sjóður sem hefur það hlutverk að veita lán og styrki til að efla fiskrækt, bæta veiðiaðstöðu og styðja við rannsóknir í ám og vötnum. Samkvæmt lögum nr. 72/2008 um Fiskræktarsjóð annast Fiskistofa álagningu og innheimtu gjalds frá veiðifélögum. Að öðru leyti fer stjórn sjóðsins með fjármál hans og úthlutar árlegum styrkjum vegna ýmissa verkefna. Núverandi formaður sjóðsins er Ólafur Halldórsson. Á vef Fiskistofu er hægt að sjá nánari upplýsingar um sjóðinn og skrá yfir úthlutanir Fiskræktarsjóðs fyrir árið 2013 og fyrri ár.

#### *Skipulagsmál, mannvirkjagerð og efnistaka*

Fiskistofa veitir ýmsum umsagnir: Orkustofnun vegna leyfisveitinga, Skipulagsstofnun vegna mats á umhverfisáhrifum og sveitarfélögum vegna skipulagsmála þegar framkvæmdir geta haft áhrif á lífríki í ám og vötnum. Á árinu 2013 voru afgreidd um fimmtán slík erindi.

Fiskistofa gefur einnig út leyfi vegna framkvæmda við ár og vötn. Mörg erindi berast sem snúa að efnistöku. Þegar um minniháttar malartekju úr áreyrum hefur verið að ræða, og ekki er talið að lífríki skaðist, hefur landeigendum verið veitt heimild til langs tíma, allt að 5 árum. Sama gildir um árlega lagfæringu á farvegum ána og veiðivegum á vorin fyrir veiðitíma. Nokkuð er um að efnistaka fari fram í óleyfi, en það eykur hættu á því að skaði hljótist af. Þegar ábendingar koma fram um slíkt hefur Fiskistofa rannsakað málin og látið stöðva framkvæmdir eftir atvikum. Árið 2013 voru afgreidd hátt í 70 erindi vegna margvíslegra framkvæmda við ár og vötn.

#### *Eftirlit með veiðum á laxfiskum*

Lax- og silungsveiðisvið gefur út skipunar- og erindisbréf til veiðivarða sem veiðifélög ráða til sín, en með þeim fá veiðiverðir m.a. heimild til að leggja hald á ólögleg veiðitæki og afla. Alls voru rúmlega 30 slík bréf gefin út árið 2013. Mörg veiðifélög sækja ekki um skipunar- og erindisbréf fyrir veiðiverði sína og því hafa þeir ekki heimildir sem gagnlegt væri að hafa í því starfi. Auk veiðivarða veiðifélaga réð Fiskistofa eftirlitsmann yfir sumarmánuðina einkum til að kanna netalagnir í sjó í samvinnu við fastráðna eftirlitsmenn Fiskistofu. Nokkuð var um tilkynningar um ólöglegar netaveiðar. Ólögleg net voru tekin í Reykhólasveit, við Bildudal í Arnarfirði og í Eyjafirði. Um brot á helgarfriðun var að ræða og voru netin jafnframt ómerkt. Eitt mál vegna ólöglegra netaveiða í sjó var kært til lögreglu og er nú til meðferðar.



## 8. Fiskeldi

Fyrri hluta ársins 2013 var ráðist í að setja á stofn fiskeldisdeild sem staðsett var á Ísafirði og til starfa voru ráðnir deildarstjóri og sérfræðingur í fiskeldi.

Undanfarin ár hefur framleiðsla afurða úr eldisfiski aukist og sú þróun heldur áfram. Aukningin felst einkum í sjókvíaeldi á laxi, en einnig bleikju og sjókvíaeldi á regnbogasilungi. Eldisstöðvar á Íslandi eru mjög ólíkar að stærð og gerð og eru þær reknar með ólíkum hætti. Aðstæður til fiskeldis eru mismunandi en það er starfrækt bæði í sjó og á landi og þá ýmist í fersk- eða ósavatni.

Fiskistofa gefur út rekstrarleyfi til fiskeldis og hefur eftirlit með starfsemi eldisstöðva. Markmiðið er að tryggja að starfsemin sé í samræmi við lög, reglur og ákvæði rekstrarleyfis. Stofnunin safnar einnig upplýsingum um framleiðslu í fiskeldi. Málefnum sem varða fiskeldi hefur fjölgað á Fiskistofu að undanförunu og á sama tíma hafa þau orðið umfangsmeiri og flóknari

### Rekstrarleyfi til fiskeldis

Rekstrarleyfi Fiskistofu er skilyrði fyrir starfrækslu fiskeldisstöðva. Á árinu voru einungis gefin út 3 rekstrarleyfi samanborið við 25 á fyrra ári. Leyfin þrjú voru öll til aðila sem þegar höfðu hafið starfsemi án rekstrarleyfis. Nokkrar slíkar umsóknir eru í gangi en alls er um að ræða u.þ.b. 8 aðila sem eru að framleiða án leyfa, hafa lagt niður eða eru að leggja niður starfsemi. Rekstrarleyfi eru gefin út til tíu ára í senn en heimilt er að gefa leyfi út til skemmri tíma ef vistfræðileg rök hníga í þá átt.

Við árslok 2013 voru 67 rekstrarleyfi í gildi sem skiptast þannig að 31 eldisstöðvar eru með rekstrarleyfi á landi

og 36 eldisstöðvar í sjó. Alls hafa 17 rekstrarleyfishafar ekki hafið starfsemi. Hægt er að sjá rekstrarleyfin á vef Fiskistofu.

### Eftirlit með fiskeldisstöðvum

Fiskistofa hefur eftirlit með fiskeldisstöðvum í samræmi við fyrirmæli laga nr. 71/2008 um fiskeldi og reglugerðar nr. 401/2012 um fiskeldi. Mikil áhersla var lögð á eftirlitsþáttinn í starfsemi ársins en alls voru 63 eldisstöðvar heimsóttar, til sjós og lands, og farið vandlega yfir rekstur, búnað og verklag fyrirtækjanna og skýrsla gerð um hvert tilvik.

Fiskistofa annast söfnun, úrvinnslu og útgáfu upplýsinga á sviði fiskeldis. Rekstrarleyfishöfum eldisstöðva ber að fylla út árlega framleiðsluskýrslu í gegnum raf-ræna upplýsingagátt Fiskistofu. Margir skiluðu þó ekki inn upplýsingum um framleiðslu og mun Fiskistofa gera átak í því að kalla eftir þeim.

### Umsagnir

Fiskistofa veitir Orkustofnun, Matvælastofnun og Umhverfisstofnun umsögn vegna leyfisveitinga og Skipulagsstofnun vegna mats á umhverfisáhrifum. Fiskistofa skilar einnig umsögnum til sveitarfélaga vegna skipulags- og byggingarmála, einkum vegna breytinga á aðal-skipulagi eða deiliskipulagi vegna fyrirhugaðs fiskeldis. Fiskistofa veitir umsagnir um fiskeldismál og voru sjö umsagnir veittar á árinu.



## 9. Meðferð mála og úrskurðir

Fiskistofa annast framkvæmd laga um stjórn fiskveiða og eftirlit með fiskveiðum, svo sem nánar er kveðið á um í lögum um það efni. Eftirlitsmenn stofnunarinnar sinna eftirlitsstörfum á vettvangi, t.d. um borð í fiskiskipum, í höfnum og í fiskvinnslum. Hluti af eftirlitinu fer fram með rafrænum hætti og er sá hluti í höndum starfsfólks á skrifstofu Fiskistofu.

### Brotamál

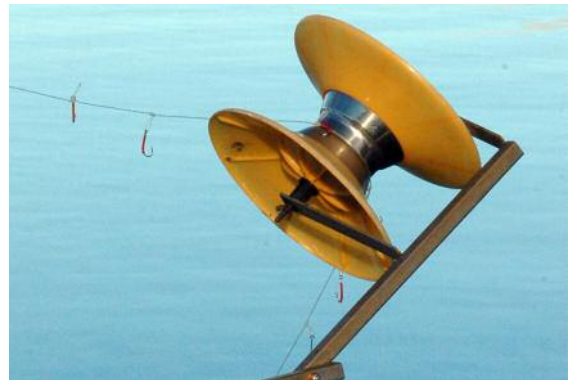
Á árinu komu upp 586 mál vegna gruns um brot gegn lögum og reglum á sviði fiskveiðistjórnunar. Þar af voru 411 mál vegna afladagbóka. Í töflu 9.1. má sjá sundurgreiningu á tegundum brotamála.

#### 9.1 Yfirlit yfir brotamál

Brot gegn reglum um löndun	77
Framhjálöndun	5
Brot vigtunarleyfishafa	15
Undirmál	35
Röng tilgreining tegunda	12
Önnur brot	10
Brotkast afla	2
Brot gegn reglum um veiðileyfi	11
Brot við grásleppuveiðar	5
Brot við strandveiðar	42
Brot varðandi afladagbækur	383
Brot gegn reglum um afla til útflutnings	1
Brot gegn lögum um lax- og silungsviði	3
Önnur brot	9
<b>Brotamál alls</b>	<b>533</b>

#### 9.2 Meðferð mála

Brotamál	
Mál kærð til lögreglu	18
Áminningar varðandi veiðileyfi	18
Veiðileyfissviptingar	7
Áminningar varðandi vigtunarleyfi	2
Afturkallanir vigtunarleyfa	0
Tilmæli	68
Ekkert aðhafst	19
Sent öðru stjórnvaldi	0
Málsmeðferð enn í gangi	24
<b>Veiðar umfram aflamark</b>	
Boðaðar veiðileyfissviptingar	819
Veiðileyfissviptingar	21
<b>Vanskil á afladagbókum</b>	
Veiðileyfissviptingar	57
<b>Vanskil á greiðslum</b>	
Veiðileyfissviptingar vegna ógreiddra veiðigjalda	14
Veiðileyfissviptingar vegna ógreiddra álagninga vegna umframafla	29



Meðferð mála

Meðferð brotamála lýkur almennt með viðurlögum sem eftir atvikum fela í sér áminningu, veiðileyfissviptingu, afturköllun vigtunarleyfis eða kærú til lögreglu. Þá var nokkuð um að málum væri lokið með svokölluðum leiðbeiningarbréfum þar sem lagt var fyrir aðila að fara framvegis að reglum, en ekki talið tilefni til frekari aðgerða að sinni. Í nokkrum tilvikum beitti Fiskistofa viðurlögum og vísaði málinu einnig til lögreglu. Í töflu 9.2 kemur fram sá fjöldi brotamála þar sem beitt var stjórnsýsluviðurlögum eða kært til lögreglu.

Samtals voru 128 skip og bátar svipt veiðileyfi á árinu en útgerðir voru áminntar vegna brota í 18 málum.

Í tveimur tilvikum veitti Fiskistofa fyrirtækjum skriflega áminningu vegna brota á lögum og reglum um vigtun, sbr. 3. mgr. 17. gr. laga nr. 57/1996. Ekki kom til afturköllunar vigtunarleyfa á árinu.

Fiskistofa kærði alls 18 mál til lögreglu á árinu 2013, vegna ýmiss konar brota.

#### Bakreikningar

Bakreikningar fela í sér að afurðir fiskvinnslustöðva á tilteknu tímabili eru reiknaðar til afla miðað við nýtingu í viðkomandi fiskvinnslustöð. Niðurstöðurnar eru í kjölfarið bornar saman við upplýsingar um þann afla sem var löglega veginn til viðkomandi fiskvinnslustöðvar. Ef leitt er í ljós að unnið hafi verið úr meiri afla en þeim sem var skráður á fyrirtæki, er lagt á gjald sem samsvarar verðmæti óskráðs afla, skv. lögum um sérstakt gjald vegna ólögmeðs sjávarafla nr. 37/1992.

Á árinu 2013 voru átta mál til rannsóknar. Sex málum var lokið á árinu og var niðurstaða í þeim öllum á þann veg að ekki var sýnt fram á mismun milli seldra afurða og löglega innvegins afla.

## 10. Álagning og innheimta

Fiskistofa annast álagningu og innheimtu veiðigjalda, skv. lögum um veiðigjöld nr. 74/2012 og gjalds vegna ólögmæts sjávaraflla, skv. lögum nr. 37/1992. Álagning veiðigjalds vegna aflamarks fer fram við úthlutun þess á hverju fiskveiðiári. Álagning á landaðan afla fer fram 31. ágúst ár hvert vegna afla sem landað var frá 1. ágúst næstliðins árs til 31. júlí á álagningarárinu. Þá annast Fiskistofa innheimtu fiskræktarsjóðsgjalds og nam það 16,7 m.kr. á árinu.

### Veiðigjöld

Á fiskveiðiárinu 2013/2014 er sérstakt veiðigjald 7,38 kr. á hvert þorskígildiskíló í botnfiskveiðum og 38,25 kr. á þorskígildiskíló í uppsjárveiðum.

Af fyrstu 30.000 þorskígildiskílóum greiðist ekki sérstakt veiðigjald, af næstu 70.000 þorskígildiskílóum greiðist hálf gjald, en af þorskígildiskílóum umfram 100.000 greiðist fullt gjald.

Samkvæmt ákvæði II til bráðabirgða við lög nr. 74/2012 um veiðigjöld geta gjaldendur sérstaks veiðigjalds sótt um lækkun á því á fiskveiðiárinum 2012/2013 til 2017/2018 vegna vaxtakostnaðar við kaup á aflahlut-

deildum sem áttu sér stað fyrir gildistöku laganna, 5. júlí 2012.

Almennt veiðigjald er 9,50 kr. á hvert þorskígildiskíló fyrir fiskveiðiárið 2013/2014. Sjá töflu 10.1.

### Ólögmætur sjávarafli

Fiskistofa leggur á gjald vegna ólögmæts sjávaraflla á grundvelli laga nr. 37/1992 og annast innheimtu gjaldsins f.h. Verkefnasjóðs sjávarútvegsins (Tafla 10.2). Við almenna álagningu gjaldsins er fiskveiðiárinu skipt í fjögur þriggja mánaða tímabil og hvert tímabil er gert upp sér.

Fiskistofa hefur einnig með höndum álagningu gjalds vegna ólögmæts afla strandveiðibáta. Þegar um strandveiðar ræðir er lagt á gjald sem nemur verðmæti þess afla sem er umfram 650 þorskígildiskíló í veiðiferð. Gjaldinu er skipt hlutfallslega eftir tegundum. Álagning fer fram mánaðarlega. Tilkynningar um álagningu vegna strandveiða á árinu 2013 voru alls 1.028 og nam upphæð gjaldsins sem lagt var á 26,5 milljónum kr. Í töflu 10.3 má sjá fjölda báta sem fengu álagningu eftir mánuðum og upphæð þess gjalds sem lagt var á þá.

### 10.1 Álagning vegna veiðigjalds (fjárhæðir í milljörðum kr.)

Veiðigjöld	2013/2014	2012/2013
Almennt veiðigjald	3,4	4,7
Sérstakt veiðigjald - heildarálagning fyrir lækkun	3,0	10,8
Sérstakt veiðigjald - lækkun	1,2	2,8
Álagt sérstakt veiðigjald að teknu tilliti til lækkunar	1,8	8,0
<b>Álögð veiðigjöld alls við upphaf fiskveiðiárs</b>	<b>5,2*</b>	<b>12,7</b>

\* Staða miðað við árslok 2013. Eftir er að leggja á verulegan hluta veiðigjalda.

### 10.2 Álagning og innheimta sérstaks gjalds vegna ólögmæts sjávaraflla

	2013	2012	2011
Fjöldi mála á árinu	102	111	10
Fjöldi kæruúrskurða	1	1	1
Mál kærð áfram til Úrskurðarnefndar skv. 6. og 7. gr. laganna	1	1	1
Mál borin undir dómstóla	0	1	0
Heildarálagning kr.	5.105.476	73.564.201	13.336.633
Heildarinnheimta kr.	4.528.044	72.806.222	13.071.265

### 10.3 Álagning í strandveiðum 2013

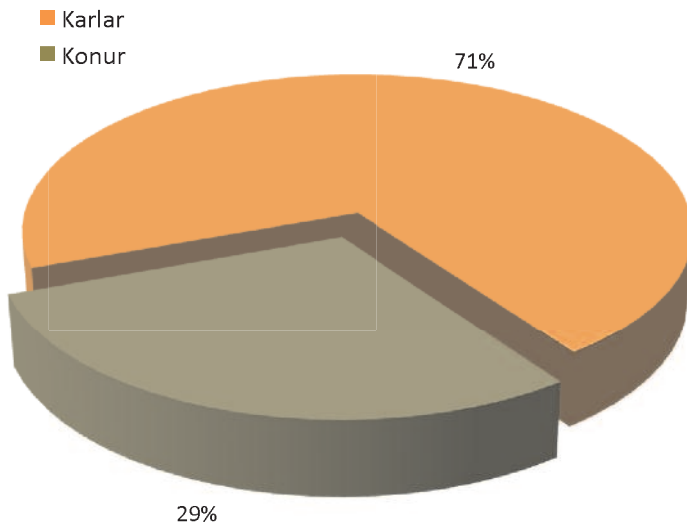
Mánuður	Fjöldi báta	Heildarupphæð álagningar (þús. kr.)	Meðal álagning í mánuði (kr)
Maí	151	2.867	18.985
Júní	219	4.166	19.024
Júlí	320	8.273	25.852
Ágúst	252	5.697	22.607
<b>Samtals</b>	<b>942</b>	<b>21.002</b>	<b>22.296</b>

## 11. Starfsmannamál

Hinn 31. desember 2013 voru starfsmenn Fiskistofu 75 talsins í 74,46 stöðugildum á 5 starfsstöðvum auk höfðustöðvanna í Hafnarfirði.

Starfsmannavelta Fiskistofu árið 2013 var óvenjuhá eða 16%, en starfsmannavelta er hlutfall þeirra starfsmanna sem hætta störfum á viðkomandi ári af heildarfjölda starfsmanna í árslok.

### 11.1 Kynjahlutfall starfsmanna



Eftirtaldir fastráðnir starfsmenn létu af störfum á árinu: Árni Ísaksson, Benedikt Bjarnason, Birgir Þórbjarnarson, Björn Hansson, Heiða Rafnsdóttir, Helga Sigurrós Valgeirsdóttir, Hjalti Þórðarson, Pétur Szklenár, Sigurður Hjálmarsson, Sjöfn Kristjánsdóttir, Vigfús Elvan Vigfússon og Þorleifur Ágústsson. Árni, Birgir og Sigurður létu af störfum fyrir aldurssakir.

Helsta auðlind Fiskistofu felst í breiðum hópi starfsmanna sem býr yfir fjölbreyttri menntun og mikilli reynslu (sjá 11.4).

### Staðreyndir um starfsmenn

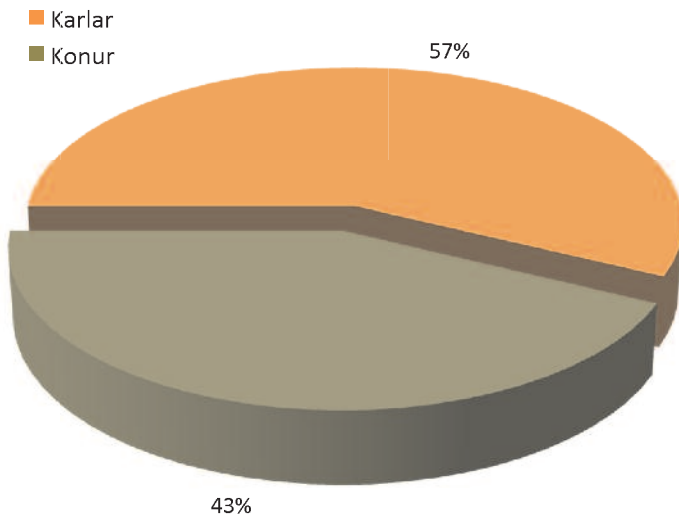
Meirihluti starfsmanna Fiskistofu er karlar eða 71% starfsmanna. Í yfirstjórn Fiskistofu eru 4 karlar og 3 konur (sjá 11.1 og 11.2).

Meðalaldur starfsmanna Fiskistofu er 51 ár. Meðalaldur karla er 52,1 ár og kvenna 48,4 ár. Meðalstarfsaldur starfsmanna Fiskistofu er 9,3 ár. Ef meðalstarfsaldur er skoðaður m.t.t. kynja þá er meðalstarfsaldur karla hjá Fiskistofu 9,8 ár en kvenna 8,2 ár (sjá 11.3).

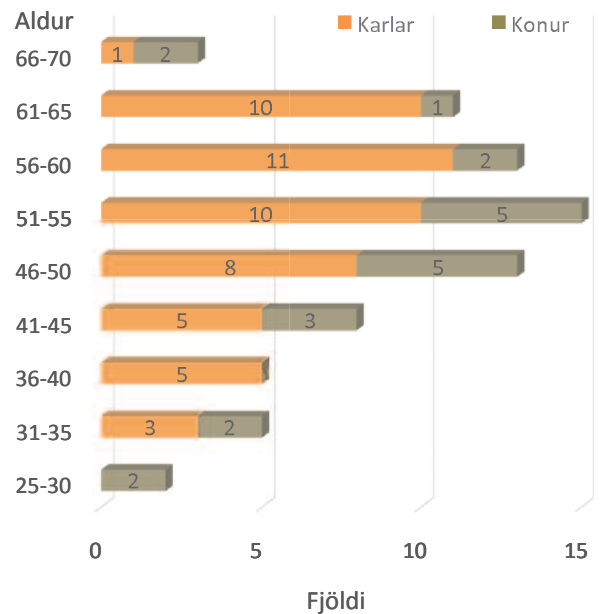
Sjá nánar ýmsar athyglisverðar upplýsingar um starfsmannahóp Fiskistofu í vefútgáfu skýrslunnar.



## 11.2 Kynjahlutfall yfirstjórnenda



## 11.3 Aldursdreifing starfsmanna eftir kyni



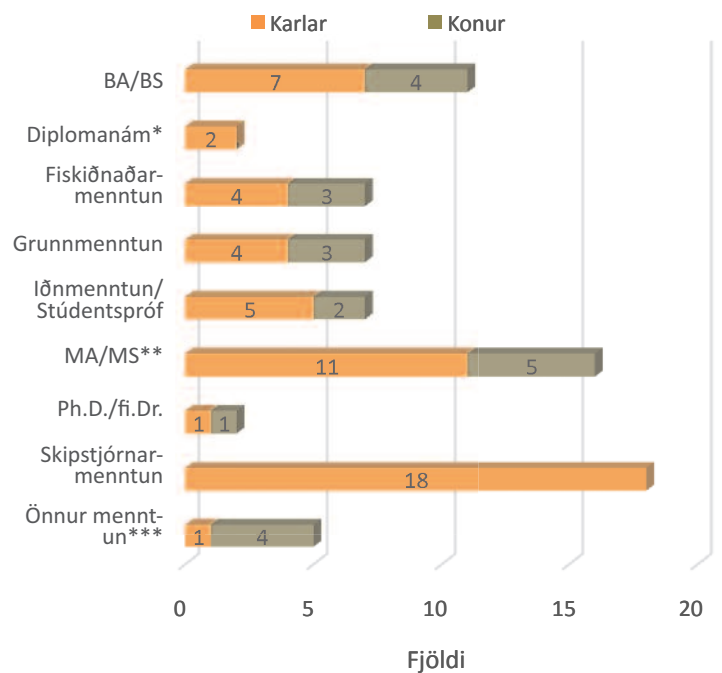
## Sérverkefni

Undanfarin þrjú sumur hefur Fiskistofa tekið þátt í starfsátaki Velferðarráðuneytisins og Vinnumálastofnunar. Sumarið 2013 fékk Fiskistofa styrk til að ráða í tvö sumarstörf sem voru annars vegar *símsvörum* og *átaksverkefni í skjalamálum* og hins vegar *starf í skýrsludeild*. Eftirtaldi aðilar sinntu fyrrgreindum verkefnum: Signý Tindra Dúadóttir og Hilmar Freyr Loftsson.

## Umbótaverkefni

Eitt af umbótaverkefnum ársins var að bregðast við til-mælum frá ríkisstjórninni sem einsetti sér að grípa til aðgerða til að vinna gegn kynbundnum launamuni hjá ríkinu. Hluti þeirra aðgerða fólst í því að bæta skráningu í Orra, mannauðskerfi ríkisins, enda eru réttar upplýsingar forsenda launasamanburðar, bæði innan stofnana og á milli þeirra. Til þess að gögn frá Fiskistofu yrðu að fullu samanburðarhæf þurfti að yfirfara ýmsar skráningarupplýsingar eins og starfaflokkun og atvinnugreinaflokkun. Hagstofa Íslands aðstoðaði Fiskistofu við starfaflokkunina samkvæmt ÍSTARF95. Samfara þessu var einnig farið í að breyta starfsheitum starfsmanna Fiskistofu til að gera þau gagnsærri og meira lýsandi.

## 11.4 Menntun starfsmanna eftir kyni



<sup>1</sup> Jafnframt er í undirbúningi er að gangsetja nýjan samskiptavef (e. Confluence) sem ætlunin er að nota til að geyma og miðla upplýsingum um kerfi og verkefni. Samskiptavefurinn verður tengdur við Jira-verkumsjónarkerfið.

## 12. Upplýsingatækni

Rekstrarsvið Fiskistofu sinnir upplýsingatækniþjónustu fyrir nokkrar undirstofnanir atvinnuvega- og nýsköpunarráðuneytis. Stöðugildi á rekstrarsviði í upplýsingatækni eru þrettán, þar af sinna tveir starfsmenn kerfisumsjón, þrjú upplýsingatækniþjónustu og átta hugbúnaðargerð.

### Skipulagsbreytingar í upplýsingatækni

Í lok árs 2011 voru skipulagðar viðtækar breytingar á fyrirkomulagi upplýsingatæknimála. Skipulagsbreytingarnar byggðust á nýrri framtíðarsýn og snertu jafnt tæknilega innviði og aðra þætti. Strax var hafist handa við framkvæmdir og var verkefnið langt komið í ársbyrjun 2013. Á árinu var áfram unnið að frekari útfærslu og eftirfylgni mála og þá einkum eftirtöldum:

- **Þróun verkferla við verkefnastjórnun:** Í september var gangsett nýtt þjónustubeiðnakerfi, Request Tracker, sem tekur við tölvuþjónustu- og verkbeiðnum. Kerfið var aðlagð að verkferlum og beintengt við Jira-verkumsjónakerfið sem tekið var í notkun ári fyrr. Þar með myndaðist tilætluð samfella í flæði upplýsingatækniverkefna. Þjónustubeiðnir eru unnar og þeim lokað í nýja þjónustubeiðnakerfinu, en stærri verkefni og beiðnir um breytingar á hugbúnaðarkerfum flytjast áfram yfir í Jira-verkbeiðnakerfið og eru unnar þar.

Starfsmenn í tölvuþjónustu hjá Fiskistofu hafa aðgang að þjónustubeiðnakerfi en vörustjórar geta stofnað til verkefnisbeiðna í verkumsjónarkerfi.

- **Flutningur kerfa úr eldri högun yfir í nýtt miðlægt tölvakerfi.** Uppfærsla tölvukerfa og flutningur þeirra yfir á sýndarþjóna í nýtt og endurskipulagt umhverfi er að mestu lokið. Verkefnið var viðameira en ætla mátti, þar sem víða þurfti að undirbúa eldri forrit þannig að þau væru í stakk búinn til að keyra í nýja umhverfinu. Allt rekstrarumhverfið var endurskipulagt og fólst verkefnið m.a. í að samræma og flytja 50 þjóna sem helstir keyrðu á sérhæfðum Sun Solaris-vélum yfir á einn vélbúnaðarpall sem nú keyrir 34 sýndarvélar. Verið er að leggja lokahönd á verkið og úrelða síðustu Sun-vélarnar sem samtals keyra níu þjóna. Gert er ráð fyrir að sérhæfður reikniþjónn Hafrannsóknastofnunar, afritunarþjónn og þjónar í skipum og starfsstöðvum á landsbyggðinni liggja áfram fyrir utan miðlæga kerfið við verklok.
- **Vörustjórar hugbúnaðarlausna:** Fjöldi hugbúnaðarkerfa er í rekstri, þjónustu eða viðhaldi hjá Fiskistofu. Sum kerfin eru aðkeypt eða í þróun hjá ytri

aðilum en önnur eru sérsníðuð og þróuð innanhúss. Skipaðir voru vörustjórar yfir fimmtán sérsníðuðum upplýsingatæknikerfum Fiskistofu og þremur upplýsingatæknikerfum Hafrannsóknastofnunar. Hlutverk vörustjóra er mikilvægt, enda þurfa sum kerfanna að endurspegla tíðar breytingar á lögum og reglum. Vörustjórar eru forsvarsmenn kerfa og þeim er ætlað að miðla til hugbúnaðarþróunar og annarra upplýsingum um verklag og æskilegar og nauðsynlegar breytingar á viðkomandi kerfum. Á árinu voru tilheyrandi verkferlar skilgreindir og tók nýtt skipulag gildi í ársbyrjun 2014.

- **Öryggismál:** Hafist hefur verið handa við gerð nýrra öryggisleiðbeininga og mótun öryggisstefnu. Í tengslum við þá vinnu er m.a. í undirbúningi að breyta verkferlum við meðhöndlun aðgangsbeiðna og aðgangsstýringa gagnvart innri og ytri aðilum. Unnið er að því að beita nýju umboðsmannakerfi Þjóðskrár til að stýra aðgangi ytri aðila að upplýsingakerfum Fiskistofu.

Sett var upp LDAP-auðkenningarþjónusta með speglun og upplýsingar um notendur og aðgangshópa fluttar úr eldra kerfi. Beiðnakerfið RT var tengt við þjónustuna. Í lok árs var komið að tengingum útstöðva við kerfið.

Áfram verður unnið að verkefnum á sviði öryggismála á árinu 2014.

### Rekstrarupplýsingar

Hér eftir er yfirlit yfir rekstur upplýsingatæknideilda árið 2013:

- **Tölulegar niðurstöður úr verkbeiðnakerfi:** Skráðar voru 948 beiðnir í þjónustubeiðnakerfið á árinu. Fimmtán þjónustubeiðnir fluttust yfir á nýtt ár, þar af voru sjö í vinnslu og átta í bið. Nýja þjónustubeiðnakerfið var gangsett í september eftir viðtökuþrófanir innan Fiskistofu. Um áramót höfðu verið stofnaðar 774 beiðnir í nýja kerfinu. Svartími þjónustubeiðna er stuttur og er flestum beiðnum lokað innan dags.

Í Jira-verkumsjónakerfið voru skráð 1173 innanhúss verk þar af 895 hugbúnaðarverk, sum hver hluti af stærri verkefni. Ekki náðist að anna skráðum verkbeiðnum og færðust 157 beiðnir yfir á nýtt ár. Af þeim verkum sem fluttust yfir á nýtt ár voru 77 hugbúnaðarverk og 87 mál vegna kerfisstjórnunar og reksturs. Alls 1.016 málum var lokað á árinu og 818, eða um 91% umbeðinna hugbúnaðarverka-beiðna, var sinnt.



*Tekið er á móti fjölda verkbeidna á þjónustuborði í gegnum vel skilgreinda verkferla sem tölvumenn afgreiða í gegnum snjalltæki eða tölvubúnað.*

*Ekki kemur fyrir að verkefni tapist eða glattist þar sem öll verk eru skráð, þeim forgangsraðað og stýrt í gegnum rafrænt ferli verkefna.*

*Aukin áhersla á verkstjórn og forgangsröðun verkefna hefur m.a. orðið til þess að verkefni eru sýnilegri og í samræmi við áherslur stjórnenda við-eigandi stofnana.*

*Mat á umfangi og stærð verkefna er jafnframt orðið áreiðanlegra eftir að verklagi var breytt.*

- **Árangursríkur rekstur miðlægs búnaðar:** Kröfur um uppitíma og viðhald kerfa hjá Fiskistofu eru breytilegar. Nokkur upplýsingakerfi eru í sífelldri þróun, einkum vegna breytinga á lögum og reglum og tiltekin fjögur kerfi þurfa alltaf að vera aðgengileg. Mestu kröfurnar um aðgengi eru í aflskráningarkerfi, rafrænni þjónustugátt, veiðivottorðakerfi og á ytri vef, en hæsta þjónustustig vegna krafna um breytingar eru í aflamarkskerfi og vegna uppreiknings á kvótatengdum upplýsingum.

Rekstur var samfelldur og í samræmi við þjónustustig, en kerfisrof voru skráð í aflskráningarkerfi og eitt rof á ytri vef Fiskistofu. Þjónusturof í aflskráningarkerfi voru lagfærð nokkrum mínútum eftir skráningu þar sem öll frávik eru vöktuð, flokkuð og þeim forgangsraðað. Kerfisrofið á ytri vef átti rætur að rekja til mistaka í ritstjórn, en kerfisrof í aflskráningarkerfi mátti rekja til þekkts galla í hugbúnaðinum sem unnið er að því að uppræta. Rekstur gekk að öðru leyti áfallalaust á árinu og var samfella í rekstri, nema í árslok þegar miðlægt rekstrarumhverfi var tekið niður í tvær klukkustundir vegna uppfærslu sýndarvélaumhverfis.

*Kostnaður hefur dregist saman hjá Hafrannsóknastofnun og Fiskistofu í kjölfar breytinga á rekstrarfyrirkomulagi og áþreifanlegrar hagræðingar í kerfisumsjón. Rekstrarsamfella, öryggi og afköst tölvukerfa hafa jafnframt aukist umtalsvert.*

- **Verkefnastjórnun:** Bæði smáum og stórum hugbúnaðarverkefnum er stýrt með aðferðafræði sem stofnunin tók í notkun árið 2012 og byggir á ítrunum. Árið 2013 voru teknir tíu hugbúnaðarsprettir sem flestir stóðu yfir í fjórar vikur. Í hverjum spretti voru að meðaltali skipulagðir fimmtíu verkliðir og að meðaltali náðist að ljúka 25–30 í hverjum spretti. Aðferðafræðin er enn í þróun og mælist vel fyrir. Einnig má greina að 46% vinnuframlags hugbúnaðardeildar fólst í vinnu við skipulögð verkefni, 10% var vinna við lagfæringar og 18% vegna villuleiðréttinga. Einungis 25% vinnuframlagsins var vegna smærri viðvika sem ekki var gert ráð fyrir. Þetta verður að teljast þolanlegur árangur í ljósi þess að breytingar á lögum og reglum sem krefjast breytinga á tölvukerfum eru oft gerðar með litlum fyrirvara og því erfitt að gera ráð fyrir þeim í áætlunum.

- **Útgáfustýring og vistun frumkóða.** Árin 2011 og 2012 var gert átak í varðveislu frumkóða forrita og jafnframt var verklagi um vistun og útgáfustýringu breytt. Nýju verklagi var komið á í byrjun ársins og er varðveislukerfið beintengt við Jira-verkumsjónarkerfið.

*Mörg forrit eru smíðuð innanhúss og var verkefnið mikilvægur liður í að tryggja öryggi í rekstri og þróun tölvukerfa.*

#### Helstu verkefni ársins

- **Rafræn afladagbók:** Fiskistofa gaf síðast út rafræna afladagbók (útg. 2.6.7) í maí 2010. Á árinu var farið í að meta nauðsynlegar breytingar á afladagbókinni og leitað tilboða í verkið. Helstu breytingar felast í breyttum tækniforsendum, gagnaskilum vegna spendýra og fugla, breytingum vegna sírita og sjálfgefina gilda (sjávarhita, vindáttar og vindstyrks) og breytingum til að bæta gögn. Almenn virkni afladagbókar og útlit breytist lítið. Smíði nýrrar afladagbókar er langt komin og er áætluð útgáfa hennar vorið 2014. Skipstjórnarmönnum gefst tiltekinn frestur til að uppfæra yfir í nýja afladagbók Fiskistofu áður en fyrri útgáfur verða úreltar.
- **Þróun fjareftirlitskerfis með fiskveiðum og gangsetning annars áfanga:** Framhald var á framkvæmdum við fjareftirlitskerfi með fiskveiðum og var annar áfangi kerfisins tekinn í notkun í upphafi árs 2013. Fyrsti áfangi fór í loftið ári fyrr og er gert ráð fyrir að þriðji og síðasti áfangi komi til framkvæmda árið 2014. Fjareftirlitskerfið meðhöndlar tilkynningar um afla og athafnir norskra fiskiskipa í íslenskri lögsögu og íslenskra fiskiskipa í norskrum, í samræmi við afladagbók skipanna. Kerfið er í notkun í sameiginlegri eftirlitsstöð Landhelgisgæslu og Fiskistofu og sinnir Landhelgisgæsla rekstri kerfisins. Kerfinu er ætlað að auðvelda eftirlit með veiðum erlendra skipa í íslenskri lögsögu og íslenskra skipa utan lögsögu.
- **Vigtar- og ráðstöfunarskýrslur:** Lokið var við smíði nýs kerfis fyrir fiskkaupendur vegna skila á vigtar- og ráðstöfunarskýrslum. Verkefnið var gangsett snemma árs 2011 og fór í notendaprófanir á árinu.

Gert er ráð fyrir gangsetningu kerfisins í skrefum og að það verði að fullu komið í notkun hjá um 280 notendum fyrir árslok 2014. Verklag við auðkenningu og utanumhald um notendur er í endurskoðun og er gert ráð fyrir að nýtt fyrirkomulag byggist á nýju auðkenn-ingarkerfi Þjóðskrár fyrir umboðsmenn fyrirtækja.

- **Opin gögn:** Sérstakt átak var gert í að kortleggja gagnastrauma til og frá Fiskistofu og gera þessa þjónustu sýnilega gagnvart notendum á ytri vef. Vinnan stendur yfir og er gert ráð fyrir verklokum á fyrri hluta árs 2014. Næsti áfangi vinnunnar felst í greiningu þarfa og frekari aðgangi ytri aðila að gögnum í samræmi við stefnumið stjórnvalda um opin gögn og gagnsæja stjórnsýslu.
- **Nýtt notendaviðmót fyrir mikilvæg kerfi Fiskistofu og Hafrannsóknastofnunar.** Aflaskráningar-

kerfið sem notað er af löggiltum vigtarmönnum við skráningu landana og Hafvog sem notuð er við lengdarmælingu fiska fengu nýtt notendaviðmót og er gert ráð fyrir að kerfin verði gefin út í nýjum búa-ningi fyrir mitt ár 2014. Þar með næst mikilvægur áfangi þar sem notendaviðmót aflaskráningarkerfis var skrifað í ORACLE-ADF-forritunarumhverfinu sem ekki er lengur stutt hjá Fiskistofu og flytja þurfti kerfið yfir í nýtt rekstrarumhverfi. Jafnframt voru ákveðin vandamál við viðhald Hafvogar leyst með endurskrift notendaviðmóts.

Bætt var við virkni kvótakerfis og ytri vefjar og áfram unnið að uppfærslum á eldri kerfum Hafrannsóknar-stofnunar. Í undirbúningi er að taka næstu skref við snjallsímavæðingu eftirlits. Frekari upplýsingar um einstök verkefni má finna í töflu í vefútgáfu ársskýrslunnar.



## 13. Rekstraryfirlit

Samkvæmt reikningum stofnunarinnar á árinu 2013 námu gjöldin rúmlega 875 milljónum króna.

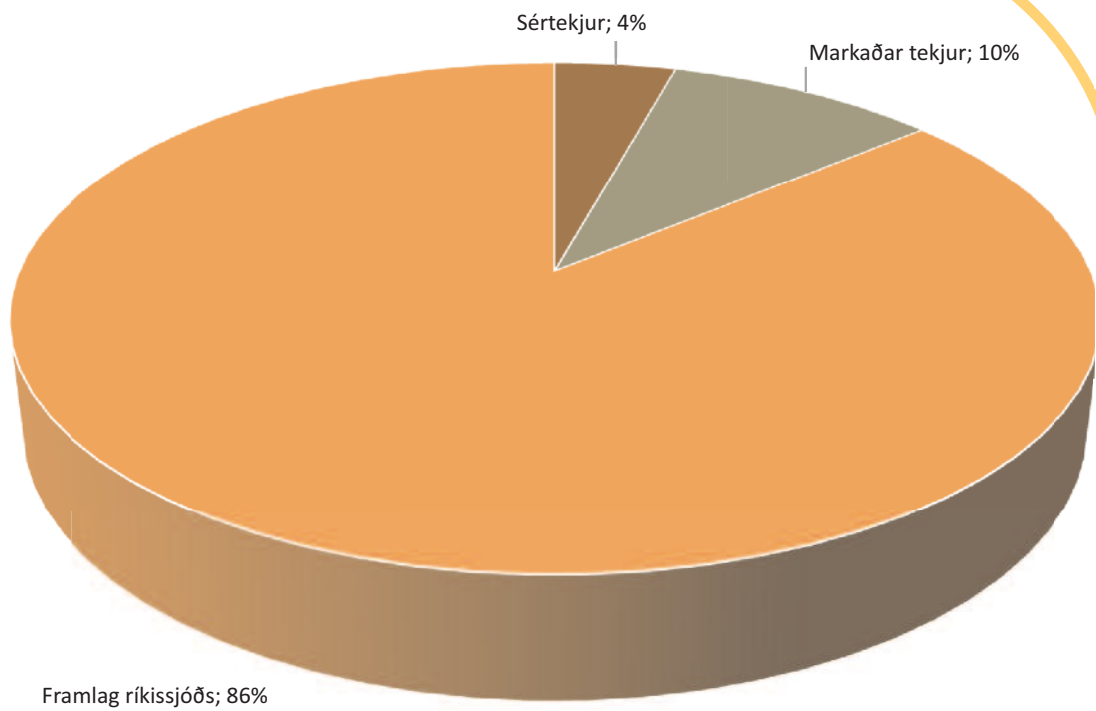
Sértekjur stofnunarinnar voru rúmar 40 milljónir. Af því voru rúmlega 29 milljónir styrkir til ýmissa verkefna. Markaðar tekjur voru um 90 milljónir en framlag ríkissjóðs var 736,8 milljónir. Rekstrarafgangur ársins 2012, sem fluttist á milli ára, nam 66,8 milljónum. Afkoma ársins var því jákvæð um tæpar 58,3 milljónir kr.

Skipting á milli útgjaldaliða á árinu var þannig að laun og launatengd gjöld voru rúmlega 76% af útgjöldum stofnunarinnar og húsnæðiskostnaður nam um 8,5%.

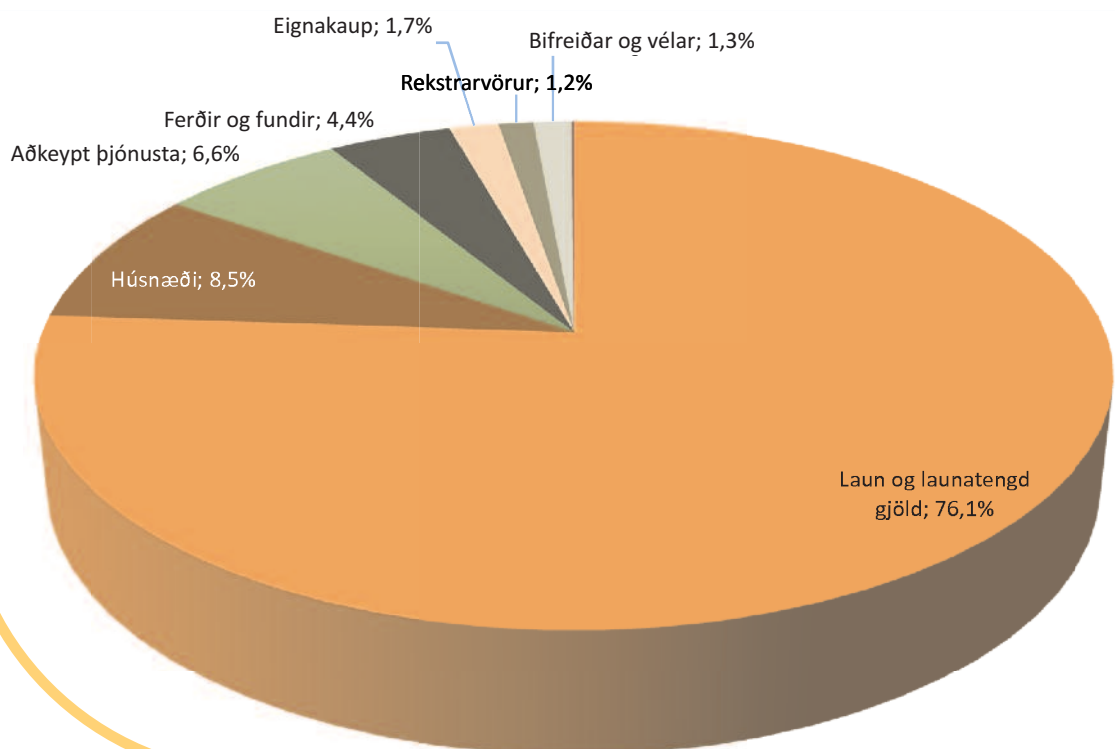
Þessir tveir liðir námu því samtals tæplega 85% af heildarútgjöldum stofnunarinnar. Annar kostnaður skiptist þannig að ýmis kostnaður vegna þjónustu, s.s. sími, prentun, póst-, tölvu- og kerfisfræðipjónusta, nam rúmlega 6,6% og ferða-, funda- og dvalarkostnaður nam 4,4%. Rekstrarvörur námu 1,2% og rekstur bifreiða nam tæplega 1,4%. Eignakaup námu rúmlega 1,7% af heildarútgjöldum stofnunarinnar en á árinu voru endurnýjaðar tvær bifreiðar, keypt húsgögn, tölvubúnaður og níu björgunarbúningar fyrir veiðieftirlitsmenn. Á árinu voru seldar 3 bifreiðar, þar af ein bifreið sem var óseld frá árinu 2012.

		2013
<b>Gjöld</b>		
Laun og launatengd gj.....		666.025.319
Húsnæði.....		74.737.658
Þjónusta.....		57.722.145
Akstur ferða og dvalarkostn.....		38.336.936
Eignakaup.....		15.257.785
Rekstrarvörur.....		10.830.830
Bifreiðar.....		11.775.809
Vextir, bætur, tilfærslur.....		682.595
<b>Samtals gjöld.....</b>		<b>875.369.077</b>
<b>Tekjur</b>		
Sértekjur.....		40.031.980
Styrkir.....	29.022.625	
Kostn. hlutd. í sameiginl. Eign.....	5.610.056	
Eftirlit með fiskm. í Grimsby.....	584.940	
Selt fæði.....	1.555.650	
Símskeyti.....	1.192.800	
Símakrökur.....	368.966	
Vaxtatekjur.....	359.706	
Merki á laxfiska.....	54.000	
Tölvuvörmsla.....	120.000	
Seldar bifreiðar.....	2.333.117	
<b>Markaðar tekjur.....</b>		<b>89.960.257</b>
Veiðileyfi.....	36.784.000	
Gjald v. eftirlits um borð.....	24.311.657	
Flutningur á aflamarki.....	23.949.600	
Eftirlit með fiskeldisstöðvum.....	3.970.000	
Flutningur á aflahlutdeild.....	945.000	
<b>Framlag ríkissjóðs.....</b>		<b>803.651.875</b>
Framl. skv. fjárlögum.....	736.800.000	
Fjáráukalög.....		
Flutt frá fyrra ári.....	66.851.875	
<b>Samtals tekjur.....</b>		<b>933.644.112</b>
<b>Rekstrarafgangur.....</b>		<b>58.275.035</b>

### 13.1 Skipting tekna 2013



### 13.2 Skipting gjalda 2013



## 14. Starfsmenn Fiskistofu 31. desember 2013

Eyþór Björnsson, fiskistofustjóri

### Fiskveiðistjórnunarsvið

Hrefna Gísladóttir, sviðsstjóri

*Aðgerða- og greiningardeild*

Áslaug Eir Hólmgeirsdóttir, deildarstjóri

Hrannar Már Ásgeirsson

*Veðiheimildadeild*

Auðunn Ágústsson, deildarstjóri

Anna Þormar

Brynja Guðný Magnúsdóttir

Jóhanna Vilhjálmsdóttir

Jón Valgeir Guðmundsson

*Veðieftirlit:*

Agnar Birkir Helgason

Gunnar Ólafur Alexandersson

Hrefna Margrét Karlsdóttir

Sævar Guðmundsson, deildarstjóri – austursvæði

Þórhallur Ottesen, deildarstjóri – vestursvæði

*Veðieftirlitsmenn - austursvæði*

Árni Dan Ármannsson

Árni Jón Erlendsson

Einar Guðmundsson

Rúnar Hafberg Jóhannsson

Heimir Sigurður Karlsson

Ólafur Vilhjálmsson

Sigurjón Magnús Skúlason

*Veðieftirlitsmenn – vestursvæði*

Arngrímur Jónsson

Birgir Smári Karlsson

Björgvin Guðmundsson

Daníel Þorgeirsson

Eyþór Þórðarson

Hólmgeir Hreggviðsson

Ingólfur Ingólfsson

Ómar Þórsson

Rúnar Jónsson

Sigurpáll Sigurbjörnsson

Valdís Ásgeirsdóttir

Örn Sævar Holm

*Vinnsluskipadeild*

Guðmundur Jóhannesson, deildarstjóri

Ingibergur Sigurðsson

Lína Hildur Jóhannsdóttir

Pétur Sævarsson

Sigurður Ásgeirsson

Sigurður Dagbjartsson

### Lax- og silungsveiðisvið:

Guðni Magnús Eiríksson, sviðsstjóri

Sumarliði Óskarsson

*Fiskeldisdeild*

Þorleifur Ágústsson, deildarstjóri

Guðmundur Valur Stefánsson

### Lögfræðisvið

Sigurjón Ingvason, sviðsstjóri

Alexandra Jóhannesdóttir

Björn Jónsson

María Jónasdóttir (í barnsburðarleyfi)

*Bakreikningsdeild*

Róbert Þorsteinsson, deildarstjóri

Jóna Sigríður Guðmundsdóttir

### Rekstrarsvið:

Elín Kristjana Sighvatsdóttir, sviðsstjóri

*Fjármáladeild*

Karítas Margrét Jónsdóttir, deildarstjóri

Erna Valgeirsdóttir

Marín Elísabet Samúelsdóttir

Ólöf G. B. Skúladóttir

*Hugbúnaðardeild*

Pálmi Ragnar Pétursson, deildarstjóri

Baldvin Baldvinsson

Björn Darri Sigurðsson

Brynjólfur Þórisson

Hreinn F. Arndal

Hörður Hauksson

Steingrímur Guðjónsson

*Kerfisdeild*

Gunnar Örvarsson, deildarstjóri

Björn Guðjónsson

Mohammadali Mobli

Svavar Ottesen Berg

Viktor Þórir Ström

### Starfsmanna- og gæðasvið

Inga Þóra Þórisdóttir, sviðsstjóri

Alma Sigurðardóttir

### Upplýsingasvið:

Þorsteinn Hilmarsson, sviðsstjóri

Gunnar Hallgrímur Sigurðsson

Jón Már Halldórsson

*Skýrsludeild*

Þórunn Margrét Jónasdóttir, deildarstjóri

Elínbjörg Ingólfssdóttir

Guðbjörg Erla Ingólfssdóttir

Sigurbjörg Guðmundsdóttir