



Sjúkratryggingar
Íslands

Greiningardeild

Nóvember 2017

Heilsugæslustöðvar á
höfuðborgarsvæðinu
Umfang þjónustu árið 2016



Sjúkratryggingar
Íslands

Útgáfa	Dags.	Lýsing	Unnið af	Yfirfarið af	Ábyrgðarmaður
1	20.11.17	Heilsugæslustöðvar á höfuðborgarsvæðinu 2016	Kristín Þorbjörnsdóttir	Helga Garðarsdóttir, Ingveldur Ingvarsdóttir	Helga Garðarsdóttir



Efnisyfirlit

Inngangur	3
Samantekt og niðurstöður	3
Fjöldi skráðra einstaklinga á heilsugæslustöðvar höfuðborgarsvæðisins	5
Kostnaðarvísitala.....	6
Þarfavísitala.....	8
Samanburður á kostnaðarvísitölu og þarfavísitölu	9
Félagsþarfavísitala	10
Greiðslur samkvæmt öðrum dreifireglum.....	11
Fjöldi koma	11
Hlutdeild veittrar grunnþjónustu.....	19
Þjónusta við sjúklinga sem skráðir eru á aðra stöð	20
Átaksverkefni	21
Gæðaviðmið.....	21
Greiðslur til heilsugæslustöðva höfuðborgarsvæðisins í desember 2016 samkvæmt fjármögnunarlíkani.....	23
Fylgiskjal 1:	25

Inngangur

Þann 1. janúar 2017 tók í gildi nýtt fjármögnunarkerfi fyrir heilsugæslustöðvar á höfuðborgarsvæðinu. Fjármögnunarkerfið styðst við aðferðarfræði sem notuð er í Västra Götlandi í Svíþjóð og það aðlagð að íslenskum aðstæðum, sjá nánar fylgiskjal 1. Aðferðarfræðin byggist á að fjármagn til rekstrar hverrar stöðvar endurspegli þann sjúklingahóp sem viðkomandi stöð þjónar og skilgreint hvaða aðrir þættir hafa áhrif á greiðslur til hverrar heilsugæslustöðvar fyrir sig. Samhliða nýju fjármögnunarkerfi birti velferðarráðuneytið kröfulýsingu vegna rekstrar heilsugæsluþjónustu og þar er lögð áhersla á valfrelsi einstaklinga til að skrá sig á heilsugæslustöð. Að auki er lögð áhersla á að heilsugæslustöðvar skilgreini þá heilbrigðisþjónustu sem einstaklingum stendur þar til boða. Tilgangur að breyttri fjármögnun skv. fjármögnunarlíkaninu er að auka gæði og skilvirkni með það að markmiði að grunnheilbrigðisþjónusta sé í meira mæli veitt á heilsugæslustöðvum.

Til að meta áhrif breyttrar fjármögnunar á gæði, skilvirkni og þjónustu er mikilvægt að skoða stöðu heilsugæslustöðva á höfuðborgarsvæðinu fyrir og eftir breytingar. Í þessari greiningarskýrslu hafa Sjúkratryggingar Íslands (SÍ) tekið saman gögn frá árinu 2016, sem er síðasta árið fyrir breytingar, frá öllum heilsugæslustöðvum á höfuðborgarsvæðinu sem falla undir nýja fjármögnunarlíkanið. Að mati SÍ hefði verið æskilegt að skoða a.m.k. þrjú ár fyrir breytingar en gera þurfti töluverðar lagfæringar á sjúkraskráarkerfum heilsugæslustöðva og tölvukerfum til að öll gögn og upplýsingar sem nota þarf í fjármögnunarlíkanið skiluðu sér rétt í einn gagnagrunn. Þessi vinna hófst ekki fyrr en á árinu 2016 og þar af leiðandi eru ekki til staðar sambærileg gögn fyrir þann tíma. Árið 2016 verður því notað sem samanburðarár til að meta áhrif breyttrar fjármögnunar.

Öll gögn eru fengin frá Heilsugæslu höfuðborgarsvæðisins (HH) og úr gagnagrunnum SÍ. Í þessari skýrslu er notast við tölur fyrir desember mánuð þegar ekki var hægt að nálgast betri gögn. Helsti ókosturinn við að nota desember sem samanburðarmánuð er að rekstaraðilar heilsugæslustöðva á höfuðborgarsvæðinu voru farnir að aðlaga sig að breyttri fjármögnun.

Samantekt og niðurstöður

Árið 2016 voru heildarkomur á heilsugæslustöðvar höfuðborgarsvæðisins alls 471.036 eða að meðaltali 39.253 komur á mánuði. Flestar komur voru í september mánuði en fæstar í júlí. Um 62% koma voru viðtöl á dagvinnutíma og var hlutfall koma á síðdegisvakt alls 14%. Ef forsendur fjármögnunarlíkansins hefðu verið notaðar til að fjármagna heilsugæslustöðvar höfuðborgarsvæðisins á árinu 2016 hefði meðalgreiðsla fyrir hverja komu verið 13.162 kr. Það er greiðsla án alls húsnæðiskostnaðar, en greiðslur vegna húsnæðiskostnaðar standa fyrir utan fjármögnunarlíkanið ásamt greiðslum fyrir miðlæga þjónustu Heilsugæslu höfuðborgarsvæðisins og greiðslur fyrir heimahjúkrun, sbr. fylgiskjal 1. Í desember 2016 var fjöldi koma 38.741 og því hefði



meðalgreiðsla fyrir hverja komu verið lægri í þeim mánuði eða alls 12.066 kr., skv. fjármögnunarlíkaninu.

Fjöldi skráðra einstaklinga á heilsugæslustöðvar höfuðborgarsvæðisins fjölgaði um 7,3% á árinu 2016. Í árslok 2016 voru 14.841 einstaklingur skráður hjá sjálfstætt starfandi heimilislæknum og 203.449 einstaklingar skráðir á heilsugæslustöðvar á höfuðborgarsvæðinu. Í heild voru því alls 218.290 einstaklingar skráðir á heilsugæslustöð eða hjá sjálfstætt starfandi heimilislækni. Íbúafjöldi á höfuðborgarsvæðinu var 216.878 í lok árs 2016 og má því ætla að alls hafi 1.412 einstaklingar verið skráðir á heilsugæslustöðvar höfuðborgarsvæðisins sem ekki eru búsettir á höfuðborgarsvæðinu.

Allir þættir fjármögnunarlíkansins hafa áhrif á greiðslur til stöðvanna og með því að rýna í þá má sjá hversu ólíkir skjólstaðingar hverrar stöðvar fyrir sig eru. Flest ungbörn voru t.d. á heilsugæslustöðinni í Salahverfi (19%) og Firði (17%) en flestir í elsta aldurshópnum, 65 ára og eldri, voru á heilsugæslustöðinni í Lágmúla (18%) og í Efstaleiti (16%). Í Lágmúla voru fæstir í yngsta aldurshópnum (11%) og á heilsugæslustöðinni í Grafarvogi voru fæstir í elsta aldurshópnum (8%).

Kostnaðarvísitala (vísitala sem tekur mið af aldri og kyni þýðis) og þarfavísitala (vísitala sem tekur með af sjúkdómsbyrði) vegur þyngst í fjármögnunarlíkaninu enda um 82,2% af fjármagninu. Kostnaðarvísitalan var hæst í Efstaleiti en lægst í Grafarvogi. Aftur á móti var þarfavísitalan hæst í Efra – Breiðholti en lægst í Glæsibæ.

Félagsþarfavísitala er einnig reiknuð fyrir hverja heilsugæslustöð en hún er byggð á lýðfræðilegum einkennum einstaklinga sem skráðir eru á stöðina. Þær heilsugæslustöðvar sem voru fyrir ofan efra fjórðungsmarkið í desember 2016 voru Efra – Breiðholt, Mjódd, Miðbær og Hlíðar. Efra – Breiðholt var með hæstu félagsþarfavísitöluna og fengi rúm 75% af áætluðu fjármagni sem ætlaður er fyrir þennan þátt.

Fjármögnunarlíkanið gerir ráð fyrir að grunnþjónustu við einstaklinga í samlagi heilsugæslustöðvarinnar sé sinnt á heilsugæslustöðinni. Hlutdeild koma til sjálfstætt starfandi sérgreinalækna (barna-, geð- og hjartalækna), á bráðamóttöku Landspítala í Fossvogi og á Læknavaktina á móti komum á heilsugæslustöð var mjög mismunandi eftir stöðvum eða frá 64,27% (Mjódd) upp í 80,42% (Mosfellsumdæmi). Í desember fóru að meðaltali um 1,7% skráðra einstaklinga á bráðamóttöku Landspítala í Fossvogi, 2,6% á Læknavaktina og 2,3% til sjálfstætt starfandi sérgreinalækna (barna-, geð- og hjartalækna). Leituðu fæstir skráðra einstaklinga á heilsugæslustöðvunum í Árbæ, Mosfellsbæ og Seltjarnarnesi í þjónustu utan þeirra. Komur á Læknavakt voru flestar frá skráðum einstaklingum á heilsugæslustöðvunum Hvammi, Hamraborg, Mjódd, Sólvangi og Firði.

Ekki var hægt að bera saman stöðvar miðað við gæðaviðmið fjármögnunarlíkansins þar sem gera þurfti breytingar á sjúkraskráarkerfum heilsugæslunnar til að öll gæðaviðmiðin reiknuðust rétt. Einnig voru gæðaviðmiðin kynnt starfsmönnum

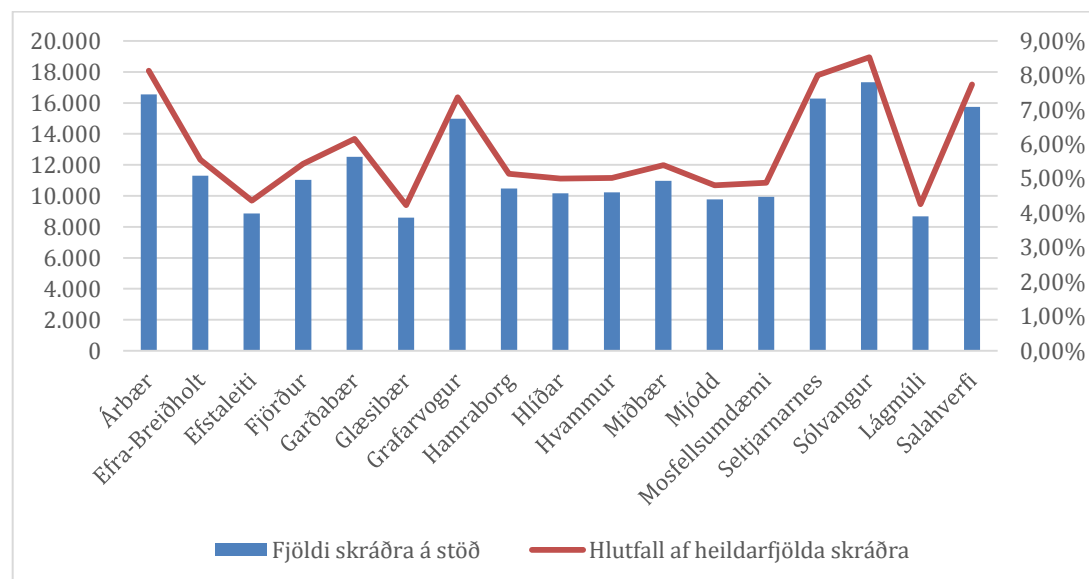
heilsugæslustöðvanna á haustmánuðum og þar með urðu til ný skráningarviðmið. Má ætla að það taki starfsmenn ákveðinn tíma að tileinka sér ný vinnubrögð í skráningu.

Fjöldi skráðra einstaklinga á heilsugæslustöðvar höfuðborgarsvæðisins

Aðferðafræði nýja fjármögnunarkerfisins byggist á því að allir sjúkratryggðir íbúar á höfuðborgarsvæðinu verða að vera skráðir á heilsugæslustöð eða hjá sjálfstætt starfandi heimilislækni. Sjálfstætt starfandi heimilislæknar starfa skv. sérstökum samningi við SÍ og falla utan nýja fjármögnunarkerfisins.

Í janúar 2016 voru 189.652 einstaklingar skráðir á heilsugæslustöð á höfuðborgarsvæðinu. Í árslok hafði þeim fjölgað um 13.797 og voru samtals 203.449. Hlutfallsleg aukning á skráðum einstaklingum er 7,3%. Gera má ráð fyrir að fjölgun á skráðum einstaklingum hafi verið vegna þess að í árslok voru óskráðir íbúar höfuðborgarsvæðisins skráðir á þá heilsugæslustöð sem var næst þeirra heimili. Sjá nánar á mynd 1.

Mynd 1: Fjöldi skráðra einstaklinga á heilsugæslustöð á höfuðborgarsvæðinu sem og hlutfall af heildarfjölda skráðra í desember 2016



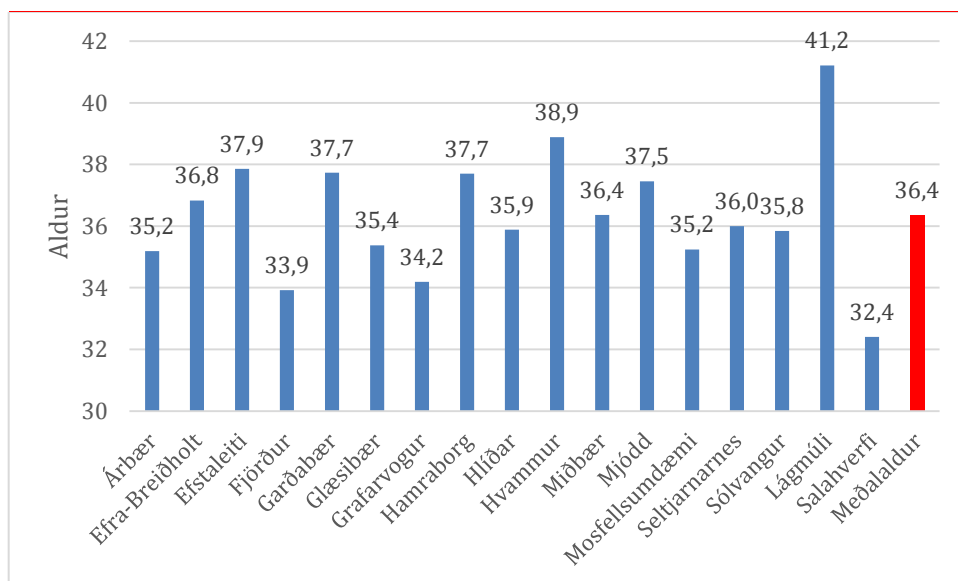
Í árslok 2016 voru 14.841 einstaklingur skráður hjá sjálfstætt starfandi heimilislæknum. Í heild voru því 218.290 einstaklingar skráðir á heilsugæslustöð eða hjá sjálfstætt starfandi heimilislækni. Samkvæmt Hagstofu Íslands var íbúafjöldi á höfuðborgarsvæðinu 1. janúar 2017 216.878. Má því ætla að einstaklingar skráðir á heilsugæslustöðvar höfuðborgarsvæðisins eða hjá sjálfstætt starfandi heimilislæknum og eiga lögheimili utan höfuðborgarsvæðisins hafi verið 1.412 einstaklingar í desember 2016.

Kostnaðarvísitala

Kostnaðarvísitala heilsugæslustöðvar ræðst af fjölda einstaklinga sem skráðir eru á hverja stöð, kyni þeirra og aldri. Meðaleinstaklingur fær þyngdina 1,00. Heilsugæslustöðvar sem eru hlutfallslega með fleiri einstaklinga yfir 65 ára aldri og ungbörn fá gildi hærra en 1,00. Þær stöðvar sem eru með hlutfallslega fleiri einstaklinga á miðjum aldri fá gildi lægra en 1,00. Þegar búið er að finna kostnaðarvísitöluna er hún stöðluð miðað við heildarfjölda og margfölduð með fjölda skráðra einstaklinga á stöðina til að finna staðlaðan kostnaðarveginn fjölda fyrir hverja stöð. Staðlaður kostnaðarveginn fjöldi er notaður til að skipta fjármagni hlutfallslega milli stöðva. Hlutfall heildarfjárframlags sem ræðst af kostnaðarvísitölu er 41,1%.

Þar sem aldur er ein breytan í kostnaðarvísitölunni er áhugavert að skoða meðalaldur þeirra einstaklinga sem skráðir eru á heilsugæslustöðvar höfuðborgarsvæðisins. Í desember 2016 var meðalaldur einstaklinga 36,4 ár og var hann hæstur á heilsugæslustöðinni í Lágmúla eða 41,2 ár en lægstur hjá heilsugæslunni í Salahverfi eða 32,4 ár (sjá mynd 2).

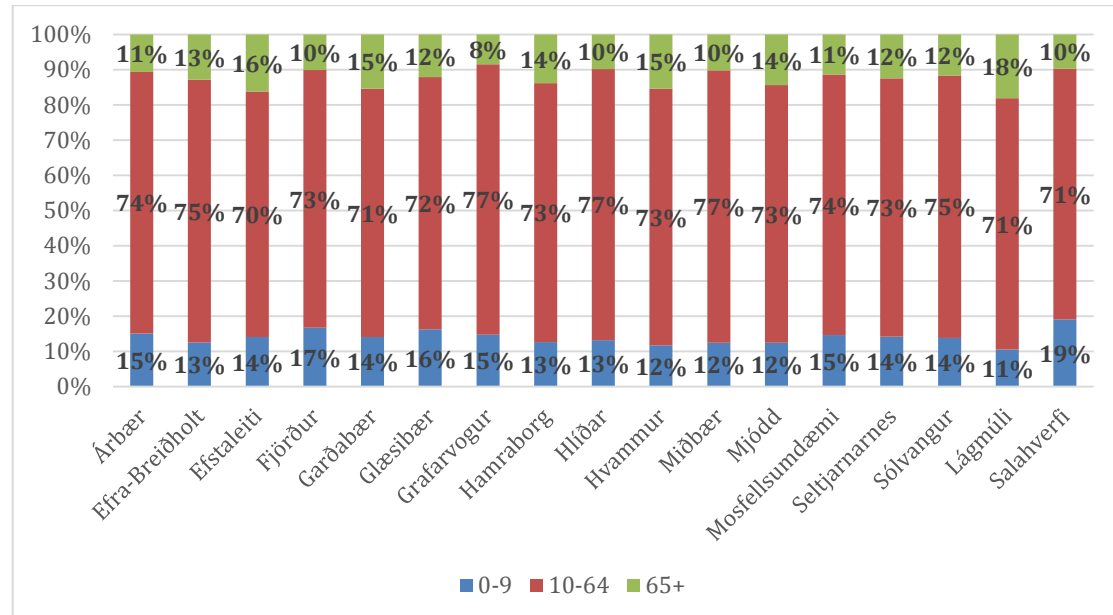
Mynd 2: Meðalaldur einstaklinga sem skráðir eru á heilsugæslustöð á höfuðborgarsvæðinu í desember 2016



Aftur á móti er ekki horft til meðalaldurs þegar kostnaðarvísitalan er reiknuð. Eins og fyrr segir reiknast hærri kostnaðarvísitala hjá þeim stöðvum sem eru með hlutfallslega fleiri ungbörn og einstaklinga eldri en 65 ára. Að meðaltali voru 14% skráðra einstaklinga í desember 2016 á aldrinum 0-9 ára, 74% á aldrinum 10-64 ára og 12% 65 ára og eldri. Á mynd 3 má sjá skiptingu eftir aldursflokkunum 0-9 ára, 10-64 ára og 65 og eldri hjá öllum heilsugæslustöðvum höfuðborgarsvæðisins. Eins og sjá má voru flest ungbörn skráð á heilsugæslunni í Salahverfi (19%) og Firði (17%) en flestir í elsta aldurshópnum skráðir í Lágmúla (18%) og Efstaleiti (16%). Á heilsugæslustöðinni í Lágmúla voru fæstir í yngsta aldurshópnum (11%) og í Grafarvogi voru fæstir í elsta aldurshópnum (8%).



Mynd 3: Hlutfall einstaklinga 0-9 ára, 10-64 ára og 65 ára og eldri sem skráðir eru á heilsugæslustöð á höfuðborgarsvæðinu í desember 2016



Kostnaðarvísitalan og kostnaðarveginn fjöldi er reiknaður og staðlaður miðað við fjölda skráðra einstaklinga fyrir hvern mánuð. Eins og fyrr segir verða allir íbúar höfuðborgarsvæðisins að vera skráðir á heilsugæslustöð. Á árinu 2016 var unnið að því að koma þeirri skráningu í lag. Kostnaðarvísitalan fyrir hverja stöð var því ekki rétt fyrir en í lok árs.

Í töflu 1 má sjá fjölda skráðra á hverja heilsugæslustöð fyrir sig, staðlaða kostnaðarvísitölu, staðlaðan kostnaðarveginn fjölda og hlutfall af stöðluðum kostnaðarvegnum fjölda í desember 2016. Kostnaðarvísitalan var hæst í Efstaleiti (1,1236). Á þeirri stöð var hlutfall þeirra sem eru yngri en 10 ára og 65 ára og eldri alls 30%. Aftur á móti var kostnaðarvísitalan lægst á heilsugæslustöðinni í Grafarvogi (0,9247) en þar var hlutfall þeirra sem eru yngri en 10 ára og 65 ára og eldri 23%, þar af var hlutfall 65 ára og eldri 8%.



Tafla 1: Kostnaðarvísitala heilsugæslustöðva höfuðborgarsvæðisins í desember 2016

	Fjöldi skráðra á stöð	Stöðluð kostnaðar- vísitala	Staðlaður kostnaðar- veginns fjöldi	Hlutfall af stöðluðum kostnaðarvegnum heildarfjölda
Árbær	16.544	0,9577	15.844	7,79%
Efra - Breiðholt	11.302	0,9618	10.870	5,34%
Efstaleiti	8.868	1,1236	9.964	4,90%
Fjörður	11.041	0,9995	11.036	5,42%
Garðabær	12.519	1,0390	13.007	6,39%
Glæsibær	8.602	1,0971	9.437	4,64%
Grafarvogur	14.989	0,9247	13.861	6,81%
Hamraborg	10.466	1,0220	10.696	5,26%
Hlíðar	10.175	1,0029	10.204	5,02%
Hvammur	10.221	1,0524	10.757	5,29%
Miðbær	10.973	0,9532	10.459	5,14%
Mjódd	9.778	1,0322	10.093	4,96%
Mosfellsumdæmi	9.931	0,9265	9.201	4,52%
Seltjarnarnes	16.289	1,0122	16.487	8,10%
Sólvangur	17.341	0,9472	16.426	8,07%
Lágmúli	8.673	1,0984	9.526	4,68%
Salahverfi	15.737	0,9902	15.582	7,66%
Alls	203.449	1,00	203.450	100,00%

Parfavísitala

Parfavísitalan endurspeglar áætlað umfang þjónustu heilsugæslustöðvanna sem rekja má til sjúkdómsbyrði skráðra einstaklinga. Þarfavísitalan ræðst af skráðum sjúkdómsgreiningum (ICD-10) hjá skráðum einstaklingum stöðvarinnar. Skráning sjúkdómsgreininga hefur áhrif á greiðslur í 15 mánuði. Meðaleinstaklingur fær þyngdina 1,00. Mánaðarlega er þarfavísitalan reiknuð og stöðluð miðað við fjölda skráðra einstaklinga. Staðlaður heildarfjöldi þarfavísitölunnar er notaður til að skipta fjármagni hlutfallslega milli stöðva. Hlutfall heildarfjárframlags sem ræðst af þarfavísitölunni er 41,1%.

Við samskipti heilbrigðisstarfsmanns og skjólstæðings eru búin til svokölluð samskipti í sjúkraskrá skjólstæðingsins þar sem sjúkdómsgreining er m.a. skráð. Þegar heilbrigðisstarfsmaður hefur lokið við skráninguna staðfestir hann samskiptin sem þýðir að skráningu í sjúkraskrá er lokið. Þarfavísitalan tekur einungis til sjúkdómsgreininga frá staðfestum samskiptum í sjúkraskráarkerfinu. Þessari skráningu skal vera lokið fyrir 10. hvers mánaðar en þá er þarfavístala reiknuð fyrir fyrri mánuð. Í lok árs 2016 var enn nokkuð um að heilbrigðisstarfsmenn heilsugæslustöðvanna staðfestu ekki samskipti fyrir tilsettan tíma og reiknaðist því þarfavísitalan önnur en hún var í raun.

Í töflu 2 má sjá reiknaða og staðlaða þarfavísitölu, staðlaðan fjölda og hlutfall af stöðluðum heildarfjölda þarfavísitöluunnar í desember 2016. Þarfavísitalan var hæst á heilsugæslustöðinni í Efra - Breiðholti (1,2075) en lægst í Glæsibæ (0,8607).



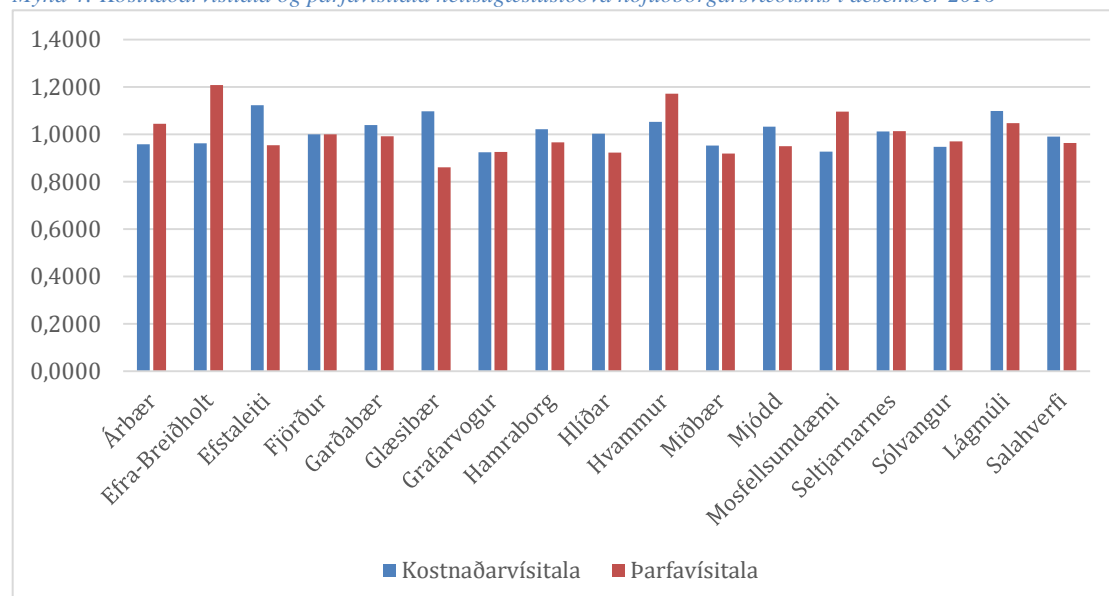
Tafla 2: Þarfavísitala heilsugæslustöðva höfuðborgarsvæðisins í desember 2016.

	Fjöldi skráðra á stöð	Stöðluð þarfavísitala	Staðlaður þarfavísitölufjöldi	Hlutfall af stöðluðum heildarfjölda þarfavísitölunnar
Árbær	16.544	1,0444	17.278	8,49%
Efra - Breiðholt	11.302	1,2075	13.647	6,71%
Efstaleiti	8.868	0,9545	8.465	4,16%
Fjörður	11.041	0,9993	11.033	5,42%
Garðabær	12.519	0,9919	12.417	6,10%
Glæsibær	8.602	0,8607	7.404	3,64%
Grafarvogur	14.989	0,9259	13.878	6,82%
Hamraborg	10.466	0,9668	10.118	4,97%
Hlíðar	10.175	0,9229	9.390	4,62%
Hvammur	10.221	1,1716	11.975	5,89%
Miðbær	10.973	0,9195	10.089	4,96%
Mjódd	9.778	0,9500	9.289	4,57%
Mosfellsumdæmi	9.931	1,0958	10.882	5,35%
Seltjarnarnes	16.289	1,0137	16.511	8,12%
Sólvangur	17.341	0,9708	16.834	8,27%
Lágmúli	8.673	1,0474	9.084	4,47%
Salahverfi	15.737	0,9631	15.155	7,45%
Alls	203.449	1,00	203.449	100,00%

Samanburður á kostnaðarvísitölu og þarfavísitölu

Á mynd 4 má sjá kostnaðarvísitölurnar og þarfavísitölurnar fyrir allar heilsugæslustöðvar á höfuðborgarsvæðinu í desember 2016. Eins og sjá má þá er munur á milli þessara tveggja vísitalna milli heilsugæslustöðva. Mestur var munurinn í Efra – Breiðholti og Glæsibæ. Efra Breiðholt er með hæstu þarfavísitöluna og kostnaðarvísitalan er undir meðaltali en Glæsibær er með hærri kostnaðarvísitölu en lægstu þarfavísitöluna.

Mynd 4: Kostnaðarvísitala og þarfavísitala heilsugæslustöðva höfuðborgarsvæðisins í desember 2016



Félagsþarfavísitala

Félagsþarfavísitala er reiknuð fyrir hverja heilsugæslustöð en hún er byggð á lýðfræðilegum einkennum einstaklinga sem skráðir eru á stöðina. Sjö lýðfræðilegar breytur eru notaðar og eru þær fengnar hjá Hagstofu Íslands. Þessar breytur eru:

- Hlutfall eldri en 65 ára sem búa einir
- Hlutfall barna undir fimm ára
- Hlutfall nýrra íbúa á síðasta ári
- Hlutfall örorkulífeyrisþega
- Hlutfall atvinnulausra
- Hlutfall einstæðra foreldra
- Hlutfall einstaklinga sem fæddir eru erlendis

Hver breyta fyrir sig hefur ákveðna vigt. Fjöldi skráðra einstaklinga, sem falla undir hverja lýðfræðilega breytu, er margfaldaður með vigt breytunnar.

Félagsþarfavísitala þeirra stöðva sem eru yfir efra fjórðungsmark fá greitt 150 kr. fyrir hvert umframstig og það margfaldað með kostnaðarvegnum fjölda einstaklinga. Stöðvar með lægri félagsþarfavísitölu fá ekki greitt samkvæmt þessum þætti. Hlutfall heildarfjárframlags sem ræðst af félagsþarfavísitölunni er 0,4%.

Þær stöðvar sem voru fyrir ofan efra fjórðungsmarkið í desember 2016 voru Efra – Breiðholt, Mjódd, Miðbær og Hlíðar. Efra – Breiðholt var með hæstu félagsþarfavísitöluna og fengi rúm 75% af áætluðu fjármagni sem ætlaður var fyrir þennan þátt. Sjá nánar í töflu 3.

Tafla 3: Félagsþarfavísitala heilsugæslustöðva höfuðborgarsvæðisins í desember 2016

	Félagsþarfa- vísitala	Umframstig	Hlutfall af áætluðu fjármagni
Efra - Breiðholt	2,2533	0,4935	75,42%
Mjódd	1,8916	0,1319	16,11%
Miðbær	1,8154	0,0556	6,83%
Hlíðar	1,7702	0,0104	1,63%
Glæsibær	1,7598	0,0000	0,00%
Efra fjórðungsmark	1,7598		
Hamraborg	1,6579	0,0000	0,00%
Lágmúli	1,5179	0,0000	0,00%
Hvammur	1,4580	0,0000	0,00%
Árbær	1,4234	0,0000	0,00%
Sólvangur	1,4151	0,0000	0,00%
Efstaleiti	1,3903	0,0000	0,00%
Fjörður	1,2932	0,0000	0,00%
Seltjarnarnes	1,2707	0,0000	0,00%
Grafarvogur	1,2465	0,0000	0,00%
Mosfellsumdæmi	1,1534	0,0000	0,00%
Salahverfi	1,0531	0,0000	0,00%
Garðabær	0,9968	0,0000	0,00%

Greiðslur samkvæmt öðrum dreifireglum

Samkvæmt fjármögnunarlíkaninu er greitt sérstaklega fyrir skólahjúkrun, túlkabjónustu og sálfræðibjónustu. Alls 7,4% af heildarfjármagni greiðist samkvæmt eftirfarandi reglum:

Skólahjúkrun (5,6%): Greitt verður fyrir skólahjúkrun í grunnskólum miðað við fjölda skólabarna í upphafi hvers skólaárs.

Túlkabjónusta (0,4%): Byggist á áætlaðri þörf. Tekur mið af fjölda nýrra íbúa á Íslandi og/eða íbúa sem fæddir eru erlendis og skráðir á heilsugæslustöð.

Sálfræðibjónusta (1,4%): Fjármagni verður skipt eftir fjölda einstaklinga sem skráðir eru á hverri stöð.

Dreifingu fjármagns til heilsugæslustöðva höfuðborgarsvæðisins í desember 2016 samkvæmt fyrrgreindum dreifireglum má sjá í töflu 4.

Tafla 4: Hlutfallsleg dreifing fjármagns heilsugæslustöðva höfuðborgarsvæðisins fyrir skólahjúkrun, túlkabjónustu og sálfræðibjónustu í desember 2016

	Skólahjúkrun	Túlkabjónusta	Sálfræðibjónusta
Árbær	9,52%	7,28%	8,13%
Efra - Breiðholt	3,07%	11,91%	5,56%
Efstaleiti	4,57%	3,65%	4,36%
Fjörður	7,80%	4,39%	5,43%
Garðabær	8,73%	2,72%	6,15%
Glæsibær	3,33%	4,90%	4,23%
Grafarvogur	7,82%	4,78%	7,37%
Hamraborg	4,69%	7,51%	5,14%
Hlíðar	5,05%	7,19%	5,00%
Hvammur	3,70%	4,55%	5,02%
Miðbær	4,14%	8,65%	5,39%
Mjódd	3,69%	7,72%	4,81%
Mosfellsumdæmi	5,44%	3,19%	4,88%
Seltjarnarnes	6,01%	6,02%	8,01%
Sólvangur	8,78%	8,32%	8,52%
Lágmúli	7,11%	3,81%	4,26%
Salahverfi	6,55%	3,39%	7,74%
	100,00%	100,00%	100,00%

Fjöldi koma

Töluverðar lagfæringar þurfti að gera í sjúkraskráarkerfum heilsugæslustöðvanna til að upplýsingar um réttan fjölda koma skráðra einstaklinga skiluðu sér í gagnagrunninn. Í fyrstu voru gjaldfrjálsar komur og komur sem ekki var hægt að innheimta fyrir á staðnum ekki með í heildarfjölda koma. Þessar lagfæringar voru ekki tilbúnar fyrr en í lok árs 2016 og er því komufjöldi hér birtur með fyrirvara um að allar leiðréttingar hafi skilað sér.

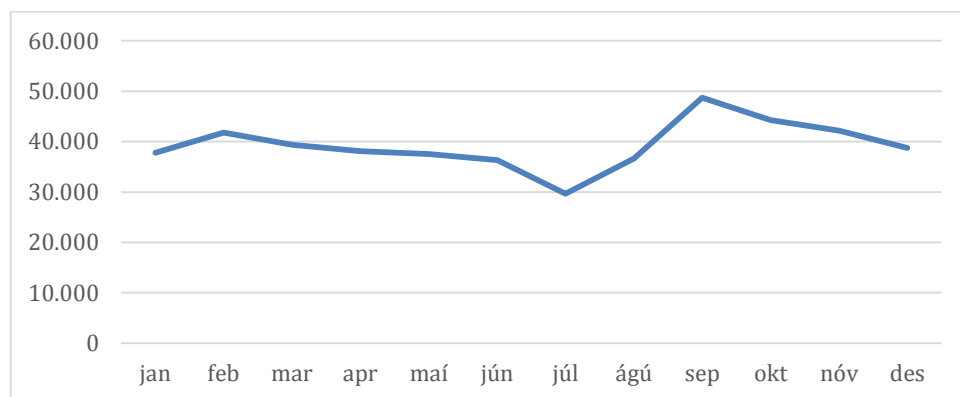
Fjöldi koma á heilsugæslustöðvar höfuðborgarsvæðisins

Fjöldi koma á heilsugæslustöðvar höfuðborgarsvæðisins árið 2016 var 471.036 eða að meðaltali 39.253 komur á mánuði. Í töflu 5 má sjá fjölda koma á hverja stöð á hverjum mánuði árið 2016 og á mynd 5 eru heildarfjöldi koma á allar heilsugæslustöðvar höfuðborgarsvæðisins eftir mánuðum. Flestar komur voru í september en færstar í júlí.

Tafla 5: Fjöldi koma á heilsugæslustöðvar höfuðborgarsvæðisins á hverjum mánuði árið 2016

	jan	feb	mar	apr	maí	jún	júl	ágú	sep	okt	nóv	des	Alls
Árbær	3.157	3.477	3.010	2.759	3.129	3.369	2.390	2.785	4.237	3.778	3.960	3.739	39.790
Efra - Breiðholt	2.220	2.626	2.369	2.330	2.270	2.029	1.566	2.096	2.973	2.647	2.529	2.257	27.912
Efstaleiti	1.422	1.537	1.455	1.611	1.418	1.490	1.210	1.599	1.989	2.150	1.784	1.715	19.380
Fjörður	1.823	1.868	1.580	1.648	1.775	1.860	1.234	1.590	2.502	2.430	2.348	2.228	22.886
Garðabær	2.106	2.303	1.976	2.351	1.982	1.778	1.546	2.083	2.905	2.388	2.247	2.099	25.764
Glæsibær	1.463	1.366	1.667	1.371	1.472	1.377	1.275	1.555	1.874	1.759	1.825	1.556	18.560
Grafarvogur	3.147	3.566	3.161	3.316	3.026	2.919	2.197	3.104	3.887	3.391	3.195	3.084	37.993
Hamraborg	1.694	1.907	1.748	1.770	1.796	1.603	1.388	1.620	2.217	1.872	1.844	1.608	21.067
Hlíðar	1.355	1.691	1.634	1.466	1.501	1.447	1.370	1.577	2.223	2.006	1.832	1.658	19.760
Hvammur	1.788	1.980	2.092	1.925	1.889	1.809	1.421	1.859	2.442	2.192	2.202	1.824	23.423
Miðbær	1.972	2.025	2.178	1.872	1.748	1.620	1.322	1.686	2.038	2.055	1.935	1.711	22.162
Mjódd	1.404	1.527	1.604	1.557	1.470	1.425	1.183	1.475	2.174	1.837	1.695	1.500	18.851
Mosfellsumdæmi	2.205	2.468	2.360	2.080	2.111	2.010	1.855	1.968	2.676	2.495	2.277	2.082	26.587
Seltjarnarnes	3.070	3.578	3.267	3.048	2.935	2.960	2.435	3.030	3.965	3.613	3.454	3.150	38.505
Sólvangur	3.559	3.971	3.759	3.742	3.617	3.554	2.820	3.483	3.736	3.469	3.329	3.309	42.348
Lágmúli	1.773	1.808	1.664	1.605	1.689	1.712	1.544	1.664	2.238	1.841	1.901	1.492	20.931
Salahverfi	3.612	4.072	3.822	3.681	3.690	3.367	2.918	3.481	4.605	4.339	3.801	3.729	45.117
Alls	37.770	41.770	39.346	38.132	37.518	36.329	29.674	36.655	48.681	44.262	42.158	38.741	471.036

Mynd 5: Heildarfjöldi koma á heilsugæslustöðvar höfuðborgarsvæðisins á hverjum mánuði árið 2016



Ef litið er á fjölda koma í byrjun og lok árs kemur í ljós að breyting á fjölda koma var mismunandi eftir stöðvum. Alls voru 971 fleiri komur í desember en í janúar eða aukning um 2,6%. Yfir 20% aukning var á fjölda koma í Efstaleiti, Firði og Hlíðum en komum fækkaði um meir en 5% í Hamraborg, Miðbæ, Mosfellsumdæmi, Sólvangi og Lágmúla. Sjá nánar í töflu 6.



Töflu 6: Mismunur á fjölda koma og hlutfallsleg breyting á fjölda koma frá janúar til desember árið 2016 eftir heilsugæslustöðvum höfuðborgarsvæðisins

	Mismundur á fjölda koma í janúar og desember 2016	Hlutfallsleg breyting á fjölda koma frá janúar til desembers 2016
Árbær	582	18,4%
Efra - Breiðholt	37	1,7%
Efstaleiti	293	20,6%
Fjörður	405	22,2%
Garðabær	-7	-0,3%
Glæsibær	93	6,4%
Grafarvogur	-63	-2,0%
Hamraborg	-86	-5,1%
Hlíðar	303	22,4%
Hvammur	36	2,0%
Miðbær	-261	-13,2%
Mjódd	96	6,8%
Mosfellsumdæmi	-123	-5,6%
Seltjarnarnes	80	2,6%
Sólvangur	-250	-7,0%
Lágmúli	-281	-15,8%
Salastöðin	117	3,2%
Alls	971	2,6%

Í töflu 7 eru komur 2016 flokkaðar eftir tilefni komunnar á heilsugæslustöð. Tilefnin voru viðtöl á dagvinnutíma, viðtöl á síðdegisvakt, rannsókn, ung- og smábarnavernd og mæðravernd. Flestrar komur eða 62% voru viðtöl á dagvinnutíma og var hlutfall koma á síðdegisvakt alls 14%.

Tafla 7: Fjöldi koma eftir tilefnum og hlutfall koma í hvert tilefni árið 2016

	Komur Viðtal á dagvinnu tíma	Komur Síðdegis vakt	Komur Rann- sókn	Komur Ung og Smábarna- vernd	Komur Mæðra vernd	Heildar- fjöldi koma	Meðal fjöldi koma á mánuði	Hlutfall koma í viðtal	Hlutfall koma á síðdegis- vakt	Hlutfall koma í rannsókn	Hlutfall koma í ung- og smábarna- vernd	Hlutfall koma í mæðra- vernd
Árbær	22.895	8.450	3.712	2.775	1.958	39.790	3.316	58%	21%	9%	7%	5%
Efra - Breiðholt	18.181	3.207	3.653	1.525	1.346	27.912	2.326	65%	11%	13%	5%	5%
Efstaleiti	11.668	2.521	2.277	1.828	1.086	19.380	1.615	60%	13%	12%	9%	6%
Fjörður	14.990	3.032	1.036	2.063	1.765	22.886	1.907	65%	13%	5%	9%	8%
Garðabær	18.502	2.112	3.013	1.178	959	25.764	2.147	72%	8%	12%	5%	4%
Glæsibær	11.044	2.538	1.642	1.782	1.554	18.560	1.547	60%	14%	9%	10%	8%
Grafarvogur	23.699	5.206	3.950	2.906	2.232	37.993	3.166	62%	14%	10%	8%	6%
Hamraborg	12.033	2.286	3.171	1.920	1.657	21.067	1.756	57%	11%	15%	9%	8%
Hlíðar	11.814	2.640	1.634	1.899	1.773	19.760	1.647	60%	13%	8%	10%	9%
Hvammur	13.829	3.403	3.797	1.201	1.193	23.423	1.952	59%	15%	16%	5%	5%
Miðbær	11.814	2.640	1.634	1.899	1.773	22.162	1.847	53%	12%	7%	9%	8%
Mjódd	14.467	1.881	0	1.441	1.062	18.851	1.571	77%	10%	0%	8%	6%
Mosfellsumdæmi	14.425	5.992	3.657	1.246	1.267	26.587	2.216	54%	23%	14%	5%	5%
Seltjarnarnes	25.471	4.104	3.736	2.467	2.727	38.505	3.209	66%	11%	10%	6%	7%
Sólvangur	22.688	6.616	8.912	2.161	1.971	42.348	3.529	54%	16%	21%	5%	5%
Lágmúli	18.074	0	0	1.739	1.118	20.931	1.744	86%	0%	0%	8%	5%
Salahverfi	24.832	8.832	4.770	4.289	2.394	45.117	3.760	55%	20%	11%	10%	5%
Alls	290.431	65.460	50.594	34.319	27.835	471.036	39.253	62%	14%	11%	7%	6%

Fjöldi koma til sjálfstætt starfandi sérgreinalækna

Samtals eru komur skráðra einstaklinga á heilsugæslustöð höfuðborgarsvæðisins til sjálfstætt starfandi sérgreinalækna (barnalækna, geðlækna og hjartalækna)¹ 64.359 árið 2016 eða að meðaltali 5.363 komur á mánuði. Flestar komur voru í febrúar og nóvember en fæstar í júlí og ágúst. Sjá nánar í töflu 8.

Í desember 2016 komu 4.590 einstaklingar til sérgreinalækna eða 2,3% af heildarfjölda skráðra einstaklinga á heilsugæslustöð höfuðborgarsvæðisins. Hver einstaklingur fór að meðaltali 1,26 skipti til sérgreinalæknis. Flestir fóru frá heilsugæslustöðvunum í Glæsibæ (2,9%), Salahverfi (2,8%) og Firði (2,6%) en fæstir frá Miðbæ (1,9%) og Seltjarnarnesi (1,9%). Sjá nánar í töflu 9.

¹ Sjálfstætt starfandi sérgreinalækna sem starfa skv. rammasamningi við Sjúkratryggingar Íslands um lækningar utan sjúkrahúsa. Eingöngu hér um að ræða barnalækna, geðlækna og hjartalækna.



Tafla 8: Fjöldi koma skráðra einstaklinga hjá heilsugæslustöðvum höfuðborgarsvæðisins til sjálfstætt starfandi sérgreinalækna (barnalækna, geðlækna og hjartalækna) á hverjum mánuði árið 2016

	jan	feb	mar	apr	maí	jún	júl	ágú	sep	okt	nóv	des	Samtals
Árbær	499	598	531	543	479	501	351	387	492	517	548	505	5.951
Efra - Breiðholt	287	297	279	294	287	288	144	232	259	273	336	249	3.225
Efstaleiti	259	300	287	270	255	238	160	180	240	289	276	235	2.989
Fjörður	343	400	380	358	353	325	198	249	316	364	395	346	4.027
Garðabær	267	303	274	289	321	274	181	244	294	333	319	352	3.451
Glæsibær	277	322	303	322	278	303	150	222	280	319	351	330	3.457
Grafarvogur	432	518	455	475	450	410	280	338	458	461	520	462	5.259
Hamraborg	273	306	295	280	256	253	187	218	274	258	347	291	3.238
Hlíðar	248	282	275	281	229	248	162	192	240	261	300	296	3.014
Hvammur	231	260	204	238	179	188	150	173	240	197	288	289	2.637
Miðbær	309	322	303	285	242	290	186	222	269	261	275	268	3.232
Mjódd	233	277	264	237	240	225	148	211	255	260	295	276	2.921
Mosfellsumdæmi	215	249	212	220	224	196	123	167	220	221	287	252	2.586
Seltjarnarnes	382	398	410	421	345	337	232	333	386	398	445	387	4.474
Sólvangur	476	552	491	503	452	438	307	395	481	503	620	468	5.686
Lágmúli	0	100	248	226	220	231	121	170	230	220	235	236	2.237
Salahverfi	527	614	511	485	459	436	309	428	501	526	618	561	5.975
Alls	5.258	6.098	5.722	5.727	5.269	5.181	3.389	4.361	5.435	5.661	6.455	5.803	64.359

Tafla 9: Fjöldi koma skráðra einstaklinga hjá heilsugæslustöðvum höfuðborgarsvæðisins til sérgreinalækna (barnalækna, geðlækna og hjartalækna), fjöldi einstaklinga og fjöldi koma per einstakling í desember 2016. Hlutfall einstaklinga sem skráðir eru á hverja stöð og fóru til sérgreinalækna í desember 2016.

	Desember 2016			
	Fjöldi koma	Fjöldi einst.	Fjöldi koma / einst.	Hlutfall einst. af fjölda skráðra á stöð
Árbær	505	387	1,30	2,3%
Efra - Breiðholt	249	222	1,12	2,0%
Efstaleiti	235	187	1,26	2,1%
Fjörður	346	289	1,20	2,6%
Garðabær	352	272	1,29	2,2%
Glæsibær	330	247	1,34	2,9%
Grafarvogur	462	356	1,30	2,4%
Hamraborg	291	237	1,23	2,3%
Hlíðar	296	218	1,36	2,1%
Hvammur	289	235	1,23	2,3%
Miðbær	268	206	1,30	1,9%
Mjódd	276	217	1,27	2,2%
Mosfellsumdæmi	252	210	1,20	2,1%
Seltjarnarnes	387	312	1,24	1,9%
Sólvangur	468	370	1,26	2,1%
Lágmúli	236	184	1,28	2,1%
Salahverfi	561	441	1,27	2,8%
Alls:	5.803	4.590	1,26	2,3%

Fjöldi koma á Læknavakt

Komur á Læknavaktina² hafa áhrif á hlutdeild í grunnþjónustu (sjá kafla um Hlutdeild veittrar þjónustu). Einnig er framkvæmd millifærsla fyrir hverja komu frá heilsugæslustöðinni þar sem sjúklingur er skráður til Læknavaktarinnar. Árið 2016 hefði millifærslan verið 4.260 kr. á hverja komu.

Komur skráðra einstaklinga á heilsugæslustöð höfuðborgarsvæðisins á Læknavaktina voru 61.066 árið 2016 eða 5.089 komur að meðaltali á mánuði. Flestar komur voru í mars en færstar í ágúst. Sjá nánar í töflu 10.

Alls 2,6% af heildarfjölda skráðra einstaklinga á heilsugæslustöðvar höfuðborgarsvæðisins fóru á Læknavaktina í desember 2016, flestir frá Hvammi (3,6%), Hamraborg (3,4%), Mjódd (3,4%), Sólvangi (3,3%) og Firði (3,3%) en færstir frá Mosfellsumdæmi (1,0%), Seltjarnarnesi (1,4%) og Miðbæ (1,5%). Hver skráður einstaklingur fór að meðaltali 1,07 skipti á Læknavaktina. Sjá nánar í töflu 11. Á heilsugæslustöð Mosfellsumdæmis var sólarhringsvakt lækni til 1. febrúar 2017 og má ætla að það hafi haft áhrif á fjölda koma á Læknavaktina frá einstaklingum sem skráðir eru á þá stöð.

Tafla 10: Fjöldi koma skráðra íbúa hjá heilsugæslustöðvum höfuðborgarsvæðisins á Læknavakt á hverjum mánuði árið 2016

	jan	feb	mar	apr	maí	jún	júl	ágú	sep	okt	nóv	des	Samtals
Árbær	503	459	465	385	353	334	305	313	347	344	327	371	4.506
Efra - Breiðholt	374	388	417	373	343	292	362	295	305	316	325	379	4.169
Efstaleiti	272	239	255	202	232	194	231	170	164	161	168	235	2.523
Fjörður	436	454	485	369	403	375	330	326	324	337	381	389	4.609
Garðabær	335	319	375	326	372	300	311	234	317	299	267	402	3.857
Glæsibær	256	270	285	232	270	212	215	213	201	207	190	245	2.796
Grafarvogur	443	433	461	414	443	406	456	382	381	376	379	399	4.973
Hamraborg	325	369	356	336	345	290	298	299	319	337	352	374	4.000
Hlíðar	187	236	193	209	209	179	183	191	176	164	209	207	2.343
Hvammur	385	365	363	383	385	320	310	293	334	347	354	413	4.252
Miðbær	191	197	212	190	182	152	166	155	114	150	166	172	2.047
Mjódd	294	355	354	335	297	265	291	289	291	350	319	367	3.807
Mosfellsumdæmi	90	115	109	94	71	81	73	79	93	99	82	105	1.091
Seltjarnarnes	225	215	242	227	202	186	192	168	185	172	174	233	2.421
Sólvangur	636	696	634	561	571	508	430	423	534	558	594	613	6.758
Lágmúli	0	92	229	212	163	159	179	164	183	158	141	188	1.868
Salastöðin	432	482	509	439	426	364	334	345	401	397	419	498	5.046
Alls:	5.384	5.684	5.944	5.287	5.267	4.617	4.666	4.339	4.669	4.772	4.847	5.590	61.066

² Læknavaktin sinnir móttökuþjónustu heimilislækna utan dagvinnutíma allt árið um kring skv. sérstökum samningi milli Sjúkratrygginga Íslands og Læknavaktarinnar ehf.



Tafla 11: Fjöldi koma skráðra einstaklinga hjá heilsugæslustöðvum höfuðborgarsvæðisins á Læknavaktina, fjöldi einstaklinga og fjöldi koma per einstakling í desember 2016. Hlutfall einstaklinga sem skráðir eru á hverja stöð og fóru á Læknavaktina í desember 2016.

	Desember 2016			
	Fjöldi koma	Fjöldi einst.	Fjöldi koma / einst.	Hlutfall einst. af fjölda skráðra á stöð
Árbær	371	354	1,05	2,1%
Efra-Breiðholt	379	349	1,09	3,1%
Efstaleiti	235	221	1,06	2,5%
Fjörður	389	363	1,07	3,3%
Garðabær	402	379	1,06	3,0%
Glæsibær	245	236	1,04	2,7%
Grafarvogur	399	376	1,06	2,5%
Hamraborg	374	355	1,05	3,4%
Hlíðar	207	194	1,07	1,9%
Hvammur	413	371	1,11	3,6%
Miðbær	172	162	1,06	1,5%
Mjódd	367	333	1,10	3,4%
Mosfellsumdæmi	105	102	1,03	1,0%
Seltjarnarnes	233	223	1,04	1,4%
Sólvangur	613	565	1,08	3,3%
Lágmúli	188	182	1,03	2,1%
Salastöðin	498	459	1,08	2,9%
Alls:	5.590	5.224	1,07	2,6%

Fjöldi koma á bráðamóttöku Landspítalans í Fossvogi

Á bráðamóttöku Landspítalans í Fossvogi var heildarfjöldi koma, skráðra einstaklinga á heilsugæslustöðvar höfuðborgarsvæðisins, alls 45.502 árið 2016 eða að meðaltali 3.792 komur á mánuði. Flestar komur voru í janúar, febrúar og maí en færstar í mars og október. Sjá nánar í töflu 12.

Í desember 2016 fóru 3.389 skráðir einstaklingar á heilsugæslustöð höfuðborgarsvæðisins á bráðamóttöku Landspítalans Fossvogi eða 1,7%. Að meðaltali fór hver einstaklingur 1,13 skipti á bráðamóttökuna. Flestir skráðir einstaklingar fóru frá Hvammi (2,0%) en færstir frá Miðbæ (1,4%) og Mosfellsumdæmi (1,3%). Sjá nánar í töflu 13.



Tafla 12: Fjöldi koma skráðra íbúa hjá heilsugæslustöðvum höfuðborgarsvæðisins á bráðamóttöku Landspítala í Fossvogi á hverjum mánuði árið 2016

	jan	feb	mar	apr	maí	jún	júl	ágú	sep	okt	nóv	des	Samtals
Árbær	341	323	277	293	290	287	296	303	275	260	281	343	3.569
Efra - Breiðholt	243	233	248	249	242	255	255	231	239	196	239	220	2.850
Efstaleiti	201	191	171	194	191	186	180	146	184	168	165	171	2.148
Fjörður	220	245	206	231	242	233	210	202	234	204	209	199	2.635
Garðabær	257	244	193	228	224	245	227	217	232	218	237	240	2.762
Glæsibær	205	183	172	160	164	144	179	171	140	148	161	197	2.024
Grafarvogur	321	310	287	292	305	307	300	282	280	280	270	270	3.504
Hamraborg	180	195	181	170	189	224	178	189	189	192	179	195	2.261
Hlíðar	175	222	148	173	199	181	173	167	193	188	187	211	2.217
Hvammur	254	220	168	206	237	210	228	204	197	185	195	239	2.543
Miðbær	206	209	203	199	198	183	196	191	167	179	172	179	2.282
Mjódd	211	240	152	187	207	189	212	197	213	197	182	191	2.378
Mosfellsumdæmi	178	150	141	159	183	166	145	144	150	143	165	150	1.874
Seltjarnarnes	301	264	245	260	254	262	256	232	263	266	274	264	3.141
Sólvangur	374	337	348	332	349	371	356	317	318	319	330	331	4.082
Lágmúli	85	134	171	172	193	190	199	159	167	161	157	169	1.957
Salastöðin	261	290	262	280	272	280	300	269	279	275	240	267	3.275
Alls:	4.013	3.990	3.573	3.785	3.939	3.913	3.890	3.621	3.720	3.579	3.643	3.836	45.502

Tafla 13: Fjöldi koma skráðra einstaklinga hjá heilsugæslustöðvum höfuðborgarsvæðisins á bráðamóttöku Landspítalans í Fossvogi, fjöldi einstaklinga og fjöldi koma per einstakling í desember 2016. Hlutfall einstaklinga sem skráðir eru á hverja stöð og fóru á bráðamóttökuna í desember 2016.

	Desember 2016			
	Fjöldi koma	Fjöldi einst.	Fjöldi koma / einst.	Hlutfall einst. af fjölda skráðra á stöð
Árbær	343	301	1,14	1,8%
Efra - Breiðholt	220	200	1,10	1,8%
Efstaleiti	171	158	1,08	1,8%
Fjörður	199	186	1,07	1,7%
Garðabær	240	205	1,17	1,6%
Glæsibær	197	163	1,21	1,9%
Grafarvogur	270	243	1,11	1,6%
Hamraborg	195	178	1,10	1,7%
Hlíðar	211	170	1,24	1,7%
Hvammur	239	208	1,15	2,0%
Miðbær	179	151	1,19	1,4%
Mjódd	191	176	1,09	1,8%
Mosfellsumdæmi	150	131	1,15	1,3%
Seltjarnarnes	264	237	1,11	1,5%
Sólvangur	331	290	1,14	1,7%
Lágmúli	169	148	1,14	1,7%
Salastöðin	267	244	1,09	1,6%
Alls:	3.836	3.389	1,13	1,7%

Hlutdeild veittrar grunnþjónustu

Skilgreind grunnheilbrigðisþjónusta eru komur í eftirfarandi úrræði samkvæmt fjármögnunarlíkaninu:

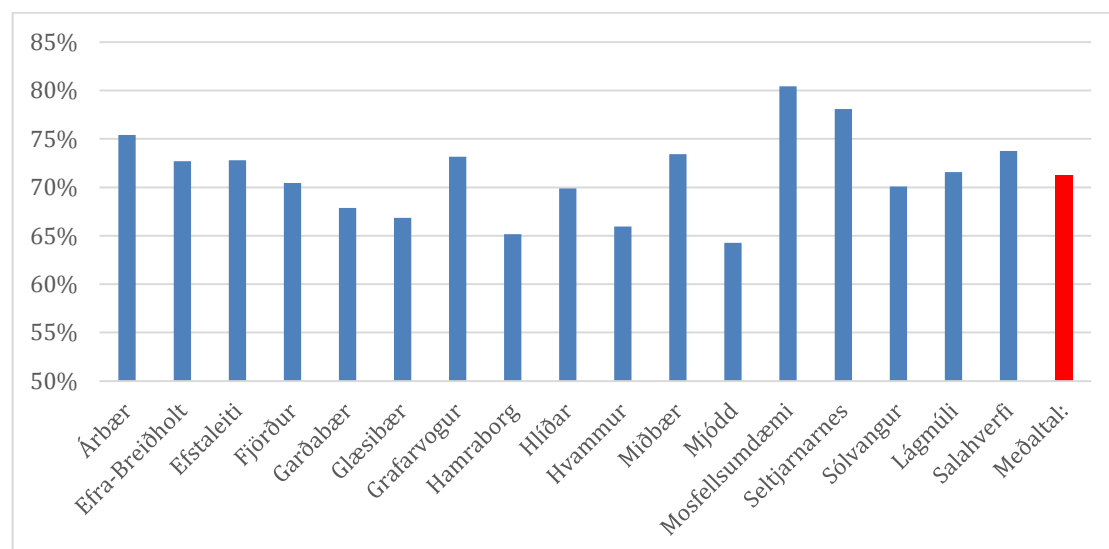
- Á heilsugæslustöð, til sjálfstætt starfandi heilsugæslulækna og Læknavakt
- Á bráðamóttöku Landspítala í Fossvogi
- Til barnalækna sem starfa utan stofnana og skv. rammasamningi við SÍ
- Til geðlækna sem starfa utan stofnana og skv. rammasamningi við SÍ
- Til hjartalækna sem starfa utan stofnana og skv. rammasamningi við SÍ

Allar komur einstaklinga í skilgreinda grunnheilbrigðisþjónustu eru teknar saman og hlutdeild koma á heilsugæslustöðina sem einstaklingur er skráður á er reiknuð. Greidd er umbun ef hlutdeild koma á heilsugæslustöð er umfram 50% og upp að 80%. Markmiðið er að sú heilsugæslustöð sem einstaklingurinn er skráður á sé jafnan fyrsti viðkomustaður hans og sinni sem stærstum hluta af grunnheilbrigðisþjónustunni.

Fyrir árið 2016 var gert ráð fyrir að þessi umbun væri 5,1 kr. fyrir hvert prósentustig umfram 50% hlutdeild en að hámarki 80%. Umbunin (einingaverðið) og umframprósentustigið eru margfölduð með kostnaðarvegnum fjölda á stöðinni í hverjum mánuði (Einingaverð x Umframstig x Kostnaðarveginn fjöldi). Áætlað er að 3% heildarfjármagns fari í þennan þátt.

Mynd 7 sýnir hlutdeild heilsugæslustöðva höfuðborgarsvæðisins í desember 2016. Allar stöðvar höfðu yfir 50% hlutdeild. Hlutdeild stöðvanna var frá 64,27% (Mjódd) upp í 80,42% (Mosfellsumdæmi).

Mynd 7: Hlutdeild heilsugæslustöðva höfuðborgarsvæðisins í desember 2016



Þjónusta við sjúklinga sem skráðir eru á aðra stöð

Fjármögnunarkerfið gerir ráð fyrir að grunnþjónustu við einstaklinga í samlagi heilsugæslustöðvarinnar sé sinnt á heilsugæslustöðinni. Sinni stöðin einstaklingum sem ekki eru skráðir á stöðina, verður framkvæmd millifærsla frá heilsugæslustöðinni þar sem sjúklingur er skráður og til þeirrar stöðvar sem veitir honum þjónustu. Árið 2016 var gert ráð fyrir að þessi millifærsla væri 4.260 kr. á hverja komu.

Í töflu 14 má sjá fjölda koma annarra en skráðra á hverja heilsugæslustöð höfuðborgarsvæðisins í desember 2016, fjölda einstaklinga og hversu oft hver einstaklingur kom. Í heild voru 7,0% af heildarkomufjölda, komur einstaklinga sem ekki voru skráðir á þá heilsugæslustöð sem þeir fengu þjónustu frá. Lágmúli sinni hlutfallslega flestum eða 12%, en hlutfallslega fæstir komu á heilsugæslustöðina í Salahverfi sem ekki voru skráðir á þá stöð eða 2,8% allra koma.

Tafla 14: Fjöldi koma annarra en skráðra á heilsugæslustöð, fjöldi einstaklinga og fjöldi koma per einstakling í desember 2016. Hlutfall koma óskráðra af heildarfjölda koma á stöð í desember 2016.

	Desember			
	Fjöldi koma	Fjöldi einst.	Fjöldi koma / einst.	Hlutfall af heildarkomufjölda á stöð
Árbær	342	261	1,31	9,1%
Efra - Breiðholt	93	74	1,26	4,1%
Efstaleiti	94	70	1,34	5,5%
Fjörður	136	117	1,16	6,1%
Garðabær	128	110	1,16	6,1%
Glæsibær	57	54	1,06	3,7%
Grafarvogur	209	164	1,27	6,8%
Hamraborg	107	83	1,29	6,7%
Hlíðar	127	109	1,17	7,7%
Hvammur	88	75	1,17	4,8%
Miðbær	164	121	1,36	9,6%
Mjódd	108	86	1,26	7,2%
Mosfellsumdæmi	136	98	1,39	6,5%
Seltjarnarnes	155	134	1,16	4,9%
Sólvangur	110	84	1,31	3,3%
Lágmúli	179	144	1,24	12,0%
Salahverfi	104	76	1,37	2,8%
Samtals:	2.337	1.860	1,26	7,0%

Átaksverkefni

Fyrsta átaksverkefni nýja fjármögnunarkerfisins er að greitt verður sérstaklega fyrir að bjóða upp á tímabókanir, lyfjaendurnýjanir og fyrirspurnir fyrir skjólstæðinga í Heilsuveru³. Áætlað er 1% fjármagns í þennan þátt.

Í lok árs 2016 buðu allar heilsugæslustöðvar höfuðborgarsvæðisins upp á tímabókanir og lyfjaendurnýjun í gegnum Heilsuveru en einungis 5 stöðvar, Árbær, Fjörður, Hamraborg, Mjódd og Sólvangur, buðu upp á fyrirspurnir í gegnum Heilsuveru. Sjá nánar í töflu 15.

Tafla 15: Tímabókanir, lyfjaendurnýjun og fyrirspurnir í Heilsuveru í desember 2016

	Tímabókanir	Lyfjaendurnýjun	Fyrirspurnir
Árbær	Já	Já	Já
Efra - Breiðholt	Já	Já	Nei
Efstaleiti	Já	Já	Nei
Fjörður	Já	Já	Já
Garðabær	Já	Já	Nei
Glæsibær	Já	Já	Nei
Grafarvogur	Já	Já	Nei
Hamraborg	Já	Já	Já
Hlíðar	Já	Já	Nei
Hvammur	Já	Já	Nei
Miðbær	Já	Já	Nei
Mjódd	Já	Já	Já
Mosfellsumdæmi	Já	Já	Nei
Seltjarnarnes	Já	Já	Nei
Sólvangur	Já	Já	Já
Lágmúli	Já	Já	Nei
Salahverfi	Já	Já	Nei

Gæðaviðmið

Skilgreind hafa verið átta gæðaviðmið sem greitt verður sérstaklega fyrir. Fyrsta gæðaviðmiðið er yfirferð lyfjalista en hin sjö snúa að skráningum, mælingum og verklagi sem gerðar verða kröfur um að heilsugæslustöðvar standist.

- Yfirferð lyfjalista: Greitt verður fyrir yfirferð lyfjalista sjúklinga 70 ára og eldri. Árið 2016 var gert ráð fyrir að greiddar yrðu 8.500 kr. fyrir hvern lista, þó ekki oftast en einu sinni á ári fyrir hvern einstakling. Áætluð er 2% af fjármagni í þennan þátt.

³ Heilsuvera er vefur fyrir almenning og notendur heilbrigðisþjónustu. Með Heilsuveru er leitast við að auka aðgengi almennings að upplýsingum um sín mál innan heilbrigðisþjónustunnar



Eins og sjá má í töflu 16 þá voru tæp 3% lyfjalista einstaklinga 70 ára og eldri yfirfarnir árið 2016. Efra – Breiðholt hafði farið yfir flesta lista eða tæp 10%. Aðrar stöðvar minna en 10% eða enga.

Tafla 16: Fjöldi einstaklinga 70 ára og eldri, fjöldi yfirfarinna lyfjalista í desember og árið 2016. Hlutfall yfirfarinna lyfjalista árið 2016 á heilsugæslustöðvum höfuðborgarsvæðisins.

	Fjöldi einstakling 70 ára og eldri	Fjöldi yfirfarinna lista í desember	Fjöldi yfirfarinna lista árið 2016	Hlutfall yfirfarinna lista árið 2016
Árbær	1024	8	30	2,93%
Efra - Breiðholt	885	26	84	9,49%
Efstaleiti	1011	19	43	4,25%
Fjörður	732	15	48	6,56%
Garðabær	1291	3	5	0,39%
Glæsibær	755	1	1	0,13%
Grafarvogur	789	11	55	6,97%
Hamraborg	967	15	17	1,76%
Hlíðar	613	0	0	0,00%
Hvammur	1093	8	14	1,28%
Miðbær	687	24	38	5,53%
Mjódd	915	3	13	1,42%
Mosfellsumdæmi	690	14	35	5,07%
Seltjarnarnes	1297	24	45	3,47%
Sólvangur	1280	13	34	2,66%
Lágmúli	1028	2	6	0,58%
Salahverfi	972	1	2	0,21%
Samtals	16.029	187	470	2,93%

- b. Önnur viðmið: Skilgreind hafa verið sjö gæðaviðmið sem heilsugæslustöðvum er ætlað að uppfylla. Hvert gæðaviðmið hefur ákveðna vigt. Áætlað er að 2% af heildarfjárframlagi til rekstrar heilsugæslustöðva fari til þessa þáttar og skiptist jafnt á milli gæðaviðmiðanna. Skilgreining gæðaviðmiðanna má finna í fylgiskjali 1.

Tafla 17 er yfirlit yfir stöðu gæðaviðmiða í desember 2016. Breytingar þurfti að gera á sjúkraskráarkerfum heilsugæslustöðva til að öll gæðaviðmiðin reiknuðust rétt. Í desember var enn ekki búið að leiðrétta gæðaviðmið 2, 4 og 6. Í skilgreiningu á gæðaviðmiðunum er horft til skráningar í sjúkraskrá aftur um 15 til 36 mánuði. Það tekur því ákveðin tíma að uppfylla skilyrði gæðaviðmiðanna. Einnig voru gæðaviðmiðin kynnt starfsmönnum heilsugæslustöðvanna á haustmánuðum og þar með ný skráningarviðmið. Má ætla að það hafi tekið starfsmenn ákveðinn tíma að tileinka sér ný vinnubrögð í skráningu. Fyrirvari er því á réttmæti og stöðu þessara gæðaviðmiða.



Tafla 17: Staða gæðaviðmiða í desember 2016 á heilsugæslustöðvum höfuðborgarsvæðisins.

	1. Ávísun á Kínólona undir 10%	2. Yfir 50% áhættuhóps bólusettir*	3. Blóðþr. skráður hjá 50% af einst. í áhættuhóp	4. Reykingar skráðar hjá 50% af einst. í áhættuhóp*	5. BMI stuðull skráður hjá 50% af einst. í áhættuhóp	6. HbA1c skráð hjá 50% sjúklinga með sykursýki*	7. Spírometríur framkvæmdar hjá sjúkl. með COPD
Árbær	7,4%	37,2%	58,6%	0,8%	11,6%	0,0%	21,2%
Efra - Breiðholt	10,3%	39,2%	63,9%	1,2%	22,6%	58,6%	9,6%
Efstaleiti	0,0%	49,7%	74,3%	0,8%	12,0%	11,2%	17,4%
Fjörður	7,3%	42,4%	57,5%	4,4%	8,8%	2,4%	3,7%
Garðabær	16,1%	43,6%	62,1%	0,0%	5,3%	0,7%	0,7%
Glæsibær	3,4%	44,9%	53,6%	0,1%	9,1%	19,1%	3,4%
Grafarvogur	13,0%	37,1%	61,2%	1,0%	9,9%	1,4%	24,1%
Hamraborg	10,3%	44,7%	70,2%	1,3%	12,2%	20,0%	10,6%
Hlíðar	12,2%	37,6%	58,4%	0,4%	7,4%	2,5%	11,3%
Hvammur	15,1%	48,9%	68,4%	0,2%	18,7%	48,6%	4,5%
Miðbær	21,4%	35,3%	63,0%	0,0%	8,8%	5,7%	11,1%
Mjódd	9,5%	45,8%	64,6%	0,1%	19,7%	0,6%	7,4%
Mosfellsumdæmi	17,2%	34,0%	51,6%	1,3%	20,4%	0,0%	8,0%
Seltjarnarnes	4,8%	45,1%	71,3%	0,1%	11,2%	21,3%	14,1%
Sólvangur	6,0%	41,6%	65,1%	1,2%	15,2%	8,0%	16,7%
Lágmúli	17,0%	47,0%	48,0%	0,0%	4,0%	0,0%	3,0%
Salahverfi	20,0%	42,0%	63,0%	0,0%	8,0%	0,0%	4,0%
Meðaltal	11,2%	42,1%	62,1%	0,8%	12,1%	11,8%	10,0%

* Fyrirvari á réttmæti þar sem breytingar á sjúkraskráarkerfum sem notað verður til gagnaöflunar var ekki lokið í desember 2016.

Greiðslur til heilsugæslustöðva höfuðborgarsvæðisins í desember 2016 samkvæmt fjármögnunarlíkani

Í töflu 18 má sjá dreifingu fjármagns í desember 2016 ef forsendur fjármögnunarlíkansins hefðu verið notaðar til að fjármagna heilsugæslustöðvar höfuðborgarsvæðisins. Í útreikningunum var gert ráð fyrir að fjármagn til heilsugæslunnar hefði verið 6,2 milljarðar á árinu eða 516.666.667 kr. á mánuði. Það fjármagn er án húsnæðiskostnaðar en greiðslur vegna húsnæðiskostnaðar standa fyrir utan fjármögnunarlíkanið ásamt greiðslum fyrir miðlæga þjónustu Heilsugæslu höfuðborgarsvæðisins svo og greiðslur fyrir heimahjúkrun.

Komur á heilsugæslustöðvar höfuðborgarsvæðisins voru 471.036 árið 2016. Áætluð greiðsla fyrir hverja komu hefði verið 13.162 kr., skv. fjármögnunarlíkaninu.

Í fjármögnunarlíkaninu er gert ráð fyrir að 4% af heildarfjármagni líkansins fari í gæðaviðmið. Þar sem lagfæringar þurfti að gera á sjúkraskráarkerfi heilsugæslustöðvanna og viðmið gæðavísanna var ekki hægt að skrá á þessu tímabili var ekki hægt að meta heildarfjármagnið sem annars hefði farið í þennan þátt. Í töflu 18 eru því áætlaðar heildargreiðslur til heilsugæslustöðva höfuðborgarsvæðisins 49 milljónum lægri en fjármögnunarlíkanið gerir ráð fyrir.

Fjöldi koma í desember 2016 var 38.741 og meðalgreiðsla á hverja komu hefði verið 12.066 kr. Meðalgreiðsla á hvern skráðan einstakling á heilsugæslustöð höfuðborgarsvæðisins hefði verið 2.298 kr. Eins og sjá má í töflu 19 eru greiðslur fyrir



hverja komu og hvern skráðan einstakling mjög mismunandi eftir heilsugæslustöðvum. Allir þættir fjármögnunarlíkansins hafa áhrif en munar þar mest um greiðslur vegna kostnaðarvísitölunnar og þarfavísitölunnar.

Tafla 18: Áætlaðar greiðslur til heilsugæslustöðva höfuðborgarsvæðisins samkvæmt fjármögnunarlíkani í desember 2016

	Kostnaðarvísitala	Þarfavísitala	Skólahjúkrun	Túlkaþjónusta	Sálfræðiþjónusta	Félagsþarfavísitala	Heilsuvera	Hlutdeild	Lyfjaafstemming*	Gæðamælikvarðar*	Millifaersla	Samtals
Árbær	16.497.189	17.990.374	2.743.416	133.668	672.226	0	420.141	1.557.798	68.000	289.857	-613.440	39.759.229
Efra - Breiðholt	11.317.834	14.209.248	885.662	218.283	459.230	907.129	172.212	954.182	221.000	114.074	-1.729.560	27.729.294
Efstaleiti	10.374.357	8.813.527	1.316.799	66.890	360.330	0	135.124	878.648	161.500	183.236	-975.540	21.314.871
Fjörður	11.491.317	11.487.864	2.247.202	80.713	448.625	0	280.390	873.648	127.500	183.981	-1.380.240	25.841.000
Garðabær	13.543.290	12.928.714	2.594.959	49.833	508.680	0	190.754	898.901	25.500	123.973	-1.491.000	29.373.604
Glæsibær	9.825.684	7.708.712	959.891	89.744	349.522	0	131.070	614.779	8.500	145.796	-1.145.940	18.687.758
Grafarvogur	14.432.043	14.450.100	2.255.336	88.183	609.042	0	228.390	1.242.372	93.500	166.988	-1.465.440	32.100.514
Hamraborg	11.136.680	10.534.678	1.352.388	137.681	425.261	0	265.787	627.090	127.500	111.616	-1.469.700	23.248.981
Hlíðar	10.624.826	9.776.737	1.456.105	131.661	413.437	19.594	155.038	785.561	0	69.758	-779.580	22.653.137
Hvammur	11.200.446	12.468.004	1.067.675	83.278	415.306	0	155.740	664.522	68.000	109.976	-1.823.280	24.409.667
Miðbær	10.889.849	10.504.828	1.062.591	158.640	445.862	82.192	167.198	948.220	204.000	103.440	-523.980	24.042.840
Mjódd	10.508.596	9.671.378	1.567.957	141.360	397.306	193.820	248.316	557.116	25.500	103.347	-1.580.460	21.834.236
Mosfellsumdæmi	9.580.658	11.330.249	1.731.667	58.528	403.523	0	151.320	1.082.769	119.000	65.248	-89.460	24.433.502
Seltjarnarnes	17.166.097	17.191.448	2.048.919	110.479	661.865	0	248.200	1.791.505	204.000	335.022	-826.440	38.931.095
Sólvangur	17.102.502	17.528.009	1.778.441	152.397	704.610	0	440.381	1.276.784	110.500	350.055	-2.628.420	36.815.259
Lágmúli	9.918.116	9.458.633	1.194.779	69.788	352.407	0	132.152	794.541	17.000	41.292	-690.120	21.288.588
Salastöðin	16.223.850	15.780.045	2.530.898	62.207	639.436	0	239.788	1.432.874	8.500	158.838	-2.074.620	35.001.816
Alls	211.833.334	211.832.548	28.794.685	1.833.333	8.266.668	1.202.735	3.762.001	16.981.312	1.589.500	2.656.497	-21.287.220	467.465.393

*Áætlaðar greiðslur vegna lyfjaafstemmingar og vegna gæðamælikvarða eru lægri vegna lagfæringa á skráningu. Þessar tölur eru settar inn með fyrirvara.

Tafla 19: Áætlaðar greiðslur til heilsugæslustöðva höfuðborgarsvæðisins fyrir hverja komu og hvern skráðan einstakling skv. fjármögnunarlíkaninu í desember 2016

	Fjöldi skráðra	Fjöldi koma	Áætluð greiðsla fyrir hverja komu	Áætluð greiðsla fyrir hvern skráðan einst.
Árbær	16.544	3.739	10.634	2.403
Efra - Breiðholt	11.302	2.257	12.286	2.453
Efstaleiti	8.868	1.715	12.428	2.404
Fjörður	11.041	2.228	11.598	2.340
Garðabær	12.519	2.099	13.994	2.346
Glæsibær	8.602	1.556	12.010	2.172
Grafarvogur	14.989	3.084	10.409	2.142
Hamraborg	10.466	1.608	14.458	2.221
Hlíðar	10.175	1.658	13.663	2.226
Hvammur	10.221	1.824	13.382	2.388
Miðbær	10.973	1.711	14.052	2.191
Mjódd	9.778	1.500	14.556	2.233
Mosfellsumdæmi	9.931	2.082	11.736	2.460
Seltjarnarnes	16.289	3.150	12.359	2.390
Sólvangur	17.341	3.309	11.126	2.123
Lágmúli	8.673	1.492	14.268	2.455
Salastöðin	15.737	3.729	9.386	2.224
Alls	203.449	38.741	12.066	2.298

Fylgiskjal 1:

Heilsugæsla á höfuðborgarsvæðinu

Fjármögnunarlíkan

Útgáfa 1.0



VELFERÐARRÁÐUNEYTIÐ



Heilsugæsla á höfuðborgarsvæðinu

Fjármögnunarlíkan

Útgáfa 1.0

Heilsugæsla á höfuðborgarsvæðinu – Fjármögnunarlíkan
Apríl 2016

Útgefandi: Velferðarráðuneytið
Hafnarhúsinu við Tryggvagötu
101 Reykjavík
Sími: 545 8100
Bréfasími: 551 9165
Netfang: postur@vel.is
Veffang: velferdarraduneyti.is

Umbrot og textavinnsla: Velferðarráðuneytið
Mynd á forsiðu: Sveinn Magnússon

© 2016 Velferðarráðuneytið

Efnisyfirlit

Efnisyfirlit	3
Inngangur	4
1 Lýsing á fjármögnunarkerfinu fyrir heilsugæslu á höfuðborgarsvæðinu	5
1.1 Fast fjármagn	6
1.1.1 Kostnaðarvísitala	6
1.1.2 Þarfavísitala byggð á sjúkdómsbyrði skráðra einstaklinga	6
1.1.3 Félagsþarfavísitala	6
1.1.4 Greiðslur samkvæmt öðrum dreifireglum	7
1.2 Breytilegt fjármagn	7
1.2.1 Hlutdeild veittrar grunnþjónustu	7
1.2.2 Átaksverkefni	8
1.2.3 Staðlað gæðamat þjónustu	8
1.2.4 Þjónusta við sjúklinga sem skráðir eru á aðra stöð	10
Fylgiskjal 1 – Skipting fjárhæða í heilsugæsluþjónustu	11
Fylgiskjal 2 – Kostnaðarvísitala	12
Fylgiskjal 3 – Úrvinnsla gagna vegna félagsþarfavísitölu	14

Inngangur

Með breyttu fjármögnunarkerfi og kröfulýsingu vegna rekstrar heilsugæslupjónustu á höfuðborgarsvæðinu verða gerðar skýrar og samræmdar kröfur til þjónustuveitenda og þannig leitast við að gæta jafnræðis milli rekstaraðila og notenda. Tilgangur þessara breytinga er að auka gæði og skilvirkni með það að markmiði að grunnheilbrigðisþjónusta sé í meira mæli veitt á heilsugæslustöðvum.

Í nýju fjármögnunarkerfi verður stuðst við aðferðafræði sem er m.a. notuð í Västra Götalandi í Svíþjóð og hefur verið löguð að íslenskum aðstæðum. Aðferðafræðin byggist á því að fjármagn til rekstrar hverrar stöðvar endurspegli þann sjúklingahóp sem viðkomandi stöð þjónar. Allir sjúkratryggðir íbúar höfuðborgarsvæðisins verða skráðir á heilsugæslustöð eða hjá sjálfstætt starfandi heimilislækni nema þeir óski sérstaklega eftir að vera ekki skráðir.

Einstaklingar munu hafa aðgang að eigin skráningu á heilsugæslustöðvar í Réttindagátt Sjúkratrygginga Íslands og sjúklingakerfinu Heilsuveru. Þar munu þeir geta breytt skráningu sinni en fjöldi skráðra einstaklinga mun hafa bein áhrif á fjármögnun heilsugæslustöðva samkvæmt því líkani sem lýst er hér að neðan.

1 Lýsing á fjármögnunarkerfinu fyrir heilsugæslu á höfuðborgarsvæðinu

Fjármögnunarkerfið fyrir heilsugæslu á höfuðborgarsvæðinu verður byggt á höfðatöluforskrift. Með þeirri aðferð verða líkurnar á að þjónusta verði notuð margfaldaðar með fjárveitingu til hennar. Heildarfjárheimildum til málaflokksins verður m.a. úthlutað samkvæmt áætluðu þjónustumagni á hvern einstakling út frá einkennum hans. Þetta verður einkum gert á tvennan hátt:

1. Með **kostnaðarvísitalu** út frá aldri og kyni.
2. Með **þarfavísitalu** sem byggist á sjúkdómsbyrði einstaklinga.

Greitt verður samkvæmt öðrum dreifireglum fyrir **skólahjúkrun, túlkþjónustu og sálfræðiþjónustu** sem stöðvarnar veita.

Auk þessa tekur kerfið tillit til lýðfræðilegra aðstæðna meðal einstaklinga sem skráðir eru á heilsugæslustöð. Sjö mismunandi breytur mynda **félagsþarfavísitalu** sem hefur áhrif á greiðslur til heilsugæslustöðva þar sem vísitalan mælist hæst.

Í fjármögnunarkerfinu verður reiknuð **hlutdeild** þjónustu heilsugæslustöðva af þeirri þjónustu sem skilgreind er sem grunnheilbrigðisþjónusta. Sinni stöðin samlagi sínu í meira mæli en aðrir veitendur grunnþjónustu verður greitt álag samkvæmt þeim þætti.

Lögð verður áhersla á að heilsugæslustöðvar nýti **sjúklingakerfið Heilsuveru** til tímapantana, lyfjaendurnýjana og til að taka á móti fyrirspurnum frá sjúklingum og á árunum 2016 og 2017 verður veitt sérstöku fjármagni til að efla þessa notkun. Síðar verður fjármagninu veitt til annarra **áhersluþátta**.

Lögð verður áhersla á átta viðmið sem snúa að gæðum þjónustunnar. Eitt þeirra felst í að fara einu sinni á ári **yfir lyf** þeirra sem eru 70 ára og eldri og fá stöðvarnar sérstaklega greitt fyrir hverja yfirferð. Hin sjö **gæðaviðmiðin** snúa að skráningum, mælingum og verklagi sem gerðar verða kröfur um að heilsugæslustöðvar standist.

Sæki sjúkratryggður einstaklingur þjónustu á heilsugæslustöð án þess að vera skráður á hana samkvæmt tölvukerfi Sjúkratrygginga Íslands er greitt sérstaklega fyrir það.

Heildarfjármagn til heilsugæsluþjónustu á höfuðborgarsvæðinu, sem kröfulýsing vegna rekstrar heilsugæsluþjónustu nær til¹ (utan sjálfstætt starfandi heilsugæslulækna), verður **6.200 m.kr.**² (brúttó) á árinu 2016. Því verður skipt milli heilsugæslustöðva eftir ofangreindum þáttum sem skýrðir eru nánar í næstu köflum. Hlutfallslega skiptingu fjármagns eftir greiðsluþætti má sjá í töflu 1, en 89,9% fjármagns verður skipt samkvæmt einkennum skráðra einstaklinga og öðrum dreifireglum. Um er að ræða fasta heildarfjárhæð á mánuði sem skiptist samkvæmt fjölda skráðra einstaklinga. Aðrir þættir eru breytilegir og geta sveiflast milli mánaða.

Tafla 1. Skipting heildarfjármagns til heilsugæslustöðva á höfuðborgarsvæðinu.

90%				8%				2%
Kostnaðarvísitala	Þarfavísitala	Aðrar dreifireglur	Félagsþarfavísitala	Hlutdeild	Áhersluþáttur	Gæðaviðmið		Komur á stöð
						Lyf	Önnur viðmið	
41,1%	41,1%	7,4%	0,4%	3%	1%	2%	2%	2%
Kostnaðarvísitala	Sjúkdómsbyrði ACG-þyngd	Skólahjúkrun túlkþjónusta, sálfræðiþjónusta	Félagsþarfavísitala	Hlutfall koma á heilsugæslu	Sjúklingakerfið VERA	Yfirferð lyfjalista 70 ára og eldri	Sjö gæðaviðmið	Komur skjólstæðinga utan stöðva

¹ Þar er heimahjúkrun og sjálfstætt starfandi heilsugæslulæknar undanskilið. Einnig húsaleiga.

² Í fylgiskjali 1 má finna hlutfallslega skiptingu fjárhæða sem ætlaðar eru í heilsugæsluþjónustu á höfuðborgarsvæðinu á árinu 2016.

1.1 Fast fjármagn

Fast fjármagn til rekstrar heilsugæslustöðva nemur 89,9% af heildarfjármagni eða 5.573 m.kr. á árinu 2016. Fjármagninu verður skipt eftir fjölda og einkennum einstaklinga sem skráðir eru á stöðina, þ.e. aldri, kyni (41,1%) og mældri sjúkdómsbyrði (41,1%). Félagsparfávísitala verður reiknuð en þær stöðvar sem mælast yfir 1,81 fá greitt samkvæmt henni (0,4%). Einnig verður fjármagn skipt eftir fjölda skólabarna í skólum sem stöðin sinnir (337,8 m.kr.), áætlaðri þörf fyrir túlkapjónustu (22 m.kr.) og áætlaðri þörf fyrir sálfræðipjónustu samkvæmt kröfulýsingu (96,3 m.kr.).

1.1.1 Kostnaðarvísitala

Kostnaðarvísitala byggist annars vegar á kostnaðarvog sem skilgreinir mismunandi upphæð fyrir komur á stöðvar og vitjun fyrir hvern aldurshóp og kyn og hins vegar fjölda samskipta við starfsmenn heilsugæslustöðva.³ Útreikningar fyrir komandi ár fara fram þegar heildarfjöldi samskipta síðasta árs liggur fyrir (nú 2014).

Kostnaðarvísitala heilsugæslustöðvar ræðst af fjölda einstaklinga sem skráðir eru á hverja stöð, kyni þeirra og aldri en meðaleinstaklingur fær þyngdina 1.

Heilsugæslustöðvar sem eru með fleiri einstaklinga yfir 65 ára aldri og ungbörn fá gildi hærra en 1. Þær sem eru með hlutfallslega fleiri einstaklinga á miðjum aldri fá gildi lægra en 1.⁴

Tíðni greiðsluuppfærslu: Mánaðarleg.

Hlutfall fjárframlags: 41,1%.

1.1.2 Parfávísitala byggð á sjúkdómsbyrði skráðra einstaklinga

Þessi þáttur endurspeglar áætlað umfang þjónustu sem rekja má til sjúkdómsbyrði skráðra einstaklinga. Sjúkdómsgreiningar einstaklinga eru skráðar í samskiptaskrá heilsugæslustöðva sem haldið er utan um hjá Embætti landlæknis. Þær fá ICD-10 kóða sem svo eru flokkaðir í ACG-flokka (e. Adjusted Clinical Groups). ACG-þyngd heilsugæslustöðvar ræðst af skráðum sjúkdómsgreiningum einstaklinga stöðvarinnar en meðaleinstaklingur fær þyngdina 1. Skráning sjúkdómsgreiningar hefur áhrif á greiðslur í 15 mánuði.

Tíðni greiðsluuppfærslu: Mánaðarleg.

Hlutfall fjárframlags: 41,1%.

1.1.3 Félagsparfávísitala

Rannsóknir hafa sýnt fram á tengsl milli lýðfræðilegra aðstæðna og notkunar heilbrigðisþjónustu. Reiknuð verður félagsparfávísitala fyrir hverja heilsugæslustöð, byggð á lýðfræðilegum einkennum einstaklinga sem skráðir eru á stöðina. Sjö lýðfræðilegar breytur verða notaðar.⁵

Breyta	Vigt
Hlutfall eldri en 65 ára sem búa einir	6,15
Hlutfall barna undir fimm ára	3,23
Hlutfall nýrra íbúa á síðasta ári	4,19
Hlutfall örorkulífeyrisþega	6,15
Hlutfall atvinnulausra	5,13
Hlutfall einstæðra foreldra	4,19
Hlutfall einstaklinga sem fæddir eru erlendis	5,72

³ Unnið úr samskiptaskrá heilsugæslustöðva sem haldið er utan um hjá Embætti landlæknis.

⁴ Sjá frekari lýsingu í fylgiskjali 2.

⁵ Sjá frekari lýsingu í fylgiskjali 3.

Fjöldi skráðra einstaklinga, sem fellur undir hverja lýðfræðilega breyту, verður margfaldaður með vigt breytunnar. Margfeldi allra breytanna verða lögð saman og deilt í útkomuna með fjölda skráðra einstaklinga til að fá félagsþarfavísitölu stöðvarinnar.

Greiddar verða 150 kr. á mánuði fyrir hvert stig félagsþarfavísitölu umfram 1,81 (sem er fjórðungur af hæsta gildi) og það margfaldað með kostnaðarvegnum fjölda einstaklinga. Stöðvar með lægri félagsþarfavísitölu fá ekki greitt samkvæmt þessum þætti.

Tíðni greiðsluuppfærslu: Mánaðarleg.

Hlutfall fjárframlags: Áætluð eru 0,4% fjármagns í þennan þátt.

1.1.4 Greiðslur samkvæmt öðrum dreifireglum

Greitt verður fyrir skólahjúkrun, túlkþjónustu og sálfræðiþjónustu sem stöðvarnar veita. Fjárframlagi til þessara þátta verður skipt eftir fjölda einstaklinga á stöð en skiptingin byggist á öðrum dreifireglum en aðrir þættir líkansins.

Greitt verður fyrir skólahjúkrun í grunnskólum miðað við fjölda skólabarna í þeim skóla/-um sem heilsugæslustöð sinnir í upphafi skólaárs. Á skólaárinu 2015–2016 verða greiddar 12.202 kr. fyrir hvert skólabarn. Miðað er við að eitt stöðugildi skólahjúkrunarfræðings sinni um 650 nemendum.

Greiðslur vegna túlkþjónustu byggjast á áætlaðri þörf fyrir þessa þjónustu. Áætlunin tekur mið af fjölda nýrra íbúa á Íslandi og/eða íbúa sem fæddir eru erlendis og skráðir á heilsugæslustöð. Árið 2016 verður 22 m.kr. varið til þessa þáttar.

Í fjárlögum ársins 2016 var fjármagn aukið til sálfræðiþjónustu á heilsugæslustöðvum. Í kröfulýsingu vegna rekstrar heilsugæsluþjónustu á höfuðborgarsvæðinu er gerð krafa um að veitt verði hugræn atferlismeðferð og/eða önnur gagnreynd sálfræðimeðferð við kvíða- og lyndisröskunum. Fjármagn að upphæð 96,3 m.kr. er ætlað til þessa og verður því skipt eftir fjölda einstaklinga sem skráðir eru á hverri stöð.

Tíðni greiðsluuppfærslu: Mánaðarleg.

Hlutfall fjárframlags: 7,4%.

1.2 Breytilegt fjármagn

Þessi hluti fjármögnunarkerfisins fer eftir mældum þjónustubáttum á stöðvunum. Mælt verður hvort stöðin sinni meirihluta skilgreindrar grunnþjónustu (3%) og hvort allir þættir Heilsuveru hafi verið teknir í notkun (1%). Greitt verður sérstaklega fyrir hverja yfirferð lyfja samkvæmt neðangreindri skilgreiningu (2%) sem er eitt af átta gæðaviðmiðum kerfisins. Hin sjö gæðaviðmiðin snúa að skráningum, mælingum og verklagi sem gerðar verða kröfur um að heilsugæslustöðvar standist (2%).

Þessu til viðbótar verða fjárheimildir færðar milli stöðva vegna þjónustu við sjúkratryggða einstaklinga sem ekki eru skráðir á stöðina (4.260 kr.). Sama upphæð verður greidd vegna sjúkratryggðra einstaklinga sem ekki eru skráðir á heilsugæslustöð á höfuðborgarsvæðinu.

1.2.1 Hlutdeild veittrar grunnþjónustu

Stefnt er að því að heilsugæslan sé að jafnaði fyrsti viðkomustaður sjúklinga í heilbrigðiskerfinu. Markmiðið er að sú heilsugæslustöð sem einstaklingurinn er skráður á sé jafnan fyrsti viðkomustaður hans og sinni sem stærstum hluta af grunnheilbrigðisþjónustunni.

Greidd verður umbun fyrir ákveðið hlutfall koma á heilsugæslustöð af skilgreindri grunnheilbrigðisþjónustu, þ.e. ákveðin krónutala fyrir hvert prósentustig umfram 50% upp að 80% hlutdeild. Skilgreind grunnheilbrigðisþjónusta eru komur í eftirtalin úrræði:

- á heilsugæslustöðvar, til sjálfstætt starfandi heilsugæslulækna og á Læknavakt,
- á bráðamóttöku,
- til barnalækna,
- til geðlækna,
- til hjartalækna.

Greidd verður 5,1 kr. á hvert prósentustig umfram 50% hlutdeild en að hámarki 80% fyrir kostnaðarveginn fjölda á stöðinni í hverjum mánuði.

Dæmi 1. Greiðslur vegna hlutdeildar á mánaðargrundvelli.

Heilsugæslustöð	Kostnaðarveginn fjöldi (Kf)	Hlutdeild	Umfram stig (S)	Greidd hlutdeild (Einingaverð x Kf x S)
Hg 1	15.000	67%	17	1.300.500
Hg 2	20.000	34%	0	0
Hg 3	7.500	82%	30	1.147.500

Tíðni greiðsluuppfærslu: Mánaðarleg.

Hlutfall fjárframlags: Áætluð eru 3% fjármagns í þennan þátt.

1.2.2 Átaksverkefni

Árið 2016 verður greitt sérstaklega fyrir að bjóða sjúklingum upp á tímabókanir, lyfjaendurnýjanir og fyrirspurnir í Heilsuveru.

Greiðslur verða reiknaðar þannig að hlutfall einstaklinga, sem skráðir eru á stöðina af heildarfjölda einstaklinga á höfuðborgarsvæðinu, er margfaldað með:

- 30% af fjármagni liðarins á mánaðargrundvelli ef boðið er upp á tímabókanir (fyrsti áfangi verkefnisins),
- 30% ef boðið er upp á lyfjaendurnýjanir (annar áfangi verkefnisins),
- 40% ef boðið er upp á fyrirspurnir í Heilsuveru (þriðji áfangi verkefnisins).

Dæmi 2. Greiðslur vegna átaksverkefnis.

Heilsugæslustöð	Skráður fjöldi	Hlutfall			Gildi (G)			Greitt (kr.)
		% (H)	Markmið	Mæling stöðvar	Áfangi 1	Áfangi 2	Áfangi 3	Fjárhæð x H x G
Hg 1	15.000	8%	1.-3. áfangi	1,2	30%	30%	-	232.500
Hg 2	20.000	10%	1.-3. áfangi	-	-	-	-	0
Hg 3	7.500	4%	1.-3. áfangi	1,2,3	30%	30%	40%	193.750

Tíðni greiðsluuppfærslu: Mánaðarleg.

Hlutfall fjárframlags: Áætlað er 1% fjármagns í þennan þátt.

1.2.3 Staðlað gæðamat þjónustu

Yfirferð lyfjalista

Lögð verður sérstök áhersla á lyfjafræðilega umsjá og farið einu sinni á ári yfir lyfjalista sjúklinga 70 ára og eldri. Skoðað verður hvort farið hafi verið yfir lyfjalista, lyfjaávisanir endurmetnar og listarnir prentaðir út og afhentir sjúklingi. Greiddar verða 8.500 kr. fyrir hverja yfirferð, þó ekki oftast en einu sinni á ári fyrir hvern einstakling.

Dæmi 3. Yfirferð lyfjalista.

Heilsugæslustöð	Fjöldi lyfjalista	Greitt (kr.)
Hg 1	30	255.000
Hg 2	41	348.500
Hg 3	60	510.000

Tíðni greiðsluuppfærslu: Mánaðarleg.

Hlutfall fjárframlags: Áætluð eru 2% fjármagns í þennan þátt.

Önnur gæðaviðmið

Til viðbótar við yfirferð lyfjalista hafa verið skilgreind sjö gæðaviðmið sem heilsugæslustöðvum er ætlað að uppfylla. Hvert gæðaviðmið hefur ákveðna vigt. Áætlað er að um 2% af heildarfjárframlagi til rekstrar heilsugæslustöðva fari til þessa þáttar og skiptist jafnt á milli gæðaviðmiðanna.

1. Ávísun sýklalyfja til kvenna með þvagfærasýkingu. Kínólonar af uvi verði undir 10% ávísana. Notkun Ciprofloxacin verði minnkuð.
 - **Viðmið:** Undir 10% ávísana til kvenna með þvagfærasýkingu.
 - **Hópar:** Konur með þvagfærasýkingu.
 - **Tíðni greiðsluuppfærslu:** Mánaðarleg.
2. Inflúensubólusetning yfir 50% þeirra sem tilheyra ákveðnum áhættuhópum.
 - **Viðmið:** Áhættuhópar bólusettir gegn inflúensu á a.m.k. 15 mánaða fresti.
 - **Hópar:** 65 ára og eldri ásamt sjúklingum með astma, COPD, isch. hjartasjúkdóm eða sykursýki.
 - **Tíðni greiðsluuppfærslu:** Árleg.
3. Blóðþrýstingur skráður hjá einstaklingum í ákveðnum áhættuhópum.
 - **Viðmið:** Blóðþrýstingur skráður á a.m.k. 15 mánaða fresti hjá yfir 50% einstaklinga í ákveðnum áhættuhópum. Vaxandi greiðslur í þremur stigum; 30% fyrir yfir 50% skráningu, 60% fyrir yfir 60% skráningu og 100% fyrir yfir 75% skráningu.
 - **Hópar:** Sjúklingar með COPD, HTN, isch. hjartasjúkdóm og sykursýki.
 - **Tíðni greiðsluuppfærslu:** Árleg.
4. Reykingar skráðar hjá einstaklingum í ákveðnum áhættuhópum.
 - **Viðmið:** Reykingar skráðar á a.m.k. 15 mánaða fresti hjá yfir 50% einstaklinga í ákveðnum áhættuhópum. Vaxandi greiðslur í þremur stigum; 30% fyrir yfir 50% skráningu, 60% fyrir yfir 60% skráningu og 100% fyrir yfir 75% skráningu.
 - **Hópar:** Sjúklingar með COPD, HTN, isch. hjartasjúkdóm og sykursýki.
 - **Tíðni greiðsluuppfærslu:** Árleg.
5. BMI-stuðull skráður hjá einstaklingum innan áhættuhópa.
 - **Viðmið:** BMI-stuðull skráður á a.m.k. 15 mánaða fresti hjá yfir 50% einstaklinga í ákveðnum áhættuhópum. Vaxandi greiðslur í þremur stigum; 30% fyrir yfir 50% skráningu, 60% fyrir yfir 60% skráningu og 100% fyrir yfir 75% skráningu.
 - **Hópar:** Sjúklingar með COPD, HTN, isch. hjartasjúkdóm og sykursýki.
 - **Tíðni greiðsluuppfærslu:** Árleg.
6. HbA_{1c} skráð hjá sykursjúkum.
 - **Viðmið:** HbA_{1c} mælt og skráð á a.m.k. 15 mánaða fresti hjá yfir 50% einstaklinga með sykursýki. Vaxandi greiðslur í þremur stigum; 30% fyrir yfir 50% skráningu, 60% fyrir yfir 60% skráningu og 100% fyrir yfir 75% skráningu.
 - **Hópar:** Sjúklingar með sykursýki.
 - **Tíðni greiðsluuppfærslu:** Árleg.
7. Spirometriur framkvæmdar hjá sjúklingum með COPD-greiningu.
 - **Viðmið:** Spirometria framkvæmd á a.m.k. þriggja ára fresti hjá yfir 50% einstaklinga með COPD-greiningu.
 - **Hópar:** Sjúklingar með COPD-greiningu.
 - **Tíðni greiðsluuppfærslu:** Árleg.

Tíðni greiðsluuppfærslu: Breytileg.

Hlutfall fjárframlags: Áætluð eru 2% fjármagns í þennan þátt.

1.2.4 Þjónusta við sjúklinga sem skráðir eru á aðra stöð

Fjármögnunarkerfið gerir ráð fyrir að grunnþjónustu við sjúklinga í samlagi heilsugæslustöðvar sé sinnt á heilsugæslustöðinni. Sinni stöðin sjúklingum sem ekki eru skráðir þar og upplýsingar þess efnis berast til Sjúkratrygginga Íslands verður framkvæmd millifærsla frá heilsugæslustöðinni þar sem sjúklingur er skráður og til þeirrar stöðvar sem veitir honum þjónustu. Árið 2016 nemur greiðslan 4.260 kr. á hverja komu. Sæki sjúklingur þjónustu á heilsugæslustöð utan höfuðborgar-svæðisins myndast ekki frádráttur.

Sæki sjúklingur sem skráður er hjá sjálfstætt starfandi heimilislækni (HUH) þjónustu hjá heilsugæslustöð bætast 4.260 kr. við greiðslur stöðvarinnar fyrir hverja komu berist upplýsingar um það úr afgreiðslukerfi stöðvarinnar til Sjúkratrygginga Íslands.

Sæki sjúklingur þjónustu á Læknavaktina dragast 4.260 kr. frá þeirri stöð sem viðkomandi er skráður á nema gerður hafi verið samningur við Læknavaktina um að hún þjóni sjúklingum stöðvarinnar utan lágmarks þjónustutíma.

Tíðni greiðsluuppfærslu: Mánaðarleg.

Hlutfall fjárframlags: Áætluð eru 2% fjármagns í þennan þátt.

Fylgiskjal 1 - Skipting fjárhæða í heilsugæsluþjónustu

Fjármögnunarlíkanið byggist á fjármagni til heilsugæsluþjónustu á höfuðborgarsvæðinu samkvæmt fjárlögum ársins 2016 og kröfulýsingu vegna rekstrar heilsugæsluþjónustu á höfuðborgarsvæðinu. Heimahjúkrun fellur utan líkansins og kröfulýsingarinnar og þar með fjármagn sem ætlað er til rekstrar Miðstöðvar heimahjúkrunar á höfuðborgarsvæðinu. Heilsugæsla höfuðborgarsvæðisins sinnir heimahjúkrun á nokkrum stöðum auk sérhæfðrar miðlægrar þjónustu.⁶ Þessi þjónusta nemur um 20% af rekstri Heilsugæslu höfuðborgarsvæðisins og mun því ekki skiptast samkvæmt líkaninu. Einnig verða greiðslur vegna húsaleigu utan líkans (≈4%). Í kröfulýsingunni er gerð krafa um vaktþjónustu til kl. 23.00 alla virka daga og kl. 09.00 til 22.00 um helgar. Það er þjónusta sem Læknavaktin sinnir í núverandi kerfi og því falla um 85% fjárveitinga hennar innan líkans. Læknavaktin sinnir einnig símaþjónustu samkvæmt samningi sem er utan kerfisins. Rekstur Heilsugæslunnar Salahverfi í Kópavogi og Heilsugæslunnar Lágmúla í Reykjavík fellur innan kerfis.

Fjárlagaviðföng 2016	Utan líkans	Til skiptana
08-506 Heilsugæsla höfuðborgarsvæðisins ¹⁾	≈20%	≈80%
08-508 Miðstöð heimahjúkrunar á höfuðborgarsvæðinu	100%	0%
08-515 Heilsugæslan Lágmúla í Reykjavík ¹⁾	0%	100%
08-517 Læknavaktin	≈15%	≈85%
08-588 Heilsugæslan Salahverfi í Kópavogi ¹⁾	0%	100%

1) Húsaleiga er innifalin en verður tekin út fyrir líkan.

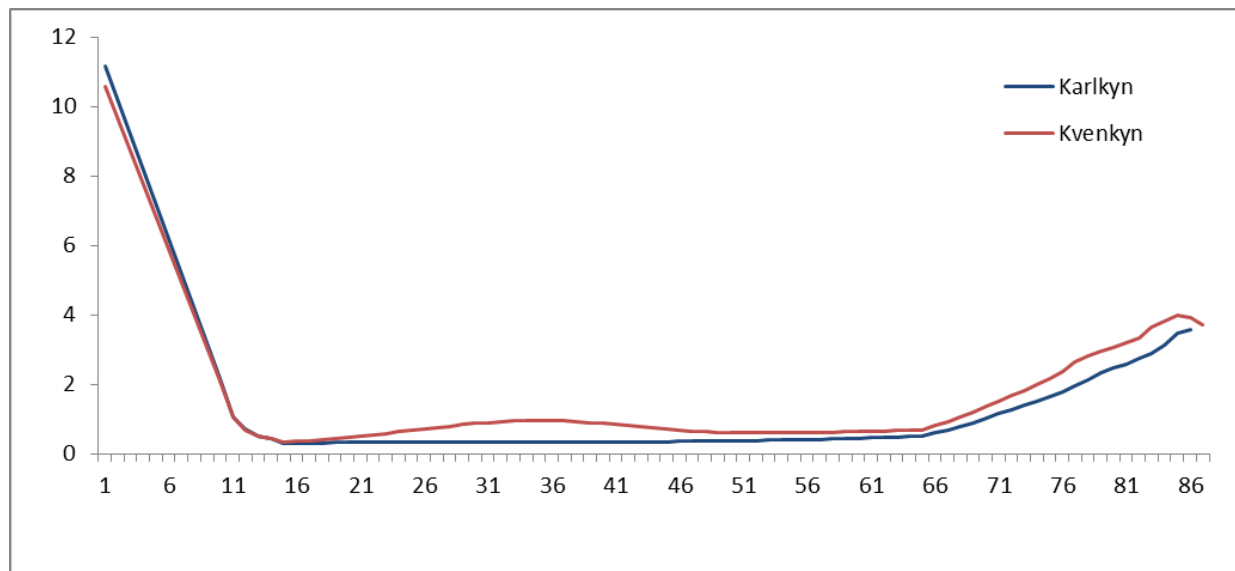
⁶ Geðheilsa – eftirfylgd, Göngudeild sóttvarna, Þróunarsvið heilsugæslunnar, Þroska- og hegðunarstöð, Færni- og heilsumatsnefnd og lögþjálfun.

Fylgiskjal 2 - Kostnaðarvísitala

Kostnaðarvísitalan byggist á kostnaðarvog og samskiptum við starfsmenn heilsugæslustöðva. Grunnur kostnaðarvogarinnar er viðtal hjúkrunarfræðings við barn á aldursbilinu núll til fjögurra ára sem fær gildið 1. Viðtöl og vitjanir heilbrigðisstétta fá síðan hærri eða lægri gildi, allt eftir áætlaðri tímalengd og kostnaði.

Aldurs- hópur	Viðtal							Vitjun						
	Hjúkrunar- fræðingar	Iðju- þjálfar	Ljós- mæður	Læknar	Sjúkra- liðar	Sjúkra- þjálfarar	Viðtal - meðaltal	Hjúkrunar- fræðingar	Iðju- þjálfar	Ljós- mæður	Læknar	Sjúkra- liðar	Sjúkra- þjálfarar	Vitjun - meðaltal
0-4	1	1,01	1	1,01	0,97	1,01	1,00	1,04	1,05	1,04	1,05	1	1,05	1,04
5-9	0,42	0,43	0,42	0,43	0,39	0,43	0,42	0,46	0,47	0,46	0,47	0,42	0,47	0,46
10-14	0,42	0,43	0,42	0,43	0,39	0,43	0,42	0,46	0,47	0,46	0,47	0,42	0,47	0,46
15-19	0,42	0,43	0,42	0,43	0,39	0,43	0,42	0,46	0,47	0,46	0,47	0,42	0,47	0,46
20-24	0,42	0,43	0,42	0,43	0,39	0,43	0,42	0,46	0,47	0,46	0,47	0,42	0,47	0,46
25-29	0,42	0,43	0,42	0,43	0,39	0,43	0,42	0,46	0,47	0,46	0,47	0,42	0,47	0,46
30-34	0,42	0,43	0,42	0,43	0,39	0,43	0,42	0,46	0,47	0,46	0,47	0,42	0,47	0,46
35-39	0,42	0,43	0,42	0,43	0,39	0,43	0,42	0,46	0,47	0,46	0,47	0,42	0,47	0,46
40-44	0,42	0,43	0,42	0,43	0,39	0,43	0,42	0,46	0,47	0,46	0,47	0,42	0,47	0,46
45-49	0,42	0,43	0,42	0,43	0,39	0,43	0,42	0,46	0,47	0,46	0,47	0,42	0,47	0,46
50-54	0,42	0,43	0,42	0,43	0,39	0,43	0,42	0,46	0,47	0,46	0,47	0,42	0,47	0,46
55-59	0,42	0,43	0,42	0,43	0,39	0,43	0,42	0,46	0,47	0,46	0,47	0,42	0,47	0,46
60-64	0,42	0,43	0,42	0,43	0,39	0,43	0,42	0,46	0,47	0,46	0,47	0,42	0,47	0,46
65-69	0,96	0,97	0,96	0,97	0,93	0,97	0,96	1	1,01	1	1,01	0,96	1,01	1,00
70-74	0,96	0,97	0,96	0,97	0,93	0,97	0,96	1	1,01	1	1,01	0,96	1,01	1,00
75-79	1,3	1,31	1,3	1,31	1,27	1,31	1,30	1,34	1,35	1,34	1,35	1,3	1,35	1,34
80-84	1,3	1,31	1,3	1,31	1,27	1,31	1,30	1,34	1,35	1,34	1,35	1,3	1,35	1,34
85+	1,3	1,31	1,3	1,31	1,27	1,31	1,30	1,34	1,35	1,34	1,35	1,3	1,35	1,34

Upplýsingar um fjölda samskipta við starfsmenn heilsugæslustöðva eru unnar úr samskiptaskrá sem haldið er utan um hjá Embætti landlæknis. Útreikningar fyrir komandi ár fara fram þegar heildarfjöldi samskipta síðasta árs (nú 2014) liggur fyrir. Kostnaðarvísitöluna má sjá á myndinni hér fyrir neðan.



Í töflunni hér fyrir neðan má sjá gildi kostnaðarvísitölunnar í apríl 2016.

Aldur	Karlkyn	Kvenkyn
0	11,2	10,6
1	3,9	4,2
2	2,4	2,2
3	1,0	1,0
4	1,6	1,5
5	0,3	0,3
6	0,3	0,3
7	0,3	0,3
8	0,3	0,3
9	0,3	0,3
10	0,3	0,3
11	0,3	0,3
12	0,3	0,4
13	0,3	0,3
14	0,3	0,4
15	0,3	0,5
16	0,3	0,6
17	0,4	0,6
18	0,3	0,6
19	0,3	0,6
20	0,3	0,7
21	0,3	0,7
22	0,3	0,8
23	0,3	0,8
24	0,3	0,9
25	0,3	0,9
26	0,3	1,0
27	0,3	1,0
28	0,3	1,0
29	0,3	0,9
30	0,3	1,0
31	0,3	1,0
32	0,3	0,9
33	0,3	0,9
34	0,3	0,9
35	0,3	0,9
36	0,4	0,8
37	0,3	0,8
38	0,4	0,8
39	0,3	0,8
40	0,3	0,6
41	0,3	0,6
42	0,3	0,7
43	0,4	0,6
44	0,3	0,6
45	0,4	0,6
46	0,4	0,6
47	0,4	0,5
48	0,4	0,6
49	0,4	0,6
50	0,4	0,6
51	0,4	0,7
52	0,4	0,6
53	0,4	0,6
54	0,4	0,6
55	0,5	0,6
56	0,4	0,7
57	0,5	0,6
58	0,5	0,7
59	0,5	0,7
60	0,5	0,7
61	0,5	0,7
62	0,5	0,7
63	0,5	0,7
64	0,6	0,8
65	1,3	1,7
66	1,3	1,9
67	1,5	2,0
68	1,4	2,0
69	1,9	2,4
70	1,8	2,1
71	1,6	2,4
72	1,8	2,1
73	1,8	2,4
74	1,9	2,7
75	2,6	3,8
76	2,9	4,6
77	3,3	3,6
78	3,4	3,6
79	3,3	3,3
80	3,0	3,6
81	3,1	3,8
82	3,3	5,1
83	4,3	4,1
84	5,4	4,6
85 ára og eldri	3,8	2,9

Fylgiskjal 3 - Úrvinnsla gagna vegna félagsparfavísitölu

Hlutfall eldri en 65 ára sem búa einir

Taldir eru þeir sem eru eldri en 65 ára í þjóðskrá og án skráðrar kennitölu maka.

Hlutfall barna yngri en fimm ára

Til þessa hóps teljast öll börn yngri en fimm ára samkvæmt þjóðskrá.

Hlutfall nýrra íbúa á síðasta ári

Til nýrra íbúa teljast þeir sem fluttu til Íslands fyrir minna en ári samkvæmt dagsetningu skráningar í þjóðskrá og eru ekki með íslenskt ríkisfang.

Hlutfall örorkulífeyrisþega

Þeir sem hafa stöðuna OROR samkvæmt upplýsingum frá Tryggingastofnun ríkisins.

Hlutfall atvinnulausra (16–64 ára)

Hlutfall þeirra sem skráðir eru atvinnulausir að 75% hlutfalli eða hærra.

Hlutfall einstæðra foreldra (börn 0–17 ára)

Þeir einstaklingar 18 ára og eldri sem skráðir eru ógiftir, ekkjur eða ekklar, skildir að borði og sæng eða skildir að lögum í þjóðskrá og án skráðrar kennitölu maka og eiga barn yngra en 18 ára.

Hlutfall fæddra erlendis (utan V-Evrópu og N-Ameríku)

Til íbúa sem fæddir eru erlendis teljast þeir einstaklingar sem hafa skráðan fæðingarstað í Austur-Evrópu, Suður-Evrópu, Asíu, Afríku eða Suður-Ameríku.