



LANDLÆKNISEMBÆTTIÐ

Sóttvarnalæknir

FARSÓTTAFRÉTTIR

4. árg. 3. tölublað. Mars 2008.

EFNI:

Inflúensufaraldurinn veturinn 2007–2008 **bls. 1**

Salmonellu- og kampylóbakter-sýkingar á Íslandi árið 2007 **bls. 2**

Ritstjórn

Haraldur Briem sóttvarnalæknir, ábm.

Ása St. Atladóttir
Guðrún Sigmundsdóttir
Sigurlaug Hauksdóttir
Þórolfur Guðnason

Ritstjóri

Jónína M. Guðnadóttir

LANDLÆKNISEMBÆTTIÐ

SÓTTVARNALÆKNIR

Austurströnd 5
170 Seltjarnarnes
Sími: 510 1900
Bréfasími: 510 1920

Netfang: mottaka@landlaeknir.is
Veffang: www.landlaeknir.is

Heimilt er að nota efni þessa fréttabréfs, sé heimildar getið.

INFLÚENSUFARALDURINN VETURINN 2007–2008

Inflúensan hefur að því er virðist verið fremur væg það sem af þessum vetri og kom tiltölulega seint. Að þessu sinni er stuðst við vikulegar upplýsingar frá Læknavaktinni á höfuðborgarsvæðinu um fjölda sjúklinga sem þangað hafa leitað og hlutfall þeirra sem greindust með inflúensulík einkenni á tímabilinu frá 1. desember 2007 til 8. mars 2008 (sjá mynd).

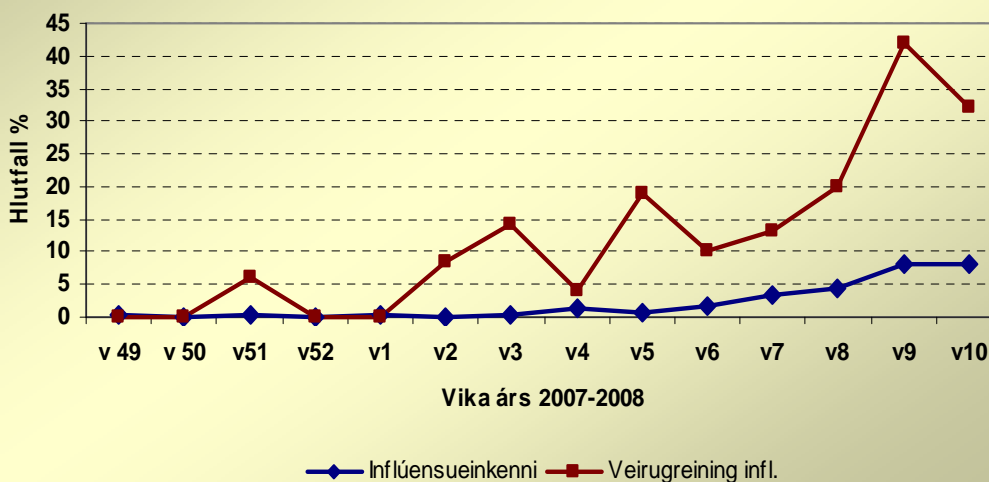
Á sama tíma hefur veirufræðideild Landspítalans greint inflúensuveiru í sýnum frá 35 sjúklingum en þar af voru 13 með inflúensu A og 22 með inflúensu B. Inflúensan hefur greinst nokkuð reglulega frá áramótum en virðist ekki hafa haft marktæk áhrif í samfélaginu fyrr en í lok janúar. Enn er of snemmt að fullyrða um að inflúensan sé í rénun.

Af inflúensu A hefur einungis greinst undirstofninn H1N1 það sem af er. Þetta er óvenjulegt því að yfirleitt er undirstofninn H3N2 ráðandi þegar inflúensa A gengur.

Það sem einkennt hefur inflúensufaraldurinn hingað til er tiltölulega lágur aldur sjúklinganna, en meðalaldur þeirra er 25 ár, og 40% sjúklinganna eru yngri en 10 ára. Einungis 14% sjúklinganna eru 60 ára og eldri.

Nærtæk skýring er sú að þar sem H1N1-stofninn og inflúensa B eru yfirleitt sjaldgæfari en H3N2, er líklegt að ungt fólk sé næmara fyrir H1N1 en þeir sem eldri eru. Önnur hugsanleg skýring er að fleiri en venjulega í aldurshópnum 60 ára og eldri hafi látið bólusetja sig gegn inflúensu, eins og mælt er með.

Hlutfallslegur fjöldi sjúklinga á Læknavaktinni með einkenni inflúensu og hlutfallslegur fjöldi sýna á veirufræðideild Landspítalans sem greindist með inflúensu frá 1. desember 2007 til 8. mars 2008



Á árinu 2007 greindust 93 einstaklingar með salmonellu- og kampylóbakter-sýkingar, jafnmargir með hvora sýkingu.

Meðalaldur þeirra sem greinst hafa með influensu er 25 ár, 40% sjúklinganna eru yngri en 10 ára, og einungis 14% þeirra eru 60 ára og eldri.

SALMONELLU- OG KAMPÝLÓBAKTER-SÝKINGAR Á ÍSLANDI ÁRIÐ 2007

Salmonellusýkingar

Samkvæmt upplýsingum frá sýkladeild Landspítala greindust 93 einstaklingar á Íslandi með salmonellusýkingu á árinu 2007 og er það svipaður fjöldi og greinst hefur síðastliðin ár, (mynd 1). Ekki varð vart við hópsýkingar af völdum salmonellu á árinu sem leið. Algengasta salmonellutegundin sem greindist var *S. Enteritidis*, 50 tilfelli, en átta tilfelli reyndust vera *S. Typhimurium* og aðeins 1–2 tilfelli greindust af öðrum tegundum.

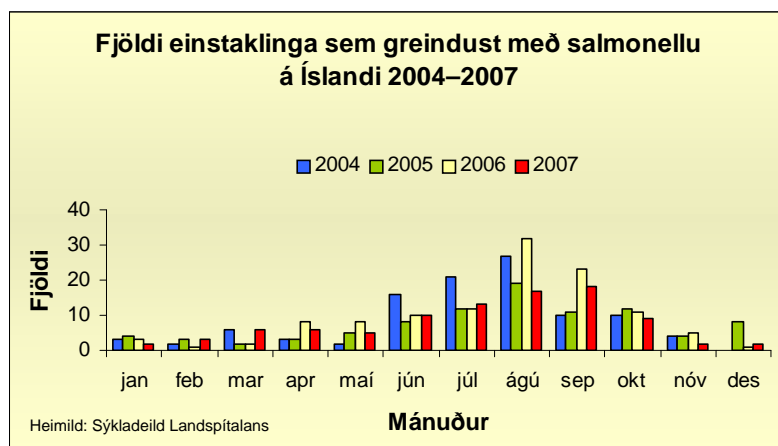
Einungis 16 þessara 93 salmonellutilfella eru talin vera af innlendum uppruna, í 64 tilfellum er uppruni smits í öðrum löndum og í 16 tilfellum er óvíst um uppruna smitsins. Algengustu löndin þar sem fólk smitast eru Spánn og þar á eftir er Tyrkland. Hins vegar ber að hafa í huga að þetta

segir ekki fyrir um hættu á smiti í viðkomandi löndum heldur endurspeglar einnig vinsældir þessara áfangastaða meðal íslenskra ferðamanna. Fjöldi tilfella er hærri yfir sumarmánuðina þegar ferðalög til útlanda eru í hámarki.

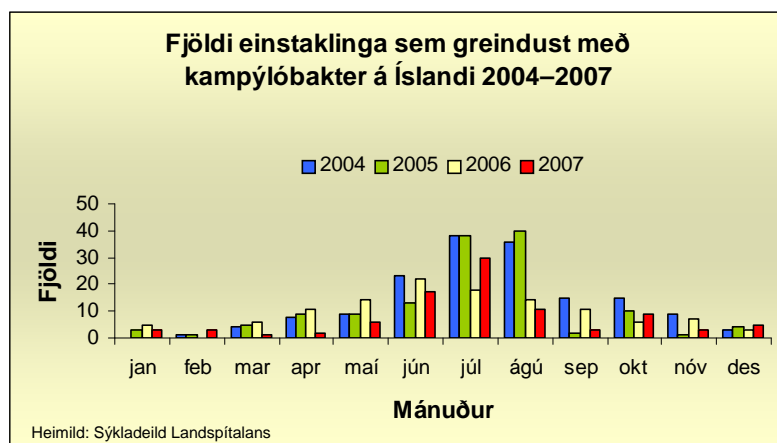
Kampylóbactersýkingar

Samtals greindust 93 einstaklingar með kampylóbactersýkingu samkvæmt upplýsingum frá sýkladeild Landspítala (mynd 2).

Talið er að tæplega helmingur þeirra sem sýktust, eða 41, hafi smitast hérlandis, 47 manns hafi orðið fyrir smiti erlendis og óvíst er um uppruna hjá fimm einstaklingum. Fleiri sýkjast á sumrin, en það skýrist bæði af auknum ferðalögum til útlanda og eins af hinu að innlent smit er algengara á sumrin.



Mynd 1



Mynd 2