

**Ákvörðun Flugmálastjórnar Íslands nr. 1/2008 um gildistöku reglna um
Aðgangsstýringu, akstur og umferð um Egilsstaðaflugvöll.**

Flugmálastjórn Íslands hefur ákveðið að frá og með 20. febrúar 2008 skulu taka gildi nýjar reglur um aðgangsstýringu, akstur og umferð um Egilsstaðaflugvöll. Jafnframt taka gildi ný afstöðumynd sem birtar er sem fylgiskjal I ákvörðun þessari.

Með vísan til 1. og 5. mgr. 70. gr., sbr. 140. gr. laga nr. 60/1998 um loftferðir með síðari breytingum og reglugerðar um flugmálahandbók útgefna af Flugmálastjórn Íslands nr. 326/2000 er ákvörðun þessi birt í flugmálahandbók Flugmálastjórnar Íslands, 3. deild (Ákvarðanir Flugmálastjórnar Íslands).

Reykjavík, 20. febrúar 2008

Pétur K. Maack flugmálastjóri

Reglur um aðgangsstýringu, akstur og umferð um Egilsstaðaflugvöll

I. KAFLI Orðskýringar og gildissvið

1. gr.

Gildissvið.

Reglur þessar gilda um akstur, umferð og aðgang að flugsvæði Egilsstaðaflugvallar, eins og það er afmarkað í fylgiskjali 1 með reglum þessum.

Ákvæðum reglna þessara verður ekki beitt gagnvart flugverjum og flugfarþegum á eðlilegri leið þeirra til og frá loftfari á Egilsstaðaflugvelli, enda beri þeir á sér gildar ferðaheimildir sem umráðandi loftfars eða umboðsmaður hans hefur gefið út.

2. gr.

Orðskýringar.

Í reglum þessum hafa eftirfarandi orð og hugtök merkingu sem hér segir.

Aðgreint flugverndarsvæði (*Demarcated area*): Svæði aðskilið frá öðrum haftasvæðum flugvallarins með stjórnudum aðgangi, þar sem heimilt er að stunda almannaflyg milli landa.

Almannaflyg (*General aviation*): Flyg loftfars annað en atvinnuflyg og verkflyg.

Almenningsvæði (*Landside*): Sá hluti flugvallar sem ekki er flugsvæði, þ.m.t. öll almenn svæði.

Aths. Mörk almennings- og flugsvæðis eru að jafnaði um girðingu og mannvirki sem teljast hluti girðingar.

Flugstöð (*Terminal*): Aðalbygging eða bygging þar sem afgreiðsla farþega og farangurs fer fram og þaðan sem farið er um borð í loftför.

Flugsvæði (*Airside*): Athafnasvæði á flugvelli, aðliggjandi landsvæði og byggingar eða hlutar af þessu.

Aths. Mörk almennings- og flugsvæðis liggja að jafnaði um girðingu og mannvirki sem teljast hluti girðingar.

Haftasvæði (*Security Restricted Area*): Flugsvæði flugvallar þar sem eftirlit er haft með aðgangi til að tryggja flugvernd í almenningsflygi. Slík svæði ná að jafnaði yfir m.a. öll brottfararsvæði á milli skimunarstaða og loftfars, hlaðs, flokkunarsvæðis farangurs, farangursskála, pósthöðva og athafnasvæða fyrir ræstingar og flugvistir.

Hreint svæði á flughlaði (*Critical part of Security Restricted Area on apron*): Svæði í kringum millilandaloftfar í almenningsflygi sem er afmarkað með keilum og vaktað til að tryggja flugvernd.

Hreint svæði í flugstöð (*Critical part of Security Restricted Area in Terminal*): Svæði innan flugstöðvar sem aðgengilegt er þeim sem farið hafa í gegnum öryggisleit.

Könnun á bakgrunni (*Background check*): Könnun á því hver einstaklingur er og fortíð hans, þ.m.t. hvort hann eigi afbrotaveril að baki, sem er liður í mati á því hvort óhætt sé að heimila honum aðgang að haftasvæði án fylgdar.

Skimun (*Screening*): Beiting tæknilegra aðferða eða annarra aðferða til að bera kennsl á og/eða finna bannaða hluti.

II. KAFLI

Aðgangsstýring að flugsvæði

3. gr.

Almennt.

Flugsvæði Egilsstaðaflugvallar er aðgangsstýrt. Girðingar, hlið og dyr milli almennings- og flugsvæðis og sérstaks starfssvæðis skulu ávallt vera tryggilega frágengin og læst þegar ekki er umferð um þau.

Hlið og dyr sem ólíkir aðilar nota til ferða inn á flugsvæði, haftasvæði og svæði sem liggja að flug- og akbrautum eru aðgangsstýrð með aðgangsstjórnunarkerfi eða mannaðri vakt/stjórnun.

4. gr.

Ábyrgð aðila.

Aðilar með starfsemi/byggingar sem tengja almennings- og flugsvæði, bera ábyrgð á stjórnun umferðar um og í gegnum aðstöðu sína. Aðilar með starfsemi/byggingar sem tengja almennings- og flugsvæði mega ekki afhenda aðgangstæki að byggingum sínum til annarra en þeirra sem hafa fengið aðgangsheimild frá rekstraraðila flugvallar, nema með sérstöku leyfi rekstraraðila flugvallar.

Hver starfsaðili sem hefur heimild til umgengni um tiltekin hlið og dyr, er ábyrgur fyrir þeim aðilum og farartækjum sem hann kann að hleypa inn um hliðið eða dyrnar, þar til sá hinn sami er kominn í umsjá annars aðila með gilda aðgangsheimild eða hefur yfirgefið svæðið.

Þegar aðili fer um hlið á flugsvæðinu skal þess gætt að enginn annar geti farið um hliðið á eftir viðkomandi.

Þegar ökutæki er ekið um hlið á flugsvæðinu skal ökumaður þess stöðva ökutækið þegar búið er að aka um hliðið og bíða þar til hliðið hefur lokast að fullu á eftir honum.

5. gr.

Aðgangsheimildir.

Einstaklingum, ökutækjum og vinnuvélum skal einungis heimil ferð um og inn á flugsvæði flugvallar, þ.m.t. haftasvæði, hafi þeir gilda aðgangsheimild útgefna af rekstraraðila flugvallar. Slíkar heimildir eru:

- a. Auðkennisspjöld fyrir einstaklinga, og
- b. Leyfisbréf fyrir ökutæki og vinnuvélar.

Aðilar sem fljúga inn á flugvöllinn eru undanþegnir skilyrði 1. mgr. hvað varðar auðkennisspjöld. Undanþágan tekur til komu og brottfarar á flugvellinum og eðlilegra hreyfinga loftfars innan flugsvæðis s.s. til aksturs á stæði, í flugskýli eða viðgerðarverkstæðis. Gestir á ábyrgð og undir umsjá aðila með gilda aðgangsheimild eru einnig undanþegnir skilyrði 1. mgr. hvað varðar auðkennisspjöld.

Aðgangsheimildir skulu gefnar út með tiltekinn gildistíma, að hámarki 5 ár. Takmarka má heimild við tiltekna vikudaga og tilgreindan hluta sólarhrings. Almennt skal heimildin bundin ákveðnu starfi eða starfsemi og er handhafa þá einungis heimilt að nýta leyfið í þeim tilgangi. Láti handhafi af því starfi eða leggi niður þá starfsemi fellur leyfið úr gildi. Auðkennisspjöld skulu skilast inn til flugvallaryfirvalda, þar sem auðkennisspjöldunum verður eytt.

Þegar sótt er um aðgang að haftasvæði skal einstaklingur undirgangast bakgrunnsathugun Ríkislögreglustjóra a.m.k. 5 ár aftur í tímann frá dagsetningu umsóknar. Standist umsækjandi ekki bakgrunnsathugun skal synja umsókn hans. Nánar er fjallað um tilhögun og forsendur bakgrunnsathugunar í reglugerð um flugvernd.

6. gr.

Umsóknir og þjálfun

Umsókn um aðgang að flugvellingum skal vera á þar til gerðu eyðublaði sem liggja skal frammi á skrifstofu flugvallarstjóra og á heimasíðu Flugstoða ohf. Vinnuveitendur skulu sækja um aðgang fyrir hönd starfsmanna sinna.

Handhafar aðgangsheimilda skulu hafa lokið viðeigandi flugverndarnámskeiði/þjálfun í umgengni um flugsvæði og haftasvæði, hafa kynnt sér ákvæði þessara reglna áður en aðgangsheimild eða aðgangur eru útgefin og undirrita yfirlýsingu þar að lútandi og skuldbinda sig til að hlíta þeim. Námskeið vegna aðgangs að flugsvæði skulu vera í samræmi við ákvæði reglugerðar um flugvernd. Við endurnýjun aðgangsheimilda skal umsækjandi sækja endurmenntunarnámskeið í flugvernd, en þeir sem hafa aðgang að haftasvæði sækja endurmenntunarnámskeið árlega. Þannig skulu allir sem hafa aðgang að flugsvæði flugvallarins sækja endurmenntun á a.m.k. 5 ára fresti.

7. gr.

Auðkennisspjald.

Á auðkennisspjaldi skal vera nafn handhafa, ljósmynd af honum, nafn starfsaðila/fyrirtækis, gildistími og áritun sem sýnir að hvaða svæðum handhafi hefur aðgang.

8. gr.

Leyfisbréf fyrir ökutæki og vinnuvélar.

Leyfisbréf ökutækja og vinnuvéla skulu gefin út á tiltekið ökutæki eða vinnuvél. Í leyfisbréfi skal tilgreint skráningarnúmer ökutækis eða vinnuvélar, nafn umráðanda ökutækis eða vinnuvélar (starfsaðila/fyrirtækis), gildistími heimildar, áritun um hvaða svæði ökutæki eða vinnuvél er heimill aðgangur að og undirritun/stimpill rekstraraðila flugvallar.

Vinnuveitendur skulu sækja um leyfisbréf fyrir ökutæki og vinnuvélar fyrir hönd starfsmanna sinna.

Aðilar sem hafa heimild til aksturs um flugbraut og stjórnáðar akbrautir skulu hafa lokið viðeigandi námskeiði/þjálfun í akstri um flugsvæðið og samskiptum við flugturn.

9. gr.

Útgáfa aðgangsheimilda.

Rekstraraðili flugvallar gefur út auðkennisspjald og leyfisbréf fyrir ökutæki og vinnuvélar því til sönnunar að aðgangsheimild hafi verið veitt að flugsvæði Egilsstaðarflugvallar.

10. gr.

Notkun aðgangsheimilda.

Aðgangsheimildir eru eign Flugstoða ohf. og skal aðgangsheimild skilað þegar gildistími er útrunninn, heimild hefur verið afturkölluð, handhafi hættur þeim störfum eða hefur lagt niður þá starfsemi sem var forsenda fyrir útgáfu heimildar. Notkun útrunninna heimilda er bönnuð.

Glatist aðgangsheimild skal það þegar tilkynnt flugvallarstjóra og umsókn fyllt út að nýju, ef gefa þarf út nýja heimild.

Allir sem fara um eða starfa á flugsvæði skulu bera auðkennisspjald, á sýnilegum stað í brjósthæð.

Einstaklingar með gilda aðgangsheimild skulu hafa afskipti af þeim sem þeir verða varir við innan flugvallar er bera ekki auðkennisspjald á sýnilegum stað eða ef leyfisbréf ökutækis og vinnuvélar er ekki sýnilegt. Einstaklingum, ökutækjum og vinnuvélum sem ekki hafa

gilda aðgangsheimild og ekki eru í fylgd með handhafa gildrar aðgangsheimildar skal vísað út af flugvellinum.

Umráðmenn ökutækja með gilda aðgangsheimild bera ábyrgð á því að ekki aðrir en þeir sem hlotið þjálfun sbr. 2. mgr. 6.gr. stjórnri ökutækinu innan flugvallar.

11. gr.

Aðgangstæki.

Allar fjarstýringar og lykklar sem afhent eru og veita aðgang að flugsvæðum skulu vera eign Flugstoða ohf. Sömu reglur gilda um aðgangstæki sem um aðgangsheimildir samkvæmt 1. og 2. mgr. 10. gr.

12. gr.

Aðgangur að viðkvæmasta hluta haftasvæðis flugverndar

Hvorki einstaklingar né varningur skulu fara inná viðkvæmasta hluta haftasvæðis flugverndar í flugstöð eða á flughlaði án þess að hafa verið skimaðir með tilhlýðilegum hætti eða tryggðar aðrar jafnar mótvægisáðgerðir, skv. nánari skilgreiningum reglugerðar um flugvernd.

13. gr.

Aðgreind flugverndarsvæði.

Þegar þörf krefur skal aðgreint flugverndarsvæði, fyrir almannaflug milli landa, skilgreint á norðausturhluta flughlaðs sem fjærst flugbraut og því svæði sem áætlunar og leiguflug er stundað á. Um er að ræða svæði, sem skal aðskilið frá öðrum haftasvæðum flugvallarins með stjórnunum aðgangi.

Hvert flug sem hefst frá aðgreindu flugverndarsvæði skal senda upplýsingar þar að lútandi til ákvörðunarstaðar (komuflugvallar) fyrir landingu.

IV. KAFLI

Akstur og umferð

14. gr.

Akstur ökutækja.

Akstri ökutækja og vinnuvéla innan flugsvæðis skal haldið í lágmarki eins og kostur er. Ökumenn sem aka um flugsvæði skulu gæta ýtrasta öryggis og ávallt veita umferð loftfara og fótgangandi vegfarenda forgang.

Akstur ökutækis án aðgangsheimildar er óheimill innan flugsvæðis, nema aðili með gilda aðgangsheimild taki ábyrgð á akstri þess og ökutækið sé í fylgd með ökutæki sem hefur gilda aðgangsheimild og viðeigandi búnað skv. 15. gr. Því ökutæki sem útbúið er skv. 15. gr., skal ekið á undan ökutækinu sem ekki er þannig útbúið.

Ökutæki sem ekki hefur heimild til aksturs innan flugsvæðis er á ábyrgð þess aðila sem veitir því aðgang og fylgir ökutækinu inná flugsvæði. Áður en aðili veitir ökutæki aðgang að flugsvæði ber honum að ganga úr skugga um að ekkert tortryggilegt eða grunsamlegt sé í ökutækinu og að ökumaður þess sé upplýstur um þær akstursreglur sem gilda innan flugsvæðisins.

15. gr.

Búnaður ökutækja.

Ökutæki með gilda aðgangsheimild skulu búin gulu sveifluljósi sem skal gangsett þegar ökutæki er á ferð og/eða það er notað til vinnu. Ökutæki sem heimilt er að aka um flugbraut skal jafnframt útbúið talstöð sem nær tíðni flugturns/flugradíómanns (Grund 1, FM 168,6

Mhz). Með fjarskiptasambandi skal ávallt óska eftir leyfi frá flugturni vegna aksturs um eða yfir flugbrautir. Séu ökutæki yfirgefin á eða við ak- og flugbrautir, skal fjarskiptasamband við flugturn tryggt með handtalstöð á sömu tíðni.

Ökumenn skulu gæta þess, að akstursljós ökutækja trúfli ekki loftför í landingu, flugtaki eða akstri á flugsvæði.

V. KAFLI Ýmis ákvæði

16. gr.

Almennar umferðarreglur.

Sé ekki annað sérstaklega tilgreint gilda almennar umferðarreglur á flugsvæði. Ökumönnum og fótgangandi vegfarendum er ávallt skylt að veita loftfari forgang. Hámarkshraði er sem hér segir:

- a. Hámarkshraði ökutækja og vinnuvéla á flugsvæðum öðrum en flugbrautum er 20 km/klst.
- b. Hámarkshraði ökutækja og vinnuvéla á flugbraut er 50 km/klst.

17. gr.

Ökutæki og vinnuvélar undanþegin reglum þessum.

Ökutæki og vinnuvélar sem starfrækt eru til snjóruðnings, ökutæki sem starfrækt eru til bremsumælinga og ökutæki í neyðarakstri skulu undanþegin ákvæðum 3. mgr. 16. gr..

18. gr.

Svipting aðgangsheimilda o. fl.

Heimilt er rekstraraðila flugvallar að svipta handhafa aðgangsheimild og/eða aðgangstækjum að flugsvæði vegna brota gegn lögum og reglum eða ef telja verður með hliðsjón af eðli brotsins eða annars framferðis hans sem handhafa aðgangsheimilda og/eða aðgangstækja varhugavert að hann noti þau. Heimilt er að svipta leyfishafa aðgangsheimild og/eða aðgangstækjum tímabundið eða að fullu og öllu við ítrekað brot. Ákvörðun um sviptingu skal rökstudd og leyfishafa gefinn kostur á að neyta andmælaréttar áður en ákvörðun er tekin. Rekstraraðila flugvallar skal heimilt að afturkalla tímabundið aðgangsheimildir og/eða aðgangstæki meðan á meðferð máls stendur.

19. gr.

Sýnilegur fatnaður

Allir þeir sem starfa eða eiga löglegt erindi inn á flugsvæði flugvallarins utan bygginga sem eru fótgangandi eða utan farartækja, skulu klæðast sérstaklega sýnilegum fatnaði.

Sérstaklega sýnilegur fatnaður telst vera hver sá fatnaður sem er skærлитur (endurskin, flúorsent eða neon litir), hylur að lágmarki hálfan líkama manns (t.d. vesti) og er með endurskinsröndum allan hringinn. Sýnilegur fatnaður skal standast CE kröfur og skal merktur sem slíkur.

Undanþegnir skærлитum fatnaði eru þjónustuliðar á leið til og frá loftfari og flugfarþegar við komu og brottför.

20. gr.

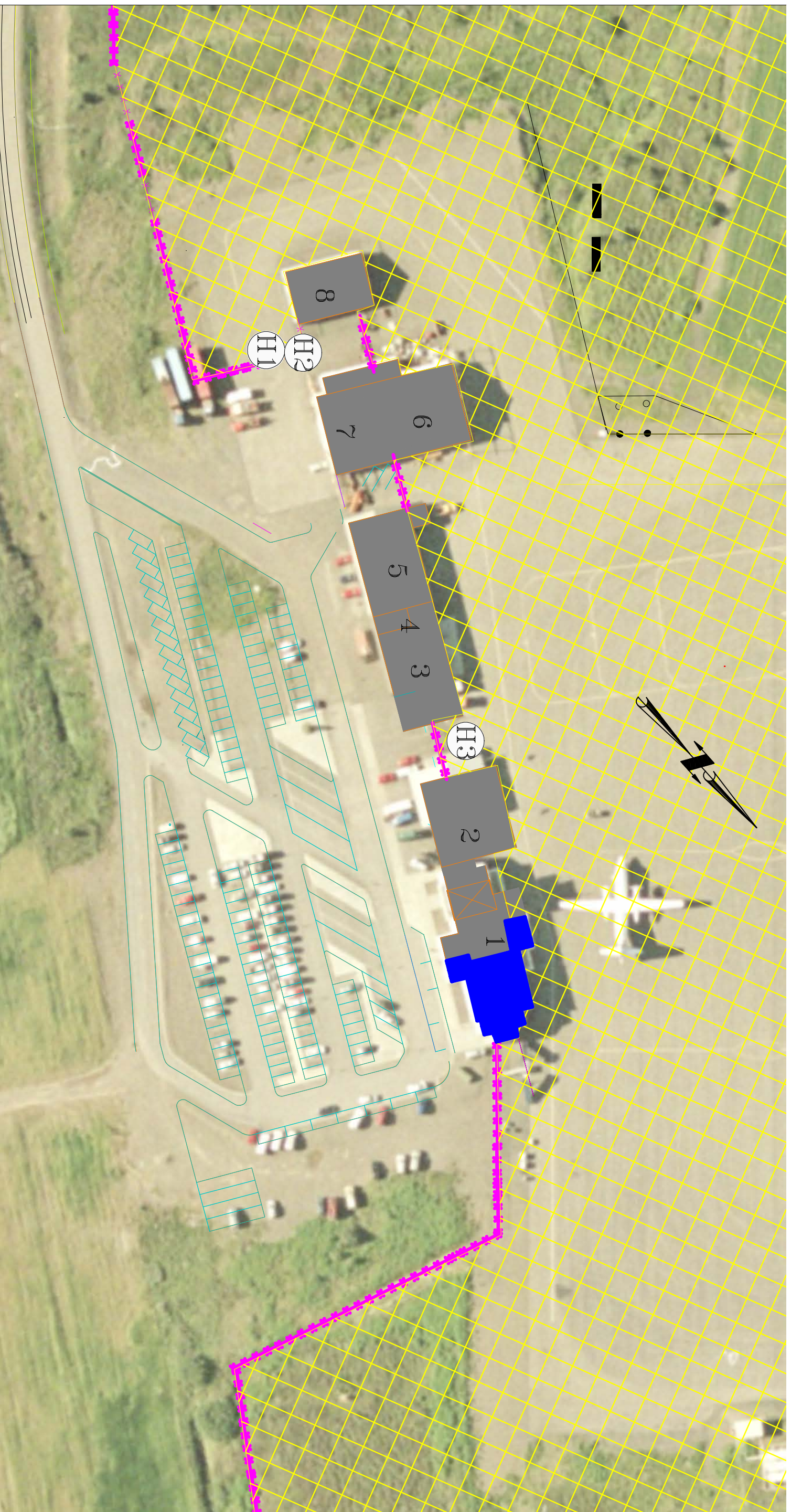
Lagastoð og gildistaka.

Reglur þessar eru settar með vísan til 1. og 5 mgr. 70. gr. sbr. 140. gr. laga um loftferðir nr. 50/1998 með síðari breytingum og taka gildi þann YYY 2007. Samhliða falla úr gildi reglur sama efnis dags. 26. mars 2007.

Reykjavík, 19. febrúar 2008

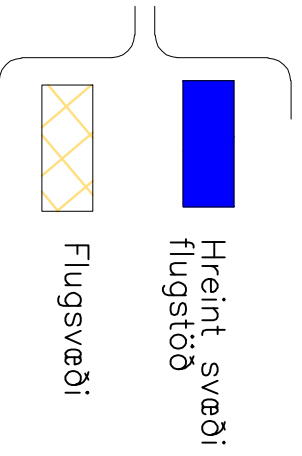
Pétur K. Maack
flugmálastjóri

Fylgiskjal 1. Afstöðumynd af Egilsstaðarflugvelli.



- 1 Flugstöð brottför
- 2 Flugstöð koma
- 3 Vörugeymsla FI
- 4 Vélrktæði og tækjag.
- 5 Slökkvistöð
- 6 Tækjageymsla
- 7 Slökkvistöð Héraðs
- 8 Flugskýli

Flugvallarsvæði



Haftasvæði á flughlaði aðgreint með keilum begar á þarf að halda



HX Aðgangsstýrð hlið

nr Byggingar

EILSSTADAFLLUGVÖLLUR
KORT 2
Svæðaskipting og hlið des. 2007