

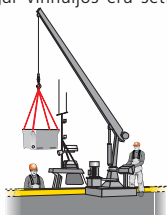
## ÖNNUR MIKILVÆG ATRIÐI

### Lýsing

Á hafnarsvæðum skal lýsingu þannig háttáð að vinnu- og umferðar-öryggi sé í hámarki og skal ljósum þannig fyrirkommið að lýsing trufli ekki sjófarendur. Hafið þetta ávallt í huga þegar vinnuljós eru sett upp í höfnum.

### Kranar

Löndunarkranar og hafnakranar skulu vera skráðir lögum samkvæmt og skal um búnað þeirra og notkun fara eftir fyrirmælum Vinnueftirlits ríkisins. Góð regla er að meta ástand krana og búnaðar þeirra áður en þeir eru notaðir. Læsið ávallt stjórnboxi krana að notkun lokinni.



### Skyldur hafnarstjórnar

Hafnarstjórn ber skylda til að sjá um að starfsmenn hennar hafi hlotið lágmarksþjálfun í notkun þeirra björgunar- og öryggistækja sem eru á hafnarsvæðinu.

Hafnarstjórn skal skipuleggja innra eftirlit með öllum þáttum reglna nr. 247/2000. Innra eftirlit skal vera nægilegt miðað við aðstæður og skipulagt í samráði við Siglingastofnun Íslands. Starfsmenn Siglingastofnunar sannreyna virkni innra eftirlits hverrar hafnar einu sinni á ári eða oftar ef þörf þykir.

## FORVARNIR

Forvarnir gegn slysum í höfnum fela m.a. í sér eftirtalin atriði:

### Almennt:

- Sýnið ávallt aðgát á hafnarsvæðum.
- Ekki ganga á bryggjuköntum.
- Verið ekki ein á ferli í tvísýnu veðri.

### Hafnarstarfsmenn:

- Mikilvægt er að hafa eftirlit með öryggisatriðum og viðhalda höfnum og búnaði þeirra í samræmi við kröfur.
- Kynnið ykkur vinnu- og öryggisreglur og starfið eftir þeim.
- Verið ávallt klæddir fleytibúnaði og hafið meðferðis búnað til að láta vita af ykkur ef þið fallið í sjóinn, s.s. flautu, blikkljós og pennaflugelda.
- Viðhaldið hákuvörnum og tryggið stamt yfirborð gönguleiða. Þrífið strax upp óhreinindi og olíur.

### Sjómenn:

- Sýnið ávallt aðgát þegar farið er milli skips og bryggju.
- Festið landganga tryggilega og setjið öryggisnet undir þá.
- Tryggið örugga leið milli tveggja samliggjandi skipa.

### Við hífingar:

- Notið ekki hafnar- eða löndunarkrana nema þeir séu öruggir.
- Athugið hvort skoðunartorð krana sé í gildi.
- Notið öryggishálma og hafið þá tryggilega festa.
- Verið í viðeigandi skóbúnaði.

### Falli maður í sjóinn er mikilvægt að þekkja vel til staðsetningar og notkunar:

- Bjölluskáps eða neyðarsíma (112).
- Bjarghringja.
- Krókstjaka.
- Björgunarneta og björgunarlykkja.
- Munið að um borð í skipum er einnig allur nauðsynlegur björgunarbúnaður til að bjarga manni úr sjó.

Mikilvægt er að starfsmenn hafna, útgerða og þeirra sem þjónusta skip s.s. „löndunargengi“ sæki námskeið í öryggi hafna. Hafið viðbragðsáætlun tiltæka og æfið reglulega eftir henni til að tryggja örugg viðbrögð starfsmanna við björgun manna úr sjó.

## FYRSTU VIÐBRÖGÐ

### Sjáir þú mann falla í sjóinn skaltu:

- Kasta til hans bjarghring.
- Kalla nærstadda til hjálpar.
- Kalla á hjálp með bjölluskáp og / eða hringja í 112.
- Benda þeim nauðstadda á næsta bryggjustiga.
- Gera björgunarnet eða björgunarlykkju klára og láta síga til hins nauðstadda.
- Varast að fara í sjóinn á eftir þeim nauðstadda nema tryggja þig sjálfa(n) fyrst t.d. með því að vera tengd(ur) líflínu.

### Fallir þú í sjóinn skaltu:

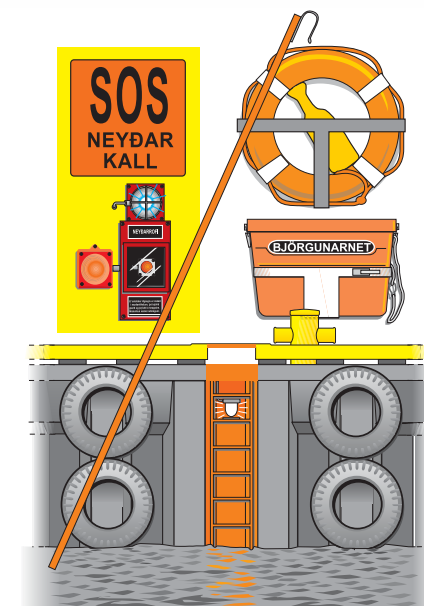
- Kalla strax eftir hjálp.
- Skima eftir næsta bryggjustiga.
- Synda að stiganum og ná taki á honum.
- Reyna að klifra upp stiganum sé björgunarlið ekki komið til aðstoðar.
- Lendir þú milli skips og bryggju skaltu halda þig inni í innfellingu á stálþilspötum.

Komir þú auga á vankanta á öryggi hafnar skaltu tilkynna það viðkomandi hafnarstjórn og Siglingastofnun Íslands ef þörf krefur.

### Komið ábendingum um öryggisatriði hafna á framfæri!

Kynnið ykkur fræðsluefni um öryggismál á vefnum  
[www.sigling.is/oryggismal](http://www.sigling.is/oryggismal)

# ÖRYGGI Í HÖFNUM



## SLYSAVARNIR Í HÖFNUM

Um slysavarnir í höfnum gilda reglur nr. 247/2000 með síðari breytingum. Í reglunum er kveðið á um tilskilinn öryggisbúnað á hafnarsvæðum, fyrirkomulag búnaðarins og aðrar nauðsynlegar öryggisráðstafanir. Árið 2004 skulu allar hafnir uppfylla kröfur reglnanna.

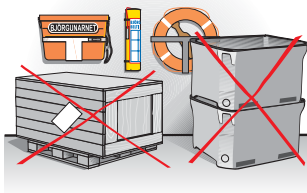
## FARIÐ UM HAFNARSVÆÐI

Þegar farið er um hafnarsvæði þarf ávallt að sýna aðgát og ekki skal að ástæðulausu farið inn á vinnusvæði s.s. þar sem lyftarar eru á ferð eða þar sem hifingar fara fram við lestun eða losun skipa.

Hafnarstjórnnum ber að skipuleggja umferð um hafnarsvæði þannig að sem minnst slyshætta stafi af henni fyrir þá sem þar vinna. Jafnframt ber öllum þeim sem starfa á, eða þurfa nauðsynlega að fara um hafnarsvæði, að virða settar reglur og þær merkingar sem settar eru upp, svo sem:

- Varúðarmerkingar um vinnusvæði.
- Bann við bifreiðastöðvun.
- Merktar gönguleiðir.
- Að óheimilt er að geyma vörur á hafnarbakka nær brún sjávarmegin en 2 metra.

Ennfremur ætti aldrei að geyma vörur eða leggja bílum þannig að það hindri sýn vegfarenda á öryggis- og björgunarbúnað eða merkingar hans.

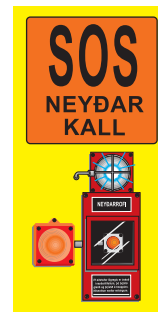


## ÖRYGGIS- OG BJÖRGUNARBÚNAÐUR

Á hafnarsvæðum er ýmis búnaður sem ætlaður er til að bjarga fólki úr sjó. Mikilvægt er fyrir alla sem við höfn starfa eða fara oft um hafnarsvæði, s.s. sjómenn, að þekkja notkun búnaðarins og vita hvernig bregðast skuli við ef maður fellur í sjó.

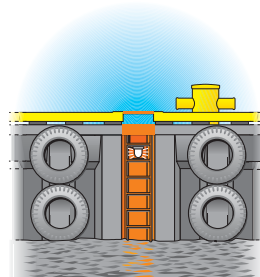
### Bjölluskápur

Á hverju hafnarsvæði á að vera a.m.k. einn bjölluskápur sem tengdur er vaktstöð, s.s. Neyðarlínu (112), slökkviliði eða lögreglu. Bjölluskápar eru auðkenndir með sérstakri merkingu og bláu leiðbeiningarljósi. Kynnið ykkur staðsetningu og notkun bjölluskápa á hafnarsvæðinu.



### Bryggjustigar

Allar bryggjur eiga að vera búnar vel færur stigum sem settir skulu upp með tilteknu millibili. Stigar eru auðkenndir með rauðgulri endurskinsmálningu og einnig er ljós efst á hverjum stiga nema á stigum á flotbryggjum. Maður sem fallið hefur í sjóinn ætti því að finna næsta stiga greiðlega.



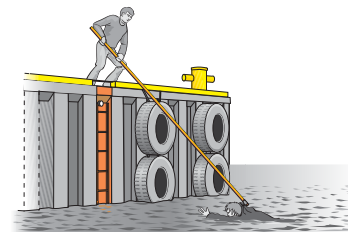
## Bjarghringir

Bjarghringir eru aðgengilegir víða á hafnarsvæðum. Þeim skal kastað til manns sem fallið hefur í sjóinn og er með meðvitund. Munið að halda tryggilega í fangalínuna þegar bjarghringnum er kastað þannig að unnt sé að draga þann nauðstadda að bryggjustiga eða öðrum hentugum björgunarstað.



## Björgunarkrókstjakar

Björgunarkrókstjakar eru oftast staðsettir á sama stað og bjarghringir á hafnarsvæðum. Þá er hægt að nota til að krækja í mann sem er á floti við bryggjuna, draga hann t.d. að næsta bryggjustiga og bjarga honum þar.



## Björgunarnet / björgunarlykkja

Björgunarnet eða björgunarlykkjur eru einnig staðsett víða á hafnarsvæðum.



Við góðar aðstæður þarf a.m.k. tvo menn til að veiða og draga upp mann sem fallið hefur í sjóinn. Leiðbeiningar um notkun björgunarneta og björgunarlykkja eru á geymsluhykkjum þeirra og ættu allir sem við hafnir starfa að kunna notkun þeirra.