



LANDLÆKNISEMBÆTTIÐ

# TALNABRUNNUR

Fréttabréf landlæknis um heilbrigðistölfraði

2. árg. 3. tölublað. Mars 2008.

## EFNI:

Fóstureyðingar og ófrjósemis- aðgerðir á árinu 2006

bls.

1

Umsagnir um starfsleyfisumsóknir heilbrigðisstétta á árinu 2007

bls.

2

Mannaflí í heilbrigðisþjónustu og starfs- greinaskrár

bls.

2

### Ritstjórn

Sigríður Haraldsdóttir sviðsstjóri, ábm.

Anna Björg Aradóttir  
Matthías Halldórsson  
Svanhildur Þorsteinsdóttir

### Ritstjóri

Jónína M. Guðnadóttir

## LANDLÆKNISEMBÆTTIÐ

## HEILBRIGÐISTÖLFRÆÐISVIÐ

Austurströnd 5  
170 Seltjarnarnes  
Sími: 510 1900  
Bréfasími: 510 1919

Netfang: mottaka@landlaeknir.is  
Veffang: www.landlaeknir.is

Heimilt er að nota efni þessa fréttabréfs, sé heimildar getið.

## FÓSTUREYÐINGAR OG ÓFRJÓSEMISAÐGERÐIR Á ÁRINU 2006

### Fóstureyðingar

Árið 2006 voru framkvæmdar 894 fóstureyðingar, lítillega fleiri en síðustu tvö ár. Þess ber þó að geta að fóstureyðingum fækkar ef miðað er við hverja 1000 lifandi fædda (sjá [Tölur um fóstureyðingar](#) á vef Landlæknisembættisins). Auk þess hefur fóstureyðingum fækkað hlutfallslega meðal 15 til 44 ára kvenna.

Núgildandi lög um fóstureyðingar voru sett 1975. Fóstureyðingum fjölgaði eftir setningu þeirra en hefur fækkað miðað við fjölda kvenna hin síðari ár (mynd 1).

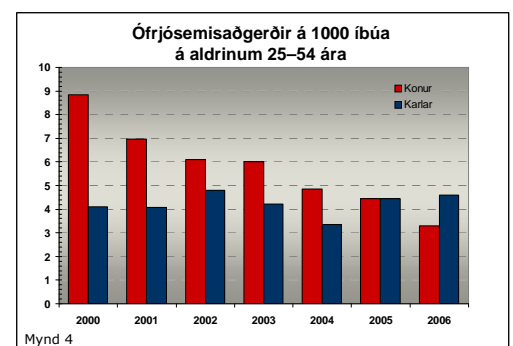
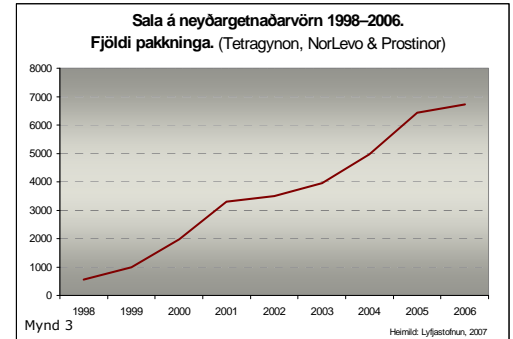
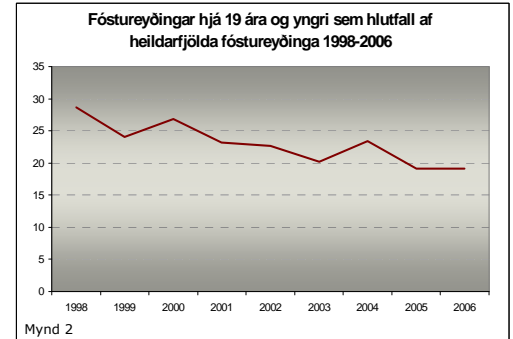
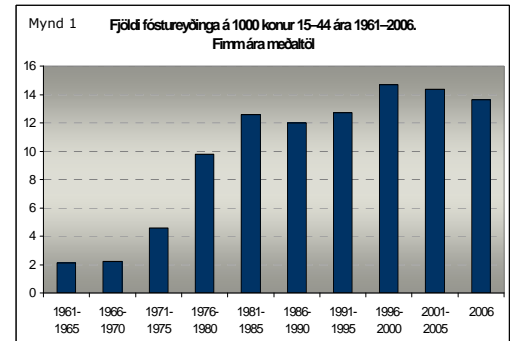
Við nánari skoðun á aldurssamsetningu þeirra sem fara í fóstureyðingu sést að fóstureyðingum meðal 19 ára og yngri hefur farið fækkandi síðustu ár. Hlutfall fóstureyðinga meðal 19 ára og yngri af heildarfjölda fóstureyðinga er nú um 19% (mynd 2) og hefur það ekki verið lægra eftir árið 1982.

Þessi lækkun hefur einkum verið rakin til tilkomu neyðargetnaðarvorna sem komu á markaðinn árið 1998 (mynd 3), svo og til öflugs fræðslu- og forvarnarstarfs.

### Ófrjósemisaðgerðir

Árið 2006 fóru 519 manns í ófrjósemis- aðgerðir, þar af 313 karlar og 206 konur. Það er nokkur fækkun frá árinu 2005, en ófrjósemisaðgerðum hefur farið fækkandi síðustu ár þær voru flestar tæplega 800 í lok síðustu aldar (sjá nánar í [töflu um ófrjósemisaðgerðir](#)).

Árið 2005 voru ófrjósemisaðgerðir í fyrsta skipti hlutfallslega fleiri hjá körlum en konum og jókst munurinn árið 2006. Fjöldi ófrjósemisaðgerða á hverjar 1000 konur á aldrinum 25 til 54 ára var þá 3,3 en 4,6 á hverja 1000 karla á sama aldri eins og sjá má á mynd 4.



Lilja Bjarklind Kjartansdóttir

## UMSAGNIR UM STARFSLEYFISUMSÓKNIR HEILBRIGÐISSTÉTTA Á ÁRINU 2007

*Frá og með  
1. apríl 2008 mun  
Landlæknisembættið  
veita öllum  
heilbrigðisstéttum  
starfsleyfi.*

*Fóstureyðingum  
meðal 19 ára og  
yngri hefur farið  
fækkandi síðustu ár  
og hefur hlutfall  
þeirra af  
heildarfjölda  
fóstureyðinga ekki  
verið lægra eftir  
árið 1982.*

Meðal verkefna Landlæknisembættisins hefur um langa hríð verið að veita heilbrigðisráðuneytinu umsagnir um starfsleyfisumsóknir tiltekinna heilbrigðisstétta. Á landinu eru starfandi 33 heilbrigðisstéttir, þ.e. stéttir sem njóta lögverndaðs starfsheitis og hafa til þessa þurft starfsleyfi heilbrigðisráðherra til að starfa. Að auki hefur ráðuneytinu verið skylt að leita umsagnar Landlæknisembættisins um starfsleyfisumsóknir 26 þessara stétta.

Landlæknisembættið fjallaði á árinu 2007 um 331 umsókn um starfsleyfi hjá 22 þeirra 26 heilbrigðisstétta sem embættið fær til umfjöllunar. Í töflunni hér til hliðar er listi yfir allar þessar 26 stéttir og sýndur fjöldi umsagna um starfsleyfisumsóknir í einstökum heilbrigðisstéttum árið 2007.

Umsóknir um starfsleyfi hjúkrunarfræðinga koma ekki til kasta embættisins að öðru leyti en því að yfirhjúkrunarfræðingur er jafnframt formaður Hjúkrunaráðs sem hefur þau mál með höndum. Fjallaði ráðið um 44 umsóknir um hjúkrunarleyfi erlendra hjúkrunarfræðinga og 11 um sérfræðileysi.

Frá og með 1. apríl næstkomandi mun Landlæknisembættið taka við hlutverki heilbrigðisráðuneytisins og veita öllum heilbrigðisstéttum starfsleyfi skv. [lögum um breytingu á ýmsum lögum vegna flutnings á útgáfu starfsleyfa til landlækni](#). Umsóknir um starfsleyfi heilbrigðisstétta verða alfarið afgreiddar hjá Landlæknisembættinu upp frá því, en umsóknarferlið sjálft verður að öðru leyti óbreytt.

### Umsagnir um starfsleyfis- umsóknir heilbrigðisstétta 2007

	Fjöldi umsagna
Almennir lækna	52
Áfengis- og vímuefnaráðgjafar	33
Fótaaðgerðafraeðingar	4
Geislafræðingar	6
Hnykkjar (Kírópraktorar)	1
Iðjubjálfar	13
Klínískir félagsráðgjafar	0
Lífeindafræðingar	16
Lyfjafræðingar	19
Lyfjatækna	9
Læknaítara	13
Matvælafræðingar	2
Náttúrufræðingar	2
Næringarfræðingar	8
Næringarráðgjafar	0
Næringarrekstrarfræðingar	0
Osteópatar	0
Sérfræðilækna	63
Sjónækjafræðingar	3
Sjúkraflutningamenn	31
Sjúkranuddara	6
Sjúkraþjálfara	31
Stoðtækjafræðingar	3
Talmeinafræðingar	3
Tannfræðingar	1
Tannlækninga	8
Tanntækna	4
<b>Samtals</b>	<b>331</b>

## MANNAFLI Í HEILBRIGÐISÞJÓNUSTU OG STARFSGREINASKRÁR

Aukning varð í stétt hjúkrunarfræðinga og lækna á tímabilinu 1997–2006 miðað við íbúafjölda. Fjöldi sjúkraþjálfara hefur hins vegar staðið nokkurn veginn í stað á meðan sjúkraliðum fækkaði hlutfallslega miðað við íbúafjölda. Á mynd 1, bls. 3, má sjá þróun á fjölda starfandi heilbrigðisstarfsmanna í fjórum stærstu heilbrigðisstéttunum miðað við íbúafjölda á 10 ára tímabili frá 1997 til 2006.

Á vef Landlæknisembættisins hefur upp-

fært [yfirlit yfir fjölda heilbrigðisstarfsmanna](#) verið birt. Í yfirlitinu er að finna tölur um fjölda í ýmsum heilbrigðisstéttum frá árinu 1981 fram til ársins 2006. Þessum tölum er safnað hjá Landlæknisembættinu á ári hverju og þær sendar í hina ýmsu alþjóðagagnagrunna svo og til Hagstofu Íslands. Í töflunni er að finna upplýsingar um fjölda starfandi einstaklinga í lok hvers árs, fjölda útskrifaðra nema og fjölda útgefinna starfsleyfa.

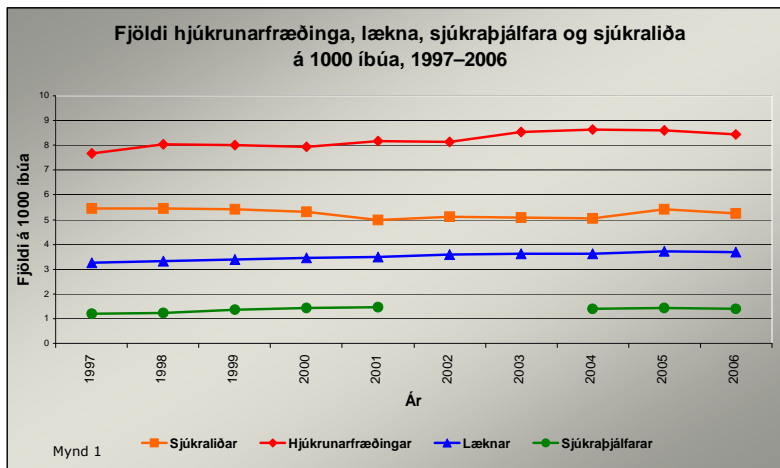
*Konum í lækna-stétt  
fjölga stöðugt  
og er áhrifa þeirrar  
fjölgunar farið að  
gæta í efri  
aldurshópum.*

### Starfsgreinaskrár

Starfsgreinaskrár Landlæknisembættisins geyma upplýsingar um þá einstaklinga sem fengið hafa starfsleyfi í viðkomandi starfsgrein. Fjórar slíkar skrár eru færðar hjá embættinu, Læknaskrá, Hjúkrunarfræðingaskrá, Ljós-mæðraskrá og Tannlæknaskrá. Embættið hefur í hyggju að fjölga þessum skráum.

Læknaskrá er elst þess-ara skráa og geymir margvíslegar upplýsingar. Meðal annars er þar að finna upplýsingar um aldur lækna, kyn, ríkisfang og sveitarfélag lögheimilis.

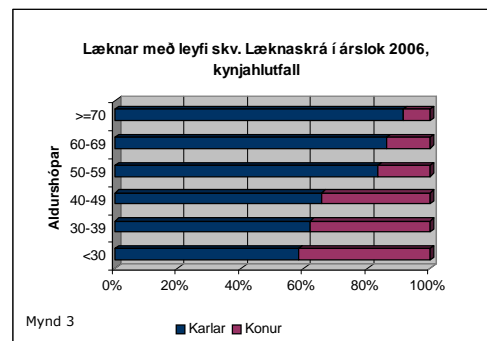
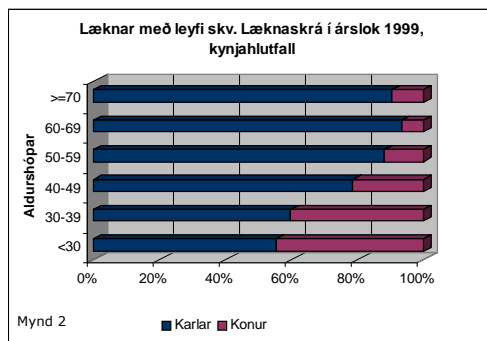
Sé litið á kynjaskiptingu lækna með starfsleyfi skv. skránni annars vegar árið 1999 (mynd 1) og hins vegar árið 2006



Ath. upplýsingar vantar þar sem eyður eru í línuritinu

(mynd 2) má sjá að karlar eru hlutfallslega fleiri en konur í öllum aldurshópum.

Hins vegar er greinilegt að konum í lækna-stétt fjölga stöðugt og er áhrifa þeirrar fjölgunar farið að gæta í efri aldurshópum. Árið 1999 voru konur t.d. 21% lækna í aldurshópnum 40–49 ára en þetta hlutfall var komið í 35% árið 2006. Þó ber að geta þess að konum hefur ekki fjölgað hlutfallslega í yngsta aldurshópnum á þessu tímabili heldur fækkað lítillega ef eitthvað er.



Svanhildur Þorsteinsdóttir