

Útgáfa 5.0
01.10.2022

VIÐBRAGÐSÁÆTLUN
ALMANNAVARNA

Flugslysaáætlun fyrir Akureyrarflugvöll



Ríkislögreglustjóri
Lögreglustjórinn á Norðurlandi eystra
Almannavarnanefnd í umdæmi LSNE
Isavia

Flugslysaáætlun fyrir Akureyrarflugvöll

**Unnin af lögreglustjóranum á
Norðurlandi eystra, Isavia og
ríkislögreglustjóra**

**Athugasemdir við áætlunina skal senda
til almannavarnadeildar
ríkislögreglustjóra í netfangið
almannavarnir@logreglan.is**

Ljósmynd á forsíðu: Hörður Geirsson

EFNISYFIRLIT - KAFLASTKIPTI

1	Inngangur	6
2	Staðhættir	7
3	Skilgreiningar	9
3.1	Virkjun	9
3.2	ÓVISSUSTIG	9
3.3	HÆTTUSTIG	9
3.4	NEYÐARSTIG	9
3.5	NEYÐARSTIG - SJÓR	10
3.6	Afboðun	10
3.7	Tengsl FFA og NVF	10
3.8	Skammstafanir	11
4	Boðun	12
4.1	Óvissustig	13
4.2	Hættustig	14
4.3	Neyðarstig	15
4.4	Neyðarstig – SJÓR	16
5	Stjórnkerfi	17
5.1	Grunneiningar, hlutverk og tengingar stjórnkerfisins	17
5.2	Aðgerðastjórn	18
5.3	Verkþáttaskipurit fyrir aðgerðastjórn	19
5.4	Vettvangsstjórn	20
5.5	Verkþáttastjórar	21
5.6	Verkþáttaskipurit fyrir vettvangsstjórn	22
5.7	Samhæfingarstöðin	23
5.8	Flugvallarstjóri	23
5.9	Fjölmiðlar	23
5.10	Rannsókn vettvangs	24
5.11	Loftbrú	24
6	Starfssvæði	25
6.1	Móttökustaður (MÓT)	26
6.2	Biðsvæði á vettvangi (BH, BF og BTB)	27
6.3	Slysstaður og næsta nágrenni (SLY)	28
6.4	Söfnunarsvæði slasaðra (SSS)	29
6.5	Söfnunarsvæði látinna (SSL)	30
6.6	Gæslustörf á vettvangi	31
6.7	Fjöldahjálparstöð (FHS)	32
6.8	Söfnunarsvæði aðstandenda (SSA)	33
6.9	Talning/Skráning	34

7	Flugslys á sjó.....	35
7.1	Inngangur	35
7.2	Staðhættir	35
7.3	Skilgreiningar	35
7.4	Boðun	35
7.5	Stjórnun	35
7.6	Fjarlægð frá landi eykst.	36
7.7	Fjarskipti	36
7.8	Starfssvæði í landi	36
7.9	Röð aðgerða	37
8	Verkefni viðbragðsaðila	38
8.1	Flugturninn á Akureyri	39
8.2	Flugstjórnarmiðstöðin í Reykjavík - aðalvarðstjóri	43
8.3	Neyðarlínan	45
8.4	Fjarskiptamiðstöð ríkislögreglustjóra FMR.....	46
8.5	Samhæfingarstöðin SST	47
8.6	Flugvallarþjónusta Isavia á Akureyri	48
8.7	Starfsfólk flugfélaga, veitingasölu og húsvörður í flugstöð	51
8.8	Aðgerðastjórn.....	53
8.9	Lögreglan Norðurlandi eystra á Akureyri.....	55
8.10	Lögreglan Norðurlandi eystra á Húsavík, Dalvík og Fjallabyggð.....	56
8.11	Slökkvilið Akureyrar	57
8.12	Sjúkrahúsið á Akureyri	58
8.13	Heilsugæsla Norðurlands á Akureyri.....	59
8.14	Svæðisstjórn björgunarsveita svæði 11.....	60
8.15	Björgunarsveitir í Eyjafirði, svæði 11	61
8.16	Sjúkarbíll Dalvík.....	62
8.17	Rauði krossinn á Íslandi.....	63
8.18	Lóðsinn á Akureyri	64
8.19	Landspítalinn.....	65
8.20	Samráðshópur um áfallhjálp í lögregluumdæminu.....	66
8.21	Landhelgisgæslan.....	67
9	Skipulag fjarskipta	68
9.1	Grunnskipulag fjarskipta.....	68
9.2	Grunnskipulag fjarskipta sjó.....	69
10	Kort.....	70
11	Dreifingarlisti.....	72
12	Breytinga saga.....	73
13	Viðaukar.....	74

13.1	Skipulag SSS, uppdráttur.....	74
13.2	Yfirlitsmynd af SAK.....	76
13.3	Talningablað.....	77

1 INNGANGUR

Flugslysaáætlun þessari er ætlað að segja fyrir um skipulag og stjórn aðgerða í kjölfar flugslyss á eða við Akureyrarflugvöll. Áætlunin er unnin af almannavarnadeild Ríkislögreglustjóra og Isavia í samvinnu við almannavarnanefnd í umdæmi lögreglustjórans á Norðurlandi eystra. Einnig voru allir viðbragðsaðilar og aðrir, sem nefndir eru í áætluninni, hafðir með í ráðum.

Áætlunin styðst við lög um almannavarnir nr. 82/2008, 132 grein laga um loftferðir nr. 60/1998 og 6. grein lögreglulaga nr. 90/1996.

Markmið áætlunarinnar eru að tryggja skipulögð viðbrögð við flugslysum á eða við Akureyrarflugvöll og stefnir að því að þolendum slíks óhapps berist öll nauðsynleg aðstoð á sem skemmstum tíma.

Flugslysaáætlun þessari er ætlað að vera til leiðbeiningar um fyrstu viðbrögð, en felur ekki í sér endanleg fyrirmæli. Þannig getur lögreglustjóri ákveðið breytta starfstilhögun með tilliti til ástands og aðstæðna hverju sinni.

Lögreglustjórinn á Norðurlandi eystra, í samvinnu við almannavarnadeild Ríkislögreglustjórans og ISAVIA, ber ábyrgð á virkni áætlunarinnar. Ofangreindir aðilar vinna saman að uppfærslum og lagfæringum áætlunarinnar en ritstjórn þess er á ábyrgð almannavarnadeildar. Áætlunin skal endurskoðuð á fjögura ára fresti. Boðunarlista hjá Neyðarlínunni vegna áætlunarinnar skal uppfæra eins oft og þörf krefur og a.m.k. árlega.

Á sama hátt skal Lögreglustjórinn á Norðurlandi eystra, í samvinnu við almannavarnadeild Ríkislögreglustjórans og ISAVIA, beita sér fyrir því að allir þættir áætlunarinnar séu æfðir í kjölfar endurskoðunar á fjögura ára fresti. Einnig skal hann stuðla að reglubundnum æfingum einstakra verkþátta.

Allir þeir sem tengjast áætluninni skulu taka saman verkáætlun um það hvernig þeir leysa tæknilega verkefni sem þeim eru falin og skila slíkri áætlun til lögreglustjórans á Norðurlandi eystra.

Þessi áætlun miðast við verkþáttaskipun SÁBF, vegna aðgerða á slysavettvangi, gefið út af Almannaörnum ríkisins í samstarfi við Landlækni, Ríkislögreglustjóra, Brunamálastofnun, Slysavarnafélagið Landsbjörg og Rauða Krossinum á Íslandi.

Flugslysaáætlunin tekur þegar gildi.

01.10.2022

Rafræn undirritun

05.12.2022

Ríkislögreglustjóri
Lögreglustjórinn á Norðurlandi eystra
Almannavarnir í umdæmi LSNE
Isavia

2 STAÐHÆTTIR

Staðsetning flugvallar

Akureyrarflugvöllur (BIAR) er staðsettur í botni Eyjafjarðar sem er u.þ.b. 65 kílómetra langur og suður frá vellinum er u.þ.b. 40 kílómetra langur dalur sem beygir til suðvesturs um 7 km innan við flugvöllinn.

Flugvallarsvæði:

Völlurinn er byggður á landfyllingu við ósa Eyjafjarðarar og er um það bil þrjá kílómetra í suður frá miðbæ Akureyrar

Sjávargrynningar liggja að norður- og vesturhluta vallarins en Eyjafjarðará rennur meðfram austurhluta hans.

Flugbraut:

Ein flugbraut.

Lendingaráttir **01** og **19**. Þessar tölur standa fyrir misvísandi (segulátt) landingarstefnu flugvélar það er, 01 er u.þ.b. 10° og 19 u.þ.b. 190°.

<i>Lengd:</i>	<i>Heildarlengd með öryggissvæðum er 2700 metrar.</i>
<i>Breidd:</i>	<i>45 metra.</i>
<i>Öryggissvæði:</i>	<i>60 metrar á hvorum enda að viðbættu 90 metra endaöryggissvæði (RESA). Malbikaðar axlir eru 7,5 metrar hvorum megin brautar og síðan er 45 metra öryggissvæði þar utan við meðfram allri brautinni.</i>
<i>Meðalhæð:</i>	<i>Meðalhæð vallarins er 2,31 metri yfir sjávarmáli á meðalstórstraumsfjöru.</i>
<i>Hnattstaða:</i>	<i>Hnattstaða miðju brautar er 65°39'31''N / 018°04'20''W.</i>
<i>Yfirborðsefni:</i>	<i>Malbik (PCN 45).</i>
<i>Akbrautir:</i>	<i>Engar akbrautir flugvéla eru við flugbrautina, nema innkeyrsla inn á flughlað.</i>
<i>Ljós:</i>	<i>Þröskuldsljós, blossaljós, aðflugshallaljós, aðflugsljós, aðflugsljós eltandi, brautarljós, endaljós, akbrautarljósog kantljós.</i>

Aðflug:

Aðflug úr suðri er niður eftir Eyjafjarðardalnum.

Aðflug úr norðri er inn eftir firðinum og áfram yfir austasta hluta Oddeyrarinnar (Oddeyrartanga).

Mannvirki:

Öll mannvirki við Akureyrarflugvöll eru staðsett vestan flugbrautar nema radarhús og aðflugshallasendishús sem eru að austanverðu. Einnig er stefnusendishús norðaustan við flugbrautarenda 19. Við flughlað stendur flugstöðvarbyggingin en rétt norðan hennar er eldsneytisafgreiðsla. Skammt sunnan flugstöðvar er vélageymsla, aðsetur flugvallarþjónustu, sandgeymsla, stór flugskýli og Flugsafn Íslands. Vestan við þessar byggingar eru einkaflugskýli og flugskóli.

Akbrautir, vegir, slóðar:

Ein megin leið liggur að Akureyrarflugvelli. Er það vegur sem liggur frá Eyjafjarðarbraut inn að flugstöðvarbyggingu og bílastæðum.

Þaðan liggja tvær ökuleiðir inn á völlinn. Önnur í gegnum hlið norðan flugstöðvarbyggingar en hin sunnan hennar um hlið við fraktafgræiðslu.

Þá liggur vegur af Eyjafjarðarbraut að flugsafni, skrifstofum Norlandair og inn á flugvöllinn í gegnum hlið við flugvallarþjónustu að vélageymslum ISAVIA, flugskólum og flugskóla. Þaðan er hægt að komast inn á flugsvæði í gegnum geislahlið.

Einnig liggur vegur þvert yfir, fyrir sunnan völlinn að brú yfir vestustu kvísl Eyjafjarðarár, og vegstubbur af honum inn á syðsta hluta vallarsvæðisins. Þannig má nálgast suðurhluta vallarins úr tveimur áttum.

Flugumferð:

Áætlunarflug eru tíð og eru þau einkum stunduð með 76 sæta Bombardier Q400 vélum. Innanlandsfarþegar eru um 180.000 á ári um flugvöllinn. Millilandafarþegar eru um 20.000 Hreyfingar á vellinum árlega eru um 15.000. Völlurinn er miðstöð sjúkraflugs á landinu og mikið er um leigu- og einkaflug. Völlurinn er varaflugvöllur fyrir Keflavíkflugvöll vegna millilandaflugs. Um völlinn fer einnig reglulegt millilandaflug til ýmissa staða í evrópu með 150 – 190 sæta flugvélum. Þá er einnig mikið um leigu, einka og kennsluflug.

Þjónustutími:

Þjónustutími er frá kl. 07:00 til 23:00 auk útkallsþjónustu í sératvikum. Öryggisvarsla er allan sólarhringinn.

Öryggismál:

Völlurinn er í slökkviflokki CAT 6 og hækkalegur í CAT 7 með stuttum fyrirvara.

Á vellinum er björgunarbúnaður samkvæmt kröfum s.s. slökkvibíreið, fjölfar, börur, teppi og skyndihjálparbúnaður.

Millilandaflug

Flugvöllurinn þjónar hlutverki sem varaflugvöllur fyrir vélar í millilandaflugi.

3 SKILGREININGAR

3.1 Virkjun

Flugslysaáætlunina er hægt að virkja á þremur ólíkum háskastigum. Ákvörðun um virkjun er tekin af flugumferðastjóra í flugturni. Þannig tilkynnir flugumferðarstjóri í flugturni Neyðarlínunni um á hvaða stig skuli virkja áætlunina. Þeir sem heimild hafa til að virkja áætlunina að höfðu samráði við flugturn á Akureyrarflugvelli eru:

- Flugturninn á Akureyrarflugvelli
- Lögreglan á Norðurlandi eystra
- Flugstjórnarmiðstöðin í Reykjavík
- Almannaþingardeild ríkislögreglustjóra

Þegar FFA hefur verið virkjuð eru aðgerðir undir stjórn aðgerðastjórnar. Aðgerðastjórn metur hvort þörf er á að boða fleiri aðila til starfa.

3.2 ÓVISSUSTIG

Skilgreining:

Ástand þar sem óvissa ríkir um öryggi loftfars og þeirra sem í því eru.

3.3 HÆTTUSTIG

Skilgreining:

Ástand þar sem ótti ríkir um öryggi loftfars og þeirra sem í því eru.

3.4 NEYÐARSTIG

Skilgreining:

Ástand þar sem vitað er að loftfar er í alvarlegri, yfirvofandi hættu og þeir sem í því eru þarfnast tafarlausrar aðstoðar. T.d. flugslys á landi.

3.5 NEYÐARSTIG - SJÓR

Skilgreining:

Ástand þar sem vitað er að loftfar er í alvarlegri, yfirvofandi hættu og þeir sem í því eru þarfnast tafarlausrar aðstoðar. T.d. flugslys á sjó.

3.6 Afboðun

Aðgerðastjórn tilkynnir afboðun og breytingar á almannavarnastigi til Neyðarlínu sem sér um framkvæmd hennar og sendir tilkynningu þar um. Aðgerðastjórn tilkynnir auk þess um afboðun á TETRA til þeirra viðbragðsaðila sem hafa verið virkjaðir.

3.7 Tengsl FFA og NVF

Þegar um sprengjuhótun eða flugrán er að ræða á Akureyrarflugvelli og NVF er virkjuð tekur aðgerðarstjóri ákvörðun um virkjun FFA. Ef sprengja springur eða aðrar orsakir leiða til þess að viðkomandi loftfar brotlendir, tekur neyðarstig FFA þegar gildi og aðgerðastjórn vegna flugslysa á Akureyrarflugvelli tekur við yfirstjórn aðgerða.

3.8 Skammstafanir

AHS	Aðhlyningarstjóri
AST	Aðgerðastjórn /-stjóri
AVN/Av-nefnd	Almannavarnanefnd
BF	Biðsvæði flutningstækja
BH	Biðsvæði hjálparliðs
BTB	Biðsvæði tækja og búnaðar
ETA	Áætlaður komutími (Estimated Time of Arrival)
ETD	Áætlaður brottfarartími (Estimated Time of Departure)
F	Verkþátturinn Flutningar
FFA	Flugslysaáætlun fyrir Akureyrarflugvöll
FSA	Sjúkrahúsið á Akureyri
G	Verkþátturinn Gæslustörf
IL	Innri lokun
Isavia	Isavia, rekstraraðili flugvalla og flugleiðsöguþjónustu á Íslandi
JRCC	Stjórnstöð sjóbjörgunar (Joint Rescue Coordination Centre)
L og B	Verkþátturinn Leit og björgun
LSH	Landspítali Háskólasjúkrahús
LÞ	Lendingarsvæði fyrir þyrlur
Mhz	Megahertz
MÓT	Móttökustaður fyrir bjargir
NVF	Neyðaráætlun vegna flugverndar
OSC	Vettvangsstjóri sjór (ON scene coordinator)
RKÍ	Rauði krossinn á Íslandi
RNSA	Rannsóknarnefnd samgönguslysa
S og F	Verkþátturinn Sjúkra- og fjöldahjálp
SAK	Sjúkrahúsið á Akureyri
SÁBF	Stjórnun-Áætlun-Bjargir-Framkvæmd – verkþáttaskipturit fyrir AST og VST
SLY	Slysstaður / slysavettvangur
SSA	Söfnunarsvæði aðstandenda
SSL	Söfnunarsvæði látinna
SSS	Söfnunarsvæði slasaðra
SST	Samhæfingarstöðin
TWR	Flugturn
VHF	Very High Frequency
VST	Vettvangsstjórn / -stjóri
VPS	Verkþáttastjórar
YL	Ytri lokun

4 BOÐUN

Eftirtaldir boða þá, sem verkskyldur hafa, til starfa:

Starfsmaður í flugturninum á Akureyri gerir eftirfarandi aðilum viðvart:

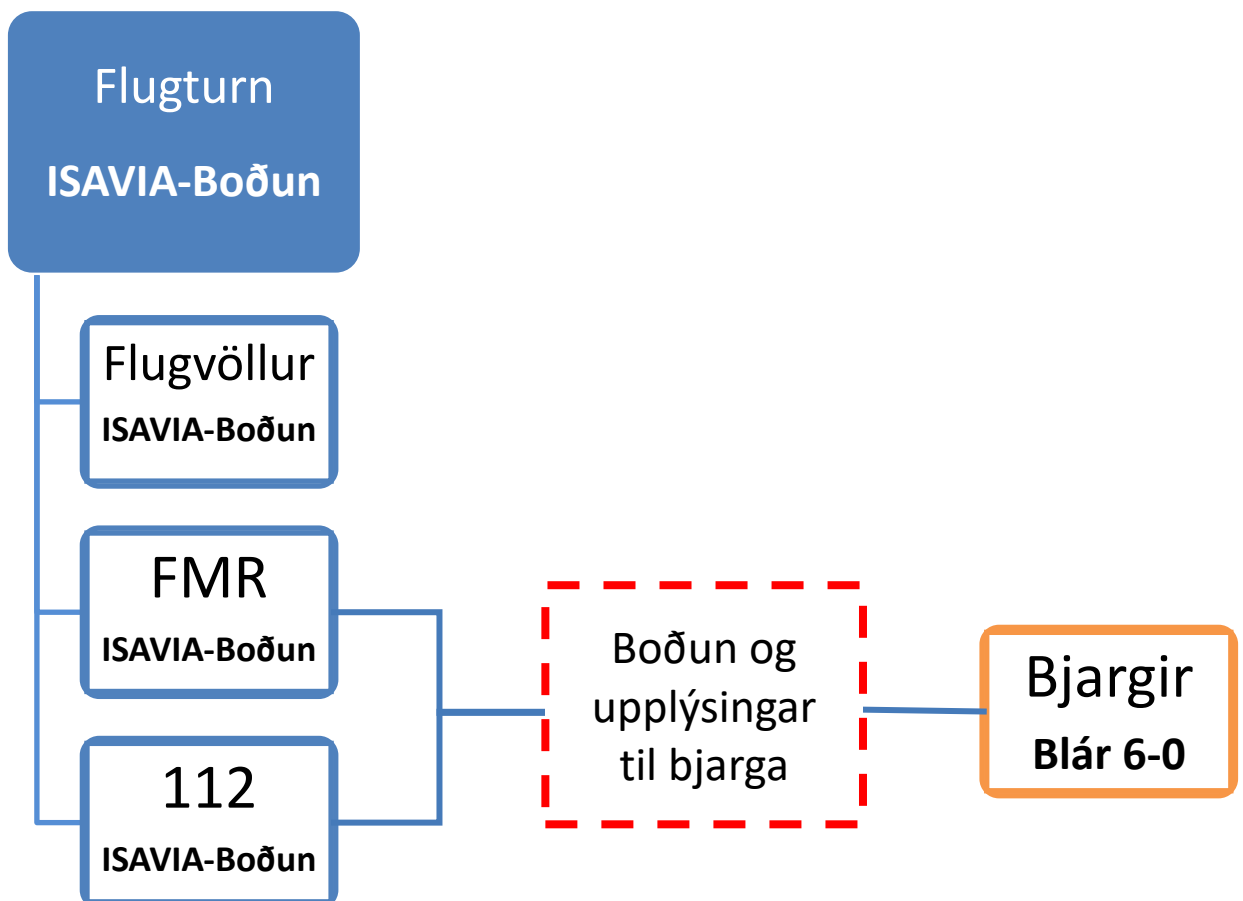
Flugturn boðar með TETRA (auk þess flugvallarstafsmenn með TETRA)

- Starfsmenn flugvallar
- Fjarskiptamiðstöð ríkislögreglustjóra
- Neyðarlínuna

með TETRA á ISAVIA-Boðun og tilkynnir um virkjun:

- **ÓVISSUSTIG, HÆTTUSTIG, NEYÐARSTIG eða NEYÐARSTIG-SJÓR**
- **líklega staðsetningu** atburðar í hnitum skv. korti.
- Auk þess veitir hann eftir föngum upplýsingar um atburðinn (sjá nánar kafla 8).

Neyðarlínan/FMR tryggja boðun og koma upplýsingum til bjarga á leið á vettvang á TETRA **talhóp Blár 6-0**



4.1 Óvissustig

Neyðarlína 112 boðar með SMS: Óvissustig Akureyrarflugvöllur

Aðgerðastjórn ALNEY – hópur 1
Almannavarnadeild – bakvakt
Flugturn Akureyri - Hringt
FMR – vegna boðunaráætlana
HSN – Viðbragðsstjórn Akureyri
Isavia – höfuðstöðvar – öll flugtengd atvik
Isavia Flugvallarþjónusta á Akureyri - Hópur 1
Landhelgisgæslan - EOD
Landhelgisgæslan – útkallslið
LSNE – neyðarsímar varðstjóra Akureyri
LSNE - yfirstjórn
Rannsóknarnefnd samgönguslysa
SAk – Viðbragðsstjórn
Samgöngustofa – flugslys
Slökkvilið Akureyrar – yfirmenn
Slökkvilið Þingeyjarsveit - yfirmenn

Í kafla 8 eru tilgreind hlutverk hvers aðila í áætluninni.

4.2 Hættustig

Neyðarlína 112 boðar með SMS: Hættustig – Akureyrarflugvöllur

Aðgerðastjórn ALNEY – hópur 1
Almannavarnadeild - Áhöfn SST hópur 1 og 2 / Samráðshópur áfallahjálpar í SST
Björgunarsveitin Dalbjörg, Eyjafjarðarsveit
Björgunarsveitin Strákar, Siglufirði
Björgunarsveitin Tindur, Ólafsfirði
Björgunarsveitin Týr, Svalbarðseyri
Björgunarsveitin Ægir, Grenivík
Björgunarsveitinn Dalvík
FMR - boðunaráætlanir
Hópslysanevnd kirkjunnar
HSN - viðbragðsstjórn
Isavia Flugvallarþjónusta á Akureyri – Hópur 1 og 2 (Flugturninn á Akureyri)
Isavia höfuðstöðvar – öll flugtengd atvik
Landhelgisgæslan – EOD / útkallslið
Landsbjörg – skrifstofa
Lóðsinn á Akureyri/Hafnarstjóri
LSNE – Allir starfsmenn Akureyri / yfirstjórn
Prestar, Eyjafirði og Þingeyjar, Akureyrarflugvöllur
Rannsóknarnefnd Samgönguslysa – flugslysasvið
RKÍ - - Neyðarnefnd og aðgerðastjórn Eyjafjarðar
RKÍ - Dalvík
SAk – Viðbragðsstjórn / Hópslys
Samgöngustofa - Flugslys
Slökkvilið Akureyrar – stórt útkall / yfirstjórn
Slökkvilið Þingeyjasveit – yfirmenn
Súlur, björgunarsveitin á Akureyri - Allir
Svæðisstjórn björgunarsveita – svæði 11

Í kafla 8 eru tilgreind hlutverk hvers aðila í áætluninni.

4.3 Neyðarstig

Neyðarlína 112 boðar með SMS: Neyðarstig – Akureyrarflugvöllur

Aðgerðastjórn ALNEY – hópur 1
Almannavarnadeild - Áhöfn SST hópur 1 og 2 / Samráðshópur áfallahjálpar í SST
Björgunarsveitin Dalbjörg, Eyjafjarðarsveit
Björgunarsveitin Strákar, Siglufirði
Björgunarsveitin Tindur, Ólafsfirði
Björgunarsveitin Týr, SValbarðseyri
Björgunarsveitin Ægir, Grenivík
Björgunarsveitinn Dalvík
FMR – boðunaráætlanir / ID-nefnd
Hópslysanevnd kirkjunnar
HSN - viðbragðsstjórn
Isavia Flugvallarþjónusta á Akureyri – Flugturn, hópur 1 og 2
Isavia höfuðstöðvar – öll flugtengd atvik
Landhelgisgæslan – EOD / útkallslið
Landsbjörg – Landsstjórn / skrifstofa
Lóðsinn á Akureyri/Hafnarstjóri
LRH – AST, áhöfn LRH
LSH Fossvogi – bráðasvið stjórnendur
LSNE – Allir starfsmenn Akureyri / yfirstjórn / Dalvík / Fjallabyggð / vaksími Húsavík
LSNE - Rannsóknardeild
Prestar, Eyjafirði og Þingeyjar, Akureyrarflugvöllur
Rannsóknarnefnd Samgönguslysa – flugslysasvið
RKÍ - Dalvík
RKÍ - Neyðarnefnd og aðgerðastjórn Eyjafjarðar
RKÍ – Stórslysaþing Eyjafirði
SAk – Viðbragðsstjórn / Hópslys
Samgöngustofa - Flugslys
Sjúkaflutningar - Dalvík
Slökkvilið Akureyrar – stórt útkall / yfirstjórn
Slökkvilið Grenivíkur
Slökkvilið Þingeyjasveit – yfirmenn
Súlur, björgunarsveitin á Akureyri - Allir
Svæðisstjórn björgunarsveita – svæði 11

Í kafla 8 eru tilgreind hlutverk hvers aðila í áætluninni.

4.4 Neyðarstig – SJÓR

Neyðarlína 112 boðar með SMS: Neyðarstig – Sjór – Akureyrarflugvöllur

Aðgerðastjórn ALNEY – hópur 1
Almannavarnadeild - Áhöfn SST hópur 1 og 2 / Samráðshópur áfallahjálpar í SST
Björgunarsveitin Dalbjörg, Eyjafjarðarsveit
Björgunarsveitin Strákar, Siglufirði
Björgunarsveitin Tindur, Ólafsfirði
Björgunarsveitin Týr, SValbarðseyri
Björgunarsveitin Ægir, Grenivík
Björgunarsveitinn Dalvík
FMR – boðunaráætlanir / ID-nefnd
Hópslysanevnd kirkjunnar
HSN - viðbragðsstjórn
Isavia Flugvallarþjónusta á Akureyri – Flugturn, hópur 1 og 2
Isavia höfuðstöðvar – öll flugtengd atvik
Landhelgisgæslan – EOD / útkallslið
Landsbjörg – Landsstjórn / skrifstofa
Lóðsinn á Akureyri/Hafnarstjóri
LRH – AST, áhöfn LRH
LSH Fossvogi – bráðasvið stjórnendur
LSNE – Allir starfsmenn Akureyri / yfirstjórn
LSNE - Rannsóknardeild
Prestar, Eyjafirði og Þingeyjar, Akureyrarflugvöllur
Rannsóknarnefnd Samgönguslysa – flugslysasvið
RKÍ - Dalvík
RKÍ - Neyðarnefnd og aðgerðastjórn Eyjafjarðar
RKÍ – Stórslysaþing Eyjafirði
SAk – Viðbragðsstjórn / Hópslys
Samgöngustofa - Flugslys
Sjúkaflutningar - Dalvík
Slökkvilið Akureyrar – stórt útkall / yfirstjórn
Súlur, björgunarsveitin á Akureyri - Allir
Svæðisstjórn björgunarsveita – svæði 11

Í kafla 8 eru tilgreind hlutverk hvers aðila í áætluninni.

5 STJÓRNKERFI

5.1 Grunneiningar, hlutverk og tengingar stjórnkerfisins

Aðgerðastjórn

AST

Hlutverk:

Yfirstjórn og samhæfing aðgerða innan umdæmis

Bakland vettvangsstjórnar

Tenging við viðbragðsaðila:

Allar starfseiningar innan umdæmis sem eru ekki starfandi á vettvangi

Samhæfingarstöðin

SST

Hlutverk:

Yfirstjórn á aðstoð milli umdæma og aðstoð ríkisstofnana

Flutningur slasaðra milli umdæma

Bakland aðgerðastjórnar

Samhæfing á landsvísu

Tenging við viðbragðsaðila:

Allar bjargir á landinu sem eru starfandi utan umdæmis áfallsins

Ríkisstofnanir

Erlendar bjargir

Vettvangsstjórn

VST

Hlutverk:

Yfirstjórn og samhæfing aðgerða á vettvangi

Bakland verkþáttastjóra

Tenging við viðbragðsaðila:

Allar starfseiningar

við störf á vettvangi

Björgunarstjóri

Aðhlyningarstjóri

Gæslustjóri

Flutningastjóri

Undirstjórnandi

Undirstjórnandi

Undirstjórnandi

Undirstjórnandi

Stjórnandi svæðis

Viðbragðssveit

Stjórnandi svæðis

Stjórnandi MÓT

Stjórnandi verkefnis

Fjarskiptamaður

Stjórnandi talningar

Stjórnandi Biðsvæðis

Birgðarstjóri

5.2 Aðgerðastjórn

Yfirstjórn aðgerða samkvæmt flugslysaáætluninni er á ábyrgð lögreglustjórans á Norðurlandi eystra sem getur skipað aðgerðastjórn í samvinnu við almannavarnanefnd.

Aðgerðastjórn er að jafnaði þannig skipuð:

- Lögreglustjórinn á Norðurlandi eystra eða sá sem hann tilnefnir, **AÐGERÐASTJÓRI**.
- Fulltrúi lögreglunnar
- Fulltrúi Slökkviliðs Akureyrar
- Fulltrúi Heilsugæslunnar á Akureyri
- Fulltrúi SAK
- Fulltrúi Svæðisstjórnar björgunarsveita, svæði 11
- Fulltrúi RKÍ
- Fulltrúi ISAVIA
- Fulltrúi hagsmunaaðila (Flugrekandenda / skipafélaga / flutningsaðila / sveitarfélaga o.fl. eftir atvikum)

Aðgerðastjórn skal huga að starfsliði til að sinna eftirtöldum verkefnum:

- Símsvörun
- Skráningum og almennri ritvinnslu og meðferð upplýsinga
- Fjarskiptum

Helstu hlutverk aðgerðastjórnar:

- Stjórn og samræming heildaraðgerða innan aðgerðasvæðisins
- Virkjun starfseininga innan umdæmis
- Yfirstjórn og bakland vettvangsstjórnar
- Tryggja samskipti við SST
- Tryggja samskipti við heilbrigðisstofnanir í umdæmi
- Tryggja samskipti við Rauða krossinn á Íslandi
- Tryggja samskipti við flugvöll og flugturn
- Tryggja samskipti við fjölmiðla í samráði við hlutaðeigandi aðila (sjá kafla 5.9 fjölmiðlar)
- Tryggja að farþegalisti sé réttur áður en hann er gefinn út
- Tryggja flutningstæki (strætó, rútur) vegna farþega (græna) frá SSS á SAK
- Yfirfæra vettvanginn til Rannsóknarnefndar samgönguslysa

Aðsetur aðgerðastjórnar:

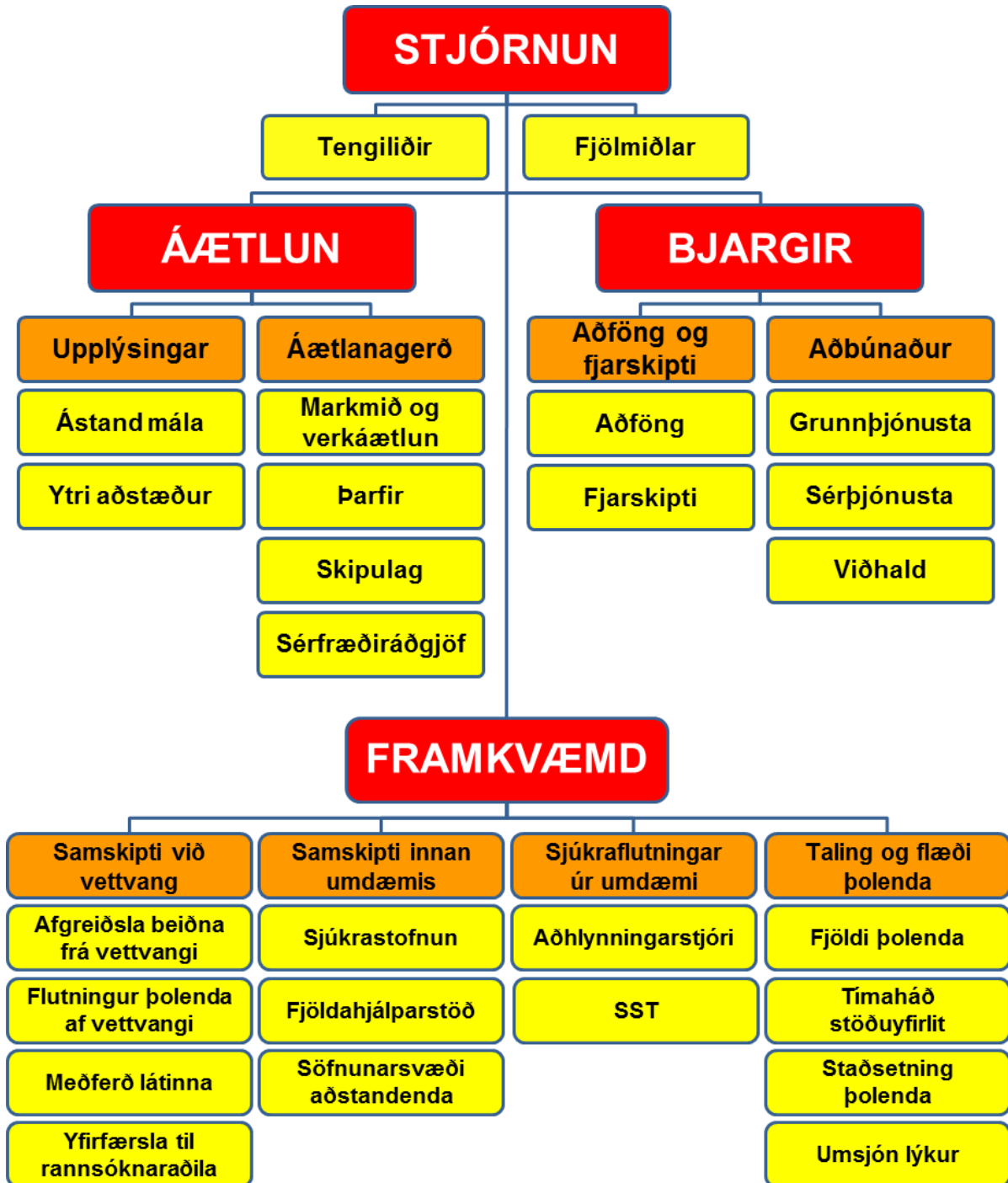
Aðalaðsetur:

AST, Hjalteyrargata 12, Akureyri

Varaaðsetur:

Lögreglustöðin á Akureyri

5.3 Verkbáttaskipurit fyrir aðgerðastjórn



Aðgerðastjóri ákveður verkaskiptingu innan aðgerðastjórnar. Aðgerðastjóri getur breytt verkaskiptingu ef hann telur þörf á.

5.4 Vettvangsstjórn

Heildarstjórn aðgerða á vettvangi samkvæmt flugslysaáætluninni er í höndum vettvangsstjóra í umboði lögreglustjóra. Vettvangsstjóri kemur að jafnaði úr röðum lögreglunnar. Hann skal hafa þjálfun og reynslu af vettvangsstjórn, sé þess kostur.

Vettvangsstjórn vegna flugslyss á eða við Akureyrarflugvöll er skipuð fulltrúum frá:

- Lögreglunni
- Slökkviliði Akureyrar
- Svæðisstjórn björgunarsveita á svæði 11
- Isavia

Vettvangsstjóri skal dreifa verkefnum á meðal aðila innan vettvangsstjórnar eftir aðstæðum hverju sinni.

Vettvangsstjórn skal skipa fólk í skráningu, fjarskipti og önnur störf eftir þörfum.

Mikilvæg verkefni vettvangsstjórnar:

- Heildarstjórn og samhæfing aðgerða á vettvangi í samræmi við verkþáttaskipunirnið SÁBF skv. umboði lögreglustjóra
- Vinna heildarskipulag fyrir vettvang, svo sem staðsetningu SSS, biðsvæða og lokana í samráði við verkþáttastjóra.
- Styðja verkþáttastjóra í þeirra störfum
- Fylgjast með nýtingu bjarga og aðstoðar við ráðstöfun og tilfærslu þeirra.
- Sá sem er skipaður í *Framkvæmd* skal vera í fjarskiptasambandi við verkþáttastjórana (sjá næsta kafla)
- Skipulagning fjarskipta á vettvangi
- Að tryggja fjarskipti við aðgerðastjórn

Aðsetur vettvangsstjórnar:

Aðalaðsetur: Færanlegur stjórnstöðvarbíll

Varaaðsetur: Flugvallarþjónustu annarri hæð vélageymslu

Merkja skal vettvangsstjórnarbil tryggilega með segulmerki eða fána: VST



5.5 Verkpáttastjórar

Á hverju starfssvæði og við hvern verkpátt starfa margar verkeiningar eða starfsstéttir. Nauðsynlegt er að samhæfa störf þeirra og er það hlutverk verkpáttastjóranna en þeir eru millistjórnendur sem stýra og samhæfa verkþætti á vettvangi í umboði vettvangsstjóra.

Verkpáttastjórar	Aðilar sem skipa verkpáttastjóra	Vinnusvæði
Björgunarstjóri	Slökkvilið Akureyrar	Við slysstað
Aðhlyningarstjóri	Sjúkrahúsið á Akureyri	Við söfnunarsvæðin
Gæslustjóri	Lögreglan	Hreyfanlegur eftir þörfum
Flutningastjóri	Svæðisstjórn björgunarsveita	Hreyfanlegur eftir þörfum

Fyrstu verk allra verkpáttastjóra eru að:

- Hafa samband við vettvangsstjórn og fá fyrirmæli.
- Fá yfirsýn yfir bjargir (mannskap og tæki) sem koma og meta hvort þær nægja.
- Skipa undirstjórnendur og útteila verkefnum.

Björgunarstjóri stjórnar og samhæfir starfsemi í eða við flugvélarflak, þ.á.m. slökkvistörf, björgun úr flaki, burð þolenda frá flaki að bráðaflokkunarsvæði og bráðaflokkun. Verkefni Björgunarstjóra eru:

- **Leit:** Finna og staðsetja þolendur
- **Bráðaflokkun:** Forgangsráða áður en flutt er frá innri lokun.
- **Björgun:** Úr lokuðum rýmum, undan fargi eða öðrum stað. Björgun þolenda og stjórnun flutnings þeirra af slysavettvang.
- **Slökkvistarf:** Stöðva eða hindra útbreiðslu elds.
- **Viðbrögð við mengun:** Hindra útbreiðslu / hreinsa upp.

Aðhlyningarstjóri stjórnar og samhæfir starfsemi á söfnunarsvæði slasaðra. Fyrsta verk aðhlyningarstjóra er að undirbúa móttöku á þolendum frá slysstað. Verkefni Aðhlyningarstjóra:

- **Áverkamat:** Með tilliti til flutnings. Hreyfanlegt. Greina ástand og skrá þolendur.
- **Meðferð:** Til að tryggja öryggi þolenda, veita þá umönnun sem möguleg er fram að og við flutning.
- **Forgangsröðun:** Hverja á að flytja, hvert, hvenær, með hverskonar tæki og hvaða meðferð á að veita.

Gæslustjóri stjórnar og samhæfir umferðarstjórn á vettvangi og verndun og gæslu allra starfssvæða á vettvangi. Verkefni Gæslustjóra:

- **Lokun svæða:** Innri lokun, slysstaður og hættusvæði, Ytri lokun, vettvangurinn.
- **Verndun svæða:** Vettvangur og einstök starfssvæði, verndun látinna, verndun rannsóknarvettvangs, gæsla á lendingarsvæðum, verndun á öðrum starfssvæðum.
- **Umferðarskipulag:** Skipulag umferðar innan innri lokunar, lokanir, almenn umferð og umferð til og frá SSS
- **Talning:** Talning og flæði þolenda.

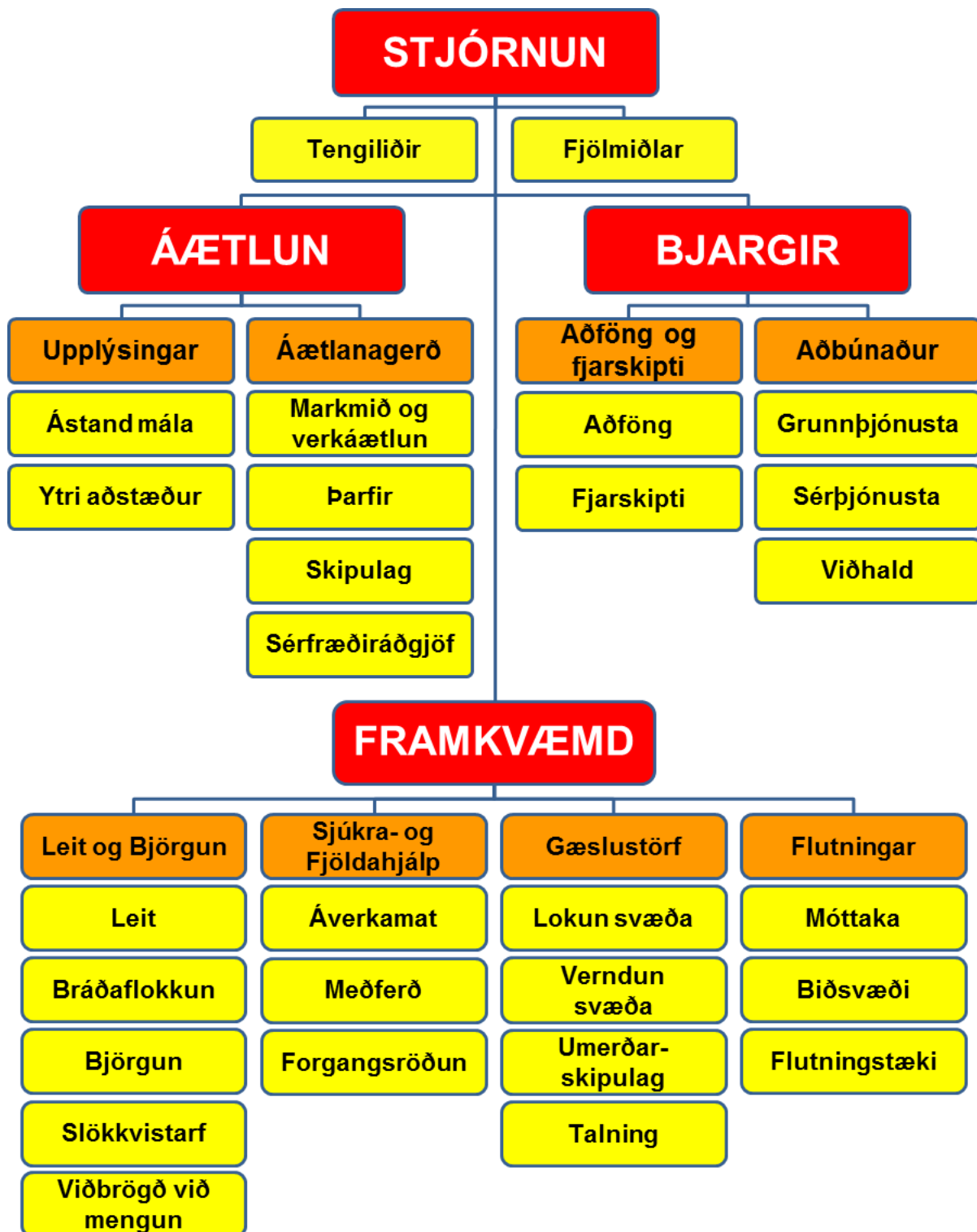
Flutningastjóri stjórnar og samhæfir starfsemi á móttökustað, biðsvæðum og nýtingu flutningatækja. Hann hefur umsjón með framkvæmd sjúkraflutninga og flutningi á óslösuðum. Verkefni Flutningastjóra:

- **Móttaka:** Skráir inn í aðgerðina allar bjargir. (Bjargir mæta á MÓT nema annað sé tekið fram)
- **Biðsvæði:** Biðsvæði hjálparliðs (BH). Biðsvæði flutningstækja (BF). Biðsvæði tækja og búnaðar (BTB).
- **Flutningstæki:** Heildaryfirlit (hvað, hvar, hvenær), stýrir nýtingu bjarga. Tæknileg framkvæmd.

Undirstjórnendur vinna undir verkpáttastjórum við stjórnun á ákveðnum verkefnum eða vinnusvæðum. Þeir stýra ákveðnum hóp björgunarmanna. Helstu verkefni undirstjórnanda:

- Aðstoðamaður verkpáttastjóra, fylgir verkpáttastjór í aðgerð og sér um fjarskipti á ákv. Rás Stjórnar hóp björgunarmann við ákveðin verkefni eða vinnusvæði

5.6 Verkbáttaskipurit fyrir vettvangsstjórn



Vettvangsstjóri ákveður verkaskiptingu innan vettvangsstjórnar, hann getur breytt verkaskiptingu ef hann telur þörf á.

5.7 Samhæfingarstöðin

- Halda uppi virku sambandi við aðgerðastjórn
- Skipuleggja stuðning við aðgerðastjórn og útvega bjargir utan umdæmis skv. beiðni hverju sinni.
- Skipuleggja og stjórna flutningi slasaðra milli umdæma.
- Sjá um úrvinnslu skráningar
- Sjá um heildarsamræmingu aðgerða á milli umdæma sem m.a. felst í að halda uppi virku sambandi við:
 - höfuðstöðvar þeirra viðbragðsaðila sem eru við störf.
 - þær fjöldahjálparstöðvar og söfnunarsvæði aðstandenda sem virkjaðar eru utan umdæmis.
 - þau sjúkrahús sem taka á móti slösuðum.
 - þær ríkisstofnanir sem veita aðstoð.
 - erlendar björgunarmiðstöðvar, eftir þörfum.

5.8 Flugvallarstjóri

Stjórn Akureyrarflugvallar er á höndum Isavia og fer umdæmisstjóri (flugvallastjóri) með daglega stjórn flugvallarins. Megin hlutverk flugvallarstjóra þegar flugslysaáætlun hefur verið virkjuð er: Þjóða fram við aðgerðarstjórn og eða vettvangsstjórn, alla þá aðstoð í formi tækja, vinnuafis eða aðstöðu sem hann hefur yfir að ráða. Önnur verkefni flugvallarstjóra eru:

- Ábyrgð á flugvallarsvæðinu.
- Ákvörðun um opnun eða lokun flugvallarins fyrir umferð að lokinni brautarskoðun.
- Halda uppi samskiptum við aðgerðastjórn, m.a. vegna sjúkraflugs um völlinn.
- Halda uppi samskiptum við starfsfólk í flugstöð.
- Halda uppi samskiptum við flugfélögin á Akureyrarflugvelli.
- Halda uppi samskiptum við flugturninn vegna frekara flugs.
- Halda uppi samskiptum við aðra aðila / starfseiningar innan ISAVIA.
- Tryggja samskipti við RNSA vegna starfa hennar á flugvælinum.
- Annast samskipti við eiganda loftfars, tryggingafélag og RNSA vegna brottflutnings flaksins.

5.9 Fjölmiðlar

Hverjir sinna þeim.

Fjórar meginstarfseiningar koma að samskiptum við fjölmiðla.

- Lögreglustjóri / aðgerðastjórn (stjórnandi aðgerðarinnar)
- Flugrekandi (eigandi loftfarsins)
- Isavia / Fjölmiðlafulltrúi
- Samhæfingarstöðin (samhæfing aðgerða)
- Landhelgisgæsla Íslands (í þeim tilfellum sem JRCC er virkjuð)

Í þeim tilfellum sem leitar- og björgunarmiðstöð vegna loftfara (JRCC) er virkjuð kemur Landhelgisgæsla Íslands einnig að samskiptum við fjölmiðla.

Að jafnaði getur Samhæfingarstöðin aðstoðað lögreglustjóra / aðgerðastjórn í samskiptum við fjölmiðla, fyrst um sinn.

Mikilvægt er að fulltrúar þessara fjögurra til fimm aðila / starfseininga hafi samráð vegna samskipta við fjölmiðla meðan á aðgerðinni stendur og hugsanlega eftir að henni lýkur.

Fjölmiðlamönnum sem mæta á staðinn skal vísað í AST þar sem fulltrúi frá AST tekur á móti þeim. Ef því verður við komið kemur upplýsingafulltrúi Isavia á staðinn og heldur þar utan um samskipti við fjölmiðla.

Helstu verkefni:

- Eins fljótt og auðið er skal senda fréttatilkynningu til fjölmiðla og síðan reglulega eftir því sem þurfa þykir.
- Tilnefna skal einn tengilið við fjölmiðla.
- Ákvarða skal fasta tíma til að senda út upplýsingar um stöðu mála.
- Sé þess kostur skal ákvarða stað þangað sem fjölmiðlar geta komið og fengið upplýsingar.

Aðgengi að vettvangi:

Lögreglustjóri tekur ákvörðun um aðgengi fjölmiðla að vettvangi á meðan á björgunaraðgerðum og vettvangsrannsókn lögreglu og RNSA stendur. Að þeim loknum er aðgangur fjölmiðla að vettvangi á ábyrgð Isavia (ef vettvangur er innan flugvallarsvæðis) eða lögreglu (ef vettvangur er utan flugvallarsvæðis). Fjölmiðlar sem fá aðgang um flugvallarsvæðið skulu vera í fylgd með starfsmanni Isavia. Tryggt skal að aðkoma fjölmiðla trúfli ekki aðgerðir og að öllum hlutaðeigandi aðilum sé tryggð fylsta nærgætni.

Upplýsingar um afdrif þolenda:

Upplýsingar um afdrif þeirra, sem lenda í flugslysi, eru á ábyrgð lögreglustjóra og skulu ekki veittar fjölmiðlum nema með vitund og samþykki eftirtalinna eftir því sem við á:

- Lögreglustjóra
- Flugrekanda
- Samhæfingarstöðvarinnar

5.10 Rannsókn vettvangs

Mikilvægt er að allir, sem starfa á vettvangi, gæti þess að spilla ekki ummerkjum vegna rannsókna.

Rannsókn vettvangs er tvíþætt. Annars vegar er rannsókn RNSA sem snýr að því að upplýsa orsök slyssins. Hins vegar er rannsókn lögreglunnar, sem snýr að því að upplýsa hvort um refsvert athæfi geti verið að ræða.

- Rannsókn getur hafist samhliða björgunaraðgerðum, en þá háð leyfi björgunarstjóra varðandi aðgang að vettvanginum á meðan björgunarstarf er í gangi.
- RNSA og rannsóknarmenn lögreglu skulu setja sig í samband við VST þegar þeir koma á vettvang sem kemur þeim í sambandi við Gæslustjóra.
- VST afhentir vettvang til lögreglu þegar björgunaraðgerðum er lokið.
- Eiganda vélar og tryggingafélagi í samvinnu við flugvallarstjórn er heimilt að fjarlægja flak, eftir að RNSA og lögregla hafa lokið störfum og gefið heimild til þess.

5.11 Loftbrú

Eftir að Neyðarlínan hefur boðað út skv. boðunaráætlun er samhæfingarstöð mönnuð. Þá setur neyðarvörður strax í gang undirbúning loftbrúar sem SST tekur við þegar hún hefur verið mönnuð. Virkjað er strax í upphafi fyrir flutning á helmingi farþegafjölda eða sætafjölda ef farþegafjöldi liggur ekki fyrir. SST leitar m.a. eftir upplýsingum frá AST um þörf á björgum til að senda með loftbrúnni á slyssað. Þegar loftbrú er komin í gang sér FST maður í samhæfingarstöð um samskipti við vélina í gegnum flugstjórn og turn á Akureyri. Turninn á Akureyri tilkynnir AST um brottfarir sjúkraflugs frá Akureyri og starfsmaður Isavia í SST leitar upplýsinga um ástand sjúklinga í gegnum flugmann vélarinnar

6 STARFSSVÆÐI

Í þessum kafla er fjallað um starfssvæðin sem þarf að skipuleggja þegar tekist er á við hópslys. Það er ljóst að ef ekki er um að ræða slys, þar sem margir eru slasaðir, mun ekki verða þörf á að virkja öll starfssvæðin. Engu að síður þarf að gera ráð fyrir þeim í skipulaginu og frekar að virkja þau frá upphafi og síðan að loka þeim ef ekki reynist þörf fyrir þau en að ætla að ákveða í miðri aðgerð hvað á að virkja og hvað ekki.

Einnig er hér fjallað um verkefni og lokanir sem ekki er hægt að setja niður sem ákveðið starfssvæði.

Starfssvæðum má skipta í tvo megin flokka. Söfnunarsvæði, sem ætluð eru þolendum óhappsins, og biðsvæði sem ætluð eru þeim björgum er bíða eftir verkefnum eða hafa lokið sínum verkefnum og bíða eftir því að vera leystar frá störfum. Um nánari skilgreiningar á starfssvæðum og verkefnum, sem nefnd eru í þessum kafla, vísast til vettvangsstjórnarheftis almannavarna.

Söfnunarsvæði fyrir þolendur

Söfnunarsvæði slasaðra (SSS)

Söfnunarsvæði látinna (SSL)

Söfnunarsvæði aðstandenda (SSA)

Biðsvæði fyrir bjargir

Biðsvæði hjálparliðs (BH)

Biðsvæði flutningstækja (BF)

Biðsvæði tækja & búnaðar (BTB)

6.1 Móttökustaður (MÓT)

Starfsemi: Staður þar sem bjargir tilkynna sig til skráningar inn á svæðið í verkefni, ýmist með því að mæta á staðinn eða að tilkynna sig inn í gegnum fjarskipti og fá staðfestingu á ákvörðunarstað.

Staðsetning land 1) Á bifreiðastæði við flugsafn og Norlandair.
2) Annað eftir ákvörðun vettvangsstjóra eða flutningastjóra.

Staðsetning sjór: Eftir ákvörðun vettvangsstjóra eða flutningastjóra

Verkbáttastjóri: **Flutningastjóri**

Undirstjórnandi: Svæðisstjórn björgunarsveita svæði 11. Kallmerki „Stjórnandi MÓT“

Hverjir sinna: Lögreglan, stjórnar á MÓT þar til Flutningastjóri kemur á staðinn.
Svæðisstjórn björgunarsveita

Ef slysið er í það mikilli fjarlægð frá Akureyrarflugvelli að skipulögð starfssvæði þar nýtist ekki skal aðgerðastjórn, í samráði við vettvangsstjórn, ákveða annan móttökustað og fela FMR að finna næsta lögreglubíl til að annast móttöku og skráningu þar, þar til flutningastjóri tekur við.

Verkefni og verkaskipting

Skráning allra bjarga, tegund sveitar, stærð og kallmerki:

Flutningastjóri getur tilnefnt sinn undirstjórnanda í MÓT. Flutningastjóri getur veit undirstjórnanda MÓT umboð til þess að taka alfarið yfir stjórnun í MÓT, en flutningastjóri verður samt áfram ábyrgur fyrir ákvörðunum um samhæfingu og nýtingu bjarga.

Kortatákn:

MÓT



6.2 Biðsvæði á vettvangi (BH, BF og BTB)

Starfsemi: Staðir sem bjargir bíða á þangað til þeim hefur verið úthlutað verkefni eða á meðan þær eru í hvíld. Þaðan eru bjargir sendar í verkefni samkvæmt fyrirmælum vettvangsstjóra. Halda þarf skrá um allar bjargir í samvinnu við **MÓT**. Biðsvæði geta verið innan eða utan við ytri lokun (innri- eða ytri-biðsvæði).

Staðsetning land: 1) Á bifreiðastæði innan við MÓT, sjá mynd hér neðar.
2) Annað eftir ákvörðun vettvangsstjóra eða flutningastjóra.

Staðsetning sjór: Eftir ákvörðun vettvangsstjóra / flutningastjóra

Verkbáttastjóri: Flutningastjóri

Undirstjórnandi: Svæðisstjórn björgunarsveita svæði 11. Kallmerki „Stjórnandi biðsvæðis“

Hverjir sinna: Lögreglan
Svæðisstjórn björgunarsveita

Verkefni og verkaskipting:

Umsjón og eftirlit með hjálparliði á biðsvæði	Lögregla/ björgunarsveitir
Virkjun hjálparliðs til verkefna skv. beiðni	Lögregla / björgunarsveitir
Skráning flutningatækja og flutningsgetu	Lögregla / björgunarsveitir
Umsjón og eftirlit virkjun flutningatækja til verkefna	Lögregla / björgunarsveitir
Skráning tækja og búnaðar á biðsvæði	Lögregla / björgunarsveitir
Sending tækja og / eða búnaðar skv. beiðni	Lögregla / björgunarsveitir
Leiðbeina og skipuleggja umferð milli biðsvæðis og slystaðar	Flugvallarþjónusta
Flutningastjóri getur tilnefnt undirstjórnanda biðsvæðis sem sinn því áfram ábyrgur fyrir ákvörðunum um samhæfingu og nýtingu bjarga.	Flutningastjóri verður samt

Kortatákn: Biðsvæði Flutningstækja Biðsvæði hjálparliðs Biðsvæði tækja og búnaðar

BF

BH

BTB



6.3 Slysstaður og næsta nágrenni (SLY)

Starfsemi:	Björgun fólks úr hættu, bráðaflokkun, umönnun og undirbúningur fyrir flutning á söfnunarsvæði slasaðra til frekari greiningar og skráningar, slökkvistörf og eldvarnir, mengunarvarnir, leit umhverfis flakið og hreinsunarstörf.
Staðsetning land:	Staðurinn þar sem slysið er og næsta nágrenni. Afmarkast oft af innri lokun.
Staðsetning sjór:	Svæðið þar sem flak flugvélarinnar er eða þar sem flugvélin er talin hafa farið í sjóinn (ath. getur verið dreift).
Verkþáttastjóri:	Björgunarstjóri
Aðstoðamaður:	Kallmerki „Björgunarstjóri“. Sinnir fjarskiptum innan verkþáttarins og aðstoðar verkþáttastjóra við samhæfingu verkefnisins.
Undirstjórnandi:	Verkefnisstjóri / Svæðisstjóri. Settir yfir verkefni af björgunarstjóra eftir eðli verkefnis.
Aðrir stjórnendur:	Þegar vaktlæknir Heilsugæslustöðvarinnar á Akureyri mætir á slysstað gefur hann sig fram við björgunarstjóra og tekur yfir stjórnun á bráðaflokkun og forgangsröðun vegna flutnings á söfnunarsvæði slasaðra SSS.
Hverjir sinna:	Björgunarþjónusta Isavia á flugvelli Starfsmenn flugfélaga á Akureyrarflugvelli Slökkvilið Akureyrar Lögreglan Greiningarsveit SAK Heilsugæslustöðin á Akureyri Björgunarsveitir

Verkefni og verkaskipting

Slökkvistörf, eld- og mengunarvarnir	Flugvallarþjónusta / Slökkvilið
Lífsbjargandi aðstoð	Flugvallarþjónusta/Slökkvilið/ sjúkraflutningslið/björgunarsveitir
Björgun úr flaki	Flugvallarþjónusta/Slökkvilið/björgunarsveitir
Burður slasaðra frá flaki	Flugvallarþjónusta/Slökkvilið/björgunarsveitir
Leit umhverfis flakið	Björgunarsveitir
Hreinsunarstörf	Slökkvilið/Flugvallarþjónusta
Bráðaflokkun	Sjúkraflutningslið/björgunarsveitir
Umönnun þolenda	Sjúkraflutningslið/björgunarsveitir
Undirbúningur fyrir flutning á SSS	Sjúkraflutningslið/björgunarsveitir
Hleðslustjórn	Björgunarsveitir
Hleðsla sjúkrabifreiða	Sjúkraflutningslið/björgunarsveitir
Talning í flutningi á SSS	Gæslustjóri/lögreglan
Flutningur slasaðra til SSS.	Sjúkraflutningslið/björgunarsveitir

Þar starfa einnig rannsóknarnefnd flugslysa og lögregla vegna rannsókna. Þessir aðilar fylgja sérstakri áætlun um rannsókn svæðisins og eru í samráði við björgunartjóra um aðgengi og umgang um slysavettvang..

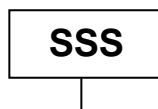
Kortatákn:



6.4 Söfnunarsvæði slasaðra (SSS)

<u>Starfsemi:</u>	Staður sem slösuðum er safnað á til áverkamats, skráningar, umönnunar og forgangsröðunar til flutnings. Þar fer einnig fram hleðsla og afhleðsla sjúkrafreiða. Gefa þarf fyrirmæli um ákvörðunarstað og eftirlit í flutningi.
<u>Staðsetning land:</u>	Flugskýli 8 (Höldursskýli)
<u>Staðsetning sjór:</u>	Á heppilegum stað þar sem slasaðir koma að landi samkvæmt ákvörðun Aðhlyningarstjóra og Vettvangsstjóra
<u>Verkbáttastjóri:</u>	Aðhlyningarstjóri
<u>Aðstoðamaður:</u>	Kallmerki „Aðhlyningastjóri“. Sinnir fjarskiptum innan verkþáttarins og aðstoðar stjórnanda.
<u>Aðrir stjórnendur:</u>	Stjórnandi greiningarsveitar SAK stjórnar greiningu, læknisfræðilegri meðferð og forgangsröðun af söfnunarsvæði slasaðra SSS.
<u>Hverjir sinna:</u>	Greiningarsveit SAK Annað heilbrigðisstarfsfólk Sjúkraflutningamenn Sjúkraflokkar björgunarsveita RKÍ
<u>Verkefni og verkaskipting:</u>	
Áverkamat slasaðra	Greiningarsveit
Skráning/talning þolenda við móttöku og brottför	Lögregla / björgunarsveitir/aðrir
Forgangsröðun í flutningi frá SSS til sjúkrahúss	Stjórnandi / læknir
Fyrirmæli um ákvörðunarstað og eftirlit í flutningi	Stjórnandi / læknir
Umönnun og undirbúningur fyrir flutning	Greiningarsveit/sjúkraflutningslið/ björgunarsveitir
Afhleðsla og hleðsla sjúkrafreiða á SSS	Sjúkraflutningslið/Björgunarsveitir
Flutningur lítið slasaðra (grænir) frá SSS yfir á	
Grænasvæðið	RKÍ/Björgunarsveitir

Kortatákn:



* Fulltrúar RKÍ hafa m.a. það hlutverk að sinna þeim þolendum sem flokkaðir eru „grænir“ en geta gengið. Þeir eru fluttir af SSS og á á SAK, C-inngang, göngudeild BMT, til skoðunar. Ef heilsa þeirra leyfir þá eru þessir þolendur fluttir frá SAK og í fjöldahjálparstöð, sjá nánar kafla 6.7.

Uppdráttur af skipulagi SSS er að finn í viðauka í 13. Kafla.

6.5 Söfnunarsvæði látinna (SSL)

<u>Starfsemi:</u>	Staður þar sem líkum eða líkamsleifum er safnað, borin kennsl á, skráð og skýrslugerð fer fram.
<u>Staðsetning land:</u>	Sandgeymslan á flugvelli
<u>Staðsetning sjór:</u>	Sandgeymslan á flugvelli
<u>Verkbáttastjóri:</u>	Gæslustjóri
<u>Hverjir sinna:</u>	Lögreglan / aðrir
<u>Kortatákn</u>	<div style="border: 1px solid black; padding: 5px; display: inline-block; text-align: center;">SSL</div>

6.6 Gæslustörf á vettvangi

<u>Starfsemi:</u>	Lokun svæða fyrir umferð, verndun vettvangs og gæsla eftir þörfum á starfssvæðum og biðsvæðum, skipulagning á umferðarstjórn og umsjón með Söfnunarsvæði látinna.
<u>Verkbáttastjóri:</u>	Gæslustjóri
<u>Aðstoðamaður:</u>	Lögreglumaður eða svæðisstjórn björgunarsveita svæði 11. Kallmerki „Gæslustjóri“.
<u>Undirstjórnandi:</u>	Verkefnisstjóri / Svæðisstjóri eftir eðli verkefnis
<u>Ytri lokun:</u>	Við innakstur að flugvelli
<u>Innri lokun:</u>	Innri lokun miðast við girðingu umhverfis flughlað.
<u>Bílaumferð á velli:</u>	Þar sem við á getur þurft að stýra umferð viðbragðsaðila á vellinum t.d. við SLY, við SSS og með tilliti til sjúkraflugs. Gert í samvinnu við flugvallarstarfsmenn með keilur og talstöðvarsamband við flugturn.
<u>Hverjir sinna:</u>	Lögreglan Björgunarsveitir Starfsmenn á flugvelli

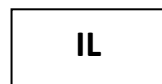
Verkefni og verkaskipting

Uppsetning á innri lokun við slyssað	Lögreglan
Verndun vettvangs vegna rannsóknar	Lögreglan
Skipulag á umferðastjórn og lokunum innan vallar	Lögreglan/Björgunarsveitir
Umsjón með söfnunarsvæði látinna	Lögreglan
Framkvæmd á gæslu einstakra starfssvæða	Lögreglan
Löggæsla og verndun á slysavettvangi	Lögreglan
Löggæsla og verndun á söfnunarsvæði	Lögreglan/Björgunarsveitir
Ytri lokanir	Lögreglan/Björgunarsveitir
Talning	Lögreglan/Björgunarsveitir

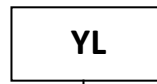
Kortatákn:

Innri lokun

Ytri lokun



Afmarkar þau svæði sem eru algjörlega lokuð öðrum en neyðarþjónustuaðilum.



Afmarkar umráða- og starfssvæði vettvangsstjórnar.

6.7 Fjöldahjálparstöð (FHS)

<u>Starfsemi:</u>	<p>Staður þar sem þolendum er safnað saman til upplýsingagjafar, skráningar og stuðnings</p> <p>Þar fer fram:</p> <p>Móttaka og skráning þolenda, úrvinnsla á skráningu með það að markmiði að sameina fjölskyldur, Aðhlyning, Gæsla á verðmætum, Almenn skyndihjálp, Sálræn skyndihjálp, Sálgæsla sem veitt er af forystumönnum trúfélaga, Áfallahjálp sem veitt er af fulltrúum SA, Upplýsingamiðlun til aðstandenda</p>
<u>Staðsetning</u>	Lundarskóli eða húsnæði Akureyrardeildar Rauða kross Íslands, Viðjulundi 2
<u>land OG sjór:</u>	
<u>Ábyrgð:</u>	Aðgerðastjórn (ATH, er ekki undir stjórn vettvangsstjórnar).
<u>Aðrir stjórnendur:</u>	Yfirmaður neyðarnefndar RKÍ stjórnar innri starfsemi á FHS í umboði AST og upplýsir AST um stöðu mála hverju sinni.
<u>Hverjir sinna:</u>	<p>RKÍ</p> <p>Prestar</p>
<u>Kortatákn:</u>	<div style="border: 1px solid black; padding: 5px; display: inline-block;"> <p>FHS</p> </div>

6.8 Söfnunarsvæði aðstandenda (SSA)

Starfsemi: Staður þar sem aðstandendum er safnað saman til upplýsingagjafar, skráningar, og stuðnings. Sameining aðstandenda og þeirra sem komust óslasaðir eða lítið slasaðir frá slysinu.

Staðsetning Í Glerárkirkju

land OG sjór:

Ábyrgð: Aðgerðastjórn (ATH, er ekki undir stjórn vettvangsstjórnar).

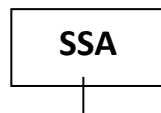
Aðrir stjórnendur: Yfirmaður neyðarnefndar RKÍ stjórnar innri starfsemi á SSA í umboði AST og upplýsir AST um stöðu mála hverju sinni.

Hverjir sinna: RKÍ
Prestar
Áfallahjálparteymi SA
Fulltrúi flugrekanda/flugafgreiðsluaðila

Verkefni og verkaskipting

Upplýsingagjöf til aðstandenda	RKÍ/fulltrúi flugrekanda/flugafgreiðsluaðila.
Skráning aðstandenda og tengsl við þolendur	RKÍ
Almenn sálgæsla huggun og andleg uppörvun	SAK / RKÍ / prestar
Sameining aðstandenda og lítið slasaðra	RKÍ
Aðstöðusköpun á SSA	RKÍ
Fyrirgreiðsla við erlenda ríkisborgara í samvinnu við	RKÍ/fulltrúi flugrekanda/flugafgreiðsluaðila, utanríkisráðuneytið og / eða viðkomandi sendiráð / ræðismann

Kortatákn:



6.9 Talning/Skráning

Starfsemi: Talning og staðsetning þolenda í slysinu. Hafa yfirsýn um hvar þolendur eru á hverjum tíma. Gæslustjóri eða fulltrúi hans sér um að taka saman tölur frá talningapóstum og upplýsa VST og AST um fjölda og staðsetningu.

Staðsetning Talið við slysstað, inn og út af söfnunarsvæðum. Talið við flutning út fyrir YL og afrifa skilin eftir.

Verkbáttarstjóri: Gæslustjóri

Hverjir sinna: Lögreglan á Akureyri

Björgunarsveitir

Kortatákn:

TALNING

Á slysstað

Þar fer fram bráðaflokkun og í því kerfi eru þolendur taldir eftir bráðaflokkun og gefur þetta fyrstu upplýsingar um ástand þolenda á slysstað. Björgunarstjóri kemur þessum upplýsingum til Gæslustjóra og/eða VST

Á söfnunarsvæði slasaðra

Þar er talið inn og út af svæðinu.

Á söfnunarsvæði látinna

Þar fer fram skráning á látnum og líkamshlutum.

Af svæðinu

Þegar þolendur fara út af SSS (á sjúkrastofnanir eða önnur söfnunarsvæði utan VST) skilja þeir eftir afrifur greiningarspjalda. Talningamenn skrá á afrifuna hvert viðkomandi verður fluttur.

Það er hlutverk AST / VST í samvinnu við SST að vinna úr skráningum og tryggja að vitað sé um alla sem í slysinu lentu þegar aðgerðum er lokið.

Talningablað – sjá viðauka í 13. kafla.

7 FLUGSLYS Á SJÓ

7.1 Inngangur

Flugslys, eða hættu á flugslysi á sjó, kallar á sértækar aðgerðir. Allt skipulag verður að laga sig að staðsetningunni og ytri aðstæður s.s. veður geta haft mikil áhrif.

Aðilar eru sammála um að flugslysaáætlun Akureyrarflugvallar gildi sjálfkrafa innan 10 mílna ríðius frá flugvelliðum, þ.e. að öll boðun og uppbygging fari fram samkvæmt henni. Ávallt verður þó taka tillit til aðstæðna s.s. varðandi veður og sjólag. Ef vafi er á að slysaáætlun sé innan 10 mílna skal boða samkvæmt þessari áætlun.

Sé slysið áætlað lengra frá landi en 10 mílur, fellur það undir önnur viðmið um leit og björgun og þá aðrar áætlunir. Ávallt er þó hægt að taka ákvörðun um að nýta sér flugslysaáætlunina þó fjarlægð sé lengri.

7.2 Staðhættir

Aðflug að Akureyrarflugvelli liggur að hluta til yfir sjó:

Aðflug á 01:	Úr norðri inn Eyjafjörð
Aðflug að 19:	Úr suðri út Eyjafjörð

7.3 Skilgreiningar

Skilgreiningar um aðgerðir koma fram í almannavarnastigum. Almannavarnastig eru flokkuð eftir alvarleika, umfangi viðbúnaðar og þörf á forgangi

7.4 Boðun

Boðun fer fram samkvæmt kafla 4, hættustig og neyðarstig á sjó.

7.5 Stjórnun

Landhelgisgæslan ber ábyrgð á og stjórnar leit og björgun vegna loftfara sem óttast er um, lenda í flugslysum eða er saknað. Landhelgisgæslan ber ábyrgð á vettvangsstjórn ef slysaáætlun er á hafinu. Ísavia annast viðbúnaðarþjónustu vegna loftfara.

Um leit og björgun loftfara gilda ákvæði 132. gr. Loftferðarlaga nr. 60 /1998, sjá einnig reglugerð nr. 71/2011. Um leit og björgun á hafinu gilda lög um Landhelgisgæslu Íslands nr. 52/2006.

Stjórn á sjó – SST: Yfirstjórn leitar og björgunar utan skilgreinds hafnarsvæðis er á ábyrgð Landhelgisgæslu Íslands. SST eru höfuðstöðvar viðbragðsaðila og þar fer fram heildarsamræming aðgerða. Stjórnun fer fram í SST og er fulltrúi Landhelgisgæslunnar í SST stjórnandi aðgerða.

VST á sjó(OSC): VST á sjó er á höndum þess aðila sem Landhelgisgæslan tilnefnir og getur hún ákveðið að skipa nýjan vettvangsstjóra á hverjum tíma. JRCC tilnefnir/skipar vettvangsstjóra sjó(OSC). Vettvangsstjóri á sjó starfar undir JRCC.

AST í landi: AST er undir stjórn lögreglustjóra. AST er virkjuð vegna sjóslyss innan og utan skilgreinds hafnarsvæðis. Lögreglustjóri getur í öllum tilvikum ákveðið sjálfur í samráði við almannavarnadeild hvort virkja eigi AST.

VST í landi: VST er á höndum lögreglunnar (Sjá kafla 5). VST annast móttöku og björgun þolenda í landi.

7.5.1.1 Uppbygging stjórnunar

Stjórnun björgunaraðgerða á sjó felur í sér nokkur stig, eftir staðsetningu og umfangi atburðarins, en í þessari áætlun er stjórnun skipt upp í eftirfarandi þætti:

Stutt frá landi,	Samhæfing í SST, VST í landi og björgunarstjóri á SLY
Lengra frá landi,	Samhæfing í SST, björgunarstjóri eða VST á sjó(OSC)
Á hafi úti,	Samhæfing í SST, VST á sjó(OSC).

7.5.1.2 Aðgerðastjórn

Aðgerðastjórn er staðsett að Hjalteyrargötu 12, Akureyri. Í SST eru til staðar þær stjórnstöðvar sem koma að boðun og samhæfingu. Í upphafi er boðun og samhæfing á höndum þeirra stöðva sem eru með 24t. vakt. Fulltrúi Landhelgisgæslunnar kemur í AST – sjór þegar því er við komið.

Í framhaldi er kölluð saman aðgerðastjórn almannavarna sem vinnur í nánu samstafi við SST.

7.5.1.3 Vettvangsstjórn í landi

Sé fjarlægð frá landi þannig að möguleiki sé að stjórna aðgerðinni frá landi er byrjað að byggja upp vettvangsstjórn í landi, sbr. kafla 5.4-5.6 um vettvangsstjórn. Ef kostur er bætis fulltrúi LHG í vettvangsstjórn. Leitast við að byggja upp skipulag með björgunarstjóra á slysstað. Allt annað skipulag sett upp í takt við umfang og þarfir, s.s. gæslustjóri, aðhlyningarstjóri og flutningsstjóri. Biðsvæði bjarga í landi. Biðsvæði bjarga á sjó í samráði við björgunarstjóra.

Sé umfang eða staðsetning slyssins þannig að það kallar á aðra uppbyggingu skal skipuleggja það, sjá björgunarstjóri/vettvangsstjórn - sjór. Vettvangsstjórn – LAND fer þá í að sinna öðrum hlutverkum sem snúa að aðgerðum á landi, s.s. biðsvæði bjarga, móttöku, aðhlyningu og flutning í samræmi við fyrirbyggjandi þörf.

7.5.1.4 Vettvangsstjórn – SJÓR /On Scene Coordinator

Ef aðstæður eru þannig gefur LHG/VSTS (MRCC) út hver stjórnar á slysstað, þ.e. björgunarstjóri (On-Scene Coordinator, OSC) strax í upphafi aðgerðanna, þar til aðgerðastjórn ákveður annað.

Ef umfang eða staðsetning slyssins kallar á vettvangsstjórn út við slysstaðinn skal byrja að byggja hana upp. Hún verður þá að vera staðsett á sjó og leitast skal við að fulltrúar þeirra sem eru í vettvangsstjórn LAND séu í henni. Staðsetning um borð í skipi á svæðinu.

7.6 Fjarlægð frá landi eykst.

Utan við 10 mílur gildir ekki flugslysáætlun Akureyrarflugvallar sjálfkrafa, en hægt að taka þá ákvörðun að boða og byggja upp aðgerðirnar skv. henni ef þurfa þykir.

7.7 Fjarskipti

Í upphafi fara fjarskipti milli báta og LHG/VSTS fram á VHF rás 16 (uppkalls- og neyðartíðni skipa og báta). Samskipti við loftför í leit / björgun fara fram á gegnum flugturn.

Almenn neyðarrás skipa	VHF 16
------------------------	--------

Frekari útfærsla á skipulagi fjarskipta er í framhaldi ákveðin af vettvangsstjórn og/eða aðgerðastjórn í samvinnu. Þær vinnurásir sem m.a. eru mögulegar eru eftirfarandi:

Vinnurás fyrir viðbragðsaðila	VHF 5 - björgunarsveitir, sameiginleg
-------------------------------	---------------------------------------

Vinnurás fyrir skip og báta	VHF 10
-----------------------------	--------

Fjarskipti stjórnanda á sjó/land	Í samræmi við fjarskiptaskipulag í kafla 9.
----------------------------------	---

Fjarskipti í landi	Í samræmi við fjarskiptaskipulag í kafla 9.
--------------------	---

7.8 Starfssvæði í landi

Ef það er mögulegt þá skal leitast við að starfssvæði við flugslys á sjó, séu þau sömu og við flugslys á landi, sjá kafla 6. Þó verður að taka tillit til staðsetning slyssins og fjarlægðir.

Biðsvæði bjarga skiptast í tvennt, á sjó og á landi. Á sjó ákveðið biðsvæði sem gefið er upp. Ef ekki er gefið upp ákveðið biðsvæði eða bátar hafa ekki fengið sérstök fyrirmæli um aðkomu skulu þeir

sigla í átt að slysstaðnum, tilkynna um komu sína þegar þeir nálgast og bíða frekari fyrirmæla frá LHG/VSTS - aðgerðastjórn.

Móttaka og biðsvæði bjarga:	Skv. ákvörðun aðgerðastjórnar / vettvangsstjórnar
Biðsvæði bjarga á landi:	Skv. ákvörðun aðgerðastjórnar / vettvangsstjórnar
Söfnunarsvæði slasaðra (SSS):	Skv. ákvörðun aðgerðastjórnar
Söfnunarsvæði látinna (SSL):	Skv. ákvörðun aðgerðastjórnar
Söfnunarsvæði aðstandenda (SSA):	Glerárkirkja
Fjöldahjálparstöð:	Húsnæði Akureyrardeildar Rauða kross Íslands, Viðjulundi 2

7.9 Röð aðgerða

Viðbragðsaðilar gera báta klára, tilkynna sig af stað til LHG/JRCC/OSC um VHF rás 16.

OSC mun í samráði við flugturn veita bátum á leið á vettvang þær upplýsingar eru fyrirliggjandi um staðsetningu og umfang slyssins.

Sigla í átt að uppgefnu biðsvæði.

Ef ekki er ákveðið biðsvæði eða bátar hafa ekki fengið sérstök fyrirmæli um aðkomu skulu þeir sigla í átt að slysstaðnum, tilkynna um komu sína þegar þeir nálgast og bíða frekari fyrirmæla frá LHG/OSC.

Fyrsti bátur á slysstað er stjórnandi (OSC) þangað til annað er gefið út af JRCC

Við langar og/eða flóknar aðgerðir eða aðgerðir lengra frá landi breytist uppbygging vettvangsins í samræmi við það.

8 VERKEFNI VIÐBRAGÐSAÐILA

Í þessum kafla er verkefnum þeirra sem skyldum hafa að gegna í flugslysaáætlun Akureyrarflugvallar, gerð skil. Nauðsynlegt er að allir þekki og skilji sín verkefni.

<u>8.1</u>	<u>Flugturninn á Akureyri</u>	39
<u>8.2</u>	<u>Flugstjórnarmiðstöðin í Reykjavík - aðalvarðstjóri</u>	43
<u>8.3</u>	<u>Neyðarlínan</u>	45
<u>8.4</u>	<u>Fjarskiptamiðstöð ríkislögreglustjóra FMR</u>	46
<u>8.5</u>	<u>Samhæfingarstöðin SST</u>	47
<u>8.6</u>	<u>Flugvallarþjónusta Isavia á Akureyri</u>	48
<u>8.7</u>	<u>Starfsfólk flugfélaga, veitingasölu og húsvörður í flugstöð</u>	51
<u>8.8</u>	<u>Aðgerðastjórn</u>	53
<u>8.9</u>	<u>Lögreglan Norðurlandi eystra á Akureyri</u>	55
<u>8.10</u>	<u>Lögreglan Norðurlandi eystra á Húsavík, Dalvík og Fjallabyggð</u>	56
<u>8.11</u>	<u>Slökkvilið Akureyrar</u>	57
<u>8.12</u>	<u>Sjúkrahúsið á Akureyri</u>	58
<u>8.13</u>	<u>Heilsugæsla Norðurlands á Akureyri</u>	59
<u>8.14</u>	<u>Svæðisstjórn björgunarsveita svæði 11</u>	60
<u>8.15</u>	<u>Björgunarsveitir í Eyjafirði, svæði 11</u>	61
<u>8.16</u>	<u>Sjúkarbíll Dalvík</u>	62
<u>8.17</u>	<u>Rauði krossinn á Íslandi</u>	63
<u>8.18</u>	<u>Lóðsinn á Akureyri</u>	64
<u>8.19</u>	<u>Landspítalinn</u>	65
<u>8.20</u>	<u>Samráðshópur um áfallhjálp í lögregluumdæminu</u>	66
<u>8.21</u>	<u>Landhelgisgæslan</u>	67

8.1 Flugturninn á Akureyri

ÓVISSUSTIG

Flugturn fær rökstuddan grun um að óvissa ríki um öryggi loftfars og þeirra sem í því eru. Skal hann þá ákveða í samráði við flugmann (ef hægt er) hvort áætlunin verði virkjuð á **óvissustigi**.

Boðun:

- ° Tilkynna **Neyðarlínunni** um Tetratalstöð á talhóp “**Boðun**”.

Ath. varaleið er að hringja í Neyðarlínuna sími-112.

- ° Starfsfólk flugvallar skv. viðeigandi boðunarleið:

[Kallkerfi, TETRA, talstöð, sími, sírenur, hurðaropnun]

Upplýsingagjöf:

- “Akureyrarflugvöllur tilkynnir ÓVISSUSTIG ”
- Tílefni aðvörunarinnar (eðli bilunar eða vandans)
- Tegund vélar og sætafjölda eða farþegafjölda
- Staðsetning loftfars
- Áætlað flugþol
- Áætlaða aðflugsstefnu, landingarstefna eða flugbraut og landingartíma
- Annað sem gæti skipt máli
- Upplýsir viðbragðsaðila á leið á vettvang , um ástand, framgang mála og annað sem skipt gæti máli samkvæmt fjarskiptaplani

Annað:

- Aflar upplýsinga frá flugrekanda um farþegalista / fjölda um borð
- Heldur tímaskráningu atburða eftir því sem aðstæður leifa
- Tilkynna Flugstjórn og óska eftir Supplementary Flight plan (auka/viðbótar flugáætlun)
- Tilkynna flugvallastjóra / umdæmisstjóra
- Kallar til að stoð í flugturninn ef þurfa þykir og kostur er

Starfsmenn á frívakt fá öll boð Neyðarlínunnar og skulu mæta á flugvöll á

hættustig - neyðarstig og neyðarstig-sjór , nema annað sé tekið fram (RK, AR)

Flugturninn á Akureyri**HÆTTUSTIG**

Flugturn fær rökstuddan grun um að ótti ríki um öryggi loftfars og þeirra sem í því eru.

Skal hann þá ákveða í samráði við flugmann (ef hægt er) hvort áætlunin verði virkjuð á **hættustigi**.

Boðun:

- ° Tilkynna **Neyðarlínunni** um Tetratalstöð á talhóp **“Boðun”**.

Ath. varaleið er að hringja í Neyðarlínuna sími-112.

- ° Starfsfólk flugvallar skv. viðeigandi boðunarleið:

[Kallkerfi, TETRA, talstöð, sími, sírenur, hurðaropnun]

Upplýsingagjöf:

- “Akureyrar -flugvöllur tilkynnir HÆTTUSTIG“
- Tílefni aðvörunarinnar (eðli bilunar eða vandans)
- Tegund vélar og sætafjölda eða farþegafjölda
- Áætlað flugþol
- Áætlaða aðflugsstefnu, landingarstefna eða flugbraut og landingartíma
- Annað sem gæti skipt máli
- Upplýsir viðbragðsaðila á leið á vettvang , um ástand, framgang mála og annað sem skipt gæti máli samkvæmt fjarskiptaplani

Annað:

- Afklar upplýsinga frá flugrekanda um farþegalista / fjölda um borð
- Heldur tímaskráningu atburða eftir því sem aðstæður leifa
- Tilkynna Flugstjórn og óska eftir Supplementary Flight plan (auka/viðbótar flugáætlun)
- Tilkynna flugvallastjóra / umdæmisstjóra
- Kallar til að stoð í flugturninn ef þurfa þykir og kostur er
- Heldur uppi samskiptum eftir þörfum við VST samkvæmt fjarskiptaplani

Starfsmenn á frívakt fá öll boð Neyðarlínunnar og skulu mæta á flugvöll á

hættustig - neyðarstig og neyðarstig-sjór , nema annað sé tekið fram (RK, AR)

Flugturninn á Akureyri**NEYÐARSTIG**

Ástand þar sem vitað er að loftfar er í alvarlegri yfirvofandi hættu og þeir sem í því eru þarfnist tafarlausrar aðstoðar, til dæmis **flugslýs á landi**.

Boðun:

- ° Tilkynna **Neyðarlínunni** um Tetratalstöð á talhóp “**Boðun**”.

Ath. varaleið er að hringja í Neyðarlínuna sími-112.

- ° Starfsfólk flugvallar skv. viðeigandi boðunarleið:

[Kallkerfi, TETRA, talstöð, sími, sírenur, hurðaropnun]

Upplýsingagjöf:

- “Akureyrarflugvöllur tilkynnir NEYÐARSTIG – LAND”
- Eðli slýs og staðsetningu (hnit samkvæmt korti í flugslýsaáætlun eða kennileiti / örnefni)
- Tegund vélar og sætafjölda eða farþegafjölda
- Hvort eldar logi
- Annað sem gæti skipt máli
- Áætlaða aðflugsstefnu, landingarstefna eða flugbraut og landingartíma ef vél er ekki lent
- Upplýsir viðbragðsaðila á leið á vettvang , um ástand, framgang mála og annað sem skipt gæti máli samkvæmt fjarskiptaplani

Annað:

- Tilkynna loftförum um lokun flugvallarins ef þörf er á
- Kallar til aðstoð í flugturn
- Ef slýsið er fjarri flugvelli þá sendir turninn tiltækar flugvélar til upplýsingaöflunar og eða til leitar
- Aflar upplýsinga frá flugrekanda um farþegalista / fjölda um borð og senda til AST, ast.akureyri@simnet.is
- Kannar með tiltækar flugvélar til sjúkraflugs og upplýsir AST
- Upplýsir AST um áætlaðar komur sjúkraflugvéla og landingartíma þeirra / brottfarir véla og brottfarartíma
- Skipuleggur, ef þörf er, akstursstýringu um flugbrautir í samráði við flugvallarstarfsmenn
- Heldur tímaskráningu atburða eftir því sem aðstæður leifa
- Tilkynna Flugstjórn
- Tilkynna flugvallastjóra / umdæmistjóra.
- Heldur uppi samskiptum eftir þörfum við VST samkvæmt fjarskiptaplani.

Starfsmenn á frívakt fá öll boð Neyðarlínunnar og skulu mæta á flugvöll á

hættustig - neyðarstig og neyðarstig-sjór , nema annað sé tekið fram (RK, AR)

Flugturninn á Akureyri**NEYÐARSTIG - SJÓR**

Ástand þar sem vitað er að loftfar er í alvarlegri yfirvofandi hættu og þeir sem í því eru þarfnist tafarlausrar aðstoðar, til dæmis **flugslýs á sjó**.

Boðun:

- Tilkynna **Neyðarlínunni** um Tetratalstöð á talhóp **“Boðun”**.
 - *Ath. varaleið er að hringja í Neyðarlínuna sími-112.*
- Starfsfólk flugvallar skv. viðeigandi boðunarleið:
 - *[Kallkerfi, TETRA, talstöð, sími, sírenur, hurðaropnun]*
- Tilkynna um slysið á **VHF 16-neyðarrás** skipa og báta.
- Tilkynna **Vaktstöð siglinga- 511-3333**.

Upplýsingagjöf:

- “Akureyrar -flugvöllur tilkynnir NEYÐARSTIG – SJÓR”
- Eðli slyss og staðsetningu (hnit samkvæmt korti í flugslysaáætlun eða kennileiti / örnefni)
- Tegund vélar og sætafjölda eða farþegafjölda
- Annað sem gæti skipt máli
- Áætlaða aðflugsstefnu, landingarstefna eða flugbraut og landingartíma ef vél er ekki lent
- Upplýsir viðbragðsaðila á leið á vettvang , um ástand, framgang mála og annað sem skipt gæti skipt máli samkvæmt fjarskiptaplani

Annað:

- Kallar til aðstoð í flugturn
- Ef slysið er fjarri flugvelli þá sendir turninn tiltækar flugvélar til upplýsingaöflunar og eða til leitar
- Upplýsir viðbragðsaðila á leið á vettvang , um ástand mála á slysstað eftir því sem vitað er og annað sem skipt gæti skipt máli
- Aflar upplýsinga frá flugrekanda um farþegalista / fjölda um borð og senda til AST, ast.akureyri@simnet.is
- Kannar með tiltækar flugvélar til sjúkraflugs og lætur aðgerðarstjórn
- Upplýsir AST um áætlaðar komur sjúkraflugvéla og landingartíma þeirra / brottfarir véla og brottfarartíma
- Heldur tímaskráningu atburða eftir því sem aðstæður leifa
- Tilkynna Flugstjórnarmiðstöðin í Reykjavík
- Tilkynnir flugvallastjóra / umdæmisstjóra
- Heldur uppi samskiptum eftir þörfum við VST samkvæmt fjarskiptaplani

Starfsmenn á frívakt fá öll boð Neyðarlínunnar og skulu mæta á flugvöll á

hættustig - neyðarstig og neyðarstig-sjór, nema annað sé tekið fram (RK, AR)

8.2 Flugstjórnarmiðstöðin í Reykjavík - aðalvarðstjóri**ÓVISSUSTIG**

- Kynna nánustu yfirmönnum stöðu mála (samkvæmt starfsreglum)
- Aðvara aðstoðarframkvæmdastjóra ATM
- Aðvarar upplýsingafulltrúa FST
- Útvega fullkomna flugáætlun (ef við á)
- Skoða fyrri upplýsingar frá loftfarinu (ef við á)
- Halda tímaskráningu á atburðarás
- Vinna að öðru leyti samkvæmt gildandi starfsreglum í flugstjórnarmiðstöð
- Gera annað sem að gagni mætti koma

HÆTTUSTIG

- Kynna nánustu yfirmönnum stöðu mála (samkvæmt starfsreglum)
- Aðvara aðstoðarframkvæmdastjóra ATM
- Aðvara upplýsingafulltrúa FST
- Útvega fullkomna flugáætlun (ef við á)
- Endurreikna flugáætlun loftfarsins (ef við á)
- Skoða fyrri upplýsingar frá loftfarinu (ef við á)
- Gera ráðstafanir til að láta spila upp fjarskipti við loftfarið (ef við á)
- Gera ráðstafanir til að láta spila upp ratsjargögn (ef við á)
- Undirbúa mönnun FST í Samhæfingarstöð / Björgunarmiðstöð í Skógahlíð
- Aðstoða flugturn Akureyrarflugvallar eins og þurfa þykir
- Halda tímaskráningu á atburðarás
- Vinna að öðru leyti samkvæmt gildandi starfsreglum í flugstjórnarmiðstöð
- Gera annað sem að gagni mætti koma

NEYÐARSTIG

- Kynna nánustu yfirmönnum stöðu mála (samkvæmt starfsreglum)
- Aðvara aðstoðarframkvæmdastjóra ATM
- Aðvara upplýsingafulltrúa FST
- Útvega fullkomna flugáætlun (ef við á)
- Endurreikna flugáætlun loftfarsins (ef við á)
- Skoða fyrri upplýsingar frá loftfarinu (ef við á)
- Senda flugvélar LHG í loftið til miðunar og fjarskiptamiðlunar (ef við á)
- Láta spila upp fjarskipti við loftfarið (ef við á)
- Láta spila upp ratsjargögn (ef við á)
- Senda starfsmenn FST í Samhæfingarstöð / Björgunarmiðstöð í Skógahlíð
- Gera ráðstafanir til lokunar loftrýmis (ef við á)

- Aðstoða flugturn Akureyrarflugvallar eins og þurfa þykir
- Aðstoða Samhæfingarstöð eins og þurfa þykir eftir að hún er virkjuð
- Halda tímaskráningu á atburðarás
- Vinna að öðru leyti samkvæmt gildandi starfsreglum í flugstjórnarmiðstöð
- Gera annað sem að gagni mætti koma

NEYÐARSTIG - SJÓR

- Kynna nánustu yfirmönnum stöðu mála (samkvæmt starfsreglum)
- Aðvara aðstoðarframkvæmdastjóra ATM
- Aðvara upplýsingafulltrúa FST
- Útvega fullkomna flugáætlun (ef við á)
- Endurreikna flugáætlun loftfarsins (ef við á)
- Skoða fyrri upplýsingar frá loftfarinu (ef við á)
- Senda flugvélar LHG í loftið til miðunar og fjarskiptamiðlunar (ef við á)
- Láta spila upp fjarskipti við loftfarið (ef við á)
- Láta spila upp ratsjargögn (ef við á)
- Senda starfsmenn FST í Samhæfingarstöð / Björgunarmiðstöð í Skógahlíð
- Gera ráðstafanir til lokunar loftrýmis (ef við á)
- Aðstoða flugturn Akureyrarflugvallar eins og þurfa þykir
- Aðstoða Samhæfingarstöð eins og þurfa þykir eftir að hún er virkjuð
- Halda tímaskráningu á atburðarás
- Vinna að öðru leyti samkvæmt gildandi starfsreglum í flugstjórnarmiðstöð
- Gera annað sem að gagni mætti koma

8.3 Neyðarlínan

ÓVISSUSTIG

- Boðar viðbragðsaðila samkvæmt boðunarlista í kafla 4.

BOÐUNARKÓÐI FYRIR ÓVISSUSTIG:

ÓVISSUSTIG – Akureyrarflugvöllur

HÆTTUSTIG

- Boðar viðbragðsaðila samkvæmt boðunarlista í kafla 4.

BOÐUNARKÓÐI FYRIR HÆTTUSTIG:

HÆTTUSTIG – Akureyrarflugvöllur

- Mannar borð 112 í SST

NEYÐARSTIG

- Boðar viðbragðsaðila samkvæmt boðunarlista í kafla 4.

BOÐUNARKÓÐI FYRIR NEYÐARSTIG:

NEYÐARSTIG – Akureyrarflugvöllur

- Mannar borð 112 í SST

NEYÐARSTIG - SJÓR

- Boðar viðbragðsaðila samkvæmt boðunarlista í kafla 4.

BOÐUNARKÓÐI NEYÐARSTIG Á SJÓ:

NEYÐARSTIG – SJÓR – Akureyrarflugvöllur

- Mannar borð 112 í SST

8.4 Fjarskiptamiðstöð ríkislögreglustjóra FMR**ÓVISSUSTIG**

- Fylgist með framvindu
- Fara yfir viðbrögð á hættu og neyðarstigi
- Upplýsingum um stöðu mála komið til vakthafandi lögreglumanna

HÆTTUSTIG

- Mannar borð FMR í SST
- Upplýsingum um stöðu mála komið til viðbragðsaðila

NEYÐARSTIG

- Sendir vakthafandi lögreglumenn á vettvang
- Upplýsingum um stöðu mála komið til viðbragðsaðila
- Sendir lögreglubifreið frá LRH til að flytja viðbragðssveit eftir ákvörðun SST
- Mannar borð FMR í SST

NEYÐARSTIG - SJÓR

- Sendir vakthafandi lögreglumenn á vettvang eftir atvikum
- Upplýsingum um stöðu mála komið til viðbragðsaðila
- Sendir lögreglubifreið frá LRH til að flytja viðbragðssveit eftir ákvörðun SST
- Mannar borð FMR í SST

8.5 Samhæfingarstöðin SST**ÓVISSUSTIG**

- Fylgist með framvindu

HÆTTUSTIG

- Fulltrúi Fjarskiptamiðstöðvar lögreglu mannar borð FMR í samhæfingarstöð
- Fulltrúi Neyðarlínu mannar borð NL í samhæfingarstöð
- Fulltrúi FMR hefur samband við bakvakt almannavarnadeildar ríkislögreglustjóra og saman meta þeir hvort ástæða sé til frekari aðgerða

NEYÐARSTIG

- Á neyðarstigi er SST virkjuð með tilliti til fjölda þeirra sem verða fyrir slysinu, samkvæmt verklagsreglum sem gilda fyrir samhæfingarstöðina
- Verkefni eru samkvæmt gátlistum-hópslys
- Heldur uppi virku sambandi við AST
- Skipuleggur stuðning við AST og útvegar bjargir utan umdæmis skv. beiðni hverju sinni
- Skipuleggur og stjórnar flutningi slasaðra milli umdæma
- Sér um úrvinnslu skráningar
- Sér um heildarsamræmingu aðgerða á milli umdæma sem m.a. felst í því að halda uppi virku sambandi við:
 - höfuðstöðvar þeirra viðbragðsaðila sem eru við störf
 - þær fjöldahjálparstöðvar sem virkjaðar eru utan umdæmis
 - þau sjúkrahús sem taka á móti slösuðum
 - þær ríkisstofnanir sem veita aðstoð

NEYÐARSTIG - SJÓR

- Á neyðarstigi-sjór er SST virkjuð með tilliti til fjölda þeirra sem verða fyrir slysinu, samkvæmt verklagsreglum sem gilda fyrir samhæfingarstöðina
- Verkefni eru samkvæmt gátlistum-hópslys
- Heldur uppi virku sambandi við AST
- Skipuleggur stuðning við AST og útvegar bjargir utan umdæmis skv. beiðni hverju sinni
- Skipuleggur og stjórnar flutningi slasaðra milli umdæma
- Sér um úrvinnslu skráningar
- Sér um heildarsamræmingu aðgerða á milli umdæma sem m.a. felst í því að halda uppi virku sambandi við:
 - höfuðstöðvar þeirra viðbragðsaðila sem eru við störf
 - þær fjöldahjálparstöðvar sem virkjaðar eru utan umdæmis
 - þau sjúkrahús sem taka á móti slösuðum
 - þær ríkisstofnanir sem veita aðstoð
 - Kanna með útkall á köfurum Sérsveitar, LHG og SHS

8.6 Flugvallarþjónusta Isavia á Akureyri**ÓVISSUSTIG****Stjórnendur björgunar- og slökkviþjónustu og menn á slökkvivakt:**

- Gera sig klára í slökkvigalla
- Gera slökkvibílinn kláran, fara syðst á flughlað
- Tryggir fjarskipti við flugturn og aðra viðbragðsaðila samkvæmt fjarskiptaskipulagi
- Eru í slökkvibíl og fylgist með landingu þegar flugvél kemur inn til landingar
- Tilnefnir fulltrúa í AST

Flugvallarstarfsmenn:

- Allir klæðist slökkvigalla eða öryggisvesti
- Tryggir fjarskipti við flugturn og aðra viðbragðsaðila samkvæmt fjarskiptaskipulagi
- Gera neyðarkerru klára og taka úr vélageymslu
- Gera SSS klárt, hengja upp leiðbeinandi merkingar fyrir SSL
- Starfsmenn á frívakt mæta á slökkvistöð flugvallarins við “Óvissustigi” og aðstoða við undirbúning

HÆTTUSTIG**Stjórnendur björgunar- og slökkviþjónustu og menn á slökkvivakt:**

- Gera sig klára í slökkvigalla.
- Gera slökkvibílinn kláran, fara syðst á flughlað
- Gera Polaris sexhjól klárt
- Taka tæki úr vélageymslu og gerir klárt fyrir SSS
- Tryggir fjarskipti við flugturn og aðra viðbragðsaðila samkvæmt fjarskiptaskipulagi
- Þegar vél kemur inn til landingar, eru í slökkvibíl og fylgjast með landingu
- Fylgjast með framvindu mála, hvort afboðað verður eða neyðarstig virkjað
- Tilnefnir fulltrúa í AST
- Tilnefnir fulltrúa í VST

Flugvallarstarfsmenn ISAVIA á frívakt

- Mæta á flugvöll á hættustigi og vinna þau störf sem þarf samkvæmt miðakerfi.
- Allir klæðist slökkvigalla eða öryggisvesti
- Tryggir fjarskipti við flugturn og aðra viðbragðsaðila samkvæmt fjarskiptaskipulagi
- Gera neyðarkerru klára og taka úr vélageymslu
- Hafi klárar keilur eða annað akstursleiðbeinandi fyrir hjálparfólk
- Skipuleggi flutning tækja og annars eftir þörfum, úr SSS
- Undirbúa stýringu umferðar inn á og um flugvallarasvæði
- Gera SSS klárt og hengja upp leiðbeinandi merkingar fyrir SSL

Flugvallarþjónusta Isavia á Akureyri**NEYÐARSTIG****Stjórendur björgunar- og slökkviþjónustu og menn á slökkvivakt:**

- Klæðast slökkvigalla
- Tryggir fjarskipti við flugturn og aðra viðbragðsaðila samkvæmt fjarskiptaskipulagi
- Keyra slökkvibílinn á slysstað, gefur komuskýrslu, slökkva elda, koma fólki úr hættu og hlúa að fólki þar til frekari aðstoð berst
- Afhendir stjórn slysstaðar til vakthafandi varðstjóra Slökkviliðs Akureyrar og upplýsir um stöðu mála
- Eins fljótt og kostur er, fyllir á slökkvibíl og hefur hann tiltækan vegna sjúkraflugs
- Eins fljótt og kostur er, framkvæmir brautarskoðun með tilliti til frekara flugs
- Tilnefnir fulltrúa í AST
- Tilnefnir fulltrúa í VST

Flugvallarstarfsmenn ISAVIA á frívakt

- Mæta á flugvöll á neyðarstigi og vinna þau störf sem þarf samkvæmt miðakerfi.
- Klæðast slökkvigalla eða öryggisvesti
- Flytja neyðarkerru að slysstað
- Ganga frá eins fljótt og hægt er leiðbeinandi akstursmerkingum (keilur og flögg)
- Loka aðgangi óþarfa umferðar inn á flugvallarsvæði/hliðstjórnun
- Aðstoði VST á hvern þann þátt sem hægt er svo sem varðandi tæki og búnað í eigu flugvallarins
- Aðstoði á vettvangi
- Gera SSS klárt og hengja upp leiðbeinandi merkingar fyrir SSL
- Annast umferðarstjórn á flugvelli í samvinnu við gæslustjóra og flugturn, með tilliti til sjúkraflugs og aksturs neyðaraðila um völlinn
- Framkvæma brautarskoðun eins fljótt og kostur er með tilliti til frekara flugs

Flugvallarþjónusta Isavia á Akureyri

NEYÐARSTIG - SJÓR

Stjórnendur björgunar- og slökkviþjónustu og menn á slökkvivakt:

- Fara eftir atvikum á slysstað (lendingar stað báta) með björgunarfleka
- Flytja neyðarkerru að slysstað
- Tryggir fjarskipti við flugturn um neyðarrás skipa Rás 16 og TETRA samkvæmt fjarskiptaplani
- Afhenda stjórn slysstaðar til varðstjóra Slökkviliðs Akureyrar og upplýsir um stöðu mála
- Tilnefnir fulltrúa í AST

Flugvallarstarfsmenn ISAVIA á frívakt

- Mæta á flugvöll á neyðarstigi og vinna þau störf sem þarf samkvæmt miðakerfi.
- Klæðast merktum hlífðar og öryggisfatnaði
- Gera slökkvistöð tilbúna sem SSS og hengja upp leiðbeinandi merkingar fyrir SSL
- Gangi frá eins fljótt og hægt er leiðbeinandi akstursmerkingum (keilur og flögg)
- Loka aðgangi óþarfa umferðar inn á flugvallarsvæði/hliðstjórnun
- Aðstoða VST á hvern þann þátt sem hægt svo sem varðandi tæki og búnað í eigu vallarins
- Framkvæma brautarskoðun eins fljótt og kostur er með tilliti til frekara flugs

8.7 Starfsfólk flugfélaga, veitingasölu og húsvörður í flugstöð**ÓVISSUSTIG**

- Fara yfir hlutverk sitt á hættu- og neyðarstigi

HÆTTUSTIG**Húsvörður / afgreiðslufólk í veitingasölu**

- Klæðist öryggisvestum
- Læsir dyrum út á flughlað (kallar fólk á flughlaði inn)
- Lokar farangurslúgu
- Róar fólk sem kann að vera í uppnámi.

Starfsfólk flugfélaga:

- Klæðist öryggisvestum.
- Læsir dyrum út á flughlað (kallar fólk á flughlaði inn)
- Lokar hliðinu inn á flugbraut fyrir öðrum en þeim sem hafa skyldum að gegna
- Fylgjast með framvindu mála, hvort afboðað verður eða neyðarstig virkjað og upplýsa þá annað starfsfólk í flugstöð
- Róa fólk sem kann að vera í uppnámi

NEYÐARSTIG**Húsvörður / afgreiðslufólk í veitingasölu**

- Klæðist öryggisvestum
- Læsir dyrum út á flughlað (kallar fólk á flughlaði inn)
- Lokar farangurslúgu
- Róar fólk sem kann að vera í uppnámi.

Starfsfólk flugfélaga:

- Klæðist öryggisvestum.
- Læsir dyrum út á flughlað (kallar fólk á flughlaði inn)
- Lokar hliðinu inn á flugbraut fyrir öðrum en þeim sem hafa skyldum að gegna
- Fylgjast með framvindu mála, hvort afboðað verður eða neyðarstig virkjað og upplýsa þá annað starfsfólk í flugstöð
- Róa fólk sem kann að vera í uppnámi
- Útvega réttan nafnalista og farmskrá og senda á AST, ast.akureyri@simnet.is

NEYÐARSTIG - SJÓR**Húsvörður / afgreiðslufólk í veitingasölu**

- Klæðist öryggisvestum
- Læsir dyrum út á flughlað (kallar fólk á flughlaði inn)
- Lokar farangurslúgu
- Róar fólk sem kann að vera í uppnámi.

Starfsfólk flugfélaga:

- Klæðist öryggisvestum.
- Læsir dyrum út á flughlað (kallar fólk á flughlaði inn)

- Lokar hliðinu inn á flugbraut fyrir öðrum en þeim sem hafa skyldum að gegna
- Fylgjast með framvindu mála, hvort afboðað verður eða neyðarstig virkjað og upplýsa þá annað starfsfólk í flugstöð
- Róa fólk sem kann að vera í uppnámi
- Útvega réttan nafnalista og farmskrá og senda á AST, ast.akureyri@simnet.is

8.8 Aðgerðastjórn**ÓVISSUSTIG**

- Virkjar AST
- Virkjar fjarskiptaskipulag samkvæmt kafla 9
- Tryggir fjarskipti við flugturn og flugvallarþjónustu og aðra sem eru á leið á vettvang
- Fer yfir hlutverk sitt á hættu- og neyðarstigi

HÆTTUSTIG

- Virkjar AST
- Virkjar fjarskiptaskipulag samkvæmt kafla 9
- Tryggir fjarskipti við SST, VST og flugturn, flugvallarþjónustu og aðra sem eru á leið á vettvang.
- Kanna stöðu hjá viðbragðsaðilum og stofnunum innan umdæmis
- Athuga hvort fela þurfi SST að gefa út fyrstu fréttatilkynningu og sjá um fyrstu samskipti við fjölmiðla.
- Meta þörf á björgum utan umdæmis

NEYÐARSTIG

- Virkjar AST
- Virkjar fjarskiptaskipulag samkvæmt kafla 9
- Tryggir fjarskipti við SST, VST og flugturn, flugvallarþjónustu og aðra sem eru á leið á vettvang.
- Kanna stöðu hjá viðbragðsaðilum og stofnunum innan umdæmis
- Athuga hvort fela þurfi SST að gefa út fyrstu fréttatilkynningu og sjá um fyrstu samskipti við fjölmiðla.
- Afstaða tekin til tilkynninga og neyðarupplýsinga til almennings.
- Fá staðfestann farþegalista
- Virkjar FHS og SSA ef þörf er á
- Meta þörf á björgum utan umdæmis
- Vaktaskipti skipulögð ef um langtímaverkefni er að ræða.

Aðgerðastjórn

NEYÐARSTIG - SJÓR

- Virkjar AST
- Virkjar fjarskiptaskipulag samkvæmt kafla 9
- Tryggir fjarskipti við flugturn og þá viðbragðsaðila sem eru á leið á vettvang.
- Kanna stöðu hjá viðbragðsaðilum og stofnunum innan umdæmis
- Athuga hvort fela þurfi SST að gefa út fyrstu fréttatilkynningu og sjá um fyrstu samskipti við fjölmiðla.
- Afstaða tekin til tilkynninga og neyðarupplýsinga til almennings.
- Fá staðfestan farþegalista
- Virkjar FHS og SSA ef þörf er á
- Meta þörf á björgum utan umdæmis
- Vaktaskipti skipulögð ef um langtímaverkefni er að ræða.

8.9 Lögreglan Norðurlandi eystra á Akureyri**ÓVISSUSTIG**

- Sendir fulltrúa í AST
- Sendir bíl í MÓT, fer yfir verkefni VST á hættu- og neyðarstigi
- Fylgist með framvindu og er tilbúin að virkja VST ef þörf krefur og fer yfir áætlun
- Undirbúa sig fyrir fyrstu aðgerðir á vettvangi og lokanir

HÆTTUSTIG

- Sendir fulltrúa í AST
- Tilnefnir **Vettvangsstjóra**
- Tilnefnir **Gæslustjóra**
- Sendir tiltækt lögreglulið og vettvangsstjóra ásamt búnaði á flugvöll til að halda reglu í flugstöð og síðar að einangra hugsanlegan slysstað
- Tryggir opnun og stjórnun á MÓT þar til Flutningastjóri mætir
- Gefur fyrirmæli um að loka fyrir alla umferð nema neyðartækjum inn á flugvallarsvæðið
- Tryggir fjarskiptasamband við lögreglu á starfssvæðum AST og VST

NEYÐARSTIG

- Sendir fulltrúa í AST
- Tilnefnir **Vettvangsstjóra**
- Tilnefnir **Gæslustjóra**
- Sendir tiltækt lögreglulið og vettvangsstjóra á slysstað sem skal þegar í stað skipuleggja vettvangsstjórn og einangra slysstað
- Gefur fyrirmæli um að loka fyrir alla umferð nema neyðartækjum inn á flugvallarsvæðið
- Tryggir opnun og stjórnun á MÓT þar til Flutningastjóri mætir
- Gera ráðstafanir varðandi ytri lokanir
- Tryggir fjarskiptasamband við lögreglu á starfssvæðum AST og VST
- Meta þörf á aðstoð lögreglu frá öðrum starfsstöðum embættissins

NEYÐARSTIG - SJÓR

- Sendir fulltrúa í AST
- Tilnefnir **Gæslustjóra**
- Sendir lögreglubifreið í viðbúnaðarstöðu þegar á vettvang með hliðsjón af slysstað
- Tryggir opnun og stjórnun á MÓT þar til Flutningastjóri mætir
- Sendir allt tiltækt lögreglulið til að loka af og einangra lendingarstaði björgunarbáta fyrir allri umferð annarri en neyðarumferð eftir eðli og staðsetningu slyss
- Tryggir fjarskiptasamband við lögreglu á starfssvæðum AST og VST
- Meta þörf á aðstoð lögreglu frá öðrum starfsstöðum embættissins

8.10 Lögreglan Norðurlandi eystra á Húsavík, Dalvík og Fjallabyggð**ÓVISSUSTIG**

- Lögreglumenn á vakt fara yfir verkefni á hættu- og neyðarstigi
- Fylgist með framvindu og er tilbúin að koma til aðstoðar ef þarf
- Fara yfir áætlun

HÆTTUSTIG

- Lögreglumenn á vakt fara yfir verkefni á hættu- og neyðarstigi
- Fylgist með framvindu og er tilbúin að koma til aðstoðar ef þarf
- Fara yfir áætlun

NEYÐARSTIG

- Lögreglumenn á vakt setja sig í samband við AST ef varðstjóri á Akureyri hefur ekki þegar óskað liðsinnis þeirra.

NEYÐARSTIG - SJÓR

- Lögreglumenn á vakt setja sig í samband við AST ef varðstjóri á Akureyri hefur ekki þegar óskað liðsinnis þeirra.

8.11 Slökkvilið Akureyrar**ÓVISSUSTIG**

- Sendir fulltrúa í AST
- Vakthafandi yfirmaður slökkviliðs á bakvakt settur inn í stöðu mála
- Sendir viðeigandi bjargir á flugvöll í varðstöðu eftir eðli yfirvofandi vár, syðst á flughlaði

HÆTTUSTIG

- Sendir fulltrúa í AST
- Sendir sjúkrabíla í viðbragðsstöðu á flugvelli, syðst á flughlaði
- Sendir slökkvilið í viðbragðsstöðu á flugvelli, syðst á flughlaði
- Tilnefni **Björgunarstjóra**, vakthafandi varðstjóri, sem stjórnar viðbúnaði eldvarna á flugvelli og tryggir fjarskipti við VST og flugturn
- Aðstoðarslökkviliðsstjóri eða staðgengill hans mætir í VST
- Vettvangsstjórn tryggir fjarskipti við flugturn og aðgerðastjórn

NEYÐARSTIG

- Sendir fulltrúa í AST
- Sendir allt tiltækt slökkvilið á slysstað til slökkvistarfa og björgunar úr flaki
- Tilnefni **Björgunarstjóra**, vakthafandi varðstjóri, sem stjórnar slökkvistarfi, tryggir fjarskipti við VST og björgun úr flaki
- Sendir sjúkrabifreiðar á MÓT, bíða þar frekari fyrirmæla
- Aðstoðarslökkviliðsstjóri eða staðgengill hans mætir í VST
- Að loknu slökkvistarfi og björgun úr flaki skulu slökkviliðsmenn byrja að hlúa að slösuðum og aðstoða við flutning þeirra á SSS

NEYÐARSTIG - SJÓR

- Sendir fulltrúa í AST
- Sendir sjúkrabifreiðar á landingarstað björgunarbáta með tiltækan búnað til skyndihjálpar.
- Sendir allt tiltækt slökkvilið á landingarstað björgunarbáta til afhleðslu báta og hleðslu sjúkraflutningstækja undir stjórn VST

8.12 Sjúkrahúsið á Akureyri**ÓVISSUSTIG**

- Sendir fulltrúa í AST
- Fer fyrir hlutverk sitt á hættu- og neyðarstigi
- Fjarskipti samkvæmt fjarskiptaplani

HÆTTUSTIG

- Sendir fulltrúa í AST
- Setur greiningasveit í viðbragðsstöðu á sjúkrahúsi
- Setur viðbragðsáætlun SAK í viðbragðsstöðu
- Tilnefni **Aðhlyningarstjóra** sem samhæfir störf á SSS
- Fjarskipti samkvæmt fjarskiptaplani

NEYÐARSTIG

- Sendir fulltrúa í AST
- Sendir greiningasveit tafarlaust á MÓT á Akureyrarflugvelli og þaðan beint á SSS/vettvang
- Virkjar viðbragðsáætlun SAK
- Tilnefni **Aðhlyningarstjóra** sem samhæfir störf á SSS
- Fjarskipti samkvæmt fjarskiptaplani

NEYÐARSTIG - SJÓR

- Sendir fulltrúa í AST
- Sendir greiningasveit tafarlaust á MÓT og þaðan beint á SSS/vettvang
- Virkjar viðbragðsáætlun SAK
- Tilnefni **Aðhlyningarstjóra** sem samhæfir störf á SSS
- Fjarskipti samkvæmt fjarskiptaplani

8.13 Heilsugæsla Norðurlands á Akureyri**ÓVISSUSTIG**

- Sendir fulltrúa í AST
- Fer yfir hlutverk sitt á hættu- og neyðarstigi

HÆTTUSTIG

- Sendir fulltrúa í AST
- Setur viðbragðsáætlun HSN í viðbragðsstöðu
- Vaktlæknir ferí MÓT viðbragðsstöðu

NEYÐARSTIG

- Sendir fulltrúa í AST
- Virkjar viðbragðsáætlun HSN
- Vaktlæknir fer á slysstað og tekur yfir stjórn bráðaflokkunar
- Móttaka á þolendum sem koma á göngudeild BMT á SAK (grænir sjúklingar) í skoðun, áður en þeir fara í fjöldahjálparstöð
 - *p.e. þeir þolendur sem flokkaðir eru „grænir“ samkvæmt áverkamati og eru göngufærir eru fluttir á göngudeild BMT á SAK til læknisskoðunar áður en þeir fara í fjöldahjálparstöð*
 - *Fulltrúar RKÍ fylgja þolendum frá SSS á göngudeild BMT á SAK og þaðan í fjöldahjálparstöð*
 - *AST sér um að útvega flutningstæki til þess*

NEYÐARSTIG - SJÓR

- Sendir fulltrúa í AST
- Vaktlæknir fer á landingarstað björgunarbáta og tekur yfir stjórn bráðaflokkunar
- Móttaka á þolendum sem koma á göngudeild BMT á SAK (grænir sjúklingar) í skoðun, áður en þeir fara í fjöldahjálparstöð
 - *p.e. þeir þolendur sem flokkaðir eru „grænir“ samkvæmt áverkamati og eru göngufærir eru fluttir á göngudeild BMT á SAK til læknisskoðunar áður en þeir fara í fjöldahjálparstöð*
 - *Fulltrúar RKÍ fylgja þolendum frá SSS á göngudeild BMT á SAK og þaðan í fjöldahjálparstöð*
 - *AST sér um að útvega flutningstæki til þess*

8.14 Svæðisstjórn björgunarsveita svæði 11**ÓVISSUSTIG**

- Sendir fulltrúa í AST
- Tryggir að bíll fyrir Vettvangsstjórn sé klár
- Fer yfir hlutverk sitt á hættu- og neyðarstigi

HÆTTUSTIG

- Sendir fulltrúa í AST
- Mætir með bíl fyrir Vettvangsstjórn (VST) í MÓT
- Tilnefnir fulltrúa í VST og tilkynnir hann til vettvangsstjóra
- Tilnefnir **Flutningastjóra** og tilkynnir hann til vettvangsstjóra
- Tilnefnir fulltrúa á biðsvæði björgunarliðs
- Fylgjast með framvindu mála, hvort verður afboðað eða neyðarsig virkjað
- Fjarskipti samkvæmt fjarskiptaplani

NEYÐARSTIG

- Sendir fulltrúa í AST
- Mætir með bíl fyrir Vettvangsstjórn (VST) í MÓT
- Tilnefnir fulltrúa í VST og tilkynnir hann til vettvangsstjóra
- Tilnefnir **Flutningastjóra** og tilkynnir hann til vettvangsstjóra
- Tilnefnir fulltrúa á biðsvæði björgunarliðs
 - Fulltrúi á biðsvæði bjarga sér um skráningu á þeim mannskap og búnaði sem þar er og tryggir að vettvangsstjórn viti af þeim björgum
- Fjarskipti samkvæmt fjarskiptaplani

NEYÐARSTIG - SJÓR

- Sendir fulltrúa í AST
- Mætir með bíl fyrir Vettvangsstjórn (VST) í MÓT
- Tilnefnir fulltrúa í VST og tilkynnir hann til vettvangsstjóra.
- Tilnefnir **Flutningastjóra** og tilkynnir hann til vettvangsstjóra.
- Tilnefnir fulltrúa á biðsvæði björgunarliðs
 - Fulltrúi á biðsvæði bjarga sér um skráningu á þeim mannskap og búnaði sem þar er og tryggir að vettvangsstjórn viti af þeim björgum
- Fjarskipti samkvæmt fjarskiptaplani

8.15 Björgunarsveitir í Eyjafirði, svæði 11

- Súlur, björgunarsveitin á Akureyri
- Dalbjörg, Eyjafjarðarsveit
- Týr, Svalbarðseyri
- Ægir, Grenivík
- Björgunarsveitin Dalvík
- Tindur, Ólafsfirði
- Strákar, Siglufirði

ÓVISSUSTIG

- Hafa ekki verkskyldur á óvissustigi

HÆTTUSTIG

- Landbjörgunarmenn mæta í bækistöð og taka til viðeigandi búnað.
- Björgunarbátar gerðir klár til sjósetningar með áhöfn.
- Björgunarbílar undirbúnir til flutnings björgunarliðs og búnaðar á vettvang.
- Fylgjast með framvindu mála hvort verður afboðað eða neyðarstig virkjað.
- Mæta á MÓT, fjarskipti samkvæmt fjarskiptaplani (kafla 9)

NEYÐARSTIG

- Landbjörgunarmenn mæta í bækistöð og taka til viðeigandi búnað.
- Sendir allt tiltækt björgunarlið á slysstað.
- Stjórnandi skipar mannafla í verkefni.
- Fyrstuhjálparhópur fer á SSS og vinnur þar með greiningasveit SAK.
- Aðstoða við björgun fórnarlamba og aðstoða við flutning frá SLY á SSS.
- Aðstoða við flutning og umönnun slasaðra af SSS á sjúkrahús eða í sjúkraflug.
- Aðstoðar lögreglu við gæslustörf og lokanir.
- Mæta á MÓT, fjarskipti samkvæmt fjarskiptaplani (kafla 9)

NEYÐARSTIG - SJÓR**Bátaflokkar**

- Bátaflokkar mæta í bækistöð og taka til viðeigandi búnað.
- Slöngubátar sendir farar á slysstað til björgunar.
- Gefa sig fram við vettvangsstjóra.
- Flytja fórnarlömb til lendingarstaðar björgunarbáta samkvæmt tilvísun lögreglu í landi.
- Senda björgunarbát til leitar á sjó, í síðustu aðflugslínu flugvélar (ef eitthvað hefur fallið í sjóinn)
- Mæta á MÓT, fjarskipti samkvæmt fjarskiptaplani (kafla 9)

Landflokkar

- Landbjörgunarmenn mæta í bækistöð og taka til viðeigandi búnað.
- Sendir bíla á lendingarstað björgunarbáta með tiltækan búnað.
- Fyrstuhjálparhópur fer á SSS og vinnur þar með greiningasveit SAK.
- Aðstoðar við flutning og umönnun slasaðra af SSS á sjúkrahús eða í sjúkraflug.
- Mæta á MÓT, fjarskipti samkvæmt fjarskiptaplani (kafla 9)

8.16 Sjúkariill Dalvík**ÓVISSUSTIG**

- Hefur ekki verkskyldur á óvissustig.

HÆTTUSTIG

- Hefur ekki verkskyldur á hættustigi.

NEYÐARSTIG

- Mæta á MÓT, fjarskipti samkvæmt fjarskiptaplani (kafla 9)
- Aðstoða við björgun fórnarlamba og aðstoða við flutning frá slysstað á söfnunarsvæði slasaðra.
- Aðstoða við flutning og umönnun slasaðra af SSS á sjúkrahús eða í sjúkraflug.

NEYÐARSTIG - SJÓR

- Mæta á MÓT, fjarskipti samkvæmt fjarskiptaplani (kafla 9)
- Aðstoða við björgun fórnarlamba og aðstoða við flutning frá slysstað á söfnunarsvæði slasaðra.
- Aðstoða við flutning og umönnun slasaðra af á sjúkrahús eða í sjúkraflug.

8.17 Rauði krossinn á Íslandi**ÓVISSUSTIG**

- Sendir fulltrúa í AST
- Fer yfir hlutverk sitt á hættu- og neyðarstigi
- Virkjar fjarskiptaskipulag samkvæmt kafla 9

HÆTTUSTIG

- Sendir fulltrúa í AST
- Neyðarnefnd mætir í húsnæði Rauða Krossins, Viðjulundi 2
- Sambandi komið á við fulltrúa í AST og bakvaktarfulltrúa landsskrifstofu RKÍ (581-1948)
- Viðbragðsaðilar kallaðir í stjórnstöð.
- Neyðarskipulag yfirfarið.
- Undirnefndir og samstarfsaðilar aðvaraðir um hættustig.
- Virkjar fjarskiptaskipulag samkvæmt kafla 9

NEYÐARSTIG

- Sendir fulltrúa í AST
- Neyðarnefnd og fjöldahjálparstjórar mæta í húsnæði Rauða krossins, Viðjulundi 2.
- Sambandi komið á við fulltrúa í AST og bakvaktarfulltrúa landsskrifstofu RKÍ (581-1948)
- Virkjar FHS og SSA samanber kafla 6-7 og 6-8.
- Skyndihjálparfólk sent til aðstoðar á söfnunarsvæði slasaðra.
- Stuðningsaðilar kallaðir út.
- Virkjar fjarskiptaskipulag samkvæmt kafla 9

NEYÐARSTIG - SJÓR

- Sendir fulltrúa í AST
- Neyðarnefnd og viðbragðsaðilar mæta í húsnæði Rauða krossins, Viðjulundi 2.
- Sambandi komið á við fulltrúa í AST og bakvaktarfulltrúa landsskrifstofu RKÍ (581-1948)
- Virkjar FHS og SSA samanber kafla 6-7 og 6-8.
- Skyndihjálparfólk sent til aðstoðar á SSS.
- Stuðningsaðilar kallaðir út.
- Virkjar fjarskiptaskipulag samkvæmt kafla 9

8.18 Lóðsinn á Akureyri**ÓVISSUSTIG**

- Hefur ekki verkskyldur á óvissustigi

HÆTTUSTIG

- Lóðsin er mannaður og tilbúin að sigla á slysstað ef vél fer í sjó.
- Fjarskipti við loftför á tíðni 118.8 Mhz og flugturn á rás 16 (neyðarrás skipa).
- Önnur fjarskipti eru samkvæmt fjarskiptaskipulagi í kafla 9

NEYÐARSTIG

- Lóðsinn hefur ekki verkefni á Neyðarstigi.

NEYÐARSTIG - SJÓR

- Sigla á slysstað og tilkynna sig til vettvangsstjóra.
- Ef lóðsinn er fyrsti bátur á staðinn er vettvangsstjórn þar, nema annað sé ákveðið.
- Fjarskipti við loftför á tíðni 118.8 Mhz og flugturn á rás 16 (neyðarrás skipa).
- Önnur fjarskipti eru samkvæmt fjarskiptaskipulagi í kafla 9

8.19 Landspítalinn**ÓVISSUSTIG**

- Hefur ekki verkskyldur á óvissustigi

HÆTTUSTIG

- Hefur ekki verkskyldur á hættustigi

NEYÐARSTIG

- LSH móttækur boð um neyðarstig á Akureyrarflugvelli frá Neyðarlínu.
- LSH fer á viðbragðsstig samkvæmt hópslysaáætlun LSH.
- Greiningarsveit undirbýr brottför til Akureyrar, ef á þarf að halda, í samráði við SST

NEYÐARSTIG - SJÓR

- LSH móttækur boð um neyðarstig á Akureyrarflugvelli frá Neyðarlínu.
- LSH fer á viðbragðsstig samkvæmt hópslysaáætlun LSH.
- Greiningarsveit undirbýr brottför til Akureyrar, ef á þarf að halda, í samráði við SST

8.20 Samráðshópur um áfallhjálp í lögregluumdæminu**ÓVISSUSTIG**

1. Hópstjóri upplýsir hópinn um stöðuna. Sendir SMS þar sem kemur fram að nánari upplýsingar hafi verið sendar með tölvupósti.
2. Ef ástæða þykir boðar hópstjóri til fundar.

HÆTTUSTIG

1. Hópstjóri boðar stöðufund með SMS.
2. Hópstjóri setur sig í samband við hópstjóra samráðshóps á landsvísu (SST) eftir þörfum.
3. Hópurinn fundar með aðgerðastjórn.

NEYÐARSTIG

1. Hópstjóri samráðshóps á landsvísu (SST) boðar samráðshópinn tafarlaust til fundar með SMS.
2. Fulltrúi í samráðshópi fundar með og heldur nánu samstarfi við aðgerðastjórn (AST).
3. Sálfélagslegur stuðningur er skipulagður samkvæmt Samkomulagi um áfallhjálp í skipulagi almannaþinga á Íslandi.

NEYÐARSTIG – Á Sjó

1. Hópstjóri samráðshóps á landsvísu (SST) boðar samráðshópinn tafarlaust til fundar með SMS.
2. Fulltrúi í samráðshópi fundar með og heldur nánu samstarfi við aðgerðastjórn (AST).
3. Sálfélagslegur stuðningur er skipulagður samkvæmt Samkomulagi um áfallhjálp í skipulagi almannaþinga á Íslandi.

8.21 Landhelgisgæslan**ÓVISSUSTIG**

- Hefur ekki verkskyldur á óvissustigi

HÆTTUSTIG

- Kannar stöðu á þyrlum og flugvél.
 Kannar stöðu varðskipa.
 Er í viðbragðsstöðu.

NEYÐARSTIG

- Sendir þyrlur á slysstað í samráði við SST.
 Sendir flugvél á slysstað í samráði við SST.
 Beinir nálægum varðskipum að slysstað/annað, ef við á, í samráði við SST

NEYÐARSTIG - SJÓR

- Sendir þyrlur á slysstað í samráði við SST.
 Sendir flugvél á slysstað í samráði við SST.
 Beinir nálægum varðskipum að slysstað/annað, ef við á, í samráði við SST.

9 SKIPULAG FJARSKIPTA

9.1 Grunnskipulag fjarskipta

Grunnskipulag fjarskipta er sem hér segir:

Neyðarlínan og FMR tryggja boðun og koma upplýsingum til bjarga á leið á vettvang á

TETRA talhóp Blár 6-0

Í upphafi tilkynna allir viðbragðsaðilar sem eru á leið á vettvang sig inn á Blár 6-0 og eru á þeim talhóp þar til fyrirmæli eru gefin um annað.

Í upphafi er gert ráð fyrir því að einungis stjórnendur starfseininga séu í samskiptum við Neyðarlínu / FMR á talhópnum **Blár 6-0** (þannig að ekki myndist ofurálag).

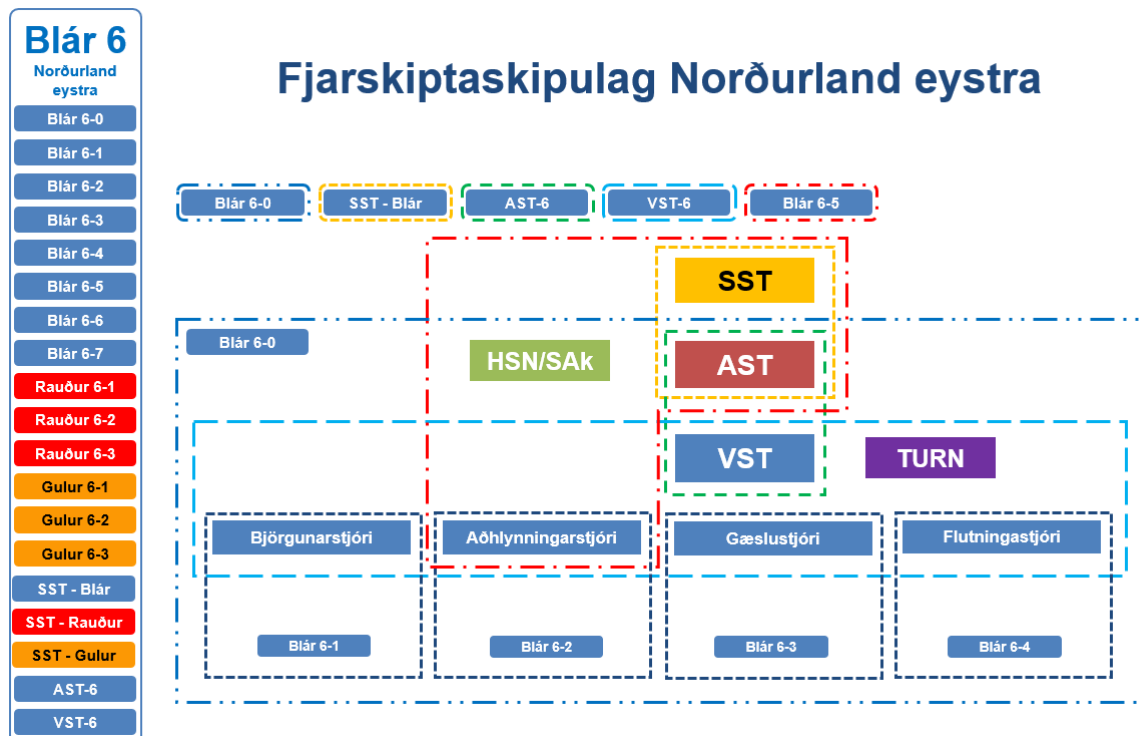
Fjarskipti milli helstu stjórnneininga eru sem hér segir (sjá skipurit):

- Samhæfingarstöðin og Aðgerðastjórn eru með sín samskipti á **SST-Blár**
- Aðgerðastjórn - Vettvangsstjórn **TETRA AST-6**
- Vettvangsstjórn - stjórnendur verkþátta **TETRA VST-6**
- Innbyrðis fjarskipti innan einstakra verkþátta ákvarðast eftir aðstæðum (TETRA og VHF)
- Aðhlyningarstjóri er í sambandi við AST og SST varðandi sjúkraflutninga á **Blár 6-5** eftir því sem við á (SST getur fært verkefnið á annan talhóp ef álag gefur tilefni til)
- Viðbragðsstjórn Sjúkrahússins á Akureyri er með hlustun á **Blár 6-5**

Ef það þarf að skipta upp fjarskiptum á vettvangi milli verkþáttastjórar nota þeir:

Björgunarstjóri	TETRA Blár 6-1
Aðhlyningarstjóri	TETRA Blár 6-2
Gæslustjóri	TETRA Blár 6-3
Flutningastjóri	TETRA Blár 6-4

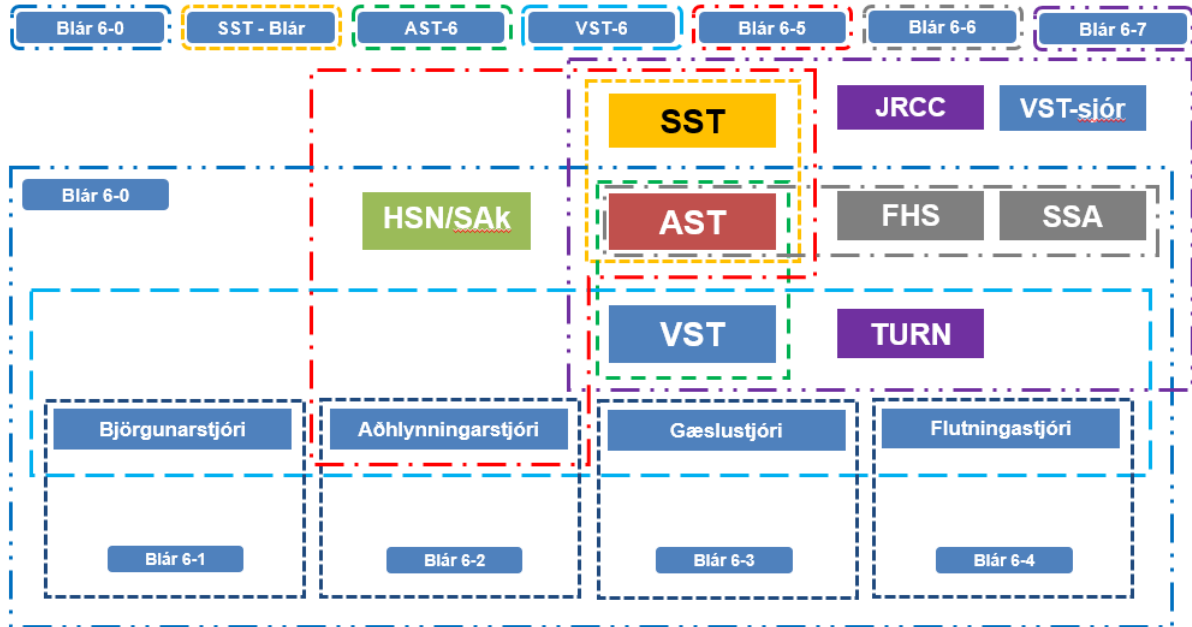
Rauði kross Íslands (fjöldahjálparstöð / SSA) er í sambandi við AST / SST á TETRA Blár 6-6

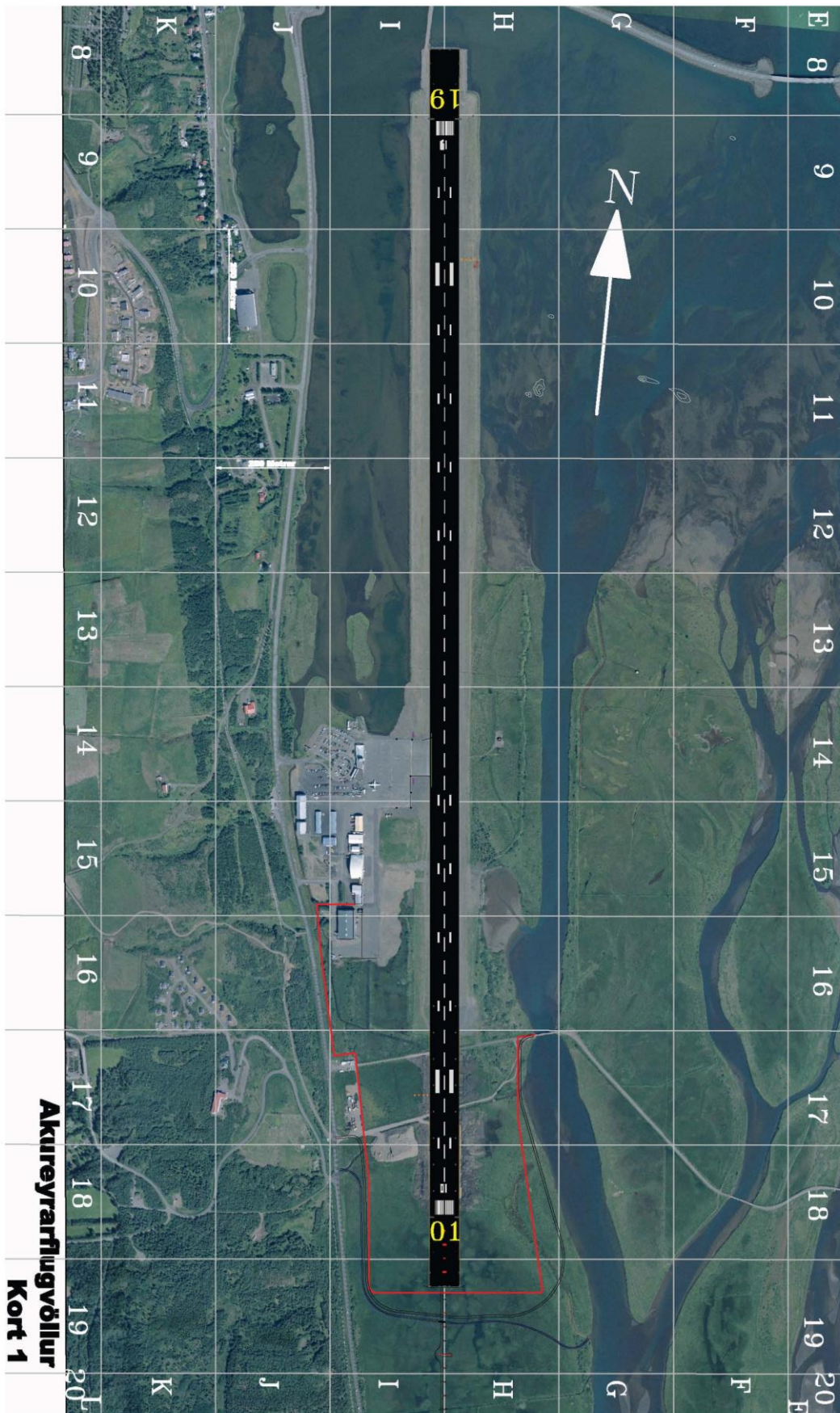


Við **flugslýs á sjó** færast meginþungi fjarskipta yfir á **Rás 16**, neyðarrás skipa. Frekari skipting fjarskipta er svo ákveðin af vettvangsstjóra. Sjá grunnskipulag fjarskipta sjó í kafla 9.2

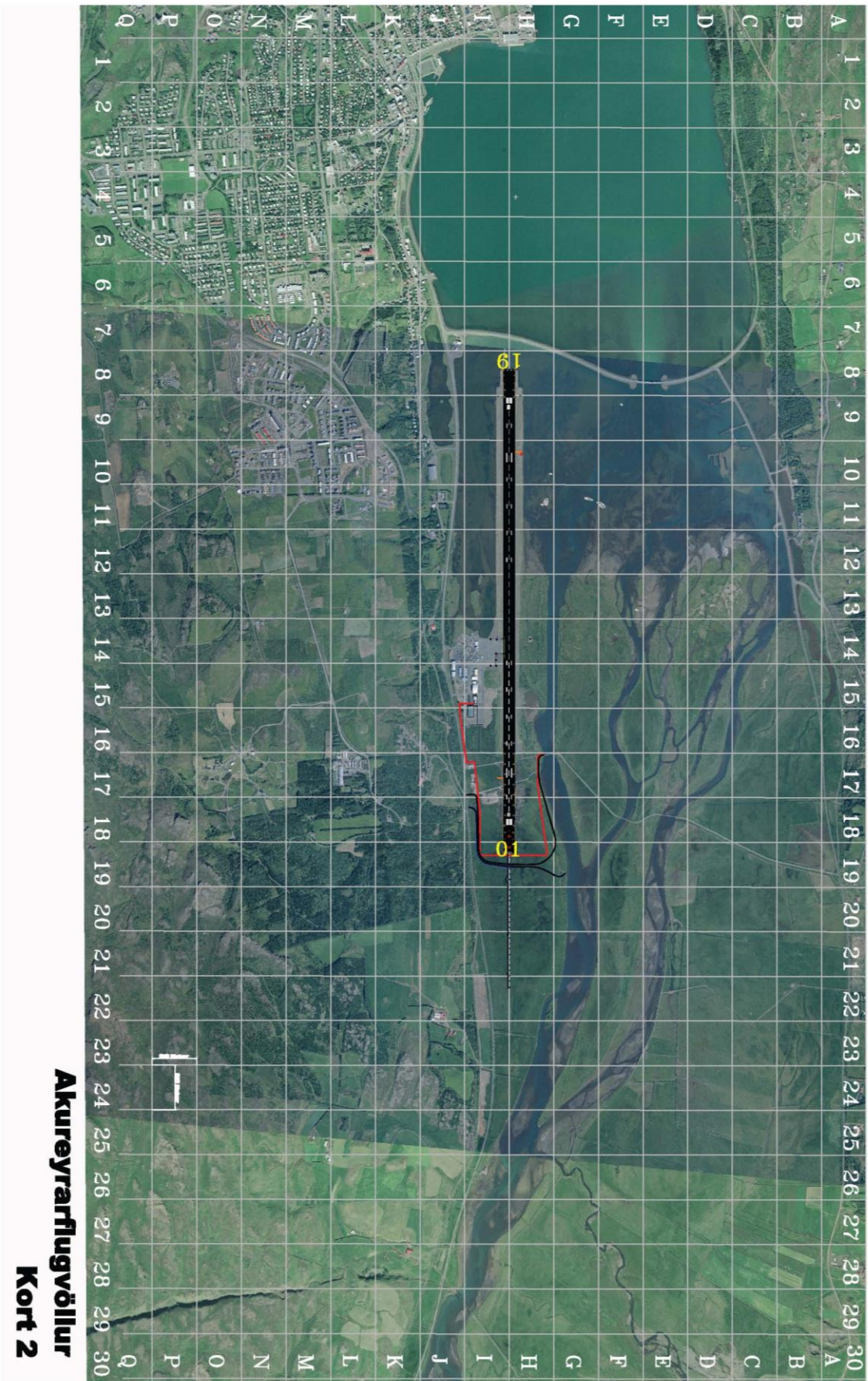
9.2 Grunnskipulag fjarskipta sjó

Fjarskiptaskipulag Norðurland eystra





**Akureyrarflugvöllur
Kort 1**



Akureyrarflugvöllur
Kort 2

11 DREIFINGARLISTI

Þeir sem hafa hlutverk í þessari áætlun samkvæmt 8. kafla eiga að eiga útprentað eintak af henni.

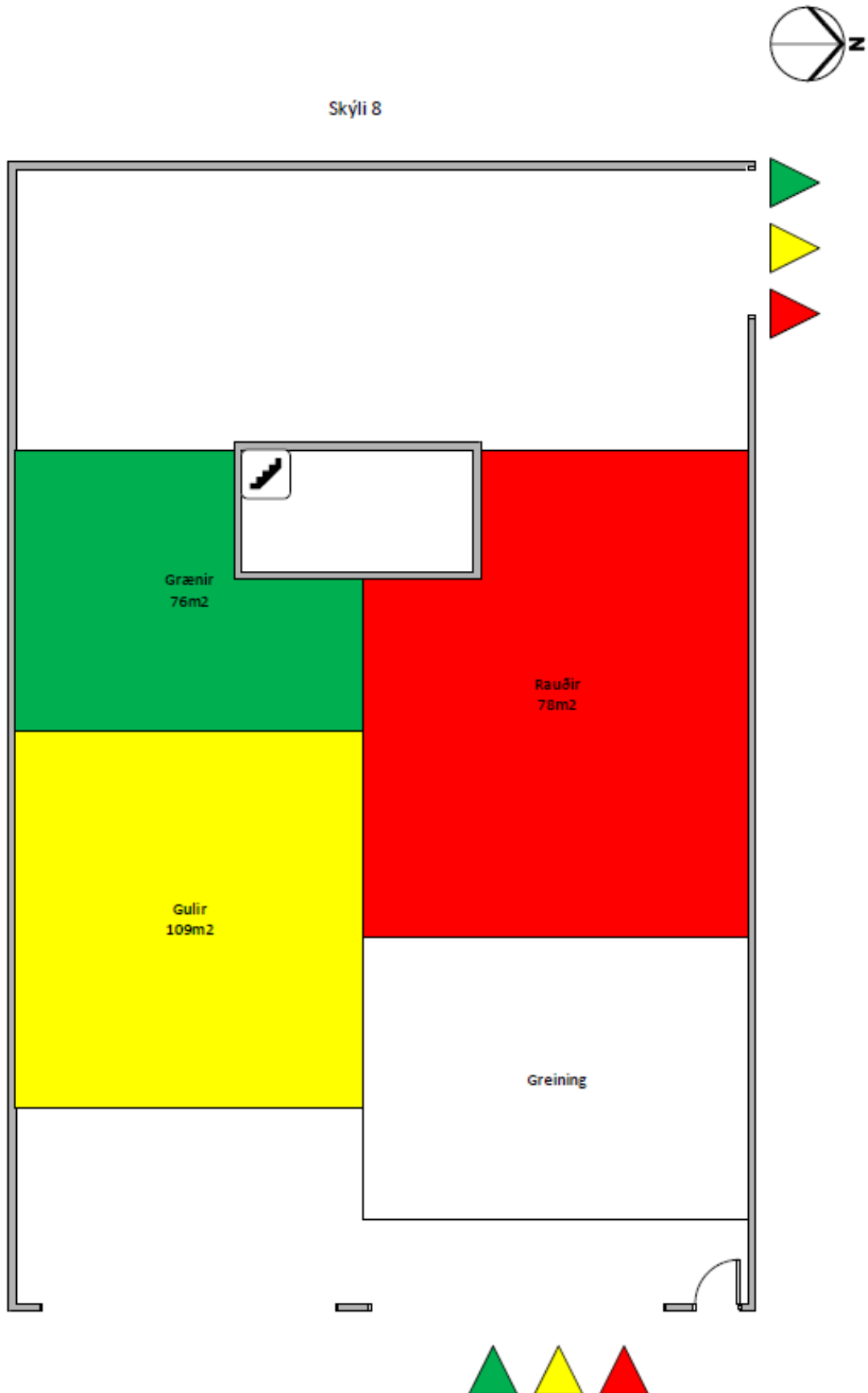
Áætlunin er vistuð á heimasíðu almannavarnadeildar ríkislögreglustjórans www.almannavarnir.is

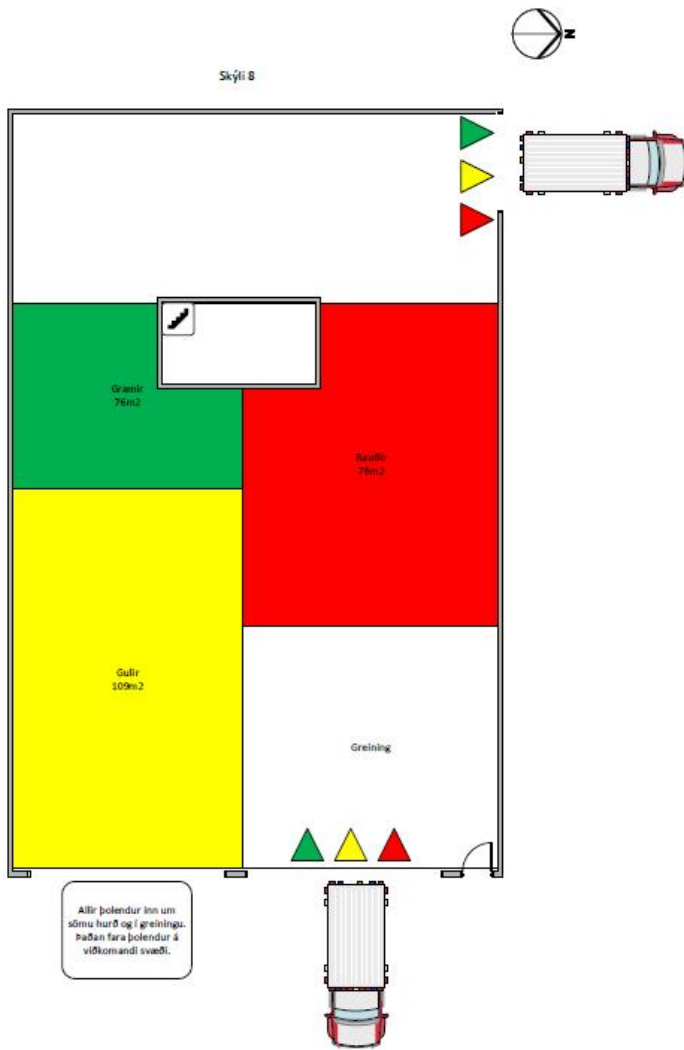
12 BREYTINGA SAGA

Útgáfa	Dagsetning	Skýringar / breytingar	Fært inn

13 VIÐAUKAR

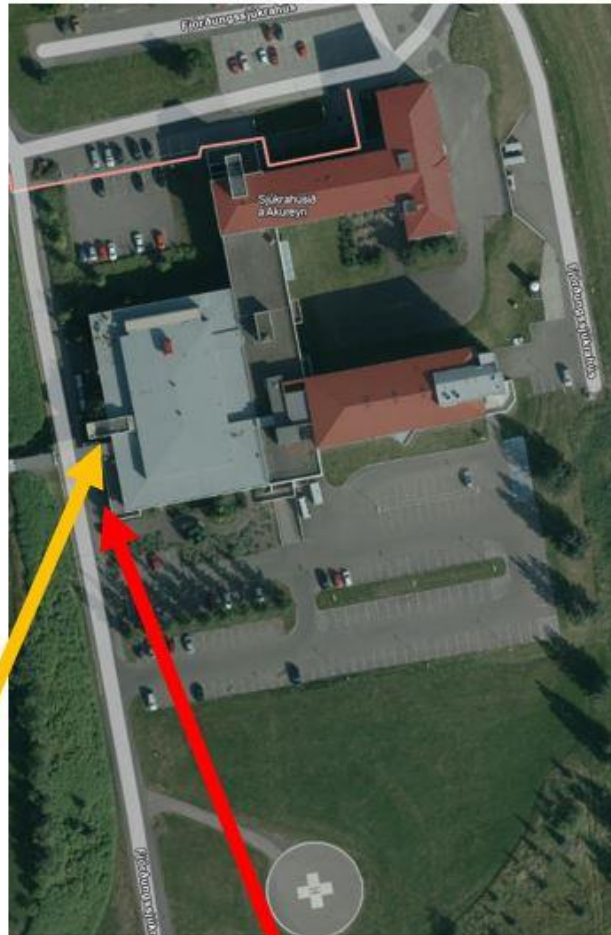
13.1 Skipulag SSS, uppdráttur





Sjúkrahús Akureyrar

yfirlitsmynd



Inngangur C

Bráðamóttaka

GRÆNIR

Inngangur C / aðkoma sjúkrabíla

Móttaka á **GULUM** og **Rauðum**

13.3 Talningablað

Talningastaður

 SLY SSS SSL LP HLIÐ _____

Númer greiningarspjalds sett í viðeigandi reit eftir lit viðkomandi spjalds.

GRÆNN		GULUR		RAUÐUR		SVARTUR	
5	Kl.	5	Kl.	5	Kl.	5	Kl.
	⋮		⋮		⋮		⋮
10	Kl.	10	Kl.	10	Kl.	10	Kl.
	⋮		⋮		⋮		⋮
15	Kl.	15	Kl.	15	Kl.	15	Kl.
	⋮		⋮		⋮		⋮
20	Kl.	20	Kl.	20	Kl.	20	Kl.
	⋮		⋮		⋮		⋮

Nafn talningamanns: _____

Blað nr. _____ Af _____

SKILIST TIL GÆSLUSTJÓRA