

Ársskýrsla 2020



Gæða- og eftirlitsstofnun
félagsþjónustu og barnaverndar

Efnisyfirlit

Frá framkvæmdastjóra	2
Um Gæða- og eftirlitsstofnun félagsþjónustu og barnaverndar	3
Gildi Gæða- og eftirlitsstofnunar	4
Hlutverk Gæða- og eftirlitsstofnunar.....	5
Sýn Gæða- og eftirlitsstofnunar	5
Starfsfólk.....	6
Fagþróun og erlent samstarf	6
Verkefni	7
Útgáfa og kynning gæðaviðmiða	7
Starfsleyfi.....	7
Eftirlitsverkefni	8
Ábendingar og fyrirspurnir.....	8
Úttektir og eftirfylgni.....	9
Úttekt á þjónustu við íbúa í Skálatúni.....	9
Úttekt á búsetuúrræðum og hvíldardvölum Klettabæjar	9
Úttekt á öryggisgæslu	9
Eftirfylgni vegna úttektar í Hveragerði	9
Athuganir	10
Umsýsla eigin fjármuna.....	10
Ábendingar vegna NPA.....	10
Frumkvæðisskylda	10
Endurgreiðslur til annarra stjórnvalda	11
Endurgreiðslur til utanríkisráðuneytisins vegna íslenskra ríkisborgara í neyð erlendis.....	11
Endurgreiðslur til sveitarfélaga vegna fylgdarlausra barna og barna án lögheimilis	11
Endurgreiðslur til sveitarfélaga vegna erlendra ríkisborgara	11
Sérfræðiteymi til að draga úr nauðung í þjónustu við fatlað fólk.....	12
Réttindagæslumenn fatlaðs fólks.....	12

Frá framkvæmdastjóra



Í ársskýrslu Gæða- og eftirlitsstofnunar félagsþjónustu og barnaverndar sem hér er birt er að finna upplýsingar um starfið á árinu 2020. Starfið litaðist af heimsfaraldri COVID-19 og þurfti að fresta heimsóknum á starfsstaði sem heyra undir eftirlit stofnunarinnar til að lágmarka útbreiðslu smits til einstaklinga í áhættuhópum og starfsfólks í félagsþjónustu og til að auka ekki við það mikla álag sem var á þessum starfsstöðum.

Eftirlit Gæða- og eftirlitsstofnunar hefur frá upphafi að stærstum hluta snúið að þjónustu við fatlað fólk. Þetta er í samræmi við hlutfall ábendinga sem stofnuninni hefur borist í málaflokknum en árið 2020 voru 74% ábendinga vegna þjónustu við fatlað fólk eða 52 ábendingar af 70. Ábendingum fjölgaði um 63% milli ára 2019 og 2020. Hjá Gæða- og eftirlitsstofnun er nú unnið að athugun á áhrifum COVID-19 faraldursins á þjónustu við fatlað fólk.

Á árinu var unnið að undirbúningi að breytingum á Gæða- og eftirlitsstofnun félagsþjónustu og barnaverndar. Stofnunin hefur frá maí 2018 starfað sem ráðuneytisstofnun, fyrst innan velferðarráðuneytis og síðar félagsmálaráðuneytis, á grundvelli heimildar í lögum um Stjórnarráð Íslands. Byggir það skipulag á niðurstöðum nefndar sem félags- og húsnæðismálaráðherra skipaði árið 2014 til að endurskoða stjórnsýslu á sviði félagsþjónustu og barnaverndar. Nefndin skilaði skýrslu 2016 og þar voru settir fram tveir kostir varðandi skipulag nýrrar stjórnsýslu- og eftirlitsstofnunar. Annars vegar var rætt um stofnun utan ráðuneytis, en slíkt hefði kallað á lagabreytingu, en hinn möguleikinn var að þessum verkefnum yrði sinnt innan ráðuneytisins en í sjálfstæðri stofnun á grundvelli fyrrnefndrar lagaheimildar. Seinni leiðin var valin en nú eru breytingar framundan.

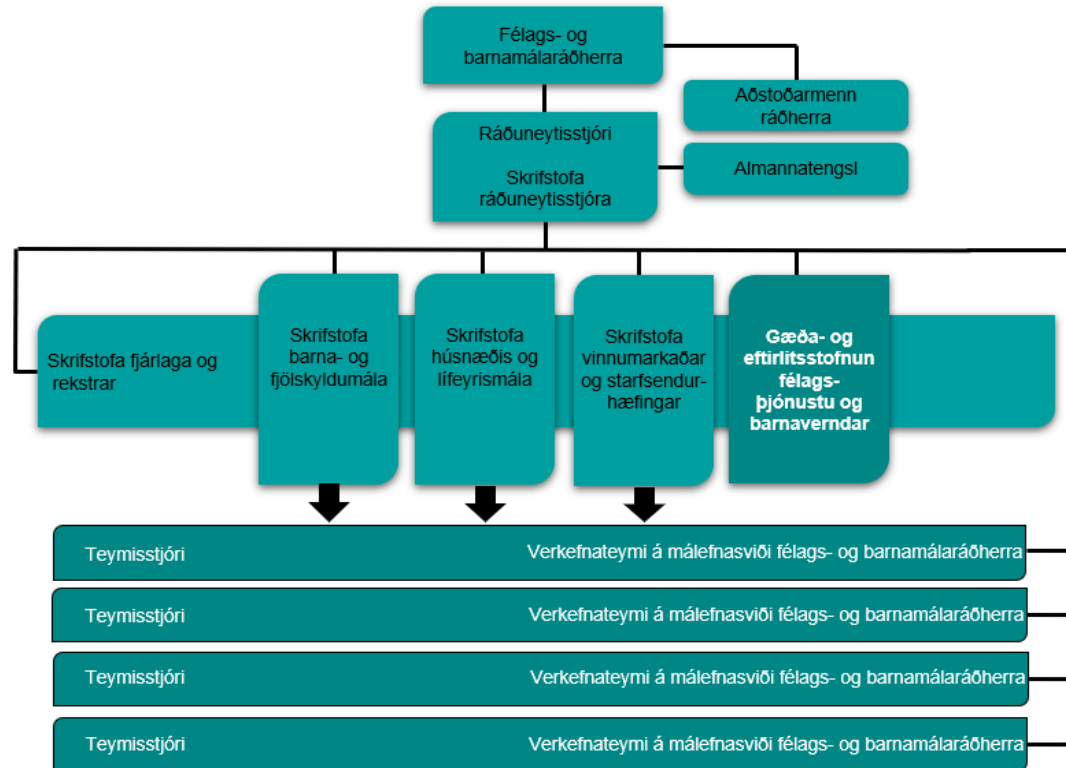
Á árinu 2020 veitti starfsfólk Gæða- og eftirlitsstofnunar reglulega umsögn við vinnslu lagafrumvarpa sem tengjast málefnum barna. Í júní 2021 voru síðan samþykkt fjögur lagafrumvörp félags- og barnamálaráðherra; frumvarp um samþættingu þjónustu í þágu farsældar barna, frumvarp um Barna- og fjölskyldustofu, frumvarp um Gæða- og eftirlitsstofnun velferðarmála og frumvarp um Ráðgjafar- og greiningarstöð. Öll þessi lög taka gildi 1. janúar 2022. Framundan eru því tímar breytinga og starfsfólk Gæða- og eftirlitsstofnunar hlakkar til að undirbúa og takast á við ný verkefni sjálfstæðrar eftirlitsstofnunar.

Guðrún Björk Reykdal, settur framkvæmdastjóri.

Um Gæða- og eftirlitsstofnun félagsþjónustu og barnaverndar

Gæða- og eftirlitsstofnun félagsþjónustu og barnaverndar (GEF) annast eftirlit með félagsþjónustu sem veitt er samkvæmt lögum um félagsþjónustu sveitarfélaga nr. 40/1991 og lögum um þjónustu við fatlað fólk með langvarandi stuðningsþarfir nr. 38/2018. Þá sinnir Gæða- og eftirlitsstofnun eftirliti með annarri þjónustu sem ekki er lögbundin ef hún hefur þann megintilgang að veita fötluðu fólki sértæka aðstoð eða þjónustu. Auk framangreinds hefur stofnuninni verið falið að sinna reglulegu eftirliti með meðferðarheimilum Barnaverndarstofu og eftirliti ráðherra með Greiningar- og ráðgjafarstöð ríkisins, þjónustu- og þekkingarmiðstöð fyrir blinda, sjónskerta og einstaklinga með samþætta sjón- og heyrnarskerðingu og Fjölmenningssetri. Gæða- og eftirlitsstofnun tekur á móti ábendingum um misbrest í þeirri þjónustu sem heyrir undir eftirlit stofnunarinnar.

Réttindagæsla fyrir fatlað fólk starfar innan Gæða- og eftirlitsstofnunar sem og sérfræðiteymi til að draga úr nauðung í þjónustu við fatlað fólk. Einnig annast stofnunin endurgreiðslur til annarra stjórnvalda á grundvelli laga um félagsþjónustu sveitarfélaga og barnaverndarlaga.



Mynd 1. Skipurit félagsmálaráðuneytisins.

Gildi Gæða- og eftirlitsstofnunar



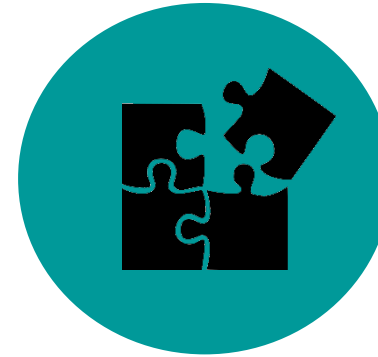
Virðing

- Við berum virðingu fyrir verkefnum okkar og samstarfsaðilum.
- Við sýnum kurteisi, umburðarlyndi og nærgætni.
- Við leggjum áherslu á heiðarleika, vandvirkni og valdeflingu



Traust

- Við vinnum af fagmennsku og ábyrgð.
- Við leggjum áherslu á hlutleysi, trúnað og gagnsæi.
- Við erum áreiðanleg og tillitssöm.
- Við erum skipulögð og skilvirk í vinnu okkar




Samvinna

- Við leggjum áherslu á samvinnu og samráð í starfi.
- Við erum í samstarfi við sveitarfélög, stofnanir, hagsmunaaðila, einkaaðila og notendur þjónustu.
- Við deilum þekkingu og reynslu.

Hlutverk Gæða- og eftirlitsstofnunar

- Að styrkja undirstöður heildstæðrar þjónustu ríkis og sveitarfélaga.
- Að bæta gæði og öryggi þjónustu í samstarfi við þjónustuaðila og notendur.
- Að hafa eftirlit með því að þjónusta sé veitt í samræmi við lög og alþjóðlega sáttmála.

Sýn Gæða- og eftirlitsstofnunar

- Stofnunin er mikilvægur hluti af gæða- og eftirlitskerfi opinberrar þjónustu.
 - Stofnunin stuðlar að valdeflingu og bættum lífsgæðum einstaklinga.
 - Stofnunin stuðlar að aðgengilegri og öruggri þjónustu sem kemur til móts við persónulegar þarfir hvers og eins.
 - Stofnunin lítur til þekkingar og reynslu systurstofnana.
 - Stofnunin leggur áherslu á notkun sannreyndra mælitækja í eftirliti með þjónustu.
- 

Starfsfólk

Í lok árs 2020 störfuðu hjá Gæða- og eftirlitsstofnun félagsþjónustu og barnaverndar tíu starfsmenn í tæplega átta stöðugildum. Að auki störfuðu réttindagæslumenn fatlaðs fólks innan stofnunarinnar. Menntun starfsmanna er meðal annars á sviði atferlisgreiningar, félagsfræði, félagsráðgjafar, lögfræði, opinberrar stjórnslu, sálfræði, sérkennslufræða, stjórn málafræði, viðskiptafræði og þroskaþjálfunar.

Sigríður Jónsdóttir framkvæmdarstjóri fór á eftirlaun 1. febrúar og var staðgengill framkvæmdarstjóra þá settur framkvæmdarstjóri, fyrst til 31. júlí og síðan framlengt til loka árs 2021. Halldór Gunnarsson sem verið hafði daglegur yfirmaður réttindagæslumanna frá 2012 fór einnig á eftirlaun um mitt ár.

Þann 1. apríl bættist við eitt nýtt stöðugildi í eftirlitsteymi stofnunarinnar. Starfsmaður í tímabundinni ráðningu hjá Gæða- og eftirlitsstofnun fór sem fulltrúi félagsmálaráðuneytis í 100% starf teymisstjóra velferðarmála í sam-hæfingarstöð almannavarna í apríl og maí og sinnti síðan tilfallandi verkefnum næstu mánuði á eftir.

Sumarstarfsmaður kom til starfa í eftirlitsteymi Gæða- og eftirlitsstofnunar í tengslum við átaksverkefni til að fjölga tímabundnum störfum fyrir námsmenn vegna COVID-19 og starfsmaður kom inn í eins mánaðar vinnu í lok árs við uppgjör vegna endurgreiðslna til annarra stjórnvalda vegna aðstoðar við erlenda ríkisborgara og vegna fylgdarlausra barna.

Fagbróun og erlent samstarf

Starfsfólk Gæða- og eftirlitsstofnunar fór í kynningarheimsókn til Keðjunnar, stuðningsþjónustu fyrir börn og fjölskyldur þeirra á vegum velferðarsviðs Reykjavíkurborgar. Starfsfólkið fékk einnig kynningu á áhættustjórnun frá Vinnueftirliti ríkisins sem og kynningu á framkvæmd sáttamiðlunar. Þá fór starfsfólk í heimsókn til Umboðsmanns Alþingis og átti þar góðan fund um eftirlitshlutverk stofnananna tveggja.

Minna var um ráðstefnur á árinu en oft áður og voru þær nær eingöngu haldnar á rafrænu formi. Á meðal ráðstefna sem starfsfólk sótti var árleg vörðstefna Greiningar- og ráðgjafarstöðvar ríkisins sem haldin var að hausti í þetta sinn. Þá sótti hluti starfsfólks málþing Norrænu velferðarmiðstöðvarinnar (NVC) og félagsmálaráðuneytisins um virka þátttöku fatlaðs fólks í samfélaginu og málstofuna Lífsgæði og þátttaka fatlaðra barna á Þjóðarspeglinum, ráðstefnu í félagsvísindum á vegum HÍ. Starfsfólk sótti einnig ýmis námskeið á vegum stjórnarráðsins, meðal annars um meðferð persónuupplýsinga í stjórnsýslunni. Áhersla var lögð á mótun og þróun verklags í störfum stofnunarinnar og var verklag um móttöku og vinnslu starfsleyfa uppfært og vinna hafin við gerð nýs verklags um úttektir.

Á árinu 2020 var nýr alþjóðlegur samstarfsvettvangur stofnaður, *SINC*, og innan hans starfa nokkrir hópar, hver með sitt þema. Tveir fulltrúar eftirlitsteymis stofnunarinnar taka þátt í nýsköpunarhópi um notendabátttöku í eftirliti (e. *Innovation team for patient and user perspective and participation*). Markmið hópsins er að stuðla að stöðugri framþróun í eftirlitsverkefnum stofnananna með notendabátttöku að leiðarljósi. Í hópnum sitja fulltrúar eftirlitsstofnana frá Svíþjóð, Hollandi, Finnlandi, Englandi, Skotlandi og Íslandi. Hópurinn, sem fundar á um sex vikna fresti á fjarfundi, hélt þrjá fundi á árinu, þann fyrsta í september 2020.

Verkefni

Útgáfa og kynning gæðaviðmiða

Gæða- og eftirlitsstofnun félagsþjónustu og barnaverndar annast þróun og útgáfu gæðaviðmiða. Gæðaviðmiðin eru ein af grunnforsendum fyrir því að unnt sé að meta gæði og öryggi þjónustunnar með samræmdum hætti. Viðmiðin eru fyrst og fremst mannréttindamiðuð og eru hugsuð til leiðsagnar fyrir eftirlitsaðila og þjónustuveitendur en gagnast einnig notendum þjónustunnar við að meta framkvæmd hennar. Í ágúst 2020 birti stofnunin ný [gæðaviðmið fyrir félagslega þjónustu við fatlað fólk](#) en ekki hafa áður verið birt opinber gæðaviðmið á borð við þau á Íslandi. Í kjölfarið fór fram kynning á viðmiðunum, annars vegar með upplýsingapósti og hins vegar með nokkrum kynningarfundum.



Starfsleyfi

Einkaaðilar sem hyggjast veita þjónustu samkvæmt lögum um þjónustu við fatlað fólk með langvarandi stuðningsþarfir nr. 38/2018 eða samkvæmt lögum um félagsþjónustu sveitarfélaga nr. 40/1991, þurfa að afla starfsleyfis. Gæða- og eftirlitsstofnun félagsþjónustu og barnaverndar annast meðferð starfsleyfisumsókna og gefur út starfsleyfi.

Í töflu 1 má sjá fjöldatölur um starfsleyfi á árinu; nýjar umsóknir, tilkynningar um breytingar, afdrif umsókna og loks stöðuna í lok árs, borið saman við fyrra ár.

Tafla 1. Yfirlit um starfsleyfi.

	2019	2020
Nýjar umsóknir sem bárust	70	26
Tilkynningar um breytingar á starfsleyfi	0	4
Útgefin starfsleyfi	25	26
Umsókn dregin til baka/felld úr gildi	3	2
Umsókn synjað	2	2
Umsóknir í vinnslu í lok árs	40	40

Eftirlitsverkefni

Eftirlit Gæða- og eftirlitsstofnunar félagsþjónustu og barnaverndar fer fram með afgreiðslu starfsleyfisumsókna og ábendinga um misbrest í þjónustu, ásamt með framkvæmd kannana, úttekta, athugana og eftirfylgni. Gæða- og eftirlitsstofnun getur hafið könnun máls ef ábending sem stofnuninni hefur borist telst krefjast þess. Niðurstöður kannana geta verið tilefni til frekari vinnslu, svo sem úttektar eða eftirfylgni könnunar. Úttektir geta verið unnar vegna ábendinga um misbrest í þjónustu, í kjölfar könnunar eða að frumkvæði Gæða- og eftirlitsstofnunar. Leiði úttekt í ljós vankanta á þjónustu sem hindra að markmið laga um framkvæmd þjónustunnar náist, setur stofnunin fram tilmæli um úrbætur í úttektarskýrslu og kallar í kjölfarið eftir úrbótaáætlun frá þjónustuveitanda og/eða sveitarfélagi. Úrbótaáætlun er síðan fylgt eftir þar til úrbætur teljast fullnægjandi. Þá fela athuganir stofnunarinnar meðal annars í sér öflun upplýsinga um og kortlagningu á framkvæmd sveitarfélaga á gildandi lögum og reglugerðum.

Ábendingar og fyrirspurnir

Samtals bárust 70 ábendingar og fyrirspurnir til Gæða- og eftirlitsstofnunar á árinu 2020. Til samanburðar bárust 43 ábendingar og fyrirspurnir árið 2019 og er aukning milli ára því 63%. Líkt og sjá má í töflu 2 eru flestar ábendingar og fyrirspurnir vegna þjónustu við fatlað fólk og má rekja það til þess að stór hluti ábendinga barst frá réttindagæslumönnum fatlaðs fólks, eða um 40%. Einnig bárust þónokkrar ábendingar frá hagsmunasamtökum fatlaðra.

Tafla 2. Yfirlit ábendinga og fyrirspurna á árinu 2020.

	Fjöldi	Hlutfall
Þjónusta við fatlað fólk	52	74%
Félagsþjónusta	13	19%
Barnaverndarstofa	5	7%
Alls	70	100%



Úttektir og eftirfylgni

Úttekt á þjónustu við íbúa í Skálatúni

Úttekt á þjónustu við íbúa í Skálatúni í Mosfellsbæ lauk með birtingu úttektarskýrslu í desember 2020. Í Skálatúni búa 35 fatlaðir einstaklingar í sex búsetueiningum, þar af eru tveir íbúðakjarnar og fjögur herbergjasambýli. Einnig er þar rekin dagþjónusta fyrir fatlað fólk. Meginmarkmið úttektarinnar var að afla upplýsinga um starfsemi Skálatúns, fá fram upplifun og reynslu einstaklinga af búsetu á heimili sínu og leggja mat á hvort og þá hvernig þjónustan stuðlar að sjálfstæðu lífi íbúa og almennri þátttöku þeirra í samfélaginu. Til að gæta þess að úttektin varpaði ljósi á gæði þjónustunnar var stuðst við *Gæðaviðmið fyrir félagslega þjónustu við fatlað fólk* við framkvæmd úttektarinnar og úrvinnslu á gögnum hennar. Niðurstöður sýna meðal annars að Skálatún þarf að auka samfélagsþátttöku íbúa og bæta faglegt starf sitt með aukinni fræðslu til starfsfólks. Einnig kom fram fjöldi atriða sem huga þarf að varðandi starfsemi og skipulag herbergjasambýlisins að Skálahlíð 11a, en þar búa níu einstaklingar með miklar þjónustuþarfir. Auk þess beindi Gæða- og eftirlitsstofnun því til Mosfellsbæjar að leggja áherslu á að bjóða einstaklingum sem búa í herbergjasambýlum Skálatúns aðra búsetukosti í samræmi við lög um þjónustu við fatlað fólk með langvarandi stuðningsþarfir. Skálatún hefur skilað áætlun um úrbætur til Gæða- og eftirlitsstofnunar í samræmi við tilmæli þar um og mun stofnunin fylgja úrbótum eftir þar til þær teljast fullnægjandi.

Úttekt á búsetuúrræðum og hvíldardvöl Klettabæjar

Gæða- og eftirlitsstofnun félagsþjónustu og barnaverndar barst beiðni frá réttindavakt félagsmálaráðuneytisins þar sem óskað var eftir því að kannað yrði hvernig þjónustu við börn og ungmenni væri háttað á heimilum sem falla undir rekstur Klettabæjar. Klettabær ehf. er félag sem býður upp á sérhæfða þjónustu fyrir börn og ungmenni í formi búsetuúrræða og skammtímadvalar auk ýmissar starfsemi í þjónustumiðstöð félagsins. Undirbúningur úttektar fór

fram á tímabilinu mars til júní 2020 og hófst gagnaöflun í júlí 2020. Öflun gagna dróst lengur en áætlað var því gera þurfti hlé á viðtölum og vettvangsathugunum á tímabilinu september 2020 til janúar 2021 vegna kórónaveirufaraldurs. Gagnaöflun er lokið og er niðurstöðuskýrslu að vænta sumarið 2021.

Úttekt á öryggisgæslu

Í kjölfar ábendinga sem bárust Gæða- og eftirlitsstofnun um misbrest í þjónustu við einstakling í öryggisgæslu var ákveðið að framkvæma úttekt á öryggisgæslu sem rekin er á grundvelli samninga við félagsmálaráðuneytið. Úttektin hófst með tilkynningu, dagsettri 16. september 2020, um fyrirhugaða úttekt til þeirra þriggja sveitarfélaga sem félagsmálaráðuneytið hefur gert samninga við um þjónustu í öryggisgæslu/öryggisvistun. Fljótlega var þó gert hlé á framkvæmd úttektarinnar þar sem heimsóknir á heimili og starfsstaði sem heyra undir eftirlit stofnunarinnar voru aflagðar tímabundið vegna kórónaveirufaraldurs. Framkvæmd úttektarinnar var því frestað til ársins 2021.

Eftirfylgni vegna úttektar á þjónustu við fatlað fólk í Hveragerðisbæ

Vegna eftirfylgni úttektar á þjónustu Hveragerðisbæjar við fatlað fólk frá árinu 2019 óskaði Gæða- og eftirlitsstofnun eftir úrbótaáætlun frá sveitarfélaginu í maí 2020. Hveragerðisbær skilaði úrbótaáætlun í samræmi við tilmæli um úrbætur. Samkvæmt áætluninni átti úrbótum sveitarfélagsins að vera lokið í janúar 2021 en það gekk ekki eftir og hefur sveitarfélagið skilað uppfærðri úrbótaáætlun. Stofnunin mun fylgja áætluninni eftir þar til úrbætur teljast fullnægjandi.

Athuganir

Umsýsla eigin fjármuna

Vegna ábendingar sem barst Gæða- og eftirlitsstofnun félagsþjónustu og barnaverndar varðandi eftirlit og utanumhald með eigin fjármunum fatlaðs einstaklings var ákveðið að gera athugun meðal nokkurra sveitarfélaga til að hægt væri að glöggva sig betur á fyrirkomulagi þessara mála hjá fleiri sveitarfélögum en ábendingin náði til. Fyrirspurn var send til fjögurra sveitarfélaga/byggðasamlaga um reglur varðandi umsýslu með fjármunum og innra eftirlit um slíkt. Niðurstöður athugunarinnar sýndu að sveitarfélögin höfðu ekki öll sett sér slíkar reglur. Ábending var send til félagsmálaráðuneytisins þann 3. júní 2020 um niðurstöður athugunarinnar auk hvatningar til ráðuneytisins um að huga að leiðum til að efla vernd fatlaðs fólks fyrir misnotkun á fjármunum þeirra.

Ábendingar vegna NPA

Gæða- og eftirlitsstofnun hafa borist þónokkrar ábendingar vegna notendastýrðrar persónulegrar aðstoðar (NPA). Varð það til þess að tekið var saman efni þeirra erinda sem stofnuninni höfðu borist og sendar upplýsingar um tilefni ábendinganna til félagsmálaráðuneytisins í október 2020 ásamt hvatningu um að hefja strax endurskoðun á reglugerð um NPA og handbók um NPA. Einnig var ráðuneytið hvatt til að hafa víðtækt samráð við viðeigandi aðila við vinnuna, s.s. sveitarfélög.

Frumkvæðisskylda

Gæða- og eftirlitsstofnun framkvæmdi athugun á upplýsingum um réttindi og þjónustu við fatlað fólk á vefsíðum átta valinna sveitarfélaga í júlí og ágúst 2020. Athugunin var framkvæmd til að kanna hvort gott aðgengi væri að upplýsingum um rétt fatlaðra til þjónustu, sem er veigamikill þáttur í að sveitarfélög sinni frumkvæðisskyldu sinni samkvæmt 32. gr. laga nr. 38/2018. Gengið var út frá því að niðurstöður athugunarinnar ættu að gefa vísbendingu um þau atriði sem sveitarfélög landsins mættu almennt bæta varðandi aðgengi að upplýsingum um réttindi og þjónustu fatlaðs fólks. Stofnunin sendi niðurstöður athugunarinnar til félagsmálastjóra sveitarfélaga í desember 2020. Áætlað er að endurtaka athugunina til að kanna hvort sveitarfélög hafi bætt aðgengi að upplýsingum um rétt fatlaðra til þjónustu.



Endurgreiðslur til annarra stjórnvalda

Endurgreiðslur til utanríkisráðuneytisins vegna íslenskra ríkisborgara í neyð erlendis

Íslenskur ríkisborgari sem þarf á aðstoð að halda vegna sérstakra aðstæðna eða óvæntra atburða meðan á tímabundinni dvöl erlendis stendur getur sótt um fjárhagslega neyðaraðstoð til heimferðar sem greidd er úr ríkissjóði. Stofnunin annast umsýslu með þessum greiðslum. Vegna COVID-19 heimsfaraldurs fjölgaði beiðnum um aðstoð töluvert á árinu 2020. Alls bárust 29 beiðnir um heimferðaraðstoð á grundvelli 66. gr. laga um félagsþjónustu nr. 40/1991 fyrir alls 42 einstaklinga. Á árinu 2019 voru beiðnirnar aðeins sjö fyrir níu einstaklinga.

Endurgreiðslur til sveitarfélaga vegna fylgdarlausra barna og barna án lögheimilis

Ef barn er hér á landi án forsjáraðila eða á ekki lögheimili á Íslandi en þarfnast þjónustu barnaverndar endurgreiðir ríkissjóður sveitarfélagi kostnað sem hlýst af málinu, sbr. 15. gr. barnaverndarlaga nr. 80/2002. Gæða- og eftirlitsstofnun fer með umsýslu vegna þessa. Alls voru endurgreiddar 51.045.782 kr. á árinu vegna fylgdarlausra barna og barna án lögheimilis og hefur þessi tala heldur hækkað undanfarin ár.

Endurgreiðslur til sveitarfélaga vegna fjárhagsaðstoðar við erlendra ríkisborgara

Ríkissjóður endurgreiðir sveitarfélögum kostnað vegna fjárhagsaðstoðar við erlenda ríkisborgara sem eru án lögheimilis og í sérstökum aðstæðum hér á landi og einnig við þá, sem hafa átt lögheimili á Íslandi í tvö ár eða skemur. Endurgreiðslan á sér stoð í 15. gr. laga um félagsþjónustu sveitarfélaga nr. 40/1991. Tafla 3 sýnir fjárhæðir sem voru endurgreiddar á árinu, borið saman við fyrra ár, ásamt hlutfallslegri aukningu milli ára.

Tafla 3. Endurgreiðslur vegna erlendra ríkisborgara 2019 og 2020.

	2019	2020	Aukning milli ára
Sérstök aðstoð	33.135.144 kr.	35.065.340 kr.	6%
Tveggja ára reglan	476.468.908 kr.	1.093.336.942 kr.	129%
Alls	509.604.052 kr.	1.128.402.282 kr.	121%



Sérfræðiteymi til að draga úr nauðung í þjónustu við fatlað fólk

Sérfræðiteymi um aðgerðir til að draga úr beitingu nauðungar við fatlað fólk starfar samkvæmt lögum um réttindagæslu fyrir fatlað fólk nr. 88/2011. Starfsmenn sérfræðiteymis (1,3 stöðugildi) starfa innan Gæða- og eftirlitsstofnunar.

Samkvæmt lögum um réttindagæslu fyrir fatlað fólk er óheimilt að beita nauðung í þjónustu við fatlað fólk nema til að koma í veg fyrir að einstaklingur valdi sjálfum sér eða öðrum líkamstjóni eða stórfelldu eignatjóni, röskun á almannahagsmunum eða til að uppfylla grunnþarfir viðkomandi. Í sérstökum og einstaklingsbundnum tilvikum er heimilt að beita nauðung að fengnu leyfi undanþágunefndar. Ef þær aðstæður skapast að ábyrgðaraðili þjónustu við fatlaðan einstakling þurfi að beita nauðung skal hann leita til sérfræðiteymisins og fá ráðgjöf.

Hlutverk sérfræðiteymis er meðal annars:

- Að veita þjónustuaðilum og forstöðumönnum ráðgjöf, meðal annars um hvað telst nauðung og um aðferðir til að koma í veg fyrir nauðung eða draga úr henni.
- Að veita umsögn um beiðnir um undanþágur frá banni við beitingu nauðungar.
- Að taka á móti tilkynningum um beitingu nauðungar og fjarvöktunar, hvort sem um er að ræða nauðung í neyðartilfellum eða nauðung á grundvelli undanþágu.

Tafla 4. Yfirlit erinda sem bárust sérfræðiteyminu á árinu 2020.

	Fjöldi	Hlutfall
Beiðnir um ráðgjöf til að draga úr beitingu nauðungar	53	60%
Beiðnir um umsögn vegna beiðna um undanþágu	9	10%
Tilkynningar um beitingu nauðungar	26	30%
Alls	88	100%

Réttindagæslumenn fatlaðs fólks

Réttindagæslumenn starfa samkvæmt lögum um réttindagæslu fyrir fatlað fólk og er hlutverk þeirra að fylgjast með högum fatlaðs fólks og aðstoða það við réttindagæslu. Fatlaður einstaklingur getur leitað til réttindagæslumanns með hvaðeina sem varðar réttindi hans, fjármuni og persónuleg mál. Réttindagæslumaður skal veita honum stuðning og aðstoða hann við að leita réttar síns eftir því sem við á. Fatlaðir einstaklingar sem eiga erfitt með að láta vilja sinn í ljós og gæta hagsmuna sinna eiga rétt á að velja persónulegan talsmann sér til aðstoðar og hafa réttindagæslumenn umsjón og eftirlit með því. Réttindagæslumenn sinna einnig fræðslu um efni tengd réttindagæslu.

Öllum sem telja að brotið sé á réttindum fatlaðs einstaklings er skylt að tilkynna það til réttindagæslumanns. Réttindagæslumaður getur einnig tekið upp mál að eigin frumkvæði. Réttindagæslumaður getur komið ábendingum um úrbætur á framfæri við hlutaðeigandi. Verði ekki úrbóta vart aðstoðar réttindagæslumaður viðkomandi við að beina málinu í viðeigandi farveg.

Alls unnu réttindagæslumenn með 1.308 mál á árinu 2020. Þar af voru 592 mál í kjölfar tilkynninga um brot á réttindum fatlaðs fólks og úrvinnslu þeirra. 682 mál heyrðu undir félagslega ráðgjöf, þ.e. leiðbeiningar um réttindi. 34 mál snéru að gerð og umsjón með samningum fyrir persónulega talsmenn.