



LANDLÆKNISEMBÆTTIÐ

TALNABRUNNUR

Fréttabréf landlæknis um heilbrigðistöðfræði

4. árg. 7. – 8. tölublað. Júlí – ágúst 2010.

EFNI:

Samskipti við heilsugæslustöðvar 2009 **bls. 1**

Skráðum slysum fækkar milli ára **bls. 2**

Ritstjórn

Sigríður Haraldsdóttir
sviðsstjóri, ábm.

Anna Björg Aradóttir
Matthías Halldórsson
Svanhildur Þorsteinsdóttir

Ritstjóri
Jónína M. Guðnadóttir

LANDLÆKNISEMBÆTTIÐ HEILBRIGÐISTÖLFRÆÐISVIÐ

Austurströnd 5
170 Seltjarnarnes
Sími: 510 1900
Bréfasími: 510 1919

Netfang: mottaka@landlaeknir.is
Veffang: www.landlaeknir.is

Heimilt er að nota efni þessa fréttabréfs, sé heimildir getið.

SAMSKIPTI VIÐ HEILSUGÆSLUSTÖÐVAR 2009

Bráðabirgðatölur um [samskipti í heilsugæslunni árið 2009](#) voru nýlega gefnar út á vef Landlæknisembættisins. Alls voru skráð ríflega 2.5 milljónir samskipta á árinu, en með samskiptum er átt við viðtöl, vitjanir, símtöl og önnur samskipti við allar starfsstéttir á heilsugæslustöðvum landsins. Ef símtöl eru ekki talin með voru samskiptin 1.849.646, eða 5,8 á hvern íbúa landsins. Nokkur stígandi hefur verið í fjölda skráðra samskipta frá því skráning hófst í *Samskiptaskrá heilsugæslustöðva* og er undangengið ár þar engin undantekning.

Skráð viðtöl hjá læknum á heilsugæslustöðvum árið 2009 voru 668.744, eða 2,1 á hvern íbúa, sem er svipað og árið áður. Viðtölum hjúkrunarfræðinga og ljósmæðra fjölgaði hins vegar töluvert árið 2009 miðað við árið áður, eða úr 219.780 (0,7 á hvern íbúa) árið 2008 í 299.017 (0,9 á hvern íbúa) árið 2009.

Samkvæmt upplýsingum frá Heilsugæslu höfuðborgarsvæðisins skýrir bólusetning gegn svínainflúensu að miklu leyti þessa aukningu. Byrjað var að bólusetja gegn

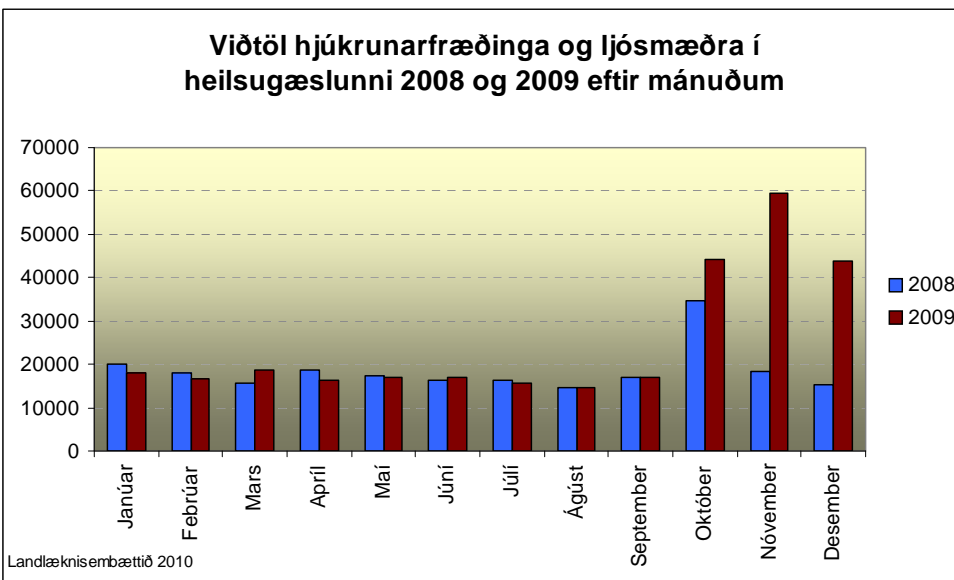
inflúensunni í október 2009 og var því verki að miklu leyti sinnt af hjúkrunarfræðingum og ljósmæðrum.

Þá var sömuleiðis umtalsverð aukning frá fyrra ári í flokknum önnur samskipti, en þar undir falla atriði sem skráð eru undir „Annað“ hjá hjúkrunarfræðingum og ljósmæðrum og „Viðtöl, vitjanir og annað“ hjá öðrum starfsstéttum heilsugæslunnar. Líklegt má telja að bætt rafræn skráning ýmissa sjúkraskrárgagna, s.s. læknafréfa og rannsóknarniðurstaðna, skýri að einhverju leyti aukningu milli ára.

Töfluna *Samskipti við heilsugæslustöðvar 2009* ásamt fleiri tölum um notkun heilsugæslu má nálgast á vef Landlæknisembættisins á vefsíðunni [Notkun heilbrigðisþjónustu](#).

Hildur Björk Sigbjörnsdóttir

Viðtöl hjúkrunarfræðinga og ljósmæðra í heilsugæslunni 2008 og 2009 eftir mánuðum



Landlæknisembættið 2010

SKRÁÐUM SLYSUM FÆKKAR MILLI ÁRA

Landlæknisembættið gaf nýlega út tölur um slysum sem skráð voru í Slysaskrá Íslands (SÍ) á árinu 2009, en þau voru alls 40.694. Er það nokkur fækkun frá fyrra ári þegar skráð voru tæplega 42 þúsund slysum. Það takmark að skrá öll slysum sem verða á landinu í Slysaskrá Íslands hefur enn ekki náðst og því er ekki unnt að fullyrða að um raunverulega fækkun slysum sé að ræða. Tölur Vinnueftirlits og Umferðarstofu um fækkun vinnuslysum og umferðarslysum renna þó stöðum undir að það sé raunin.

Almennt ber þó að hafa í huga að beinn samanburður á tölum úr Slysaskrá milli ára er varhugaverður þar sem skráningaraðilum hefur fjölgað jafnt og þétt. Á árinu 2009 hófu Sjúkrahúsið á Akureyri og Heilsugæslan Lág múla skráningu. Þrátt fyrir það varð fækkun á skráðum slysum.

Eins og sjá má í meðfylgjandi töflu voru heima- og frítímaslysum algengustu slysin (40,5 %) og umferðarslysum næstalgengust (24,6 %). Þess ber að geta að meðtalin eru atvik þar sem ekki urðu slysum á fólki heldur einvörðungu eignatjón.

Heildarfjöldi slasaðra einstaklinga var 34.073. Þar af voru karlar 58% en konur 42%. Á mynd 1 sést að fram að 65 ára aldri lenda hlutfallslega fleiri karlmenn í slysum en konur þegar tekið hefur verið tillit til mannfjölda í hverjum aldurshópi. Í efri aldurshópum lenda hins vegar hlutfallslega fleiri konur en karlar í slysum.

Þegar litið er á kynjamun innan hvers slysflokks (mynd 2) sést að hlutfallslega fleiri karlar slasast en konur í öllum slysflokkum nema umferðarslysum, þar er skiptingin jöfn. Þeir sem lenda í sjóslysum eru nánast

Fjöldi slysum eftir tegund, 2009

Tegund slysum	Fjöldi	%
Umferðarslysum	10.009	24,6%
Vinnuslysum	5.211	12,8%
Heima- og frítímaslysum	16.492	40,5%
Flugslysum	1	0,0%
Sjóslysum	61	0,1%
Íþróttaslysum	4.075	10,0%
Skólaslysum	2.322	5,7%
Önnur slysum	2.523	6,2%

Samtals - Total 40.694 100,0%

einvörðungu karlar og miklu munar einnig á kynjunum í vinnuslysum (74% karlar og 26% konur) og íþróttaslysum (66% karlar og 34% konur).

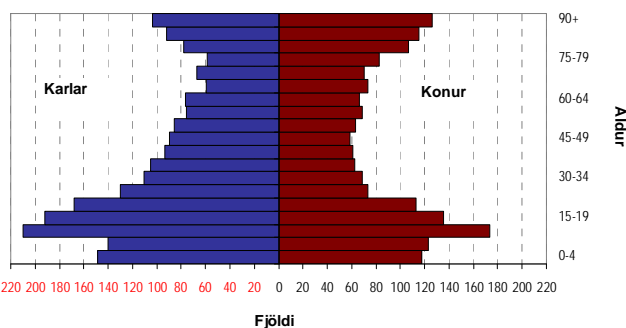
Slysaskrá Íslands hefur verið starfrækt hjá Landlæknisembættinu frá því 1. október 2001 en tölur hafa verið gefnar út frá 1. apríl 2002. Markmið Slysaskrár er að samræma skráningu slysum og veita yfirlit yfir fjölda slysum, orsakir þeirra og afleiðingar, þannig að unnt sé að hafa áhrif á þessa þætti. Hlutverk Slysaskrár er ennfremur að skapa möguleika á ítarlegri rannsókn um á slysum.

Sjá nánar: [Slysatölur úr SÍ frá 2002-2009](#)

Svanhildur Þorsteinsdóttir

Fram að 65 ára aldri lenda hlutfallslega fleiri karlmenn í slysum en konur. Í efri aldurshópum lenda hins vegar hlutfallslega fleiri konur en karlar í slysum.

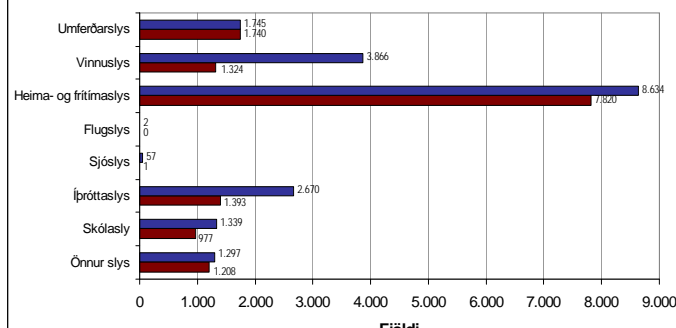
Fjöldi slasaðra eftir kyni og aldri á 1.000 íbúa 2009



Mynd 1

Landlæknisembættið 2010

Fjöldi slasaðra eftir tegund slysum og kyni 2009



Mynd 2

Landlæknisembættið 2010