

LANDSPÍTALI

# ÁRSSKÝRSLA GRÆNS BÓKHALDS LANDSPÍTALA 2024 OG 2025

## Grænt bókhald 2024 og 2025

Aðferðarfræði og skýringar .....	3
Ágrip .....	4
Grænt bókhald Landspítala .....	5
Lykiltölur 2024-2025 .....	6
Gróðurhúsalofttegundir í starfseminni .....	7
Umfang 1- Bein losun .....	8
Umfang 2- Óbein losun vegna orkunotkunar .....	9
Umfang 3- Óbein losun frá aðfangakeðju og samgöngum .....	10
Utan umfanga án losunar - Innkaup .....	11
Lokaorð .....	12



## Ársuppgjör græns bókhalds 2024 og 2025

Forstjóri staðfestir hér með niðurstöður græns bókhalds Landspítala fyrir árin 2024 og 2025 með undirritun sinni.



Runólfur Pálsson

**Útgáfudagsetning:**  
5. júní 2026

**Tengiliður:**  
Klara Rut Ólafsdóttir, Verkefnastjóri Fasteigna- og Umhverfisþjónustu Landspítali  
Rekstrar- og Mannauðssvið  
Deild: Fasteigna- og Umhverfisþjónusta  
Skaftahlíð 24, 105 Reykjavík



## Grænt bókhald 2024 og 2025

### Aðferðarfræði og skýringar

Ágrip

Grænt bókhald Landspítala

Lykiltölur 2024-2025

Gróðurhúsalofttegundir  
í starfseminni

Umfang 1- Bein losun

Umfang 2- Óbein losun  
vegna orkunotkunar

Umfang 3- Óbein losun frá  
aðfangakeðju og samgöngum

Után umfanga án losunar - Innkaup

Lokaorð



## Aðferðarfræði græns bókhalds

Sú aðferðarfræði sem stuðst er við við gerð græns bókhalds byggist á aðferðum Umhverfis- og orkustofnunar við samantekt græns bókhalds ríkisstofnana og skiptist niður í eftirfarandi þætti:

### Skilgreining á áhrifum stofnunar

Grænt bókhald nær til allrar starfsemi þvert á stofnunina.

### Gagnaöflun og meðhöndlun gagna

Stofnunin fylgir skýru verklagi frá Umhverfis- og orkustofnun varðandi gagnaöflun og meðhöndlun gagna. Gögnum er safnað (umhverfisgögn og losunarforsendur) handvirkt í byrjun hvers árs og skilað inn í gagnagátt Umhverfis- og orkustofnunar.

Gögnin eru svo tekin saman og birt saman í skýrslu sem er send til forstjóra og framkvæmdastjórnar stofnunarinnar ásamt að vera birt opinberlega á ytri vef stofnunarinnar.

Árangur er síðan mældur til áframhaldandi markmiðasetningar í stefnumótun og aðgerðaráætlunum.

### Útreikningar á losun

Útreikningar á losunarpáttum stofnunar fara þannig fram að gefnar forsendur eru margfaldaðar með viðeigandi losunarstuðlum. Losunin frá stofnuninni er skilgreind í flokkinn Samfélagslosun (ESR)<sup>1</sup> í losunarbókhaldi Íslands. Þeir losunarstuðlar sem stofnunin styðst við eru frá Umhverfis- og orkustofnun<sup>2</sup> og kolefnisreikni Alþjóðaflugmálastofnunarinnar, ICAO<sup>3</sup>.

<sup>1</sup>Samantekt um losun gróðurhúsalofttegunda á Íslandi – Umhverfis- og orkustofnun

<sup>2</sup>Losunarstuðlar – Umhverfis- og orkustofnun

<sup>3</sup>ICAO Carbon Emissions Calculator

## Skýringar

**WHO:** Alþjóðaheilbrigðismálastofnunin

**Tonn af CO<sub>2</sub>-ígildum:** Koldíoxíð-ígildi í tonnum

**Umfang 1:** Bein losun stofnunarinnar sem felst í orkunotkun bíla í eigu/rekstri stofnunarinnar og önnur losun sem stofnunin getur haft bein áhrif á. Þá má nefna losun frá notkun glaðlofts (NO<sub>2</sub>), notkun olíuketils til gufuframleiðslu, losun kælimiðla og keyrslu á varaafli.

**Umfang 2:** Óbein áhrif stofnunarinnar sem koma frá raforku.

**Umfang 3:** Óbein áhrif sem koma frá aðfangakeðju stofnunarinnar s.s. meðhöndlun og förgun úrgangs, vöru- og sjúkraflutningum, ferðum starfsfólks og sjúklinga, leigubílaferðum og flugferðum starfsfólks vegna vinnuferða.

**kWst:** Kílóvattstund

**m<sup>3</sup>:** Rúmmetrar

**Innkaup:** Bein áhrif stofnunarinnar sem felast í stefnu í vistvænni innkaupum á einnota vörum, lækninga- og hjúkrunarvörum, tölvubúnaði, veitingaþjónustu, lyfjum og framkvæmda- og byggingarefnum.

**Samfélagslosun (ESR):** Effort Sharing Regulation (ESR) inniheldur losun frá vegasamgöngum, landbúnaði, sjávarútvegi, jarðvarmavirkjunum, vörunotkun og úrgangi.

## Grænt bókhald 2024 og 2025

Aðferðarfræði og skýringar

### Ágrip

Grænt bókhald Landspítala

Lykiltölur 2024-2025

Gróðurhúsalofttegundir í starfseminni

Umfang 1- Bein losun

Umfang 2- Óbein losun vegna orkunotkunar

Umfang 3- Óbein losun frá aðfangakeðju og samgöngum

Utan umfanga án losunar - Innkaup

Lokaorð

## Ágrip

Frá árinu 2012 hefur Landspítali unnið markvisst að umbótum í umhverfis- og loftslagsmálum og verið leiðandi meðal íslenskra heilbrigðisstofnana á þessu sviði. Áhersla hefur verið lögð á samdrátt í losun gróðurhúsalofttegunda, aukna flokkun og endurvinnslu úrgangs, innleiðingu umhverfiskrafna í útboðum, bættar samgöngulausnir starfsfólks og aukna vitund innan starfseminnar um sjálfbærni og ábyrgari nýtingu auðlinda.

Samkvæmt skýrslu um mælingar á losun gróðurhúsalofttegunda í heilbrigðiskerfum sem Alþjóðaheilbrigðismálastofnunin (WHO) gaf út árið 2025, er heildarlosun heilbrigðisgeirans talin vera um 5% af nettólosun heimsins.<sup>4</sup> Ef heilbrigðisgeirinn væri land væri það fimmti stærsti losunarvaldur á jörðinni.<sup>5</sup> Helsta orsök þessara losana er orkunotkun þar sem spítalar eru í gangi allan sólarhringinn, allan ársins hring. Auk þess telur losun frá umfangi 3, sem er óbein losun frá allri aðfangakeðjunni, s.s. vöru- og sjúkraflutningar, úrgangur, flug og akstur starfsfólks. Það hefur reynst krefjandi fyrir heilbrigðisstofnanir að ná samdrætti í umfangi 3 þar sem stór hluti af þjónustunni er mikilvægur til þess að halda stofnuninni gangandi. Það eru þó mikil tækifæri til úrbóta og með góðri samvinnu þvert á spítalann getur Landspítali náð þeim skuldbindingum í samdrætti í losun sem stjórnvöld og Evrópusambandið (ESB) hafa gefið út.

<sup>4</sup>Measuring greenhouse gas emissions in health systems

<sup>5</sup>HealthCaresClimate1)Footprint\_092319.pdf



Árið 2025 nam heildarlosun Landspítala 3.626 tonnum CO<sub>2</sub>-ígilda samanborett við 3.561 tonn árið 2024, sem jafngildir 2% aukningu milli ára. Þrátt fyrir aukninguna hefur dregið úr losun í umfangi 2 og 3, meðal annars vegna áframhaldandi orkuskipta, minni raforkunotkunar, aukinnar fjarvinnu og samdráttar í ákveðnum samgöngubáttum. Aukning í umfangi 1 skýrist einkum af tímabundnum rekstrartruflunum og aukinni notkun olíukatla við gufuframleiðslu.

Niðurstöður skýrslunnar sýna að stærsti hluti losunar Landspítala fellur undir umfang 3 eða um 79% af heildarlosun stofnunarinnar. Þar vegur þyngst losun tengd samgöngum starfsfólks, flutningum og aðfangakeðju. Þessi niðurstaða er í samræmi við alþjóðlegar rannsóknir sem sýna að stærstur hluti loftslagsáhrifa heilbrigðiskerfa tengist óbeinum þáttum starfseminnar fremur en beinni orkunotkun.

Á árinu 2026 tóku gildi skipulagsbreytingar þar sem verkefni tengd umhverfis- og loftslagsmálum voru sameinuð undir fasteigna- og umhverfisþjónustu Landspítala. Samhliða var stofnað sérstakt teymi umhverfis- og loftslagsmála sem mun leiða stefnumótun, mælikvarða og aðgerðaráætlanir til næstu ára. Áhersla verður lögð á raunhæf og mælanleg markmið fyrir tímabilið 2027–2029 með það að leiðarljósi að draga úr umhverfisáhrifum starfseminnar án þess að skerða gæði þjónustu eða öryggi sjúklinga.

## Grænt bókhald 2024 og 2025

Aðferðarfræði og skýringar

Ágrip

### Grænt bókhald Landspítala

Lykiltölur 2024-2025

Gróðurhúsalofttegundir í starfseminni

Umfang 1- Bein losun

Umfang 2- Óbein losun vegna orkunotkunar

Umfang 3- Óbein losun frá aðfangakeðju og samgöngum

Utan umfanga án losunar - Innkaup

Lokaorð

## Grænt bókhald Landspítala

Landspítali er stærsti vinnustaður landsins þar sem um 2,2% þjóðarinnar starfa og rekstrarumfang spítalans er sambærilegt við Akraneskaupsstað þar sem 8.440 manns búa.<sup>6</sup> Starfsemi spítalans dreifist á 23 starfsstöðvar og 107 byggingar sem samsvarar 168.000 m<sup>2</sup> sem er í rekstri fasteigna- og umhverfisþjónustu. Stofnunin rekur einnig eitt stærsta eldhús og mótuneyti landsins og framleiðir u.þ.b. 3.000 matarskammta fyrir sjúklinga á viku ásamt því að framleiða mat fyrir mótuneyti og kaffiteríur. Í svona stórum rekstri fellur einnig til mikið magn af úrgangi, nánar tiltekið um 1.800 tonn á ári að meðaltali frá árinu 2020.

Ýmsar tölur úr græna bókhaldinu	2024	2025	Breyting frá 2024
Heildarfermetrar	165.000 m <sup>2</sup>	168.000 m <sup>2</sup>	2%
Fjöldi starfsstöðva	22	23	4%
Starfsfólk í vinnu	6.474	6.601	2%
Nemar og sérnámslæknar í starfsnámi	1.990	1.992	0,1%
Fjöldi innstimplana á dag að meðaltali (án fjarvinnu)	3.004	2.917	-3%
Fjöldi innstimplana á dag að meðaltali (fjarvinna)	27	28	4%
Fjöldi starfsfólks með 80% samgöngusamning	1.667	1.722	3%
Fjöldi starfsfólks með 40% samgöngusamning	124	160	23%
Heildarfjöldi árskorta í strætó	608	611	0,5%
Heildarinnkaup einnota vara (dæmi neðar í skýrslu)	1.624.952	2.719.609	40%
Heildarþyngd af skrifstofupappír	17.710 kg	19.993 kg	11%
Heildarmagn úrgangs	1.907 tonn	1.854 tonn	-3%
Akstur starfsfólks til og frá vinnu (eknir km)	9.313.009 km	9.018.583 km	-3%
Sjúkraflutningar (eknir km)	482.581 km	569.311 km	15%
Heildarlosun tonn af CO <sub>2</sub> -ígilda	3.561 t/ CO <sub>2</sub> íg	3.626 t/ CO <sub>2</sub> íg	2%

<sup>6</sup>Sveitarfélög og byggðakjarnar - Hagstofa Íslands

Ef við horfum í losun koltvísýrings þá losar stofnunin að meðaltali 3.500 tonn af CO<sub>2</sub>-ígildum á ári sem samsvarar 0,03% af heildarlosun Íslands m.v. árið 2024<sup>7</sup> eða 0,9% íbúa m.v. heildarfjölda íbúa 1. janúar 2025.<sup>8</sup> Nokkrar staðreyndir um þessa losun:



Meðallosunin er metin á tæpar **38 milljónir króna** (261.730 evrur) inni í viðskiptakerfi ESB



Samsvarar **25.678.650 km** í akstri eða **19.439** hringjum í kringum Ísland



Það myndi þurfa **3.871,7 m<sup>3</sup>** af trjám til þess að taka upp þetta magn af koltvísýringi



Samsvarar **3.271.028** lítrum af mjólkurframleiðslu



Getur hitað upp rafmagnssánu **447.650,5** sinnum

<sup>7</sup>Samantekt um losun gróðurhúsalofttegunda á Íslandi – Umhverfis- og orkustofnun

<sup>8</sup>Mannfjöldinn 1. janúar 2025 - Hagstofa Íslands

Grænt bókhald 2024 og 2025

Aðferðarfræði og skýringar

Ágrip

Grænt bókhald Landspítala

Lykiltölur 2024-2025

Gróðurhúsalofttegundir í starfseminni

Umfang 1- Bein losun

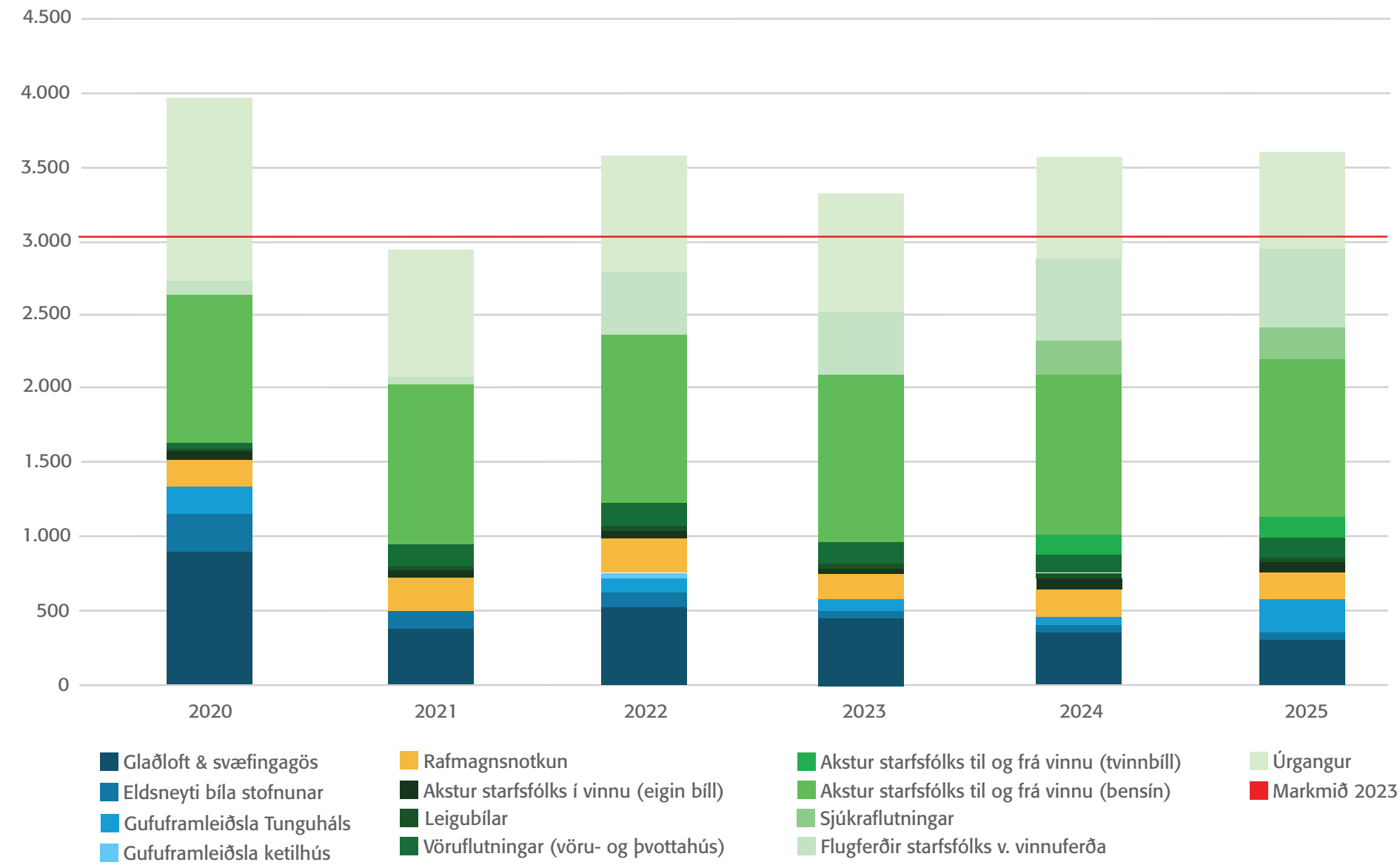
Umfang 2- Óbein losun vegna orkunotkunar

Umfang 3- Óbein losun frá aðfangakeðju og samgöngum

Utan umfanga án losunar - Innkaup

Lokaorð

Lykiltölur 2024-2025



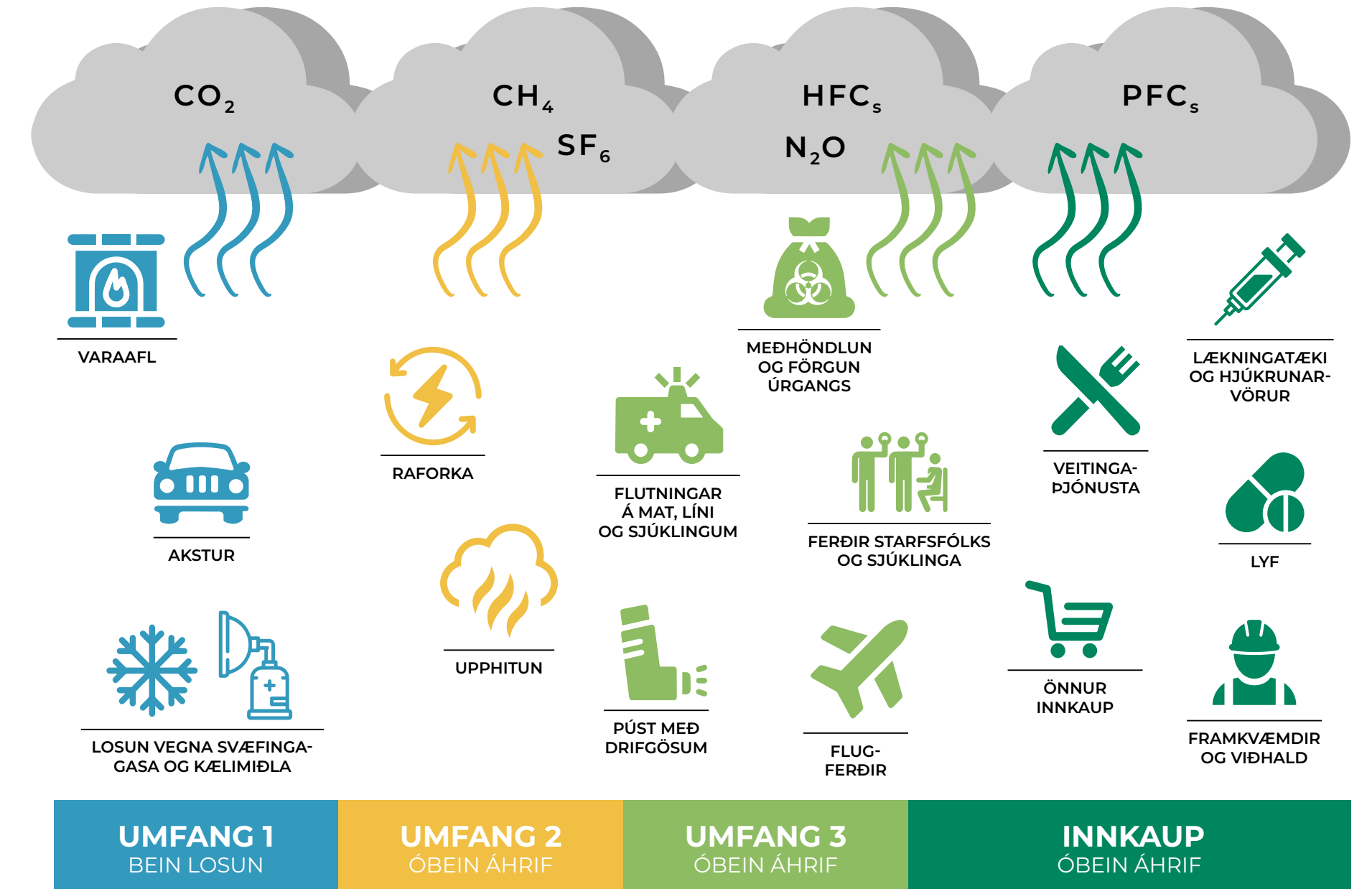
Árið 2025 var heildarlosun stofnunarinnar 3.626 tonn CO<sub>2</sub>-ígilda en var 3.561 tonn árið 2024, sem samsvarar 2% aukningu milli ára. Árið 2023 setti Landspítali sér það markmið að ná heildarlosun upp á 3.077 tonn CO<sub>2</sub>-ígilda og er því 18% frá settu markmiði miðað við stöðuna í dag.

LOFTSLAGSMARKMIÐ 2025

Samtals samdráttur frá 2020

-59%  
umfang  
1 & 2

-50%  
umfang  
1, 2 & 3



Byggt á Health Care Without Harm Europe

**Grænt bókhald 2024 og 2025**

Aðferðarfræði og skýringar

Ágrip

Grænt bókhald Landspítala

Lykiltölur 2024-2025

**Gróðurhúsalofttegundir í starfseminni**

Umfang 1- Bein losun

Umfang 2- Óbein losun vegna orkunotkunar

Umfang 3- Óbein losun frá aðfangakeðju og samgöngum

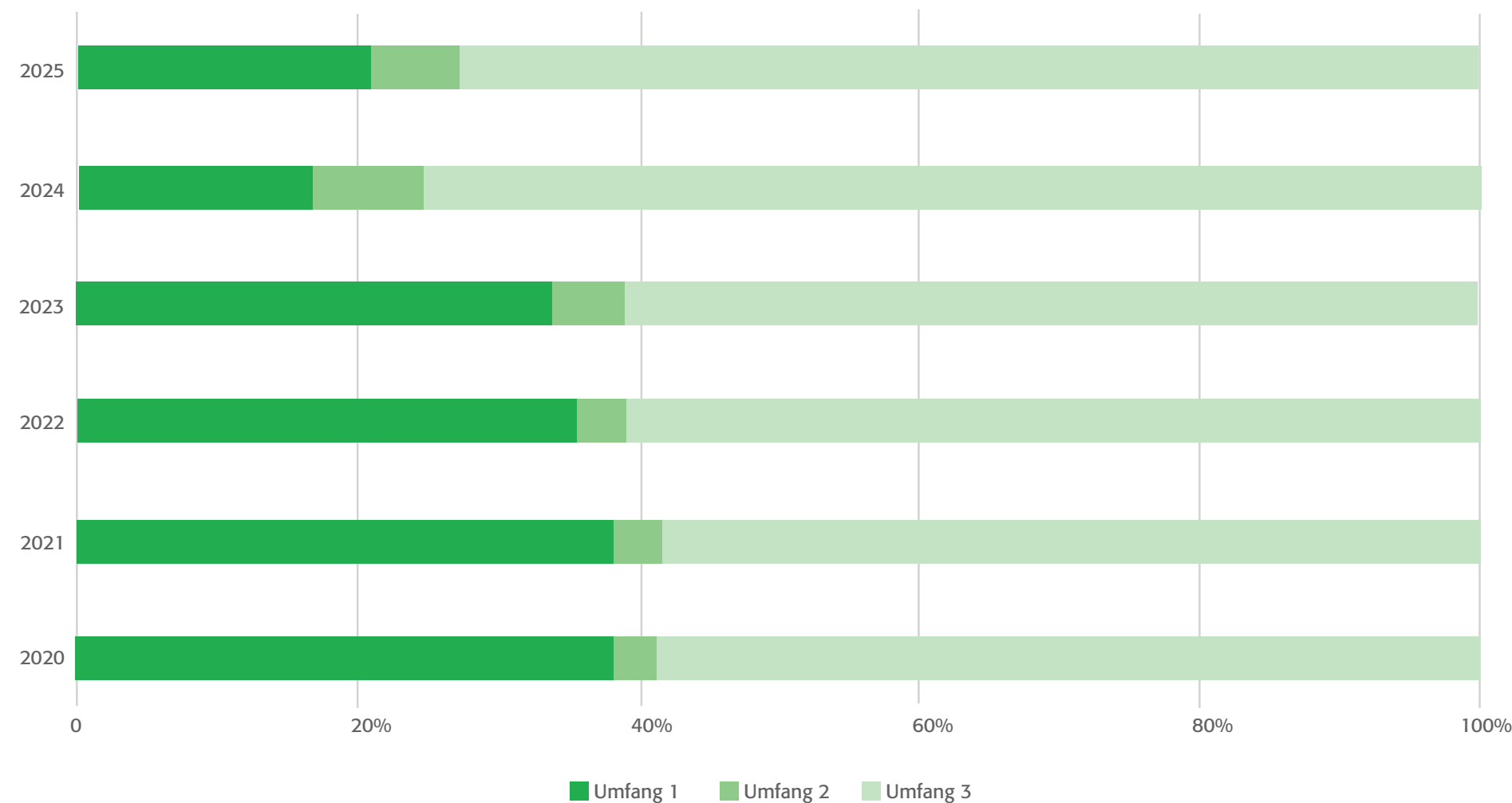
Után umfanga án losunar - Innkaup

Lokaorð

Í aðgerðaráætlun Landspítala í loftslagsmálum var sett markmið um að ná 59% samdrætti í umfangi 1 og 2 og 50% samdrætti í umfangi 1, 2 og 3 miðað við heildarlosun árið 2020. Landspítali hefur náð 50% samdrætti í umfangi 1 og 2 en aðeins 8% samdrætti í heildarlosun miðað við árið 2020. Landspítali hefur því náð 17% af settu markmiði um samdrátt í heildarlosun spítalans og náð 85% af settu markmiði um samdrátt í umfangi 1 og 2.

Loftslagsmarkmið 2025	Heildarlosun 2020	Heildarlosun 2025	Samdráttur í %	Markmið í heildarlosun	Hlutfall af settu markmiði
<b>Heildarlosun</b>	3.952	3.626	8%	1.976	17%
<b>Heildarlosun (Umfang 1 &amp; 2)</b>	1.557	773	50%	638	85%

Tölur eru birtar í tonnum CO<sub>2</sub>-ígilda



Hlutfallsleg skipting losunar eftir umfangi árið 2025 var þannig að umfang 1 nam 16% af heildarlosun, umfang 2 nam 5% og umfang 3 nam 79%. Til samanburðar var skiptingin árið 2024 13% fyrir umfang 1, 5% fyrir umfang 2 og 82% fyrir umfang 3.

Breytingar á umfangi 3 skýrast að mestu af aukinni kortlagningu á losunarpáttum sem falla undir það umfang, meðal annars vöruflutningum birgja, sjúkraflutningum og flutningi úrgangs.

**Gróðurhúsalofttegundir í starfseminni**

Í starfsemi stofnunarinnar myndast gróðurhúsalofttegundirnar koldíoxíð (CO<sub>2</sub>) og glaðloft (N<sub>2</sub>O) sem losna út í andrúmsloftið.

**CO<sub>2</sub>** - Koldíoxíð myndast aðallega við bruna jarðefnaeldsneytis. Magn koldíoxíðs er gefið upp í tonnum af koldíoxíð ígildum (tonn af CO<sub>2</sub>-ígildi).

**N<sub>2</sub>O**- Losun vegna glaðlofts orsakast af notkun í fæðingum og tannaðgerðum barna. Glaðloft er ein öflugasta gróðurhúsalofttegundin og er 265 sinnum öflugri gróðurhúsalofttegund en koldíoxíð.<sup>9</sup>

<sup>9</sup>Global Warming Potential Values

Grænt bókhald 2024 og 2025

Aðferðarfræði og skýringar

Ágrip

Grænt bókhald Landspítala

Lykiltölur 2024-2025

Gróðurhúsalofttegundir í starfseminni

**Umfang 1- Bein losun**

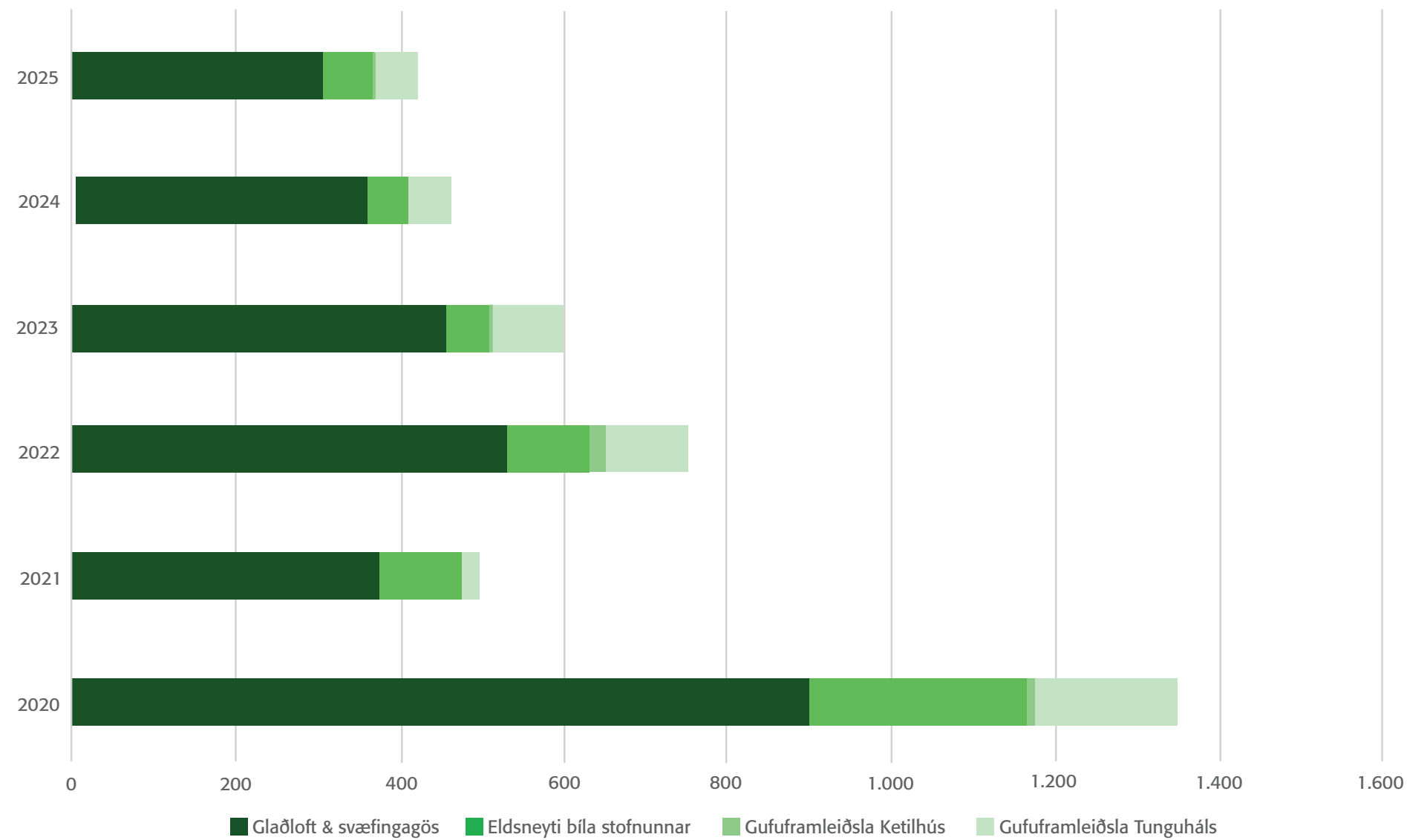
Umfang 2- Óbein losun vegna orkunotkunar

Umfang 3- Óbein losun frá aðfangakeðju og samgöngum

Után umfanga án losunar - Innkaup

Lokaorð

**Umfang 1 - Bein losun**



Heildarmagn í losun frá umfangi 1 var 591 tonn af CO<sub>2</sub>-ígildum árið 2025 en 461 tonn árið 2024 og var því 28% aukning milli ára. Helsta ástæða fyrir aukningu var vegna bilana í olúkatli í þvottahúsi sem framleiðir gufu til starfseminnar.

Umfang 1- Bein losun vegna orkugjafa og glaðlofts	2024 Magn	2024 t/ CO <sub>2</sub> íg	2025 Magn	2025 t/ CO <sub>2</sub> íg	Breyting frá 2024
<b>Orkunotkun bíla stofnunarinnar í líter</b>	20.041	49	25.755	62	21%
<b>Glaðloft í kílógrömmum</b>	2.981	358	2.561	307	-17%
<b>Gufuframleiðsla Ketilhús í lítrum</b>	200	0,54	200	0,63	14%
<b>Gufuframleiðsla Tunguháls í lítrum</b>	20.000	54	70.500	221	76%

Tölur eru birtar í tonnum CO<sub>2</sub>-ígilda

Grænt bókhald 2024 og 2025

Aðferðarfræði og skýringar

Ágrip

Grænt bókhald Landspítala

Lykiltölur 2024-2025

Gróðurhúsalofttegundir í starfseminni

Umfang 1- Bein losun

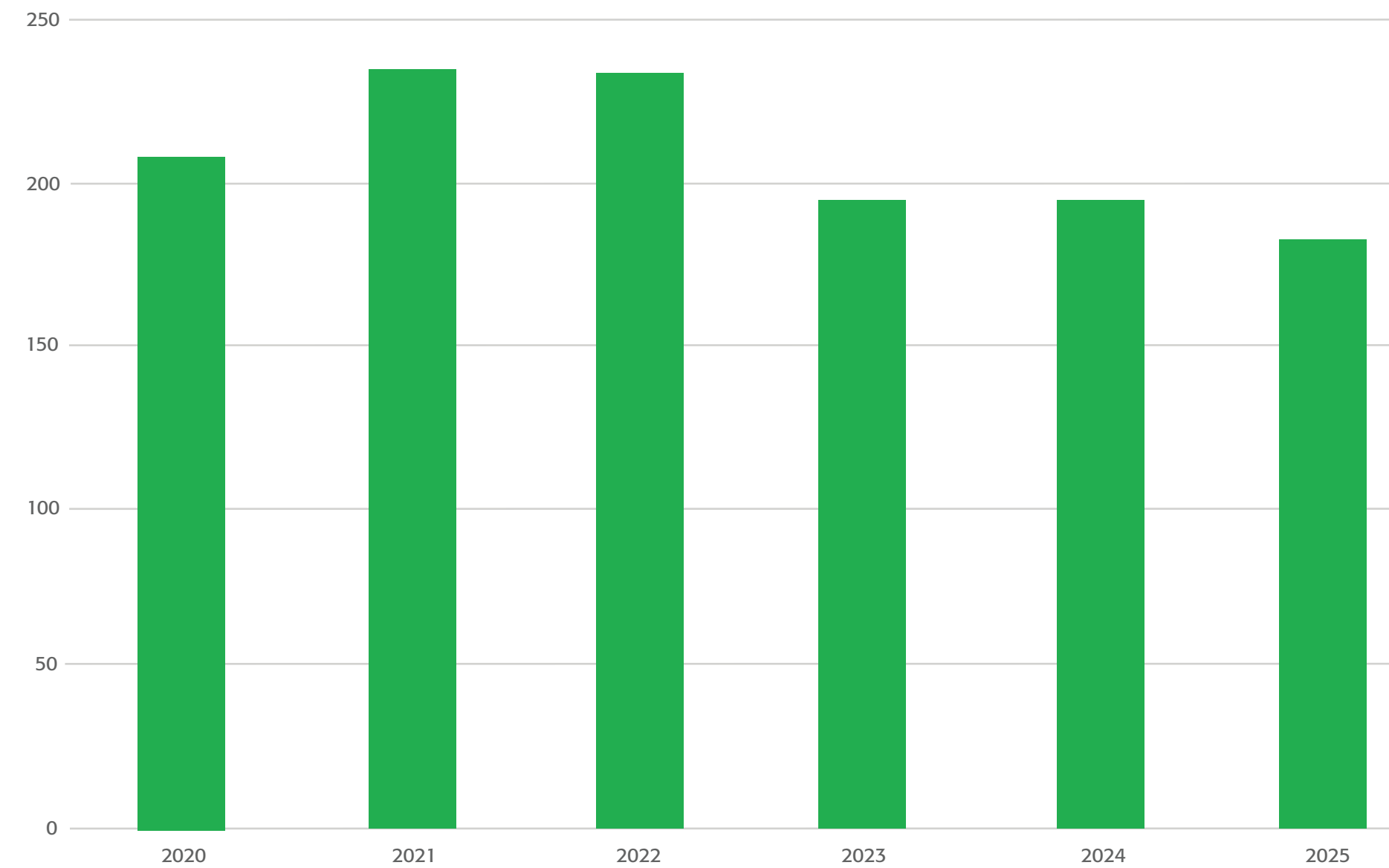
**Umfang 2- Óbein losun vegna orkunotkunar**

Umfang 3- Óbein losun frá aðfangakeðju og samgöngum

Utan umfanga án losunar - Innkaup

Lokaorð

## Umfang 2 - Óbein losun vegna orkunotkunar



Heildarmagn í losun frá umfangi 2 var 182 tonn af CO<sub>2</sub>-ígildum árið 2025 en 194 tonn árið 2024 og var 6% samdráttur á milli ára. Ástæða fyrir samdrætti er áframhaldandi verkefni í að skipta út flúorperum fyrir LED perur sem eru hagkvæmari til lengri tíma. Ef rafmagnsnotkun stofnunarinnar árið 2025 er borin saman við notkun meðalheimila þá getur notkunin nýst 4.256 heimilum en meðalheimili notar um 5.000 kWst á ári skv. Orkusetri.<sup>10</sup>

<sup>10</sup>Raforka – Orkusetur

Losun fyrir heitt vatn er ekki talin með í losunarbókhaldi þar sem heita vatnið kemur að mestu leyti frá endurnýjanlegri orku á jarðhitasvæði. Ef heildarheitavatnsnotkun stofnunarinnar árið 2025 er borin saman við notkun meðalheimila þá samsvarar hún notkun u.þ.b. 6.208 heimila en meðalheimili notar á bilinu 4-5 tonn (um 127m<sup>3</sup>) af heitu vatni á ári skv. Veitum.<sup>11</sup>

Umfang 2- Óbein losun vegna orkunotkunar	2024 Magn	2024 t/ CO <sub>2</sub> íg	2025 Magn	2025 t/ CO <sub>2</sub> íg	Breyting frá 2024
Rafmagnsnotkun í kWst	22.673.854,75	194	21.280.540,9	182	-7%
Heitt vatn í m <sup>3</sup>	928.964,45	0	788.423,44	0	-18%

Tölur eru birtar í tonnum CO<sub>2</sub>-ígilda

<sup>11</sup>Hollráð um heitt vatn - HS Veitur

Grænt bókhald 2024 og 2025

Aðferðarfræði og skýringar

Ágrip

Grænt bókhald Landspítala

Lykiltölur 2024-2025

Gróðurhúsalofttegundir í starfseminni

Umfang 1- Bein losun

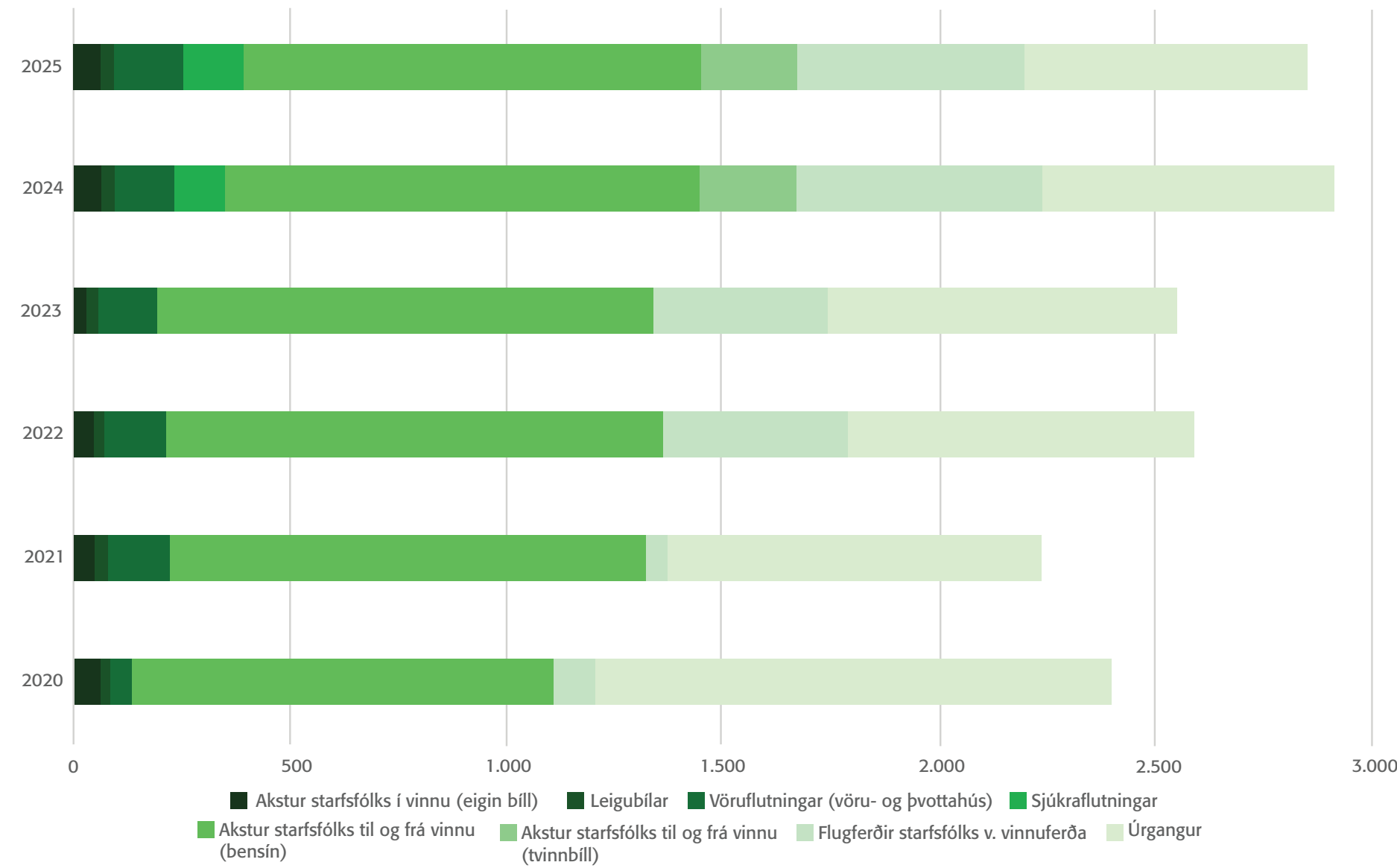
Umfang 2- Óbein losun vegna orkunotkunar

**Umfang 3- Óbein losun frá aðfangakeðju og samgöngum**

Utan umfanga án losunar - Innkaup

Lokaorð

**Umfang 3 - Óbein losun frá aðfangakeðju og samgöngum**



Heildarlosun frá umfangi 3 var 2.853 tonn af CO<sub>2</sub>-ígildum árið 2025 en 2.905 tonn árið 2024 og var því 1,8% samdráttur á milli ára. Miðað við niðurstöður ferðavenjukönnunar sem var framkvæmd árið 2024 koma 88% starfsfólks á bíl til vinnu. Að auki var samdráttur í millilandaflugferðum vegna vinnuferða.

Umfang 3- Óbein losun frá aðfangakeðju og samgöngum	2024 Magn	2024 t/ CO <sub>2</sub> íg	2025 Magn	2025 t/ CO <sub>2</sub> íg	Breyting frá 2024
<b>Akstur starfsfólks á vinnutíma- eknir km</b>	315.082	65	344.271	71	8,5%
<b>Akstur starfsfólks til og frá vinnu (jarðeldsneyti)- eknir km</b>	5.277.427	1.092	5.110.584	1.058	-3%
<b>Akstur starfsfólks til og frá vinnu (tvinnbíll)- eknir km</b>	1.649.196	226	1.597.058	219	-3%
<b>Akstur starfsfólks til og frá vinnu (rafmagn)- eknir km</b>	2.386.386	0	2.310.941	0	-3%
<b>Leigubílar (dísel)- eknir km</b>	155.057	29	143.862	27	-8%
<b>Leigubílar (rafmagn)- eknir km</b>	371	0	208	0	-78%
<b>Vöruflutningar til og frá þvotta- og vöruhúsi- eknir km</b>	214.431	139	245.474	160	13%
<b>Sjúkraflutningar- eknir km</b>	482.581	116	569.311	137	15%
<b>Millilandaflugferðir</b>	1.331	559	1.323	525	-1%
<b>Innanlandsflugferðir</b>	33	3,5	51	5	33%

Tölur eru birtar í tonnum CO<sub>2</sub>-ígilda

**Grænt bókhald 2024 og 2025**

Aðferðarfræði og skýringar

Ágrip

Grænt bókhald Landspítala

Lykiltölur 2024-2025

Gróðurhúsalofttegundir í starfseminni

Umfang 1- Bein losun

Umfang 2- Óbein losun vegna orkunotkunar

Umfang 3- Óbein losun frá aðfangakeðju og samgöngum

**Utan umfanga án losunar - Innkaup**

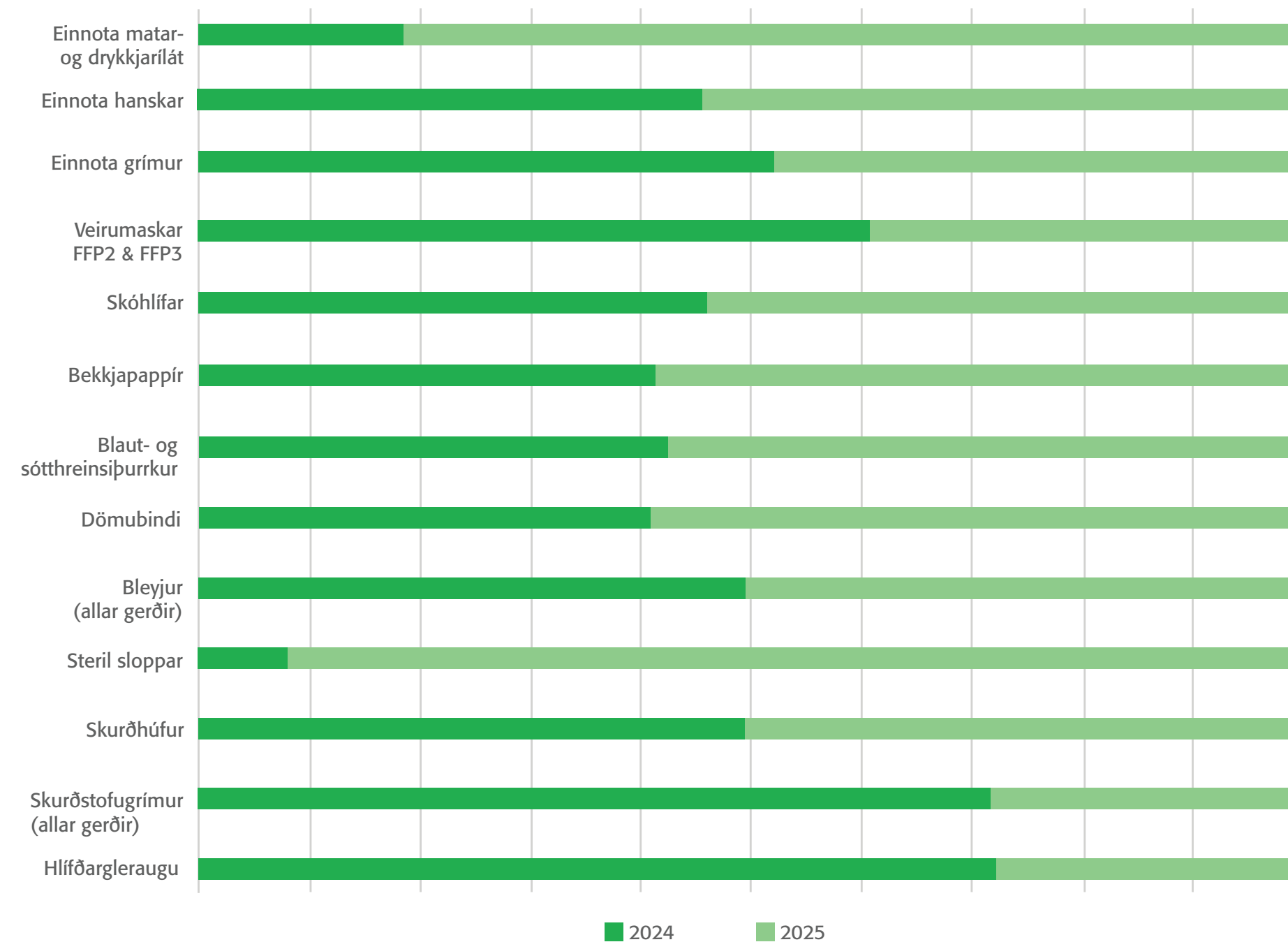
Lokaorð

**Utan umfanga án losunar - Innkaup**

Innkaup eru einn af helstu áhrifabáttum í starfsemi stofnunarinnar, sérstaklega innkaup á einnota vörum sem eru mikið notaðar í daglegri þjónustu og meðferð sjúklunga. Slíkar vörur hafa ekki aðeins áhrif á rekstrarkostnað heldur einnig á umhverfisáhrif starfseminnar, þar sem stöðug endurnýjun þeirra kallar á framleiðslu, flutning og að lokum förgun að notkun lokinni.

Einnota vörur mynda jafnframt umtalsvert magn úrgangs ásamt umbúðum sínum, sem eykur bæði umhverfisáhrif og kostnað við meðhöndlun úrgangs. Greining innkaupa er því mikilvægt verkfæri til að stuðla að hagkvæmari og ábyrgari rekstri þar sem tekið er tillit til efnahagslegra, umhverfislegra og félagslegra þátta.

Markmiðið er að greina tækifæri til að draga úr úrgangsmyndun, stuðla að sjálfbærari innkaupum og innleiða auknar umhverfiskröfur í útboðum. Með því er hægt að minnka umhverfisáhrif starfseminnar án þess að skerða gæði þjónustu eða öryggi sjúklunga, í samræmi við áherslur stjórnvalda, norrænt samstarf og kröfur Evrópusambandsins (ESB).



Árið 2025 nam heildarfjöldi þeirra einnota vöruflokka sem teknir voru til greiningar 2.719.609 einingum samanborið við 1.624.952 árið 2024, sem samsvarar 67% aukningu milli ára. Aukninguna má meðal annars rekja til meira álags á spítalanum, aukinni þjónustu við sjúklunga og magnaukingar í innkaupum á ákveðnum vöruflokkum. Meðal þeirra vöruflokka sem teknir voru til skoðunar voru einnota skoðunarhanskar, andlitsgrímur, skóhlífar, bekkjapappír, einnota matar- og drykkjarlát, bleyjur, dömubindi, blaut- og sóttreinsipurrkur, auk einnota vara sem notaðar eru við skurðaðgerðir, svo sem skurðsloppar, skurðhúfur, skurðstofugrímur og hlífðargleraugu.

Innkaup einstakra einnota vöruflokka	2024 stk fjöldi	2025 stk fjöldi	Breyting frá 2024
<b>Einnota drykkjar- og matarilát</b>	335.775	1.470.796	338%
<b>Einnota hanskar</b>	7.316	8.647	19%
<b>Einnota grímur</b>	17.440	16.013	-8%
<b>Veirumaskar- FFP2 &amp; FFP3</b>	73.320	47.100	-36%
<b>Skóhlífar</b>	531	620	17%
<b>Bekkjapappír</b>	234	331	42%
<b>Blaut- og sóttreinsipurrkur</b>	7.212	9.783	36%
<b>Dömubindi</b>	2.624	3.792	45%
<b>Bleyjur (allar gerðir)</b>	14.014	14.308	2%
<b>Steril sloppar</b>	3.540	40.842	91%
<b>Skurðhúfur</b>	170.495	170.280	0%
<b>Skurðstofugrímur (allar gerðir)</b>	985.450	934.370	-5%
<b>Hlífðargleraugu</b>	7.000	2.700	-159%

Tölur eru birtar í stykkjafjölda í pakkningum



LANDSPÍTALI

## Grænt bókhald 2024 og 2025

Aðferðarfræði og skýringar

Ágrip

Grænt bókhald Landspítala

Lykiltölur 2024-2025

Gróðurhúsalofttegundir  
í starfseminni

Umfang 1- Bein losun

Umfang 2- Óbein losun  
vegna orkunotkunar

Umfang 3- Óbein losun frá  
aðfangakeðju og samgöngum

Utan umfanga án losunar - Innkaup

### Lokaorð



## Lokaorð

Umhverfis- og loftslagsmál eru orðin órjúfanlegur þáttur af ábyrgum og sjálfbærum rekstri heilbrigðisstofnana. Umfang og eðli starfsemi Landspítala gerir það að verkum að umhverfisáhrif verða aldrei að fullu óveruleg, en niðurstöður þessarar skýrslu sýna að með markvissum aðgerðum, samvinnu og skýrri stefnumótun er hægt að draga verulega úr umhverfisáhrifum starfseminnar til lengri tíma.

Á síðustu árum hefur Landspítali byggt upp mikilvægan grunn í umhverfis- og loftslagsmálum, meðal annars með aukinni flokkun úrgangs, orkuskiptum, þróun vistvænni innkaupa og aukinni vitund starfsfólks um sjálfbærni í daglegum rekstri. Þrátt fyrir að áskoranir séu áfram til staðar, sérstaklega tengdar umfangi 3 og aðfangakeðju stofnunarinnar, eru jafnframt fjölmörg tækifæri til umbóta á næstu árum.

Stofnun sérstaks teymis umhverfis- og loftslagsmála árið 2026 markar mikilvægt skref í áframhaldandi þróun málaflokksins. Með aukinni greiningu, markvissari gagnasöfnun og skýrari forgangsröðun verður unnt að móta raunhæfar aðgerðir sem styðja við skuldbindingar stjórnvalda, alþjóðleg loftslagsmarkmið og samfélagslega ábyrgð Landspítala.

Árangri í umhverfis- og loftslagsmálum verður ekki náð af einum aðila heldur byggir hann á samstilltu átaki alls starfsfólks, stjórnenda, samstarfsaðila og birgja. Með áframhaldandi samstarfi, fræðslu og nýsköpun getur Landspítali áfram verið leiðandi afl í sjálfbærum rekstri heilbrigðisþjónustu á Íslandi.



LANDSPÍTALI