

Útgáfa 2.0  
19.03.2018

VIÐBRAGÐSÁÆTLUN  
ALMANNAVARNA

# Viðbragðsáætlun vegna jarðskjálfta í Þingeyjarsýslu



Ríkislögreglustjórinn  
Lögreglustjórinn á Norðurlandi eystra  
Almannavarnarnefnd Þingeyinga

**Viðbragðsáætlun vegna jarðskjálfta í  
Þingeyjarsýslu**

**Unnin af Ríkislögreglustjóranum,  
Lögreglustjóranum á Norðurlandi eystra,  
Almannavarnarnefnd Þingeyinga**

**Athugasemdir við áætlunina skal senda til  
almannavarnadeildar ríkislögreglustjóra í  
Netfangið: [almannavarnir@logreglan.is](mailto:almannavarnir@logreglan.is)**

## EFNISYFIRLIT

<b>1</b>	<b>INNGANGUR</b> .....	<b>5</b>
<b>2</b>	<b>STAÐHÆTTIR</b> .....	<b>6</b>
2.1	VÁIN.....	6
2.2	ÁHRIF JARÐSKJÁLFTA .....	6
2.3	ÞÆTTIR SEM LÍKLEGIR ERU TIL AÐ VERÐA FYRIR ÁHRIFUM VEGNA STÓRRA JARÐSKJÁLFTA .....	7
2.4	STAÐHÆTTIR .....	7
2.5	STOFNBRAUTIR .....	7
2.6	HÚSNÆÐI .....	8
2.6.1	<i>Húsavík</i> .....	8
2.6.2	<i>Kópasker</i> .....	8
2.6.3	<i>Raufarhöfn</i> .....	8
2.6.4	<i>Þingeyjarsveit</i> .....	8
2.6.5	<i>Skútustaðahreppur</i> .....	8
<b>3</b>	<b>SKILGREININGAR</b> .....	<b>9</b>
3.1	VIRKJUN .....	9
3.2	ÓVISSUSTIG.....	9
3.3	HÆTTUSTIG .....	9
3.4	NEYÐARSTIG.....	9
3.5	AFBOÐUN .....	9
3.6	SKAMMSTAFANIR .....	10
<b>4</b>	<b>BOÐUN</b> .....	<b>11</b>
4.1	ÓVISSUSTIG.....	12
4.2	HÆTTUSTIG .....	13
4.3	NEYÐARSTIG.....	14
<b>5</b>	<b>STJÓRNKERFI</b> .....	<b>15</b>
5.1	GRUNNEININGAR, HLUTVERK OG TENGINGAR STJÓRNKERFISINS .....	15
5.2	AÐGERÐASTJÓRN (AST) .....	16
5.3	VERKÞÁTTASKIPURIT FYRIR AÐGERÐASTJÓRN .....	17
5.4	VETTVANGSSTJÓRN (VST).....	18
5.5	VERKÞÁTTASTJÓRAR.....	19
5.6	VERKÞÁTTASKIPURIT FYRIR VETTVANGSSTJÓRN .....	20
5.7	SAMHÆFINGARSTÖÐIN(SST) .....	21
5.8	FJÖLMIDLAR .....	21
5.9	LOFTBRÚ .....	22
<b>6</b>	<b>STARFSSVÆÐI</b> .....	<b>23</b>
6.1	MÓTTÖKUSTAÐUR BJARGA (MÓT).....	24
6.2	BIÐSVÆÐI Á VETTVANGI (BF, BH OG BTB).....	25
6.3	SLYSSTAÐUR OG NÆSTA NÁGRENNI (SLY).....	26
6.4	SÖFNUNARSVÆÐI SLASAÐRA (SSS) .....	27
6.5	SÖFNUNARSVÆÐI LÁTINNA (SSL) .....	28
6.6	GÆSLUSTÖRF Á VETTVANGI .....	29
6.7	SÖFNUNARSVÆÐI AÐSTANDENDA (SSA) .....	30
6.8	FJÖLDAHJÁLPARSTÖÐ(FHS).....	31
6.9	TALNING/SKRÁNING .....	32
<b>7</b>	<b>ÁSTANDSKÖNNUN SVÆÐA</b> .....	<b>33</b>
7.1	HEIMILI .....	33
7.2	VINNUSTAÐIR .....	33
7.3	MANNVIRKI.....	33
7.4	SVÆÐASKIPTING.....	33
7.5	UPPLÝSINGAR UM SVÆÐI OG MANNAFLAÐPÖRF .....	33
7.5.1	<i>Svæði A – Húsavík Norður vestan Héðinsbrautar</i> .....	33
7.5.2	<i>Svæði B – Húsavík Norður, austan Héðinsbrautar</i> .....	33

7.5.3	<i>Svæði C – Húsavík Miðbær, norðan Ásgarðsvegur</i>	33
7.5.4	<i>Svæði D – Húsavík Miðbær sunnan Ásgarðsvegur</i>	33
7.5.5	<i>Svæði E – Húsavík Suðurbær sunnan Fossvallu</i>	34
7.5.6	<i>Svæði F – Húsavík Suðurbær við Þverholt</i>	34
7.5.7	<i>Svæði H 1-24 – Suður-Þingeyjarsýsla, dreifbýli</i>	34
7.5.8	<i>Svæði I 1-21 – Norður-Þingeyjarsýsla</i>	34
<b>8</b>	<b>VERKEFNI VIÐBRAGÐSAÐILA</b>	<b>35</b>
8.1.1	<i>Neyðarlínan - 112</i>	36
8.1.2	<i>Aðgerðastjórn á Húsavík</i>	37
8.1.3	<i>Vettvangsstjórn</i>	38
8.1.4	<i>Samhæfingarstöðin</i>	39
8.1.5	<i>Lögreglan</i>	40
8.1.6	<i>Lögreglustjórinn á Norðurlandi eystra</i>	41
8.1.7	<i>Lögregla á Akureyri</i>	42
8.1.8	<i>Fjarskiptamiðstöð ríkislögreglustjóra</i>	43
8.1.9	<i>Slökkvilið Húsavíkur</i>	44
8.1.10	<i>Slökkvilið Þingeyjarsveitar</i>	45
8.1.11	<i>Slökkviliðið á Akureyri</i>	46
8.1.12	<i>Svæðisstjórn, Svæði 12</i>	47
8.1.13	<i>Björgunarsveitir á væði 12</i>	48
8.1.14	<i>Svæðisstjórn, Svæði 11</i>	49
8.1.15	<i>Heilbrigðisstofnun Norðurlands – Húsavík</i>	50
8.1.16	<i>Dvalarheimilið Hvammur</i>	51
8.1.17	<i>Landspítalinn</i>	52
8.1.18	<i>Sjúkrahúsið á Akureyri</i>	53
8.1.19	<i>Sjúkrabílar Húsavík</i>	54
8.1.20	<i>Sjúkrabílar frá Akureyri</i>	55
8.1.21	<i>Landsstjórn björgunarsveita</i>	56
8.1.22	<i>Rauði krossinn í Þingeyjarsýslu</i>	57
8.1.23	<i>Rauði krossinn á Akureyri</i>	58
8.1.24	<i>Rauði kross Íslands - Landsskrifstofa</i>	59
8.1.25	<i>Landhelgisgæslan - flugdeild</i>	60
8.1.26	<i>Bæjarstjóri eða staðgengill</i>	61
8.1.27	<i>Samráðshópur um áfallhjálp</i>	62
8.1.28	<i>Leikskólinn Grænuvellir</i>	63
8.1.29	<i>Borgarhólsskóli</i>	64
8.1.30	<i>Grunnskólar í Þingeyjarsýslu</i>	65
8.1.31	<i>Áhaldahús</i>	66
8.1.32	<i>Vettvangsstjórnir í Þingeyjarsýslum</i>	67
8.1.33	<i>Vegagerðin</i>	68
8.1.34	<i>Rarik Landsvirkjun, Landsnet, Orkuveita Húsavíkur</i>	69
8.1.35	<i>Húsavíkurflugvöllur</i>	70
8.1.36	<i>Vatnajökulsþjóðgarður</i>	71
<b>9</b>	<b>FJARSKIPTI</b>	<b>72</b>
9.1	<i>GRUNNSKIPULAG FJARSKIPTA</i>	72
<b>10</b>	<b>KORT</b>	<b>73</b>
10.1	<i>HÚSAVÍK</i>	73
10.2	<i>KÓPASKER</i>	74
10.3	<i>ÞÓRSHÖFN</i>	75
10.4	<i>RAUFHARHÖFN</i>	76
<b>11</b>	<b>DREIFINGARLISTI</b>	<b>77</b>
<b>12</b>	<b>BREYTINGA SAGA</b>	<b>78</b>
<b>13</b>	<b>VIÐAUKAR</b>	<b>79</b>
13.1	<i>TALNINGABLAÐ</i>	79

## 1 INNGANGUR

Viðbragðsáætlunin vegna jarðskjálftahættu í Þingeyjarsýslu segir fyrir um skipulag og stjórnun aðgerða í kjölfar jarðskjálfta í umdæmi lögreglustjórans á Húsavík. Hún er unnin af almannavarnadeild ríkislögreglustjóra, almannavarnanefnd Þingeyinga og lögreglustjóranum á Húsavík. Allir viðbragðsaðilar og aðrir, sem nefndir eru í áætluninni, voru hafðir með í ráðum.

Markmið áætlunarinnar eru að tryggja skipulögð viðbrögð við jarðskjálfta í umdæmi lögreglustjórans á Húsavík og að þolendum jarðskjálftans berist öll nauðsynleg aðstoð á sem skemmstum tíma. Viðbragðsáætlunin er til leiðbeiningar um fyrstu viðbrögð en felur ekki í sér endanleg fyrirmæli. Þannig getur lögreglustjóri ákveðið breytta starfstilhögun með tilliti til ástands og aðstæðna hverju sinni.

Lögreglustjórinn á Húsavík, í samvinnu við almannavarnadeild ríkislögreglustjórans og almannavarnanefnd Þingeyinga, ber ábyrgð á virkni áætlunarinnar og að þessir aðilar vinna saman að uppfærslum og lagfæringum á henni, en ritstjórn er á ábyrgð almannavarnadeildar. Áætlunin skal uppfærð á a.m.k. fjögura ára fresti en boðunarlista hjá Neyðarlínunni skal uppfæra eins oft og þörf krefur og eigi sjaldnar en árlega.

Á sama hátt skal lögreglustjórinn á Húsavík, í samvinnu við almannavarnadeild ríkislögreglustjórans og almannavarnanefnd Þingeyinga, beita sér fyrir því að allir þættir áætlunarinnar séu æfðir að minnsta kosti á fjögurra ára fresti. Einnig skal hann stuðla að reglubundnum æfingum einstakra verkþátta.

Allir sem tengjast áætluninni skulu taka saman verkáætlun með gátlistum um það hvernig þeir leysa þau verkefni sem þeim eru falin skv. 8. Kafla. Uppfærsla gátlista er á ábyrgð viðkomandi starfseininga.

Áætlunin miðast við verkþáttaskipiritið SÁBF vegna aðgerða á slysavettvangi.

Við gerð áætlunarinnar var stuðst við ákvæði laga nr. 82/2008 um almannavarnir, reglugerð nr. 323/2010 um gerð og efni viðbragðsáætlana, reglugerð nr. 65/2009 um flokkun almannavarnarstiga, reglugerð nr. 100/2009 um skipulag og störf stjórnar samhæfingar- og stjórnstöðvar og viðbragðsaðila almannavarna og ákvæði lögreglulaga nr. 90/1996.

Húsavík 19.03.2018

---

Lögreglustjórinn á Norðurlandi eystra

---

Almannavarnanefnd Þingeyinga

---

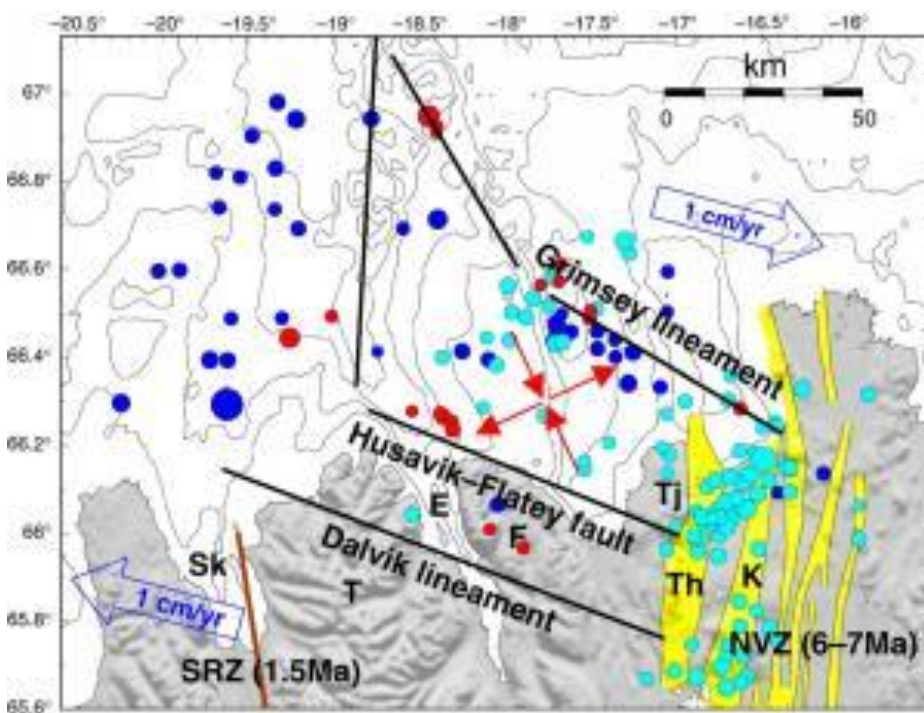
Ríkislögreglustjóri

## 2 STAÐHÆTTIR

### 2.1 Váin

Jarðskjálftavá súa sem hér um ræðir á rætur sínar að rekja til jarðskorpuhreyfinga sem miðlast um Tjörneshrotabeltið. Tjörneshrotabeltið er þverhrotabelti sem liggur að mestu á botni sjávar úti fyrir Eyjafirði, Skjálfanda og Öxarfirði. Tjörneshrotabeltið tengir saman nyrðri enda norðurgosbeltisins og syðri enda Kolbeinseyjarhryggjar. Beltið er um 120 km langt frá austri til vesturs, nærri 70 km breitt frá norðri til suðurs og stefnir til VNV. Tjörneshrotabeltið er bæði jarðskjálfta- og eldvirkt. Jarðskjálftavirkni innan Tjörneshrotabeltisins hefur lengi verið þekkt og ná elstu heimildir til 13. aldar en seinni tíma rannsóknir hafa leitt líkum að því að virknin eigi sér allt að 4,5 milljón ára sögu.

Jarðskjálftar innan Tjörneshrotabeltisins eiga sér upptök á þremur misgengjum með VSV stefnu, Dalvíkurmisgenginu, Húsavíkur- Flateyjarmisgenginu og Grímseyjarmisgenginu. Á undanföllum áratugum hefur mest virkni mælst við Grímseyjarmisgengið en sl. 140 ár hafa þau öll verið upptakastaðir stórra jarðskjálfta. Viðfangsefni þeirrar séráætlunar sem hér greinir frá eru viðbrögð við áhrifum stórra jarðskjálfta sem upptök geta átt á Húsavíkur- Flateyjarmisgenginu í nágrenni Húsavíkur.



Mynd 1 Tjörneshrotabeltið (Ragnar Stefánsson o.fl 2012 (vedur.is))

### 2.2 Áhrif jarðskjálfta

Áhætta sú er stafar af jarðskjálftum er tvíþætt. Annars vegar er það tjón sem telst bein afleiðing jarðskjálfta og rakið verður til hreyfinga í jarðskorpunni og við yfirborð. Hitt er svo það sem telst afleitt tjón og er til komið sem afleiðing annars slíks sem jarðskjálfti hefur valdið með beinum hætti. Dæmi um tjón sem rekja má beint til jarðskjálfta eru skemmdir á mannvirkjum og líkamstjón. Afleitt tjón væri t.d. mengun sem yrði vegna skemmda á mannvirkjum svo sem olíutönkum eða olíulögnum.

Ekki liggur fyrir að einstakir hlutar þéttbýlisins við Húsavík (eða í næsta nágrenni) séu í meiri hættu en aðrir þó leiða megi líkur að því að þau mannvirki sem næst standa þeim misgengjum sem þekkt eru á landi muni verða fyrir meira álagi en þau sem fjær standa. Þekkt er að í stórum jarðskjálftum hafi jörð sprungið í norðanverðum Húsavíkurhöfða og í suðurhlíðum Skálamels og Húsavíkurfjalls. Auk þess er mögulegt að í stærri skjálftum hafi hreyfingar orðið nærri yfirborði innan bæjarmarkanna.

Í kjölfar stórra jarðskjálfta sem upptök eiga í nágrenni Húsavíkur eru þessi þættir líklegastir til að verða fyrir beinum og óbeinum áhrifum:

## 2.3 Þættir sem líklegir eru til að verða fyrir áhrifum vegna stórra jarðskjálfta

1. Íbúar (líkamleg og andleg áhrif)
2. Byggingar
3. Samgöngumannvirki (vegir, hafnarmannvirki, flugvöllur)
4. Byggðaveitur (hitaveita, vatnsveita, rafveita, fráveita)
5. Almannaþjónusta (viðbragðsaðilar, almenn þjónusta)
6. Önnur mannvirki (t.d. olíutankar og lagnir)
7. Náttúra og lífríki (mengun)

## 2.4 Staðhættir

### Íbúar

Húsavík er hluti sveitarfélagsins Norðurþings. Árið 2013 voru íbúar Norðurþings 2.884, þar af voru íbúar Húsavíkur 2.228 og íbúar Kópaskers 122. Sveitarfélagið Norðurþing varð til við sameiningu fjögurra sveitarfélaga árið 2006, Húsavíkurbæjar, Kelduneshrepps, Öxarfjarðarhrepps og Raufarhafnarhrepps. Þau sveitarfélög sem heyra undir lögreglusjóran á Húsavík og eru innan líklegs áhrifasvæðis stórra jarðskjálfta á Húsavíkur- Flateyjarmisgenginu eru auk Norðurþings, Þingeyjarsveit (914 íbúar árið 2013), Tjörneshreppur (55 íbúar árið 2013) og Skútustaðahreppur (378 íbúar árið 2013).

### Byggingar

Þéttbýli er á Húsavík, Kópaskeri og í Reykjahlíð auk þess sem umtalsverð byggð er í sveitum. Byggð ból á Húsavík, Tjörnesi, í Reykjahverfi og Aðaldal liggja næst líklegu upptaksvæði stórra jarðskjálfta á Húsavíkur- Flateyjarmisgenginu. Á þessum svæðum munu áhrif á byggingar og önnur mannvirki verða mest.

### Samgöngumannvirki.

Helstu stofnbrautir innan áhrifasvæðis eru

## 2.5 Stofnbrautir

Norðausturvegur nr. 85	Aðkoma að Húsavík að norðan- og sunnanverðu. Tenging við Akureyri, Tjörnes og Kelduhverfi. Tenging við Húsavíkurflugvöll
Kísilvegur nr. 87	Tenging milli Reykjahlíðar og Húsavíkur
Hólsfjallavegur nr. 862	Tenging milli Öxarfjarðar og Þjóðvegur 1 (um Hólsfjöll) vestan Jökulsár.
Dettifossvegur nr. 864	Tenging milli Kelduhverfis og Þjóðvegur 1 (um Hólsfjöll) austan Jökulsár um Hólssand
Hringvegur nr. 1	Tenging milli Reykjahlíðar og Akureyrar

Flugvöllur er í Aðaldalshrauni, í um 10km fjarlægð frá Húsavík. Millilandaflugvellir eru á Egilsstöðum og á Akureyri.

Höfn er á Húsavík. Næstu hafnir við Húsavík eru á Akureyri og á Kópaskeri.

Norðan Húsavíkur liggur Norðausturvegur nr. 85 yfir virk misgengi í Laugardal. Húsavíkurhöfn liggur nærri virkum misgengjum í austanverðum Húsavíkurhöfða.

### Byggðaveitur

Þær byggðaveitur sem liggja á þekktum misgengissvæðum og næst upptökum eru í mestri hættu á að verða fyrir tjóni í stórum jarðskjálfta. Þar er bæði um að ræða veitumannvirki innan bæjarmarka Húsavíkur sem og þær veitur sem liggja sunnan og norðan við bæinn.



## Almannáþjónusta

Á Húsavík er rekin heilsugæslustöð, sjúkrahús og dvalarheimi aldraðra. Þar er aðsetur lögreglu og slökkviliðs. Þar er framhaldsskóli, leikskóli og grunnskóli sem einnig er fjöldahjálparstöð Húsavíkurdeildar Rauða krossins. Á Húsavík er aðsetur björgunarsveitarinnar Garðars. Á Húsavík er miðstöð verslunar og þjónustu fyrir nærsveitir.

### 2.6 Húsnæði

Upplýsingar um húsnæði sem hefur hlutverk í áætluninni

#### 2.6.1 Húsavík

Lögreglustöðin á Húsavík, Útgarði 1	Aðgerðastjórnunarstöð (AST)
Hafralækjarskóli	AST til vara
Stjórnunarrými björgunarsv.hús Garðars	Vettvangsstjórn (VST)
Heilbrigðisstofnun Norðurlands	Söfnunarsvæði látinna (SSL)
Grunnskóli	Söfnunarsvæði aðstandanda (SSA)
Hafralækjarskóli	Hvíldarstaður hjálparliðs
Hafralækjarskóli	Biðsvæði tækja og búnaðar
Heilbrigðisstofnun Norðurlands	Söfnunarsvæði slasaðra

#### 2.6.2 Kópasker

Skjálftasetrið	VST
Húsnæði björgunarsveitarinnar	VST til vara
Íþróttahús	BTB og BH
Heilbrigðisstofnun Norðurlands	Söfnunarsvæði látinna (SSL)
Grunnskóli	Söfnunarsvæði aðstandanda (SSA)
Skúlagarður	Fjöldahjálparstöð
Grunnskólinn Lundi	Fjöldahjálparstöð

#### 2.6.3 Raufarhöfn

Húsnæði björgunarsveitarinnar	VST og MÓT
Grunnskólinn á Raufarhöfn	Fjöldahjálparstöð

#### 2.6.4 Þingeyjarsveit

Skrifstofa sveitarfélags	VST og MÓT
Laugaskóli	Fjöldahjálparstöð
Stórutjarnaskóli	Fjöldahjálparstöð

#### 2.6.5 Skútustaðahreppur

Skrifstofa sveitarfélags	VST og MÓT
Reykjahlíðarskóli	Fjöldahjálparstöð



## 3 SKILGREININGAR

### 3.1 Virkjun

Viðbragðsáætlunina er hægt að virkja á þremur ólíkum almannavarnastigum.

Forsendur virkjunar liggja í samráði lögreglu og almannavarnadeildar. Þannig tilkynnir almannavarnardeild Neyðarlínunni um á hvaða stigi skuli virkja áætlunina. Þeir sem heimild hafa til að virkja áætlunina eru:

- Lögreglustjórinn á Norðurlandi eystra
- Almannavarnardeild ríkislögreglustjóra

Þegar áætlunin hefur verið virkjuð eru aðgerðir í umdæminu undir stjórn aðgerðastjórnar. Aðgerðastjórn metur hvort þörf er á að boða fleiri aðila til starfa.

Einungis aðgerðastjóri eða Samhæfingarstöðin hafa heimild til þess að afboða eða breyta háskastigum eftir að áætlunin hefur verið virkjuð. Aðgerðastjóri og Samhæfingarstöðin hafa samráð um afboðun eða breytingar á háskastigum.

Verkefni viðbragðsaðila er að finna í 8. kafla.

### 3.2 Óvissustig

#### **Skilgreining:**

Þegar grunur vaknar um að eitthvað sé að gerast af náttúru- eða mannavöldum sem á síðari stigum gæti leitt til þess að heilsu og öryggi fólks, umhverfis eða byggðar sé ógnað.

### 3.3 Hættustig

#### **Skilgreining:**

Ef heilsu og öryggi manna, umhverfis eða byggðar er ógnað af náttúru- eða mannavöldum þó ekki svo alvarlegar að um neyðarástand sé að ræða

### 3.4 Neyðarstig

#### **Skilgreining:**

Þegar slys eða hamfarir hafa orðið eða þegar heilbrigðisöryggi manna er ógnað svo sem vegna farsóttar

### 3.5 Afboðun

SST tilkynnir afboðun og breytingar á háskastigi til Neyðarlínu sem sér um framkvæmd hennar og sendir tilkynningu þar um. AST tilkynnir auk þess um afboðun á viðeigandi fjarskiptum til þeirra viðbragðsaðila sem hafa verið virkjaðir.

**3.6 Skammstafanir**

<b>AHS</b>	Aðhlyningarstjóri
<b>AST</b>	Aðgerðastjórn /-stjóri
<b>AVN/Av-nefnd</b>	Almannavarnanefnd
<b>BF</b>	Biðsvæði flutningstækja
<b>BH</b>	Biðsvæði hjálparliðs
<b>BTB</b>	Biðsvæði tækja og búnaðar
<b>ETA</b>	Áætlaður komutími (Esteimated Time of Arrival)
<b>ETD</b>	Áætlaður brottfarartími (Esteimated Time of Departure)
<b>F</b>	Verkþátturinn Flutningar
<b>SAK</b>	Sjúkrahúsið á Akureyri
<b>G</b>	Verkþátturinn Gæslustörf
<b>HSN</b>	Heilbrigðisstofnun Norðurlands
<b>IL</b>	Innri lokun
<b>JRCC</b>	Stjórnstöð sjóbjörgunar (Joint Rescue Coordination Centre)
<b>L og B</b>	Verkþátturinn Leit og björgun
<b>LHG</b>	Landhelgisgæsla Íslands
<b>LSH</b>	Landspítali Háskólasjúkrahús
<b>LP</b>	Lendingarsvæði fyrir þylur
<b>MHz</b>	Megahertz
<b>MÓT</b>	Móttökustaður fyrir bjargir
<b>RKÍ</b>	Rauði krossinn á Íslandi
<b>RNS</b>	Rannsóknarnefnd sjóslysa
<b>S og F</b>	Verkþátturinn Sjúkra- og fjöldahjálp
<b>SÁBF</b>	Stjórnun – Áætlun – Bjargir - Framkvæmd
<b>SLY</b>	Slysstaður / slysavettvangur
<b>SSA</b>	Söfnunarsvæði aðstandenda
<b>SSL</b>	Söfnunarsvæði látinna
<b>SSS</b>	Söfnunarsvæði slasaðra
<b>SST</b>	Samhæfingarstöðin
<b>VHF</b>	Very High Frequency
<b>VST</b>	Vettvangsstjórn / -stjóri
<b>VPS</b>	Verkþáttastjórar
<b>YL</b>	Ytri lokun

## 4 BOÐUN

Allir björgunaraðillar og þeir sem eiga hlutverk í áætlunninni skulu mæta á sínar starfsstöðvar ef þeir finna stóran skjálfta (fjarskiptakerfi geta lamast)

Neyðarlínan 112 annast boðun samkvæmt áætlun þessari eftir beiðni eins af eftirtöldum aðilum:

- **Almannavarnadeild ríkislögreglustjóra**
- **Lögreglustjórinn á Norðurlandi eystra**

Þegar ákveðið er að virkja viðbragðsáætlunina skulu ofnaggreindir aðilar afla frekari upplýsinga til ákvarðanatöku um almannavarnastig og upplýsa Neyðarlínu til boðunar:

Neyðarlínu skal þá boða út skv. gildandi boðunaráætlun og hvaða háskastig skuli virkja:

- **ÓVISSUSTIG, HÆTTUSTIG, NEYÐARSTIG**

Neyðarlínan/FMR tryggja boðun með SMS og Boða og koma upplýsingum til bjarga á leið á vettvang á TETRA samkvæmt fjarskiptaskipulagi

SST tilkynnir afboðun og breytingar á háskastigi til Neyðarlínu, sem tilkynnir afboðunina til viðbragðsaðila. AST tilkynnir auk þess um afboðun á viðeigandi fjarskiptum til þeirra viðbragðsaðila sem hafa verið virkjaðir.

**4.1 Óvissustig****ÓVISSUSTIG – GRÆNN – jarðskjálfti - Norðurland**

AST

Björgunarsveitir á svæði 12

Fjarskiptamiðstöð ríkislögreglustjórans

HSN - Heilbrigðisstofnun Norðurlands

Landhelgisgæsluna - stjórnstöð/JRCC

Lögregluna á Norðurlandi eystra

Rauði krossinn í Þingeyjarsýslu

Samráðshóp um áfallahjálp

Slökkvilið Húsavíkur

SST – Samhæfingarstöð hópur 1

Svæðisstjórn björgunarsveita á svæði 12

Í kafla 8 eru tilgreind hlutverk hvers aðila í áætluninni.

**4.2 Hættustig****HÆTTUSTIG - jarðskjálfti - Norðurland**

Almannavarnardeild Ríkislögreglustjórans

AST

Björgunarskip Raufarhöfn

Björgunarskip Siglufirði

Björgunarsveitin Garðar Húsavík, formaður

Fjarskiptamiðstöð ríkislögreglustjórans

SAK - Sjúkrahúsið á Akureyri

HSN- Heilbrigðisstofnun Norðurlands

Landhelgisgæsluna stjórnstöð /JRCC

LSH – Landspítala Háskólasjúkrahús

Lögregluna á Norðurlandi eystra

Rauði krossinn á Akureyri

Rauði krossinn í Þingeyjarsýslu

Rauði kross Íslands - Landsskrifstofa

Samráðshóp um áfallahjálp

Sjúkrabíla á Húsavík

Slökkvilið Húsavíkur

Slökkvilið Þingeyjarsveitar

Slökkviliðið á Akureyri

SST

Svæðisstjórn björgunarsveita á svæði 11

Svæðisstjórn björgunarsveita á svæði 12

Í kafla 8 eru tilgreind hlutverk hvers aðila í áætluninni.

**4.3 Neyðarstig****NEYÐARSTIG - jarðskjálfti - Norðurland**

AST

Björgunarskip - Raufarhöfn

Björgunarskip - Siglufirði

Björgunarsveitir á svæði 11

Björgunarsveitir á svæði 12

Fjarskiptamiðstöð ríkislögreglustjórans

SAK - Sjúkrahúsið á Akureyri

HSN - Heilbrigðisstofnun Norðurlands

Kennslanefnd ríkislögreglustjórans

Landhelgisgæsluna stjórnstöð / JRCC

Landsstjórn björgunarsveita

LSH – Landspítala Háskólasjúkrahús

Lögregluna á Norðurlandi eystra

Rauði kross Íslands - Akureyrardeild

Rauði krossinn í Þingeyjarsýslu

Rauði kross Íslands - Landsskrifstofa

Rauði Kross Íslands á höfuðborgarsvæðinu

Samráðshóp um áfallahjálp

Sjúkrabíla á Akureyri

Sjúkrabíla á Húsavík

Slökkvilið Akureyri

Slökkvilið Húsavíkur

Slökkvilið Þingeyjarsveitar

SST

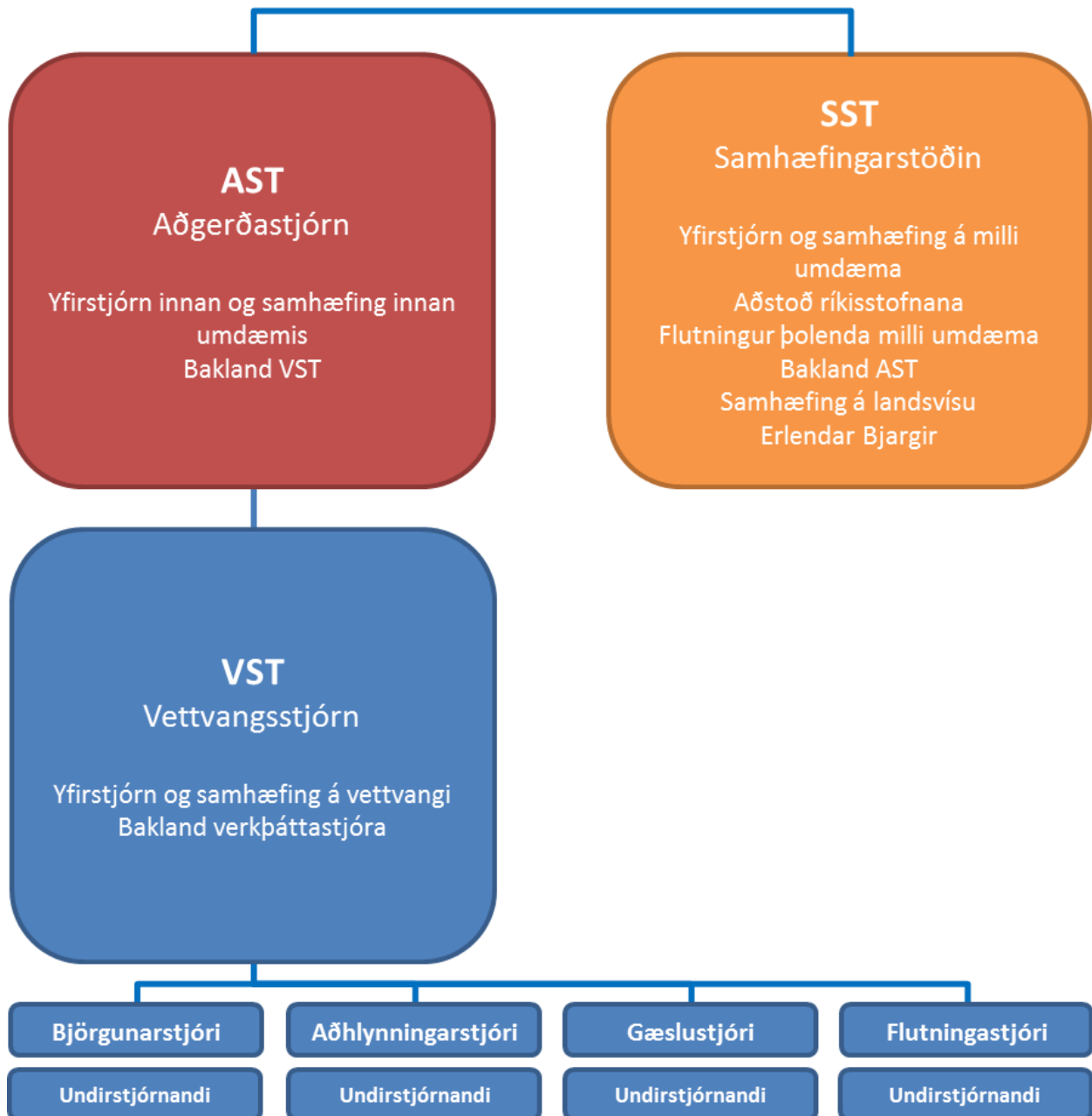
Svæðisstjórn björgunarsveita á svæði 11

Svæðisstjórn björgunarsveita á svæði 12

Í kafla 8 eru tilgreind hlutverk hvers aðila í áætluninni.

## 5 STJÓRNKERFI

### 5.1 Grunneiningar, hlutverk og tengingar stjórnerfisins





## 5.2 Aðgerðastjórn (AST)

Stjórn aðgerða í héraði þegar almannavarnaástand ríkir er í höndum lögreglustjóra í viðkomandi lögregluumdæmi. Lögreglustjóri eða fulltrúi hans situr í AST ásamt fulltrúa almannavarnanefndar, fulltrúa Slysavarnafélagsins Landsbjargar, fulltrúa Rauða kross Íslands, hlutaðeigandi viðbragðsaðila, sbr. viðbragðsáætlun, svo og öðrum hlutaðeigandi aðilum sem tengjast aðgerðum hverju sinni. AST starfar í samvinnu við SST. Í stjórn aðgerða felst m.a. skipulag björgunar- og hjálparstarfa vegna hættu eða tjóns sem getur eða hefur skapast og að stýra neyðaraðgerðum í samvinnu við SST.

Lögreglustjóri tilnefnir vettvangsstjóra er fari með stjórn og samhæfingu á vettvangi.

AST er skipuð:

- Lögreglustjóranum á Norðurlandi eystra eða þeim sem hann tilnefnir - **aðgerðastjóri**
- Yfirlögregluþjóni
- Slökkviliðsstjóranum á Húsavík eða staðgengli hans
- Fulltrúa svæðisstjórnar björgunarsveita á svæði 12
- Fulltrúa Rauða krossins í Þingeyjarsýslu
- Fulltrúa frá Heilbrigðisstofnun Norðurlands
- Bæjarstjóri Norðurþings eða hanns fulltrúi.

AST skal huga að starfsliði til að sinna eftirtöldum verkefnum:

- Símsvörun
- Skráningu og almennri ritvinnslu og meðferð upplýsinga
- Fjarskiptum

Helstu verkefni AST:

- Stjórn, samhæfing og forgangsröðun heildaraðgerða innan aðgerðasvæðisins
- Endurmat á háskastigi og umfangi
- Samskipti við VST
- Virkjun starfseininga innan umdæmisins, umfram áætlun þessa
- Sjá um heildarskiptum fjarskipta og annarra samskipta innan aðgerðasvæðisins
- Hafa samskipti við sjúkrastofnanir innan aðgerðasvæðisins
- Hafa samskipti við SST
- Hafa samskipti við fjölmiðla (sjá 5.8)
- Hafa samskipti við söfnunarsvæði aðstandenda(SSA)
- Vinna samkvæmt verkþáttaskipiritinu fyrir AST

**Aðsetur AST:**

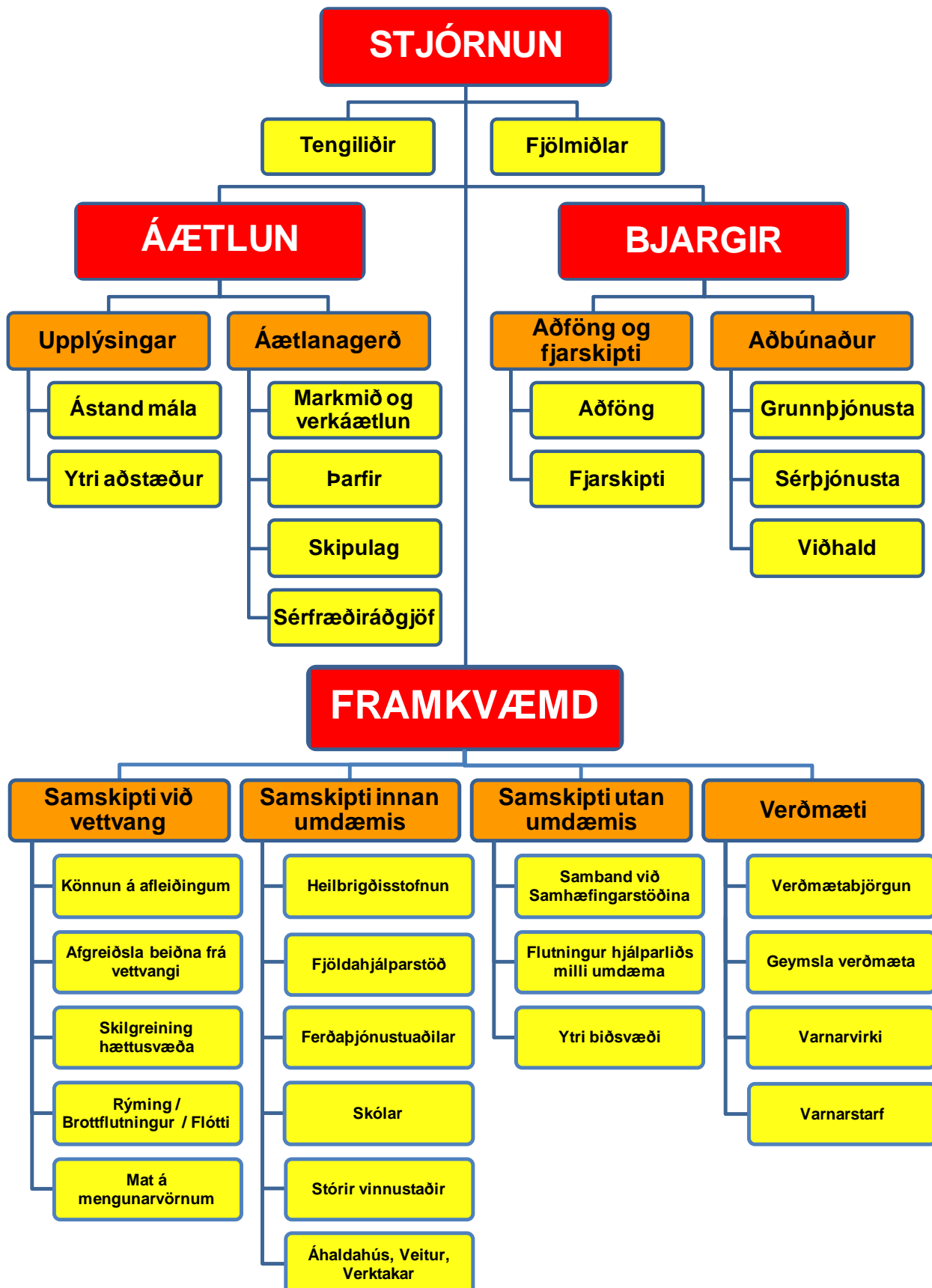
**Aðalaðsetur:** Lögreglustöðin á Húsavík

**Varaaðsetur:** Hafralækjarskóli í Aðaldal .



### 5.3 Verkbáttaskipurit fyrir aðgerðastjórn

Verkaskipting er samkvæmt verkbáttaskipuriti fyrir AST. Aðgerðastjóri getur breytt verkaskiptingu ef hann telur þörf á.



## 5.4 Vettvangsstjórn (VST)

Stjórn og samhæfing á vettvangi er í höndum vettvangsstjóra sem er tilnefndur af lögreglustjóra.

Vettvangsstjóri kemur að jafnaði úr röðum lögreglunnar. Hann skal hafa þjálfun og reynslu af vettvangsstjórn.

VST er skipuð fulltrúum frá:

- Lögreglu
- Slökkviliði Norðurþings
- Svæðisstjórn björgunarsveita - svæði 12

Vettvangsstjóri skal skipta verkefnum milli aðila í VST eftir aðstæðum hverju sinni.

VST skal skipa fólk í skráningu, fjarskipti og önnur störf eftir þörfum.

Mikilvæg verkefni VST:

- Heildarstjórn og samhæfing aðgerða á vettvangi í samræmi við verkþáttaskipun SÁBF skv. umboði lögreglustjóra
- Að tryggja fjarskipti við AST

**Aðsetur VST:**

Aðsetur: Í húsnæði björgunarsveitarinnar Garðars

Til vara: Samkvæmt ákvörðun vettvangsstjóra



## 5.5 Verkpáttastjórar

Á hverju starfssvæði og við hvern verkpátt starfa margar verkeiningar eða starfsstéttir. Nauðsynlegt er að samhæfa störf þeirra og er það hlutverk verkpáttastjóranna, en þeir eru millistjórnendur sem stýra og samhæfa verkþætti á vettvangi í umboði vettvangsstjóra.

Verkpáttastjórar	Aðilar sem skipa verkpáttastjóra	Vinnusvæði
Björgunarstjóri	Slökkvilið Húsavíkur	Við slysstað
Aðhlyningarstjóri	Heilbrigðisstofnun Norðurlands	Við söfnunarsvæðin
Gæslustjóri	Lögreglan á Húsavík	Hreyfanlegur eftir þörfum
Flutningastjóri	Björgunarsveitin Garðar	Hreyfanlegur eftir þörfum

### Fyrstu verk allra verkpáttastjóra eru að:

- Hafa samband við vettvangsstjórn og fá fyrirmæli.
- Fá yfirsýn yfir bjargir (mannskap og tæki) sem koma og meta hvort þær nægja.
- Skipa undirstjórnendur og útdeila verkefnum.

**Björgunarstjóri** stjórnar og samhæfir starfsemi í eða við húsarúst/flak, þ.á.m. slökkvistörf, björgun úr flaki, burð þolenda að bráðaflokkunarsvæði og bráðaflokkun. Verkefni Björgunarstjóra eru:

- Leit:** Finna og staðsetja þolendur
- Bráðaflokkun:** Forgangsráða áður en flutt er frá innri lokun.
- Björgun:** Úr lokuðum rýmum, undan fargi eða öðrum stað.
- Slökkvistarf:** Stöðva eða hindra útbreiðslu elds.
- Viðbrögð við mengun:** Hindra útbreiðslu / hreinsa upp.

**Aðhlyningarstjóri** stjórnar og samhæfir starfsemi á söfnunarsvæði slasaðra. Fyrsta verk aðhlyningarstjóra er að undirbúa móttöku á þolendum frá slysstað. Verkefni Aðhlyningarstjóra:

- Áverkamat:** Með tilliti til flutnings. Hreyfanlegt. Greina ástand og skrá þolendur.
- Meðferð:** Til að tryggja öryggi þolenda fram að og við flutning.
- Forgangsröðun:** Hverja á að flytja, hvert, hvenær, með hverskonar tæki og hvaða meðferð á að veita.

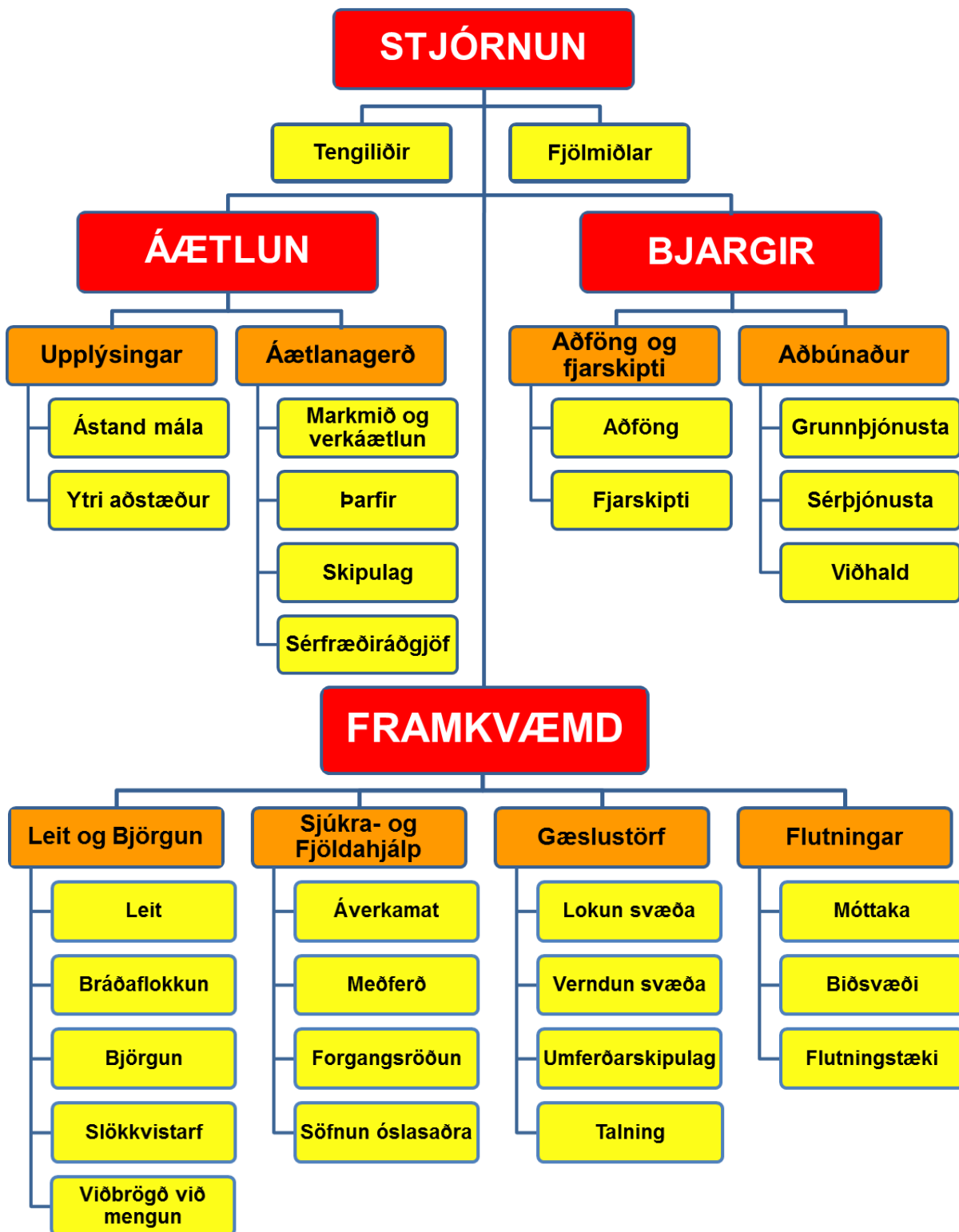
**Gæslustjóri** stjórnar og samhæfir umferðarstjórn á vettvangi og verndun og gæslu allra starfssvæða á vettvangi. Verkefni Gæslustjóra:

- Lokun svæða:** Innri lokun, slysstaður og hættusvæði, Ytri lokun, vettvangurinn.
- Verndun svæða:** Vettvangur og einstök starfssvæði, verndun látinna, verndun rannsóknarvettvangs, gæsla á lendingarsvæðum, verndun á öðrum starfssvæðum.
- Umferðarskipulag:** Skipulag umferðar innan innri lokunar, lokanir og almenn umferð
- Talning:** Talning og flæði þolenda.
- Ástandskönnun svæða:** Heimsóknir, skipulega farið á hvert heimili og mikilvæga staði til nánari skoðunar. Hraðkönnun innviða, vegir, brýr, helstu mannvirki, rafmang, fjarskipti. Kallaðir til sérfræðingar til skoðunar á mannvirkjum og innviðum sem hafa orðið fyrir skemmdum.

**Flutningastjóri** stjórnar og samhæfir starfsemi á móttökustað, biðsvæðum og nýtingu flutningatækja. Hann hefur hefur umsjón með framkvæmd sjúkraflutninga og flutningi á óslösuðum. Verkefni Flutningastjóra:

- Móttaka:** Skráir inn í aðgerðina allar bjargir. (Bjargir mæta á MÓT nema annað sé tekið fram)
- Biðsvæði:** Biðsvæði hjálparliðs (BH). Biðsvæði flutningstækja (BF). Biðsvæði tækja og búnaðar (BTB).
- Flutningstæki:** Heildaryfirlit (hvað, hvar, hvenær). Tæknileg framkvæmd.

## 5.6 Verkbáttaskipurit fyrir vettvangsstjórn



## 5.7 Samhæfingarstöðin(SST)

- Halda uppi virku sambandi við AST.
- Skipuleggja stuðning við AST og útvega bjargir utan umdæmis skv. beiðni hverju sinni.
- Skipuleggja og stjórna flutningi slasaðra milli umdæma.
- Sjá um heildarsamræmingu aðgerða á milli umdæma, sem m.a. felst í að halda uppi virku sambandi við:
  - höfuðstöðvar þeirra viðbragðsaðila sem eru við störf.
  - þær fjöldahjálparstöðvar sem virkjaðar eru utan umdæmis.
  - þau sjúkrahús sem taka á móti slösuðum.
  - þær ríkisstofnanir sem veita aðstoð.
  - erlendar björgunarmiðstöðvar, eftir þörfum.

## 5.8 Fjölmiðlar

### Hverjir sinna þeim.

Fjórar meginstarfseiningar koma að samskiptum við fjölmiðla.

- Lögreglustjóri / AST (stjórnandi aðgerðarinnar)
- SST (samhæfing aðgerða)

Að jafnaði getur SST aðstoðað lögreglustjóra / AST í samskiptum við fjölmiðla, fyrst um sinn.

Fulltrúar þessara fjögurra aðila / starfseininga skulu hafa samráð vegna samskipta við fjölmiðla meðan á aðgerðinni stendur og hugsanlega eftir að henni lýkur.

### Helstu verkefni:

- Eins fljótt og auðið er skal senda fréttatilkynningu til fjölmiðla og síðan reglulega eftir því sem þurfa þykir.
- Tilnefna skal einn tengilið við fjölmiðla.
- Ákvarða skal fasta tíma til að senda út upplýsingar um stöðu mála.
- Sé þess kostur skal ákvarða stað þangað sem fjölmiðlar geta komið og fengið upplýsingar.

### Aðgengi að vettvangi:

Lögreglustjóri tekur ákvörðun um aðgengi fjölmiðla

### Upplýsingar um afdrif þolenda:

Upplýsingar um afdrif þeirra, sem lenda í slysi, eru á ábyrgð lögreglustjóra og skulu ekki veittar fjölmiðlum nema með vitund og samþykki eftirtalinna eftir því sem við á:

- Lögreglustjóra
- SST

### Upplýsingagjöf aðila

Aðeins skal upplýsa um staðreyndir, ekki persónulegt álit starfsmanna, eða velta fyrir sér ástæðum er leiddu til aðgerðar. Ekki gefa upp nöfn einstaklinga sem í hlut eiga.

### Lögregla:

Lögreglan sér um upplýsingar um athafnir í landi, þ.á.m. upplýsingar um bjargaða og látna, og hlutverk lögreglu í aðgerðum.

### Rauði kross Íslands og Slysavarnafélagið Landsbörg:

Eins og gert er ráð fyrir í samkomulagi um skipan hjálparliðs almannavarna (2012), þá hefur Almannavarnadeild Ríkislögreglustjórans (AVD) umsjón með fréttatilkynningum sem sendar eru frá SST í almannavarnaáðgerðum. Í sameiginlegum áðgerðum ber Slysavarnafélaginu Landsbjörgu, Rauða kross Íslands og AVD að hafa með sér samráð gagnvart fjölmiðlum og senda afrit af fréttatilkynningum sín á milli.

## 5.9 Loftbrú

Eftir að Neyðarlínan hefur boðað út skv. boðunaráætlun er SST mönnuð. Þá setur neyðarvörður strax í gang undirbúning loftbrúar sem SST tekur við þegar hún hefur verið mönnuð. Virkjað er strax í upphafi fyrir flutning á helmingi farþegafjölda eða sætafjölda ef farþegafjöldi liggur ekki fyrir. SST leitar m.a. eftir upplýsingum frá AST um þörf á björgum til að senda með loftbrúnni á slysstað. Þegar loftbrú er komin í gang sér fulltrúi Isavia í SST um samskipti við vélina í gegnum flugstjórn og flugturn viðkomandi flugvallar. Turninn tilkynnir AST um brottfarir sjúkraflugs og fulltrúi Isavia í SST leitar upplýsinga um ástand sjúklinga í gegnum flugmann vélarinnar.



## 6 STARFSSVÆÐI

Í þessum kafla er fjallað um starfssvæðin sem þarf að skipuleggja þegar tekist er á við hópslys. Það er ljóst að ef ekki er um að ræða slys, þar sem margir eru slasaðir, mun ekki verða þörf á að virkja öll starfssvæðin. Engu að síður þarf að gera ráð fyrir þeim í skipulaginu og frekar að virkja þau frá upphafi og síðan að loka þeim ef ekki reynist þörf fyrir þau en að ætla að ákveða í miðri aðgerð hvað á að virkja og hvað ekki.

Einnig er hér fjallað um verkefni og lokanir sem ekki er hægt að setja niður sem ákveðið starfssvæði.

Starfssvæðum má skipta í tvo megin flokka. Söfnunarsvæði, sem ætluð eru þolendum atburðarins, og biðsvæði sem ætluð eru þeim björgum er bíða eftir verkefnum eða hafa lokið sínum verkefnum og bíða eftir því að vera leystar frá störfum. Um nánari skilgreiningar á starfssvæðum og verkefnum, sem nefnd eru í þessum kafla, vísast til vettvangsstjórnarheftis almannavarna.

### Söfnunarsvæði fyrir þolendur

Söfnunarsvæði slasaðra (SSS)

Söfnunarsvæði látinna (SSL)

Söfnunarsvæði aðstandenda (SSA)

Fjölgahjálparstöð (FHS)

### Biðsvæði fyrir bjargir

Biðsvæði hjálparliðs (BH)

Biðsvæði tækja & búnaðar (BTB)

Móttaka bjarga (MÓT)

## 6.1 Móttökustaður bjarga (MÓT)

**Starfsemi:** Staður þar sem bjargir tilkynna sig til skráningar inn á svæðið í verkefni, ýmist með því að mæta á staðinn eða tilkynna sig í gegnum fjarskipti og fá staðfestingu á ákvörðunarstað.

**Staðsetning:** Kópasker, Íþróttahús  
Raufarhöfn, björgunarsveitarhús  
Þórshöfn, björgunarsveitarhús  
Mývatn, björgunarsveitarhús  
Húsavík, á hafnarsvæði við hafnarvog

**Verkbáttastjóri:** Flutningastjóri

**Hverjir sinna:** Svæðisstjórn björgunarsveita á svæði 12

### Verkefni og verkaskipting:

Skráning allra bjarga, tegund sveitar, stærð og kallmerki: Svæðisstjórn björgunarsveita og FMR

Staðfesting á hvert hver verkeining skal fara til starfa: Svæðisstjórn björgunarsveita

Upplýsa bjargir um varðaðar akstursleiðir: Lögregla

**Kortatákn:** Móttökustaður Lendingarsvæði þyrllu

**MÓT**

**LÞ**



## 6.2 Biðsvæði á vettvangi (BF, BH og BTB)

**Starfsemi:** Staðir sem bjargir bíða frekari fyrirmæla eða á meðan þær eru í hvíld. Þaðan eru bjargir sendar í verkefni samkvæmt fyrirmælum frá VST. Halda þarf skrá um allar bjargir í samvinnu við **MÓT**. Biðsvæði geta verið innan eða utan við ytri lokun (innri- eða ytri-biðsvæði).

**Staðsetning:** Kópasker, Íþróttahús  
Raufarhöfn, björgunarsveitarhús  
Þórshöfn, björgunarsveitarhús  
Mývatn, björgunarsveitarhús  
Húsavík, á hafnarsvæði við hafnarvog

**Verkbáttastjóri:** **Flutningastjóri**

**Hverjir sinna:** Lögreglan  
Svæðisstjórn björgunarsveita svæði 12

### Verkefni og verkaskipting:

Umsjón og eftirlit með hjálparliði á biðsvæði	Lögregla / björgunarsveitir
Virkjun hjálparliðs til verkefna skv. beiðni	Lögregla / björgunarsveitir
Skráning flutningatækja og flutningsgetu	Lögregla / björgunarsveitir
Umsjón og eftirlit virkjun flutningatækja til verkefna	Lögregla / björgunarsveitir
Skráning tækja og búnaðar á biðsvæði	Lögregla / björgunarsveitir
Sending tækja og / eða búnaðar skv. beiðni	Lögregla / björgunarsveitir

<b>Kortatákn:</b>	Biðsvæði	Biðsvæði	Biðsvæði
	Flutningstækja	hjalparliðs	tækja og búnaðar
	<b>BF</b>	<b>BH</b>	<b>BTB</b>



### 6.3 Slysstaður og næsta nágrenni (SLY)

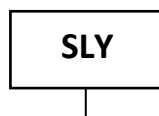
<b><u>Starfsemi:</u></b>	Björgun fólks úr hættu, bráðaflokkun, umönnun og undirbúningur fyrir flutning á SSS til áverkamats, slökkvistörf og eldvarnir, mengunarvarnir, leit umhverfis flakið og hreinsunarstörf.
<b><u>Staðsetning:</u></b>	Staður þar sem fólk er í hættu vegna afleiðinga jarðskjálftans t.d. hrunin eða mikið skemmd hús.
<b><u>Verkbáttastjóri:</u></b>	<b>Björgunarstjóri</b>
<b><u>Aðrir stjórnendur:</u></b>	Þegar stjórnandi greiningarsveitar HSN á Húsavík eða hans staðgengill mætir á slysstað gefur hann sig fram við björgunarstjóra og tekur yfir stjórnun á bráðaflokkun og forgangsröðun vegna flutnings á SSS.
<b><u>Hverjir sinna:</u></b>	Slökkvilið Húsavíkur Slökkvilið Þingeyjarsveitar Lögreglan Greiningarsveit HSN Aðrar greiningarsveitir s.s. frá LHS og SAK Björgunarsveitir

#### Verkefni og verkaskipting

Slökkvistörf, eld- og mengunarvarnir	Slökkvilið
Lífsgjargandi aðstoð	Slökkvilið/greiningarsveitir/sjúkraflutningslið/björgunarsveitir
Björgun úr flaki/rúst	Slökkvilið / björgunarsveitir
Burður slasaðra frá flaki/rúst	Slökkvilið / björgunarsveitir
Leit umhverfis flak/rúst	Björgunarsveitir/Lögreglan
Hreinsunarstörf	Slökkvilið
Bráðaflokkun	Greiningarsveitir/sjúkraflutningslið/björgunarsveitir
Umönnun þolenda	Greiningarsveitir/sjúkraflutningslið/björgunarsveitir/RKÍ
Undirbúningur fyrir flutning á SSS	Greiningarsveitir/sjúkraflutningslið/björgunarsveitir
Hleðslustjórn	Yfirmaður greiningarsveitar HSN/björgunarsveitir
Hleðsla sjúkrabifreiða	Sjúkraflutningslið/björgunarsveitir
Talning í flutningi á SSS	Gæslustjóri/lögreglan
Flutningur slasaðra til SSS.	Sjúkraflutningslið/björgunarsveitir

Þar starfa einnig RNS og rannsóknarlögregla. Þessir aðilar fylgja sérstakri áætlun um rannsókn svæðisins og falla ekki undir stjórn björgunarstjóra.

#### **Kortatákn:**



## 6.4 Söfnunarsvæði slasaðra (SSS)

**Starfsemi:** Staður sem þolendum er safnað á til áverkamats, skráningar, umönnunar og forgangsröðunar til flutnings. Þar fer einnig fram hleðsla og afhleðsla sjúkrabifreiða. Gefa þarf fyrirmæli um ákvörðunarstað og eftirlit í flutningi.

**Staðsetning:** SSS er einungis virkjað þegar þörf þykir. AST og VST ákveða staðsetningu í samráði við HSN.

**Verkbáttastjóri:** **Aðhlyningarstjóri**

**Aðrir stjórnendur:** Stjórnandi greiningarsveitar HSN á Húsavík eða hans staðgengill stjórnar greiningu, læknisfræðilegri meðferð og forgangsröðun á SSS.

Fulltrúar Rauða kross deildar Húsavíkur undir stjórn heilbrigðisstarfsmanns starfa á söfnunarsvæði þeirra sem flokkaðir eru grænir, í samvinnu við aðhlyningarstjóra. Stjórnandi Rauða kross deildar upplýsir aðhlyningarstjóra um stöðu mála hverju sinni.

Stjórnandi áfallahjálpar er fulltrúi heilbrigðisþjónustu í AST. Hann stýrir starfssemi samráðshóps um áfallahjálpar sem skipuleggur starfsemi áfallahjálpar þar sem þörf er á

**Hverjir sinna:**

- Greiningarsveitir HSN
- Greiningarsveit LHS
- Greiningarsveit SAK
- Rauði krossinn í Þingeyjarsýslu
- Sjúkraflokkar björgunarsveita
- Áfallahjálpar skv. ákvörðun samráðshóps

### Verkefni og verkaskipting:

Áverkamat slasaðra	Greiningarsveit	
Skráning/talning þolenda við móttöku og brottför	Greiningarsveit / björgunarsveitir	
Forgangsröðun í flutningi frá SSS til sjúkrahúss	Stjórnandi, læknir	
Fyrirmæli um ákvörðunarstað og eftirlit í flutningi	Stjórnandi, læknir	
Umönnun og undirbúningur fyrir flutning	Sjúkraflutningslið / björgunarsveitir	
Afhleðsla og hleðsla sjúkrabifreiða á SSS	Björgunarsveitir	
Flutningur - grænir frá SSS	RKÍ / bj.sv.	
Innri starfssemi á græna svæðinu og upplýsingar til aðhlyningarstjóra		RKÍ

### Kortatákn:



## 6.5 Söfnunarsvæði látinna (SSL)

**Starfsemi:** Staður þar sem líkum eða líkamshlutum er safnað, kennsl, skráning og skýrslugerð fer fram.

**Staðsetning:** HSN eða eftir ákvörðun AST. (ræðst af umfangi skaða ).

**Verkbáttastjóri:** Gæslustjóri

**Hverjir sinna:** Lögreglan

Læknir

Kennslanefnd ríkislögreglustjóra

### Verkefni og verkaskipting

Uppsetning svæðisins og gæsla þess

Lögreglan

Bera kennsl á látna

Kennslanefnd

Skráning og skýrslugerð

Lögreglan / Kennslanefnd

Úrskurða einstaklinga látna

Læknir

### Kortatákn:



## 6.6 Gæslustörf á vettvangi

**Starfsemi:** Lokun svæða fyrir umferð, verndun vettvangs og gæsla eftir þörfum á starfssvæðum og biðsvæðum, skipulagning á umferðarstjórn, umsjón með SSL og talning. Skipuleggur heimsóknir á hvert heimili og mikilvæga staði til nánari skoðunar. Skipuleggur hraðkönnun innviða, vegir, brýr, helstu mannvirki, rafmang, fjarskipti. Kallar til sérfræðinga til skoðunar á mannvirkjum og innviðum sem hafa orðið fyrir skemmdum.

**Verkbáttastjóri:** Gæslustjóri

**Ytri lokun:** Eftir ákvörðun gæslustjóra í samráði við VST

**Innri lokun:** Eftir ákvörðun gæslustjóra í samráði við VST

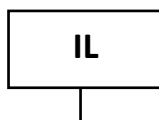
**Hverjir sinna:** Lögreglan  
Björgunarsveitir

### Verkefni og verkaskipting

Uppsetning á innri lokun við slysstað	Lögreglan
Verndun vettvangs vegna rannsóknar	Lögreglan
Skipulag á umferðastjórn og lokunum innan vallar	Lögreglan/Björgunarsveitir
Umsjón með söfnunarsvæði látinna	Lögreglan
Framkvæmd á gæslu einstakra starfssvæða	Lögreglan
Löggæsla og verndun á slysavettvangi	Lögreglan
Löggæsla og verndun á söfnunarsvæði	Lögreglan/Björgunarsveitir
Ytri lokanir	Lögreglan/Björgunarsveitir
Leiðbeina og stjórna umferð frá biðsvæði á slysstað	Lögreglan /Björgunarsveitir

### Kortatákn:

Innri lokun



Afmarkar þau svæði sem eru algjörlega lokuð öðrum en neyðarþjónustuaðilum.

Ytri lokun



Afmarkar umráða- og starfssvæði vettvangsstjórnar.



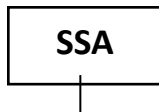
## 6.7 Söfnunarsvæði aðstandenda (SSA)

<b><u>Starfsemi:</u></b>	Staður þar sem aðstandendum er safnað saman til upplýsingagjafar, skráningar, sálræns stuðnings. Sameining aðstandenda og þeirra sem komust óslasaðir frá slysinu.
<b><u>Staðsetning:</u></b>	Bjarnahús, safnaðarheimili Húsavíkurkirkju
<b><u>Ábyrgð:</u></b>	AST
<b><u>Aðrir stjórnendur:</u></b>	Yfirmaður neyðarnefndar Rauða kross deildar stjórnar innri starfsemi á SSA í umboði AST og upplýsir AST um stöðu mála hverju sinni.
<b><u>Hverjir sinna:</u></b>	Áfallateymi Rauði krossinn í Þingeyjarsýslu Starfsmenn þjóðkirkju og annarra trúfélaga

### Verkefni og verkaskipting

Upplýsingagjöf til aðstandenda	RKÍ
Skráning aðstandenda og tengsl við þolendur	RKÍ
Almennur sálrænn stuðningur	LSH / RKÍ / prestar
Sameining aðstandenda og lítið slasaðra	RKÍ
Aðstöðusköpun á SSA	RKÍ
Fyrirgreiðsla við erlenda ríkisborgara í samvinnu við	RKÍ / utanríkisráðuneytið og / eða viðkomandi sendiráð / ræðismann

### Kortatákn:



## 6.8 Fjöldahjálparstöð(FHS)

**Starfsemi:** Staður þar sem óslösuðum þolendum og aðstandendum er safnað saman til upplýsingagjafar, skráningar og áfallahjálpar. Sameining aðstandenda og þeirra sem komust óslasaðir frá slysinu.

**Staðsetning:** Grunnskólinn á Húsavík (Borgarhólsskóli)

Hafralækjaskóli – Aðaldal

Skútustaðaskóli – Mývatnssveit

Stórutjarnarskóli – Stórutjarnir

Framhaldsskólinn á Laugum

Grunnskólinn Kópaskeri

Grunnskólinn Lundi, Öxarfirði

Skúlagarður - Kelduverfi

**Ábyrgð:** AST

**Aðrir stjórnendur:** Yfirmaður neyðarnefndar Rauða kross deildar stjórnar innri starfsemi á SSA í umboði AST og upplýsir AST um stöðu mála hverju sinni.

**Hverjir sinna:** Rauði krossinn í Þingeyjarsýslu  
Áfallateymi  
Heilbrigðisstofnun  
Starfsmenn þjóðkirkjunnar og annarra trúfélaga  
Félagsþjónustan

### Verkefni og verkaskipting

Almenn aðstoð við þolendur í kjölfar atburðar	RKÍ/prestar/
Almenn sál gæsla huggun og andleg uppörvun	RKÍ/prestar
Sameining aðstandenda og lítið slasaðra	RKÍ
Fyrirgreiðsla við erlenda ríkisborgara í samvinnu við	RKÍ / utanríkisráðuneytið og / eða viðkomandi sendiráð / ræðismann

### Kortatákn:



## 6.9 Talning/Skráning

**Starfsemi:** Talning og staðsetning þolenda við slysstað. Hafa yfirsýn um hvar þolendur eru á hverjum tíma. Gæslustjóri eða fulltrúi hans sér um að taka saman tölur frá talningapóstum og upplýsa VST og AST um fjölda og staðsetningu.

**Staðsetning** Talið við slysstað, inn og út af söfnunarsvæðum. Talið við flutning út fyrir YL og afrifa skilin eftir.

**Verkbáttarstjóri:** Gæslustjóri

**Hverjir sinna:** Lögreglan á Húsavík

Björgunarsveitir

**Kortatákn:**

**TALNING**

### Á SLY

Þar fer fram bráðaflokkun og í því kerfi eru þolendur taldir eftir bráðaflokkun og gefur þetta fyrstu upplýsingar um ástand þolenda á slysstað.

### Á SSS

Talið inn og út af SSS.

### Á SSL

Þar fer fram skráning á látnum og líkamshlutum.

### Af svæðinu

Þegar þolendur fara af svæðinu á sjúkrastofnanir eða önnur söfnunarsvæði utan VST skilja þeir eftir afrifur greiningarspjalda við síðasta talningapóst.

Það er hlutverk VST í samvinnu við SST að vinna úr skráningum og tryggja að vitað sé um alla sem í slysinu lentu þegar aðgerðum er lokið.

Talningablað – sjá viðauka í 13. kafla.

## 7 ÁSTANDSKÖNNUN SVÆÐA

Í kjölfar jarðskjálfta er mikilvægt að ná sem fyrst yfirsýn yfir ástandið í umdæminu. Ástand samgöngumannvirkja (vegir, brýr), húsa, breytingum á landslagi (hrun, skriður, sprungur, jarðfall). Einnig er mikilvægt að kanna ástandið á stórum vinnustöðum, skólum, heilbrigðisstofnunum o.þ.h. (fer eftir því á hvaða tíma dags og árs atburður er).

Skipuleggja þarf heimsóknir á hvert heimili á svæðinu til þess að kanna ástand og hvort þörf sé á aðstoð.

Í þessum kafla þarf að koma fram skipulag þessarar vinnu sem er lýst hér á undan.

Skipting umdæmisins í viðráðanlega svæði eða reyti sem hægt er að úthluta til viðbragðsaðila. Upplýsingar um helstu mannvirki, stofnanir, vinnustaði sem kanna þarf með.

Komi til rýmingar skal unnið samkvæmt skiptingu svæða.

### 7.1 Heimili

**Skipulag og svæðaskipting:** Heimsækja skal öll heimili á Svæðinu, björgunarlið sem tiltækt er á MOT skal úthlutað svæði samkvæmt skipulagi (sjá kort 7.4). Meta þarf ástand á hverjum stað, veita upplýsingar og þörf á frekari aðstoð.

### 7.2 Vinnustaðir

Vinnustaðir og fyrirtæki sem ástæða er til að hafa upplýsingar um: Ef áfallð verður á vinnutíma verður að kanna ástand stærri vinnustaða við fyrsta tækifæri þ.e. Sjúkrahús, Dvalarheimili, grunnskóli, Framhaldsskólinn, Leikskóli.

### 7.3 Mannvirki

Mannvirki á svæðinu sem ástæða er til þess að hafa upplýsingar um og þarf að skoða í kjölfar jarðskjálfta.

### 7.4 Svæðaskipting

Skipting umdæmisins í svæði eða reiti sem hægt er að deila til viðbragðsaðila til skönnunar. Fulltrúi VST á MOT úthlutar björgunarliði svæðum. Hver hópur skal fá möppu með kort af svæðinu og skráningarblað fyrir viðkomandi svæði.

### 7.5 upplýsingar um svæði og mannaflapörf.

#### 7.5.1 Svæði A – Húsavík Norður vestan Héðinsbrautar

Fjöldi íbúðarhúsa 130, fjöldi fyrirtækja 14, mannaflapörf 5 ökutæki 1. á svæði A er þétt íbúðarbyggð sem og iðnaðarsvæði á Höfða sem gott er ástandsgoða á bíl.

#### 7.5.2 Svæði B – Húsavík Norður, austan Héðinsbrautar

Fjöldi íbúðarhúsa 40, fjöldi fyrirtækja 16, mannaflapörf 8 ökutæki 1. Svæði B er blandað svæði íbúðarbyggð, fyrirtæki s.s sjúkrahús, dvalarheimili, lögreglustöð og stjórnsýsluhús. Einnig eru frístundarbændur og hestafólk með aðstöðu efst í Auðbrekku ath ekki er þörf á sérstakir heimsókn á sjúkrahús né dvalarheimili.

#### 7.5.3 Svæði C – Húsavík Miðbær, norðan Ásgarðsvegur

Fjöldi íbúðarhúsa 49, fjöldi fyrirtækja 31, Mannaflapörf 8. ökutæki 2. Á svæði C er íbúðarbyggð og fyrirtæki. Við Grundargarð eru 6 blokkir og bæði Grunnskóli og Framhaldsskóli eru á svæðinu ásamt íþróttahúsi bæjarins. Atvinnusvæði er mest á hafnarsvæðinu sem gott er að skanna á bíl, einnig er hótél á svæði C.

#### 7.5.4 Svæði D – Húsavík Miðbær sunnan Ásgarðsvegur

Fjöldi íbúðarhúsa 91, fjöldi fyrirtækja 2. Mannaflapörf 6 ökutæki 1. Á svæði D er mest íbúðarbyggð og nokkur smærri vinnustaðir en Leikskólinn Grænuvellir er á svæðinu sem skoða þarf sérstaklega en á virkum dögum geta verið margir starfsmenn og nemendur þar.

### 7.5.5 Svæði E – Húsavík Suðurbær sunnan Fossvalla

Fjöldi íbúðarhúsa 106, fjöldi fyrirtækja 6. Mannaflapörf 10. Ökutæki 2. Svæði E er stórt svæði með blönduðum byggingum, íbúðarblokkir eru við Garðarsbraut og raðhúsahverfi við Stórhól og Baughól, margar íbúðir eru við þessar götur. Vinnustaðir eru við Garðarsbraut s.s vélaverkstæði, verslanir ofl.

### 7.5.6 Svæði F – Húsavík Suðurbær við Þverholt

Fjöldi íbúðarhúsa 126, fjöldi fyrirtækja 0. Mannaflapörf 8 ökutæki 2. Á svæði F er eingöngu íbúðarbyggð svæðinu er auðvelt að skipta upp í tvö svæði þ.e Holt og Gerði.

### 7.5.7 Svæði H 1-24 – Suður-Þingeyjarsýsla, dreifbýli

Eru svæði í Suður-Þingeyjarsýslu og mest dreifbýli sem skoða þarf á ökutæki. ( sjá kort ) Tveir litlir byggðarkjarnar er á svæði H 22 (Laugar) og H 8 (Reykjahlíð) sem hægt er að skoða gangandi ( sjá kort ). Svæðið er mikið ferðamannsvæði og yfir sumartímann er að jafnaði mikill fjöldi ferðamanna á svæðinu. Misjafnt er hvað marga björgunarmenn þarf á hvert svæði en almennt nóg að senda 2-4 menn á 1-2 bílum inn á hvert svæði.

### 7.5.8 Svæði I 1-21 – Norður-Þingeyjarsýsla

Eru svæði í norður hluta Þingeyjarsýslu, svæðið er að mestu dreifbýli en þrír byggðarkjarnar eru á svæðum 10 (Kópasker), 16 (Raufarhöfn), 20 (Þórshöfn) ( sjá kort ) sem flokkast sem eitt svæði og skanna þarf gangandi. Önnur svæði er best að skanna á ökutæki enda um langan veg að fara. Vinsælir ferðamannastaðir eru á svæðinu sérstaklega svæði i 5 og i 6 ( sjá kort ) misjafnt er hve marga björgunarmenn þarf að hvert svæði allmennt er nóg að senda 2-4 menn á 1-2 ökutækjum á hvert svæði, byggðarkjarna á svæðum 10, 16, 20 þarf ca 10 menn á 2 ökutækjum.

**8 VERKEFNI VIÐBRAGÐSAÐILA**

Í þessum kafla er verkefnum þeirra, sem skyldum hafa að gegna í þessari viðbragðsáætlun, gerð skil. Nauðsynlegt er að allir þekki og skilji sín verkefni.

8.1.1	<a href="#">Neyðarlínan - 112</a>	Error! Bookmark not defined.
8.1.2	<a href="#">Aðgerðastjórn á Húsavík</a>	Error! Bookmark not defined.
8.1.3	<a href="#">Vettvangsstjórn</a>	Error! Bookmark not defined.
8.1.4	<a href="#">Samhæfingarstöðin</a>	Error! Bookmark not defined.
8.1.5	<a href="#">Lögreglan</a>	Error! Bookmark not defined.
8.1.6	<a href="#">Lögreglustjórnin á Norðurlandi eystra</a>	Error! Bookmark not defined.
8.1.7	<a href="#">Lögregla á Akureyri</a>	Error! Bookmark not defined.
8.1.8	<a href="#">Fjarskiptamiðstöð ríkislögreglustjóra</a>	Error! Bookmark not defined.
8.1.9	<a href="#">Sérsvait Ríkislögreglustjórans</a>	Error! Bookmark not defined.
8.1.10	<a href="#">Slökkvilið Húsavíkur</a>	Error! Bookmark not defined.
8.1.11	<a href="#">Slökkvilið Þingeyjarsveitar</a>	Error! Bookmark not defined.
8.1.12	<a href="#">Slökkviliðið á Akureyri</a>	Error! Bookmark not defined.
8.1.13	<a href="#">Svæðisstjórn, Svæði 12</a>	Error! Bookmark not defined.
8.1.14	<a href="#">Björgunarsveitir á væði 12</a>	Error! Bookmark not defined.
8.1.15	<a href="#">Svæðisstjórn, Svæði 11</a>	Error! Bookmark not defined.
8.1.16	<a href="#">Björgunarsveitir, Svæði 11</a>	Error! Bookmark not defined.
8.1.17	<a href="#">Heilbrigðisstofnun Norðurlands – Húsavík</a>	Error! Bookmark not defined.
8.1.18	<a href="#">Dvalarheimilið Hvammur</a>	Error! Bookmark not defined.
8.1.19	<a href="#">Landspítalinn</a>	Error! Bookmark not defined.
8.1.20	<a href="#">Sjúkrahúsið á Akureyri</a>	Error! Bookmark not defined.
8.1.21	<a href="#">Sjúkrabílar Húsavík</a>	Error! Bookmark not defined.
8.1.22	<a href="#">Sjúkrabílar frá Akureyri</a>	Error! Bookmark not defined.
8.1.23	<a href="#">Landsstjórn björgunarsveita</a>	Error! Bookmark not defined.
8.1.24	<a href="#">Rauði krossinn í Þingeyjarsýslu</a>	Error! Bookmark not defined.
8.1.25	<a href="#">Rauði krossinn á Akureyri</a>	Error! Bookmark not defined.
8.1.26	<a href="#">Rauði kross Íslands - Landsskrifstofa</a>	Error! Bookmark not defined.
8.1.27	<a href="#">Landhelgisgæslan - flugdeild</a>	Error! Bookmark not defined.
8.1.28	<a href="#">Bæjarstjóri eða staðgengill</a>	Error! Bookmark not defined.
8.1.29	<a href="#">Samráðshópur um áfallhjálp</a>	Error! Bookmark not defined.
8.1.30	<a href="#">Leikskólinn Grænuvellir</a>	Error! Bookmark not defined.
8.1.31	<a href="#">Borgarhólsskóli</a>	Error! Bookmark not defined.
8.1.32	<a href="#">Grunnskólar í Þingeyjarsýslu</a>	Error! Bookmark not defined.
8.1.33	<a href="#">Áhaldahús</a>	Error! Bookmark not defined.
8.1.34	<a href="#">Vettvangsstjórnir í Þingeyjarsýslum</a>	Error! Bookmark not defined.
8.1.35	<a href="#">Vegagerðin</a>	Error! Bookmark not defined.
8.1.36	<a href="#">Rarik Landsvirkjun, Landsnet, Orkuveita Húsavíkur</a>	Error! Bookmark not defined.
8.1.37	<a href="#">Húsavíkurflugvöllur</a>	Error! Bookmark not defined.
8.1.38	<a href="#">Vísindamannráð Almannvarna</a>	Error! Bookmark not defined.
8.1.39	<a href="#">Vatnajökulsþjóðgarður</a>	Error! Bookmark not defined.

### 8.1.1 Neyðarlínan - 112

#### ÓVISSUSTIG

##### Móttækur tilkynningu:

- Boðun samkvæmt nánari skilgreiningu um óvissustig
- Boðar viðbraðgsaðila samkvæmt boðunarlista í kafla 4
  - **Óvissustig – [LITUR] - Húsavík**

#### HÆTTUSTIG

##### Móttækur tilkynningu

- Boðun samkvæmt nánari skilgreiningu um hættustig
- Boðar viðbragðsaðila samkvæmt boðunarlista í kafla 4
  - **Hættustig – [LITUR] - Húsavík**

#### NEYÐARSTIG

##### Móttækur tilkynningu

- Boðun samkvæmt nánari skilgreiningu um neyðarstig
- Boðar viðbraðgsaðila samkvæmt boðunarlista í kafla 4
  - **Neyðarstig - [LITUR] – Húsavík**

## 8.1.2 Aðgerðastjórn á Húsavík

### ÓVISSUSTIG

- Fylgist með framvindu og er tilbúin að virkja AST ef þörf krefur.
- Farið yfir verkefni á hættu- og neyðarstigi. Setur sig í samband við viðbragðsaðila til að tryggja lágmarksviðbúnað.
- Upplýsir Almannavarnadeild ef AST er mætt til starfa.
- Er í sambandi við bakvakt almannavarnadeildar ríkislögreglustjóra varðandi yfirvofandi hættu.
- Upplýsir viðbragðsaðila á TETRA talhóp samkvæmt fjarskiptaplani

### HÆTTUSTIG

- AST virkjuð, stjórn og samhæfing heildaraðgerða innan umdæmis skv. kafla 5.2 – 5.3
- Opnar fjarskiptasamband við VST á TETRA talhóp samkvæmt fjarskiptaplani
- Opnar fjarskiptasamband við SST á TETRA talhóp samkvæmt fjarskiptaplani
- Opnar fjarskiptasamband við HSN á TETRA talhóp samkvæmt fjarskiptaplani
- Skipar fólk í: Símsvörun, skráningu, almenna ritvinnslu og meðferð upplýsinga og fjarskipti.
- Er í sambandi við bakvakt almannavarnadeildar ríkislögreglustjóra varðandi yfirvofandi hættu.
- Viðbragðsaðilar upplýstir um hættustig. SST upplýsir aðila á svæði 11 og 13.
- Tryggir samskipti við SSA
- Tryggir samskipti við fjölmiðla í samstarfi við SST, tilkynningum komið í útvarp. (sjá kafla 5.11 fjölmiðlar)
- Gera ráðstafanir til útvegunar á neysluvatni, færanlegum salernum og færanlegum rafstöðvum og e.t.v. gasi.
- Skráningarkerfi fyrir brottflutta.
- Skipuleggja gæslu heimila, verslana, fyrirtækja og verðmæta ef til brottflutnings kemur.

### NEYÐARSTIG

- AST virkjuð, stjórn og samhæfing heildaraðgerða innan umdæmis skv. kafla 5.2 – 5.3
- Opnar fjarskiptasamband við VST á TETRA talhóp samkvæmt fjarskiptaplani
- Opnar fjarskiptasamband við SST á TETRA talhóp samkvæmt fjarskiptaplani
- Opnar fjarskiptasamband við HSN á TETRA talhóp samkvæmt fjarskiptaplani
- Skipar fólk í: Símsvörun, skráningu, almenna ritvinnslu og meðferð upplýsinga og fjarskipti.
- Er í sambandi við bakvakt almannavarnadeildar ríkislögreglustjóra varðandi yfirvofandi hættu.
- Viðbragðsaðilar upplýstir um hættustig. SST upplýsir aðila á svæði 11 og 13.
- Tryggir samskipti við SSA
- Tryggir samskipti við fjölmiðla í samstarfi við SST, tilkynningum komið í útvarp. (sjá kafla 5.11 fjölmiðlar)
- Gera ráðstafanir til útvegunar á neysluvatni, færanlegum salernum og færanlegum rafstöðvum og e.t.v. gasi.
- Skráningarkerfi fyrir brottflutta.
- Skipuleggja gæslu heimila, verslana, fyrirtækja og verðmæta ef til brottflutnings kemur.



### 8.1.3 Vettvangsstjórn

#### ÓVISSUSTIG

- Fer yfir verkefni VST á hættu- og neyðarstigi

#### HÆTTUSTIG

- Virkjar tafarlaust VST og stjórnar aðgerðum á vettvangi skv. 5.4 – 5.6
- VST sinnir heildarstjórn og samhæfingu aðgerða á vettvangi í landi, í samræmi við SÁBF skipurit í umboði lögreglustjóra
- Skipar fólk í: Skráningu, fjarskipti og önnur störf eftir þörfum
- Opnar fjarskiptasamband við aðgerðastjórn á TETRA talhóp samkvæmt fjarskiptaplani
- Opnar fjarskiptasamband við verkþáttastjóra á TETRA talhóp samkvæmt fjarskiptaplani eftir fjölda vinnuhópa.

#### NEYÐARSTIG

- Virkjar tafarlaust VST og stjórnar aðgerðum á vettvangi skv. 5.4 – 5.6
- VST sinnir heildarstjórn og samhæfingu aðgerða á vettvangi í landi, í samræmi við SÁBF skipurit í umboði lögreglustjóra
- Skipar fólk í: Skráningu, fjarskipti og önnur störf eftir þörfum
- Opnar fjarskiptasamband við aðgerðastjórn á TETRA talhóp samkvæmt fjarskiptaplani
- Opnar fjarskiptasamband við verkþáttastjóra á TETRA talhóp samkvæmt fjarskiptaplani eftir fjölda vinnuhópa.

### 8.1.4 Samhæfingarstöðin

#### ÓVISSUSTIG

- Bakvakt Almannavarnardeildar fylgist með framvindu mála
- Eykur vöktun og samstarf við vísindamenn
- Upplýsir almenning og fræðir um viðbrögð við jarðskjálfta og aðgerðir til að draga úr líkum á slysum í samvinnu við lögreglustjóra.
- Undirbýr og yfirfer verkefni SST á Hættu- Neyðarstigi

#### HÆTTUSTIG

- Bakvakt Almannavarnardeildar fylgist með framvindu mála
- Eykur vöktun og samstarf við vísindamenn
- Upplýsir almenning og fræðir um viðbrögð við jarðskjálfta og aðgerðir til að draga úr líkum á slysum í samvinnu við lögreglustjóra.
- Undirbýr og yfirfer verkefni SST á Hættu- Neyðarstigi

#### NEYÐARSTIG

- Kemur á samskiptum við AST og fylgist með framvindu mála
- Sækir upplýsingar um staðsetingu og stærð jarðskjálfta til Veðurstofunnar.
- Kannar getu sjúkrahúsa á landinu
- Kannar hjá AST hugsanlega þörf á frekari björgum m.v. eðli atburðar
- Heldur uppi virku sambandi við AST

### 8.1.5 Lögreglan

#### ÓVISSUSTIG

- Fer yfir verkefni lögreglu á hættu og neyðarstigi
- Hugar að mótvægisáðgerðum í nærumhverfi til að minnka líkur á tjóni í jarðskjálfta

#### HÆTTUSTIG

- Upplýsir yfirlögregluþjón um ástand, sem upplýsir lögreglustjóra
- Í farveru lögreglustjóra er yfirlögregluþjónn staðgengill hans í AST
- Tilnefnir vettvangsstjóra til AST
- Tilnefnir gæslustjóra VST
- Starfar samkvæmt verkefnum VST 5. kafla og 8.1.3

#### NEYÐARSTIG

- Upplýsir yfirlögregluþjón um ástand, sem upplýsir lögreglustjóra
- Í farveru lögreglustjóra er yfirlögregluþjónn staðgengill hans í AST
- Tilnefnir vettvangsstjóra til AST
- Tilnefnir gæslustjóra VST
- Starfar samkvæmt verkefnum VST 5. kafla og 8.1.3
- Eftirlit með heimilum fólks, verslunum og fyrirtækjum ef til rýmingar kemur.

### 8.1.6 Lögreglustjórinn á Norðurlandi eystra

#### ÓVISSUSTIG

- Metur hvort fara eigi yfir á hættustig eða neyðarstig og virkjar skv. því
- Gefur út viðvaranir til almennings ef efni eru til í samvinnu við Almannavarnardeild RLS.
- Upplýsir viðbragðsaðila um framvindu mála á TETRA talhóp samkvæmt fjarskiptaplani

#### HÆTTUSTIG

- Fer í AST og stjórnar aðgerðum þar
- Tryggir að AST sé fullskipuð og virk og að unnið sé eftir SÁBF
- Skipar vettvangsstjóra
- Starfar samkvæmt verkefnum AST 5. kafla og 8.1.2

#### NEYÐARSTIG

- Fer í AST og stjórnar aðgerðum þar
- Tryggir að AST sé fullskipuð og virk og að unnið sé eftir SÁBF
- Skipar vettvangsstjóra
- Starfar samkvæmt verkefnum AST 5. kafla og 8.1.2

### 8.1.7 Lögregla á Akureyri

#### ÓVISSUSTIG

- Yfirfara viðbragðsáætlanir

#### HÆTTUSTIG

- Er viðbúin að senda lögreglumenn á vettvang, samkvæmt beiðni, ef umdæmi lögreglunnar á Akureyri hefur orðið fyrir litlum eða engum áhrifum. Flutningur skipulagður af SST

#### NEYÐARSTIG

- Er viðbúin að senda lögreglumenn á vettvang, samkvæmt beiðni, ef umdæmi lögreglunnar á Akureyri hefur orðið fyrir litlum eða engum áhrifum. Flutningur skipulagður af SST

### 8.1.8 Fjarskiptamiðstöð ríkislögreglustjóra

#### ÓVISSUSTIG

- Fylgist með framvindu mála og aðstoðar eftir þörfum

#### HÆTTUSTIG

- Fylgist með framvindu mála og aðstoðar eftir þörfum
- Mannar borð FMR í SST

#### NEYÐARSTIG

- Fylgist með framvindu mála og aðstoðar eftir þörfum
- Mannar borð FMR í SST

### 8.1.9 Slökkvilið Húsavíkur

#### ÓVISSUSTIG

- Yfirfara neyðarskipulag og búnað

#### HÆTTUSTIG

- Mætir á slökkvistöð
- Slökkviliðsstjóri fer í AST
- Tilnefnir Björgunarstjóra sem gefur sig fram við vettvangsstjóra
- Tilnefnir fulltrúa í vettvangsstjórn sem gefur sig fram við vettvangsstjóra
- Opnar fyrir hlustun á TETRA talhóp samkvæmt fjarskiptaplani
- Er reiðubúin að senda menn í verkefni

#### NEYÐARSTIG

- Mætir á slökkvistöð
- Slökkviliðsstjóri fer í AST
- Tilnefnir Björgunarstjóra sem gefur sig fram við vettvangsstjóra
- Tilnefnir fulltrúa í vettvangsstjórn sem gefur sig fram við vettvangsstjóra
- Opnar fyrir hlustun á TETRA talhóp samkvæmt fjarskiptaplani
- Er reiðubúin að senda menn í verkefni

### 8.1.10 Slökkvilið Þingeyjarsveitar

#### ÓVISSUSTIG

- Yfirfara viðbragðsáætlanir

#### HÆTTUSTIG

- Mætir á slökkvistöð
- Slökkviliðsstjóri fer í AST
- Tilnefnir Björgunarstjóra sem gefur sig fram við vettvangsstjóra
- Tilnefnir fulltrúa í vettvangsstjórn sem gefur sig fram við vettvangsstjóra
- Opnar fyrir hlustun á TETRA talhóp samkvæmt fjarskiptaplani
- Er reiðubúin að senda menn í verkefni

#### NEYÐARSTIG

- Mætir á slökkvistöð
- Slökkviliðsstjóri fer í AST
- Tilnefnir Björgunarstjóra sem gefur sig fram við vettvangsstjóra
- Tilnefnir fulltrúa í vettvangsstjórn sem gefur sig fram við vettvangsstjóra
- Opnar fyrir hlustun á TETRA talhóp samkvæmt fjarskiptaplani
- Er reiðubúin að senda menn í verkefni



### 8.1.11 Slökkviliðið á Akureyri

#### ÓVISSUSTIG

- Hefur ekki hlutverk á óvissustigi

#### HÆTTUSTIG

- Er viðbúin að senda slökkviliðsmenn á vettvang, samkvæmt beiðni, ef svæði slökkviliðsins á Akureyri hefur orðið fyrir litlum eða engum áhrifum. Flutningur skipulagður af SST

#### NEYÐARSTIG

- Er viðbúin að senda slökkviliðsmenn á vettvang, samkvæmt beiðni, ef svæði slökkviliðsins á Akureyri hefur orðið fyrir litlum eða engum áhrifum. Flutningur skipulagður af SST

**8.1.12 Svæðisstjórn, Svæði 12****ÓVISSUSTIG**

- Móttækur upplýsingar um óvissustig
- Yfirfara áætlun og bjargir

**HÆTTUSTIG**

- Tilnefnir fulltrúa sem fer í AST
- Tilnefnir fulltrúa sem fer í VST
- Tilnefnir flutningastjóra sem gefur sig fram við VST
- Hlustun á TETRA talhóp samkvæmt fjarskiptaplani
- Bíða frekari fyrirmæla

**NEYÐARSTIG**

- Tilnefnir fulltrúa sem fer í AST
- Tilnefnir fulltrúa sem fer í VST
- Tilnefnir flutningastjóra sem gefur sig fram við VST
- Hlustun á TETRA talhóp samkvæmt fjarskiptaplani
- Bíða frekari fyrirmæla

**8.1.13 Björgunarsveitir á væði 12****ÓVISSUSTIG****Neyðarlína sér um boðun allra björgunarsveita**

- Móttækur upplýsingar um viðbúnaðarstig
- Yfirfara áætlun og búnað

**HÆTTUSTIG****Neyðarlína sér um boðun allra björgunarsveita**

- Boðar alla tiltæka björgunarsveitarmenn til viðbragðsstöðu í stöðvum sínum
- Stjórnandi tilkynnir sig til svæðisstjórnar á svæði 12
- Björgunarbúnaður gerður klár, tepp, börur, fyrstuhjálparbúnaður, lýsingarbúnaður
- Björgunarbílar gerðir klárir til flutnings liðs og búnaðar á vettvang
- Tryggir mannafla til aðstoðar lögreglu við gæslustörf
- Undirbúa mannafla til að fara í ástandskönnun
- Hlustar á TETRA talhóp samkvæmt fjarskiptaplani
- Bíður frekari fyrimæla

**NEYÐARSTIG****Neyðarlína sér um boðun allra björgunarsveita**

- Boðar alla tiltæka björgunarsveitarmenn til viðbragðsstöðu í stöðvum sínum
- Stjórnandi tilkynnir sig til svæðisstjórnar á svæði 12
- Björgunarbúnaður gerður klár, tepp, börur, fyrstuhjálparbúnaður, lýsingarbúnaður
- Björgunarbílar gerðir klárir til flutnings liðs og búnaðar á vettvang
- Tryggir mannafla til aðstoðar lögreglu við gæslustörf
- Undirbúa mannafla til að fara í ástandskönnun
- Hlustar á TETRA talhóp samkvæmt fjarskiptaplani
- Bíður frekari fyrimæla

#### 8.1.14 Svæðisstjórn, Svæði 11

##### ÓVISSUSTIG

- Yfirfara hlutverk sitt á hættu- og neyðarstigi

##### HÆTTUSTIG

- Er viðbúin að senda björgunarsveitarmenn á vettvang ef umdæmi svæðisstórnar á svæði 11 hefur orðið fyrir litum eða engum áhrifum. Flutningur skipulagður af SST

##### NEYÐARSTIG

- Er viðbúin að senda björgunarsveitarmenn á vettvang ef umdæmi svæðisstórnar á svæði 11 hefur orðið fyrir litum eða engum áhrifum. Flutningur skipulagður af SST

### 8.1.15 Heilbrigðisstofnun Norðurlands – Húsavík

#### Heilbrigðisstofnun Norðurlands vinnur samkvæmt viðbragðsáætlun stofnunarinnar

##### ÓVISSUSTIG

- Vaktlæknir og bakvaktarlæknir taka við upplýsingum og upplýsa viðbragðsstjórn um stöðuna
- Yfirfara áætlanir og bjargir heilbrigðisstofnunarinnar

##### HÆTTUSTIG

- Viðbragðsstjórn HSN kölluð út og mætir á sjúkrahús. Ástand húsnæðis HSN kannað m.t.t. öryggis og hvort ástæða sé til rýmingar. Upplýsingum komið til AST.
- Opnar fjarskiptasamband við AST á TETRA talhóp samkvæmt fjarskiptaplani
- Kallar út viðbótarstarfsfólk eða virkjar viðbragðsáætlun HSN
- Viðbragðsstjórn tilnefnir aðila í AST
- Tilnefnir aðhlyningarstjóra, aðila í greiningarsveit og tryggir flutning á SSS
- Fjarskipti milli greiningarsveitar og AST á TETRA talhóp samkvæmt fjarskiptaplani
- Undirbýr að virkja SSS utan HSN ef þörf er á
- Aðhlyningarstjóri gefur sig fram við VST og samhæfir störf á SSS
- Stjórnandi læknir og aðhlyningastjóri ákveða í samvinnu við heilbrigðisfulltrúa í AST hvort þolendur fara á HSN Húsavík, SAK eða annað samkvæmt ákvörðun SST

##### NEYÐARSTIG

- Viðbragðsstjórn HSN kölluð út og mætir á sjúkrahús. Ástand húsnæðis HSN kannað m.t.t. öryggis og hvort ástæða sé til rýmingar. Upplýsingum komið til AST.
- Opnar fjarskiptasamband við AST á TETRA talhóp samkvæmt fjarskiptaplani
- Kallar út viðbótarstarfsfólk eða virkjar viðbragðsáætlun HSN
- Viðbragðsstjórn tilnefnir aðila í AST
- Tilnefnir aðhlyningarstjóra, aðila í greiningarsveit og tryggir flutning á SSS
- Fjarskipti milli greiningarsveitar og AST á TETRA talhóp samkvæmt fjarskiptaplani
- Undirbýr að virkja SSS utan HSN ef þörf er á
- Aðhlyningarstjóri gefur sig fram við VST og samhæfir störf á SSS
- Stjórnandi læknir og aðhlyningastjóri ákveða í samvinnu við heilbrigðisfulltrúa í AST hvort þolendur fara á HSN Húsavík, SAK eða annað samkvæmt ákvörðun SST

### 8.1.16 Dvalarheimilið Hvammur

#### ÓVISSUSTIG

- Heldur fræslu fyrir íbúa dvalarheimilis
- Innri áætlun yfirfarin

#### HÆTTUSTIG

- Virkjar innri ávætlun vegna jarðskjálfta
- Kanna ástand á stofnun og koma uppl til AST
- Meta þörf á rýmingu húsnæðis

#### NEYÐARSTIG

- Virkjar innri ávætlun vegna jarðskjálfta
- Kanna ástand á stofnun og koma uppl til AST
- Meta þörf á rýmingu húsnæðis

### 8.1.17 Landspítalinn

#### ÓVISSUSTIG

- LSH hefur ekki hlutverk á Óvissustigi

#### HÆTTUSTIG

- LSH fer á viðbragðsstig samkvæmt viðbragðsáætlun LSH
- Viðbragðsstjórn LSH kemur saman

#### NEYÐARSTIG

##### **Neyðarlína sér um boðun á greiningarsveitum**

- LSH fer á viðbragðsstig samkvæmt viðbragðsáætlun LSH
- Viðbragðsstjórn LSH kemur saman
- Greiningarsveit undirbýr brottför ef á þarf að halda
- Lögreglan á höfuðborgarsvæðinu sér um flutning á flugvöll ef á þarf að halda
- Við komu á staðinn mun AST sjá um flutning á vettvang

### 8.1.18 Sjúkrahúsið á Akureyri

#### ÓVISSUSTIG

- SAK fer á viðbragðsstig samkvæmt viðbragðsáætlun SAK

#### HÆTTUSTIG

- SAK fer á viðbragðsstig samkvæmt viðbragðsáætlun SAK vegna undirbúnings á móttöku þolenda
- Viðbragðsstjórn SAK kölluð út og mætir á sjúkrahúsið

#### NEYÐARSTIG

##### Neyðarlína sér um boðun:

- SAK fer á viðbragðsstig samkvæmt viðbragðsáætlun SAK vegna undirbúnings á móttöku þolenda
- Viðbragðsstjórn SAK kölluð út og mætir á sjúkrahúsið
- Fylgist með framvindu mála
- Greiningarsveit virkjuð ef AST óskar eftir því



### 8.1.19 Sjúkrabílar Húsavík

#### ÓVISSUSTIG

- Sjúkrabílar á Húsavík hefurr engar verkskyldur á ÓVISSUSTIGI

#### HÆTTUSTIG

- Sjúkraflutningsmenn mæta í hús og eru í viðbragðsstöðu
- Eru í sambandi við viðbragðsstjórn HSN um framvindu mála

#### NEYÐARSTIG

- Sjúkraflutningsmenn mæta í hús og eru í viðbragðsstöðu
- Eru í sambandi við viðbragðsstjórn HSN um framvindu mála

### 8.1.20 Sjúkrabílar frá Akureyri

#### ÓVISSUSTIG

- Sjúkrabílar frá Akureyri hafa engar verkskyldur á ÓVISSUSTIGI

#### HÆTTUSTIG

- Er viðbúin að senda sjúkrabíla á vettvang, samkvæmt beiðni, ef svæði slökkviliðsins á Akureyri hefur orðið fyrir litlum eða engum áhrifum. Flutningur skipulagður af SST

#### NEYÐARSTIG

- Er viðbúin að senda sjúkrabíla á vettvang, samkvæmt beiðni, ef svæði slökkviliðsins á Akureyri hefur orðið fyrir litlum eða engum áhrifum. Flutningur skipulagður af SST

### 8.1.21 Landsstjórn björgunarsveita

#### ÓVISSUSTIG

- Landsstjórn björgunarsveita hefur engar verkskyldur á ÓVISSUSTIGI

#### HÆTTUSTIG

- Sendir 2 fulltrúa í SST. Þeir skulu setja sig í samband við svæðisstjórnir björgunarsveita á svæðum 12 og 11 og vera tilbúnir að annast útvegum á björgum frá öðrum umdæmum ef þess gerist þörf

#### NEYÐARSTIG

- Sendir 2 fulltrúa í SST. Þeir skulu setja sig í samband við svæðisstjórnir björgunarsveita á svæðum 12 og 11 og vera tilbúnir að annast útvegum á björgum frá öðrum umdæmum ef þess gerist þörf

### 8.1.22 Rauði krossinn í Þingeyjarsýslu

#### ÓVISSUSTIG

- Fer yfir verkefni á hættu- og neyðarstigi

#### HÆTTUSTIG

- Fulltrúi sendur í AST
- Sendir fjöldahjálparstjóra á MÓT
- Neyðarnefnd mætir í björgunarsveitarhús
- Virkjar SSS, grænt svæði, ásamt SSA og FHS samkvæmt ákvörðun AST
- Sambandi komið á við fulltrúa í AST, TETRA talhóp samkvæmt fjarskiptaplani

#### NEYÐARSTIG

- Fulltrúi sendur í AST
- Sendir fjöldahjálparstjóra á MÓT
- Neyðarnefnd mætir í björgunarsveitarhús
- Virkjar SSS, grænt svæði, ásamt SSA og FHS samkvæmt ákvörðun AST
- Sambandi komið á við fulltrúa í AST, TETRA talhóp samkvæmt fjarskiptaplani

### 8.1.23 Rauði krossinn á Akureyri

#### ÓVISSUSTIG

- Fer yfir verkefni á hættu- og neyðarstigi

#### HÆTTUSTIG

**Ef svæði rauða krossins á Akureyri hefur hefur orðið fyrir litum sem engum áhrifum þá gildir eftirfarandi:**

- Sendir aðstoð, samkvæmt beiðni, til rauða krossins á Húsavík
- Sambandi komið á við fulltrúa í AST, TETRA talhóp samkvæmt fjarskiptaplani

#### NEYÐARSTIG

**Ef svæði rauða krossins á Akureyri hefur hefur orðið fyrir litum sem engum áhrifum þá gildir eftirfarandi:**

- Sendir aðstoð, samkvæmt beiðni, til rauða krossins á Húsavík
- Sambandi komið á við fulltrúa í AST, TETRA talhóp samkvæmt fjarskiptaplani

### 8.1.24 Rauði kross Íslands - Landsskrifstofa

#### ÓVISSUSTIG

- Yfirfara neyðaráætlanir

#### HÆTTUSTIG

- Bakvaktarfulltrúi mætir í SST

#### NEYÐARSTIG

- Bakvaktarfulltrúi mætir í SST
- Neyðarnefnd landsskrifstofu mætir í stjórnstöð landsskrifstofu og virkjar neyðaráætlun landsskrifstofu

### 8.1.25 Landhelgisgæslan - flugdeild

#### ÓVISSUSTIG

- Stjórnstöð LHG upplýst um stöðu mála

#### HÆTTUSTIG

##### Stjórnstöð LHG sér um boðun flugdeildar

- Móttækur tilkynningu frá stjórnstöð LHG
- Setur tiltækan þyrlukost LHG í viðbragðsstöðu samkvæmt fyrirmælum frá stjórnstöð LHG í flugskýli LHG

#### NEYÐARSTIG

##### Stjórnstöð LHG sér um boðun flugdeildar

- Móttækur tilkynningu frá stjórnstöð LHG
- Setur tiltækan þyrlukost LHG í viðbragðsstöðu samkvæmt fyrirmælum frá stjórnstöð LHG í flugskýli LHG

**8.1.26 Bæjarstjóri eða staðgengill****ÓVISSUSTIG****Neyðarlína sér um boðun.**

- Móttækur upplýsingar um viðbúnaðarstig

**HÆTTUSTIG****Neyðarlína sér um boðun.**

- Móttækur upplýsingar um viðbúnaðarstig
- Mætir í AST á Lögreglustöð

**NEYÐARSTIG****Neyðarlína sér um boðun.**

- Móttækur upplýsingar um viðbúnaðarstig
- Mætir í AST á Lögreglustöð

*Bæjarstjóri boðar bæjarráð til fundar í stjórnsýsluhúsi Norðurþings á Húsavík ásamt staðgengill bæjarstjóra. Bæjarráð skipa fulltrúar allra framboða.*

*Bæjarráð kallar til sín*

- Framkvæmda og þjónustufulltrúa sveitarfélagsins, sem er er yfirmaður áhaldahúss og slökkviliðs Norðurþings.*
- Skipulags- og byggingarfulltrúi sveitarfélagsins boðaður á fundinn*
- Fulltrúi frá Orkuveitu Húsavíkur boðaður á fundinn*

*Farið verður yfir stöðu á þeim sviðum sem hér um ræðir og eins margir og mögulegt er virkjaði.*

*Beðið verður eftir upplýsingum frá AST um framhald mála.*



**8.1.27 Samráðshópur um áfallhjálp****ÓVISSUSTIG**

- Hópstjóri fer yfir boðunarskrá hópsins og uppfærir ef þess er þörf.
- Hópstjóri upplýsir aðila hópsins um ástæður óvissustig.

**HÆTTUSTIG**

- Fulltrúar samráðshóps upplýsa stofnanir er sinna áfallahjálp og kalla jafnframt eftir upplýsingum.
- Samráðshópur starfar í samráði við félagsþjónustu, viðbragðsstjórn heilbrigðisstofnunar, trúfélög, deildir Rauða kross Íslands og lögreglu innan umdæmis
- Samráðshópurinn hefur yfirsýn yfir störf áfallateyma innan umdæmis, samhæfir viðbrögð stofnana og hefur daglegt samráð
- Samráðshópur kallar eftir björgum utan umdæmis er varða áfallahjálp í samráði við AST og samráðshóp áfallahjálpar í SST
- Samráðshópur sendir fundargerð til AST og til samráðshóps áfallahjálpar í SST

**NEYÐARSTIG**

- Fulltrúar samráðshóps upplýsa stofnanir er sinna áfallahjálp og kalla jafnframt eftir upplýsingum.
- Samráðshópur starfar í samráði við félagsþjónustu, viðbragðsstjórn heilbrigðisstofnunar, trúfélög, deildir Rauða kross Íslands og lögreglu innan umdæmis
- Samráðshópurinn hefur yfirsýn yfir störf áfallateyma innan umdæmis, samhæfir viðbrögð stofnana og hefur daglegt samráð
- Samráðshópur kallar eftir björgum utan umdæmis er varða áfallahjálp í samráði við AST og samráðshóp áfallahjálpar í SST
- Samráðshópur sendir fundargerð til AST og til samráðshóps áfallahjálpar í SST

### 8.1.28 Leikskólinn Grænuvellir

#### ÓVISSUSTIG

- Heldur fræslu fyrir nemendur og starfsfók um hvernig á að bregðast við jarðskjálfta.

#### HÆTTUSTIG

- Koma upplýsingum um ástandið á leikskólanum til AST á lögreglustöðinni á Húsavík

#### NEYÐARSTIG

- Koma upplýsingum um ástandið á leikskólanum til AST á lögreglustöðinni á Húsavík

### 8.1.29 Borgarhólsskóli

#### ÓVISSUSTIG

- Heldur fræðslu fyrir nemendur og starfsfólk

#### HÆTTUSTIG

- Koma upplýsingum um ástandið í skólanum til AST á lögreglustöðinni á Húsavík

#### NEYÐARSTIG

- Koma upplýsingum um ástandið í skólanum til AST á lögreglustöðinni á Húsavík

### 8.1.30 Grunnskólar í Þingeyjarsýslu

#### ÓVISSUSTIG

- Heldur fræðslu fyrir nemendur og starfsfólk um viðbrögð við jarðskjálfta

#### HÆTTUSTIG

- Koma upplýsingum um ástandið í skólanum til AST á lögreglustöðinni á Húsavík

#### NEYÐARSTIG

- Koma upplýsingum um ástandið í skólanum til AST á lögreglustöðinni á Húsavík

### 8.1.31 Áhaldahús

#### ÓVISSUSTIG

- Heldur fræðslu fyrir starfsfólk um viðbrögð við jarðskjálfta

#### HÆTTUSTIG

- Koma upplýsingum um ástand eigna bæjarins til AST á lögreglustöðinni á Húsavík

#### NEYÐARSTIG

- Koma upplýsingum um ástand eigna bæjarins til AST á lögreglustöðinni á Húsavík

### 8.1.32 Vettvangsstjórnir í Þingeyjarsýslum

#### ÓVISSUSTIG

- Kallar saman viðbragðshóp og yfirfer áætlunina (sjá viðbótarskjal um viðbragðshópa)

#### HÆTTUSTIG

- Kallar saman viðbragðshóp og yfirfer áætlunina (sjá viðbótarskjal um viðbragðshópa)

#### NEYÐARSTIG

- Kallar saman viðbragðshóp og yfirfer áætlunina (sjá viðbótarskjal um viðbragðshópa)
- Ástandið kannað í héraði
- Upplýsingum komið til AST um ástand svæðis
- Undirbúa móttöku fólks af öðrum svæðum í samráði við AST

### 8.1.33 Vegagerðin

#### ÓVISSUSTIG

- Yfirfara verkefni á hættu- og neyðarstigi

#### HÆTTUSTIG

- Senda eftirlitsbifreiðar til skoðunar á þjóðvegum á skaðasvæði
- Í fyrstu skoðun skal beina sjónum að þjóðvegum 85 og 87. Skoða skal brýr sérstaklega
- Tilkynna strax ástand vega til Aðgerðarstjórnar í gegnum 112
- Verði starfsstöð Vegagerðar á Húsavík óstarfhæf skal starfsstöð Vegagerðar á Akureyri taka yfir starfsemina svo fljótt sem verða má.

#### NEYÐARSTIG

- Senda eftirlitsbifreiðar til skoðunar á þjóðvegum á skaðasvæði
- Í fyrstu skoðun skal beina sjónum að þjóðvegum 85 og 87. Skoða skal brýr sérstaklega
- Tilkynna strax ástand vega til Aðgerðarstjórnar í gegnum 112
- Verði starfsstöð Vegagerðar á Húsavík óstarfhæf skal starfsstöð Vegagerðar á Akureyri taka yfir starfsemina svo fljótt sem verða má.

### 8.1.34 Rarik Landsvirkjun,Landsnet,Orkuveita Húsvíkur

#### ÓVISSUSTIG

- Er ekki virkjað á óvissustigi

#### HÆTTUSTIG

- Fara yfir ástand á veitukerfi
- Upplýsir AST í gegnum 112

#### NEYÐARSTIG

- Fara yfir ástand á veitukerfi
- Upplýsir AST í gegnum 112



**8.1.35 Húsavíkurflugvöllur****ÓVISSUSTIG**

- Starfsmaður hefur ekki skyldur á óvissustigi umfram daglegar

**HÆTTUSTIG**

- Sama og neyðarstig.

**NEYÐARSTIG**

- Verði umtalsverður jarðskjálfti á svæði Húsavíkurflugvallar eða annarstaðar nærri ber umsjónarmanni (AFIS) að gera eftirfarandi eins fljótt og unnt er annað hvort af eigin hvötum eða að beiðni lögreglu:
- Fara á Húsavíkurflugvöll og kanna eftirfarandi:
- Ástand vegar að flugvelli.
  - Ástand flugbrautar.
  - Ástand brautarljósa.
  - Ástand aðflugsljósa.
  - Ástand flugleiðsögutækja.
  - Ástand flugstöðvar.

Þegar ástand vallarins er orðið ljóst þá upplýsir starfsmaður eftirfarandi um það:

- Flugstjórnarmiðstöð-Aðalvarðstjóri í síma **424-4343**
- Neyðarlínu + lögreglu um síma **112**
- Umdæmisstjóra Isavia í síma **860-5634**

Ef flugbrautin er ófær vegna snjóá eða hálfu skal starfsmaður sjá til þess að hún verði gerð flughæf eins fljótt og auðið er

- Fari á talhópin á TETRA talhóp samkvæmt fjarskiptaplani

### 8.1.36 Vatnajökulspjóðgarður

#### ÓVISSUSTIG

- Heldur fræðslu fyrir starfsfólk um viðbrögð við jarðskjálfta

#### HÆTTUSTIG

- Gætir að ferðamönnum á svæðinu
- Upplýsir AST í gegnum 112

#### NEYÐARSTIG

- Gætir að ferðamönnum á svæðinu
- Upplýsir AST í gegnum 112

## 9 FJARSKIPTI

### 9.1 Grunnskipulag fjarskipta

Grunnskipulag fjarskipta er sem hér segir:

Neyðarlínan og FMR tryggja boðun og koma upplýsingum til bjarga á leið á vettvang á **TETRA talhóp Blár 6-0 í upphafi tilkynna allir viðbragðsaðilar sem eru á leið á vettvang sig inn á Blár 6-0 og eru á þeim talhóp þar til fyrirmæli eru gefin um annað.**

Í upphafi er gert ráð fyrir því að einungis stjórnendur starfseininga séu í samskiptum við Neyðarlínu / FMR á talhópnum **Blár 6-0** (þannig að ekki myndist ofurálag).

Fjarskipti milli helstu stjórneininga eru sem hér segir (sjá skipurit):

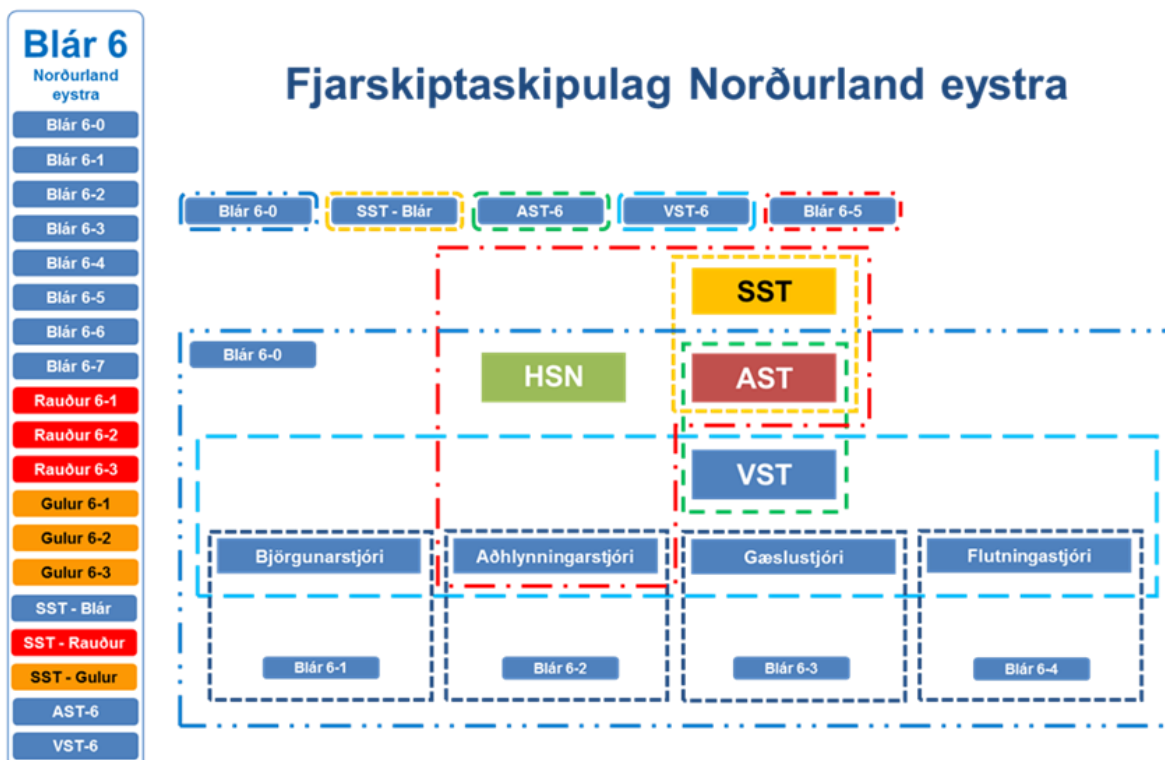
Fjarskipti milli helstu stjórneininga eru sem hér segir (sjá skipurit):

- Samhæfingarstöðin og Aðgerðastjórn eru með sín samskipti á **SST-Blár**.
- Aðgerðastjórn - Vettvangsstjórn TETRA talhóp samkvæmt fjarskiptaplani
- Vettvangsstjórn - stjórnendur verkþátta TETRA talhóp samkvæmt fjarskiptaplani
- Innbyrðis fjarskipti innan einstakra verkþátta ákvarðast eftir aðstæðum (TETRA og VHF)
- Aðhlyningarstjóri er í sambandi við AST og SST varðandi sjúkraflutninga á TETRA talhóp samkvæmt fjarskiptaplani eftir því sem við á (SST getur fært verkefnið á annan talhóp ef álag gefur tilefni til)
- Viðbragðsstjórn Sjúkrahússins á Akureyri er með hlustun á **Blár 6-5**

Verkþáttastjórar og þeirra verkþættir nota talhópa:

Björgunarstjóri	TETRA <b>Blár 6-1</b>
Aðhlyningarstjóri	TETRA <b>Blár 6-2</b>
Gæslustjóri	TETRA <b>Blár 6-3</b>
Flutningastjóri	TETRA <b>Blár 6-5</b>

**Rauði kross Íslands (fjöldahjálparstöð / SSA ) er í sambandi við AST / SST á TETRA Blár 6-6**











10.3 Þórshöfn



10.4 Raufarhöfn



## 11 DREIFINGARLISTI

Þeir sem hafa hlutverk í þessari áætlun eiga að eiga útprentað eintak af henni.

Áætlunin er vistuð á heimasíðu almannavarnadeildar ríkislögreglustjórans [www.almannavarnir.is](http://www.almannavarnir.is)



**12 BREYTINGA SAGA**

Útgáfa	Dagsetning	Skýringar / breytingar	Fært inn

**13 VIÐAUKAR****13.1 Talningablað**

Talningastaður

 SLY    SSS    SSL    LP    HLIÐ    \_\_\_\_\_

Númer greiningarspjalds sett í viðeigandi reit fyrir þann sem talin er eftir lit á greiningarspjaldi.

GRÆ NN		GUL UR		RAUÐ UR		SVART UR	
5	Kl. :—	5	Kl. :—	5	Kl. :—	5	Kl. :—
10	Kl. :—	10	Kl. :—	10	Kl. :—	10	Kl. :—
15	Kl. :—	15	Kl. :—	15	Kl. :—	15	Kl. :—
20	Kl. :—	20	Kl. :—	20	Kl. :—	20	Kl. :—

Nafn talningamanns: \_\_\_\_\_

Blað nr. \_\_\_\_\_ Af \_\_\_\_\_

SKILIST TIL GÆSLUSTJÓRA