

Vegna: Máls nr. 0001/2026, Vindorkuver á Brekknaheiði og Sauðaneshálsi (Kynning matsáætlunar)

Athugasemd:

Fiskistofa vekur athygli á lögum nr. 61/2006 um lax- og silungsveiði, nánar tiltekið 33. gr. laganna, sem kveður á um að sérhver framkvæmd í eða við veiðivatn, allt að 100 metrum frá bakka, sem áhrif getur haft á fiskigengd þess, afkomu fiskstofna, aðstæður til veiði eða lífríki vatnsins að öðru leyti, sé háð leyfi Fiskistofu.

Höfundur: Hera Katrín Aradóttir

Sent inn þann: 13.01.2026 , **Fyrir hönd:** Fiskistofa

Vegna: Máls nr. 0001/2026, Vindorkuver á Brekknaheiði og Sauðaneshálsi (Kynning matsáætlunar)

Athugasemd:

Undirritaður telur með öllu ótímabært að hefja á nokkurn hátt unbdirbúning undir risavaxið vindorkuver á Brekknaheiði og Sauðaneshálsi. Stjórnvöld hafa því miður ekki unnið sína heimavinnu hvað þessi mál varðar og engin heildstæð stefnumörkun liggur fyrir, t.d. um eftir hvaða reglum vindorkukostir skuli skoðaðir. Þannig liggur ekki fyrir flokkun landsvæða með tilliti til þess hvaða svæði skuli með öllu vernda fyrir slíkum áformum, hvar þurfi frekari rannsókna við áður en slíkt er undirbúið (eins konar biðflokkur) eða þá hvar sé með tilliti til umhverfisáhrifa og aðstæna vænlegra að bera niður en annars staðar. Laga- og regluverk er algerlega ófullnægjandi og því ber að hafna öllum fyrirhuguðum vindorkukostum að svo stöddu, öðrum en þeim sem þegar hafa verið flokkaðir í nýtingarflokk samkvæmt rammaáætlun.

Risavaxinn vindorkugarður með allt að 200 metra háum vindmyllum á Brekknaheiði og Sauðaneshálsi, í mikilli nálægð við þéttbýlið á Þórshöfn og sýnilegur frá velflestum sveitabæjum við Bakkaflóa og Þistilfjörð mun umturna ásýnd svæðisins. Svæðis þar sem stofnun þjóðgarðs á utanverðu Langanesi hefur þar á ofan verið í undirbúningi, sbr. útkomnar skýrslur og tillögur þar um.

Svæðið er enn að mestu leiti ósnortið víðerni, mikið til votlendi, mikið varpland og farland fugla og þegar af þeirri ástæðu ekki heppilegt fyrir svona starfsemi.

Undirritaður leggur því til að áformum um mat á umhverfisáhrifum vindmyllugarðs á þessu svæði verði hafnað.

Höfundur: Steingrímur J Sigfússon

Sent inn þann: 01.02.2026



Skipulagsstofnun

Borgartúni 7b
105 Reykjavík

Umsögn Vegagerðarinnar varðandi vindorkuvirkjun á Brekknaheiði og Sauðaneshálsi. Matsáætlun til kynningar

Tilvísun: Mál nr. 1/2026

Vísað er til erindis dagsetts 5.01.2026 „Brekknahéiði og Sauðaneshálsi vindorkuvirkjun“ í Laugarnesbyggð. Vegagerðin hefur rýnt matsáætlunina á grundvelli 20. gr. laga um umhverfismat framkvæmda og áætlana nr. 111/2021, með hliðsjón af hlutverki stofnunarinnar að stuðla að öruggum, sjálfbærum, greiðum og hagkvæmum samgöngum.

Í matsáætluninni kemur fram að fyrirhugað er að reisa allt að 532 MW vindorkuvirkjun með 74 vindtúrbínum, er gert er ráð fyrir að reistar verði í áföngum, en að framkvæmdin taki um 5-7 ár með undirbúningsvinnu.

Vegagerðin telur að umfjöllun í matsáætluninni geri vel grein fyrir grundvallaráhrifum framkvæmdarinnar á vegakerfið. Í matsáætluninni er greint frá því að unnið verði samgöngumat til að greina núverandi aðstæður við framkvæmdasvæðið, þá er lýst helstu flutningsleiðum vegna fyrirhugaðrar uppbyggingar, auk nauðsynlegra vegafamkvæmda. Vegagerðin styður áform um að vinna samgöngumat og bendir á væntanlegar leiðbeiningar um slíkt mat.

Vegagerðin telur ljóst að fyrirhuguð framkvæmd muni hafa veruleg áhrif á vegakerfið, einkum vegna umfangsmikilla þungaflutninga á framkvæmda- og rekstrartíma vindorkugarðsins. Fyrirséð er að þessir flutningar muni tímabundið skerða greiðfærni og öryggi á þjóðvegum og kalla á sérstakar ráðstafanir til að tryggja öryggi annarra vegfarenda og burð samgöngumannvirkja.

Á grundvelli ofangreinds leggur Vegagerðin áherslu á mikilvægi þess að framkvæmdaaðili vinni greiningu á eftirfarandi þáttum:

- Að unnið verði ítarleg burðarþols- og álagsgreining fyrir tilgreindar flutningsleiðir.
- Að unnið verði samgöngumat þar sem gerð er grein fyrir fjölda ferða, dreifingu þeirra, merkingum og öðrum aðgerðum sem tryggja öryggi og lágmarka röskun á annarri umferð.
- Að metin verði umhverfisáhrif ólíkra kosta við leiðarval og uppskipunarstaði, m.t.t. flutninga.
- Að framkvæmdaaðili geri grein fyrir efnisflutningum vegna framkvæmdarinnar.
- Að metin verði þörf fyrir tímabundnar eða varanlegar styrkingar á vegum og brúm.

Síða 1/2

Vegagerðin
Suðurhraun 3
210 Garðabær
+354 522 1000
vegagerdin.is

vegagerdin
@vegagerdin.is

Vegagerðin vekur athygli á að framkvæmdir eru í gangi á vegi um Brekknaheiði og að endurbyggingu vegar við Langanesströnd er nýlokið, að undanskildum nokkrum einbreiðum brúm. Þolmörk veganna eru miðuð við núverandi umferð og umferðarspár og er því ekki gert ráð fyrir verulegri aukningu í þungaflutningum um viðkomandi vegkafla.

Að lokum vekur Vegagerðin athygli á að kostnaður vegna flutnings og tengdra framkvæmda fellur alfarið á framkvæmdaaðila. Það felur meðal annars í sér styrkingu og breikkun vega, breytingar á vegamótum og annað slíkt. Þá skulu allar lagfæringar á innviðum Vegagerðarinnar, sem kunna að verða fyrir tjóni vegna flutninganna, einnig greiddar af framkvæmdaaðila.

Síða 2/2

Virðingarfyllt
f.h. Vegagerðarinnar
Hólmfríður Bjarnadóttir

Undirskrift

Vegagerðin

1. **Sjónáhrif.** Hæðarmunur á landinu er ekki nægjanlegur. 210 metra háar vindmyllur munu sjást alls staðar á svæðinu og gjöreyðleggja ásýnd alls sveitarfélagsins auk þess sem verkefnið skaðar önnur möguleg verkefni framtíðarinnar svo sem þjóðgarð. Vindmyllugarðurinn er staðsettur í um 130-180 metra hæð yfir sjávarmáli og því eru vindmyllurnar í um 360 metra hæð yfir sjávarmáli. Gunnólfsvíkurfjall er hæsta fjall svæðisins 719 metrar svo við erum að tala um helminginn af því. Ekki þarf því að deila neitt um sjónáhrif.
2. **Hljóðmengun.** Við ákveðna vindátt svo sem austlægar áttir munu íbúar og ferðamenn verða vel varir við hávaða sem fylgir vinorkuverum. Það nægir viðkomandi að hafa heimsótt Noreg, Danmörk og fleiri lönd sem hafa beislað vindorku.
3. **Mengun.** Spaðar vindmylla eru gerðir úr trefjaplasi sem tættist úr spöðunum með tíma og blæs út í umhverfið. Slíkt er þá komið í drykkjarvatn og beitolönd búfjár á svæðinu með ófyrirséðum afleiðingum á allt dýralíf á svæðinu. Ein vinmylla þarf 303 lítra af olíu sem skipt er um einu sinni á ári. Það þýðir að 74 vindmyllur þurfa 22.407 lítra á ári. Hvað verður um olíuna þegar þær bila, brenna o.s.frv. Gerð er krafa um að öll verkstæði og viðgerðaraðstöður séu með fitugildru á niðurföllum. Hvað gerist þegar olíuleki á sér stað í vindmyllu?
4. **Rekstur vinorkuvera í nágrennalöndum.** Ef rekstur vindorkuvera í nágrennalöndunum er skoðaður kemur í ljós að gjaldprot og rekstrarörðuleikar eru tíðir. Þá reikar hugurinn að raforkuverði á Íslandi í samaburði við nágrennalöndin. Það að hafa þá hugmynd að reksturinn batni við það að reisa vindorkuver í landi þar sem öll aðföng og flutningar eru dýrari er í besta falli tálsýn. Hærri kostnaður og lægra raforkiverð fer illa saman að mínu mati. Reynsla Norðmanna hefur verið sú að möstur og vegakerfi vindmyllugarða hafi verið mun meiri en upphaflegar áætlanir, skatttekjur litlar sem engar og hækkað raforkukostnað.
https://energiognatur.no/naturinngrep-fra-vindkraft-er-verre-enn-i-de-fleste-land-i-verden/?fbclid=IwY2xjawPe7OtleHRuA2FlbQlxMQBicmlkETBjOUNUUK5FMGExUDNKN1hMc3J0YwZhcHBfaWQQMjlyMDM5MTc4ODIwMDg5MgABHjzeTLMqNEgx3zE6I1ally6bKcMRddzwXGcSVDew_kl4nLJlwDoEXFo0JtTx_aem_52TZy33Pj2csgXulEZ6Z4g
<https://statice.is/publications/news-archive/energy/electricity-prices-to-homes-and-industry-in-the-nordic-countries-2022/>
5. **Landið.** Fáir hafa ferðast jafn mikið um landið sem stendur til að virkja eins og undirritaður. Það er á köflum blautt yfirferðar og melarnir leirkenndir. Efnistaka á svæðinu

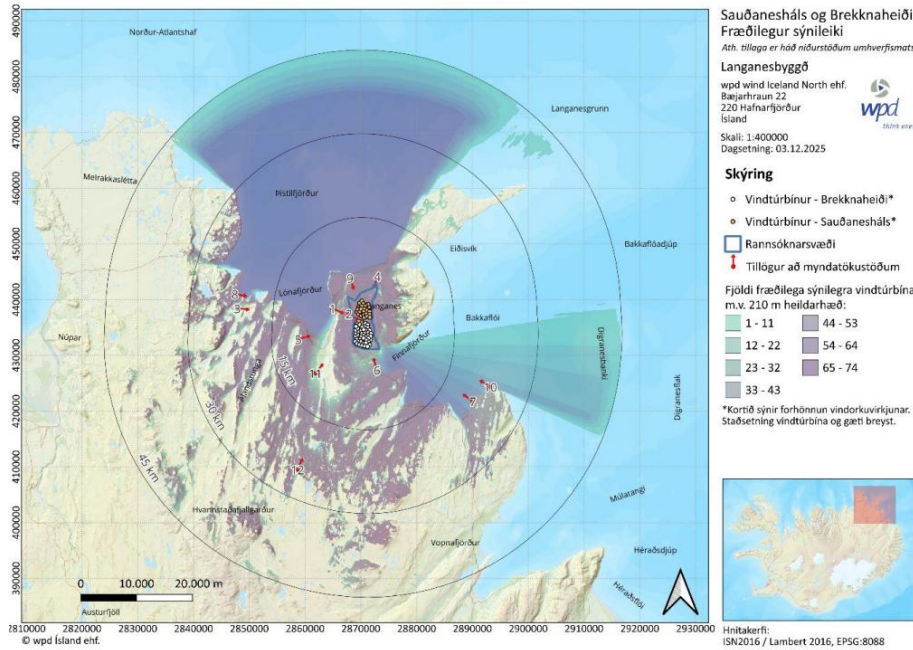
er að mjög skornum skammti ef einhver og því er ljóst að flytja þarf gríðarlegt magn efnis á svæðið til að gera plön, vegi og undirstöður fyrir 30 metra radíus sem þarf að steypa undir hverja og eina vindmyllu. Ekki þarf að deila um kolefnissporið og allt raskið sem því fylgir og umhverfisáhrifum veganna sem tengja vindmyllunar saman. Hafið í huga að þarf enga smá vegagerð til að koma vindmyllunum á staðinn. Allt þetta hlýtur að gera framkvæmdina dýrari en í nágrennalöndum okkar sem búa við eldra berg og hærra raforkuverð.

6. **Atvinna.** Rök virkjanasinna um atvinnu á framkvæmdatímanum og eftir að rekstur er hafinn. Það er alveg ljóst að eini mögulegi aðilinn á svæðinu sem gæti haft atvinnu af verkefninu á framkvæmdatímabilinu eru jarðvegsverktakar sem myndu njóta góðs af brauðmolanna sem falla til frá aðalverktaka sem er ekki að finna á okkar svæði. Eftir að rekstur er hafinn telst það til sérhæfar vinnu sem enginn hér á svæðinu hefur menntun eða þjálfun til að sinna. Auðvitað telst það jákvætt að mögulega flytjist til okkar fólk til atvinnu ef svo ber undir en fórnarkostnaðurinn er meiri en ávinningurinn að mínu mati.
7. **Slysaþætta og eldsvoði.** Algengt er í nágrennalöndum okkar er vindmyllur brenni og þá sérstaklega ef þær þurfa að vera mikið í bremsu ef vindur fer yfir 25 metra á sekúndu sem ekki er óalgengt hér.
8. **Ferðamál.** Langanes hefur mikið til brunns að bera til að verða frábær ferðamannaparadís með áherslu á hæg vaxandi ferðamennsku. Með tilkomu þjóðgarðs erum við með vindmyllugarð í beinni andstöðu við slíkar fyrirætlanir og mun því kosta okkur framtíðar fyrirætlanir í ferðamálum og öðrum atvinnutækifærum framtíðarinnar.
9. **Landbúnaður.** Á aðalskipulagi er svæðið skilgreint sem landbúnaðarsvæði sem það er í raun og veru. Landið er notað til landbúnaðar enda með öllu ógirt afréttarland. Líklegt telst að dýravelferðarsjónarmið séu í hættu ásamt fjárhagsáhrifum bænda á svæðinu sem fá greitt fyrir hvert framleitt kg kjöts. Landbúnaður á svæðinu hefur aldrei staðið jafn höllum fæti og verkefnið mun ekki að neinu leiti styðja við landbúnað. Á hverju hausti smölum við okkar fé heim í beinni línu þvert á fyrirhugaðan vindmyllugarð og ekki er fyrir séð að það hafi jákvæð áhrif á smalamennskur á svæðinu.
10. **Aðrir virkjannakostir.** Í Langanesbyggð rennur hver áin hlið við hlið óbeislaðar. Það er afar lítið mál að virkja þær með einfaldri rennslisvirkjum í innanverðu landinu með lágmarks raski og áhrifum á dýralíf, landbúnað og laxveiði svo eitthvað sé nefnt.
11. **Upplýsingagjöf til landeiganda og hlutaðeigandi.** Fyrir nokkrum árum tók verkfræðistofan Efla sig til í samvinnu við Langanesbyggð og hannaði vindmyllugarða víða á Langanesi, þar á meðal í landi Syðri-Brekknna. Hvorki landeigandi Syðri-Brekknna 1 eða 2

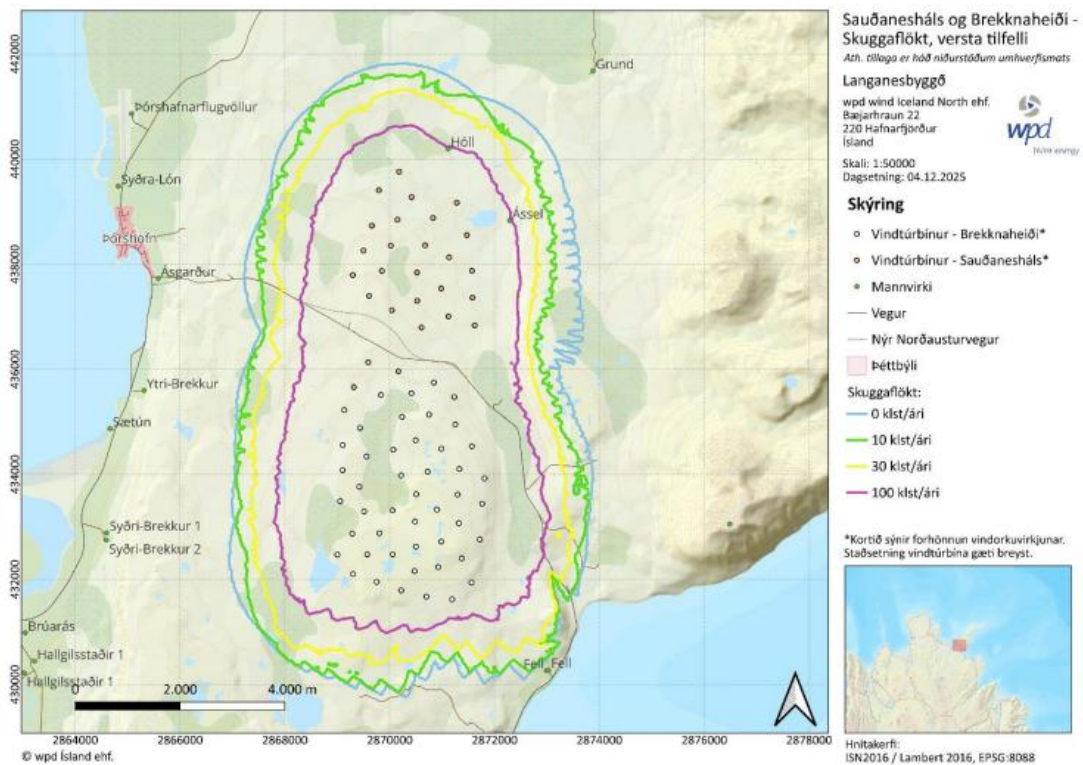
voru spurðir á lits eða upplýstir um það áður en haldið var af stað í slíka vegferð. Efla var dyggilega studd af þáverandi sveitarstórn og oddvita þess tíma. Enginn væri ánægður með að unnið væri að hönnun mannvirkja í eigin landi án þeirra samþykkis eða vitneskju. Ýmsir aðilar hafa sett sig í samband við okkur landeigendur á Syðri-Brekkum til að reyna að landa samningum en við höfum undanfarin ár hafnað því alfarið af eftirfarandi ástæðu:

Á Syðri-Brekkum hefur verið stundaður sauðfjárbúskapur þar sem sami ættin hefur búið frá föðum til sonar síðan 1795. Landið verður ekki selt til skyndigróða einnar kynslóða á kostnað náttúrunnar.

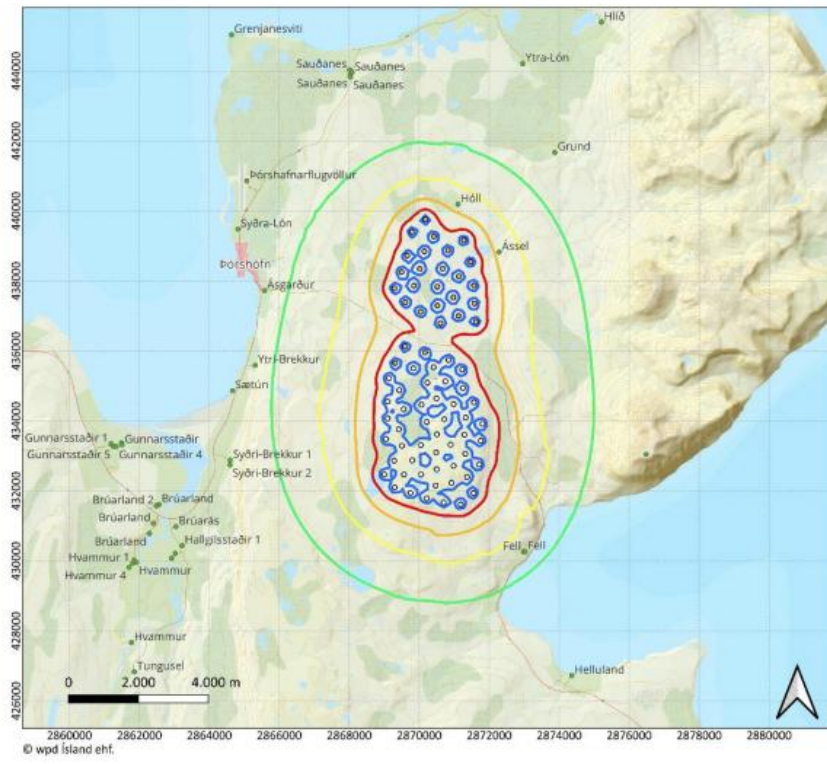
- 12. Óeðlileg framganga sveitarstjórnar Langanesbyggðar.** Sveitarfélagið Langanesbyggð hefur átt í samningaviðræðum við WPD um leigu á jörðunum Sóleyjarvöllum og Staðarseli sem eru algjör forsenda fyrir framkvæmdinni þar sem samningaviðræður við jarðeigendur almennt hafa ekki gengið sem skyldi. Þar með ætlar sveitarfélagið á annan bóginn að hagnast á vindorkuvirkjun WPD og á hinn bóginn að sjá um skipulagsbreytingar og allar leyfisveitingar fyrir framkvæmdina. Allir hljóta að sjá að slíkt hlýtur að vera siðlaust ef ekki lögbrot. Það er að mínu mati ekki hlutverk lítils sveitarfélags út á landi að taka sér stöðu Landsvirkjunar og beita sér fyrir orkuöflun.
- 13. Áhrif á nágrannajarðir.** Syðri-Brekkur 1 & 2 ásamt öðrum jörðum eru skilin eftir með afleiðingar vindorkugarðs WPD í formi sjónmengunar, skuggaflökts og hljóðmengunar sem ná langt inn á okkar land. Það hefur verið til umræðu að hefja ferðamennsku á Syðri-Brekkum 1 og ferðast með ferðamenn um landið að njóta kyrrðar og náttúru á eigin landi. Sá möguleiki verður auðsjáanlega ekki fyrir hendi nái áform þessi fram að ganga. Við áskiljum okkur rétt til að verja okkur verði framkvæmd þessi að veruleika. Myndir hér að neðan úr matsskýrslu eru þessu til staðfestingar.



MYND 4.6 Fræðilegur sýnileiki (ZTV) vindtúrбина miðað við 210 m heildarháð túrbina. Kort: wpd, 2025. Byggt á gögnum frá Landmælingum Íslands.



MYND 4.8 Forathugun á skuggaflökti miðað við versta tilfelli. Kort: wpd, 2025. Byggt á gögnum frá Landmælingum Íslands.



Sauðanesháls og Brekknaheiði - Hljóðvist
 Ath. tilgáa er háð niðurstöðum umhverfismats
Langanesbyggð
 wpd wind Iceland North ehf.
 Bæjarhraun 22
 220 Hafnarfjörður
 Ísland
 Skali: 1:75000
 Dagsetning: 28.10.2025



Skýring

- Vindtúrbinur - Brekknaheiði*
 - Vindtúrbinur - Sauðanesháls*
 - Mannvirki
 - Þéttbýli
- Jafngildishljóðstig:
- 55 dB(A)
 - 50 dB(A)
 - 45 dB(A)
 - 40 dB(A)
 - 35 dB(A)

*Kortíð sýnir forhönnun vindorkuvirkjunar. Staðsetning vindtúrþína gæti breyst.



Hnitakerfi: ISN2016 / Lambert 2016, EPSG:8088

MYND 4.9 Frumathugun á hljóðstigi frá vindorkuvirkjuninni. Kort: wpd, 2025. Byggt á gögnum frá Landmælingum Íslands.



Minjastofnun
Íslands

The Cultural
Heritage Agency
of Iceland

Minjavarðarsvið

Suðurgötu 39
101 Reykjavík

Sími: (354) 570 13 14
www.minjastofnun.is
Kennitala: 440113-0280

Skipulagsstofnun
Jakob Gunnarsson
Borgartúni 7b
105 Reykjavík

Reykjavík, 2. febrúar 2026
MÍ202601-0022/ 6.07 / P.H.

Efni: Vindorkuver á Brekknaheiði og Sauðaneshálsi (nr. 0001/2026) – kynning matsáætlunar.

Minjastofnun Íslands hefur mótttekið erindi Skipulagsstofnunar í Skipulagsgáttinni, þar sem óskað er eftir umsögn um matsáætlun vegna áforma *wpd wind Iceland north ehf* um uppbyggingu allt að 532,8 MW vindorkuvers á Brekknaheiði og Sauðaneshálsi, skammt suð-austan við Þórshöfn. Matsáætlun er unnin af Eflu verkfræðistofu, *Brekknahaiði og Sauðanesháls vindorkuvirkjun. Matsáætlun* (dags. 11.12. 2025).

Rannsóknarsvæðið tekur yfir um 39,4 km² lands en beint jarðrask á landi er áætlað um 167 ha lands (bls. 20). Gert ráð 74 vindtúrbínunum, en hæð hverrar er allt að 210 metrar miðað við spaða í efstu stöðu. Undir hverri túrbínu verða steiptar undirstöður, um 30 m í þvermál. Auk þessa þarf að gera ráð fyrir vinnuþlönnum og geymslusvæðum, veltengingum innan svæðis og aðkomuvegum, jarðstrengjum, safnstöð fyrir raforku auk tímabundinni aðstöðu fyrir verktaka á svæðinu.

Fjallað er um menningarminjar í kafla 4.3.10, bls. 48-49 í matsáætlun. Þar er bent á fyrirliggjandi gögn, fornleifaskrá sem gefin var út árið 2019 vegna breytinga á Norðausturvegi (85) yfir Brekknaheiði og liggur sá vegur gegnum framkvæmdasvæðið. Stærstur hluti svæðisins er hins vegar óskráður og er gert ráð fyrir því að fornleifafræðingur verði fenginn til að ráða þar bót á í samræmi við lög um menningarminjar nr. 80/2012. Það er nauðsynleg aðgerð svo hægt sé að leggja mat á áhrif framkvæmdanna á menningarminjar. Vænta má nokkurs fjölda minja á framkvæmdasvæðinu sem eru *fríðaðar* vegna aldurs, en allar minjar sem náð hafa 100 ára aldri flokkast til fornleifa og er óheimilt að hrófla við þeim nema með leyfi Minjastofnunar Íslands, sbr. 3. gr. laga um menningarminjar nr. 80/2012.

Vakin er athygli á því að skv. 51 gr. laga um menningarminjar nr. 80/2012 eru ákvarðanir Minjastofnunar Íslands skv. 20., 23., 24., 28., 42. og 43 gr. sömu laga endanlegar á stjórnisýslustigi og ekki kærnanlegar til æðra stjórnvalds. Jafnframt er vakin athygli á því að skv. 21. gr. stjórnisýslulaga nr. 37/1993 getur aðili máls óskað eftir skriflegum rökstuðningi stjórnvalds fyrir ákvörðun hafi slíkur rökstuðningur ekki fylgt ákvörðuninni þegar hún var tilkynnt. Beiðni um rökstuðning fyrir ákvörðun skal bera fram innan 14 daga frá því að aðila var tilkynnt ákvörðunin og skal stjórnvald svara henni innan 14 daga frá því hún barst.

Þór Hjaltalín
Sviðsstjóri
thor@minjastofnun.is

Minjastofnunar Íslands vill vekja sérstaka athygli á eftirfarandi atriðum í tengslum við matsáætlunina:

Mikilvægt er að skráning fornleifa nái ekki aðeins yfir hið afmarkaða svæði vindorkuversins, heldur einnig yfir aðrar tengdar framkvæmdir þar sem jarðrask er fyrirhugað og áhrifasvæði þeirra, eins og t.d. aðkomuvegi, jarðstrengi, námur og annað sem valdið getur raski á fornleifum.

Vakin er athygli á því að séu gerðar breytingar á ofangreindum svæðum eftir að skráningu fornleifa lýkur gæti þurft að bæta við fyrirbyggjandi skráningu. Ef/þegar farið verður í deiliskipulagsgerð gildir sú meginregla að allt svæði innan skipulagsmarka sé skráð, sbr. 16. gr. laga um menningarminjar nr 80/2012. Á það ekki aðeins við um fornleifar, heldur einnig hús og mannvirki, sem falla undir minjalögin, þ.e. eru aldursfriðuð (byggð árið 1923 og fyrr) eða friðlýst. Einnig er rétt að minna á 30. gr. minjalaga, þar sem segir: „Eigendum húsa og mannvirkja sem ekki njóta friðunar en byggð voru 1940 eða fyrr, svo og forráðamönnum kirkna sem reistar voru 1940 eða fyrr, er skylt að leita álits hjá Minjastofnun Íslands með minnst sex vikna fyrirvara ef þeir hyggjast breyta þeim, flytja þau eða rífa“. Ef ætlunin er að gera breytingar á slíkum húsum er mikilvægt að fyrir liggi fullnægjandi skráning á þeim einnig. Skráningu telst ekki lokið fyrr en Minjastofnun hefur staðfest hana, sbr. 15. gr. laga um menningarminjar nr. 80/2012.

Í matsáætlun bls. 32 er nefnt að horft hafi verið til „búsetulandslags og menningarminja“ og er það mikilvægt atriði að hafa í huga. Við vernd menningarminja er mjög horft til varðveislu minjaheilda, menningar- og búsetulandslags og sjónrænna áhrifa framkvæmda á það, m.a. með hliðsjón af lögum um menningarminjar og Evrópska landslagssamningnum, sem Ísland hefur undirritað. Þegar lagt er mat á gildi minja og minjasvæða er ekki aðeins horft til stakra minja, heldur einnig samhengis þeirra við aðrar minjar, heildir og landslag. Til útskýringar má nefna að ein stök varða hefur kannski ekki mikið gildi ein og sér, en þegar hún er hluti að vörðukerfi við gamla götu og þjóðleið hefur gildi hennar aukist sem hluti af heild. Í þessu samhengi þyrfti einnig að huga að því upplifunargildi sem menningarlandslagið hefur fyrir fólk sem sækir staðinn heim, í tengslum við ferðaþjónustu og útivist og hugsanlega stofnun þjóðgarðs, eins og komið hefur til tals.

Rétt er að nefna hér að Minjastofnun hefur áður gert athugasemdir við þá aðferðafræði sem notuð hefur verið innan Rammaáætlunar um mat á áhrifum vindorkuvera á menningarminjar og hefur talsverð umræða átt sér stað innan faghóps 1 um þau mál. Nú er í vinnslu verkefni er varðar aðferðir við mat á verðmætum menningarminja og áhrifum að beiðni verkefnisstjórnar Rammaáætlunar og fjallar m.a. um þau atriði sem Minjastofnun tiltók í gagnrýni sinni. M.a. hafi komið fram gagnrýni á lagaramma og stefnu um vindorkuver, sem enn hafi ekki verið mörkuð af hálfu stjórnvalda þrátt fyrir áform, m.a. í landsskipulagsstefnu. Auk þess

hafi verið bent á að aðferðir hafi ekki verið mótaðar af hálfu Minjastofnunar til að leggja mat á heildræn áhrif vindorkuvera á menningar- og búsetulandslag. Tekið hafi verið heilshugar undir þessi sjónarmið og bent á að verkefninu, sem unnið er að á vegum meðlima faghópsins og í góðu samstarfi við Minjastofnun sé m.a. ætlað að leggja drög að bættri aðferðafræði við matið, en þessu verkefni er enn ekki lokið.

Minjastofnun Íslands hefur ekki frekari athugasemdir við matsáætlunina. Frekari leiðbeiningar eða upplýsingar um ofangreint má fá hjá undirrituðum.

Virðingarfyllt,
f.h. Minjastofnunar Íslands,



Þór Ingólfsson Hjaltalín
Sviðstjóri minjavarðasviðs

TIL
Skipulagsgátt

Reykjavík 2. febrúar 2026

FRÁ

Isavia ANS ehf.
Nauthólsvegur 66
102 Reykjavík

Umsögn um Vindorkugarð á Brekknaheiði og Sauðaneshálsi

Isavia ANS veitir flugleiðsöguþjónustu (flugumferðarstjórn og flugupplýsingaþjónustu) í íslenska flugstjórnarsvæðinu og gefur því umsögn um áhrif vindorkugarðsins á flug í nágrenninu.

Svæðið sem fyrirhugað er fyrir Vindorkugarð við á Brekknaheiði og Sauðaneshálsi er um 5 km frá Þórshafnarflugvelli sem er einn af áætlunarflugvöllum innanlands, árið 2026 er áætlunarflug um flugvöllinn 5 sinnum í viku. Flugvöllurinn þjónustar einnig sjúkraflug.

Vindorkugarðurinn er áætlaður að nái upp í 210 metra sem er 689 fet yfir jörðu. Eftirfarandi umsögn er gefin með fyrirvara um að ekki liggur fyrir nákvæm staðsetning vindorkugarðsins.

Flugshæðir blindflugs

Stjórnaða loftrými er yfir fyrirhuguðum vindorkugarði. Stjórnað loftrými nær niður í 3000 fet (914 m) yfir sjávarmáli eða 1000 fet (305 m) yfir landi hvort sem er hærra. Flugleiðir svæðisleiðsögu ná að Þórshafnarflugvelli og eru Y192 með lágmarkshæð 5200 fet (1585 m) yfir sjávarmáli og Y193 með lágmarkshæð 4900 fet (1494 m) yfir sjávarmáli.

Að Þórshafnarflugvelli liggur RNP aðflugsferill fyrir braut 01 (til norðurs). RNP og NDB aðflugsferlar fyrir braut 19 (til suðurs). Flugvélar í fráhrarfsflugi í þeim aðflugum klifra þá á brautarstefnu suður fyrir flugvöllinn. Að auki er biðflugsferill við TN NDB rétt norðan við Þórshafnarflugvöll í 3000 feta (914 m) hæð. Sjá aðflugskort í viðhengi A. Í fylgiskjöllum vegna vindorkugarðsins var ekki að finna hnit svæðisins sem um ræðir svo erfitt er að átta sig á áhrifum garðsins á núverandi aðflugsferla.

Óljóst er hvort að Vindorkugarður á Brekknaheiði og Sauðaneshálsi muni hafa áhrif á núverandi flugferla fyrir blindflug. Þörf er á frekari gögnum til að geta metið áhrifin. Ef í ljós kemur að vindmyllur hafi áhrif á flugferla þarf að breyta bið- og aðflugsferlum við Þórshafnarflugvöll, sú vinna kallar á samráð við notendur, öryggisferli og samþykki Samgöngustofu. Að því loknu er uppfærsla á kortum og öðrum upplýsingum í Flugmálalagabók (AIP ICELAND). Viðbúið er að þessar breytingar taki að lágmarki 12 mánuði.

Mögulegt er að vindorkugarðurinn valdi ókyrrð í lofti sem getur haft áhrif á öryggi flugvéla á flugi í nágrenninu og við landingar og flugtök á Þórshafnarflugvelli.

Samskipti með VHF (118-137 MHz)

Vindorkugarðar geta hindrað og endurkastað VHF merkinu. Í Bretlandi hefur NATS¹ lagst geng því að vindorkugarðar séu nær VHF talfjarskiptastöðum en 10 km.

Næstu fjarskiptastaðir Isavia ANS við fyrirhugaðan vindorkugarð eru á Þórshafnarflugvelli (118.100 MHz) og H-2 sem stendur í 739 metra hæð á Gunnólfsvíkurfjalli, báðir þessir staðir eru innan 10 km fjarlægðar, líklega nær 5 km. Því er hugsanlegt að fyrirhugaður vindorkugarður hafi áhrif á fjarskipti við flugvélar í gegnum VHF.

Kögunarkerfi flugumferðarþjónustu (PSR, SSR, ADS-B)

Þekkt² er að vindorkugarðar hafa áhrif á kögunarnema, s.s. ratsjár vegna stórra/hárra bygginga og blaða á vindmyllum sem geta endurkastað útvarpsmerkjum sem kögunarnemar notast við og áhrifa af veðri. Vegna endurkasts geta flugvélar birst annars staðar á skjá flugumferðarstjóra en þær eru í raun. Þessi áhætta er mismikil á milli mismunandi gerða kögunarnema.

Næsta PSR/SSR ratsjá er H-2 á Gunnólfsvíkurfjalli sem er innan við 10 km frá næstu fyrirhuguðum möstrum í vindorkugarðinum.

Næstu ADS-B stöðvar eru á Viðarfjalli sem er meira en 20 km frá fyrirhuguðum Vindorkugarði og Gunnólfsvíkurfjalli sem er innan við 10 km fjarlægð.

Hér verður farið stutt yfir möguleg áhrif á mismunandi gerðir kögunarnema:

- Frumratsjá (PSR) – líklega mikil áhrif vegna stærðar og efnis í vindmyllum, einnig hafa vindmyllur áhrif á vind og þéttingu raka sem hefur áhrif á endurkast á frumratsjámerki.
- Svarratsjá (SSR) – líklega miðlungs áhrif vegna stærðar og efnis í vindmyllum, einnig hafa vindmyllur áhrif á vind og þéttingu raka sem hefur áhrif á endurkast á merki.
- ADS-B – líklega einhver áhrif vegna gerðar kögunar.

Til að meta áhrif vindorkugarðs á þessu svæði þarf að framkvæma athugun áhrif á kögunarkerfi flugumferðarþjónustu sem þarfnast sérhæfðrar þekkingar og tóla sem þarf að afla.

¹ UK CAA Policy and Guidelines on Wind Turbines CAP 764.

² EASA Safety impact of wind turbines in the vicinity of aerodromes and air routes, EUROCONTROL Guidelines for Assessing the Potential Impact of Wind Turbines on Surveillance Sensors, UK CAA Policy and Guidelines on Wind Turbines CAP 764.

Flugleiðsögubúnaður (VOR/DME/ILS/NDB)

Vindorkugarðar geta haft áhrif á flugleiðsögubúnað (VOR, DME, ILS og NDB kerfi), sem eru mikilvæg fyrir flugleiðsögu og lendingu loftfara. Þessi kerfi starfa á mismunandi tíðnisviðum og hafa mismunandi næmi fyrir truflunum:

- VOR – getur haft truflandi áhrif ef vindorkugarður er nær búnaðinum en 15 til 20 km. Næsti VOR er Akureyri VOR er í um 131 km fjarlægð.
- DME– getur haft truflandi áhrif ef vindorkugarður er nær búnaðinum en 10 km. Næsti DME er á Egilsstaðaflugvelli sem er í um 111 km fjarlægð.
- ILS - getur haft truflandi áhrif ef vindorkugarður er nær „critical area“ búnaðarins en 5 til 10 km. Næsti ILS búnaður er Egilsstaðir ILS sem er í um 111 km fjarlægð.
- NDB – vegna lágrar útsendingartíðni NDB er lítil hættu á truflunum frá vindorkugarði en næsti NDB er við Þórshafnarflugvöll í um 5 km fjarlægð.

Ekki er líklegt að fyrirhugaður vindorkugarður hafi áhrif á flugleiðsögubúnað.

Sjónflug

Lágmarkshæð sjónflugs er 500 fet (152 m) yfir jörðu en Vindorkugarðurinn er áætlaður að ná upp í 689 fet (210 m) yfir jörðu.

Svæðið sem fyrirhugað er fyrir Vindorkugarð á Brekknaheiði og Sauðaneshálsi er í nágrenni Þórshafnarflugvallar auk þess sem skilgreindir eru landingarstaðir við Kópasker (661839N 0162800W) og Raufarhöfn (662423N 0155506W). Isavia ANS hefur ekki upplýsingar um hversu mikið sjónflug er á svæðinu og leggur því til að óskað verði umsagnar frá Flugmálafélagi Íslands en innan félagsins starfa nær öll félög, samtök og hópar sem tengjast flugstarfsemi og flugíþróttum á Íslandi.

Þegar vindorkugarðurinn rís þarf að merkja hann (líkt og aðrar hindranir) inn á sjónflugskort³ sem gefið er út á heimasíðu Isavia ANS. Eins skal birta upplýsingarnar í Flugmálaláhandbók (AIP ICELAND) sem gefin er út af Isavia ANS fyrir hönd Samgöngustofu, en allir gagnaveitendur þurfa að koma á samning um gagnaveitingu við AIS deild Isavia ANS og veita upplýsingar tímanlega til útgáfu með nákvæmum mæligögnum og öðru sem þarf í samræmi við EU reglugerð 2017/373 sem hefur verið innleidd á Íslandi með reglugerð 720/2019. Vinsamlegast hafið samband við ais@isavia.is til að koma á samningi og fá nánari upplýsingar um þau gögn og form á gögnum sem þarf að skila.

³ <https://ans.isavia.is/c-forflugsupplýsingar/kort>.

Samantekt

Gera þarf nákvæma greiningu á áhrifum Vindmyllugarðs á Brekknaheiði og Sauðaneshálsi vegna áhrifa á flug, þar af leiðandi óskar Isavia ANS eftir frekari gögnum í samræmi við EUROCONTROL Guidelines for Assessing the Potential Impact of Wind Turbines on Surveillance Sensors, Annex E eða sambærilegt.

Hugsanlegt er að fyrirhugaður vindorkugarður hafi áhrif á fjarskipti við flugvélar í gegnum VHF.

Þegar vindorkugarðurinn rís þarf að merkja hann inn á sjónflugskort sem gefið er út á heimasíðu Isavia ANS. Eins skal birta upplýsingarnar í Flugmálaláhandbók (AIP ICELAND).

Vinsamlegast sendið frekari upplýsingar tímanlega til procedures@isavia.is

Með kveðju



Steinunn Arna Arnardóttir
Verklagsstjóri
Rekstrarsvið
Isavia ANS

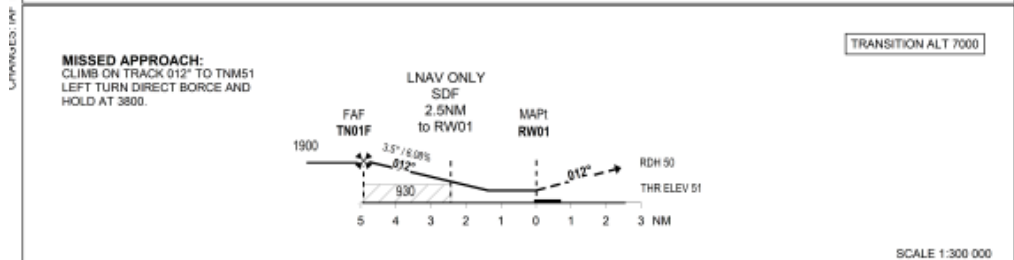
Viðhengi A

AIP ICELAND
Flugmálahandbók - Ísland

AD 2 BITN 6 - 1
30 OCT 2025

THORSHOFN RNP RWY 01 Instrument Approach Chart - ICAO

INSTRUMENT APPROACH CHART - ICAO
AERODROME ELEV 64
AFIS 118.100
Reykjavik ACC 119.700 / 126.750
BITN - THORSHOFN
RNP RWY 01

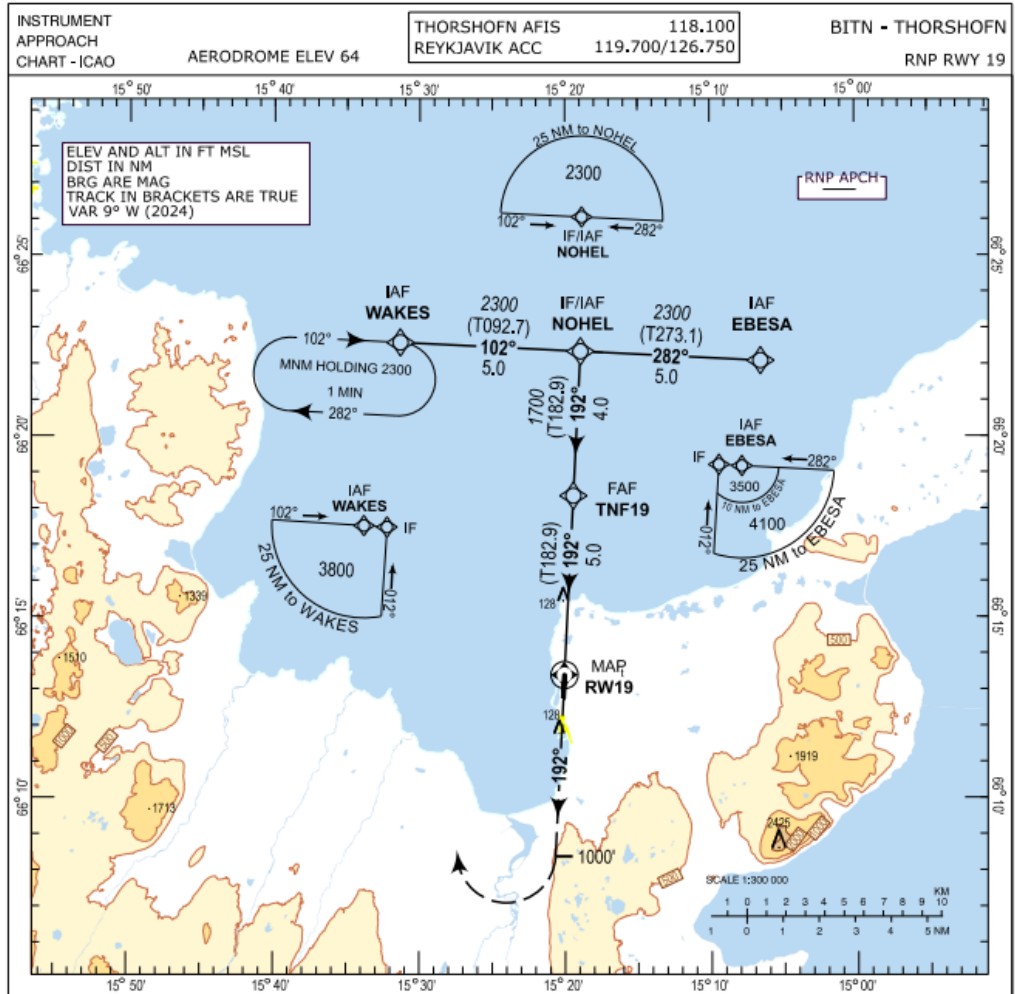


OCA (H)	A	B	Remarks	Distance to RWY01 [NM]	1	2	3	4		
LPV	250 (199)	270 (219)		Altitude [FT]	470	840	1210	1580		
RNAV/VNAV	280 (229)	290 (239)		Timing not authorized for defining MAPt						
RNAV	600 (549)	600 (549)		GS [KT]	80	100	120	140	160	180
CIRCLING	600 (536)	680 (616)	Only west of AD	TN01F - RWY01 (4.9 NM) [MIN:SEC]	3:39	2:55	2:26	2:05	1:50	1:37
				Rate of descent 3.5° (6.1%) [FT/MIN]	490	620	740	860	990	1110

ISAVIA ANS

A 09/2025

THORSHOFN RNP RWY 19 - Instrument Approach Chart - ICAO

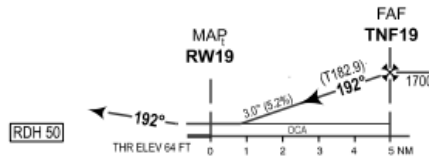


CHANGES: MAG VAR, TRK BRGS

Missed approach:
Climb on course 192°
Passing 1000 right turn
direct WAKES and hold at 2300.

TRANSITION ALT 7000

No turn before MAP



OCA (H)	A	B	Remarks
LNAV	380 (316)	380 (316)	
CIRCLING	460 (396)	680 (616)	Circling only west of runway

Dist to RWY19	1	2	3	4
ALTITUDE	430	750	1070	1390

Timing not authorized for defining MAP_r

GS	kt	80	100	120	140	160
TNF19-RWY19 (4.98 NM)	MIN:SEC	3:44	2:59	2:29	2:08	1:52
Rate of descent (5.24%)	ft/MIN	420	530	640	740	850

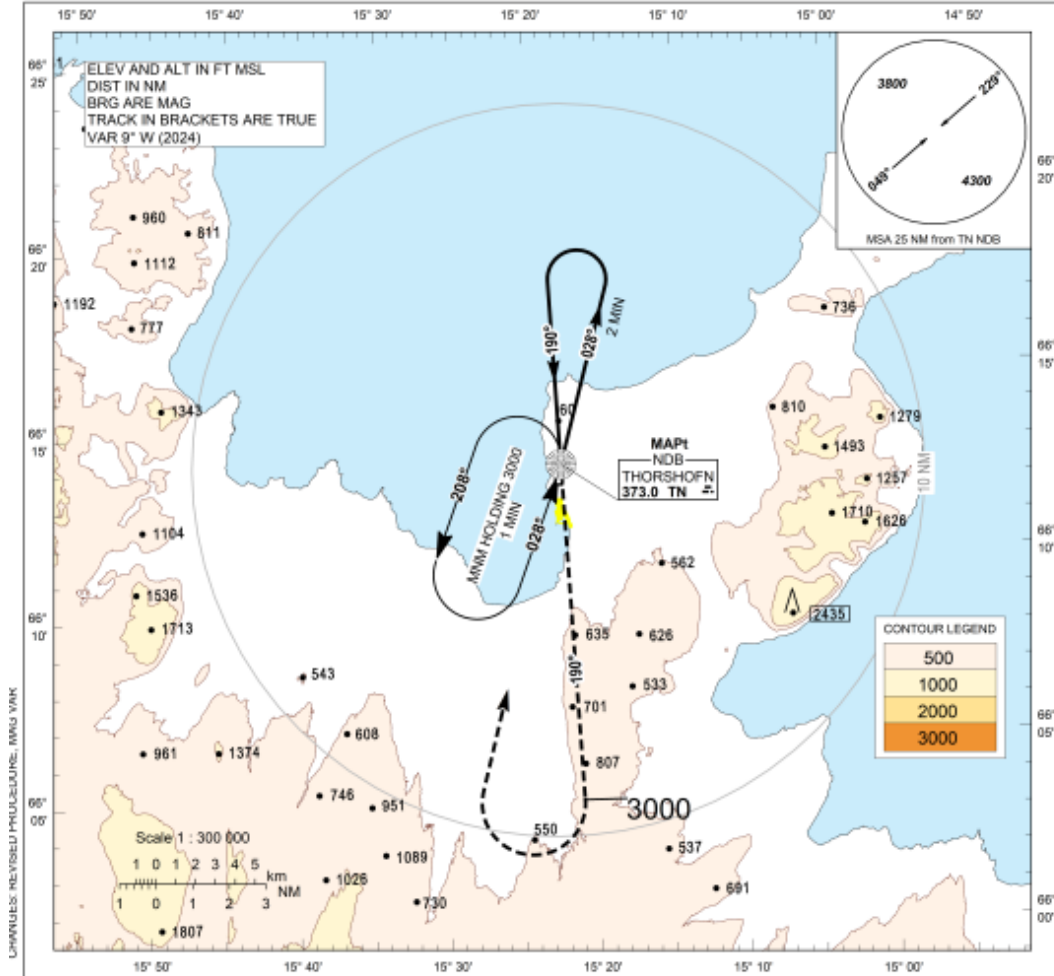
THORSHOFN NDB RWY 19 Instrument Approach Chart - ICAO

INSTRUMENT
 APPROACH
 CHART - ICAO

AERODROME ELEV 64

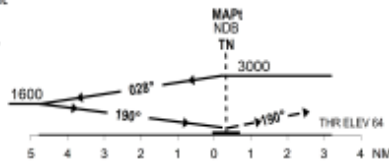
THORSHOFN AFIS 118.100
 REYKJAVIK ACC 119.700 / 126.700

BITN - THORSHOFN
 NDB RWY 19



MISSED APPROACH:
 Climb on course 190° NDB TN, at
 3000ft turn right
 direct TN NDB and hold at 3000.

TRANSITION ALT 7000



SCALE 1:300 000

OCA (OCH)	A	B	Remarks
NDB	430 (366)	430 (366)	
CIRCLING	460 (396)	680 (616)	CIRCLE ONLY WEST OF RWY

Umhverfis- og framkvæmdaráð Múlaþings - 173 (2.2.2026) - Ósk um umsögn, matsáætlun, Vindorkuver á Brekknaheiði og Sauðaneshálsi

Málsnúmer : 202601114
Málsaðili : Skipulagsstofnun
Niðurstaða (stutt) : Samþykkt
Fundardagur : 02.02.2026

Inngangur : Skipulagsstofnun leitar umsagna umsagnaraðila vegna matsáætlana fyrir framkvæmdir sem eru háðar mati á umhverfisáhrifum á grundvelli 21. gr. laga um umhverfismat framkvæmda og áætlana nr. 111/2021. Óskað er eftir því að Umhverfis- og framkvæmdaráð gefi umsögn um matsáætlun vegna fyrirhugaðrar vindorkuvirkjunar á Brekknaheiði og Sauðaneshálsi, sunnan við Þórshöfn á Norðausturlandi.
Í umsögn umsagnaraðila skal koma fram hvort umsagnaraðili hafi athugasemdir við það hvernig framkvæmdaraðili hyggst vinna að umhverfismati framkvæmdarinnar, út frá sínu starfssviði, svo sem um skilgreiningu valkosta, gagnaöflun, úrvinnslu gagna, umhverfismat og framsetningu umhverfismatskýrslu. Sjá nánar um málið hér: <https://skipulagsgatt.is/issues/2026/1>

Umsagnarfrestur er til og með 2. febrúar nk.

Niðurstaða : Eftirfarandi tillaga lögð fram:
Á þeirri forsendu að fyrirhuguð breyting varðar ekki hagsmuni Múlaþings gerir umhverfis- og framkvæmdaráð ekki athugasemd við fyrirleggjandi áform.

Samþykkt með 4 atkvæðum, 1 situr hjá (ÁHB) og 2 á móti (PH og ÞÓ).

Fulltrúar V-lista lögðu fram eftirfarandi bókun:

Við fulltrúar VG leggjumst eindregið gegn umræddum vindorkukosti eins og almennt vindorkuvirkjunum á landi á meðan ekki hafa verið samþykkt lög og reglur um hvar og hvar ekki megi mögulega virkja vind. Þó landrymi sé mikið á Íslandi er engu að síður brýnt að gaumgæfa vel til hvers land er notað. Andi náttúruverndarlaga er ekki síst sá, að leyfa landi og náttúru að þróast á sínum forsendum, svo sem frekast er kostur. Það gríðarlega jarðrask sem fylgir vindorkugörðum, s.s. tengt vegalagningu og undirstöðumannvirkjum felur í sér að ákvörðun um vindorkukost sem þennan, er um leið ákvörðun um að fórna hluta búsvæða ýmissa lífvera, ekki síst örsmárra og þar með spillingu vistkerfa. Að stórum hluta eru þær fórnir varanlegar og ekki afturkræfar. Þá eru þessi áform í algjörrri andstöðu við þá staðreynd að á Langanesi eru verndarsvæði og til skoðunar hefur jafnvel verið möguleg stofnun þjóðgarðs. Með vísan í síðastnefnd atriði má benda á skjal frá 2020 "Langanes Úttekt á friðlýsingakostum" á þessum hlekk: https://www.langanesbyggd.is/static/files/Umhverfismal/langanes_fridlysingakostir.pdf
Þá skal nefnt að á líftíma vindorkuvers svo nærri þéttbýli sem hér um ræðir mun orkuverið nær örugglega spilla hvoru tveggja hljóð- og sjónvist með neikvæðum áhrifum á líðan fólks í nágrenninu.
Síðast en ekki síst erum við ósammála því "að fyrirhuguð breyting varðar ekki hagsmuni Múlaþings" eins og segir í bókun meirihlutans m.a. og ekki síst vegna þess að enn hafa hvorki verið samþykkt lög né reglur um hvar og hvar ekki skuli heimilt að virkja vind.



Skipulagsstofnun
Borgartún 7b
105 Reykjavík

Reykjavík 2. febrúar 2026

Tilvísun: 2601061/2.5.1

Efni: Umsögn um matsáætlun vegna vindorkuvirkjunar á Brekknaheiði og Sauðaneshálsi.

Vísað er til erindis Skipulagsstofnunar sem birt var í skipulagsgátt þann 5. janúar 2026 vegna matsáætlunar vegna vindorkuvirkjunar á Brekknaheiði og Sauðaneshálsi (mál nr. 1/2026).

Líkt og Landhelgisgæsla Íslands hefur áður vakið athygli á er mikilvægt að haft sé samráð við Landhelgisgæsluna þegar kemur að staðsetningu, umfangi og stærð væntanlegra vindorkugarða vegna margþættrar starfsemi stofnunarinnar.

Þyrlur Landhelgisgæslunnar í leitar- og björgunarverkefnum, sjúkraflugum, sem og í öðrum verkefnum geta þurft að fljúga í lágum hæðum í öllum veðuraðstæðum að nóttu sem degi af ýmsum ástæðum, meðal annars til að forðast ísingarskilyrði, ókyrrð, skýjalög og til að halda sjónflugsskilyrðum. Þyrlum Landhelgisgæslunnar er því gjarnan flogið ákveðnar flugleiðir og inn á ákveðin svæði í lágum hæðum af fyrrgreindum ástæðum. Framkvæmdasvæði það er vindorkuvirkjun á Brekknaheiði og Sauðaneshálsi tekur til virðist vera inn á virku athafnasvæði þyrlna Landhelgisgæslunnar, þyrlunum er t.a.m. gjarnan flogið upp á Gunnólfsvíkurfjall vegna ratsjár- og fjarskiptastöðvar þeirrar er þar er staðsett auk þess sem Þórshafnarflugvöllur er mikilvægt athafnasvæði fyrir aðgerðir Landhelgisgæslunnar á norðaustursvæði Íslands.

Landhelgisgæsla Íslands fer þá einnig með framkvæmd varnartengdra rekstrarverkefna í umboði utanríkisráðuneytisins og er hluti þeirra verkefna rekstur ratsjár- og fjarskiptastöðva. Á öryggissvæði á Gunnólfsvíkurfjalli er líkt og nefnt hefur verið staðsett ratsjár og fjarskiptastöð Atlantshafsbandalagsins. Landhelgisgæsla Íslands hefur áður bent á og ítrekar nú að gæta þurfi að þjóðréttarlegum skuldbindingum íslenska ríkisins og eigi það því að vera ófrávikjanlegt skilyrði fyrir fyrirhuguðu vindorkuveri á Brekknaheiði og Sauðaneshálsi að unnt sé að viðhalda áfram óbreyttri getu og sjónsviði ratsjár- og fjarskiptakerfa Atlantshafsbandalagsins á Gunnólfsvíkurfjalli.

Landhelgisgæslan vekur athygli á að byggt á fyrirliggjandi gögnum mun fyrirhugað vindorkuver á Brekknaheiði og Sauðaneshálsi hafa veruleg neikvæð áhrif á getu eftirlits- og fjarskiptakerfa Atlantshafsbandalagsins hér á landi, flugöryggi og flugleiðsögu sem og starfsemi þyrlna Landhelgisgæslunnar.

Með vísan til framangreinds telur Landhelgisgæsla Íslands því mikilvægt að fyrir liggi skýr og nákvæm mynd af áhrifum vindorkuversins og staðsetningar þess. Telur Landhelgisgæslan að í þeim tilgangi sé nauðsynlegt að fara í ítarlega greiningarvinnu sem byggð yrði t.a.m. á hönnunargögnum og tæknilegum lýsingum, með hliðsjón m.a. af EUROCONTROL – GUID- 130 og gildandi svæðisskipulagi Suðurnesja þar sem finna má reglur um hæðir og klæðningar mannvirkja sem einnig þyrftu að gilda á svæðum nærri Gunnólfsvíkurfjalli.

Landhelgisgæsla Íslands ítrekar því að afar mikilvægt er með vísan til alls framangreinds að samráð sé haft við Landhelgisgæslu Íslands sem og varnarmálaskrifstofu utanríkisráðuneytisins og Isavia.

Sé þess óskað eru fulltrúar stofnunarinnar reiðubúnir að koma á fund Skipulagsstofnunar og fara nánar yfir efni umsagnarinnar.

Virðingarfyllst,

fh. Landhelgisgæslu Íslands

Asdís Halla Arnardóttir
Asdís Halla Arnardóttir
Lögfræðingur



Skipulagsstofnun
Borgartúni 7b, 105 Reykjavík

2. febrúar 2026
202601-0013/A.B.

Efni: Umsögn - Mat á umhverfisáhrifum – Matsáætlun - Vindorkuver á Brekknaheiði og Sauðaneshálsi – Skipulagsstofnun

Vísað er til erindis Skipulagsstofnunar dags. 5. janúar sl. þar sem óskað er umsagnar Náttúruverndarstofnunar um ofangreinda tillögu að matsáætlun.

Framkvæmdarlýsing

Í greinargerð framkvæmdaraðila kemur fram að fyrirhugað vindorkuverkefni á Brekknaheiði og Sauðaneshálsi felist í uppbyggingu vindorkuvirkjunar af verulegri stærðargráðu. Gert er ráð fyrir uppsetningu allt að 74 vindtúrbína, þar sem afl hvernar túrbínu getur orðið allt að 7,2 MW. Uppsett heildarafl virkjunarinnar getur samkvæmt þessu numið allt að 532,8 MW, og er árleg raforkuframleiðsla áætluð allt að 1.965 GWh.

Samkvæmt greinargerð kemur jafnframt fram að hæð vindtúrbína verði veruleg. Hæð turns (vélarhúss) er áætluð allt að 125 m, lengd spaða allt að 85 m, og heildarhæð túrbína með spaða í efstu stöðu getur þannig orðið allt að 210 m. Fram kemur að endanlegt val á stærð og gerð vindtúrbína liggja ekki fyrir á þessu stigi, enda sé þróun í framleiðslu slíkra búnaðar hröð og endanleg útfærsla háð frekari hönnun og niðurstöðum umhverfismats.

Auk uppsetningar vindtúrbína felur framkvæmdin, þar á meðal er vegagerð innan framkvæmdasvæðisins, bæði nýir aðkomuvegir og endurbætur á núverandi vegum, sem ætlaðir eru til flutnings á búnaði, efni og fyrir rekstur virkjunarinnar til framtíðar. Vegirnir verða að mestu malarvegir og lagðir þannig að þeir tengi saman vindtúrbínur, vinnuþlön og safnstöðvar. Við hverja túrbínu er gert ráð fyrir vinnuþlani fyrir krana og uppsetningu, auk tímabundinna vinnusvæða á framkvæmdatíma.

Framkvæmdin felur einnig í sér steiptar undirstöður fyrir hverja vindtúrbínu, sem verða umtalsverðar að stærð og festar í berg þar sem klöpp er til staðar. Þá er gert ráð fyrir jarðstrengjum á milli vindtúrbína og safnstöðva, auk tengingar við flutnings- eða dreifikerfi raforku.

Náttúruminjasrá

Í framlögðum gögnum kemur fram að í nágrenni fyrirhugaðs framkvæmdasvæðis eru svæði sem skráð eru á náttúruminjasrá. Þar er einkum um að ræða Syðralón við Þórshöfn og

Sauðaneslón á Langanesi, sem bæði eru skráð sem aðrar náttúruminjar á náttúruminjaskrá, m.a. vegna fjölbreytts fuglalífs.

Þrátt fyrir að þessi svæði séu utan afmarkaðs framkvæmdasvæðis er ljóst að fyrirhuguð vindorkuvirkjun, með umfangsmikilli uppbyggingu og háum mannvirkjum, getur haft óbein áhrif á slík svæði, meðal annars í gegnum áhrif á fuglalíf, ásýnd landslags, hljóðvist og aðra umhverfisþætti sem geta náð út fyrir sjálft framkvæmdasvæðið.

Náttúruverndarstofnun telur mikilvægt að í umhverfismati framkvæmdarinnar verði gerð grein fyrir mögulegum áhrifum á svæði sem skráð eru á náttúruminjaskrá, þ.m.t. hvort og með hvaða hætti framkvæmdin kunni að hafa áhrif á verndargildi þeirra. Slík umfjöllun er forsenda þess að unnt sé að leggja heildstætt mat á umhverfisáhrif framkvæmdarinnar og tryggja að tekið sé fullt tillit til náttúruverndarsjónarmiða við áframhaldandi ákvarðanatöku.

Aðalskipulag og skipulagsleg staða

Náttúruverndarstofnun bendir á mikilvægi þess að stefna sveitarfélagsins um náttúruvernd og umhverfismál, eins og hún kemur fram í gildandi aðalskipulagi, verði höfð til hliðsjónar við gerð umhverfismats fyrirhugaðrar framkvæmdar. Aðalskipulagið setur fram markmið og leiðarljós um landnotkun, vernd náttúru og sjálfbæra þróun, sem eru mikilvæg viðmiðun við mat á umfangi og áhrifum vindorkuvirkjunarinnar.

Jafnframt bendir Náttúruverndarstofnun á að á heimasíðu sveitarfélagsins er að finna ítarlegar upplýsingar um sýn og áherslur þess í málefnum náttúru og umhverfis, sem endurspeglar stefnumörkun sveitarfélagsins um vernd og nýtingu lands og náttúruauðlinda. Slík stefna og markmið sveitarfélagsins eru mikilvægur hluti af forsendum umhverfismatsins og ættu að vera tekin saman og greind með skýrum hætti í umhverfismatsskýrslu framkvæmdarinnar.

Sérstök vernd

Náttúruverndarstofnun bendir á að samkvæmt kortaská Náttúrufræðistofnunar er innan framkvæmdasvæðisins votlendi sem nýtur sérstakrar verndar samkvæmt 61. gr. laga nr. 60/2013 um náttúruvernd. Stofnunin leggur áherslu á að votlendi sem nýtur sérstakrar verndar sé sér umhverfisþáttur í umhverfismati, þó svo að votlendið hafi að sjálfsögðu tengsl við vistkerfið.

Í 61. gr. laganna er kveðið á um sérstaka vernd þeirra vistkerfa og jarðminja sem taldar eru upp í 1. mgr. og 2. mgr. sama ákvæðis. Samkvæmt 3. mgr. ákvæðisins ber að forðast röskun þeirra náttúrufrýrbæra, sem undir greinina falla, nema brýna nauðsyn beri til og ljóst að aðrir kostir séu ekki fyrir hendi. Í greinargerð með frumvarpi til laga um náttúruvernd er með orðalaginu „brýn nauðsyn“ lögð áhersla á að einungis mjög ríkir hagsmunir geti réttlætt röskun og þá fyrst og fremst brýnir almannahagsmunir.

Náttúruverndarstofnun leggur áherslu á að fjallað sé um votlendið og það kortlagt og það komi fram hvaða leiðir verði farnar til þess að forðast rask votlendisins sbr. 61. gr. náttúruverndarlaga og hvaða valkostir séu skoðaðir. Náttúruverndarstofnun bendir á að ef tillagan gerir ráð fyrir röskun á votlendi með beinum eða óbeinum hætti þarf að rökstyðja þá ákvörðun og gera grein fyrir öðrum kostum sem skoðaðir hafa verið sem mögulegir valkostir við útfærslu framkvæmdarinnar og ástæðum þess að þeir urðu ekki fyrir valinu.

Stofnunin bendir á að skylt er að afla framkvæmdaleyfis, eða eftir atvikum byggingarleyfis, vegna allra framkvæmda sem fela í sér röskun á svæðum sem njóta sérstakrar verndar, sbr. skipulagslög og lög um mannvirki. Á þetta að tryggja að tekið sé til ítarlegrar skoðunar hvort framangreint skilyrði sé uppfyllt. Við mat á leyfisumsókn ber að veita saman mikilvægi náttúruminjanna sem í húfi eru og hagsmuni af fyrirhugaðri framkvæmd. Við matið skal litið til verndarmarkmiða 2. og 3. gr. laga nr. 60/2013 um náttúruvernd, auk þess sem tekið skal mið af mikilvægi minjanna og sérstöðu í íslensku og alþjóðlegu samhengi, sbr. 3. og 4. mgr. 61. gr. laganna.

Ákveði leyfisveitandi að veita leyfi þrátt fyrir framangreint skal hann, með vísan í 5. mgr. 61. gr. náttúruverndarlaga, rökstyðja þá ákvörðun sérstaklega og gera grein fyrir öðrum kostum sem skoðaðir hafa verið sem mögulegir valkostir við útfærslu framkvæmdarinnar og ástæðum þess að þeir urðu ekki fyrir valinu. Einnig skal gera grein fyrir fyrirhuguðum mótvægisáðgerðum, sem og mögulegri endurheimt náttúruverðmæta þegar það á við. Þá skal afrit af útgefnu leyfi sent Náttúruverndarstofnun, sbr. 6. mgr. ákvæðisins.

Þess má einnig geta að leyfisveitanda er heimilt, skv. 5. mgr. 61. gr. náttúruverndarlaga, að binda leyfi þeim skilyrðum sem eru nauðsynleg til að draga úr áhrifum framkvæmdarinnar á þau náttúrufyrirbæri sem verða fyrir röskun.

Landslag

Náttúruverndarstofnun telur nauðsynlegt að landslag og óbyggð víðerni séu sitthvor umhverfispátturinn í umhverfismati.

Náttúruverndarstofnun vill vekja athygli á markmiðum náttúruverndarlaga sem er að vernda til framtíðar fjölbreytni íslenskrar náttúru, þar á meðal líffræðilega og jarðfræðilega fjölbreytni og fjölbreytni landslags. Auk þess segir í 3. gr. laganna að varðveita skuli landslag sem er sérstætt eða fágætt eða sérlega verðmætt vegna fagurfræðilegs og/eða menningarlegs gildis.

Landslag er skilgreint í náttúruverndarlögum sem svæði sem fólk skynjar að hafi ákveðin einkenni sem eru tilkomin vegna virkni eða samspils náttúrulegra og/eða mannlegra þátta.

Náttúruverndarstofnun bendir á að Evrópski landslagssamningurinn leggur áherslu á að landslag, bæði í óbyggðum og manngerðum svæðum, sé metið, verndað og skipulagt með heildstæðum hætti, og að tekið sé tillit til upplifunar, ásýndar og einkenna landslags við ákvarðanatöku um framkvæmdir.

Náttúruverndarstofnun telur áhrif framkvæmdarinnar á landslag geti orðið umtalsverð. Það sem er í dag er óraskað heiðarlandslag með votlendi og fuglalífi verður raskað iðnaðarsvæði með umfangsmiklum mannvirkjum.

Sjónræn áhrif og myndir

Hreyfimyndir - myndbönd

Náttúruverndarstofnun telur það ágætt að gert sé sýnileikakort og teknar hafi verið ljósmyndir, hins vegar er upplifun fólks af því að horfa á kort og mynd allt önnur en að horfa á raunverulega vindmyllu (mannvirki sem eru 210 metrar á hæð í efstu stöðu) á staðnum, auk þess að

vindmyllur eru á hreyfingu og kort og myndir geta því vanmetið sjónræn áhrif. Því þarf framkvæmdaraðilinn, að mati Náttúruverndarstofnunar, að leita frekari leiða til að meta og sýna sjónræn áhrif frá vindmyllunum.

Myndasamsetning

Náttúruverndarstofnun bendir á að mikilvægt er framkvæmdaraðili útbúi afstöðumyndir með ljósmyndum þar sem fyrirhuguð mannvirki eru færð beint inn á ljósmyndir úr lykilsjónarhornum – bæði að degi og í myrkri (í myrkri með lýsingu) – til að tryggja raunsæi í mati. Náttúruverndarstofnun telur að þrívíddarlíkön gefi ekki nægilega góða mynd af aðstæðum og telur nauðsynlegt að notast við ljósmyndasamsetningar (e. photomontage) sem endurspeglar raunverulegt yfirbragð landslagsins fyrir og eftir framkvæmd.

Vegir og framkvæmdir

Náttúruverndarstofnun bendir á mikilvægi þess að vegir, undirstöður og önnur mannvirki séu sýnd á myndum, ekki einungis mastur, vélarhús og spaðar.

Staðsetning myndsvæða

Náttúruverndarstofnun telur val á myndsvæðum vera ágætt að því leyti að valdir eru helstu áningarstaðir umhverfis iðnaðarsvæðið. Hins vegar þarf að skoða og velja fleiri staði eins og frá Tvísteinahæð, Gunnólfsvíkurfjalli og Hraunatanga.

Innan iðnaðarsvæðisins og óbyggð víðerni

Náttúruverndarstofnun telur að það hefði átt að skoða fleiri svæði nær iðnaðarsvæðinu og jafnvel innan þess, sérstaklega sunnan við iðnaðarsvæðið þar sem eru skilgreind óbyggð víðerni.

Flugöryggisljós

Náttúruverndarstofnun bendir á að ef fyrirhugað er að setja upp flugöryggisljós þarf að meta áhrif þeirra á dýralíf, sér í lagi fugla, og ásýnd.

Ásýnd

Náttúruverndarstofnun telur fjarlægðarviðmið (15 og 45 km) á sýnileikakortum ágæta.

Náttúruverndarstofnun vill benda framkvæmdaraðila á að hægt væri að líta til matsskýrslu fyrir Búrfellslund¹ þar sem segir á bls. 66 að eftirfarandi viðmið séu notuð við vægiseinkunn fyrir sjónræn áhrif vindmyllanna:

- Talsvert neikvæð áhrif 5 - 10 km – Á þessu beltum getur verið erfitt að ráða í fjarlægð til vindmyllanna og þar með stærð þeirra. Vindmyllurnar eru áberandi í landslaginu jafnvel þótt lögun þess og gróður dragi sums staðar úr sjónrænum áhrifum.
- Verulega neikvæð áhrif 0 - 5 km – Vindmyllurnar eru ráðandi í umhverfinu og mjög áberandi.

1

[https://www.skipulag.is/media/attachments/Umhverfismat/1182/B%C3%BArfellslundur_matskýrsla_%20\(002\).pdf](https://www.skipulag.is/media/attachments/Umhverfismat/1182/B%C3%BArfellslundur_matskýrsla_%20(002).pdf)

Náttúruverndarstofnun tekur undir álit Skipulagsstofnunar² um mat á umhverfisáhrifum frá árinu 2016 varðandi verkefnið þar sem segir að ljóst sé að áhrif á landslag og ásýnd vega þungt við umhverfismat vindorkuvera en um er að ræða stór mannvirki sem eru sýnileg um langan veg.

Fuglalíf

Áhrif vindorkuvers á fuglalíf eru margþætt. Tap verður á búsvæðum fuglanna á framkvæmdarsvæðinu en tap á búsvæðum tegunda ógnar líffræðilegum fjölbreytileika. Þá er talið að tegundir sem þurfa mikil lífssvæði geti hrakist frá búsvæðum sínum við framkvæmdir sem þessar.

Vindorkuverin geta skapað hindrun milli lífssvæða fuglanna (varp-, beitar- og veiðisvæði). Þá getur vindorkuverið virkað sem hindrun á flugleiðum fugla. Getur það valdið því að fuglarnir þurfi að finna sér nýjar farleiðir sem geta verið orkufrekari. Vindorkuver skapa auk þess áflugshættu fyrir fugla sem þurfa að fara um svæðið. Þar geta þættir eins og þéttleiki, staðsetning með tilliti til athafnasvæða og flughegðun fuglanna spilað inn í.³

Hávaði frá vindmyllum getur haft margþætt áhrif á fuglalíf. Hávaði getur skert getu fugla til að greina hættu og haft áhrif á samskipti fuglanna sín á milli. Þá þurfa fuglarnir að syngja hærra til að yfirvinna hávaðann frá vindorkuverinu.⁴ Náttúruverndarstofnun bendir á mikilvægi þess að metin séu áhrif hljóðvistar á fuglalíf.

Samanburður við aðstæður í Skotlandi og aðferðafræði NatureScot er að mati Náttúruverndarstofnunar ekki endilega réttur. Hæð trjáa og meira hryfi í Skotlandi gera athuganir með ratsjá erfiðari en á berangri á Íslandi og gagnast helst beint upp frá radar á meðan aðstæður á Íslandi bjóða upp á mun víðara sjónarhorn. Snið og punktar gefa vissulega ákveðnar upplýsingar og þá helst um þá fugla er dvelja/verpa á svæðinu. Sjónarhólmælingar á fartíma miðast auðvitað einungis við rétt birtuskilyrði og gott skyggni á meðan flughegðan farfugla getur verið önnur í rökkri eða þoku.

Í greinargerð er nefnt að vaðfuglar finnast líklega á svæðinu og sést hafi til fáka þar, enda er hann hvað algengastur í Þingeyjarsýslum. Í því samhengi er vert að nefna umtalsverða fækkun vaðfugla á landinu síðustu 15 ár vegna búsvæðataps, sem endurspeglast í nýrri válistaflokkun Náttúrufræðistofnunar⁵, sem og hrun í fálkastofninum⁶ sem er sennilega af völdum fuglaflensu. Sjófuglabyggð er yst á Langanestánni (og skráð sem mikilvægt fuglasvæði), en sjófuglategundir Íslands standa almennt höllum fæti, en líklegast er að það sé vegna fæðuskorts. Einkar mikilvægt er því að standa vel að mati á áhrifum fyrirhugaðrar uppbyggingar á þessar tegundir.

² <https://www.skipulag.is/media/attachments/Umhverfismat/1180/201507054.pdf>

³ <https://www.nve.no/energi/energisystem/vindkraft-paa-land/kunnskapsgrunnlag-om-virkninger-av-vindkraft-paa-land/fugl/>

⁴ <https://www.nve.no/energi/energisystem/vindkraft/kunnskapsgrunnlag-om-virkninger-av-vindkraft-paa-land/fugl/>

⁵ <https://www.natt.is/is/midlun/utgafa/valistar/fuglar/valisti-fugla-2025>

⁶ https://www.natt.is/sites/default/files/2025-08/voktun_falka_2025.pdf

Líffræðilegur fjölbreytileiki

Þar sem framkvæmdin mun valda raski og álagi á m.a. vistgerðir, votlendi og fuglalíf þá bendir Náttúruverndarstofnun á stefnu stjórnvalda í landgræðslu og skógrækt en þar er aðgerð um að efla og vernda líffræðilega fjölbreytni og takmarka rask vistkerfa af völdum aðgerða á sviði landgræðslu, skógræktar og við endurheimt votlendis og gróðurleifa. Þar segir að mjög stórum hluta af vistkerfum landsins hefur verið raskað og virkni þeirra skert. Um helmingi votlendis hefur verið raskað, meirihluti mólendis er í hnignuðu ástandi og stórum hluta birkiskóga hefur verið eytt.⁷

Náttúruverndarstofnun telur nauðsynlegt að fjallað sé nánar um verndun og endurheimt á líffræðilegum fjölbreytileika en það nær yfir allar tegundir dýra, plantna, sveppa og annarra lífvera og þann breytileika sem er milli einstaklinga sömu tegundar og erfðaefnis þeirra. Líffræðileg fjölbreytni fjallar einnig um búsvæði allra lifandi lífvera og þau vistkerfi og vistgerðir sem þær mynda og sjálfbæra nýtingu lifandi náttúru.⁸

Um allan heim hnignar fjölbreytileika lífríkisins því miður stöðugt og hratt. Meginorsakir eru umsvif mannsins, þar sem á sér stað yfirtaka búsvæða, mengun, útbreiðsla ágengra tegunda, ofnýting náttúrunnar, loftslagsbreytingar, fjölgun mannkyns og aðrar mannlegar athafnir.

Friðaðar plöntur

Náttúruverndarstofnun vill vekja athygli á auglýsingu nr. 1385/20211 um friðun æðplantna, mosa og fléttna og því mikilvægt að friðaðar plöntur á framkvæmdasvæðinu séu kortlagðar og metin séu áhrif á þær.

Í 57. gr. náttúruverndarlaga er fjallað um réttaráhrif friðunar. Þar kemur meðal annars fram að öllum er skylt að sýna sérstaka aðgæslu og forðast að raska svæðum þar sem friðað vistkerfi eða friðaða vistgerð er að finna, skaða friðaðar tegundir eða raska búsvæðum þeirra. Markmið friðunarinnar er að vernda og viðhalda fágætum æðplöntum, mosum og fléttum og náttúrulegu gróðurfari og varðveita líffræðilega fjölbreytni í náttúru landsins. Forsendur fyrir friðun æðplantna, eru hversu sjaldgæfar þær eru, takmörkuð útbreiðsla þeirra, fáir vaxtarstaðir, mikilvægi þeirra fyrir líffræðilega fjölbreytni landsins og staða þeirra á valista íslenskra plantna.

Náttúruverndarstofnun bendir á að ef friðuðum plöntum er raskað er nauðsynlegt að flytja plönturnar á aðra staði, jafnvel þar sem hinar friðuðu tegundir er að finna, byggja þær upp og vernda í samráði við Náttúrufræðistofnun.

Áhrif á ferðapjónustu og útivist, önnur en sjónræn áhrif

⁷ [https://www.stjornarradid.is/library/01--Frettatengt---myndir-og-skrar/MAR/Fylgiskjol/Landoglif_Stefna2031%20-%20Copy%20\(1\).pdf](https://www.stjornarradid.is/library/01--Frettatengt---myndir-og-skrar/MAR/Fylgiskjol/Landoglif_Stefna2031%20-%20Copy%20(1).pdf)

⁸ <https://ust.is/umhverfisstofnun/frettir/stok-frett/2022/12/12/Radstefna-adildarrikja-Sameinudu-thjodanna-um-liffraedilega-fjolebreytni-i-Montreal-i-Kanada/>

Í greinargerð er fjallað um þá þætti sem geta haft áhrif á útivist og ferðapjónustu eins og rask, ásýnd og landslag.

Í leiðbeiningum Skipulagsstofnunar um skipulag og vindorkunýtingu segir: „*Sérstaklega þarf að huga að áhrifum vindorkuvera á ferðapjónustu og útivist þegar tekin er afstaða til uppbyggingar á þeirri starfsemi*“⁹. Náttúruverndarstofnun telur að vindorkugarður af því umfangi sem hér um ræðir kunni að rýra upplifun þeirra sem ferðast um og njóta útivistar á svæðinu og takmarki landnotkun í þeim tilgangi og vill stofnunin benda á tvo þætti sem hefði verið hægt að fjalla um nánar.

Ískast og aðgengi

Mikilvægt er að mati Náttúruverndarstofnunar að fjallað sé um ískast frá vindmylluspöðum í umhverfismati.

Á heimasíðu Vatns- og orkumálastofnunar Noregs (NVE)¹⁰ segir að líkurnar á að einstaklingur slasist af ís/klaka sem fellur niður frá vélarhúsi eða kastast frá spöðum séu litlar, en afleiðingarnar geta verið miklar. Því er mikilvægt að framkvæmdaraðili geri áhættumat og vinni að mótvægisáðgerðum. Auk þess þarf að fjalla um mótvægisáðgerðir eins og uppsetningu upplýsingaskilta fyrir ferðamenn, öryggisfjarlægðir og aðra upplýsingagjöf.

Í skýrslu sem var gefin út árið 2019 af Vatns- og orkumálastofnun Noregs sem nefnist „*Forslag til nasjonal ramme for vindkraft*“¹¹ segir að það séu fjölmargir þættir sem geti haft áhrif á ískast. Almenna regla sé sú að fjarlægðin skal vera summa hæð vindmyllu og þvermáls spaða. Í Noregi árið 2019 eru þetta um 200 metrar sem ísinn getur kastast.

Einnig bendir Náttúruverndarstofnun á að fjalla þarf um hvort að iðnaðarsvæðin verði lokuð almenningi sem verður til þess að útivistargildi svæðisins muni rýrna.

Hljóðvist

Náttúruverndarstofnun álitur að framkvæmdir við byggingu virkjunar, sem og rekstur hennar, geti valdið hljóðmengun og geti því haft neikvæð áhrif á upplifun gesta sem heimsækja svæðið. Að mati Náttúruverndarstofnunar er hægt að skilgreina svæðið sem er hér til umfjöllunar sem *kyrrlát svæði*, sbr. reglugerð nr. 724/2008 um hávaða.

Í reglugerðinni segir um kyrrlát svæði í skilgreiningu: „*Kyrrlát svæði: Svæði sem er ætlað til útivistar og afmarkað er í skipulagi, sbr. 3. mgr. 9. gr. reglugerðar um kortlagningu hávaða, nr. 1000/2005.*“

Náttúruverndarstofnun bendir á mikilvægi þess að tillagan taki tillit til þeirra viðmiða sem sett eru í viðauka reglugerðar nr. 724/2008 um hávaða en í 4. gr. reglugerðarinnar segir, þar sem dvalarsvæði á lóð er skilgreint: skal þess jafnframt gætt að hljóðstig sé undir 55 LAeq. Á kyrrlátu svæði skal hljóðstig í þéttbýli ekki fara yfir Lden 50 dB(A) og í dreifbýli ekki yfir Lden 40 dB(A).

⁹ <https://www.skipulag.is/media/pdf-skjol/Um-skipulag-og-vindorkunyingu.pdf>

¹⁰ <https://www.nve.no/energi/energisystem/vindkraft-paa-land/kunnskapsgrunnlag-om-virkninger-av-vindkraft-paa-land/iskast-fra-vindturbiner/>

¹¹ https://publikasjoner.nve.no/rapport/2019/rapport2019_12.pdf

Viðhald og rekstur

Náttúruverndarstofnun bendir á mikilvægi þess fjallað sé um viðhald og rekstur orkuversins í umhverfismatinu, t.d. varðandi olíuskipti, olíuvarnir, viðhald á spöðum og hvernig ísingarvörnum verður háttað.

Náttúruverndarstofnun leggur til að framkvæmdaraðili leiti upplýsinga hjá framleiðendum um t.d. slit á blöðum og fjalli í framhaldi af því um áhrif örplasts í umhverfismatinu. Auk þess þarf að fjalla um þær mótvægisáðgerðir sem fyrirhugaðar eru, m.a. við viðgerðir og viðhald á blöðum.

Úrgangur

Náttúruverndarstofnun bendir á mikilvægi þess að í greinargerð og umhverfisskýrslu sé fjallað um umfang úrgangs sem fylgir uppbyggingu og síðar viðhaldi og niðurrifi.

Örplast

Náttúruverndarstofnun vill benda á að þekking á örplasti hefur aukist töluvert á undanförunum árum þar sem stærstu uppsprettur losunar örplasts á landi eru dekkjaslit og vegryk en auk þess kemur plast frá sjávarútvegi og fiskeldi. Í skýrslu sem unnin var fyrir Umhverfisstofnun Noregs árið 2020 kemur fram að myndun örplasts í Noregi er um 19.000 tonn. Í sömu skýrslu kemur fram áætluð losun sé á bilinu 10 til 170 tonn frá vindmyllum, miðað við þær 1000 vindmyllur sem voru starfandi á því ári. Auk þess kemur fram að matið varðandi örplast frá vindmyllum sé byggt á mjög takmörkuðum grunni.¹²

Náttúruverndarstofnun leggur því áherslu á að framkvæmdaraðili leiti upplýsinga hjá framleiðendum um t.d. slit á blöðum og fjalli um umhverfisþætti sem örplast getur haft áhrif á í umhverfismatinu. Mikilvægt er að meta áhrif þessara þátta á vistkerfi, en plastagnir gætu borist í jarðveg og vatn og haft áhrif á lífverur.

Virðingarfyllst,

Axel Benediktsson

sérfræðingur

Fróði Guðmundur Jónsson

sérfræðingur

¹² <https://www.miljodirektoratet.no/publikasjoner/2021/april-2021/norske-landbaserte-kilder-til-mikroplast/>

Skipulags- og framkvæmdaráð - 231 (13.1.2026) - Ósk um umsögn vegna vindorkuvers á Brekknaheiði og Sauðaneshálsi Langanesbyggð

Málsnúmer : 202601007

Málsaðili : Langanesbyggð

Niðurstaða (stutt) : Tekið fyrir

Fundardagur : 13.01.2026

Inngangur : Skipulagsstofnun óskar umsagnar Norðurlands vegna kynningar matsáætlunar fyrir vindorkuver á Brekknaheiði og Sauðaneshálsi. Til kynningar er matsáætlun vegna verksins dags. 11. desember 2025 sem unnin er af Eflu. Matsáætlunin fjallar um 533 MW vindorkuvirkjun á Brekknaheiði og Sauðaneshálsi. Kynningartími er til 2. febrúar 2026.

Niðurstaða : Skipulags- og framkvæmdaráð Norðurlands gerir ekki athugasemdir við matsáætlunina.

Vegna: Máls nr. 0001/2026, Vindorkuver á Brekknaheiði og Sauðaneshálsi (Kynning matsáætlunar)

Athugasemd:

1. Undirritaður leggur til að endanleg umhverfismatsskýrsla gæti þess að skýringartexti við kort og myndir verði í góðri upplausn, og læsilegri en í matsáætluninni. Sjá t.d. torræð dB gildi hljóðvistar neðst á mynd 3.3.
2. Í kafla 4.3.1.2 um vistgerðir og gróðurfar á svæðinu er lagt til að metið verði það magn óoxaðs kolefnis (C) sem liggur bundið í votlendi á fyrirhuguðu framkvæmdasvæði. T.d. ofan við auðrekjanleg ljós öskulög sem víða má finna á NA landi. Það gefur vísbendingar um árlega náttúrulega bindigetu C í núllkosti. Hana má bera saman við mögulegt kolefnisspor framkvæmdarinnar.
3. Í kafla um fuglalíf vill undirritaður nefna að hann hefur séð nánast árlega fálka á hreiðri í veiðiferðum til Miðfjarðarár í Bakkaflóa. Nær sú saga allt aftur til ársins 1978. Eins hefur hann oft séð fálka við Hafralónsá kringum og upp úr síðustu aldamótum. Einu sinni sást þar snæugla. Unun er að fjölbreyttu fuglalífi við báðar þessar ár og spurning hvort það eru upplýsingar sem gagnast fyrirhuguðu umhverfismati.
4. Matsáætlunin virðist einkum ræða áhrif í Þistilfirði, en í Bakkaflóa síður, að undanskildum Finnafirði.
5. Skoðað verði hvort tilefni er til að mynda allt framkvæmdasvæðið með hita- og ljósmyndum teknum af dróna. Í þeirri 120 m hámarksflughæð sem leyfileg er fyrir slík farartæki. Vindmylluspaðar munu fara í rúmlega 200 m hæð og er þá girt fyrir slíkar almennar drónamyndatökur að framkvæmd lokinni. Myndataka í hárrí upplausn, sem hluti af umhverfismati, er reyndar ómetanleg í hvers kyns rannsóknum og mati á framkvæmdasvæðinu, auk þess að vera mikilvæg heimild um ástand landsins áður en til mögulegra framkvæmda kemur. Ýmsir myndu fagna ef óþekktir jarðhitastaðir sæjust í slíkri rannsókn.
6. Í kafla 4.3.11.1 endurtek ég að vel færi að skoða bundið kolefni í mýrajarðvegi framkvæmdasvæðisins og hvort árleg bindigeta óraskaðs lands sé marktæk í samanburði við það kolefnisspor sem á að meta (debit og kredit). Og jafnframt skoða hvort framræsla mýra muni leiða til losunar á CO₂.
7. Sem jarðeigandi í Bakkaflóa, finnst undirrituðum rétt að umhverfismatið skoði hvort og hve mikið vindmylluspaðar veðrast með tímanum. Tilgreint verði það magn og samsetning efna sem berst frá spöðunum, komi til slíkrar veðrunar, einkum örplasts. Með aðstoð vindrósa verði metið hvert slík mengun berst, og hvort hún sé undir eða yfir viðmiðunarmörkum. Slíkt mat tel ég nauðsynlegt íbúum Þórshafnar hið minnsta.
8. Undirritaður hefur ekki þá sérþekkingu að geta metið hvort skoða eigi umhverfisáhrif af stórrí rafeldsneytisverksmiðju í Finnafirði í einu og sama matinu, eða í mörgum bútum eins og virðist mega ætla af matsáætluninni. Endanleg umhverfismatsskýrsla getur reifað þennan þátt sérstaklega, þ.e.a.s. hvaða aðferð eigi við.

Höfundur: Grímur Björnsson

Sent inn þann: 02.02.2026



Skipulagsstofnun
Jakob Gunnarsson
Borgartún 7b
105 REYKJAVÍK

Garðabær, 2. febrúar 2026

Málsnúmer: 202601-0034

IAS/OKV/BK/NA/ÓKN

Efni: Vindorkuver á Brekknaheiði og Sauðaneshálsi. Matsáætlun.

Vísað er til erindis Skipulagsstofnunar frá 5. janúar 2026 þar sem óskað er umsagnar Náttúrufræðistofnunar um matsáætlun vindorkuvers á Brekknaheiði og Sauðaneshálsi.

Fyrirtækið wpd áformar að reisa um 532,8 MW vindorkuvirkjun innan 36,7 km² framkvæmdasvæðis í landi Sóleyjarvalla, Hóls, Hraunkots og Staðarsels, en rannsóknarsvæðið er 39,4 km² þar sem að það inniheldur áður nefnt framkvæmdarsvæði, sem og 500 m radíus út frá hverri vindtúrbínu. Gert er ráð fyrir að allt að 74 vindtúrbínur verði reistar í áföngum, en gert er ráð fyrir að framkvæmdin taki um 5-7 ár með undirbúningsvinnu. Næsti þéttbýlisstaður við framkvæmdarsvæðið er Þórshöfn í Langanesbyggð, í um 3,5 km fjarlægð til vesturs frá ystu túrbínu vindorkuvirkjunarinnar.

Náttúrufræðistofnun hefur kynnt sér matsáætlunina og vill koma eftirfarandi ábendingum á framfæri.

Matsáætlunin tekur til helstu þátta sem leggja þarf mat á. Ljóst er af lýsingunni á framkvæmdinni að um umfangsmikil áform er að ræða á svæði sem í dag er lítt snortið og einkennist af mósaík votlendis og þurrlendis. Fyrir utan vindmyllurnar sjálfar, undirstöður þeirra og vinnsluþlön, þarf að leggja vegtengingar innan svæðisins og þá mun lagningu jarðstrengs einnig fylgja rask.

Náttúrufræðistofnun telur afar mikilvægt að fullnægjandi upplýsingar séu til staðar um alla umhverfisþætti sem meta þarf áhrif á. Tryggja þarf að gagnasöfnun endurspegli þetta og að aðferðafræði og magn gagna fullnægi viðmiðum um gæði til að öruggt sé að ákvarðanatataka byggji á bestu vitneskju.

Jarðminjar

Vert er að hafa í huga að þótt að berggrunnur svæðisins sé þekktur að einhverju leyti þá er kortasjáin takmörkuð þar sem hún er í mælikvarðanum 1:600.000 fyrir fyrirhugað framkvæmdarsvæði. Hvorki ítarlegt (1:25.000) né miðlungs (1:50.000-1:100.000) berggrunnskort eru til af svæðinu. Kortlagning fyrir jarðgrunn og laus jarðlög á svæðinu er ekki til. Rétt er að minjar eftir ísaldarjökulinn finnast á svæðinu og sést jökulurð á loftmyndum. Nýlegar rannsóknir á Norðausturlandi veita innsýn í útbreiðslu og virkni



fornra ísstrauma á Íslandi út frá kortlagningu á jökulrænum landformum^{1,2}. Ljóst er því að svæðið hefur hátt vísindagildi í tengslum við jöklunarsögu svæðisins. Lítil áhersla var þó á Brekknaheiðina í þeim rannsóknum og því er þekking á fyrirhuguðu framkvæmdarsvæði frekar takmörkuð.

Nákvæm jarðgrunnskortlagning og könnun á landmótun er því nauðsynleg. Mikilvægt er að huga ekki aðeins að einstaka landformum eða myndunum heldur að þeirri heild og sögu sem að jarðminjar á svæðinu mynda. Samkvæmt matsáætlun er ráðgert að kanna verndargildi jarðminja sem er jákvætt þó að útfærsla á því fylgi ekki. Náttúrufræðistofnun er tilbúin til ráðgjafar varðandi kortlagningu og mat á verndargildi jarðminja.

Vistgerðir, gróður og verndarsvæði

Rannsóknarsvæðið er utan verndarsvæða en það liggur að svæði 601 á C-hluta náttúruminjaskrár, Gunnólfsvík og Gunnólfsvíkurfjall. Svæðið er á náttúruminjaskrá vegna mjög athyglisverðs gróðurfars, eins og segir í náttúruminjaskrá, en litlar upplýsingar eru til um gróðurfarið. Í matsáætlun segir að fyrirhuguð framkvæmd muni ekki hafa áhrif á gróðurfar þess svæðis. Að mati Náttúrufræðistofnunar eru fyrirhugaðar framkvæmdir svo umfangsmiklar að skoða þarf möguleg áhrif þeirra á þetta svæði.

Í kortasjá Náttúrufræðistofnunar (<https://serstokvernd.ni.is/>) er sýnt votlendi, stöðuvötn og tjarnir sem njóta sérstakrar verndar samkvæmt 61. gr. laga um náttúruvernd (60/2013) á fyrirhuguðu framkvæmdarsvæði og vistgerðakort Náttúrufræðistofnunar sýnir mikið af vistgerðum með mjög hátt verndargildi. Hafa ber í huga að vistgerðakortið var unnið með fjarkönnun í mælikvarðanum 1:25.000, sem greinir vistgerðir misvel. Því eru upplýsingar þess ekki nákvæmar og ekki æskilegt að reiða sig eingöngu á kortið til að greina nákvæma útbreiðslu vistgerða. Því er nauðsynlegt að kortleggja vistgerðir á framkvæmdarsvæðinu nákvæmlega með vettvangsathugunum til að hægt sé að meta áhrif framkvæmdanna. Fáar plöntuskráningar liggja fyrir frá framkvæmdarsvæðinu og því er mikilvægt að ítarleg úttekt verði unnin til að gera grein fyrir flóru svæðisins. Við mat á áhrifum á vistgerðir og gróður verði til viðmiðunar, auk laga nr. 60/2013 um náttúruvernd, horft til verndargildis vistgerða, Bernarsamningsins, auglýsingu um friðun æðplantna, mosa og fléttna (nr. 1385/2021) og fyrirbyggjandi válista fyrir æðplöntur, mosa og fléttur.

Fuglar

Um þessar mundir stendur yfir vinna hjá Náttúrufræðistofnun og Skipulagsstofnun við gerð leiðbeininga um staðlaða aðferðafræði við fuglarannsóknir í tengslum við vindorkugarða héraendis.

Eftirfarandi athugasemdir eru því settar fram með fyrirvara um breytingar þegar leiðbeiningar um aðferðafræðina liggja endanlega fyrir og því er æskilegt að haft verði samráð við Náttúrufræðistofnun þegar ítarlegri rannsóknaráætlun vegna fugla hefur verið útfærð.

Fram kemur að rannsóknir með ratsjá muni standa yfir í tvö ár. Náttúrufræðistofnun tekur undir að það er nauðsynlegt að slíkar rannsóknir nái yfir a.m.k. tvö ár (mars-nóvember) vegna náttúrulegs breytileika, t.d. í veðurfari, sem getur verið á milli ára.

¹ Benediktsson, Í. Ö., Aradóttir, N., Ingólfsson, Ó., & Brynjólfsson, S. (2022). Cross-cutting palaeo-ice streams in NE-Iceland reveal shifting Iceland Ice Sheet dynamics. *Geomorphology*, 396, 108009.

² Aradóttir, N. (2024). Glacial geomorphology and dynamics of palaeo-ice streams in northeast Iceland.



Við ratsjárathuganir er mælt með því að horfa til aðferðafræði sem Árósarháskóli þróaði og Náttúrustofa Norðausturlands hefur notað við rannsóknir á fuglum í tengslum við umhverfismat annarra fyrirhugaðra vindorkugarða héraendis (sjá yfirlit á 1. mynd)³ þannig að hægt verði að bera saman niðurstöður á milli ólíkra vindorkukosta. Aðferðafræðin beinist eingöngu að umferðarfuglum (fuglum sem eiga leið um svæðið, þ.e. fljúga í gegn) en ekki varpfuglum (fuglum sem nýta svæðið á varptíma).

Ratsjárathuganirnar eru tvíþættar, sjálfvirkar og beinar. Sjálfvirkar ratsjárathuganir með ratsjá í lóðréttri stöðu gefa nákvæmar upplýsingar um flugumferð fugla og hæðardreifingu umferðarinnar og í láréttri stöðu um hlutfall umferðarfugla. Þær gefa engar upplýsingar um hópastærðir eða tegundasamsetningu, til þess er notast við beinar ratsjárathuganir sem jafnframt gefa upplýsingar um flugleiðir fugla um rannsóknarsvæðið.

Við beinar ratsjárathuganir er ratsjá höfð í láréttri stöðu. Athugandi, staðsettur nærri ratsjanni, greinir tegundir og metur hópastærðir að baki þeim ferlum sem fram koma á ratsjárskjánum. Til að greina flughæðir einstakra tegunda er stefnuvirkum fjarlægðarsjónauka beitt.

Út frá vistgerðum má reikna með að þéttleiki mófugla sé mikill á þessum slóðum. Mófuglatalningar þurfa að vera yfirgripsmiklar til þess að fjöldi athugana fyrir helstu tegundir sé fullnægjandi fyrir útreikninga á varpþéttleika. Heildarlengd talningarsniða/fjöldi talningarpunkta þarf að taka mið af þessu og ná vel yfir allt rannsóknarsvæðið.

Fyrir flestar tegundir mófugla ætti að nota tímabilið 1.-20. júní til talninga. Rjúpur þarf þó að telja fyrr, eða þegar sýnileiki karra er mestur, sem er á tímabilinu frá lok apríl fram í u.þ.b. miðjan maí.

Töluvert er um vötn og tjarnir á þessum slóðum og þarf að gera grein fyrir fuglalífi á þeim, bæði að vori (frá miðjum maí – 10. júní) og svo aftur í kringum mánaðarmótin júlí/ágúst. Hafa þarf í huga að brúsar (himbrimar og lómar) ferðast gjarnan á milli vatna á varptíma og því gætu athuganir þurft að ná til vatna í töluverðri fjarlægð frá mörkum rannsóknarsvæðis.

Þá þarf að leggja sérstaka áherslu á fálka við mat á umhverfisáhrifum en honum hefur fækkað mjög mikið á undanfönum árum og hefur nú stöðuna tegund *í hættu* (EN) á valista og stefnir hraðbyri í það að teljast vera *í bráðri hættu* (CR). Miðað við fyrirliggjandi þekkingu, þá sækja fálkar reglulega allt upp í 30 til 40 km frá óðali eftir bráð til að bera heim í hreiður og fljótt á litið eru þekkt um 20 fálkaóðul innan 30 km frá mörkum fyrirhugaðs vindorkugarðs.⁴

Fálkar verða kynþroska um þriggja ára gamlir og helga sér þá óðal sem þeir verja fyrir öðrum fálkum. Óðalið er hreiðurkletturinn og nánasta umhverfi hans. Óðalsfuglarnir búa þar árið um kring, þegar þeir falla frá taka aðrir fuglar við. Þegar fálkum fækkar fara óðul í eyði en eru setin á ný er stofninn vex. Mikilvægur þáttur í vernd fálka er að tryggja að óðulin séu búsetuhæf fyrir fuglana og að þeim sé ekki spillt, hvorki hreiðurklettinum né fæðusvæðunum sem óðalsparið byggir afkomu sína á.

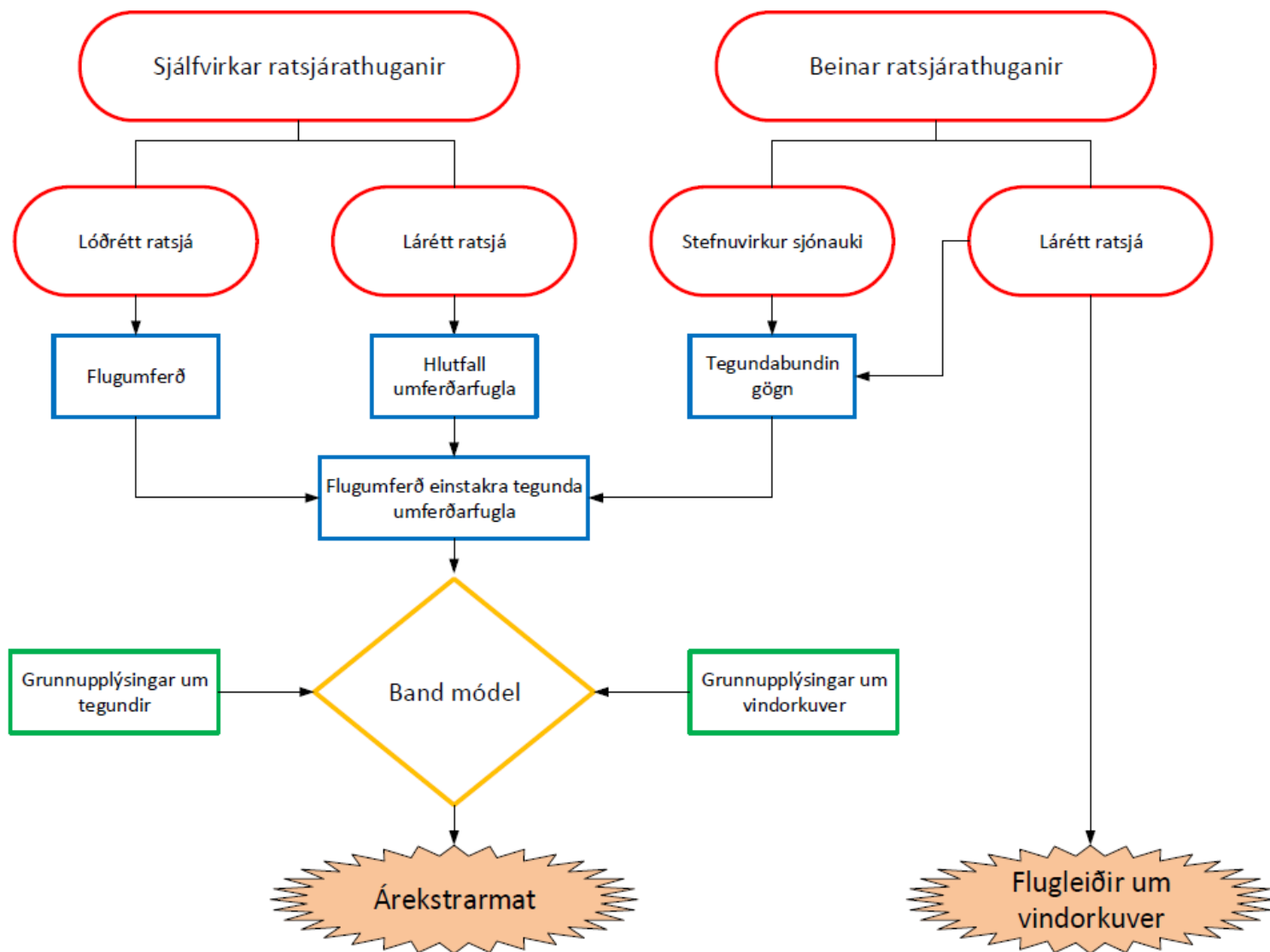
Nota má sjálfvirk hljóðupptökutæki til að meta hvort fálkaóðal sé í ábúð eða ekki. Slíkum tækjum er hægt að koma fyrir á óðali að hausti og stilla þannig að upptaka hefjist á viðeigandi tíma í lok vetrar. Unnið er úr hljóðskráum með BirdNET forritinu.

³ Aðalsteinn Örn Snæþórsson, Yann Kolbeinsson, Snæþór Aðalsteinsson, Thorsten J. Skovbjerg Balsby, Ib Krag Petersen og Þorkell Lindberg Þórarinnsson 2023. Aðferðakafli í: Áhrif fyrirhugaðs vindorkuvers á Grjóthálsi á varp- og umferðarfugla. Náttúrustofa Norðausturlands, NNA-2302.

⁴ Náttúrufræðistofnun, óbirt gögn.



Slík vöktun á ábúð fálka ætti að hefjast samhliða öðrum rannsóknum og vera haldið áfram á rekstartíma. Þá telur Náttúrufræðistofnun mikilvægt að rannsaka ferðir fálka með staðsetningartækjum og þannig afla upplýsinga um fæðuöflunarsvæði þeirra og hvernig þeir nýta loftrýmið (flughæð).



1. mynd. Yfirlit yfir ratsjárannsóknir sem þurfa að fara fram við mat á umhverfisáhrifum. Mynd: Aðalsteinn Örn Snæþórsson.

Annað

Gera þarf grein fyrir því hvort hætta sé á örplastmengun frá starfsemi vindmylla og áhrifum slíkrar mengunar á lífríki.

Að lokum bendir Náttúrufræðistofnun á að stefnumótun íslenskra stjórnvalda um uppbyggingu vindorkuvera er ekki lokið. Ýmis óvissa er enn til staðar um forsendur fyrir ákvarðanatöku, þar með talið um hvar vindorka eigi heima og hvar ekki.



Virðingarfyllst,

Ingvar Atli Sigurðsson

Ingvar Atli Sigurðsson

jarðfræðingur

Sent á: skipulagsgatt@skipulagsgatt.is

Mál nr. 1/2026

Vindorkuver á Brekknaheiði og Sauðaneshálsi á Langanesi

Inngangur

Fyrirtækið WPD áformar að reisa um 533 MW vindorkuver á 37 km² svæði á Brekknaheiði og Sauðaneshálsi á Langanesi. Í matsáætlun kemur fram að áformin séu risavaxin þar sem um er að ræða allt að 74 vindtúrbínur 210 m að áætlaðri hæð. Landvernd telur óviðunandi að áætla mannvirki af þessari stærðargráðu á Langanesi og/eða annars staðar hér á landi vegna mjög mikilla áhrifa á landslagsheildir og náttúru. Þetta er líka í nálægð við íbúabyggð á Þórshöfn og segja má að vindorkuverið muni umkringja þéttbýlið að verulegu leyti í aðeins 3,5 km fjarlægð með þeim neikvæðu áhrifum sem slíku fylgja.

Tilgangur og markmið

Framkvæmdaðili telur að um endurnýjanlegan og sjálfbæran orkukost sé að ræða. Landvernd bendir á að orkuframleiðsla sem krefst þess að annars konar stöðug raforkuframleiðsla (40 – 60%) standi alltaf til reiðu til að tryggja afhendingaröryggi geti ekki talist sjálfbær. Þessi orkuframleiðsla er algjörlega öðrum háð, en hvorki sjálfstæð né sjálfbær. Í framhaldinu er lítillaga fjallað í matsáætlun um samspil vatnsafls og vindorku. Þar er hvergi vikið að því frekar en í öðrum vindorkuáætlunum hvar fyrirtækið hafi eða hyggist semja um tryggan aðgang að vatnsafl. Furðu sætir að ekki sé lögð fram krafa í upphafi áforma við framlagningu matsáætlunar að vindorkufyrirtækin sýni fram á hvar mótvægisorka í vatnsaflri verði fengin. Það er grundvöllur rekstar vindorku hér á landi. Í þessari matsáætlun er einnig vikið að öðrum vindorkuáformum á nálægum svæðum, Austurvirkjun 200 MW, Viðvíkurheiði 216 MW, Sandvíkurheiði 302,4 MW og á Hnotasteini á Melrakkaslétu 190,4 MW. Landvernd telur um fjarstæðukenndar áætlanir að ræða þar sem markmið samanlagðra áætlana myndu breyta norðausturhluta Íslands í samfellt iðnaðarsvæði af grófstu gerð. Landvernd áréttar að samanlagt uppsett afl vindorkuvera á svæðinu sem tilgreind eru í matsáætlun sé hvorki meira né minna en **1.441,6 MW**. Það er tvöfalt afl langstærstu vatnsaflsvirkjunar á Íslandi, þ.e. Kárahnjúkavirkjunar (**690 MW**).

Landvernd fer þess á leit við Skipulagsstofnun að viðkomandi fyrirtæki færi rök fyrir jafn gríðarlegri orkuþörf og geri auk þess grein fyrir samlegðaráhrifum í ljósi þess að WPD setur fram önnur vindorkuáform á nærsvæði Langaness og Finnaþarðar. WPD verður að svara hvernig það hyggst útvega mótvægisorku svo ákvæði raforkulaga um örugga afhendingu raforku standist og einnig er mikilvægt að fyrirtækið rökstyðji hvernig meginflutningskerfi Landsnets og aðrir raforkuinnviðir á svæðinu, geti mætt öllu þessu afli af óstöðugri orkuframleiðslu sem WPD tíundar. Ef markmiðið er hins vegar að aðskilja þessa vindorkuframleiðslu á norðaustursvæðinu landsnetinu til að nýta í rafeldsneytisiðnað í Finnaþarði þarf að gera grein fyrir því í umhverfisskýrslu.

Sé markmiðið að sýna fram á eftirspurn eftir raforku á norðausturhorni landsins vegna Finnaþarðar, þarf Skipulagsstofnun að kalla eftir mati á samlegðaráhrifum vindorkuvers og áætlaðrar rafeldsneytisverksmiðju. Í svo stórum áformum hlýtur það að vera krafa að enn eitt Finnaþarðarverkefnið sem hér er verið að sviðsetja til réttlætningar risavöxnu vindorkuveri standist og komi fram í umhverfisskýrslu. Landvernd hefur upplýsingar um frá fyrstu hendi að nærsamfélag og landeigendur séu í meirihluta gegn þessum áformum. Ef markmið WPD er að framleiða orku fyrir rafeldsneytisverksmiðju en ekki til að styðja við raforkuöflun fyrir samfélög á svæðinu, liggur fyrir að bakslag er í þróun rafeldsneytis og liggja margvíslegar ástæður að baki. Mikið þarf af endurnýjanlegri orku til að hagkvæmt sé að framleiða og selja eldsneytið á samkeppnishæfu verði. Aðeins vetnisframleiðsla getur að hluta búíð við óstöðuga orku en svo er ekki um áframvinnslu til framleiðslu m.a. á metanóli og ammóníaki sem þurfa trygga og stöðuga orku og eru ekki óumdeildir orkugjafir. Margar fleiri

áskoranir eru tengdar slíkum efnaverksmiðjum sem þarf til að byggja upp rafeldsneytisframleiðslu í þeirri mynd sem hún er kynnt í dag. Aðeins hefur tekist að fjármagna slíkar rafeldsneytisverksmiðjur og tengda tilraunastarfsemi með sterkri innkomu viðkomandi ríkja þar sem tilraunir eiga sér stað. Íslenska ríkið og sveitarfélög, væru með þessu að takast á við gríðarlega fjárhagslega áhættusöm verkefni, sem þau ráða ekki við.

Matsáætlun staðfestir haldleysi áætlana WPD, sjá bls. 22: „*Til greina kemur að nýta hluta orkuvinnslu vindorkuvirkjunarinnar, sem og orku frá öðrum nærliggjandi vindorkuvirkjunum, á fyrirhuguðu iðnaðarsvæði í Finnafirði eða öðrum iðnaði á svæðinu.*“ WPD hefur ekkert í hendi, „til greina kemur“ verkefnið byggir á spákaupmennsku með áhættu fyrir náttúru og nærsamfélag. Landvernd skorar á Skipulagsstofnun að WPD verði ekki látið komast upp með það við gerð umhverfisskýrslu að kasta fram tilgátum sem réttlæta eiga framkvæmd þessa risavaxna vindorkuvers.

Verndargildi og áhrifamat

Í matsáætlun kemur fram undir kafla verndarsvæði: „*Ekki er gert ráð fyrir að fjallað verði um áhrif á verndarsvæði í umhverfismatskýrslu*“ og að auki, þá slær framkvæmdaðili því föstu að „*Fyrirhuguð framkvæmd muni ekki hafa áhrif á gróðurfar innan svæðisins*“. Slíkar fullyrðingar standast ekki og við þessu þarf að bregðast í umhverfisskýrslu. Langanes myndar órjúfanlega landslagsheild og hefur að geyma mikilvæg verndarsvæði. Staðsetning áformaðs vindorkuvers er ekki aðeins hluti af Langanesi heldur inngangur að nálægum verndarsvæðum ekki síst á þeim hluta Langaness sem horft er nú til að vernda sérstaklega sem mögulegan þjóðgarð. Þessi risaáform myndu raska mjög stóru landi innan svæðisins með vegum og túrbínustæðum. Áformin liggja yfir stofnveg að Þórshöfn og hefði óafturkræf áhrif á viðkvæma náttúru svæðisins og verndarsvæði og skapaði neikvæða ímynd fyrir sveitarfélagið og nærliggjandi svæði.

Mikilvægt er, í ljósi mikils votlendis innan svæðisins, að áhrifamat á votlendi og vatnshlot hafi verið tekið alvarlega. Nálægð áformaðs skipulagssvæðis er við Syðralón og Sauðaneslón sem eru á náttúruuminjaskrá, sjá á vef Náttúrufræðistofnunar: „*541. Syðralón við Þórshöfn, Þórshafnarhreppi, N-Þingeyjarsýslu. (1) Vatnið allt ásamt ósi. (2) Fjölbreytt fuglalíf. 542. Sauðaneslón á Langanesi, Þórshafnarhreppi, N-Þingeyjarsýslu. (1) Vatnið allt ásamt ósi. Strandlengja frá Litlonesi að Lambanesi. (2) Mjög auðugt fuglalíf*“. Landvernd veur athygli á staðfestingu NÍ á fjölbreyttu fuglalífi sem er einn af veigameiri áhrifaþáttum sem þarf að meta vegna vindorku. Þá er fjöldi annarra vatna innan framkvæmdasvæðis sbr. Árselsvatn, Þernuvatn, Krókavatn og síðast en ekki síst Fiskárvötn þar sem vindorkuveri á að fara yfir vatnasviðið. Öll vötnin hafa ríkulegar vistgerðir og gróðurfar og þar er fjölbreytt fuglalíf. Vatnasviðin og lífríki yrðu fyrir miklu tjóni. Staðsetning áformaðs vindorkuvers er að stórum hluta tilnefnt af Náttúrufræðistofnun á b-hluta náttúruuminjaskrár og bíður þess að komast á framkvæmdaáætlun en þar er meðal annars um að ræða Skoruvíkurbjarg og Langanesbjörg. Náttúruverndargildi Langaness sem heildstæðrar landslagsheildar er ótvírætt sem sjá má í tillögum sem liggja fyrir og þar er verndargildið hátt metið bæði hvað varðar náttúru, einnig eru þar menningarmínjar.

Árið 2020 var unnin [úttekt á friðlýsingakostum](#) vegna Langaness af hálfu sveitarstjórnar með stuðningi stjórnvalda með að markmiði að friðlýsa stóran hluta Langaness í ljósi þess hve verndargildi svæðisins er mikið. Í úttektinni er vegið og metið hvort Langanes sé ekki tilvalið svæði sem þjóðgarður sem segir meira en margt um hversu hátt verndargildi svæðisins er.

Um þetta vitna líka fréttir á heimasíðu sveitarfélagsins Langanesbyggðar til vitnis um áhuga sveitarstjórnar á friðlýsingu á þeim vettvangi, orðrétt eftirfarandi:

„*Að mati sveitarstjórnar gætu mörg tækifæri falist í friðun Langaness, eins og m.a. er bent á í úttektinni. Langanes er óbyggt fyrir utan Heiðarfjall og það á sér merkilega og langa sögu sem gerð yrði betri skil. Náttúran þar er líka óhemju fögur, mörg fyrirbrigði sem ekki hefur verið rannsökuð sem skyldi, svo örfá dæmi séu nefnd. Tækifæri myndu líka skapast við uppbyggingu og að bæta aðgengi ferðamanna á svæðinu, samhliða því sem hagsmuna náttúrunnar væri gætt svo örfá atriði séu nefnd.*“

Líffræðileg fjölbreytni og loftslagsmál

Hér vill Landvernd áréttta fyrst lög um náttúruvernd <https://www.althingi.is/lagas/143a/2013060.html>

1. kafli. Markmið, gildissvið og skilgreiningar

2. gr. Verndarmarkmið fyrir vistgerðir, vistkerfi og tegundir.

Til að stuðla að vernd líffræðilegrar fjölbreytni skal stefnt að því:

- a. að viðhalda fjölbreytni vistgerða innan náttúrulegra útbreiðslusvæða þeirra með þeirri tegundafjölbreytni og þeim vistfræðilegu ferlum sem einkenna hverja vistgerð og tryggja ákjósanlega verndarstöðu einstakra vistgerða,
- b. að standa vörð um og efla vistkerfi landsins svo eðli þeirra, gerð og virkni sé tryggð til framtíðar,
- c. að varðveita tegundir lífvera og erfðafræðilega fjölbreytni þeirra og tryggja ákjósanlega verndarstöðu þeirra þannig að tegundirnar nái að viðhalda sér í lífvænlegum stofnum til lengri tíma á náttúrulegum búsvæðum sínum.

Þetta markmið gildir ekki fyrir framandi tegundir.

3. gr. Verndarmarkmið fyrir jarðminjar, vatnasvæði, landslag og víðerni.

Til að stuðla að vernd jarðfræðilegrar fjölbreytni landsins og fjölbreytni landslags skal stefnt að því:

- a. að varðveita skipulega heildarmynd af jarðfræðilegum ferlum og fyrirbærum sem gefa samfellt yfirlit um jarðsögu landsins,
- b. að vernda jarðmyndanir sem eru sérstakar eða einstakar á lands- eða heimsvísu,
- c. að vernda vatnsfarveg, fossa og stöðuvötn svo sem kostur er,
- d. að varðveita landslag sem er sérstætt eða fágætt eða sérlega verðmætt vegna fagurfræðilegs og/eða menningarlegs gildis,
- e. að standa vörð um óbyggð víðerni landsins.

Vinna af hálfu stjórnvalda við innleiðingu á líffræðilegri fjölbreytni sem umhverfisþenkjandi þjóðir heims hafa sameinast um stendur yfir. Í umræðu um umhverfis- og náttúruverndarmál á Alþingi virðist sem stjórnvöld hafi hvað mestan skilning á framgangi við vinnu um líffræðilega fjölbreytni. Því skal minna fulltrúa vindorkufyrirtækja á að staðsetningar sem sótt hefur verið um vegna vindorku eru á mörgum svæðum með mikinn lífbreytileika. Umrætt svæði á Sauðaneshálsi og Brekknaheiði er eitt af svæðum sem er sérlega viðkvæmt. Langanes hefur mikið verndargildi vegna lífbreytileika og þar er votlendi og búsvæði margra fuglategunda og stórar sjófuglabyggðir. Sjávarbjörgin sem umlykja Langanesið að mestu leyti ná alþjóðlegum viðmiðum að mati Náttúrufræðistofnunar um vernd tiltekinnar tegunda sjófugla sem eru rita, langvía og álka og þá er töluverð súlubyggð við Langanesfont. Á þessu svæði, sem og öðrum sem eru rík af votlendi, eru fjölbreyttar og líka fágætar vistgerðir sem hafa hátt verndargildi. Verndargildið er víðtækara þar sem upplifun þeirra sem heimsækja Langanes er mjög sterk með víðernisupplifun í huga. Í lýsingum þeirra sem hafa átt þess kost að fara um Langanes hafa fallið ummæli sem finna má í ferðalýsingum til marks um upplifun t.d. „Það er einstök upplifun að koma út að Fonti og engu líkt og komið sé á enda veraldar.“ Landvernd leggur áherslu á að ef WPD hyggur á að halda áfram með matsferlið að í umhverfisskýrslu verði gerð krafa um ítarlega greiningu hvernig fyrirtækið hyggist mæta þeim kröfum sem að staðsetning vindorkuversins felur í sér með tilliti til líffræðilegs fjölbreytileika og verndargildis Langaness og nærsvæðis svo og nálægðar við aðrar þær áskoranir sem fylgja.

Einn stærsti þátturinn í trúverðugum loftslagsaðgerðum er að vernda svæði sem eru sannarlega að binda kolefni eins og á við um þetta framkvæmdasvæði. Landvernd leggur áherslu á að við gerð umhverfisskýrslu verði lögð fram trúverðug gögn studd rannsóknum á losun vegna framkvæmdanna. Meðal annars að standa að mælingum á jarðvegsdýpt innan framkvæmdasvæðis sem er stærsti einstaki losunarvaldur framkvæmda vegna jarðvegskiptingar á vegagerð og vegna annarra jarðvegskipta á stórum túrbínustæðum. Á þessum rannsóknum hefur verið brotalöm. Umfangsmikill malarnámugröfur og ný efnistökusvæði fylgja framkvæmdum sem þessum sem er líka stór losunarvaldur ásamt flutningum vörubíla og vinnuvéla. Í ljósi þess að vindorka hefur verið flokkuð sem græn og jafnvel vistvænn er einkennilegt að ekki skuli gerð krafa um losunartölur allt frá framleiðslu íhluta, flutningi yfir hafid og framkvæmdum öllum allt að framleiðslu. Við þennan þátt hefur Landvernd ítrekað gert athugasemdir án svara. Réttlætning vindorku á Íslandi verður að teljast með öllu ómarktæk fyrr en sýndar verða rauntölur um heildarlosun, að öðrum kosti er útilokað að fá staðfestingu á að vindorkuver nái á líftíma sínum að vega losunina sem hlaust af verkefninu. Landvernd vill áréttta að umhverfisskýrslur þær sem unnar hafa verið fyrir áformaðar vindorkuframkvæmdir hér á landi hafa verið langt frá því að gefa trúverðuga mynd af kostum þessarar framleiðslu í þágu loftslagsmála. Landvernd hefur fullan skilning, á því að þær þjóðir sem ekki á endurnýjanlegum orkugjöfum að skipa, þurfi að horfa til vindorku. Hér á Íslandi er staðan önnur. Stærð þessara vindorkuáforma á Langanesi og fyrrséð gríðarlegt inngrip í náttúru þessa svæðis þarf að mati Landverndar í öllum atriðum að lúta strangasta mati á umhverfisáhrifum.

Áhrif á samfélag

Kaflinn í matsáætlun undir heitinu samfélag er efnisrýr um samfélagið á Þórshöfn en megináhersla fyrirtækisins er á orkumál og stórskipahöfn í Finnafirði verkefni sem ekkert hefur þokast og er að auki í mikilli andstöðu við íbúa. WDP hefði í þessum kafla þurft að fjalla um áhrif vindorkuversins á samfélagið, en það er ekki gert. Aftur

á móti kemur fram að í umhverfisskýrslu verði fjallað um áhrif framkvæmdarinnar á nærsamfélag undir kaflaheitinu „Aðferðarfræði umhverfismats“.

Í þessum kafla um „Aðferðarfræði umhverfismats“ er fjallað um kynningarferð til Finnlands með sveitarstjórn. Því miður fyrir **WPD** eru vinnubrögð afhjúpanði hvernig aðferðum er beitt til að hafa áhrif á kjörna fulltrúa. Landvernd hefur ástæðu til að efast um að þar hafi verið boðið upp á aðrar raddir en þeirra sem eru spyrtil við þennan iðnað.

Fram kemur þó í kafla um samfélag að hið risavaxna vindorkuver yrði í 3,5 km fjarlægð frá þéttbýlinu á Þórshöfn. Telja má víst að engin vindorkuáform hér á landi séu áætluð í viðlíka nálægð við þéttbýli. Nokkur stök býli eru sögð nær án þess að fjöldi þeirra sé tilgreindur. Um aðferðarfræði umhverfismats kemur fram að í umhverfisskýrslu verði fjallað um áhrif framkvæmdar á nærsamfélagið og því næst að umfjöllun muni byggja á gögnum í samráði við hagsmunaaðila. Mikilvægt er að skipulagsstofnun geri kröfu um að metin verði heildaráhrif vindorkumannvirkja svo nærri þéttbýli, ásýnd, skuggaflökt, hljóðvist, ljósmengun o.fl. Fyrir bæði íbúa í þéttbýli og á nærliggjandi bæjum er þetta mikilvægt þar sem bærinn verður að hálfu umkringdur af 210 m háum vindtúrbínunum. WDP þarf að leggja fram sannreynd gögn í þrívídd og með þeirri tækni sem auðvelt er að framkvæma í dag en ekki setja bara umhverfi og vindorkuverið í þrívídd á ljósmyndum heldur með hreyfimyndum til að framkalla raunáhrif af vindorkumannvirkjunum. Landvernd vekur athygli Skipulagsstofnunar á því að í dag er það aðeins formsatriði fyrir verkfræðistofur og aðra þá sem hafa yfir tækni að ráða að setja upp landlíkan og hvers konar mannvirki í hágæða sannreyndu umhverfi. Landvernd brýnir Skipulagsstofnun til að gera kröfu um að framsetning gagna, ekki síst vegna vindorkuvera, verði færð til nútímahorfs að þessu leyti.

Lokaorð

Verkefnið sem hér er á dagskrá með matsáætlun gengur að mati Landverndar langt úr hófi fram bæði hvað varðar umhverfi, náttúru alla og samfélag. Ásýnd Langaness myndi gjörbreytast. Um leið og Landvernd óskar þess að athugasemdir samtakanna verði metnar þá hvetur Landvernd vindorkufyrirtækið til að falla frá þessum ágengu áformum.

Með vinsemd og virðingu, fh. stjórnar Landverndar
Þorgerður María Þorbjarnardóttir

Skipulagsstofnun
Bt. Jakobs Gunnarssonar

Dags. 9. febrúar 2026
Tilv. 5618-0-0005
Mál 2026-0012

Með erindi dags. 5. janúar sl. óskaði Skipulagsstofnun eftir umsögn Veðurstofu Íslands um matsáætlun vegna áforma wpd um að reisa um 533 MW vindorkuvirkjun innan tæplega 37 km² framkvæmdasvæðis á Breknaheiði og Sauðaneshálsi í um 3,5 km fjarlægð frá Þórshöfn á Langanesi.

Umsögn Veðurstofu Íslands er sem hér segir:

Grunnvatnshlotið Þistilfjörður (nr. 102-145-G): Ekki ger gert ráð fyrir að vatnstaka eða niðurdæling eigi sér stað. Huga þarf vel að mengunarvörnum bæði á framkvæmda- og rekstrartíma til að grunnvatnshlotið mengist ekki vegna framkvæmda/reksturs.

Straumvatnshlotið Lónsá (102-1412-R): Ekki er hægt að útiloka að einhver áhrif verði á rennsli í lækjadrögum í nágrenni framkvæmdasvæðisins bæði vegna hugsanlegrar vatnsnotkunar á yfirborðsvatni og umróts sem getur valdið því að vatn verði gruggugra en ella. Þetta á einkum við framkvæmdatímenn.

Athugasemd: Vistfræðilegt ástand er skilgreint í 17. tölul. 1. mgr. 3. gr. laga nr. 36/2011 sem; *Ástand lífríkis í vatnshloti samkvæmt skilgreindri gæðaflokkun í mjög gott, gott, ekki viðunandi, slakt og lélegt. Í leiðbeiningum um mat á áhrifum framkvæmda og starfsemi á vatnshlot kemur fram að vistfræðilegt ástand byggji á; líffræðilegum, efna- og eðlisefnafræðilegum og vatnsformfræðilegum gæðapáttum. Ástandsflokkarnir eru fimm talsins; mjög gott, gott, ekki viðunandi, slakt og lélegt vistfræðilegt ástand. Aðeins er fjallað lítillega um vatnsformfræði í áhrifamatinu fyrir straumvatnshlotið en eðlilegt hefði verið að taka fyrir hvort að möguleg vatnsformfræðileg áhrif gætu haft áhrif á lífríki í því yfirborðsvatnshloti sem til umfjöllunar var.*

Það vekur athygli að engar tölur eru nefndar um meðalvindhraða á hinu fyrirhugaða virkjunarsvæði vindorku. Allitarlegar athuganir á Hengistararflóavist og Ljónslappaskriðuvist eru – auk gagna um fjölda annarra vistgerða – kynntar til sögu en alls engar tölur koma fram um veðurfar á svæðinu. Munu þó veðurathuganir hafa verið í gangi frá árinu 2022.

Virðingarfyllst,
fh. Veðurstofu Íslands



Hlíf Sævarsdóttir
Sérfræðingur á rekstrarsviði

Skipulagsstofnun
b/t Jakob Gunnarsson
Borgartún 7b
105 Reykjavík

23. janúar 2026
UOS-3091/A.Ö.H

Efni: Umsögn um matsáætlun – Vindorkuvirkjun á Brekknaheiði og Sauðaneshálsi

Vísað er til erindis Skipulagsstofnunar dags. 5. janúar sl. þar sem óskað er umsagnar Umhverfis- og orkustofnunar um ofangreinda matsáætlun.

Wpd wind Iceland north ehf. áformar að reisa vindorkuvirkjun á Brekknaheiði og Sauðaneshálsi í Langanesbyggð. Fyrirhuguð áform gera ráð fyrir að reistar verði allt að 74 vindmyllur, með áætlað 532,8 MW heildarafl. Ekki er búið að taka endanlega ákvörðun um hvaða vindmyllur verði notaðar, en gert er ráð fyrir að hámarkshæð þeirra verði allt að 210 m, miðað við spaða í efstu stöðu.

Umfjöllun Umhverfis- og orkustofnunar

Umhverfis- og orkustofnun bendir á að stofnuninni er heimilt að binda virkjunarleyfi, sem stofnunin gefur út, skilyrðum skv. 5. gr. raforkulaga. Þar kemur m.a. fram að stofnunin getur sett skilyrði fyrir útgáfu virkjunarleyfis er lúta að því að tryggja nægilegt framboð raforku, öryggi, áreiðanleika og skilvirkni raforkukerfisins og nýtingu endurnýjanlegra orkulinda. Enn fremur má setja skilyrði er lúta að umhverfisvernd, landnýtingu og tæknilegri og fjárhagslegri getu virkjunarleyfishafa.

Stofnunin vekur athygli á að tengisamningur við flutningsfyrirtækið eða dreifiveitu á því dreifiveitusvæði sem virkjunin er á skal liggja fyrir þegar sótt er um virkjunarleyfi.

Umhverfis- og orkustofnun bendir á að skv. 4.-6. gr. laga nr. 48/2011 um verndar- og orkunýtingaráætlun er stjórnvöldum einungis heimilt að veita leyfi tengd orkurannsóknnum og orkuvinnslu vegna virkjunarkosta sem eru í orkunýtingarflokki. Á það einnig við um virkjunarkosti í vindorku þar sem að á Alþingi hefur þegar verið tekin afstaða til slíkra virkjunarkosta í þingsályktun um verndar- og orkunýtingaráætlun.

Umhverfis- og orkustofnun bendir á að upplausn á mynd 3.3 á blaðsíðu 28 er svo lág að nánast ómögulegt er að lesa tölugildi reiknaðs hljóðstyrks.

Ískast

Umhverfis- og orkustofnun bendir á að ekkert er fjallað um áhrif ískasts frá vindmylluspöðum vindorkuversins í matsáætluninni. Á heimasíðu Vatns- og orkumálastofnunar Noregs (NVE) er bent á að ískast geti valdið skaða á mönnum, dýrum, byggingum og fleiru, sem er í nálægð við vindmyllurnar. Þó svo að líkurnar á að manneskja verði fyrir ískasti séu litlar, geta afleiðingarnar verið banvænar.¹

Stofnunin ítrekar því að taka ætti fyrir áhrif ískasts í umhverfismatsskýrslunni og að gert verði áhættumat og áætlun um mótvægisaðgerðir til að draga úr áhrifum þess.

Örplast

Umhverfis- og orkustofnun vill benda á að ekkert er fjallað um myndun örplasts frá vindmyllunum og áhrif þess á umhverfið í matsáætluninni. Þar er tekið fram að ekki sé búið að taka endanlega ákvörðun um hvaða vindmyllur verði notaðar. Stofnunin leggur áherslu á að framkvæmdaraðili leiti upplýsinga hjá framleiðendum um slit á vindmylluspöðunum sem til stendur að nota. Einnig þarf að skýra hver áhrif veðrunar eru á vindmylluspöðum við íslenskar aðstæður.

Umhverfis- og orkustofnun telur mikilvægt að áhrif örplastmengunar verði tekin fyrir í umhverfismatsskýrslunni og að gerð verði áætlun um mótvægisaðgerðir til að draga úr myndun örplasts frá vindmyllunum.

Niðurlag

Umhverfis- og orkustofnun leggur áherslu á mikilvægi þess að við fyrirhugaðar framkvæmdir sé mengun haldið í lágmarki, s.s. við flutninga, frá vinnuvélum og vindmyllunum sjálfum.

Stofnunin gerir að öðru leyti ekki athugasemdir við framlagða matsáætlun.

¹ [Noregs vassdrags- og energidirektorat \(NVE\) | Iskast fra vindturbiner](#)

Virðingarfyllst,

Arnar Össur Harðarson

sérfræðingur

Edda Sigríður Freysteinsdóttir

sérfræðingur

Skipulagsstofnun

Borgartún 7b
105 Reykjavík

Málsnr. 2026-01-0002
Hafnarfjörður 26.1.2026

Efni: Matsáætlun – vindorkuver á Brekknaheiði og Sauðaneshálsi – umsögn Hafrannsóknastofnunar.

Í tölvubréfi Skipulagsstofnunar 5. 1. 2026 er Hafrannsóknastofnun beðin um umsögn við matsáætlun vegna vindorkuvers á Brekknaheiði og Sauðaneshálsi, nr. 0001/2026: Kynning matsáætlunar (Mat á umhverfisáhrifum).

Fyrirtækið wpd áformar að reisa um 532,8 MW vindorkuvirkjun innan 36,7 km² framkvæmdasvæðis í landi Sóleyjarvalla, Hóls, Hraunkots og Staðarsels, en rannsóknarsvæðið er 39,4 km² þar sem að það inniheldur áður nefnt framkvæmdarsvæði, sem og 500 m radíus út frá hverri vindtúrbinu. Gert er ráð fyrir að allt að 74 vindtúrbinur verði reistar í áföngum, en gert er ráð fyrir að framkvæmdin taki um 5-7 ár með undirbúningsvinnu.

Til viðbótar þeim leyfum sem tiltekin eru í matsáætlun (kafli 3.13) telur Hafrannsóknastofnun rétt að minna á að að skv. 33 gr. laga um lax- og silungsveiði (61/2006) er sérhver framkvæmd í eða við veiðivatn, allt að 100 metrum frá bakka, sem áhrif getur haft á fiskigengd þess, afkomu fiskstofna, aðstæður til veiði eða lífríki vatnsins að öðru leyti, er háð leyfi Fiskistofu. Með umsókn framkvæmdaraðila eða landeiganda til Fiskistofu um leyfi til framkvæmda við ár og vötn skulu fylgja álit viðkomandi veiðifélags þegar það á við og umsögn sérfræðings á sviði veiðimála um hugsanleg áhrif framkvæmdar á lífríki veiðivatns. Leyfi Fiskistofu skal aflað áður en ráðist er í framkvæmd. Ekki kemur fram í matsáætlun hversu langt frá bökkum veiðivatna framkvæmdir munu verða en tekið er fram að á svæðinu er fjöldi vatna og veiði í flestum þeirra. Skilgreining á veiðivatni er skv. sömu lögum er mjög víðtæk, eða: *Veiðivatn: Á eða stöðuvatn sem veiði er í eða mætti í vera ef fiskur væri ræktaður þar.*

Þá er ljóst að efnisþörf verkefnisins er mikil og vill Hafrannsóknastofnun áréttta mikilvægi þess að efni til framkvæmda sé ekki sótt í virka farvegi vatnsfalla eða svo nálægt þeim að árvatn geti flætt í efnisnámur.

Að mati Hafrannsóknastofnunar er rétt er að hafa í huga að vindmyllur er mjög sýnilegar auk þess sem af þeim stafar, hljóð, skuggaflökt og væntanlega ljós vegna flugumferðar. Því geta vindmyllur (vindorkugarðar) haft áhrif á ásýnd og mögulega þar með á verðmæti veiða. Fjalla þarf um þennan þátt í umhverfismati.

Þá er einnig rétt að fara fram á að matsskýrsla greini frá veðrun spaða og annars búnaðar á þessu svæði og meti áhrif örplasts, eða annara mengandi efna, frá vindtúrbinum á vatnalífríki svæðisins.

Í matsáætlun kemur fram að unnið verði mat á áhrifum á vatnshlot og leggur Hafrannsóknastofnun áherslu á að vanda vel til verka varðandi þennan þátt. Lög nr. 36/2011 um stjórn vatnamála hafa það markmið að vernda vatn og vistkerfi þess, hindra frekari rýrnun vatnsgæða og bæta ástand vatnavistkerfa til þess að vatn njóti heildstæðrar verndar. Jafnframt er lögunum ætlað að stuðla að sjálfbærri nýtingu vatns og langtímavernd vatnsauðlindarinnar. Við allar framkvæmdir í ám og vötnum skal því leita allra leiða til þess að komast hjá því að vatnsgæði spillist og að afkoma lífríkis í vatni versni við framkvæmdir. Gera þarf grein fyrir hverjar breytingar verða á vatnshlotum vegna framkvæmdanna. Í 18. gr laga þessara er fjallað um að leita þarf til Umhverfisstofnunar um heimild til breytinga á vatnshloti sem hefur í för með sér að ekki er hægt að ná fram umhverfismarkmiðum skv. 11. gr sömu laga og nánar er fjallað um í Vatnatilskipun Evrópusambandsins.

F. h. Hafrannsóknastofnunar



Sveinn Kári Valdimarsson

Vegna: Máls nr. 0001/2026, Vindorkuver á Brekknaheiði og Sauðaneshálsi (Kynning matsáætlunar)

Athugasemd:

Sveitarstjórn Langanesbyggðar bókaði um málið á 54. fundi fimmtudaginn 29. janúar eftirfarandi umsögn um málið:

Bókun um afgreiðslu 05.1: Matsáætlun Brekknaheiði Suðanesháls - vindorkuver.

Sveitafélagið Langanesbyggð vekur athygli Skipulagsstofnunar á eftirfarandi atriðum:

A) Skipulagsnefnd Langanesbyggðar hefur farið yfir tillögu að matsáætlun fyrir vindorkuvirkjun á Brekknaheiði og Sauðaneshálsi. Um er að ræða mjög umfangsmikla framkvæmd, allt að 74 vindmyllur með allt að 210 m heildarhæð og allt að 532,8 MW uppsett afl, í um 3,5 km fjarlægð frá Þórshöfn. Með hliðsjón af stærð framkvæmdarinnar, staðsetningu hennar á opnu heiðasvæði og mögulegum langtímaáhrifum telur nefndin að gera verði ríkar kröfur til matsáætlunar og umhverfismats.

Svæðið er skilgreint sem hluti af óbyggðum víðernum og landslagsgerð Langaness. Nefndin telur að áhrif allt að 210 m hára mannvirkja á slíkt landslag geti verið veruleg og óafturkræf. Því telur nefndin að umhverfismat þurfi að byggja á víðtækari sjónrænum greiningum en fyrirbyggjandi matsáætlun gerir ráð fyrir, þar á meðal hvað varðar upplifun víðerna, fjarsýni (sjónmengun), myrkurgæði (ljósamengun) og ásynd frá þéttbýli, helstu samgöngu- og ferðaleiðum og lykilútsýnisstöðum.

B) Þá vill Sveitastjórn benda á stefnumörkun sem samþykkt var í sveitastjórn þann 20. júní 2024 um uppbyggingu í Finnafirði. En sú framkvæmdarmats áætlun sem hér er óskað umsagnar um hefur snerti punkt við þá stefnu.

https://www.langanesbyggd.is/static/files/frettir/2024/14.1-stefna-sveitarstjornar-langanesbyggdar-um-uppbyggingu-ad-finnafirði_hreint.pdf

C) Þau atriði sem við viljum ennfremur benda á er að umfang framkvæmda þarf að ávarpa í umhverfismati og leggjum við til að umhverfismat innihaldi mismunandi sviðsmyndir framkvæmda;

1. Athugað verði áhrif mismunandi hæðar á vindrellum, eða þrjár turnhæðir eða 80, 100 og 120 metrar.
2. Athugað verði áhrif mismunandi fjölda af vindrellum á framkvæmdarsvæðinu, eða t.d. 20, 40 og 70 rellur.
3. Athugað verði mismunandi fjarlægðir vindrellna frá þéttbýli eða sem svarar t.d. 3,5 km, 5,5 km og 6,5 km.
4. Athugað verði áhrif þess að vindrellur séu ekki staðsettar norðar í landi en sem samsvarar stefnu frá Þórshöfn í Hleiðólfsfjall.
5. Athugað verði áhrif þess að vindrellur séu staðsettar með undirstöðu í landi undir 200 m hæð.

Varðandi myndatökustaði sem fram koma í töflu 4,3 gerum við eftirfarandi tillögur og leiðréttingar.

Nr. 5, Hér er væntanlega átt við útsýnisstífu á Gunnarsstaðaás.

Nr. 12 Hér er væntanlega átt við Vesturheiðakofa í Tunguselsheiði.

Þá gerum við tillögu að 4 myndatökstöðum til viðbótar til gerðar ásyndarmynda.

1. Frá hæsta punkti við Skálavatn á Langanesi
2. Frá Skoruvíkurbjargi
3. Sjónarhól við Hávarðsstaði í Hvammsheiði
4. Krossavík

Þá bendum við á að umhverfismats skýrsla þarf að innhalda áhrif á samfélag og framkvæma þarf viðhorfskönnun á meðal íbúa Langanesbyggðar til að meta viðhorf þeirra til slíkrar framkvæmdar.

Þá bendir sveitastjórn Skipulagsstofnunar á að sveitastjórn Langanesbyggðar hefur um nokkuð skeið beitt sér mjög fyrir stofnun Þjóðgarðs á utanverðu Langanesi og ávarpa þarf áhrif framkvæmdarinnar á þá möguleika.

Með fylgir fundargerð 54. fundar sveitarstjórnar Langanesbyggðar í heild sinni en viðkomandi mál er merkt 05.1, 05.1.1 og 05.1.2

Mál nr. 0001/2026 í Skipulagsgátt

Samþykkja bókun: Sigurður, Halldóra og Júlíus.

Sitja hjá: Sigríður, Þórarinn og Hulda.

Höfundur: Björn Sigurður Lárusson

Sent inn þann: 30.01.2026 , **Fyrir hönd:** Langanesbyggð

Viðhengi:

6.1.00.00) Fundargerð 54. fundar sveitarstjórnar 29.01.2026.pdf



Skipulagsstofnun
Borgartúni 7b
105 Reykjavík

29. janúar 2026

Efni: Vindorkuver á Brekknaheiði og Sauðaneshálsi – Umsögn um matsáætlun

Þann 5. janúar sl. óskaði Skipulagsstofnun eftir umsögn Heilbrigðisnefndar Norðurlands eystra um matsáætlun vegna vindorkuvers á Brekknaheiði og Sauðaneshálsi. Matsáætlunin er unnin af Eflu fyrir wpd wind Iceland north ehf., dagsett 11.12.2025.

Fyrirhuguð framkvæmd felst í því að reistar verða allt að 74 vindtúrbínur sem geta náð allt að 210 metra heildarhæð hver. Uppsett afl er áætlað allt að 532,8 MW. Samfara því verða reistar undirstöður, safnstöðvar og lagðir um 60 km af nýjum þjónustuvegum á svæðinu.

Rekstur vindorkuversins er háður starfsleyfi Heilbrigðisnefndar Norðurlands eystra skv. lögum nr. 7/1998 um hollustuhætti og mengunarvarnir og reglugerð nr. 550/2018 um losun frá atvinnurekstri og mengunarvarnaeftirlit.

Á framkvæmdatíma eru eftirtaldir þættir einnig leyfis- eða skráningarskyldir hjá HNE eftir atvikum:

- Efnistaka: Starfsleyfisskyld skv. lögum nr. 7/1998 og reglugerð nr. 550/2018. Tryggja þarf að allt efni sem flutt verður inn á svæðið komi af samþykktum efnistökusvæðum sem hlotið hafa starfsleyfi.
- Starfsmannabúðir: Skráningarskyldar skv. reglugerð nr. 903/2024 um hollustuhætti.
- Mötuneyti: Háð starfsleyfi skv. matvæla lögum nr. 93/1995.
- Viðgerðaraðstaða: Viðgerðaraðstaða fyrir tæki og vélar verktaka er skráningarskyld starfsemi skv. lögum nr. 7/1998 og reglugerð nr. 830/2022.

Af hálfu HNE eru ekki gerðar athugasemdir við matsáætlunina eins og hún er sett fram en lögð er áhersla á að í umhverfismatskýrslu verði umhverfisþættir á borð við hljóðvist, skuggaflökt og vatnsvernd rannsakaðir ítarlega.

Virðingarfyllt

F.h. Heilbrigðisnefndar Norðurlands eystra

**HEILBRIGÐISEFTIRLIT
NORÐURLANDS EYSTRÁ**

Leifur Þorkelsson
heilbrigðisfulltrúi

Vegna: Máls nr. 0001/2026, Vindorkuver á Brekknaheiði og Sauðaneshálsi (Kynning matsáætlunar)

Athugasemd:

Til þeirra er málið varðar,

Umhverfis- og framkvæmdaráð Vopnafjarðarhrepps tók málið fyrir á reglulegum fundi sínum nr. 34., sem haldinn var miðvikudaginn 14. janúar 2026, undir dagskrálið 1.d. þar sem eftirfarandi var bókað:

"Umhverfis- og framkvæmdaráð Vopnafjarðarhrepps gerir ekki athugasemdir við kynnta matsáætlun vegna umhverfismats." Tillagan er borin upp til samþykktar: Samþykkt samhljóða.

Sveitarstjórn Vopnafjarðarhrepps staðfesti síðan fundargerð U & F, á 51. fundi sínum sem haldinn var fimmtudaginn 15. janúar 2026., undir dagskrálið 2.c. án athugasemda.

Ofanritað staðfest hér með:
Valdimar O. Hermannsson
Sveitarstjóri

Höfundur: Valdimar O Hermannsson

Sent inn þann: 30.01.2026 , **Fyrir hönd:** Vopnafjarðarhreppur

Skipulagsstofnun
Borgartún 7b
105 Reykjavík

30. janúar 2026
YTRI-2026-01-101
00.11.02 Umsagnir um skipulagsmál

Efni: Umsögn Landsnets um matsáætlun fyrir vindorkuver á Brekknaheiði og Sauðaneshálsi

Landsneti barst, þann 14. jan. 2025, beiðni um að veita umsögn um matsáætlun fyrir vindorkuver á Brekknaheiði og Sauðaneshálsi, mál nr. 1/2026 í Skipulagsgáttinni. Umsagnafrestur er til 2. febrúar 2025. Landsnet hefur farið yfir gögnin sem fylgdu erindinu. Hlutverk Landsnets er með lögum nr. 65/2003 að annast flutning raforku og kerfisstjórnun. Í umsögn Landsnets er fyrst og fremst tekin afstaða til málefna sem snúa að því.

Fyrirhugað svæði vindorkuvers á Brekknaheiði og Sauðaneshálsi liggur fjarri núverandi flutningskerfi Landsnets.

Tenging við flutningskerfið

Í kafla 3.5 í kynntri matsáætlun kemur fram að raforka frá fyrirhuguðu vindorkuveri verði flutt inn á flutningskerfi Landsnets í gegnum háspennulínur. Einnig að Landsnet hafi skuldbundið sig til uppbyggingar á 132 kV loftlínu frá Kópaskeri til Þórshafnar. Fram kemur að fjallað verði nánar um samráð við Landsnet og tengingu við flutningskerfið í umhverfismatskýrslu.

Landsnet ítrekar mikilvægi þess að samráð verði haft við fyrirtækið um tengimöguleika og að fjallað verði um það í umhverfismatskýrslu. Landsnet leggur á það mikla áherslu að greining á mögulegum tengingum við flutningskerfið, og útfærslum þar á, fari fram í samráði við Landsnet eins og lýst er í skilmálum fyrirtækisins um tæknilegar kröfur til vinnslueiningar, sbr. 7. kafla netmála Landsnets D1¹.

Brýnt er að huga sérstaklega að því að tengimöguleikar falli að framtíðarhugmyndum Landsnets um uppbyggingu flutningskerfisins á svæðinu. Enn fremur þarf að kanna sérstaklega hvort mögulegar jarðstrengslagnir frá vindorkuverinu að tengipunkti við flutningskerfið hafi áhrif á afhendingargæði raforku. Landsnet mun óska eftir niðurstöðum kerfisgreininga framkvæmdaraðila á áhrifum fyrirhugaðs vindorkuvers á rekstur flutningskerfisins og ef þurfa þykir óska eftir frekari gögnum og greiningum frá framkvæmdaraðila.

Leyfi

Í kafla 3.13 er fjallað um þau leyfi sem framkvæmdin er háð. Leyfi Landsnets þarf vegna tenginga við flutningskerfi fyrirtækisins.

Virðingarfyllst

Rut Kristinsdóttir
Sérfræðingur umhverfismála

¹ <https://www.landsnet.is/vidskipti/netmali/skilmalar-um-taeknilegar-krofur-til-vinnslueininga-d1/>