

Takk.

Má einnig benda á eftirfarandi

frétt: [https://www.mbl.is/frettir/innlent/2026/05/04/aburdur\\_fluttur\\_a\\_onytum\\_thjodvegum/](https://www.mbl.is/frettir/innlent/2026/05/04/aburdur_fluttur_a_onytum_thjodvegum/)

Það hefur jákvæð áhrif á umferð og vegakerfið að geta afgreitt áburð jafn og þétt yfir árið í staðinn fyrir að allur áburður sé fluttur á sama tíma einmitt þegar frost er að fara úr jörðu og vegir viðkvæmir eftir veturinn.

Kær kveðja,



**Snævarr Örn Georgsson**

EFLA Norðurland

Umhverfisverkfræðingur M.Sc.

Sæll Sigurður.

Framkvæmdaraðili telur að umsögn Vinnueftirlitsins kalli ekki á sérstök viðbrögð

- Vinnueftirlitið tekur sérstaklega fram að það geri ekki athugasemdir á þessu stigi
- Vinnueftirlitið nefnir nokkrar spurningar sem verður svarað í starfsleyfisferli þegar fullnaðarhönnun og útfærsla liggur fyrir
- Ábendingar snúast aðallega um að fylgja lögum og og reglugerðum, sem verður að sjálfsögðu gert

Framkvæmdin fær ekki starfsleyfi nema stofnanir telji hönnun og útfærslu fullnægjandi. Spurningar vinnueftirlitsins snúa aðallega að starfsemi og aðbúnaði innanhúss, það hefur lítið með umhverfisáhrif að gera enda gerir stofnunin ekki athugasemdir og telur ekki þörf á umhverfismati.

Á morgun eru 6 vikur síðan umsagnarfrest lauk, hvenær má eiga von á ákvörðun HMS? Vonandi var ekki beðið með að hefja vinnu við ákvörðun í rúmar 5 vikur á meðan beðið var eftir umsögn Vinnueftirlitsins sem gerir engar athugasemdir.

Kær kveðja,

**Snævarr Örn Georgsson**



EFLA Norðurland

Umhverfisverkfræðingur M.Sc.

**From:** Sigurður Ásbjörnsson - HMS

**Sent:** mánudagur, 4. maí 2026 09:13

**To:** Snævarr Örn Georgsson

**Subject:** Endurvinnsla lífræns úrgangs Þorlákshöfn

Þú færð ekki oft tölvupóst frá [sigurdur.asbjoernsson@hms.is](mailto:sigurdur.asbjoernsson@hms.is). [Kynntu þér hvers vegna þetta er mikilvægt](#)

Góðan dag

Ég vek athygli á því að síðasta umsögnin sem við bíðum eftir í þessu máli, umsögn Vinnueftirlits ríkisins barst á fimmtudag. Umsögnin hefur verið vistuð undir málinu í Skipulagsgátt.

Húsnæðis-, mannvirkja- og skipulagsstofnun væntir viðbragða við umsögninni.

**Kveðja / Best regards**

**Sigurður Ásbjörnsson**

Sérfræðingur

Umhverfismat



Borgartún 21 | 105 Reykjavík | Sími +354 4406400

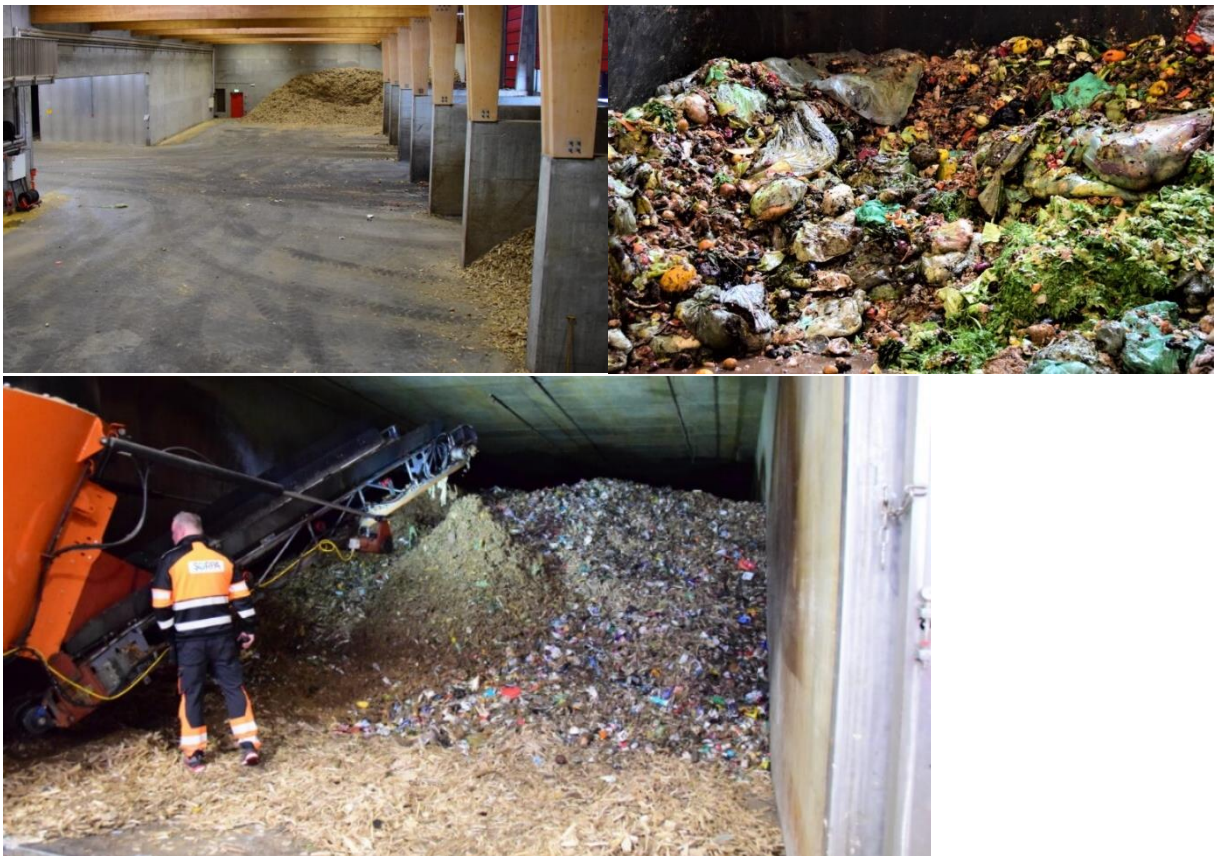
**Viðbrögð framkvæmdaraðila við umsögnum lögbundinna umsagnaraðila og almennings við matsskyldufyrirspurn vegna endurnýtingarstöðvar á lífrænum úrgangi.**

Eftirfarandi aðilar sendu inn umsagnir á lögbundnum kynningartíma sem var frá 24.2.26 – 25.3.26:

- Umhverfis- og orkustofnun
- Veðurstofa Íslands (krefst ekki viðbragða af hálfu framkvæmdaraðila)
- Vegagerðin
- Matvælastofnun
- Heilbrigðiseftirlit Suðurlands

Nr.	Umsögn	Viðbrögð framkvæmdaraðila
<b>1</b>	<b>Umhverfis- og orkustofnun</b>	
1.1	<p><i>„Umhverfis- og orkustofnun bendir á að mikilvægt sé að horft verið til BAT-niðurstaðna við uppbyggingu starfseminnar og við fjárfestingu í búnaði því að í starfsleyfi yrði gerð krafa um að starfsemin væri í samræmi við BAT niðurstöður.“</i></p>	<p>Sbr. svar við athugasemd 1.4 hér að neðan hefur Umhverfis- og orkustofnun sagt að starfsleyfi verði byggt á kröfum um BAT. Það verður því ekki hægt að hefja starfsemi nema Umhverfis- og orkustofnun samþykki þann búnað sem notaður verður. Þess má geta að stöðin er hönnuð í samræmi við evrópustaðla sem ættu að samræmast BAT, samtal við Umhverfis- og orkustofnun í leyfisveitingarferlinu mun leiða í ljós hvort að það sé fullnægjandi búnaður að mati stofnunarinnar eða hvort þörf sé á uppfærslu eða breytingum.</p>
1.2	<p><i>„Til samanburðar má nefna að Gaja og urðunarstaður SORPU á Álfsnesi eru í rúmlega 2-3 km fjarlægð frá næstu íbúðahverfum í Mosfellsbæ. Vegna umfangs og tegundar úrgangs sem þar er tekið á móti hafa ítrekað borist kvartanir frá íbúum vegna ólyktar. Orkugerðin í Árborg sem meðhöndlar sláturúrgang er með góðan mengunarvarnarbúnað en sökum eðlis úrgangsins sem þar er unnið með berast reglulega kvartanir frá nágrönnum stöðvarinnar til Umhverfis- og orkustofnunar vegna ólyktar frá starfseminni“</i></p>	<p>Allir þessir staðir eru með allt öðruvísi móttöku, meðhöndlun, vinnslu og aðstöðu í sínum rekstri og ekki rétt að heimfæra reynslu þaðan beint yfir á fyrirhugaða endurnýtingarstöð.</p> <p>Í þessum stöðum er allsstaðar unnið með úrgang í opnu ferli en í fyrirhugaðri endurnýtingarstöð er um að ræða lífrænan úrgang í vökvaformi sem er í lokuðu kerfi. Starfsemi GAJA og urðunarstaður SORPU á Álfsnesi er af allt annarri stærðargráðu og mjög mikið af úrgangi liggur opinn undir beru lofti á mjög stóru svæði.</p> <p>Í tilviki Orkugerðarinnar þá eru nágrannar stöðvarinnar í allra næsta nágrenni. Margir eru innan við 1 km frá stöðinni og sá sem er næst henni er í innan við 500 m fjarlægð. Sá nágrenni sem er næst stöðinni er einnig einmitt í ríkjandi vindátt frá stöðinni.</p> <p>Þegar bornar eru saman tölur um framleiðslu og umfang er mikilvægt að hafa í huga að úrgangurinn sem til stendur að taka á móti er á fljótandi formi, eingöngu 15-19% þurrefni (kafli 2.3 í greinargerð). Það þýðir að 81-85% er vökvi (t.d. blóðvökvi). Úrgangur á föstu formi er eingöngu lítil hlutfall af þyngdinni sem er tekið á móti. Það er ólíkt t.d. GAJA sem tekur á móti heimilisúrgangi og öðrum lífrænum úrgangi sem er nær allur á föstu formi. Munurinn sést t.d. best í umfangi og stærð bygginga (sjá myndir 1-2 hér að neðan).</p> <p>Í fyrirhugaðri endurnýtingarstöð er verið að keyra vökva í gegnum lokað ferli, það er allt önnur starfsemi en að meðhöndla úrgang á föstu formi í opnu ferli þar sem hann kemst í snertingu við andrúmsloft.</p> <p>Árið 2024 tók GAJA (SORPA) á móti 19,2 þúsund tonn af lífrænum úrgangi og móttökustöðin í Gufunesi tók á móti 75,5 þúsund tonn af úrgangi, þar af fóru um 48,5 þúsund tonn í urðun á Álfsnesi (<a href="https://arsskyrsla2024.sorpa.is/starfsemi/">https://arsskyrsla2024.sorpa.is/starfsemi/</a>). Áætlað er fyrirhuguð endurnýtingarstöð taki á móti um 30 þúsund tonn við venjulegan rekstur þó að möguleg afkastageta sé mun hærri. Stærstur hluti þess er vökvi líkt og áður hefur komið fram, þurrefni er um 4,5-5,7 þúsund tonn.</p> <p>Þess má geta að ársframleiðsla First Water árið 2024, sem verður stærsta uppspretta úrgangs í stöðinni, var um 1,6 þúsund tonn árið 2024 og féllu til 0,075 þúsund tonn af lífrænum úrgangi (grænt bókhald FW). Núverandi áfangi sem er í byggingu mun geta framleitt 10 þúsund tonn. Það eru því töluvert langt í að stöðin muni meðhöndla fyrrnefnd 30.000 tonn af úrgangi og mörg ár í að hún komist nálægt hámarks afkastagetu.</p>

1.3	<p>„Vegna umfangs og tegundar úrgangs sem um ræðir er hins vegar hættu á því að starfsemin muni valda ónæði og mengun í formi ólyktar, sbr. 1. mgr., tl. 1. v. í 2. viðauka laga nr. 111/2021 um umhverfismat framkvæmda og áætlana. Umhverfis- og orkustofnun telur því að áformuð endurvinnslustöð ætti að undirgangast umhverfismat“</p>	<p>Rökstuðningurinn á bak við þessa niðurstöðu er samanburður við tvo mjög ólíka rekstaraðila sem eiga lítið skylt við fyrirhugaða endurnýtingarstöð. Stærsti urðunarstaður landsins á lítið sameiginlegt með endurnýtingarstöð á 0,9 ha lóð inni á miðju atvinnusvæði.</p> <p>Lítið sem ekkert er fjallað um stöðina sjálfa eða aðstæður þar annað en að gera kröfu um BAT búnað, sem stofnunin sjálf mun gera þegar hún veitir starfsleyfi. Það krefst ekki heils umhverfismat að fjalla um það, enda verður það gert í starfsleyfisveitingarferlinu. Það var t.d. niðurstaðan í matsskyldufyrirspurnarferli Líforkuvers á Dysnesi, en Skipulagsstofnun úrskurðaði sumarið 2024 að kröfur um búnað og eftirlit/vöktun í starfsleyfi tæki á þessu atriði og að ekki þyrfti fullt mat á umhverfisáhrifum.</p> <p>Þess má geta að ekki er hægt að mæla lykt og ekki eru til mælikvarðar um lykt, enda mjög persónubundin. Það er hins vegar hægt að fylgjast með styrk ákveðinna efnasambanda sem er vitað að valda lykt.</p>
1.4	<p>„Umhverfis- og orkustofnun ítrekar einnig að starfsemin er starfsleyfis skyld hjá stofnuninni og að slíkt starfsleyfi yrði byggt á BAT-niðurstöðum vegna úrgangsmæðhöndlunar“</p>	<p>Þessi umsögn Umhverfis- og orkustofnunar svarar sér nokkurn vegin sjálf. Stofnunin mun byggja starfsleyfi sitt á BAT kröfum, annars verður starfsemin ekki heimil. Umhverfismat mun því ekki bæta neinum nýjum upplýsingum við þar sem nú þegar er vitað að stöðin mun notast við BAT tækni, t.d. bio filtera og aðrar viðurkenndar aðferðir.</p>



**Mynd 1** í GAJA á Álfsnesi er tekið á móti úrgangi á föstu formi og hann meðhöndlaður í opnu ferli. Myndir: Orkídea <https://orkidea.is/frettir/gaja-byr-til-metan-og-moltu/>



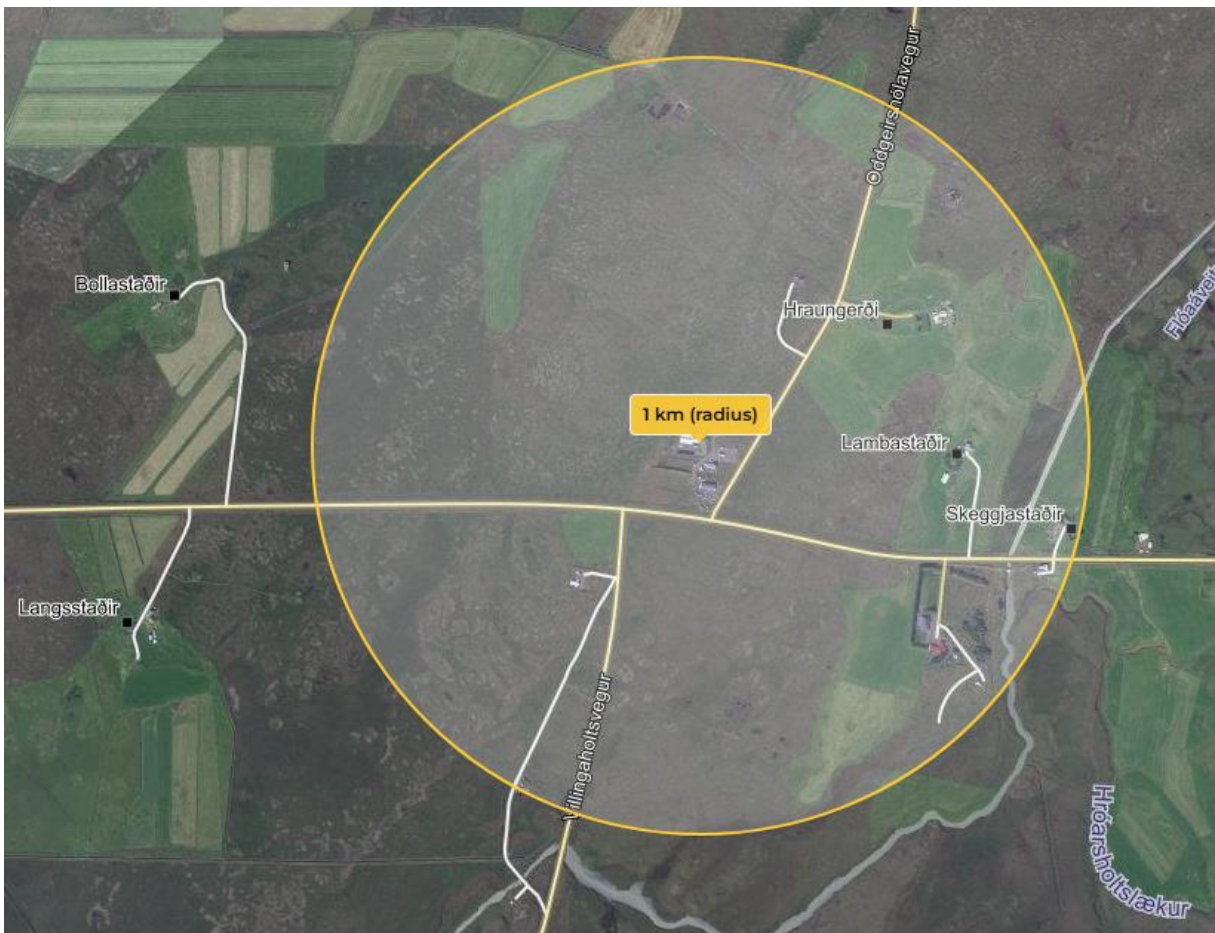
**Mynd 2** Á efri myndinni er GAJA, gas- og jarðgerðarstöð SORPU á Álfsnesi. Neðri myndin er af Förka stöðinni í Færeyjum sem er með sömu afkastagetu og fyrirhuguð endurnýtingarstöð við Laxabraut. Umfang starfseminnar, meðhöndlun úrgangs og tegund úrgangs og afurðar er verulega frábrugðin. Þess má geta að Skipulagsstofnun úrskurðaði að GAJA stöðin væri ekki háð mati á umhverfisáhrifum.



**Mynd 3** Stærsti urðunarstaður landsins þar sem unnið er með allan mögulegan úrgang undir beru lofti á lítið skylt við endurnýtingarstöð á 0,9 ha lóð inni á miðju atvinnusvæði. Myndir: Sorpa



**Mynd 4** Í Orkugerðinni á Suðurlandi er unnið með lífrænan úrgang í opnu ferli (10,5 þúsund tonn árið 2024 svk. grænu bókhaldi) og hönnun stöðvarinnar, rekstur og meðhöndlun úrgangs verulega frábrugðin því sem verður í fyrirhugaðri endurnýtingarstöð. Lokaafurðin er kjötmöl sem er sett í opna stórsekki. Myndir: Svanhvít Hermannsdóttir (t.v.), Terraforming Life (t.h.).



**Mynd 5** Nágrannar Orkugerðarinnar eru mun nær stöðinni heldur en íbúar Þorlákshafnar verða frá endurnýtingarstöðinni. Ríkjandi vindátt blæs á haf út, í átt frá Þorlákshöfn (mynd 3.1. í greinargerð), en Orkugerðin er með nágranna svo til allt í kring.

2	Heilbrigðiseftirlit Suðurlands	
2.1	<p>„Embættið bendir á að reynslan af sambærilegri úrgangsendurvinnslu í grennd við íbúðarbyggð hefur hingað til ekki verið góð, en kvartanir vegna lyktarmengunar berast reglulega þrátt fyrir að verklag og mengunarvarnabúnaður sé til staðar til að draga úr ólykt frá slíkri starfsemi“</p>	<p>Engin sambærileg úrgangsendurvinnsla er til staðar á Íslandi í dag, þ.e. þar sem ferlið er allt lokað. Úrgangur kemur í lokuðum tankbíl, er dælt í gegnum lokað ferli, og afurðin er flutt burt í lokuðum tankbíl.</p> <p>Að öðru leyti er vísað í svör við umsögn Umhverfis- og orkustofnunar, líklega er verið að vísa í og styðjast við reynslu frá starfsemi sem er ekki sambærileg þeirri sem hér er til umfjöllunar, hvorki í útfærslu né umfangi.</p>
2.2	<p>„greinargerðinni kemur ekki skýrt fram hvernig geymslu áburðar verður háttað uns hægt er að dreifa honum á ófrosna jörð. Hvað er áætlað að stöðin geti geymt mikið magn og verða viðtakendur áburðar að koma sér upp sérstökum geymslum til að geta tekið á móti honum og geymt?“</p>	<p>Kaupandi áburðar geymir áburðinn sjálfur og er það endurnýtingarstöðinni óviðkomandi hvað kaupandi gerir við áburðinn eftir að hann hefur verið seldur og afhentur. Ekki verður selt beint til einstakra bænda heldur verður áburðurinn seldur til dreifingaraðila sem hafa getu og innviði til að lagera áburðinn. Dæmi um slíka aðila sem flytja inn, selja og dreifa áburði til notenda eru t.d. Fóðurblandan, Lífland, Búvís, Skeljungur og SS.</p> <p>Stöðin sjálf mun ekki geta geymt mikið magn áburðar, einungis um 850 m<sup>3</sup>. Líklega munu sömu bílar bæði flytja úrgang til stöðvarinnar og áburð frá stöðinni. Þeir verða auðvitað þvegnir í millitíðinni sbr. kafla 3.6 í greinargerð. Þannig er dregið úr akstri tómrá flutningabíla og flutningar hagkvæmari og umhverfisvænni.</p>
2.3	<p>„En vegna eðli starfseminnar og hættu á lyktarmengun í íbúðarbyggð metur embættið að framkvæmdin ætti að undirgangast umhverfismat.“</p>	<p>Lítill rökstuðningur er á bak við þessa niðurstöðu né nokkur umfjöllun um hverju slíkt umhverfismat ætti að svara eða hvernig það ætti að fara fram. Það eru ekki til viðmið eða mæligildi um lykt sem hægt er að styðjast við.</p> <p>Í umsögn Heilbrigðiseftirlitsins er engin athugasemd gerð um stöðina sjálfa, fyrirhugaða starfsemi, vinnsluferlið eða annað sem er viðeigandi. Umhverfis- og orkustofnun er búin að gefa út að ekki verði veitt starfsleyfi nema stöðin uppfylli BAT kröfur. Umhverfismat bætir engu við það.</p> <p>Skv. 18. gr. laga nr. 111/2021 skulu framkvæmdir gangast undir umhverfismat „þegar þær eru taldar líklegar til að hafa í för með sér umtalsverð umhverfisáhrif“.</p> <p>Hvergi í umsögn sinni sýnir Heilbrigðiseftirlit Suðurlands fram á eða rökstyður að framkvæmdin sé líkleg til að hafa „umtalsverð umhverfisáhrif“.</p>

3	Vegagerðin	
3.1	<p>„ekki kemur fram hver flutningsleiðin verði að iðnaðarsvæðinu, né hvert umfang þeirra flutninga gætu orðið“</p>	<p>Ómögulegt er að fullyrða um slíkt, enda getur efnismagn, viðskiptavinir og uppruni hráefnis breyst milli ára. Líkt og kemur fram í greinargerð þá er líklegt að hluti úrgangs komi um Þrengslaveg og Þorlákshafnarveg. Það er þó úrgangur sem er nú þegar fluttur um Þjóðvegi landsins. Úrgangur frá fiskeldi kemur úr allra næsta nágrenni og fer um Laxabraut sem heyrir undir sveitarfélagið en ekki Vegagerðina.</p>

3.2	<p>„Vegagerðin bendir á að til viðbótar við samráð og leyfi vegna þunga og stórra flutninga þarf leyfi Vegagerðarinnar fyrir öllum tengingum við þjóðvegi em og fyrir öllum framkvæmdum og mannvirkjum innan veghelgunarsvæðis.“</p>	<p>Engar framkvæmdir eru fyrirhugaðar innan veghelgunarsvæðis né nýjar tengingar. Flutningar verða á hefðbundnum flutningabílum sem þurfa ekki sérstök leyfi.</p>
3.3	<p>„Komi til breytinga á áformum um efnisflutninga vekur Vegagerðin athygli á því að þungatakmarkanir gilda á vegum í umsjón Vegagerðarinnar.“</p>	<p>Vakin er athygli á því að flutningar eru á ábyrð þeirra aðila sem eru að losa sig við úrgang og þeirra sem eru að kaupa áburð. Endurnýtingarstöðin hvorki sækir úrgang né keyrir út áburð. Stöðin einfaldlega tekur á móti úrgangi og afhendir áburð, viðskiptavinir sjá um að afhenda og sækja.</p> <p>Reiknað er með því að þeir flutningsaðilar sem aka um þjóðvegi landsins uppfylli kröfur um þungatakmarkanir, en framkvæmdaraðili endurnýtingarstöðvarinnar getur ekki tekið ábyrgð á því. Að því sögðu þá kallar það tæplega á umfjöllun í umhverfismati.</p>

4	<b>Matvælastofnun</b>	
4.1	<p>„Matvælastofnun þarf nánari upplýsingar um það nákvæmlega hvaða hráefni á að vinna í endurvinnslustöðinni þannig að hægt sé að vera fullviss um að réttir vinnsluáðferð sé beitt til þess að tryggja öryggi vörunnar sem á að afhenda notendum.“</p>	<p>Stöðin getur tekið á móti flestum lífrænum úrgangi. Ómögulegt er að fullyrða fyrirfram „nákvæmlega“ hvaða úrgangi verður tekið á móti á öllum líftíma stöðvarinnar, það getur verið breytilegt milli ára, bæði magn og samsetning.</p> <p>Það er vitað að uppistaðan kemur frá fiskeldisfyrirtækjum í næsta nágrenni, enda standa þau að þessari framkvæmd ásamt öðrum. Annar úrgangur getur í raun komið hvaðan sem er og ómögulegt að vita fyrirfram hvaðan. Hann mun þó líklega koma mest frá stærri aðilum í matvælaframleiðslu á SV-horninu (t.d. svínabú eða kjúklingabú o.þ.h.). Viðskiptavinir geta breyst, framleiðsla þeirra getur breyst, og þar af leiðandi breytist samsetning úrgangs sem kemur til stöðvarinnar.</p> <p>MAST veitir starfsleyfi og getur farið fram á frekari upplýsingar í leyfisveitingarferlinu og í sínu eftirliti með rekstri stöðvarinnar. Það verður engin starfsemi nema kröfum og spurningum MAST sé svarað og stofnunin veiti starfsleyfi.</p> <p>Vakin er ahygli á því að ekki verður tekið á móti sjálfdauðum eða sýktum dýrum í landbúnaði. Sömu leiðis verður ekki tekið við lífrænum úrgangi frá heimilum eða öðrum almennum aðilum, eingöngu stendur til að taka á móti úrgangi úr matvælaframleiðslu.</p>
4.2	<p>„Í tilfelli umræddrar endurvinnslustöðvar í Þorlákshöfn eru hráefnin sögð vera úr fiskeldi og landbúnaði, nánar tiltekið fiskiúrgangur, dauðfiskur og svínaúrgangur. Matvælastofnun telur að skýra þurfi betur hvaða hráefni eigi að vinna með í endurvinnslustöðinni“</p>	<p>Sjá svar við athugasemd 4.1 hér að ofan.</p>

4.3	<p>„Matvælastofnun getur ekki tekið undir það að lyktaráhrif vegna framkvæmdarinnar verði óveruleg því að á næstu lóðum sé laxasláturhús“</p>	<p>Í næsta nágrenni eru engir íbúar eða þjónusta fyrir almenning, ríkjandi vindátt er á haf út, og stór hluti þess úrgangs sem kemur í stöðina fellur til á næstu lóðum. Rekstraraðilar á umræddum lóðum eru jafnframt bakhjarlar þessa verkefnis. Framkvæmdaraðili stendur því við sitt mat. Í umsögn MAST er enginn rökstuðningur fyrir einhverju öðru.</p>
4.4	<p>„Matvælastofnun vill koma á framfæri að við laxabraut, í nágrenni stöðvarinnar, fer fram bæði frumframleiðsla og matvælavinnsla en vert er að meta áhrif endurvinnslustöðvarinnar á slíka starfsemi.“</p>	<p>Hluti umræddra matvælaframleiðenda eru bakhjarlar þessa verkefnis (First Water) sem staðsettir eru austan við lóð áætlaðrar stöðvar. Thor Salmon, sem á lóð vestan við stöðina, hafa verið í samstarfi við First Water (og Laxey og Samherja Fiskeldi) varðandi sjálfbæra lausn á endurnýtingu fiskeldismykju. Lífgas- og áburðarstöð er ein af lausnunum sem metin hefur verið raunhæfust í því samstarfi landeldisfyrirtækja. Þetta er í raun partur af sama framleiðsluferli með því að taka hringrásarhagkerfið sem lengst og búa til verðmæti úr úrgangi. Matvælaframleiðendur mega auk þess ekki lengur urða lífrænan úrgang, þeir verða að koma á fót endurnýtingarstöðvum til að uppfylla kröfur stjórnvalda.</p>
4.5	<p>„Matvælastofnun telur að gera þurfi betur grein fyrir flutningi áburðarvökva til notenda. Fyrir 88.000 tonn af áburði þarf 12 tankbíla á dag, alla daga ársins til þess að koma efninu til notenda“</p>	<p>88.000 tonn miða við allra mestu fræðilegu afköst stöðvarinnar. Það munu líða margir áratugir þar til þeim afköstum er náð. Líkt og kemur fram í töflu 1.2 í greinargerð er áætlað að framleiðsla á áburði verði um 26 þúsund tonn á ári þegar stöðin verður komin í hefðbundinn rekstur. Til samanburðar var 4 þúsund tonnum af áburði landað á einum degi í Þorlákshafnarhöfn vorið 2025 (kafli 3.8 í greinargerð). Það eru því hefðbundnir og raunhæfir flutningar.</p> <p>Stærstur hluti þyngdarinnar er bara vatn, sem er þungt og dýrt í flutningi. Líkt og kemur fram í kafla 2.3 er verið að skoða hvort það sé hægt að nýta varma frá stöðinni sjálfri til að þurrka áburðinn að einhverju leyti fyrir flutning.</p> <p>Að öðru leyti er flutningur áburðarins á ábyrð kaupanda sem að sækir hann sjálfur og lagerar. Ekki er lengur heimilt að urða lífúrgang á Íslandi. Þótt sambærilegar beinar kvaðir gildi ekki um allan lífrænan úrgang, kveða lög nr. 55/2003 á um að leitast skuli við að nýta slíkan úrgang til endurnýtingar eftir fremsta megni. Ljóst er því að byggja þarf upp heildstæða innviði fyrir móttöku, flutning og geymslu lífræns úrgangs úr matvælaframleiðslu, sem og fyrir vinnslu og nýtingu þeirra afurða sem úr honum fást. Endurnýtingarstöðin er aðeins einn hlekkur í þessari virðiskeðju.</p> <p>Gert er ráð fyrir að magn sem berst til stöðvarinnar verði takmarkað í upphafi, en aukist smám saman í takt við uppbyggingu fiskeldis (sjá nánar um magn í svari við athugasemd 1.2).</p>
4.6	<p>„Matvælastofnun telur að framkvæmdinni sé ekki gerð nægjanleg góð skil í tilkynningu framkvæmdaraðila.</p> <ol style="list-style-type: none"> <li>1. Ekki er skýrt nákvæmlega hvaða hráefni verði notuð í lífgas- og áburðargerðina</li> <li>2. hvaða vara verður afhent notendum</li> <li>3. hvert áburðargildið er</li> <li>4. er vilji hjá notendum að nýta vöruna</li> <li>5. er ákjósanleg leið að afhenda vöruna á vökvaformi</li> </ol>	<ol style="list-style-type: none"> <li>1. Sjá svar við athugasemd 4.1</li> <li>2. Áburður á fljóttandi formi</li> <li>3. Óvissa ríkir á þessu stigi þar sem samsetning úrgangs getur verið breytileg yfir tíma. Bakhjarlar verkefnisins hafa unnið með dönsku verkfræðistofunni NIRAS að mati á áburðargildi, en fyrirtækið býr yfir viðtækri og áralangri reynslu í hönnun og bestun lífgasvera. Í því sýnidæmi sem birt er á mynd 2.3 í greinargerðinni eru hlutföll næringarefna (N/P/K) í áburðinum áætluð 6,8/2,9/1, byggt á útreikningum frá NIRAS.</li> </ol>

	<p>6. <i>hvernig er öryggi áburðarins tryggt</i></p> <p>7. <i>hvernig er með lyktarmengun þar sem áburðurinn er notaður.“</i></p>	<p>4. Já, annars væri þessu verkefni sjálfhætt. Líkt og kemur fram í kafla 2.1 í greinargerð þá eru Bændasamtök Íslands einn bakhjarla verkefnisins: <a href="https://www.bondi.is/terraforming-life">https://www.bondi.is/terraforming-life</a></p> <p>5. Já, hægt að úða beint á tún, akra og annað ræktarland. Þó er verið að skoða leiðir til að minnka vökvainnihaldið sökum þess hve vatn er þungt og dýrt í flutningi. Auðvelt væri fyrir endanotanda að bleyta aftur upp í áburðinum.</p> <p>6. Áburðurinn er á vökvaformi og hætta sem af honum stafar er engu meiri en af t.d. hefðbundinni kúamykju sem er notuð sem áburður og dreift á tún. Smithætta er töluvert minni vegna gerilsneyðingar lífræna úrgangsins sem fer inn í stöðina.</p> <p>7. Líklega sambærileg og þegar notuð er t.d. hefðbundin kúamykja. Það er þó ekki á ábyrð endurnýtingarstöðvarinnar. Endurnýtingarstöðin getur ekki ábyrgst né stjórnað því hvar, hvenær og hvernig viðskiptavinir nýta áburðinn eftir að hafa fengið hann afhentan.</p>
4.7	<p><i>„Með tilliti til ofangreindra þátta þá telur Matvælastofnun þörf á að framkvæmdin fari í umhverfismat m.t.t. umfangs, vinnslu og afurða.“</i></p>	<p>Allir þeir þættir sem MAST nefnir eru einfaldar spurningar sem liggur við að hægt sé að svara með einum tölvupósti. Þessar spurningar krefjast ekki mats á umhverfisáhrifum sem er mikið og langt ferli. Sérstaklega í ljósi þess að MAST er leyfisveitandi og mun ekki veita starfsleyfi nema stofnunin hafi fengið öll þau svör sem hún vill fá. Hér er að mati framkvæmdaraðila verið að blanda saman umhverfismatsferli og leyfisveitingarferli.</p> <p>Framkvæmdaraðili telur að öllum spurningum hafi verið svarað, fæstar spurningarnar snúa að raunverulegum umhverfisáhrifum og flestar þeirra snúa að viðskiptavinum/notendum áburðarins sem hefur lítið með endurnýtingarstöðina að gera og hún hefur enga stjórn á.</p> <p>Skv. 18. gr. laga nr. 111/2021 skulu framkvæmdir gangast undir umhverfismat „<u>þegar þær eru taldar líklegar til að hafa í för með sér umtalsverð umhverfisáhrif</u>“.</p> <p>Hvergi í umsögn sinni sýnir MAST fram á eða rökstyður að framkvæmdin sé líkleg til að hafa „umtalsverð umhverfisáhrif“.</p> <p>Framkvæmdaraðili metur og hefur rökstutt að stöðin hafi ekki slík „umtalsverð umhverfisáhrif“, enda hafa aðrar endurnýtingarstöðvar fyrir lífrænan úrgang (Gaja á Álfsnesi og líforkuver á Dysnesi) ekki verið úrskurðaðar í umhverfismat. Hér er um að ræða endurnýtingu á lífrænum úrgangi sem er ferli sem stjórnvöld vilja og hafa gert lögbundið til þess einmitt að draga úr umhverfisáhrifum og styrkja hringrásarhagkerfið.</p>