

ÁRSSKÝRSLA

2022

Heilbrigðisstofnun Vesturlands

**ÁRSSKÝRSLA**

**2022**

**Umsjón með útgáfu/  
hönnun/umbrot**

Rósa Mýrdal  
Útgáfud. 06.06.2023

**Ljósmyndir**

G. Bjarki Halldórsson  
<http://www.flickr.com/bjarkih/>  
<http://www.bjarkih.org/>  
Starfsmenn HVE og úr safni HVE

**Forsíðumynd**

Drangaskörð  
Ljós.: G. Bjarki Halldórsson

## **EFNISYFIRLIT**

Frá forstjóra	bls. 4
Stjórn og stjórnendur	" 6
Þættir úr starfsemi	" 8
<b>Heilsugæslusvið</b>	" 13
<b>Hjúkrunar- og sjúkrasvið</b>	" 18
Umdæmissjúkrahús HVE Akranesi	" 19
Hjúkrunardeild HVE Hólmavík	" 25
Hjúkrunardeild HVE Hvammstanga	" 26
Sjúkrasvið HVE Stykkishólmi	" 27
<b>Ársreikningur</b>	" 29

# FRÁ FORSTJÓRA



Verkefni fyrstu mánaða ársins 2022 tengdust áskorunum sem fylgdu stórrí Covidbylgju sem þá gekk yfir landið. Bylgjan setti mark sitt á alla starfsemi HVE bæði vegna umfangs verkefna sem henni fylgdu en ekki síður vegna mikilla fjarvista í hópi starfsmanna þar sem tæplega 40% fengu Covid á fyrsta ársfjórðungi. Á sumum starfsstöðvum reyndist erfitt að halda uppi hefðbundinni þjónustu vegna þess hve margir voru fjarverandi samtímis. Með útsjónarsemi, tilfærslu verkefna milli daga/vikna og góðu skipulagi stjórnenda og starfsmanna, sem brugðust vel við kalli þegar eftir aðstoð var leitað, þá gekk vonum framár að komast í gegnum þessa mánuði.

Starfsemin jókst og starfsmönnum fjölgaði á árinu með tilkomu tveggja nýrra verkefna sem stofnuninni voru falin. Annars vegar var um að ræða rekstur 15 hjúkrunarýma dvalarheimilisins í Stykkishólmi sem HVE tók við þann 1. júní þegar Stykkishólmsbær hætti rekstrinum. Hins vegar var um að ræða verkefni sem felur í sér fjölgun liðskiptaaðgerða á sjúkrahúsi HVE á Akranesi í 430 árlega með tilkomu byggingu nýrrar skurðstofu sem vígð var í lok ágúst.

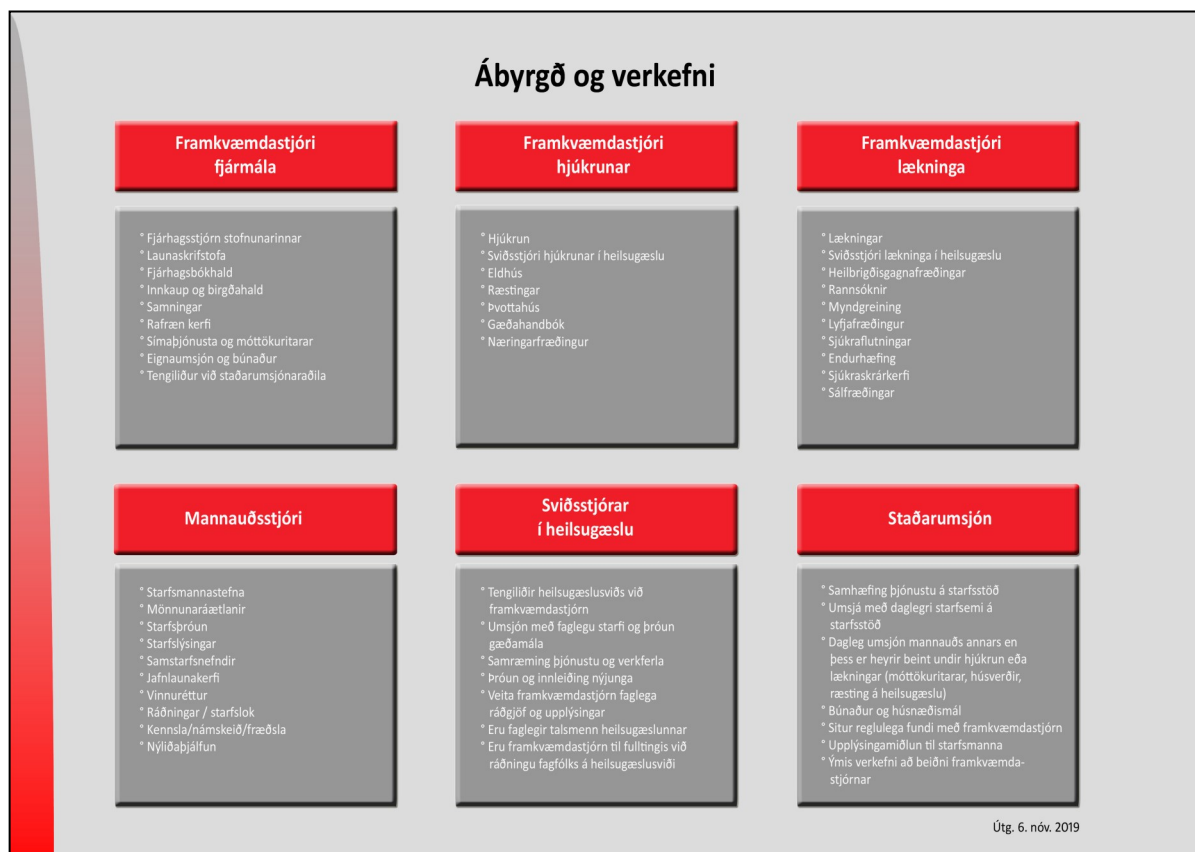
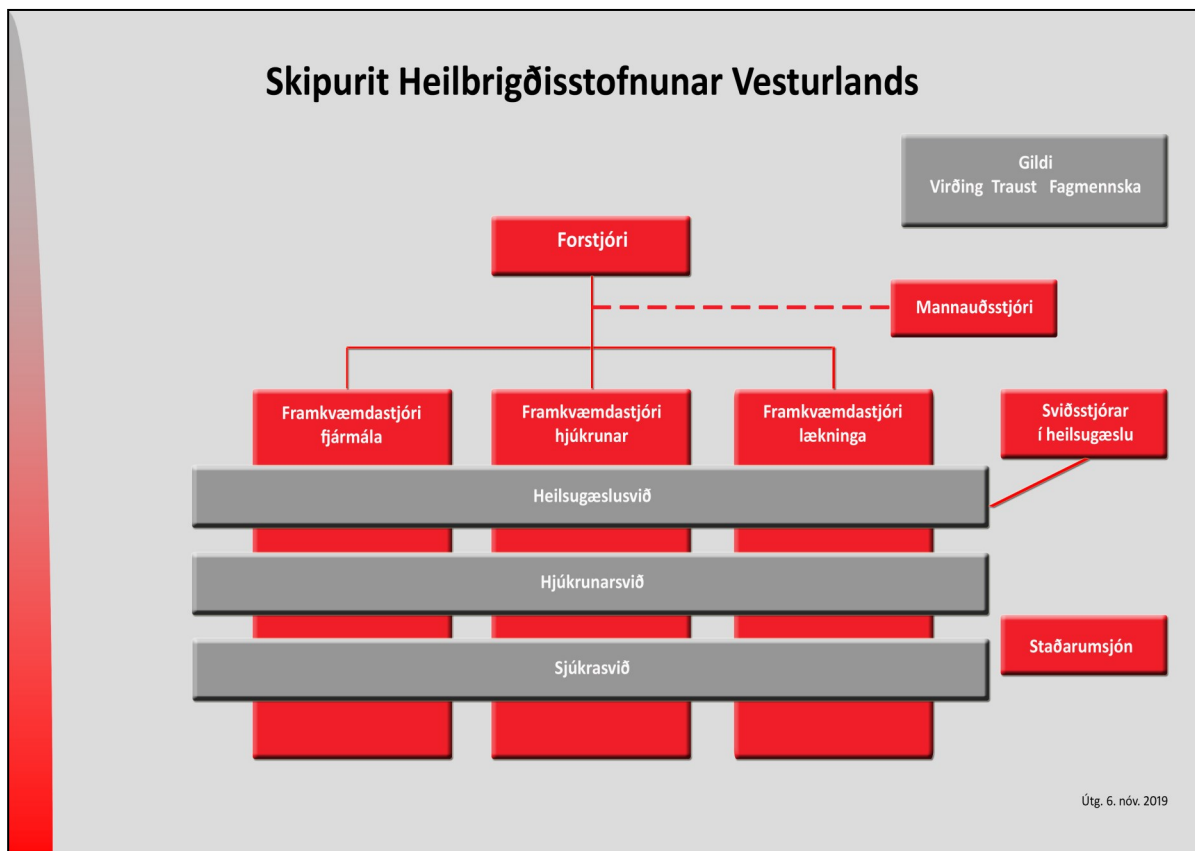
Stærstu áskoranirnar í rekstri stofnunarinnar við að veita örugga, aðgengilega og hagkvæma þjónusta eru ónógar fjárheimildir og viðvarandi vandi við að manna þjónustuna. Þessi staða ásamt aukinni eftirspurn eftir þjónustu og fjölda nýrra verkefna sem heilbrigðisstofnunum hafa verið falin á allra síðustu árum kallar á nýjar útfærslur í veitingu heilbrigðisþjónustu m.a. með nýtingu tæknilausna og tilfærslu verkefna milli starfsstétta þannig að geta hvers starfshóps nýttist sem best í síbreytilegu umhverfi. Í takt við þörf fyrir nýjar leiðir hófst undirbúningur að endurskoðun fyrirkomulags í þjónustu heilsugæslustöðva HVE á árinu. Þá hefur HVE einnig tekið þátt í umfangsmikilli vinnu og átt fulltrúa í starfshópum sem heilbrigðisráðherra setti af stað á árinu og felur í sér endurskoðun á skipulagi bráðaþjónustu á landsvísu sem og fyrirkomulagi vegvísunar í heilbrigðiskerfinu.

Mikilvægt er að vinnuáætlunir og aðbúnaður starfsmanna og sjúklinga sé góður og því eru endurbætur á húsnæði áfram eitt af áhersluatriðum stjórnenda. Þegar er nokkrum stórum áföngum lokið, nú síðast endurgerð tveggja legudeilda og bygging viðbótarskurðstofu á Akranesi. Það stýttist í að endurbyggingu tveggja hæða í Stykkishólmi fyrir hjúkrunarými ljúki en þegar hefur endurhæfingaraðstaðan þar verið bætt til mikilla muna.

Starfsmenn, samstarfsfólk mitt í framkvæmdastjórn og aðrir stjórnendur á HVE hafa lagt sig fram á árinu og sinnt verkefnum af miklum metnaði, fyrir það færi ég þeim mínar bestu þakkir. Það var kærkomið að geta loks leyft starfsmönnum að koma saman á svokallaðri sumarhátíð sem haldin var í maí þar sem um 270 manns, starfsmenn og makar, komu saman og gerðu sér glaðan dag eftir að nánast allt félagslíf starfsmanna hafði legið niðri í rúmlega tvö ár vegna Covid.

Jóhanna Fjóra Jóhannesdóttir  
forstjóri

Heilbrigðisstofnun Vesturlands starfar samkvæmt skipuriti sem tók gildi 1. nóvember 2019.



# STJÓRN OG STJÓRNENDUR 2022

## Framkvæmdastjórn

Forstjóri	Jóhanna Fjóra Jóhannesdóttir
Framkvæmdastjóri fjármála	Ásgeir Ásgeirsson
Framkvæmdastjóri lækninga	Pórir Bergmundsson
Framkvæmdastjóri hjúkrunar	Pura B. Hreinsdóttir
Mannauðsstjóri	Vilborg Lárusdóttir
Sviðsstjóri hjúkrunar á heilsugæslusviði	Rósa Marinósdóttir

## Staðarumsjón

Borgarnes	Rósa Marinósdóttir
Búðardalur og Hólmavík	Jóhann Björn Arngrímsson
Grundarfjörður	Dagný Ósk Guðlaugsdóttir
Hvammstangi	Aldís Olga Jóhannesdóttir
Ólafsvík	Viktoría Sif Viðarsdóttir
Stykkishólmur	Hrefna Frímansdóttir
Yfirlyfjafræðingur	Pór Oddsson
Yfirmaður húsnæðis og tækja	Halldór Hallgrímsson

## Heilsugæslusvið

HVE Akranes heilsugæsla	Jóhannes Bergsveinsson yfirlæknir Ragnheiður Björnsdóttir yfirhjúkrunarfræðingur til 31. maí, Hulda Gestsdóttir yfirhjúkrunarfræðingur frá 1. júní
HVE Borgarnes heilsugæsla	Rósa Marinósdóttir yfirhjúkrunarfræðingur
HVE Búðardalur heilsugæsla	Pórður Ingólfsson yfirlæknir Þórunn B. Einarsdóttir yfirhjúkrunarfræðingur
HVE Grundarfjörður heilsugæsla	Dagný Ósk Guðlaugsdóttir yfirhjúkrunarfræðingur
HVE Hólmavík heilsugæsla	Kristín G. Arnarsdóttir yfirhjúkrunarfræðingur frá 1. maí
HVE Hvammstangi heilsugæsla	Geir Karlsson yfirlæknir Helga Hreiðarsdóttir yfirhjúkrunarfræðingur
HVE Ólafsvík heilsugæsla	Viktoría Sif Viðarsdóttir
HVE Stykkishólmur heilsugæsla	Brynja Reynisdóttir yfirhjúkrunarfræðingur
Yfirmaður sjúkraflutninga	Pórður Guðnason
Yfirsálfræðingur	Emil Einarsson

### Hjúkrunarsvið HVE

Hjúkrunardeild HVE Hólmavík	Sólveig Halldórsdóttir öldrunarsjúkraliði
Hjúkrunardeild HVE Hvammstanga	Geir Karlsson yfirlæknir Guðrún E. Benónýsdóttir deildarstjóri til 30. apríl, Guðrún Helga Marteinsdóttir deildarstjóri frá 1. maí
Hjúkrunardeild HVE Stykkishólmi	Kristín S. Hannesdóttir deildarstjóri

### Sjúkrasvið HVE Akranesi

Afgreiðsludeild	Ingibjörg Finnbogadóttir deildarstjóri í leyfi Herdís Guðmundsdóttir leysir af
Eldhús	Bjarni Þór Ólafsson deildarstjóri
Endurhæfingardeild	Ingunn Viðarsdóttir deildarstjóri Sigurður Sigursteinsson deildarstjóri
Handlækningadeild	Fritz H. Berndsen yfirlæknir Birna Katrín Hallsdóttir hjúkrunardeildarstjóri
Heilbrigðisupplýsingadeild	Klara B. Gunnarsdóttir deildarstjóri og fagstjóri heilbrigðis- gagnafræðinga á HVE
Kvennadeild	Hrund Þórhallsdóttir yfirlæknir Hrafnhildur Ólafsdóttir hjúkrunardeildarstjóri
Lyfjabúr	Þór Oddsson yfirlyfjafræðingur
Lyflækningadeild	Stefán Þorvaldsson yfirlæknir í leyfi frá 1. september Ingi Karl Reynisson leysir af Valdís Heiðarsdóttir hjúkrunardeildarstjóri
Myndgreiningardeild	Gróa G. Þorsteinsdóttir deildarstjóri og fagstjóri mynd- greiningar á HVE
Rannsóknardeild	Guðmundur <u>Bjarki</u> Halldórsson deildarstjóri
Ræstingadeild	Anna Signý Árnadóttir deildarstjóri
Skurð- og svæfingadeild HVE Akranesi	Björn Gunnarsson yfirlæknir Guðrún M. Halldórsdóttir hjúkrunardeildarstjóri Snekkja Jóhannesdóttir hjúkrunardeildarstjóri
Slysa- og göngudeild HVE Akranesi	Fritz H. Berndsen yfirlæknir Elísabet Ösp Pálsdóttir hjúkrunardeildarstjóri í leyfi frá 1. sept. Alda B. Gunnarsdóttir leysir af
Viðhalds- og tæknideild	Halldór Hallgrímsson deildarstjóri yfirmaður húsnæðis og tækja á HVE

### Sjúkrasvið HVE Stykkishólmi

Sjúkradeild	Þórný A. Baldursdóttir hjúkrunardeildarstjóri
Háls- og bakdeild, Endurhæfingardeild	Hrefna Frímansdóttir yfirsjúkraþjálfari og fagstjóri endur- hæfingar á HVE



## **PÆTTIR ÚR STARFSEMI**

### **Reksturinn**

Rekstur ársins 2022 var þungur og stefndi í umtalsverðan hallarekstur miðað við samþykktar fjárheimildir. Bent hefur verið á að ein aðalástæða rekstrarhalla HVE síðustu ára sé tilkomin vegna þess að fjárlög hafa ekki fylgt launavísitölu. Auk launahækkana hafa vörukaup og búnaður hækkað mikið frá því fyrir Covid og eru enn að hækka. Á heilsugæslusviði var verulegt frávik á reiknuðum kostnaði fjármögnunarlíkansins á vaktakostnaði lækna en auk þess hefur rekstrarkostnaður vegna sjúkraflutninga og heimahjúkrunar farið vaxandi og aukna fjárheimild þarf ef halda á sama þjónustustigi. Þrátt fyrir hagræðingaraðgerðir á hjúkrunar-sviði sl. tvö ár og endurskoðun á fjölda opinna rýma hefur ekki náðst að ramma rekstur hjúkrunardeilda fyllilega innan fjárheimilda. Bent hefur verið á að fjárheimildir til hjúkrunarheimila á samningi við SÍ hafi verið hækkaðar en ekki hjúkrunardeildir heilbrigðisstofnana ríkisins.

Í lok ársins fengust aukin rekstrarframlög frá heilbrigðisráðuneytinu til að mæta útgjöldum sem ekki var að fullu gert ráð fyrir í fjárlögum vegna Covid kostnaðar og vegna liðskiptaseturs auk þess sem fjárheimildir hækkuðu milli fjárlaga um 150 m.kr. vegna yfirtöku HVE á rekstri hjúkrunarrýma í Stykkishólmi.

Ársveltan nam 7.006,8 milljónum króna og neikvæð afkoma reyndist vera 12,4 milljónir króna eða um 0,18% af tekjum.

### **Meginverkefni**

Heilbrigðisstofnun Vesturlands veitir fyrsta og annars stigs heilbrigðisþjónustu í heilbrigðis-umdæmi Vesturlands í samræmi við lög og reglur á hverjum tíma. Þjónustan er veitt íbúum umdæmisins og öðrum sem eftir henni leita.

Kjarnastarfsemin skiptist á þrjú málafnasvið eftir meginviðfangsefnum þ.e. heilsugæslu-, hjúkrunar- og sjúkrasvið.

### **Heilsugæslusvið**

Hlutverk heilsugæslusviðs er að veita lækniþjónustu, hjúkrun, geðheilbrigðisþjónustu, heilsuvernd, forvarnir, slysa- og bráðabjónustu, annast sjúkraflutninga og starfrækja geðheilsu-teymi sem sinnir annars stigs heilbrigðisþjónustu.

Áhersla er á skilvirka þjónustu, aukna þverfaglega

teymisvinnu, rétta nýtingu mannafla og leiðir til að virkja notendur heilbrigðisþjónustunnar betur. Lögð er áhersla á að samræma verklag, bæta þjónustu við sjúklinga með langvinna sjúkdóma og heilsueflandi móttökur. Þá er sérstök áhersla á að efla heimahjúkrun m.a. með innleiðingu stafrænna lausna og samþætta þjónustu við aldraðra í samstarfi við sveitarfélög.

Fjármögnunarkerfi heilsugæslunnar á landsbyggðinni sem innleitt var árið 2021 er í þróun og í samræmi við markmið Heilbrigðisstefnu þar sem segir að árið 2030 eigi fjármögnunarkerfi að hafa verið innleitt við fjármögnun heilsugæslu um land allt. Greiðslur taka mið af þjónustuþörf notenda og aðferðafræðin byggist á því að fjármagn til rekstrar hverrar heilsugæslustöðvar endurspegli þann sjúklingahóp sem viðkomandi stöð þjónar. Í útgáfu fjármögnunarlíkansins fyrir árið 2022 segir: „Í fjármögnunarkerfi og kröfufýsingu vegna rekstrar heilsugæslu á landsbyggðinni eru gerðar skýrar og samræmdar kröfur til þjónustuveitenda og þannig leitast við að gæta jafnræðis milli rekstraraðila og notenda. Tilgangur kerfisins er að auka gæði og skilvirkni með það að markmiði að grunnheilbrigðisþjónusta sé í meira mæli veitt á heilsugæslustöðvum.“

Meira um gæðavísa í heilsugæslu á bls. 16.

Mönnun þjónustunnar í heilsugæslu er stöðug áskorun og árið var sérstaklega erfitt varðandi mönnun lækna. Líklega telst árið 2022 það erfiðasta í þessu sambandi þar sem endurtekið rof varð á lækniþjónustu á Snæfellsnesi. Ljóst er að breytinga er þörf á á vinnu- og vaktafyrirkomulagi lækna því það er ekki lengur eftirsótt að loknum vinnudegi taki við bakvakt með útköllum og símaþjónustu til næsta dags. Langir vinnudagar falla hvorki að reglum um hvíldartíma né hugmyndum yngra fólks um frítíma og fjölskylduvænan vinnutíma, því þrátt fyrir að erindi utan dagvinnu séu ekki mörg þá er það bindingin sem lækna setja fyrir sig og röskun á nætursvefni milli vinnudaga er lýjandi.

Tekin voru skref í átt að fjarþjónustu með því að fá lækni utan svæðisins til að sjá endurnýjun lyfja á einni heilsugæslustöð og hefur það fyrirkomulag gefist vel. Þá tók HVE þátt í vinnu og átti fulltrúa í starfshópum sem heilbrigðisráðherra setti af stað á árinu þar sem lagt var af stað í endurskoðun á skipulagi bráðabjónustu á landsvísi, fyrirkomulagi

## Þættir úr starfsemi

sjúkraflutinga og vegvísunar í heilbrigðiskerfinu þar sem horft er til aukinnar ráðgjafar með símaþjónustu. Margvísleg tækifæri kunna að felast í breytingu á fyrirkomulagi þjónustunnar og tilfærslu verkefna milli heilbrigðisstétta m.a. með notkun tæknilausna sem aðrar þjóðir eru að skoða eða hafa innleitt því að vandi við mönnum heilbrigðisþjónustunnar er langt í frá bundinn við starfssvæði HVE því um alþjóðlega áskorun er að ræða. Á árinu var Smásaga fyrir starfsmenn heimahjúkrunar innleidd en um er að ræða app sem starfsmenn geta skráð upplýsingar í rauntíma í gegnum snjallsíma, og þaðan sendast allar upplýsingar beint í sjúkraskrá einstaklingsins.

Í samræmi við áherslur stjórnvalda um bætta geðheilsu hefur þverfagleg geðheilbrigðisþjónusta verið aukin undanfarin ár. Eftir að HVE fékk fjárveitingu fyrir fyrsta stöðugildi sálfræðings árið 2017 og viðbót sem kom með stofnun geðheilsuteyma um landið árið 2019 þá hefur þjónustan verið að byggjast upp. Framan af gekk illa að fá sálfræðinga til starfa þar sem störfum fyrir sálfræðinga fjölgaði hratt á skömmum tíma um allt land og það hjálpaði ekki að starfsmannaveltan var hröð. Eftirspurn eftir þjónustu hefur verið mikil og biðtími of langur miðað við viðmið Embættis landlæknis um biðtíma eftir þjónustu og því mikilvægt að beiðnum sé forgangsraðað eftir bráðleika eins og gert er. Frá haustinu 2022 er útlitið betra varðandi mönnum barnasálfræðinga og von á að biðlistinn þar styttest. Tvær tímabundnar stöður sem HVE fékk í Covid frá áramótum eru komnar inn í fastar fjárveitingar, þjónustan er að komast í fastara form og skipting verkefna milli sálfræðiþjónustu sem tilheyrir 1. stigs þjónustu og geðheilsuteymisins sem telst 2. stigs þjónusta er orðin mótuð. Það er mikilvægt að einblína ekki aðeins á biðtímann heldur horfa auk þess til hversu fjölmönnum hópi barna og fullorðinna er nú sinnt sem fékk ekki geðheilbrigðisþjónustu innan starfssvæðis HVE fyrir 5 árum síðan.

Í byrjun apríl tók Borgarbyggð á móti fjölmönnum

hópi flóttamanna frá Úkraínu sem fékk húsnæði að Bifröst og fljótlega voru komnir þangað um 90 einstaklingar. Þetta verkefni kallaði á að heilsugæslustöðin í Borgarnes þurfti að bregðast við með skömmum fyrirvara og tryggja hópnum heilbrigðisþjónustu í samstarfi við Borgarbyggð og Rauða krossinn á svæðinu.

Þróunarmiðstöð Íslenskrar heilsugæslu er stofnunum til stuðnings og leiðir faglega þróun innan heilsugæslu á landsvísu. Þá vinnur þróunarmiðstöðin að samræmingu verklags og samhæfingar milli fagfólks á heilsugæslustöðvum, gæðapróun og framförum í heilsugæslu í samráði við heilbrigðisstofnanir. Innan þróunarmiðstöðvarinnar er starfandi fagråd sem vinnur að stefnumörkun og tryggir tengsl við heilbrigðisstofnanir sem reka heilsugæslustöðvar. Hulda Gestsdóttir yfirhjúkrunarfræðingur á heilsugæslu HVE á Akranesi er fulltrúi HVE í fagráðinu.

## Umdæmislæknir sóttvarna

Þórður Ingólfsson yfirlæknir á heilsugæslustöð HVE í Búðardal tók í nóvember við starfi umdæmislæknis sóttvarna í sóttvarnaumdæmi Vesturlands af Þóri Bergmundssyni. Þórður var áður svæðislæknir sóttvarna á HVE og staðgengill fráfarandi umdæmislæknis sóttvarna. Auk Þórðar eru tveir svæðislæknar sóttvarna, Geir Karlsson yfirlæknir á heilsugæslustöð HVE á Hvammstanga og Jóhannes Bergsveinsson yfirlæknir á heilsugæslustöð HVE á Akranesi.

Framkvæmdastjórn HVE þakkar Þóri Bergmundssyni fyrir mjög vel unnin störf sem umdæmislæknir sóttvarna um árabíl og hans mikilvæga framlag við gerð viðbragðsáætla og hið mikla og óeigingjarna vinnuframlag í baráttunni við Covid-19 heimsfaraldurinn allt frá fyrsta degi.

## Þjónustukannanir

Búið er að fella framkvæmd reglulegra þjónustukannana á heilsugæslustöðvum undir eftirlitsþátt Sjúkratrygginga Íslands. Í könnun ársins eru tvö

Markmið	Heims-markmið SP	Mælikvarðar	Staða 2021	Staða 2022	Viðmið 2023
Skilvirkari þjónusta fyrir sjúklinga sem leita heilsugæslu	3,8	Vel leyst úr erindi sjúklinga á heilsugæslum á landsbyggðinni	Landið 4,26 HVE 4,23	Landið 4,06 HVE 4,0	Landið 4,3
Markmið	Heims-markmið SP	Mælikvarðar	Staða 2021	Staða 2022	Viðmið 2023
Aðgengi að þjónustu fyrir sjúklinga sem leita til heilsugæslu	3,8	Bið eftir hentugum tíma á landsbyggðinni	Landið 2,97 HVE 2,86	Landið 2,77 HVE 2,74	Landið 3,0

markmið og tveir mælikvarðar sem horft er sérstaklega til.

Þegar spurningin um bið eftir hentugum tíma var skoðuð kom í ljós að á öllum heilsugæslustöðvum HVE, nema á Akranesi og í Borgarnesi, sögðust meira en 80% einstaklinga sem sótt hafa þjónustu hafa fengið tíma innan viku.

### **Hjúkrunarsvið**

Hlutverk hjúkrunarsviðs er að starfrækja hjúkrunarrými á Hólmavík, Hvammstanga og í Stykkishólmi. Boðið er upp á hvíldar- og endurhæfingarinnlagnir til að styðja við möguleika einstaklinga til að búa á eigin heimili eins lengi og kostur er. Lögð er áhersla á að veita góða þjónustu í heimilislegu umhverfi ásamt því að fylgja þróun og nýjungum innan öldrunarþjónustu og fylgjast með gæðum og öryggi þjónustunnar.

Á hjúkrunardeildinni á Hvammstanga eru 15 rými, þar af tvö sjúkrarými.

Á hjúkrunardeildinni á Hólmavík eru 7 hjúkrunarrými og þangað koma eingöngu þeir sem eru með gilt færni- og vistunarmat.

Þann 1. júní 2022 tók HVE yfir rekstur 15 hjúkrunarrýma dvalarheimilisins í Stykkishólmi og við það fjölgaði um 18 í starfsmannahóp HVE. Kristín Hannesdóttir hjúkrunarfræðingur sem veitti dvalarheimilinu í Stykkishólmi forstöðu þáði starf hjá HVE og er stjórnandi þessarar nýju einingar. Frá 1. júní hefur HVE þurft að leigja húsnæði á Skólástíg 14a af Stykkishólmsbæ fyrir rekstur hjúkrunarrýmanna. Til stóð að flytja starfsemina yfir í endurbyggt húsnæði HVE við Austurgötu 7 um mitt árið en framkvæmdir við húsnæðið hafa dregist úr hófi og haft veruleg áhrif á rekstur starfseminnar í Stykkishólmi og starfsmenn. Stjórnun og ábyrgð á undirbúningi verkefnisins er hjá heilbrigðisráðuneytinu og Stykkishólmsbæ. Umsjón með verklegum framkvæmdum og ábyrgð á framkvæmdaefirliti á verk tíma er á hendi Framkvæmdasýslu ríkisins.

Tölulegar upplýsingar um hjúkrunarsvið eru á bls. 18-28.

### **Sjúkrasvið**

Á HVE Akranesi er umdæmissjúkrahús með þremur legudeildum, nokkrum dag- og göngudeildum auk skurð- og svæfingadeildar sem þjónar íbúum

heilbrigðisumdæmis Vesturlands og öðrum sem eftir þjónustu leita. Sérstök áhersla er lögð á örugga sólarhringsþjónustu. Auk fyrsta stigs sjúkrahúsþjónustu er þar veitt fjölbreytt sérfræðiþjónusta á sviði lyflækninga, skurðlækninga, bæklunarlækninga, kvensjúkdómalækninga og fæðingahjálpar ásamt endurhæfingu, rannsókn- og myndgreiningaþjónustu fyrir innliggjandi sjúklinga og á göngudeildum.

Umfangsmiklar framkvæmdir hófust á Akranesi um mitt ár 2021 eftir áralanga bið en húsnæði handlækningadeildar var fram að því nánast í sinni upprunalegu mynd frá árinu 1968 og lyflækningadeildar frá árinu 1977. Verkefnið fól í sér gagngerar endurbætur á sjúkrastofum, einbýlum, baðherbergjum, snyrtingum, vaktstofum, lyfjaherbergjum, skolherbergjum og þjónusturýmum beggja deilda enda voru innréttingar og herbergjaskipan barn síns tíma.

Endurbótum á lyflækningadeild lauk í lok árs 2021 en handlækningadeildin flutti í uppgert húsnæði 1. apríl 2022. Handlækningadeildin hefur nú fleiri legurými en áður sem er undirstaða þess að unnt sé að efla þátt bæklunarskurðlækninga á sjúkrahúsinu, fjölga liðskiptaaðgerðum og koma á fót liðskiptasetri sem var markmiðið með byggingu þriðju skurðstofunnar.

Fimmtudaginn 25. ágúst heimsótti Willum Þór Þórsson heilbrigðisráðherra HVE á Akranesi í tilefni af formlegri opnun nýju skurðstofunnar. Boðið var til móttöku til að fagna opnun skurðstofunnar og þeim stóra áfanga sem náðst hefur á síðustu 15 mánuðum með langþráðum endubótum á húsnæði og búnaði á handlækningadeild og lyflækningadeild sem nú er lokið réttum 70 árum eftir að sjúkrahúsið á Akranesi tók til starfa. Heilbrigðisráðherra ávarpaði samkomuna. Forstjóri fór yfir tímalínu framkvæmdanna í máli og myndum þar sem fram kom að farið var að gera liðskiptaaðgerðir á sjúkrahúsinu upp úr 1990 eftir að fyrsti bæklunarlæknirinn var fastráðinn við stofnunina. Árið 1993 voru gerðar 15 liðskiptaaðgerðir og meðalegutími var 12 dagar fyrir ca. 25 árum. Þegar Jón Ingvar Ragnarsson bæklunarskurðlæknir hóf störf haustið 2002 fór árlegum liðskiptaaðgerðum að fjölga og fóru fljótlega í 110 sem varð þá það sem taldist vera hinn árlegi fasti aðgerðarfjöldi. Að loknum ávörpum var viðstöddum boðið að skoða nýju skurðstofuna, líta inn á legudeildir og þiggja veitingar í borðsal. Viðstaddir fengu góða leiðsögn um deildina og skoðuðu nýju skurðstofuna. Þá fræddu bæklunarlæknarnir, Sverrir Þór Kiernan nýr

yfirlæknir bækunarskurðlækninga og Jón Ingvar Ragnarsson bæklunarlæknir, heilbrigðisráðherra og aðra um þau fjölbreyttu tæki og tól sem notuð eru í liðskiptaaðgerðum. Það viðbótarrými sem fékkst með því að lyfta þakinu hefur gjörbreytt allri vinnuástöðu á skurð- og svæfingadeildinni vegna þess að rými sem frá upphafi var undir súð og ómannngengt að hluta skapaði möguleika á að innrétta herbergi fyrir hreint og óhreint skol auk vörulagers og aðstöðu fyrir starfsmenn.

**Í Stykkishólmi** er sérhæfð endurhæfingardeild sem sinnir meðferð við háls- og bakverkjum sem stendur öllum landsmönnum til boða. Deildin hefur frá árinu 2019 verið rekin sem dagdeild með gistirými á 4. hæð í herbergjum sem áður voru nýtt fyrir starfsmenn en vonir standa til að fjármagn fái stórtlegra til breytinga á húsnæðinu. Háls- og bakdeildin fagnaði 30 ára afmæli í desember og af því tilefni buðu starfsmenn deildarinnar fyrirverandi starfsmönnum og bæjarbúum til móttöku þar sem starfsemin var kynnt og gestir fengu að skoða nýja og glæsilega aðstöðu sjúkráþjálfunar sem tekin var í notkun vorið 2021 á meðan Covid sóttvarnaaðgerðir stóðu enn yfir. Fram að því hafði meðferð sjúkráþjálfara verið veitt á tveimur hæðum en með flutningi á sama svæði gjörbreyttist öll aðstaða til meðferðar til hins betra auk þess sem aðstaða starfsmanna færðist öll á sama stað. Meðal þeirra sem kvöddu sér hljóðs í móttökunni var Ríkharður Hrafnkelsson formaður Lionsklúbbsins í Stykkishólmi sem færði deildinni gjafabréf að upphæð 800.000 kr. til tækjakaupa, Hrefna Frímannsdóttir yfirsjúkráþjálfari veitti gjöfinni viðtöku.

Á sjúkrasviðinu í Stykkishólmi er einnig 6 rúma sjúkradeild sem nýtt eru fyrir einfaldari sjúkdómstílfelli sem krefjast innlagnar, fyrir dvöl að lokinni meðferð á Akranesi eða öðrum heilbrigðisstofnunum og fyrir endurhæfingu og líknandi meðferð.

Frekari upplýsingar um starfsemi sjúkrasviðs má sjá á bls. 18-28.

## Mannauður

Mönnun þjónustunnar og nýliðun er áfram sérstakt áhersluatriði því erfitt reynist að manna þjónustuna með fagfólki á landsbyggðinni og á það við um flestar starfsstéttir. Róðurinn hefur þyngst varðandi mönnun lækna en leit eftir læknum í fastar stöður í heilsugæslu hefur litlum árangri

skilað. Tekist hefur að manna lækniþjónustuna á heilsugæslunni að mestu með því að leita til verktaka í tímabundnar afleysingar, þó hefur því miður komið fyrir að rof hefur orðið á þeirri þjónustu. Einnig er skortur á hjúkrunarfræðingum og illa gengur að manna stöður ljósmæðra á fæðingardeildinni á Akranesi. Þá hefur reynst erfitt að manna sjúkraflutninga þar sem treysta þarf á starfsmenn í tímavinnu því fjárheimild fyrir fastráðnum starfsmönnum skortir.

Mönnun heilbrigðisþjónustu er alþjóðleg áskorun, ekki hvað síst stöður hjúkrunarfræðinga og lækna.

Á HVE störfuðu í lok árs 403 starfsmenn í 309 stöðugildum, 54 karlar (13%) og 349 konur (87%). Auk þess voru 54 sjúkraflutningsmenn í tímavinnu (46 karlar og 8 konur), samtals 457 starfsmenn. Stöðugildum hefur fjölgað sem skýrist af fjölgun reksturs hjúkrunarýma dvalarheimilisins um mitt árið, fjölgunar stöðugilda vegna betri vinnutíma í vaktavinnu, fjölgunar starfsmanna í geðheilbrigðisþjónustu og vegna aukins umfangs liðskiptaaðgerða.

- Á heilsugæslusviði eru 105 starfsmenn í 77,7 stöðugildum auk 54 sjúkraflutningsmanna.
- Á hjúkrunarsviði eru 70 starfsmenn í 57 stöðugildum.
- Á sjúkrasviði eru 228 starfsmenn í 174,4 stöðugildum.

Starfsmannavelta var 3,4% en var 4,7% árið 2021.

HVE er með skráða mannauðsstefnu sem endurskoðuð var í desember 2022. Mannauðsstjóri er með í undirbúningi að koma á reglulegum mannauðsmælingum til frekari greininga en fram að þessu hefur eingöngu verið stuðst við árlegar niðurstöður úr Stofnun ársins.

Starfsánægja var 4,12 (á skala 1 til 5) á árinu 2022 en var 4,17 árið 2021.

HVE nýtir Workplace sem innri samskiptavef og til að miðla upplýsingum sem hefur gefist vel.

HVE tekur þátt í menntun heilbrigðisstétta í samvinnu við Háskóla Íslands, Háskólann á Akureyri og aðrar menntastofnanir.

### **Eftirtaldar nefndir og ráð eru starfandi á HVE**

Áfallahjálparteymi á Akranesi  
Fagráð  
Lyfjanefnd  
Stýrihópur um rafræna sjúkraskrá  
Sýkingavarnanefnd  
Viðbragðsstjórn  
Öryggisnefnd

### **Gjafir til HVE**

Í febrúar barst lyflækningadeild gjöf frá aðstandendum sjúklings. Um var að ræða fjóra hægindastóla úr leðri af gerðinni LC101.

Í apríl færðu Kvenfélagið Fjólan, Kvenfélagið Katla, Handverksfélagið Assa, Lionsklúbbur Reykhóla og Lionsklúbbur Búðardals heilsugæslu HVE í Búðardal og Reykhólum ómtæki sem hægt er að nota í bráðatilfellum og til aðstoðar við greiningar.

Hollvinasamtök HVE héldu aðalfund 18. maí og afhentu þar síðustu tvö rúmin í stóru söfnunarátaki sem hófst árið 2019 meðal fyrirtækja og einstaklinga á Vesturlandi eins og áður hefur verið greint frá. Rúmin tvö fóru á kvennadeild HVE og veitti Hrafnhildur Ólafsdóttir deildarstjóri gjöfinni viðtöku.

Á fundinum gengu þrír úr stjórn Hollvina-samtakanna, það voru Steinunn Sigurðardóttir formaður, Sigríður Eiríksdóttir og Róbert Jörgensen. Þeim voru þökkuð vel unnin störf sem og allri stjórninni sem unnið hefur þrekvirki í að bæta

tækjabúnað HVE á þeim átta árum sem liðin eru frá því samtökin voru stofnuð. Á fundinum tók Sævar Freyr Þráinnsson við formennsku af Steinunni en hann gengdi áður stöðu varaformanns.

Í nóvember komu félagar í Lionsklúbbi Akraness og afhentu sjúkrahúsinu á Akranesi gjafabréf að upphæð 7 m.kr. til kaupa á færanlegu ómskoðunartæki, en slíkt tæki hefur verið á tækjabeiðnalista læknanna í nokkur ár. Björn Gunnarsson tók við gjafabréfinu úr hendi Valdimars Þorvaldssonar formanns klúbbsins og færði þeim þakkir fyrir hönd stofnunarinnar. Björn fór stuttlega yfir virkni og sögu ómtækja í læknisfræði og svaraði spurningum ásamt Fritz Berndsen yfirlækni handlækningadeildar og Rún Halldórsdóttur svæfingalækni.

Á 30 ára afmæli háls- og bakdeildarinnar í desember færði Ríkharður Hrafnkelsson formaður Lionsklúbbsins í Stykkishólmi deildinni gjafabréf að upphæð 800.000 kr. til tækjakaupa. Hrefna Frímanssdóttir yfirsjúkraþjálfari veitti gjöfinni viðtöku.

Heilbrigðisstofnun Vesturlands þakkar höfðinglegar gjafir og hlýhug.

## HEILSUGÆSLUSVIÐ HVE - TÖLULEGAR UPPLÝSINGAR

Upplýsingar um starfsemi heilsugæslustöðva er að finna á næstu blaðsíðum ásamt tölulegum upplýsingum um sjúkraflutninga og geðheilbrigðisþjónustu.

Þá eru á bls. 15 töflur um kynjagreiningu sjúklinga, bæði á heilsugæslusviði og sjúkra- og hjúkrunarsviði.

### Fjöldi skráðra í þjónustu á heilsugæslustöðvum HVE og íbúafjöldi í árslok 2022

Starfsstöð	Fjöldi skráðra á heilsugæslustöð	Hlutfall skráðra		Fjöldi íbúa	Hlutfall íbúa
Heilsugæslan Akranesi	8.196	46%		8.762	45%
Heilsugæslan Borgarnesi	3.619	20%		4.279	22%
Heilsugæslan Búðardal	741	4%		895	5%
Heilsugæslan Grundarfirði	780	4%		861	4%
Heilsugæslan Hólmavík	487	3%		591	3%
Heilsugæslan Hvammstanga	1.150	7%		1.258	6%
Heilsugæslan Ólafsvík	1.505	9%		1.678	8%
Heilsugæslan Stykkishólmi	1.194	7%		1.308	7%
<b>Alls</b>	<b>17.672</b>	<b>100%</b>		<b>19.632</b>	<b>100%</b>

### Tölur úr starfsemi heilsugæslustöðva HVE 2022

Tímabil janúar - desember 2022									
	Akranes heilsug.	Borgarnes heilsug.	Búðard. heilsug.	Grundarfj. heilsug.	Hólmav heilsug.	Hvammst heilsug.	Ólafsvík heilsug.	Stykkish heilsug.	Samtals allir
<b>Bein samskipti við sjúklinga:</b>									
Símtöl	22.109	10.750	2.970	4.221	1.708	5.240	4.116	4.339	<b>55.453</b>
VERA lyfseðlar	9.635	3.491	817	1.183	564	914	1.793	1.417	<b>19.814</b>
Viðtöl	20.920	9.819	3.240	3.090	2.048	3.451	3.956	3.364	<b>49.888</b>
Vitjun	353	294	140	139	68	102	141	135	<b>1.372</b>
<b>Heildarfj.</b>	<b>53.017</b>	<b>24.354</b>	<b>7.167</b>	<b>8.633</b>	<b>4.388</b>	<b>9.707</b>	<b>10.006</b>	<b>9.255</b>	<b>126.527</b>
<b>Heildarfjöldi skráðra samskipta</b>									
Karlar	23.787	12.129	4.602	3.989	2.330	4.791	5.060	4.610	<b>61.298</b>
Konur	35.149	15.239	3.466	5.499	2.522	6.523	6.237	5.952	<b>80.587</b>
Kynsegin	10	16	0	0	0	2	3	0	<b>31</b>
<b>Samtals:</b>	<b>58.946</b>	<b>27.384</b>	<b>8.068</b>	<b>9.488</b>	<b>4.852</b>	<b>11.316</b>	<b>11.300</b>	<b>10.562</b>	<b>141.916</b>

### Myndgreiningarannsóknir á heilsugæslustöðvum HVE

#### Samanburður milli ára

	2018	2019	2020	2021	2022
Myndgreining Borgarnes	132	156	152	149	90
Myndgreining Búðardalur	70	69	61	93	78
Myndgreining Hólmavík	41	47	50	48	51
Myndgreining Hvammstangi	289	203	215	164	177
Myndgreining Ólafsvík	103	169	139	95	157
Myndgreining Stykkishólmur	51	96	102	82	66
<b>Samtals:</b>	<b>686</b>	<b>740</b>	<b>719</b>	<b>631</b>	<b>619</b>

Myndgreiningarannsóknir á Akranesi fylgja yfirliti yfir starfsemi stoðdeilda, sjá bls. 26.

## Sjúkraflutningar á HVE 2018-2022

	2018	2019	2020	2021	2022	Breyting 2021-2022	
Akranes	1.068	1.022	915	1.174	1460	286	24,4%
Borgarnes	490	485	437	474	519	45	9,5%
Búðardalur	117	123	127	158	170	12	7,6%
Grundarfjörður	94	124	88	98	125	27	27,6%
Hólmavík	68	47	48	80	99	19	23,8%
Hvammstangi	138	126	140	165	163	-2	-1,2%
Ólafsvík	203	267	243	190	269	79	41,6%
Stykkishólmur	206	186	140	164	244	80	48,8%
<b>Samtals:</b>	<b>2.384</b>	<b>2.379</b>	<b>2.140</b>	<b>2.503</b>	<b>3.049</b>	<b>546</b>	<b>21,8%</b>

## Geðheilbrigðisþjónusta á HVE, yfirlit 2018-2022

Tegund samskipta	2018		2019		2020		2021		2022	
	Fjöldi koma	Fjöldi einstakl	Fjöldi koma	Fjöldi einstakl	Fjöldi koma	Fjöldi einstakl	Fjöldi koma	Fjöldi einstakl	Fjöldi koma	Fjöldi einstakl
HAM-hópar			40	13			51	15	271	67
Myndsamtal					257	86	135	45	208	58
Inntökuviðtal					51	51	120	112	136	128
Viðtöl geðþjónustu	1.207	321	1.431	392	1.817	523	2.136	632	1.797	377
Símtöl á geðþjónustu	188	120	498	246	1.820	593	1.475	591	1.866	497
<b>Samtals:</b>	<b>1.395</b>	<b>368</b>	<b>1.969</b>	<b>491</b>	<b>3.894</b>	<b>603</b>	<b>3.917</b>	<b>673</b>	<b>4.278</b>	<b>638</b>

Í tölulegum upplýsingum um geðheilbrigðisþjónustu árin 2018-2022 er ekki gerður greinarmunur á 1. og 2. stigs þjónustu.

## Heimahjúkrun á HVE 2022

### Heimahjúkrun 2022

	Akranes heilsug.	Borgarnes heilsug.	Búðard. heilsug.	Grundarfj. heilsug.	Hólmav heilsug.	Hvammst heilsug.	Ólafsvík heilsug.	Stykkish heilsug.	Samtals allir
Fjöldi vitjana	15.298	1.648	227	722	63	854	433	1.597	<b>20.842</b>
Fjöldi einstaklinga	270	87	10	30	3	30	36	42	<b>508</b>

### Heimahjúkrun 2021

	Akranes heilsug.	Borgarnes heilsug.	Búðard. heilsug.	Grundarfj. heilsug.	Hólmav heilsug.	Hvammst heilsug.	Ólafsvík heilsug.	Stykkish heilsug.	Samtals allir
Fjöldi vitjana	16.116	1.815	203	807	184	797	409	1.653	<b>21.984</b>
Fjöldi einstaklinga	174	74	12	27	7	36	25	47	<b>402</b>

## Heilsugæslusvið HVE - tölulegar upplýsingar

### Kynjagreining á starfssvæðum HVE

#### Heilsugæslustöðvar

Heilsugæslustöðvar - talning samskipta							
Heilsugæslustöðvar - talning samskipta	Kynsegin, fj. koma	Kynsegin, fj. einstakl	KK, fj. koma	KK, fj. einstakl	KVK, fj. koma	KVK, fj. einstakl	Alls, fjöldi koma
Akranes heilsugæsla	6	2	25.275	4.305	35.602	4.661	60.883
Borgarnes heilsugæsla	4	2	13.992	2.188	18.277	2.295	32.273
Búðardalur heilsugæsla	0	0	3.365	559	4.513	557	7.878
Grundarfjörður heilsugæsla	0	0	4.052	678	5.296	750	9.348
Hólmavík heilsugæsla	0	0	2.411	402	2.464	367	4.875
Hvammstangi heilsugæsla	0	0	4.727	653	6.816	722	11.543
Ólafsvík heilsugæsla	0	0	5.093	944	6.592	927	11.685
Stykkishólmur heilsugæsla	0	0	4.736	911	6.182	984	10.918
<b>Samtals allir</b>	<b>10</b>	<b>4</b>	<b>63.651</b>	<b>10.640</b>	<b>85.742</b>	<b>11.263</b>	<b>149.403</b>

Heilsugæslustöðvar - vitjanir í heimahjúkrun	Kynsegin, fj. vitjana	Kynsegin, fj. einstakl	KK, fj. vitjana	KK, fj. einstakl	KVK, fj. vitjana	KVK, fj. einstakl	Alls, fjöldi vitjana
Akranes heilsugæsla	0	0	7.173	79	8.943	95	16.116
Borgarnes heilsugæsla	0	0	725	31	1.090	43	1.815
Búðardalur heilsugæsla	0	0	89	5	114	7	203
Grundarfjörður heilsugæsla	0	0	276	12	531	15	807
Hólmavík heilsugæsla	0	0	169	4	15	3	184
Hvammstangi heilsugæsla	0	0	242	13	555	23	797
Ólafsvík heilsugæsla	0	0	218	13	191	12	409
Stykkishólmur heilsugæsla	0	0	559	20	1.094	27	1.653
<b>Samtals allir</b>	<b>0</b>	<b>0</b>	<b>9.451</b>	<b>177</b>	<b>12.533</b>	<b>225</b>	<b>21.984</b>

#### Sjúkra- og hjúkrunarsvið, dag- og göngudeildir

Legudeildir	Kynsegin, fj. dvala	Kynsegin, fj. einstakl	KK, fj. dvala	KK, fj. einstakl	KVK, fj. dvala	KVK, fj. einstakl	Alls, fjöldi koma
Akranes Handlækningadeild	0	0	255	220	271	222	526
Akranes Lyflækningadeild	1	1	384	261	321	229	706
Akranes Kvinnadeild *	0	0	186	185	713	659	899
Hólmavík Hjúkrunardeild	0	0	5	4	12	11	17
Hvammstangi Hjúkrunardeild	0	0	21	14	43	32	64
Stykkishólmur sjúkradeild	0	0	26	20	36	25	62
<b>Samtals legudeildir</b>	<b>1</b>	<b>1</b>	<b>877</b>	<b>877</b>	<b>1.396</b>	<b>1.396</b>	<b>2.274</b>

\* Nýburar eru taldir með í tölum kvinnadeildar

Dag- og göngudeildir	Kynsegin, fj. koma	Kynsegin, fj. einstakl	KK, fj. koma	KK, fj. einstakl	KVK, fj. koma	KVK, fj. einstakl	Alls, fjöldi koma
<b>Dagdeildir - ferlisjúklingar</b>							
Akranes - Dagdeild skurðeildar	0	0	402	392	445	427	847
Stykkishólmur - Dagdeild háls- og bakdeild	0	0	426	45	637	74	1.063
							0
<b>Dagdeildir legudeilda</b>							0
Akranes - Kvinnadeild	0	0	3	3	755	334	758
Stykkishólmur Sjúkradeild	0	0	32	17	21	15	53
<b>Bráðadeild og göngudeildir</b>							
Akranes - Göngudeild	0	0	4.122	1841	5.737	2.718	9.859
Akranes -Slysa- og göngudeild	0	0	2.594	1372	1.889	1.150	4.483
Stykkishólmur Göngudeild - endurhæfing)	0	0	717	61	1.012	86	1.729
<b>Samtals dag- og göngudeildir</b>	<b>0</b>	<b>0</b>	<b>8.296</b>	<b>3.731</b>	<b>10.471</b>	<b>4.788</b>	<b>18.767</b>



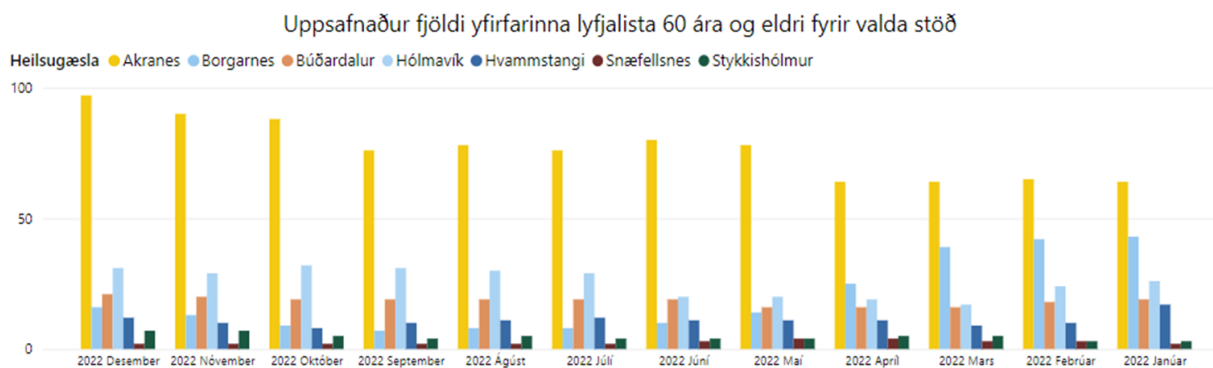
## Gæðaviðmið í heilsugæslu

Með tilkomu fjármögnunarlíkansins er farið að birta samræmd gæðaviðmið í heilsugæslu mánaðarlega á síðu Stjórnarráðsins þar sem hægt er að fylgjast með árangri hversrar heilsugæslu samanborið við aðrar stöðvar.

Meðfylgjandi tölur eru teknar úr mælaborði Stjórnarráðsins um fjármögnunarlíkan heilsugæslu á landsbyggðinni; <https://www.stjornarradid.is/verkefni/lif-og-heilsa/fjarmognunarlikan-heilsugaeslu-a-landsbyggdinni/>

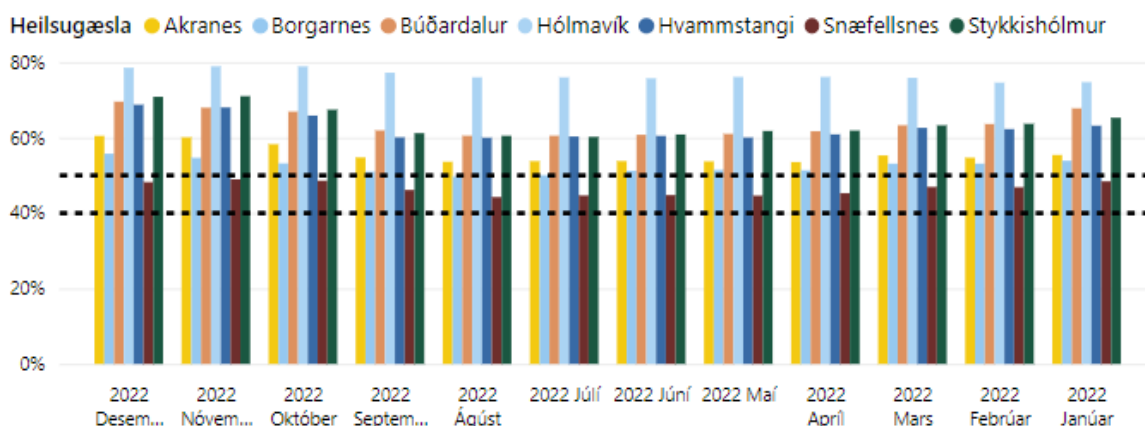
### Gæðaviðmið: Yfirferð lyfjalista hjá 60 ára og eldri einu sinni á ári

Lögð er áhersla á umsjá með lyfjanotkun og að farið sé einu sinni á ári yfir lyfjalista einstaklinga 60 ára og eldri. Skoðað er hvort farið hafi verið yfir lyfjalista, lyfjaávisanir endurmetnar og listarnir prentaðir út og afhentir sjúklingi á staðnum. Yfirferð lyfjalista skal fara fram í viðtali við lækni á heilsugæslustöð viðkomandi sjúklings.



### Gæðaviðmið: Skráðar inflúensubólusetningar þeirra sem tilheyra ákveðnum áhættuhópum

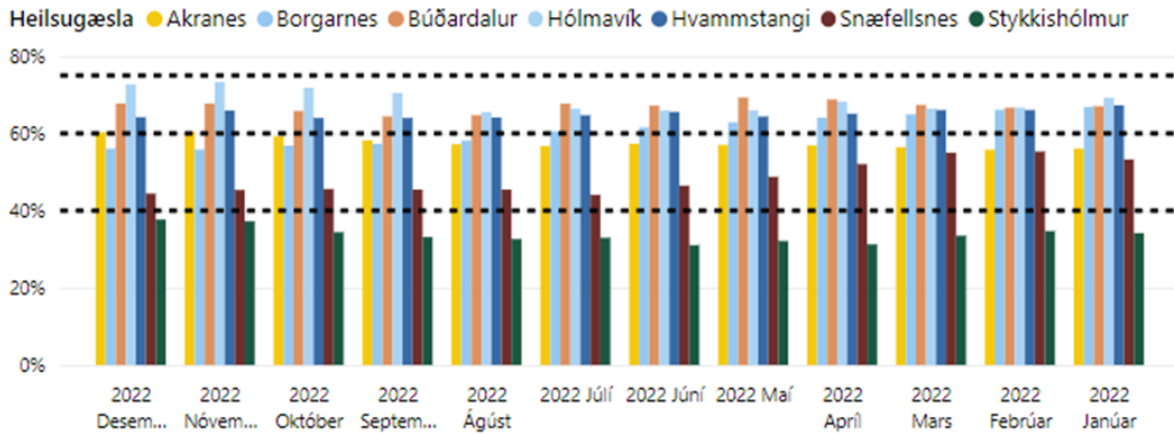
Talinn er fjöldi einstaklinga 60 ára og eldri og einstaklingar með skráðar sjúkdómsgreiningar í tilteknum sjúkdómflokkum sem fengið hafa inflúensubólusetningu, sem hlutfall af einstaklingum sem tilheyra ákveðnum viðmiðunarhóp.



## Heilsugæslusvið HVE - tölulegar upplýsingar

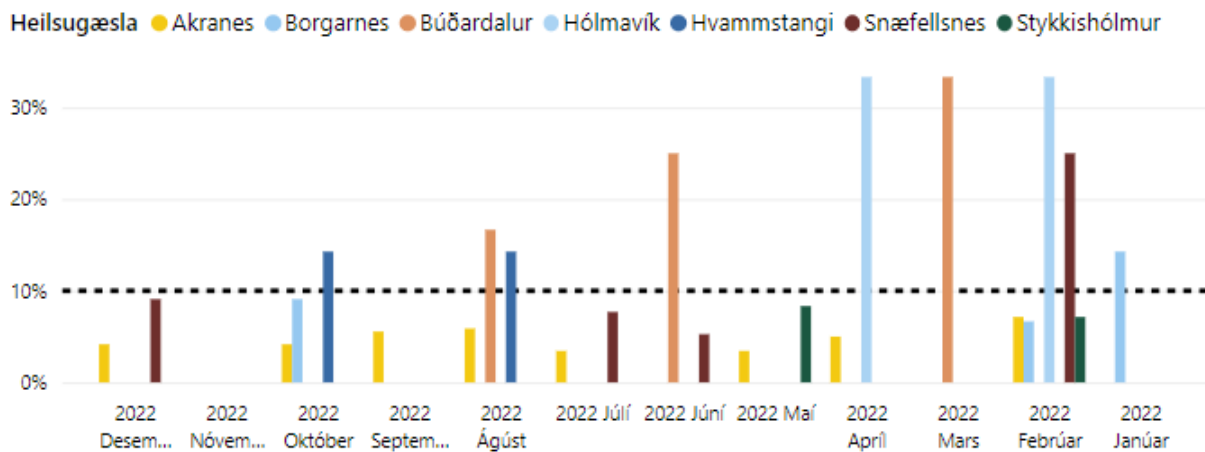
### Gæðaviðmið: Blóðþrýstingur skráður hjá einstaklingum í ákveðnum áhættuhópum

Talinn er fjöldi einstaklinga með skráðan blóðþrýsting og virkar ICD-10 greiningar í tilteknum sjúkdóma-flokkum sem hlutfall af heildarfjölda einstaklinga sem tilheyra þessum hópum.



### Gæðaviðmið: Ávísun sýklalyfja til kvenna sem almennt er ávísað vegna þvagfærasýkinga

Talinn er fjöldi kvenna 18 ára og eldri með ávísanir á Kínolonar sem hlutfall allra ávísana á sýklalyf sem almennt er ávísað vegna þvagfærasýkinga meðal kvenna.



# HJÚKRUNAR– OG SJÚKRASVIÐ HVE

## TÖLULEGAR UPPLÝSINGAR

Á HVE Akranesi er umdæmissjúkrahús með þremur legudeildum, nokkrum dag- og göngu-deildum auk skurð- og svæfingadeildar.

Á HVE Hólmavík er 7 rúma hjúkrunardeild.

Hjúkrunardeild HVE Hvammstanga er 15 rúma deild, sem skiptist í 13 hjúkrunarrými og tvö sjúkrarými.

Á HVE Stykkishólmi er 5 daga dagdeild sem veitir sérhæfða meðferð við háls- og bakvandamálum og

getur tekið við allt að 13 sjúklingum hverju sinni og auk þess 6 rúma sjúkradeild, þar af 3 hjúkrunarrými. Þann 1. júní 2022 tók HVE við rekstri Dvalarheimilisins í Stykkishólmi og heiti deildarinnar er nú Hjúkrunardeild HVE í Stykkishólmi.

Um starfsemi hverrar einingar fyrir sig má lesa á næstu blaðsíðum.

## HVE - legudeildir

### Starfsemistölur 2022

Deild	Dvalir	Legu- dagar	Leyfis- dagar	Rúma- fjöldi	Meðalfjöldi legudaga án leyfisdaga	Meðal-fjöldi sjúklinga á dag
Akranes - Handlækningadeild	797	2.618,7	46,6	14	3,2	7,2
Akranes - Kvennadeild	629	1.092,3	83,6	10	1,6	3,0
Akranes - Kvennadeild nýburar	327	459,4	0,0		1,4	2,3
Akranes - Lyflækningadeild	863	4.426,8	45,5	16	5,1	12,1
Hólmavík - Hjúkrunardeild	27	2.544,0	0,2	7	94,2	7,0
Hvammstangi Hjúkrunardeild	85	4.898,2	25,2	15	57,3	13,4
Stykkishólmur Sjúkradeild	103	1.421,4	50,2	6	13,3	3,9
Stykkishólmur Hjúkrunardeild (dvalarheimili)	29	2.871,0	0,0	15	99,0	13,4
<b>Samtals</b>	<b>2.860</b>	<b>20.331,7</b>	<b>251,3</b>	<b>83</b>	<b>6,1</b>	<b>47,8</b>

Ath. Rúmafjöldi handlækningadeildar var 10 rúm, en frá 1. nóv. 2022 14 rúm.

\*Tölulegar upplýsingar vegna hjúkrunardeildar í Stykkishólmi eru fyrir tímabilið 1. júní til 31. des. 2022 þegar HVE tók við rekstri Dvalarheimilisins í Stykkishólmi.

# HVE AKRANESI - UMDÆMISSJÚKRAHÚS

## Legudeildir

### Handlækningadeild

Handlækningadeild er legudeild sem veitir alla almenna þjónustu á sviði handlækninga, bráðatilvika og slysa. Deildin var stækkuð úr 10 rúmum í 14 frá 1. nóv. 2022 svo hægt væri að taka á móti auknum fjölda liðskiptasjúklinga.

Á deildinni er vaktþjónusta sérfræðings allan sólarhringinn. Sérfræðiþekking er í almennum skurðlækningum, bæklunarskurðlækningum, þvagfæraskurðlækningum og háls- nef- og eyrnalækningum. Fjöldi innlagna árið 2022 var 797 sem er rúml. 50% aukning frá fyrra ári. Hlutfall bráðainnlagna er 46,4%. Á deildinni voru gerðar 510 skurðaðgerðir á innliggjandi sjúklingum á árinu, þar af 239 liðskiptaaðgerðir. Að auki framkvæmdu lækna deildarinnar 754 aðgerðir á ferlisjúklingum á dagdeild skurðeildar eins og sjá má á töflum á næstu blaðsíðum.

### Kvennadeild

Kvennadeild er 10 rúma legudeild með sólarhrings vaktþjónustu. Meginhlutverk deildarinnar er að veita alla almenna þjónustu og bráðaþjónustu tengda kvensjúkdómum, meðgöngu, fæðingu og sængurlegu. Innlagnir á deildina voru 629 árið 2022. Fæðingar voru 326.

Deildin sinnir einnig dagdeildarþjónustu á meðgöngu og eftir fæðingu. Fjöldi koma á dagdeild kvenna á árinu var 776.

Fjöldi skurðaðgerða á innliggjandi sjúklingum var 601 á árinu. Að auki framkvæmdu lækna deildarinnar 310 aðgerðir á ferlisjúklingum á dagdeild skurðeildar, sjá töflur á næstu blaðsíðum.

### Lyflækningadeild

Lyflækningadeild er 16 rúma legudeild sem veitir almenna og bráðaþjónustu í lyflækningum. Auk þess sinnir deildin sjúklingum með langvinna sjúkdóma og starfar í nánú samstarfi við líknarteymi. Á lyflækningadeildinni er vaktþjónusta sérfræðings allan sólarhringinn og til staðar er sérfræðiþekking í almennum lyflækningum, meltingarfæra-sjúkdómum, hjartasjúkdómum, nýrnasjúkdómum og lungnasjúkdómum.

Flestir sjúklingar sem leggjast inn á lyflækningadeildina koma vegna bráðra veikinda, eða 87,1%. Heildarfjöldi innlagna á árinu 2022 var 863. Meðaldvalartími var 5 dagar.

Tölulegar upplýsingar um starfsemi legudeilda er að finna á næstu blaðsíðum, auk töflu á bls. 18.

Legu- og ferlisjúklingar á legudeildum HVE Akranesi	Legu-sjúkl.	Ferli-sjúkl.	Alls
Akranes Handlækningadeild	797		526
Akranes Kvennadeild	629	658	1.287
Akranes Kvennadeild-nýburar	327		338
Akranes Lyflækningadeild	863		706
<b>Samtals</b>	<b>2.616</b>	<b>658</b>	<b>2.857</b>
<b>Legu- og ferlisjúklingar á hjúkrunar- og sjúkradeildum</b>			
Hólmavík Hjúkrunardeild	27		17
Hvammstangi Hjúkrunardeild	85		64
Stykkishólmur Háls- og bakdeild		119	119
Stykkishólmur Sjúkradeild	103	36	139
<b>Samtals</b>	<b>215</b>	<b>155</b>	<b>339</b>
<b>Alls</b>	<b>2.831</b>	<b>813</b>	<b>3.196</b>

## HVE Akranesi, legudeildir - Sjúkdómaflokkar 2022

ICD-10	Sjúkdómaflokkur	Kyn- segin	Karlar	Konur	Alls	Legu- dagar
A00-B99	Tilteknir smit- og sníklasjúkdómar	0	26	26	52	219,4
C00-D48	Æxli	0	79	87	166	2.375,6
D50-D89	Sjúkd. í blóði og blóðmyndunarfærum og tilt. raskanir sem ná til ónæmiskerfis	0	27	24	51	238,0
E00-E90	Innkirtla-, næringar- og efnaskiptasjúkd. og truflun á jafnvægi	0	52	43	95	548,3
F00-F99	Geð- og atferlisraskanir	0	39	33	72	510,2
G00-G99	Sjúkdómar í taugakerfi	0	35	36	71	913,2
H00-H59	Sjúkdómar í auga og aukalíffærum	0	5	7	12	864,6
H60-H95	Sjúkdómar í eyra og stikli	0	0	3	3	2,7
I00-I99	Sjúkdómar í blóðrásarkerfi	0	228	182	410	3.991,3
J00-J99	Sjúkdómar í öndunarfærum	0	110	101	211	1.538,9
K00-K93	Sjúkdómar í meltingarfærum	0	183	173	356	1.613,5
L00-L99	Sjúkdómar í húð og húðbeð	0	34	15	49	411,6
M00-M99	Sjúkdómar í vöðva- og beinakerfi og í bandvef	0	144	203	347	1.201,9
N00-N99	Sjúkdómar í þvag- og kynfærum	0	83	345	428	1.712,8
O00-O99	Pungun, barnsburður, sængurlega	0	1	1.161	1.162	2.267,8
P00-P96	Tilteknir kvillar með upptök á burðarmálsskeiði	0	6	5	11	12,6
Q00-Q99	Meðfæddar vanskapanir, aflaganir og litningafrávik	0	1	3	4	42,9
R00-R99	Einkenni, teikn og afbrigðilegar klínískar og rannsóknaniðurst., ekki flokk. annars staðar	0	256	230	486	2.812,0
S00-T98	Áverki, eitrun og aðrar tilteknar afleiðingar ytri orsaka	0	158	147	305	2.398,6
V00-Y99	Slysanúmer (Ytri orsakir áverka og dauða)	0	9	14	23	58,1
Z00-Z99	Þættir sem áhrif hafa á heilbrigðisástand og samskipti v/heilbrigðisþjónustu	0	298	334	632	10.317,8
U00-U99	Kóðar fyrir sértæk markmið	0	30	14	44	240,1

Sjúkdómaskrá er miðuð við alla skráða sjúkdóma á legudeildum sjúkrahússins..

Aðgerðaflokkun er gerð eftir NCSP-IS flokkunarkerfinu, m.v. allar skráðar aðgerðir á legu- og göngudeildum.

## HVE Akranesi - Aðgerðaflokkar 2022

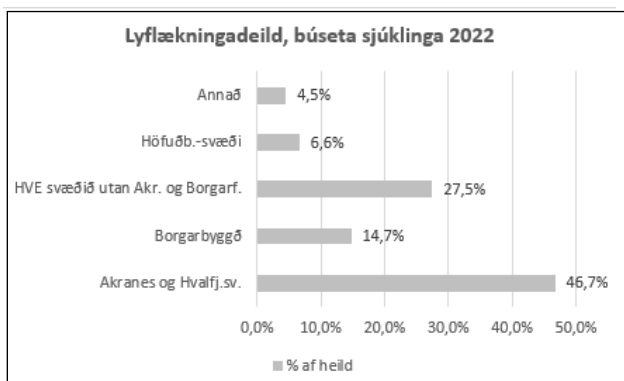
Nr.	Aðgerðaflokkar	2018	2019	2020	2021	2022
A	Aðgerðir á taugakerfi	17	18	24	10	23
B	Aðgerðir á innkirtlakerfi	1	0	0	0	0
C	Aðgerðir á auga	8	14	0	0	0
D	Aðgerðir á eyra, nefi og barka	195	164	163	193	74
E	Aðgerðir á tönnum, kjálka, munni og koki	92	75	48	70	45
F	Aðgerðir á hjarta og aðliggjandi æðum	19	27	36	16	36
G	Aðgerðir á brjóstholi og lungum	24	48	7	9	21
H	Aðgerðir á brjóstkirtli	66	43	0	0	0
J	Aðgerðir á meltingarfærum og milta	1.147	1.328	1.169	1.304	1.330
K	Aðgerðir á þvagfærum og kynfærum karla	311	280	214	171	226
L	Aðgerðir á kynfærum kvenna	597	713	710	922	801
M	Fæðingarhjálp	917	1.015	990	1.117	1.118
N	Aðgerðir á vöðvum og beinum	258	255	284	291	392
P	Aðgerðir á útlímaæðum og sogæðakerfi	9	19	22	8	10
Q	Aðgerðir á húð	552	574	609	616	580
R	Rehabilitation and nursing care	0	0	0	0	0
S	Outpatient care procedures of mouth and teeth	3	5	4	9	6
V	Séríslenskir kóðar	0	0	0	0	0
W	Procedures affecting several organ systems	626	708	636	686	674
X	Rannsóknaraðferðir tengdar skurðlækningum	2	2	0	0	0
Y	Meðferð vegna líffæraflutninga	0	0	0	0	0
Z	Annað	0	1	0	2	2
<b>Samtals:</b>		<b>4.844</b>	<b>5.289</b>	<b>4.916</b>	<b>5.424</b>	<b>5.338</b>

## Handlækningadeild - yfirlit yfir starfsemi - samanburður á milli ára

	2018	2019	2020	2021	2022	Breyting 2021-2022	
Fjöldi innlagna	647	711	589	526	797	271	51,5%
Fjöldi karla	313	339	289	255	374	119	46,7%
Fjöldi kvenna	334	372	335	271	423	152	56,1%
Legudagar án leyfisdaga	2.230,3	2.814,2	2.292,5	1.724,0	2.572,0	848	49,2%
Meðaldvöl	3,4	4	3,9	3,3	3,2	0	-3,0%
Aðgerðir á skurðstofu, innliggjandi sjúklingar	314	367	334	282	510	228	80,9%
Aðgerðir á skurðstofu, ferlisjúklingar	867	817	667	785	754	-31	-3,9%
Fjöldi gerviliðsaðgerða	163	182	185	155	239	84	54,2%

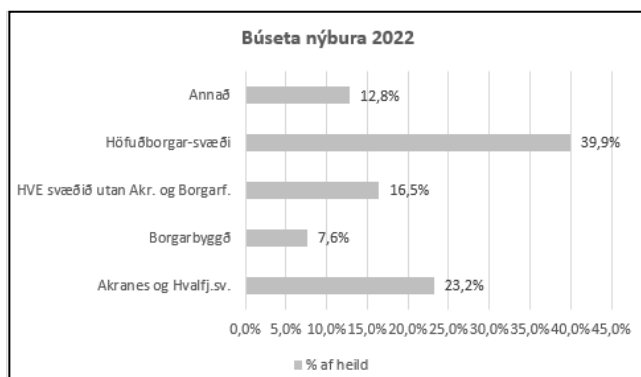
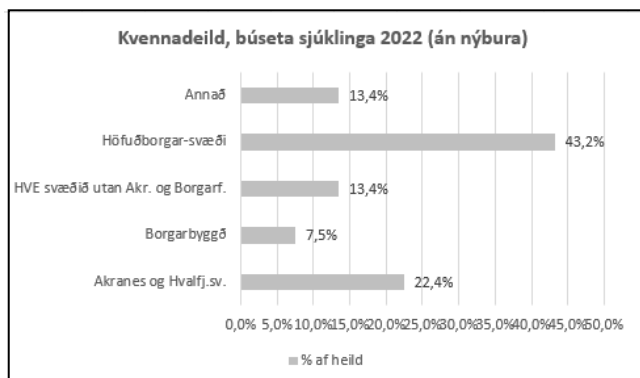
## Lyflækningadeild - yfirlit yfir starfsemi - samanburður á milli ára

	2018	2019	2020	2021	2022	Breyting 2021-2022	
Fjöldi innlagna	858	818	723	706	863	157	22,2%
Fjöldi karla	415	418	388	384	484	100	26,0%
Fjöldi kvenna	443	400	335	321	379	58	18,1%
Legudagar án leyfisdaga	4.290,5	4.489,7	4.103,1	4.292,2	4.381,3	89	2,1%
Meðalfj.legud/sjúkl.	5	5,5	5,7	6	5	-1	-16,4%
Meðalaldur sjúkl.	66,6	65,1	68,7	71	69	-2	-2,9%
Dvöl 4 vikur eða lengur (%)	2,3	3,3	3,5	4,7	2,8	-2	-40,9%
Sendir á aðrar sjúkra-stofnanir (%)	6,3	8,7	9,8	9,1	12,5	3	37,5%
Mors (%)	4,8	5,8	3,7	5,0	5,7	1	14,5%



## Kvennadeild - yfirlit yfir starfsemi—samanburður milli ára

	2018	2019	2020	2021	2022	Breyting 2021-2022	
Fjöldi innlagna	567	586	539	561	629	68	12,1%
Þar af kvensjúkdómar	178	188	162	163	220	57	35,0%
Þar af meðganga og fæðing	389	395	377	398	407	9	2,3%
Legudagar án leyfisdaga	1.128,0	1.041,3	927,2	911,4	1.008,7	97,31	10,7%
Meðaldvöl	1,99	1,8	1,7	1,6	1,6	0	0,0%
Aðgerðir á skurðstofu, innliggjandi sjúklingar	428	491	491	517	601	84	16,2%
Aðgerðir á skurðstofu, ferlisjúklingar	359	362	281	346	310	-36	-10,4%
Aðgerðir á fæðingastofu	1.421	1.629	1.526	1.629	1.623	-6	-0,4%
Dagdeild kvenna	805	843	819	758	658	-100	-13,2%
Fæðingar	316	348	315	338	326	-12	-3,6%
Nýburar	316	348	315	338	326	-12	-3,6%
Drengir	158	172	164	185	179	-6	-3,2%
Stúlkur	158	176	151	153	147	-6	-3,9%
Keisaraskurðir	61	62	50	63	40	-23	-36,5%
Þar af bráðakeisarar	30	26	26	38	23	-15	-39,5%
Sogklukkur	23	18	17	13	21	8	61,5%
Fæðingarepidural	154	180	150	163	131	-32	-19,6%
3. - 4.° rupturur %	4	1,4	3,5	5	4,6	-0,4	-8,0%



### HVE Akranesi, dag-, göngu- og stoðdeildir

#### Dagdeildir

**Dagdeild skurðeildar** tilheyrir skurð- og svæfinga-deild. Á dagdeildinni eru gerðar aðgerðir á skurðstofu sem ekki þarfnast innlagnar á sjúkrahús en þarfnast svæfinga eða deyfinga. Á árinu voru gerðar 1.064 ferliðgerðir á deildinni á 776 sjúklingum. Dagdeildin er opin á dagvinnutíma alla virka daga.

**Dagdeild kvenna** er rekin í tengslum við kvenna-deild. Þar fer fram ferliþjónusta á meðgöngu og eftir fæðingu allan sólarhringinn, ásamt eftirliti eftir kvensjúkdómaaðgerðir á dagdeild skurðeildar.

#### Skurð- og svæfingadeild

Á deildinni eru nú þrjár skurðstofur og vöknun auk aðstöðu fyrir dagdeildarsjúklinga. Þriðja skurðstofan var opnuð formlega í lok ágúst 2022. Við deildina starfa tveir svæfingalæknar ásamt fagfólki á skurðstofum auk sérfræðinga í almennum skurðlækningum, bæklunarskurðlækningum, þvagfæraskurðlækningum, háls- nef- og eyrnalækningum og kvensjúkdómum. Fjöldi svæfinga og deyfinga var 1.588 árið 2022, heildarfjöldi skurðaðgerða á deildinni var 2.175. Sólarhrings vaktþjónusta er á deildinni.

#### Slysa- og göngudeild

Starfsemi deildarinnar er mjög fjölbreytt og skiptist í eftirfarandi þætti:

Slysa- og bráðamóttaka, endurkomur vegna slysa, sérhæfð sármeðferð, meltingarfæraspeglar og minni aðgerðir sem ekki þarfnast svæfinga, lyfja- og blóðgjafir sjúklinga á göngudeild og lífeðlisfræðilegar rannsóknir.

Á árinu voru nýkomur vegna slysa 3.479 og endurkomur 1.053. Komur vegna lyfjameðferða og annarra meðferða voru 2.494. Fjöldi aðgerða á

deildinni var 1.053 þar af 701 meltingarfæraspeglar. Heildarfjöldi sjúklinga á deildinni var 8.252 sem er tæpl. 22% aukning frá fyrra ári.

#### Göngudeild sérfræðilækna

Á HVE Akranesi eru að jafnaði starfandi 15-18 sérfræðilæknar og eru flestir þeirra með göngudeildarmóttöku. Árið 2022 voru skráðar göngudeildar-komur til sérfræðilækna samtals 6.792.

#### Myndgreiningardeild

Á árinu voru framkvæmdar alls 6.832 myndgreiningarrannsóknir sem skiptast í 4.522 almennar röntgenrannsóknir, 2.035 tölvusneiðmyndir og 275 ómskoðarnir. Tölulegar upplýsingar má sjá á næstu blaðsíðu. Bakvaktþjónusta á deildinni er þannig að sólarhringsvakt geislafræðinga er um helgar en bakvakt til miðnættis virka daga.

#### Rannsóknardeild

Árið 2022 voru gerðar alls 442.620 rannsóknir eftir 20.486 beiðnum. Rannsóknardeildin annast blóðrannsóknir fyrir allar starfsstöðvar HVE. Á deildinni er sólarhrings bakvaktþjónusta alla daga ársins.

#### Endurhæfing

Sjúkra- og iðjupjálfar sinna þjónustu við innliggjandi sjúklinga ásamt almennri göngudeildarþjónustu. Skráðar eru alls 7.122 meðferðir á þeirra vegum á árinu.

Tölulegar upplýsingar um starfsemi dag-, göngu- og stoðeilda má sjá á næstu blaðsíðu.



## Hjúkrunar- og sjúkrasvið - tölulegar upplýsingar

### HVE Akranesi, dag-, göngu- og stoðdeildir

	2018	2019	2020	2021	2022	Breyting 2021-2022	
<b>Dagdeildir:</b>							
Dagdeild skurðeildar	872	821	727	847	776	-71	-8,4%
Dagdeild kvenna	805	843	819	758	658	-100	-13,2%
<b>Fjöldi aðgerða:</b>							
Skurðstofa	1.993	2.070	1.841	1.977	2.175	198	10,0%
Slysa- og aðgerðastofa *	1.430	1.590	1.549	1.351	1540	189	14,0%
Annað (fæðingaraðg.o.fl.)	1.421	1.629	1.526	2.096	1.623	-473	-22,6%
<b>Heildarfj. aðgerða:</b>	<b>4.844</b>	<b>5.289</b>	<b>4.916</b>	<b>5.424</b>	<b>5.338</b>	<b>-86</b>	<b>-1,6%</b>
Fjöldi svæfinga	1.051	1.044	931	1.037	1.032	-5	-0,5%
Fjöldi deyfinga	530	559	519	689	556	-133	-19,3%
<b>Samtals:</b>	<b>1.581</b>	<b>1.603</b>	<b>1.450</b>	<b>1.529</b>	<b>1.588</b>	<b>59</b>	<b>3,9%</b>
<b>Slysa- og göngudeild:*</b>							
Nýskráning slysa	2.466	2.731	2.430	2.883	3.479	596	20,7%
Endurkomur á slysideild	772	811	727	894	1.053	159	17,8%
Meðf./lyfjameðf./öldrunarþj. ofl.	1.381	1.614	1.847	2.079	2.807	728	35,0%
Fjöldi aðgerðarsjúkl. amb	750	951	772	835	847	12	1,4%
Fjöldi aðgerðarsjúkl. innil	85	62	60	77	66	-11	-14,3%
<b>Samtals fj. sjúklinga:</b>	<b>5.454</b>	<b>6.169</b>	<b>5.836</b>	<b>6.768</b>	<b>8.252</b>	<b>1.484</b>	<b>21,9%</b>
<b>Göngudeild sérfræðilækna</b>	<b>7.317</b>	<b>8.122</b>	<b>7.111</b>	<b>7.641</b>	<b>6.792</b>	<b>-849</b>	<b>-11,1%</b>
<b>Rannsóknir:</b>							
Rannsóknir á ranns. stofu - fjöldi	385.928	400.676	415.959	445.071	442.620	-2.451	-0,6%
Rannsóknastofa - fjöldi beiðna	20.657	20.734	20.208	21.274	20.486	-788	-3,7%
Myndgreiningarannsóknir, heildarfj.	6.042	5.415	5.398	5.941	6.832	891	15,0%
Myndgr. - almennar myndgr. ranns.	3.592	3.239	3.145	3.770	4.522	752	19,9%
Myndgr. - tölvusneiðmyndir	1.966	1.810	1.932	1.890	2.035	145	7,7%
Myndgr. - ómskoðanir	484	366	321	281	275	-6	-2,1%
Lífeðlisfræðilegar rannsóknir	2.474	2.646	2.275	2.241	2.277	36	1,6%
<b>Endurhæfing:</b>							
Iðjuþjálfun - meðferð innil.	1.557	1.776	651	183	180	-3	-1,6%
Iðjuþjálfun - meðferð ambulat	122	60	221	331	453	122	36,9%
Sjúkraþjálfun - meðferð innil.	3.642	4.145	3.362	3.199	3.979	780	24,4%
Sjúkraþjálfun - meðferð ambulat	3.015	3.537	2.684	2.223	2.510	287	12,9%
<b>Samtals:</b>	<b>8.336</b>	<b>9.518</b>	<b>6.918</b>	<b>5.936</b>	<b>7.122</b>	<b>1.186</b>	<b>20,0%</b>

\* Aðgerðir á slysa- og göngudeild eru m.a. meltingarfæraspeglanir, ásamt ýmsum minni háttar aðgerðum sem ekki þarfnast svæfingar.

# HVE HÓLMAVÍK - HJÚKRUNARDEILD

Á Hólmavík er 7 rúma hjúkrunardeild fyrir langtíma-  
vistun og hvíldarinnlagnir aldraðra.

Varðandi starfsemistölur vísast í yfirlit á bls. 18,  
auk töflu hér fyrir neðan.

Fjöldi innlagna á árinu var 27, þar af voru 17  
sjúklingar í langtíma- og 10 í hvíldarinnlögn

## Hjúkrunardeild - yfirlit yfir starfsemi samanburður á milli ára

	2018	2019	2020	2021	2022	Breyting 2021-2022	
Heildarfjöldi innlagna	20	18	23	17	27	10	58,8%
Fjöldi karla	7	5	9	5	17	12	240,0%
Fjöldi kvenna	13	13	14	12	10	-2	-16,7%
Fj. sjúkl. í bráðarými	12	10	9	2	0	-2	-100,0%
Fj. sjúkl. í hjúkrunarrými	8	9	10	10	17	7	70,0%
Fj. sjúkl. í hvíldarinnlögn aldraðra	3	2	4	8	10	2	25,0%
Legudagar án leyfisdaga	2.503,6	2639,3	3507,2	3.126,3	2.543,8	-582	-18,6%
Meðaldvöl	125,2	165	152,5	183,9	94,2	-90	-48,8%
Meðalfjöldi sjúkl. á dag	6,9	7,3	9,6	8,6	7	-2	-18,6%
Dvöl 4 vikur eða lengur (%)	50,0	55,6	56,5	70,6	66,6	-4	-5,7%
Meðalaldur sjúkl.	83,7	86,5	84,87	87,36	86,46	-1	-1,0%
Mors (%)	15,0	11,1	21,7	23,5	22,2	-1	-5,5%

## HVE Hólmavík, hjúkrunardeild - Sjúkdómaflokkar 2022

Nr.	Sjúkdómaflokkur	Karlar	Konur	Alls	Legudagar
C00-D48	Æxli	1	4	5	128,6
D50-D89	Sjúkd. í blóði og blóðmyndunarfærum og tilt. raskanir sem ná til ónæmiskerfis	0	0	0	0,0
E00-E90	Innkirtla-, næringar- og efnaskiptasjúkd. og truflun á jafnvægi	2	2	4	376,4
F00-F99	Geð- og atferlisraskanir	0	0	0	0,0
G00-G99	Sjúkdómar í taugakerfi	0	0	0	0,0
I00-I99	Sjúkdómar í blóðrásarkerfi	3	0	3	60,4
J00-J99	Sjúkdómar í öndunarfærum	0	2	2	60,9
K00-K93	Sjúkdómar í meltingarfærum	0	1	1	25,0
M00-M99	Sjúkdómar í vöðva- og beinakerfi og í bandvef	1	1	2	77,0
N00-N99	Sjúkdómar í þvag- og kynfærum	0	0	0	0,0
R00-R99	Einkenni, teikn og afbrigðilegar klínískar og rannsóknaniðurst., ekki flokk. annars staðar	1	2	3	61,5
S00-T98	Áverk, eitrun og aðrar tiltekna afleiðingar ytri orsaka	2	0	2	55,0
Z00-Z99	Þættir sem áhrif hafa á heilbrigðisástand og samskipti v/heilbrigðisþjónustu	2	2	4	139,2
U00-U99	Kóðar fyrir sértæk markmið	0	1	1	36,7

Sjúkdómaskrá er miðuð við skráða sjúkdóma á hjúkrunardeild.

# HVE HVAMMSTANGI - HJÚKRUNARDEILD

Á hjúkrunardeild HVE á Hvammstanga eru 15 rúm, þar af tvö almenn sjúkrarými.

Árið 2022 voru samtals 85 innlagnir á deildina, 19 sjúklingar voru í hjúkrunarrými, 16 í hvíldarinnlögn aldraðra en 52 sjúklingar í almennu sjúkrarými.

Dagvistarrými fyrir eldra fólk úr héraðinu eru 5 talsins og á árinu eru skráðar 926 komur sem er 25% aukning frá frá fyrra ári.

Varðandi starfsemistölur vísast í töflur neðar á blaðsíðunni auk töflu á bls. 18.

## Hjúkrunardeild - yfirlit yfir starfsemi - samanburður á milli ára

	2018	2019	2020	2021	2022	Breyting 2021-2022	
Heildarfjöldi innlagna	138	153	105	64	85	21	32,8%
Fjöldi karla	52	63	39	21	41	20	95,2%
Fjöldi kvenna	86	90	66	43	44	1	2,3%
Fj. sjúkl. í bráðarými	111	116	85	50	52	2	4,0%
Fj. sjúkl. í hjúkrunarrými	14	18	17	16	19	3	18,8%
Fj. sjúkl. í hvíldarinnlögn aldraðra	19	28	9	3	16	13	433,3%
Legudagar án leyfisdaga	5.514,4	5.318	5.493	4.720,8	4.898,2	177	3,8%
Meðaldvöl	40,0	34,8	52,3	73,8	57,3	-17	-22,4%
Meðalfjöldi sjúkl. á dag	15,1	14,8	15	12,9	13,4	1	3,9%
Dvöl 4 vikur eða lengur (%)	16,7	19,0	21,0	37,5	31,76	-6	-15,3%
Meðalaldur sjúkl.	75,0	73,1	72,2	75,38	80,36	5	6,6%
Mors (%)	8,0	7,2	9,5	14,1	16,4	2	16,3%
Dagvistun aldraðra	788	837	386	740	926	186	25,1%
Sjúkraþjálfun Hvt. - Sjúkradeild	1.553	1.712	2.038	1.479	1.494	15	1,0%

## HVE Hvammstangi, hjúkrunardeild - Sjúkdómaflokkar 2022

Nr.	Sjúkdómaflokkur	Karlar	Konur	Alls	Legudagar
A00-B99	Tilteknir smit- og sniklasjúkdómar	0	2	2	0,8
C00-D48	Æxli	10	6	16	399,8
D50-D89	Sjúkd. í blóði og blóðmyndunarfærum og tilt. raskanir sem ná til ónæmiskerfis	1	1	2	1,0
E00-E90	Innkirtla-, næringar- og efnaskiptasjúkd. og truflun á jafnvægi	12	4	16	708,0
F00-F99	Geð- og atferlisraskanir	23	7	30	1.509,1
G00-G99	Sjúkdómar í taugakerfi	21	6	27	730,2
H00-H59	Sjúkdómar í auga og aukalíffærum	0	1	1	106,1
I00-I99	Sjúkdómar í blóðrásakerfi	19	31	50	3.123,7
J00-J99	Sjúkdómar í öndunarfærum	0	8	8	364,2
K00-K93	Sjúkdómar í meltingarfærum	0	3	3	219,7
L00-L99	Sjúkdómar í húð og húðbeð	6	0	6	275,1
M00-M99	Sjúkdómar í vöðva- og beinakerfi og í bandvef	12	14	26	1.361,6
N00-N99	Sjúkdómar í þvag- og kynfærum	2	2	4	133,9
R00-R99	Einkenni, teikn og afbrigðilegar klínískar og rannsóknaniðurst., ekki flokk. annars staðar	17	14	31	839,6
S00-T98	Áverki, eitrun og aðrar tilteknar afleiðingar ytri orsaka	3	7	10	339,6
Z00-Z99	Þættir sem áhrif hafa á heilbrigðisástand og samskipti v/ heilbrigðisþjónustu	7	5	12	1.597,4
U00-U99	Kóðar fyrir sértæk markmið	4	1	5	146,3

Sjúkdómaskrá er miðuð við skráða sjúkdóma á hjúkrunardeild.

## HVE STYKKISHÓLMUR - SJÚKRASVIÐ

### Sjúkradeild

Deildin er skilgreind 6 rúma legudeild, þar af 3 hjúkrunarrými.

Dagdeild legudeildar er rekin í tengslum við sjúkradeildina. Þar fer fram þjónusta við ferlisjúklinga sem koma m.a. til lyfjagjafa og blóðgjafa. Komur á dagdeildina voru 156 á árinu.

Um tölulegar upplýsingar vísast í töflu á þessari og næstu blaðsíðu auk töflu á bls. 18.

### Hjúkrunardeild

Þann 1. júní 2022 tók HVE við rekstri Dvalarheimilisins í Stykkishólmi sem er nú rekin sem 15 rúma hjúkrunardeild. Tölulegar upplýsingar um hjúkrunardeildina má sjá á næstu blaðsíðu ásamt töflu á bls. 18.

### Sjúkradeild - yfirlit yfir starfsemi - samanburður á milli ára

	2018	2019	2020	2021	2022	Breyting 2021-2022	
Fjöldi innlagna	123	118	109	62	103	41,0	66,1%
Fjöldi karla	61	63	55	26	42	16,0	61,5%
Fjöldi kvenna	62	55	54	36	61	25,0	69,4%
Legudagar án leyfisdaga	2.017,3	1.438,3	1.290,1	901,6	1.371,2	469,6	52,1%
Meðaldvöl	16,4	12,2	11,8	14,5	13,3	-1,2	-8,3%
Meðalfjöldi sjúkl. á dag	5,7	4,2	3,8	5,4	3,9	-1,5	-27,8%
Dvöl 4 vikur eða lengur (%)	15,5	14,4	10,1	12,9	10,7	-2,2	-17,2%
Meðalaldur sjúkl.	75,3	75,4	73,6	69,1	73,2	4,1	5,9%
Sendir á aðrar sjúkrastofnanir (%)	13,0	22,0	8,3	12,9	13,6	0,7	5,3%
Mors (%)	4,1	5,9	2,8	1,6	7,8	6,2	385,6%
Dagdeild legudeildar	103	80	58	36	156	120	333,3%

### HVE Stykkishólmur, sjúkradeild - Sjúkdómaflokkar 2022

Nr.	Sjúkdómaflokkur	Karlar	Konur	Alls	Legudagar
C00-D48	Æxli	6	8	14	192,6
D50-D89	Sjúkd. í blóði og blóðmyndunarfærum og tilt. raskanir sem ná til ónæmiskerfis	1	1	2	10,7
E00-E90	Innkirtla-, næringar- og efnaskiptasjúkd. og truflun á jafnvægi	1	2	3	28,7
F00-F99	Geð- og atferlisraskanir	4	6	10	141,0
G00-G99	Sjúkdómar í taugakerfi	7	6	13	267,9
H60-H95	Sjúkdómar í eyra og stikli	0	2	2	34,3
I00-I99	Sjúkdómar í blóðrásarkerfi	13	15	28	338,3
J00-J99	Sjúkdómar í öndunarfærum	12	4	16	132,0
K00-K93	Sjúkdómar í meltingarfærum	2	7	9	101,0
L00-L99	Sjúkdómar í húð og húðbeð	0	3	3	73,3
M00-M99	Sjúkdómar í vöðva- og beinakerfi og í bandvef	8	15	23	349,3
N00-N99	Sjúkdómar í þvag- og kynfærum	2	5	7	106,0
R00-R99	Einkenni, teikn og afbrigðilegar klínískar og ranns.niðurst., ekki flokk. annars staðar	10	14	24	290,7
S00-T98	Áverk, eitrun og aðrar tilteknar afleiðingar ytri orsaka	5	12	17	380,2
Z00-Z99	Þættir sem áhrif hafa á heilbrigðisástand og samskipti v/heilbrigðisþjónustu	2	5	7	169,6
U00-U99	Kóðar fyrir sértæk markmið	0	1	1	8,0

## HVE Stykkishólmur, Háls- og bakdeild - Endurhæfing

Háls- og bakdeildin er sérhæfð í háls- og bakvandamálum og tekur við sjúklingum alls staðar að af landinu.

Háls- og bakdeild er 5 daga dagdeild og er starfsemi hennar nær alfarið í umsjón sjúkraþjálfara. Samstarf er við lækna hjá Corpus Medica um læknisfræðilega aðkomu að deildinni.

Sérhæfing deildarinnar felst í greiningu og meðferð bak- og hálsvandamála. Deildin rúmar 13 sjúklinga, sem dvelja að meðaltali 2 vikur (2 x 5 daga) að undangengnu mati sérfræðings.

Um er að ræða einstaklingsmiðaða meðferð.

Af 97 sjúklingum deildarinnar voru 55,6% af höfuðborgarsvæðinu. Vísast a.ö.l. í búsetuskýrslu neðar á þessari blaðsíðu.

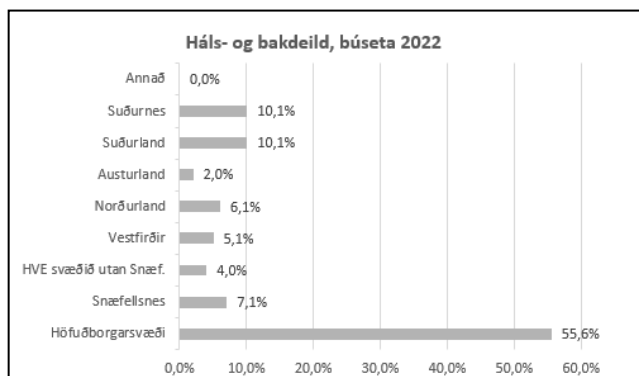
Umfangsmikil starfsemi er á endurhæfingardeild en þar starfa fimm sjúkraþjálfarar. Mestur hluti starfseminnar tengist sjúklingum háls- og bakdeildar þar sem sinnt er sérhæfðri meðferð vegna háls- og bakvandamála en auk þess sinna sjúkraþjálfarar sjúklingum á almennri legudeild, ásamt nokkurri göngudeildarþjónustu.

## Háls- og bakdeild - yfirlit yfir starfsemi - samanburður á milli ára

	2018	2019	2020	2021	2022	Breyting 2021-2022	
Fjöldi dvala/ sjúklinga	163	207	126	119	97	-22	-18,5%
Fjöldi karla	45	82	49	46	39	-7	-15,2%
Fjöldi kvenna	118	125	77	73	58	-15	-20,5%
Meðaldvöl (fjöldi daga)	8,4	8,5	9,3	9	8,97	0	-0,3%
Meðalaldur sjúkl.	47,9	48,0	50,0	49,6	50,1	0	0,9%

## Endurhæfing - yfirlit yfir starfsemi - samanburður milli ára

Endurhæfing:	2018	2019	2020	2021	2022	Breyting 2021-2022	
Sjúkraþjálfun - meðferð háls-og bakdeild	2.289	2.905	1.789	1.494	1.246	-248	-16,6%
Sjúkraþjálfun - meðferð sjúkradeild	1.113	780	673	472	812	340	72,0%
Sjúkraþjálfun - meðferð göngudeild	2.686	2.027	1.562	1.722	1.507	-215	-12,5%
Sjúkraþjálfun - hópæfingar og fræðsla	1.900	1.643	1.277	1.672	1.301	-371	-22,2%
<b>Endurhæfing samtals:</b>	<b>7.988</b>	<b>7.355</b>	<b>5.348</b>	<b>5.360</b>	<b>4.918</b>	<b>-442</b>	<b>-8,2%</b>



## Hjúkrunardeild HVE Stykkishólmi, starfsemistölur 1. júní—31. des. 2022

	2022
Heildarfjöldi innlagna	29
Fjöldi karla	9
Fjöldi kvenna	14
Fj. sjúkl. í hjúkrunarrými	22
Fj. sjúkl. í hvíldarinnlögn aldraðra	8
Legudagar án leyfisdaga	2.871,2
Meðaldvöl	99,0
Meðalfjöldi sjúkl. á dag	13

# ÁRSREIKNINGUR HVE 2022

## Yfirlit um afkomu ársins 2022

	Skýr	2022	2021
<b>Tekjur</b>			
Tekjufærsla fjárveitinga .....	2	6.279.847.269	5.654.245.803
Seld þjónusta .....	3	565.150.839	310.483.273
Vörusala .....		0	177.750
Framlög og ýmsar tekjur .....	4	96.040.156	108.730.944
Tekjufærsla frestaðra tekna fyrir ára .....	2	59.335.149	50.155.633
<b>Tekjur samtals</b>		<u>7.000.373.413</u>	<u>6.123.793.403</u>
<b>Gjöld</b>			
Laun, launatengd gjöld og starfsmannakostnaður .....	5	4.861.337.092	4.165.141.956
Annar rekstrarkostnaður .....	6	2.086.146.739	1.870.910.995
Afskriftir .....	7	59.335.149	50.155.633
<b>Gjöld samtals</b>		<u>7.006.818.980</u>	<u>6.086.208.584</u>
<b>Afkoma fyrir fjármagnsliði</b>		(6.445.567)	37.584.819
<b>Fjármunatekjur og (fjármagnsgjöld)</b>			
Vaxtatekjur, verðbætur og gengishagnaður .....		644.401	691.788
Vaxtagjöld, verðbætur og gengistap .....		(6.611.213)	(3.209.156)
		(5.966.812)	(2.517.368)
<b>Afkoma ársins</b>		<u>(12.412.379)</u>	<u>35.067.451</u>
<b>Afkoma ársins skiptist þannig eftir fjárheimildaliðum</b>			
Rekstur .....	2	(12.412.379)	29.041.621
Rekstrartilfærslur .....		0	6.025.830
		<u>(12.412.379)</u>	<u>35.067.451</u>

Skýringar í ársreikningi eru óaðskiljanlegur hluti yfirlits um afkomu ársins.

## Efnahagsreikningur 31. desember 2022

Eignir	Skýr	31.12.2022	31.12.2021
<b>Fastafjármunir</b>			
Varanlegir rekstrarfjármunir:	8		
Áhöld, tæki og búnaður .....		295.197.329	232.189.304
Farartæki og vélar .....		7.486.355	8.790.105
Aðrar eignir .....		371.484	476.076
<b>Fastafjármunir samtals</b>		<b>303.055.168</b>	<b>241.455.485</b>
<b>Veltufjármunir</b>			
Birgðir .....	9	64.900.095	63.769.779
Viðskiptakröfur .....		93.645	0
Tengdir aðilar .....	10	903.594.218	708.540.805
Aðrar kröfur og fyrirframgreiddur kostnaður .....	11	7.076.823	2.863.260
Handbært fé .....	12	132.240	41.302
<b>Veltufjármunir samtals</b>		<b>975.797.021</b>	<b>775.215.146</b>
<b>Eignir samtals</b>		<b>1.278.852.189</b>	<b>1.016.670.631</b>
<b>Eigið fé og skuldir</b>			
<b>Eigið fé</b>	13		
Hrein eign .....		44.550.028	(129.193.414)
<b>Eigið fé samtals</b>		<b>44.550.028</b>	<b>(129.193.414)</b>
<b>Skuldir</b>			
Lánastofnanir .....	14	19.102.924	14.164.763
Tengdir aðilar .....	10	29.983.731	38.133.942
Viðskiptaskuldir .....		254.622.409	227.535.830
Ýmsar skammtímaskuldir .....	15	418.464.588	368.555.852
Frestun tekjufærslu fjárfestingarheimilda .....	16	512.128.509	497.473.658
<b>Skuldir samtals</b>		<b>1.234.302.161</b>	<b>1.145.864.045</b>
<b>Eigið fé og skuldir samtals</b>		<b>1.278.852.189</b>	<b>1.016.670.631</b>

## Sjóðstreymisyfirlit ársins 2022

	Skýr	2022	2021
<b>Rekstrarhreyfingar</b>			
Hreint veltufé frá rekstri:			
Afkoma ársins .....		(12.412.379)	35.067.451
Rekstrarliðir sem ekki hafa áhrif á fjárstreymi:			
Afskriftir .....	7	59.335.149	50.155.633
Tekjufærsla frestaðra tekna fyrri ára .....		(59.335.149)	(50.155.633)
		<u>(12.412.379)</u>	<u>35.067.451</u>
<b>Lækkun (hækkun) rekstrartengdra eigna:</b>			
Viðskiptakröfur - aðrar skammtímakröfur .....		(4.307.208)	7.610.151
Tengdir aðilar .....		(63.992.635)	(152.140.264)
Birgðir .....		(1.130.316)	(4.057.631)
<b>Hækkun (lækkun) rekstrartengdra skulda:</b>			
Skammtímaskuldir .....		81.933.476	105.732.315
		<u>12.503.317</u>	<u>(42.855.429)</u>
		<u>90.938</u>	<u>(7.787.978)</u>
<b>Handbært fé frá rekstri</b>			
<b>Fjárfestingarhreyfingar</b>			
Kaupverð varanlegra rekstrarfjármuna .....	8	(120.934.832)	(40.053.081)
Söluverð varanlegra rekstrarfjármuna .....		590.000	0
		<u>(120.344.832)</u>	<u>(40.053.081)</u>
<b>Fjármögnunarhreyfingar</b>			
Tengdir aðilar .....		46.944.832	0
Fjárfestingarframlag .....		73.400.000	40.053.081
		<u>120.344.832</u>	<u>40.053.081</u>
<b>Hækkun (lækkun) á handbæru fé</b>			
Handbært fé í byrjun árs .....		90.938	(7.787.978)
		<u>41.302</u>	<u>7.829.280</u>
		<u>132.240</u>	<u>41.302</u>
<b>Handbært fé í árslok</b>			

Skýringar í ársreikningi eru óaðskiljanlegur hluti sjóðstreymisyfirlits.



