



ÁRSSKÝRSLA  
2023

**Umsjón með útgáfu/**

**hönnun/umbrot**

Ágústa Rósa Andrésdóttir

Útgáfud. 03.09.2024

**Forsíðumynd**

Ólafsvík

Ljósma.: G. Bjarki Halldórsson

## **EFNISYFIRLIT**

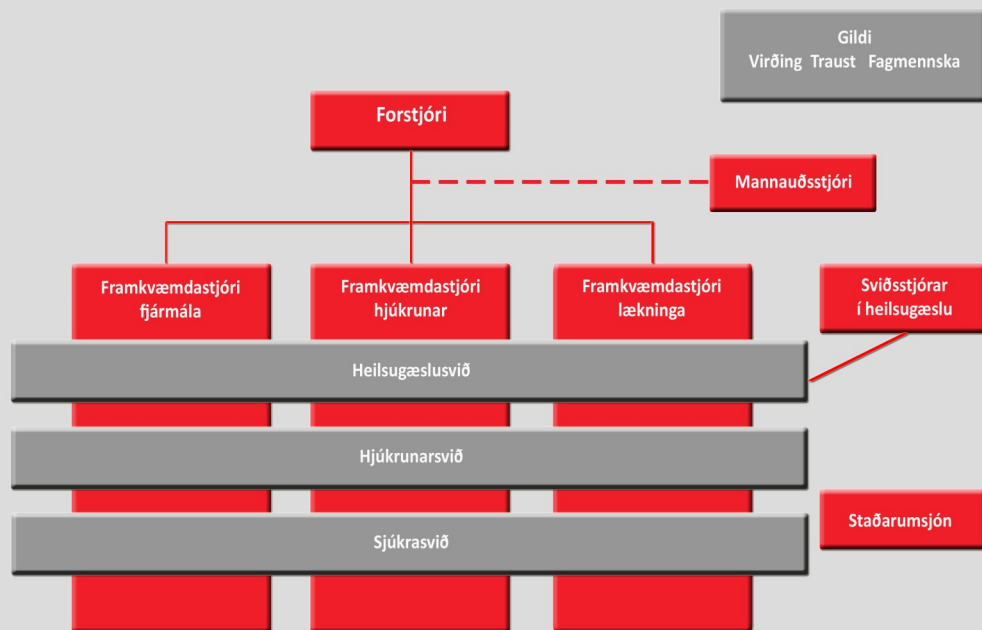
Skipurit HVE	" 4
Mannauður	" 5
Stjórn og stjórnendur	" 6
Frá forstjóra	" 8
<b>Heilsugæslusvið</b>	" 12
<b>Hjúkrunar- og sjúkrasvið</b>	" 18
Umdæmissjúkrahús HVE Akranesi	" 19
Hjúkrunardeild HVE Hólmavík	" 27
Hjúkrunarheimili HVE Hvammstanga	" 28
Sjúkrasvið HVE Stykkishólmi	" 28
<b>Systraskjól HVE Stykkishólmi</b>	" 28
<b>Ársreikningur</b>	" 32

**Ábyrgð og verkefni**



Útg. 6. nóv. 2019

**Skipurit Heilbrigðisstofnunar Vesturlands**



Útg. 6. nóv. 2019

## Mannauður

Áskoranir ársins 2023 voru margar og heilt yfir gekk árið vel. Líkt og á árinu 2022 þá var oft erfitt að manna og að ráða inn í ákveðna þjónustu. Mönnun lækna á landsbyggðinni er ávallt erfið að því leitinu til að fá inn fasta lækna á svæðin.

Þetta hefur verið leyst með því að lækna skipta með sér vikum á sumum svæðum og er þá um verktakalækna að ræða. Einnig hefur reynst erfitt að ráða inn hjúkrunarfræðinga og ljósmæður og oft á tíðum hefur verið undirmönnun á sumum einingum vegna þessa.

Á HVE störfuðu í lok árs 2023, 424 starfsmenn í 321,2 stöðugildum, 58 karlar (13,7%) og 366 konur (86,3%).

Auk þess voru 67 sjúkraflutningamenn í tímavinnu, 14 konur og 53 karlar.

Á árinu færðist starfsemi á hjúkrunarsviði í Stykkishólmi inn í húsnæði HVE og er öll starfsemi HVE í Stykkishólmi komin undir sama þak. Sú tilfærsla hefur einhver áhrif á fjölda starfsmanna eftir sviðum milli ára. Þá hefur verið aukið við mannafla sem sinnir sjúkraflutningum svo hægt sé að létta vinnu og vaktaálagi á þeim sem fyrir voru.

- Á heilsugæslusviði eru 115 starfsmenn í 84,62 stöðugildum
- Á hjúkrunarsviði eru 75 starfsmenn í 59,07 stöðugildum
- Á sjúkrasviði eru 234 starfsmenn í 177,51 stöðugildum

Starfsmannavelta var 4.5% árið 2023 en var 3.4% árið 2022.

HVE kom á reglulegum mannaúsmælingum á árinu og lagði áherslu á mælingu á starfsánægju.

Moodup - púlsmælingar er kerfi sem mælir starfsánægju og er hún mæld x 4 á ári.

Starfsánægja mælist 7.4 (af 10) úr þessum könnunum og svarhlutfall er 83% á tímabilinu. Gefinn er möguleiki á að starfsmenn geti gefið athugasemdir eða endurgjöf og hefur það verið vel notað.

Mikil ánægja er með þessar mælingar og gefur þetta tækifæri til að rýna betur í svörin og skoða hverja einingu fyrir sig og vinna að úrbótum þar sem þarf og halda áfram að stuðla að aukinni starfsánægju og bættu starfsumhverfi starfsmanna HVE.

Veikindahlutfall árið 2023 var 6.3% samanborið við 5.7% árið 2022.

Á næstunni mun verða sett í gang aukin vinna í að greina fræðsluþarfir og setja upp fræðsluáætlun í kjölfarið.

HVE tekur virkan þátt í menntun heilbrigðisstétta í samvinnu við Háskóla Íslands, Háskólann á Akureyri og aðrar menntastofnanir.

## Framkvæmdastjórn

Forstjóri	Jóhanna Fjóra Jóhannesdóttir
Framkvæmdastjóri fjármála	Ásgeir Ásgeirsson
Framkvæmdastjóri lækninga	Þórir Bergmundsson til 31.ágúst Sigurður Einar Sigurðsson frá 1.sept.
Framkvæmdastjóri hjúkrunar	Þóra B. Hreinsdóttir til 30.sept. Hulda Gestsdóttir frá 1.okt.
Mannauðsstjóri	Vilborg Lárusdóttir leyfi frá 1.apríl Sigurður Þór Sigursteinsson leysir af
Sviðsstjóri hjúkrunar á heilsugæslusviði	Rósa Marinósdóttir

## Staðarumsjón

Borgarnes	Rósa Marinósdóttir
Búðardalur og Hólmavík	Jóhann Björn Arngrímsson
Grundarfjörður	Dagný Ósk Guðlaugsdóttir
Hvammstangi	Aldís Olga Jóhannesdóttir
Ólafsvík	Viktoría Sif Viðarsdóttir
Stykkishólmur	Hrefna Frímansdóttir
Yfirlyfjafræðingur	Þór Oddsson
Yfirmaður húsnæðis og tækja	Halldór Hallgrímsson

## Heilsugæslusvið

HVE Akranes heilsugæsla	Jóhannes Bergsveinsson yfirlæknir Hulda Gestsdóttir yfirhjúkrunarfræðingur til 30.sept. Ólöf Lilja Lárusdóttir leysir af
HVE Borgarnes heilsugæsla	Sigurbjörg Bragadóttir yfirlæknir Rósa Marinósdóttir yfirhjúkrunarfræðingur
HVE Búðardalur heilsugæsla	Þórður Ingólfsson yfirlæknir Þórunn B. Einarsdóttir yfirhjúkrunarfræðingur
HVE Grundarfjörður heilsugæsla	Dagný Ósk Guðlaugsdóttir yfirhjúkrunarfræðingur
HVE Hólmavík heilsugæsla	Kristín G. Arnarsdóttir yfirhjúkrunarfræðingur til 30. maí
HVE Hvammstangi heilsugæsla	Geir Karlsson yfirlæknir Helga Hreiðarsdóttir yfirhjúkrunarfræðingur
HVE Ólafsvík heilsugæsla	Viktoría Sif Viðarsdóttir
HVE Stykkishólmur heilsugæsla	Brynja Reynisdóttir yfirhjúkrunarfræðingur
Yfirmaður sjúkraflutninga	Þórður Guðnason
Yfirsálfræðingur	Emil Einarsson

## Hjúkrunarsvið HVE

Hjúkrunardeild HVE Hólmavík	Sólveig Halldórsdóttir öldrunarsjúkraliði
Hjúkrunardeild HVE Hvammstanga	Geir Karlsson yfirlæknir Guðrún Helga Marteinsdóttir deildarstjóri frá 1. maí
Hjúkrunarheimilið Sytstraskjól Stykkishólmi	Kristín S. Hannesdóttir deildarstjóri til 31.júlí 2023 Þórný A. Baldursdóttir leysir af

## Sjúkrasvið HVE Akranesi

Afgreiðsludeild	Herdís Guðmundsdóttir til 31.ágúst Jóhanna Árnadóttir leysir af
Eldhús	Bjarni Þór Ólafsson deildarstjóri
Endurhæfingardeild	Ingunn Viðarsdóttir deildarstjóri Sigurður Sigursteinsson deildarstjóri iðjuþjálfunar Elísabet Ósk Jónsdóttir leysir af
Handlækningadeild	Fritz H. Berndsen yfirlæknir Birna Katrín Hallsdóttir hjúkrunardeildarstjóri
Heilbrigðisupplýsingadeild	Klara B. Gunnarsdóttir deildarstjóri til 20.febrúar Guðrún Ingimarsdóttir leysir af frá 1.mars til 15.júlí
Kvennadeild	Hrund Þórhallsdóttir yfirlæknir Hrafnhildur Ólafsdóttir hjúkrunardeildarstjóri
Lyfjabúr	Þór Oddsson yfirlyfjafræðingur
Lyflækningadeild	Ingi Karl Reynisson yfirlæknir Valdís Heiðarsdóttir hjúkrunardeildarstjóri
Myndgreiningardeild	Gróa G. Þorsteinsdóttir deildarstjóri og fagstjóri myndgreiningar á HVE
Rannsóknardeild	Guðmundur <u>Bjarki</u> Halldórsson deildarstjóri
Ræstingadeild	Anna Signý Árnadóttir deildarstjóri
Skurð- og svæfingadeild HVE Akranesi	Björn Gunnarsson yfirlæknir Guðrún M. Halldórsdóttir hjúkrunardeildarstjóri svæfingar til 31.ágúst Ingibjörg Indriðadóttir frá 1.sept. Snekkja Jóhannesdóttir hjúkrunardeildarstjóri á skurðstofu
Slysa- og göngudeild HVE Akranesi	Fritz H. Berndsen yfirlæknir Alda B. Gunnarsdóttir leysir af sem hjúkrunardeildarstjóri
Viðhalds- og tæknideild	Halldór Hallgrímsson deildarstjóri húsnæðis og tækja á HVE

## Sjúkrasvið HVE Stykkishólmi

Sjúkradeild	Þórný A. Baldursdóttir hjúkrunardeildarstjóri
Háls- og bakdeild, Endurhæfingardeild	Hrefna Frímansdóttir yfirsjúkraþjálfari og fagstjóri endurhæfingar

# FRÁ FORSTJÓRA



Verkefni ársins voru margvísleg m.a. vegna nýrra verkefna sem kallaði á aðkomu heilbrigðisstofnana í tengslum við stefnur og aðgerðaráætlanir stjórnvalda og felast m.a. í samstarfi við sveitarfélög og önnur ráðuneyti. Í þessu sambandi má nefna verkefni eins og Farsæld barna og vinnu við innleiðingu á samræmdu verklagi í heilbrigðisþjónustu fyrir móttöku þolenda kynferðisofbeldis. Aukinn straumur flóttafólks til landsins hefur haft áhrif á starfsemi heilsugæslustöðvanna í Borgarnesi og á Akranesi þar sem hópur flóttamanna frá Úkraínu dvelur á Bifröst og umsækjendur um alþjóðlega vernd dvelja á Hótel Glym þurfa á þjónustu að halda. Þá fór af stað verkefni í lok október sem ber yfirskriftina Gott að eldast en um er að ræða sex þróunarverkefni á landsvísu um samþætta félags- og heilbrigðisþjónustu fyrir eldra fólk í heimahúsum. Umsókn Sambands sveitarfélaga á Vesturlandi (SSV), Húnaþings vestra og HVE var valið eitt af þessum sex verkefnum.

Í byrjun sumars setti heilbrigðisráðuneytið af stað tilraunaverkefni í samvinnu við heilbrigðisstofnanir í opinberri þjónustu auk Læknavaktarinnar með það að markmiði að auka aðgangsstýringu í heilbrigðisþjónustu með öflugri símaráðgjöf í 1700 og betri upplýsingum. Markmiðið var að beina fólki að hringja fyrst í 1700 til að fá ráðgjöf og leiðbeiningar áður en leitað er í bráða- og samdægursþjónustu. Þessi breyting á fyrirkomulagi vegvísunar í heilbrigðiskerfinu hefur sýnt að með því að beina fólki í 1700 númerið er hægt að afgreiða fleiri erindi á dagvinnutíma og fækka erindum sem 1700 þarf að gefa áfram t.d. til vaktlækna á kvöldin og nóttunni. Verkefnið um öflugri símaráðgjöf í 1700 er hluti af endurskoðun skipulags bráðaþjónustu á landsvísu sem felur einnig í sér eflingu bráðamóttöku á sjúkrahúsum og styrkingu bráðaviðbragða heilsugæslustöðva m.a. með bættum tækjabúnaði heilsugæslustöðva sem heilbrigðisráðuneytið fjármagnaði á árinu.

Síðla árs undirritaði HVE samstarfssamning við Janus heilsueflingu og Borgarbyggð sem felst í því að þátttakendum, 60 ára og eldri með lögheimili í Borgarbyggð, er boðið upp á tveggja ára markvissa heilsueflingu með það að markmiði að bæta heilsutengdar forvarnir, efla hreyfifærni þátttakenda, bæta afkastagetu, heilsu og lífsgæði þeirra sem taka þátt. Gert er ráð fyrir að verkefnið fari í gang strax eftir áramót og mun hlutverk heilsugæslustöðvarinnar í Borgarnesi verða að sjá um ákveðnar heilsufarsmælingar þátttakenda samkvæmt fyrirbyggjandi áætlun.

Vaxandi eftirspurn eftir þjónustu í heilsugæslu og fjöldi nýrra verkefna sem heilbrigðisstofnunum hafa verið falin á síðustu árum samhliða áskoruninni að manna störf, auka skilvirkni þjónustunnar og gæta að hagkvæmni í rekstri. Þetta kallar á nýjar útfærslur í veitingu heilbrigðisþjónustu m.a. með fjarheilbrigðisþjónustu og tilfærslu verkefna milli starfsstétta þannig að geta hvers starfshóps nýtist sem best í síbreytilegu umhverfi. HVE fór af stað í verkefni með aðstoð ráðgjafafyrirtækisins Strategíu í upphafi árs þar sem unnin var áætlun um endurskoðun fyrirkomulags í þjónustu heilsugæslustöðva HVE sem felur m.a. í sér aukna samvinnu milli starfsstöðva/svæða og skoðun á stærð vaktsvæði auk tilfærslu verkefna milli starfshópa. Fyrsta skrefið í breytingum var tekið 1. september þegar sett var á sameiginleg símsvörun fyrir starfstöðvarnar þrjár á Snæfellsnesi.

Í kjölfar úttektar Embættis landlæknis á heilsugæslusviði sem birt var í ágúst var farið í vinnu við gerð umbótaáætlunar og tækifærið nýtt til að leggja fram metnaðarfulla áætlun til næstu þriggja ára sem felur m.a. í sér mótun gæðastefnu og innleiðingu formlegs gæða- og umbótastarfs á HVE með áherslu á gæða- og öryggismál á stofnuninni. Í undirbúningi er að koma á gæðaráði og stöðu gæðastjóra til að efla og festa í sessi markvisst gæða- og umbótastarf því markmiðið er að hefja undirbúning við að HVE verði komið af stað í gæðavottunarferli árið 2025.



Heilbrigðisstefna til ársins 2030 leggur áherslu á að gerðar séru reglulegar þjónustukannanir til að fá fram viðhorf notenda og nýta til umbóta á þjónustunni. Þá er í fjármálaáætlun hvers árs settir fram gæðavísar fyrir ýmsa þætti þjónustu heilbrigðisstofnana. Á heilsugæslu er gerð þjónustukönnun einu sinni á ári sem framkvæmd er af Sjúkratrygginum Íslands og HVE nýtir en jafnframt er unnið að því að koma á reglulegum könnunum á sjúkrasviði HVE. Þessu tengt birti heilbrigðisráðuneytið í lok september niðurstöður könnunar á viðhorfum fólks á landsbyggðinni til bráðþjónustu í heimabyggð. Niðurstöður sýndu að nokkur munur er á viðhorfi eftir heilbrigðisumdæmum en ánægðastir reyndust þeir sem búa á Norðurlandi og Vesturlandi. Á Vesturlandi reyndust 66,7 % fullkornlega/mjög/frekar ánægð(ur) með núverandi fyrirkomulag bráðþjónustu í sinni heimabyggð.

Þegar HVE tók við rekstri hjúkrunarrýma dvalarheimilisins í Stykkishólmi 1. júní 2022 gerðu áætlanir ráð fyrir að endurgert húsnæði undir starfsemina yrði tilbúið 1. júní 2023 og við það miðaði mönnun og skipulag á HVE. Þetta gekk hins vegar ekki eftir og endurtekið voru gefnar út nýjar dagsetningar íbúum, aðstandendum og starfsmönnum til óþæginda. Starfsfólkið í Stykkishólmi stóð sig einstaklega vel á þessum tíma, sýndi þolinmæði og hugsaði í lausnum til að láta hlutina ganga upp. Þann 15. september flutti starfsemin loks í endurgerða húsnæði á Austurgötu 7 þar sem eru 18 hjúkrunarrými í u.þ.b. 1.200 m<sup>2</sup> á 2.hæð og 3.hæð. Aðstaðan er öll hin glæsilegasta og segja má að sé bylting í aðstöðu íbúa og starfsmanna. Þann 2.nóvember var haldin opunarhátíð að viðstöddum Willum Þór Þórssyni heilbrigðisráðherra, fulltrúum heilbrigðisráðuneytis, framkvæmdastjórn HVE, starfsmönnum, íbúum og aðstandendum auk fulltrúa stýrihóps framkvæmdanna, Stykkishólmsbæjar, Skipavíkur og FSRE.

Sturla Böðvarsson fyrrverandi alþingismaður og bæjarstjóri sem sat í stýrihóp framkvæmdanna var einn þeirra sem flutti ávarp þar sem hann rakti m.a. sögu og hinn mikilvæga þátt St. Franciskussystra í heilbrigðis- og mannúðarmálum í svæðinu. Sturla sem situr í stjórn Vináttu og stuðningsfélags St. Franciskussystra afhenti forstjóra HVE gjafabréf með veglegu fjárframlagi sem nýta á til námskeiðshalds fyrir starfsfólk hjúkrunarheimilisins. Þá kynnti Hrefna Frímansdóttir, umsjónarmaður staðar og yfirsjúkraþjálfari niðurstöður könnunar sem gerð var meðal starfsmanna um val á nafni fyrir heimilið. Meirihluti valdi Systraskjól sem nú er orðið heiti heimilisins. Af þessu tilefni afhentu karlar í Lionsklúbbi Stykkishóms heimilinu stórt sjónvarp auk þess sem stjórn kvenna í Lionsklúbbum Hörpu afhenti heimilinu peningagjöf.

Fjölbreytt starfsemi er sem fyrr á sjúkrahúsi HVE á Akranesi. Eitt af markmiðum fjármálaætlunar stjórnvalda er að efla aðgang sjúklinga að skilgreindri sérfræðiþjónustu innan heilbrigðisumdæma og viðmiðið er að 80% markmiði verði náð árið 2024. Það var niðurstaða starfshóps árið 2018 að aðgangur skuli vera að átta greinum sérfræðiþjónustu í öllum heilbrigðisumdæmum þ.e. augnlækningum, fæðinga- og kvensjúkdómalækningum, barnalækningum, geðlækningum, hjartalækningum, háls-, nef og eyrnalækningum ásamt öldrunarlækningum og innkirtlalækningum. Á árinum 2023 telst aðgengi innan umdæmis HVE vera 75% þar sem ekki er aðgengi að sérfræðingi í innkirtlalækningum eða öldrunarlækni nema þá þjónusta sem kann að vera á vegum hjúkrunarheimila. Að mati forstjóra er aðgangur að þjónustu sérfræðings í innkirtlalækningum óraunhæft markmið nema sem ráðgjöf fyrir lækna HVE vegna skorts á læknum innan sérgreinarinnar.

Á árinu þróaðist verkefnið um fjölgun liðskiptaaðgerða enn frekar og gerðar voru samtals 362 liðskiptaaðgerðir sem er fjölgun um 51,5% frá árinu 2022 þegar gerðar voru gerðar 239 liðskiptaaðgerðir. Þennan árangur ber að þakka frábæru teymi starfsmanna sem unnið hefur að því að breyta verkferlum og skipulagi við undirbúning, aðgerð, legu og eftirfylgd sjúklingahópsins sem hefur skilað styttri aðgerðartíma og legutíma eftir aðgerð. Áfram er unnið að því að þróa verklag og fjölga liðskiptaaðgerðum að settu markmiði sem er 430 á ári.

## Frá forstjóra

Um mitt ár urðu þau tímamót að Jón Ingvar Ragnarsson bæklunarskurðlæknir sem starfað hafði á stofnuninni frá árinu 2002 og átti stóran þátt í uppbyggingu liðskiptaaðgerða á sjúkrahúsinu á Akranesi lét af störfum sökum aldurs. Fljótlega eftir að Jón Ingvar kom til starfa fjölgaði liðskiptaaðgerðum í 110 sem varð síðan árlegur aðgerðarfjöldi allt þar til farið var af stað með svokallaðar átaksaðgerðir árið 2016. Samkvæmt sjúklingabókhaldu framkvæmdi Jón Ingvar 2.401 liðskiptaaðgerð á stofnuninni. Framkvæmdastjórn færir Jóni Ingvari bestu þakki fyrir hans framúrskarandi starf og tryggð hans við stofnunina í 21 ár og hans stóra þátt í að festa í sessi og efla þjónustu stofnunarinnar í liðskiptaaðgerðum.

Mönnun þjónustunnar og nýliðun er sérstakt áhersluatriði á HVE eins og undanfarin ár og stöðug áskorun er að manna stöður enda samkeppni um sérhæfða starfsmenn heldur vaxandi. Stofnunin hefur átt því láni að fagna að margir starfsmenn halda áralanga tryggð við stofnunina. Það eru þó ekki margir sem náð hafa 50 ára starfsaldri en slíkt gerðist í október þegar 50 ár voru liðin frá því Jónsína Ólafsdóttir hóf störf á stofnuninni sem þá hét Sjúkrahús Akraness. Jónsína kom til starfa sem sjúkraliðanemi árið 1974 og starfaði lengi sem sjúkraliði á lyflækningadeildinni en hefur hin síðari ár verið deildarritari á lyflækningadeild ásamt því að vera hægri hönd hjartasérfræðings þá daga sem hann er við störf á göngudeild. Framkvæmdastjórn færir Jónsínu innilegar þakki fyrir framúrskarandi störf og tryggð við stofnunina í hálföld.

Í framhaldi af endurskoðun mannauðsstefnu HVE í lok síðasta árs var ákveðið að innleiða reglulegar rafrænar starfsánægjukannanir meðal starfsmanna. Það verkefni fór af stað um mitt ár og er í þróun undir styrki forystu Sigurðar Þórs Sigursteinssonar mannauðsstjóra. Sérstaklega er unnið með niðurstöður einstakra deilda sem gefur millistjórnendum tækifæri til umbóta í nærumhverfi starfsmanna ásamt því að starfsmenn geta komið á framfæri nafnlausum ábendingum sem mannauðstjóri vinnur með. Framkvæmdastjórn bindur vonir við að reglulegar starfsánægjukannanir og vinna með niðurstöðurnar muni stuðla að aukinni starfsánægju og gera HVE að enn betri vinnustað.

Mikilvægt er að vinnuaðstæður og aðbúnaður starfsmanna og sjúklinga sé góður og því hafa endurbætur á húsnæði verið eitt af stóru áhersluatriðum framkvæmdastjórnar síðustu ár. Mikið hefur áunnist en brýnum endurbótum er þó ekki lokið. Aukið rými fyrir slysadeild og bráðamóttöku á HVE á Akranesi og flutningur göngu- speglandeildar frá slysadeildinni á annan stað innanhúss hefur verið forgangsverkefni síðustu ára vegna óviðunandi aðstöðu starfsmanna og sjúklinga og hamlar einnig möguleikum á frekari vexti í göngudeildarstarfsemi. Fundað hefur verið með aðilum HRN og FSRE og drög að teikningum hafa legið fyrir í meira en ár. Brýnt er að þetta verkefni fari af stað á næsta ári þar sem ekki er unnt að efla bráðamóttökuna nema til komi bætt aðstaða. Annað verkefni sem brýnt er að koma af stað er innrétting gistirýmis á 4. hæð HVE í Stykkishólmi fyrir skjólstæðinga háls- og bakdeildar sem koma á í stað hæðarinnar sem deildin missti haustið 2021 undir hjúkrunarheimilið. Þá þarf á næsta ári að fara í þarfagreiningu á húsnæði fyrir starfsemi heilsugæslunnar á Akranesi sem sprengt hefur utan af sér vegna íbúafjölgunar og aukinna verkefna sem heilsugæslunni hafa verið falin.

Starfsumhverfi heilbrigðisstofnana kallar sífellt meira á kostnaðarsamar net- og tæknilausnir og mikilvægt að fjárveitingar til HVE geri ráð fyrir vaxandi kostnaði við innleiðingu og rekstur rafrænna lausna því tryggja þarf öflugt eftirlit og tryggja að gæða- og öryggisviðmið séu uppfyllt. Þetta breytta umhverfi kallar á meiri mannaafli en fjárheimildir leyfa en ekki varð lengur hjá því komist að bæta í mannafla og frá hausti var bætt í tölvuþjónustuna sem svarar rúmlega hálfu stöðugildi en að öllum líkindum þarf að auka mannaflann frekar á árinu 2024. Þá þurfti að ráða starfsmann í hálf starf til vinna að skráningu allra lækningatækja HVE í rafrænan grunn ásamt því að sinna utanhaldi á skráningu reglubundins viðhalds og viðgerða lækningatækja. Þessi verkefni fylgja ekki fjárveitingar þrátt fyrir að rekstraraðilum beri lögum samkvæmt að sinna þessu eins og nýleg lög um auknar kröfur um gæði og öryggi lækningatækja kveða á um og Lyfjastofnun hefur eftirlit með.

## Frá forstjóra

Stjórnvöld leggja áherslu á að ríkisstofnanir nýti það sem Stafrænt Ísland hefur upp á að bjóða til að auka framboð stafrænnar þjónustu og horft er til þess að notendur geti leitað eftir upplýsingum um opinbera þjónusta á einum stað. Fyrsta samstarfsverkefni HVE með Stafrænu Íslandi var flutningur á ytri vef HVE yfir á Ísland.is sem opnaði í marsmánuði.

Tvær stærstu áskoranir í rekstri HVE eru að viðhalda óskertu þjónustustigi miðað við fjárheimildir og mönnun þjónustunnar. Fjármögnunarkerfi heilsugæslunnar á landsbyggðinni hefur verið í þróun sl. þrjú ár í samræmi við markmið Heilbrigðisstofnu þar sem segir að árið 2030 eigi fjármögnunarkerfi að hafa verið innleitt í heilsugæslu um land allt. Á árinu fór að koma skýrari mynd af fjárveitingum sem hverri heilsugæslustöð er ætlað til rekstrar samkvæmt fjölda skráðra, metinni þjónustupörf og verkefnum sem á að sinna. Mestu frávikin í rekstri á heilsugæslusviði HVE er vegna sjúkraflutninga og heimahjúkrunar en þeir þjónustupættir falla utan fjármögnunarlíkansins. Taka þarf rekstur sjúkraflutninga til endurskoðunar því skipulagið sem byggir á föstum fjárheimildum fylgir ekki þeirri fjölgun sem orðið hefur á flutningum síðustu ár auk þess sem sífellt erfiðara reynist að fá fólk til starfa í tímavinnu á bakvöktum samhliða annarri launaðri vinnu. Fjárveitingar til rekstur hjúkrunarrýma á opinberum heilbrigðisstofnunum eru í skoðun hjá stjórnvöldum og fást vonandi hækkaðar á árinu 2024. Fjárveitingar til sjúkrasviðs reiknast af föstum fjárheimildum sem er hamlandi fyrir möguleikum um að þjónustan geti vaxið. Í undirbúningi er að sjúkrasvið heilbrigðisstofnana á landsbyggðinni verði á næstu misserum að hluta til fjármögnuð í gegnum samning um þjónustutengda fjármögnun við Sjúkratryggingar Íslands líkt og Landspítali og SAK.

Sú breyting varð í framkvæmdastjórn á árinu að Þórir Bergmundsson sem gengt hafði starfi framkvæmdastjóra lækninga frá árinu 2000 lét af störfum sem fyrir aldurs sakir í september og við starfi hans tók Sigurður Einar Sigurðsson sem áður gegndi stöðu framkvæmdastjóra lækninga og handlækningasviðs á Sjúkrahúsinu á Akureyri (SAK). Þóri eru færðar innilegar þakkir fyrir hans framúrskarandi starf og tryggð hans við stofnunina í öll þessi ár. Honum er einnig þakkað það stóra og óeigingjarna hlutverk sem formaður viðbragðsstjórnar og umdæmislæknir sóttvarna í gegnum COVID heimsfaraldurinn þar sem reynsla hans og þekking var ómetanleg hjálp og styrkur fyrir starfsmenn, sveitarstjórnir, almannavarnir á Vesturlandi og íbúa í heilbrigðisumdæmi Vesturlands.

Þá varð einnig sú breyting í framkvæmdastjórn um miðjan október að Hulda Gestsdóttir sem áður var í starfi yfirhjúkrunarfræðings á heilsugæslu HVE á Akranesi tók við stöðu framkvæmdastjóra hjúkrunar af Puru B. Hreinsdóttur sem sagði starfinu lausu. Puru eru færðar bestu þakkir fyrir vel unnin störf sem framkvæmdastjóri hjúkrunar s.l. fjögur ár og óskað velfarnaðar í nýju starfi.

Margt fleira mætti nefna að loknu viðburðaríku ári en þegar ég lít til baka yfir árið 2023 þá mér efst í huga þakklæti til starfsmanna fyrir samstarfið og þeirra vel unnu störf.

Jóhanna Fjóra Jóhannesdóttir forstjóri

## HEILSUGÆSLUSVIÐ HVE

Hlutverk heilsugæslusviðs er að veita lækni-, hjúkrunar- og geðheilbrigðisþjónustu, heilsuvernd, forvarnir, slysa- og bráðþjónustu, annast sjúkraflutninga og starfrækja geðheilsuteymi sem sinnir annars stigs heilbrigðisþjónustu. Áhersla er á að festa í sessi öflugt gæða- og umbótastarf.

Sérstök áhersla er á aukna þverfaglega teymisvinnu, rétta nýtingu mannafla og til að virkja notendur heilbrigðisþjónustunnar betur. Unnið er að því að samræma verklag, bæta þjónustu við sjúklinga með langvinna sjúkdóma og heilsueflandi móttökur. Þá er áhersla á að efla heimahjúkrun m.a. með innleiðingu stafrænna lausna og samþætta þjónustu við aldraða í samstarfi við sveitarfélög í verkefninu Gott að eldast.

### Fjöldi skráðra í þjónustu á heilsugæslustöðvum HVE og íbúafjöldi í árslok

Starfsstöð	Fjöldi skráðra á heilsugæslustöð	Hlutfall skráðra		Fjöldi íbúa	Hlutfall íbúa
Heilsugæslan Akranesi	8.465	46%		8.798	46%
Heilsugæslan Borgarnesi	3.946	22%		4.152	21%
Heilsugæslan Búðardal	762	4%		878	5%
Heilsugæslan Grundarfirði	800	4%		821	4%
Heilsugæslan Hólmavík	504	3%		571	3%
Heilsugæslan Hvammstanga	1.150	6%		1.212	6%
Heilsugæslan Ólafsvík	1.498	8%		1.617	8%
Heilsugæslan Stykkishólmi	1.234	7%		1.266	7%
<b>Alls:</b>	<b>18.359</b>	<b>100%</b>		<b>19.315</b>	<b>100%</b>

### Tölur úr starfsemi heilsugæslustöðva HVE 2023

	Akranes heilsug.	Borgarnes heilsug.	Búðard. heilsug.	Grundarfj. heilsug.	Hólmav heilsug.	Hvammst heilsug.	Ólafsvík heilsug.	Stykkish heilsug.	Samtals allir
<b>Bein samskipti við sjúklinga:</b>									
Símtöl	19.905	11.109	2.584	2.951	1.618	4.865	4.605	3.950	<b>51.587</b>
VERA lyfseðlar	10.785	4.022	836	1.245	628	1.097	2.103	1.522	<b>22.238</b>
Viðtöl	22.682	10.813	3.189	3.151	1.983	3.348	3.745	3.269	<b>52.180</b>
Vitjun	329	243	173	91	50	60	94	110	<b>1.150</b>
<b>Heildarfjöldi:</b>	<b>53.701</b>	<b>26.187</b>	<b>6.782</b>	<b>7.438</b>	<b>4.279</b>	<b>9.370</b>	<b>10.547</b>	<b>8.851</b>	<b>127.155</b>
<b>Heildarfjöldi skráðra samskipta</b>									
Karlar	24.088	12.788	3.103	3.346	2.443	4.561	5.676	4.375	<b>60.380</b>
Konur	35.556	16.788	4.488	4.845	2.396	6.356	6.663	5.913	<b>83.005</b>
Kynsegin/ekki skráð	0*	0*	0*	0*	0*	0*	0*	0*	<b>44</b>
<b>Samtals:</b>	<b>59.644</b>	<b>29.576</b>	<b>7.591</b>	<b>8.191</b>	<b>4.839</b>	<b>10.917</b>	<b>12.339</b>	<b>10.288</b>	<b>143.429</b>

\*Tekinn var fjöldi koma kynsegin einstaklinga út úr töflunni þar sem að mögulega var hægt að persónugreina upplýsingarnar. Heildartala koma kynsegin einstaklinga allra heilsugæslustöðva á HVE er sett inn.

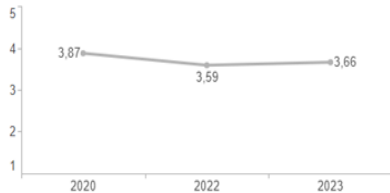
# Heilsugæslusvið HVE—þjónustukönnun

**60%**  
þjónustuþega treysta heilsugæslunni almennt vel

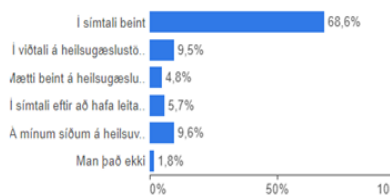
**74%**  
segja að vel hafi verið leyst úr erindi þeirra síðast þegar þau heimsóttu heilsugæsluna

**85%**  
segja að viðmót og framkoma starfsfólks hafi verið gott

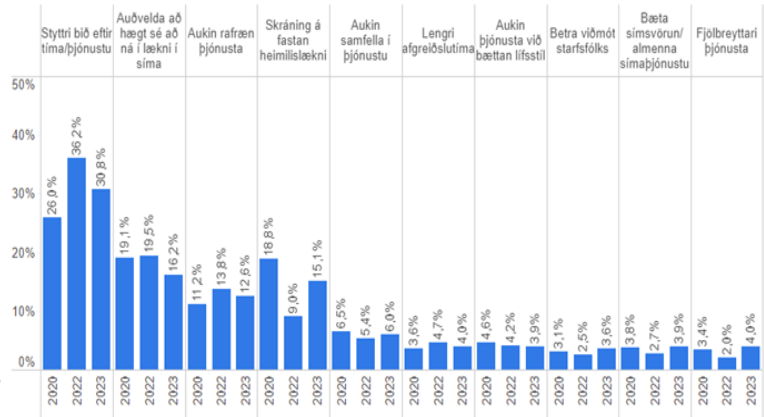
2. Almennt séð hversu ánægð(ur) eða óánægð(ur) ertu með þjónustu [nafn heilsugæslu]?



10. Hvernig bókaðir þú tíma, síðast þegar þú fékkst tíma á [nafn heilsugæslu]?

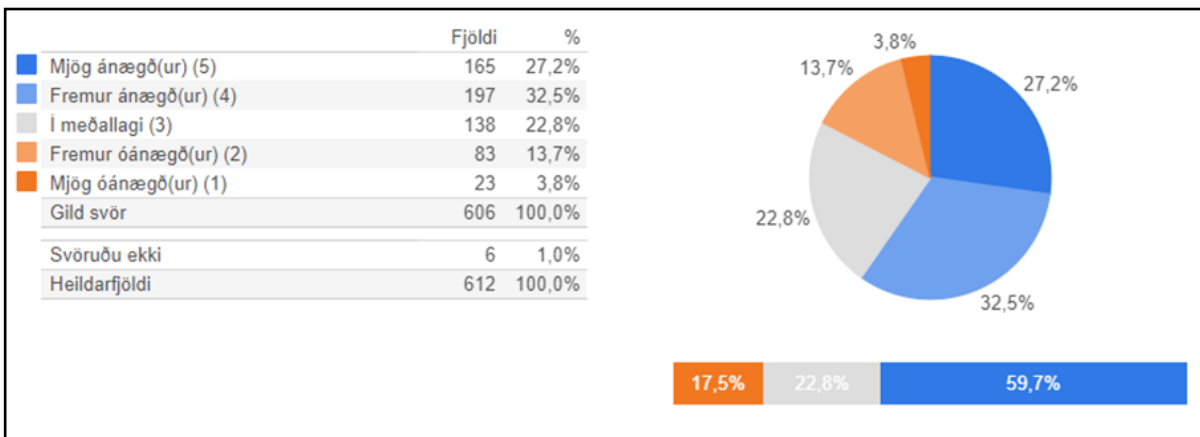


14. Hvað af eftirfarandi finnst þér brýnast að bæta í heilsugæslunni almennt?

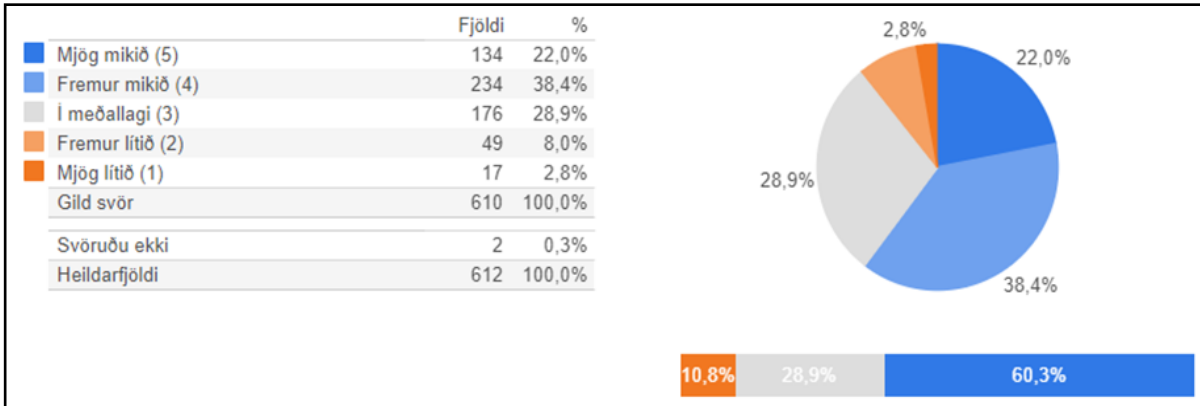


Umdæmi: Vesturland | Heilsugæslur: (All) | Mæling: 2023

## Almennt séð hversu ánægð(ur) eða óánægð(ur) ertu með þjónustuna?



## Hversu mikið eða lítið traust berð þú almennt til heilsugæslunnar?

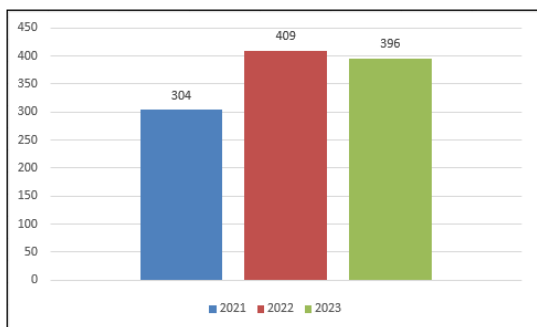


## Sjúkraflutningar á HVE 2019-2023

	2019	2020	2021	2022	2023	Breyting 2022-2023	
Akranes	1.022	915	1.174	1460	1451	-9	-0,6%
Borgarnes	485	437	474	519	592	73	14,1%
Búðardalur	123	127	158	170	171	1	0,6%
Grundarfjörður	124	88	98	125	147	22	17,6%
Hólmavík	47	48	80	99	76	-23	-23,2%
Hvammstangi	126	140	165	163	136	-27	-16,6%
Ólafsvík	267	243	190	269	277	8	3,0%
Stykkishólmur	186	140	164	244	216	-28	-11,5%
<b>Samtals:</b>	<b>2.379</b>	<b>2.140</b>	<b>2.503</b>	<b>3.049</b>	<b>3.066</b>	<b>17</b>	<b>0,6%</b>

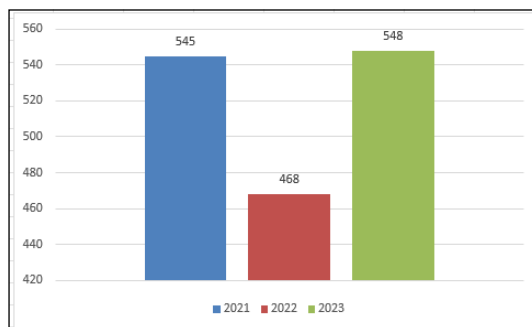
## Yfirlit yfir forgang sjúkraflutninga 2021-2023

### F1 forgangsflutningur



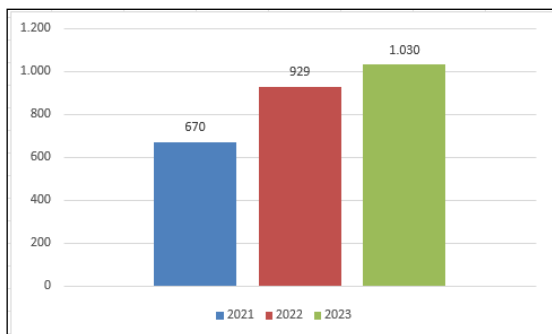
**Neyðartilvik** - Neyðarástand sem ógnar lífi og þolir enga bið. Sekúndur skipta máli.

### F2 forgangsflutningur



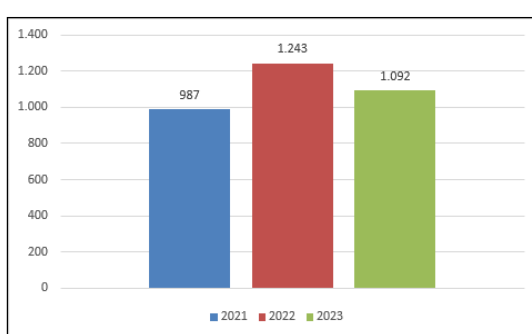
**Bráðatilvik** - Brátt ástand sem mögulega ógnar lífi. Mínútur skipta máli.

### F3 forgangsflutningur



**Liggur á** - Brátt eða óvíst ástand þar sem lífsógn er ólíkleg en ástand getur verndað við bið.

### F4 forgangsflutningur



**Má bíða** - Stöðugt ástand sem þolir bið.

## Heilsugæslusvið á HVE 2023 - tölulegar upplýsingar

### Heimahjúkrun 2023

	Akranes heilsug.	Borgarnes heilsug.	Búðard. heilsug.	Grundarfj. heilsug.	Hólmav heilsug.	Hvammst heilsug.	Ólafsvík heilsug.	Stykkish heilsug.	Samtals allir
Fjöldi vitjana	15.975	1.849	275	725	90	842	386	1.688	21.830
Fjöldi einstaklinga	149	55	9	26	4	25	18	38	324

### Heimahjúkrun 2022

	Akranes heilsug.	Borgarnes heilsug.	Búðard. heilsug.	Grundarfj. heilsug.	Hólmav heilsug.	Hvammst heilsug.	Ólafsvík heilsug.	Stykkish heilsug.	Samtals allir
Fjöldi vitjana	15.298	1.648	227	722	63	854	433	1.597	20.842
Fjöldi einstaklinga	170	87	10	30	3	30	36	42	408

## Myndgreiningardeild HVE

	2019	2020	2021	2022	2023
Myndgreining Borgarnes	156	152	149	90	10*
Myndgreining Búðardalur	69	61	93	78	90
Myndgreining Hólmavík	47	50	48	51	45
Myndgreining Hvammstangi	203	215	164	177	151
Myndgreining Ólafsvík	169	139	95	157	74
Myndgreining Stykkishólmur	96	102	82	66	112
<b>Samtals:</b>	<b>740</b>	<b>719</b>	<b>631</b>	<b>619</b>	<b>482</b>

\*Röntgenmyndatökum var hætt um mitt ár 2023.

## Geðheilbrigðisþjónusta á HVE, yfirlit 2019-2023

Tegund samskipta	2019		2020		2021		2022		2023	
	Fjöldi koma	Fjöldi einstakl	Fjöldi koma	Fjöldi einstakl	Fjöldi koma	Fjöldi einstakl	Fjöldi koma	Fjöldi einstakl	Fjöldi koma	Fjöldi einstakl
HAM-hópar	40	13			51	15	271	67	215	54
Myndsamtal			257	86	135	45	208	58	217	58
Inntökuvíðtal			51	51	120	112	136	128	196	187
Viðtöl geðþjónustu	1.431	392	1.817	523	2.136	632	1.797	377	1.964	310
Símtöl á geðþjónustu	498	246	1.820	593	1.475	591	1.866	497	2.279	655
<b>Samtals:</b>			<b>1.969</b>	<b>491</b>	<b>3.894</b>	<b>603</b>	<b>3.917</b>	<b>673</b>	<b>4.278</b>	<b>638</b>

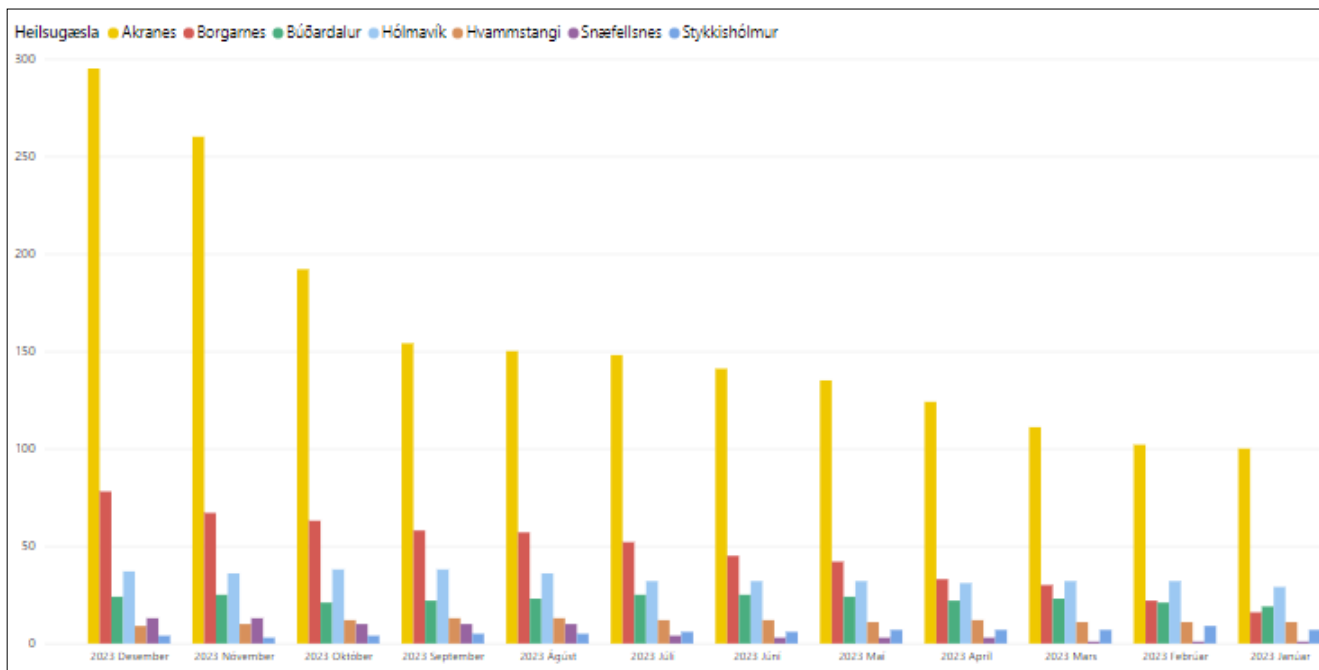
Í tölulegum upplýsingum um geðheilbrigðisþjónustu árin 2019-2023 er ekki gerður greinarmunur á 1. og 2. stigs þjónustu.

## Heilsugæslusvið HVE - Gæðaviðmið

Með tilkomu fjármögnunarlíkansins er farið að birta samræmd gæðaviðmið í heilsugæslu mánaðarlega á síðu Stjórnarráðsins þar sem hægt er að fylgjast með árangri hvernar heilsugæslu samanborið við aðrar stöðvar. Meðfylgjandi tölur eru teknar úr mælaborði Stjórnarráðsins um fjármögnunarlíkan heilsugæslu á landsbygðinni; <https://www.stjornarradid.is/verkefni/lif-og-heilsa/fjarmognunarlikan-heilsugaeslu-a-landsbyggdinni/>

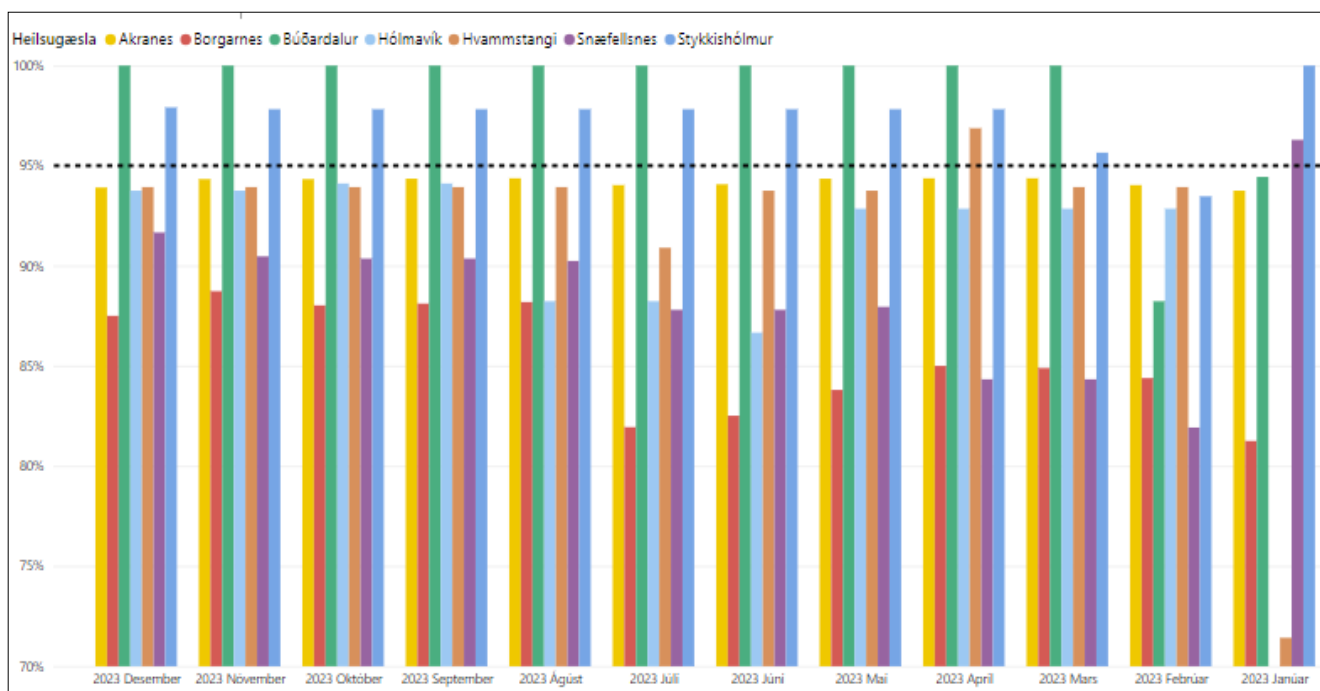
### Gæðaviðmið: Yfirferð lyfjalista hjá 60 ára og eldri einu sinni á ári

Lögd er áhersla á umsjá með lyfjanotkun og að farið sé á 12 mánaða fresti yfir lyfjalista einstaklinga 60 ára og eldri. Skoðað er hvort farið hafi verið yfir lyfjalista, lyfjaávisanir endurmetnar og listarnir prentaðir út og afhentir sjúklingi á staðnum. Yfirferð lyfjalista skal fara fram í viðtali við lækni á heilsugæslustöð viðkomandi sjúklings.



### Gæðaviðmið: Bólusetningar barna

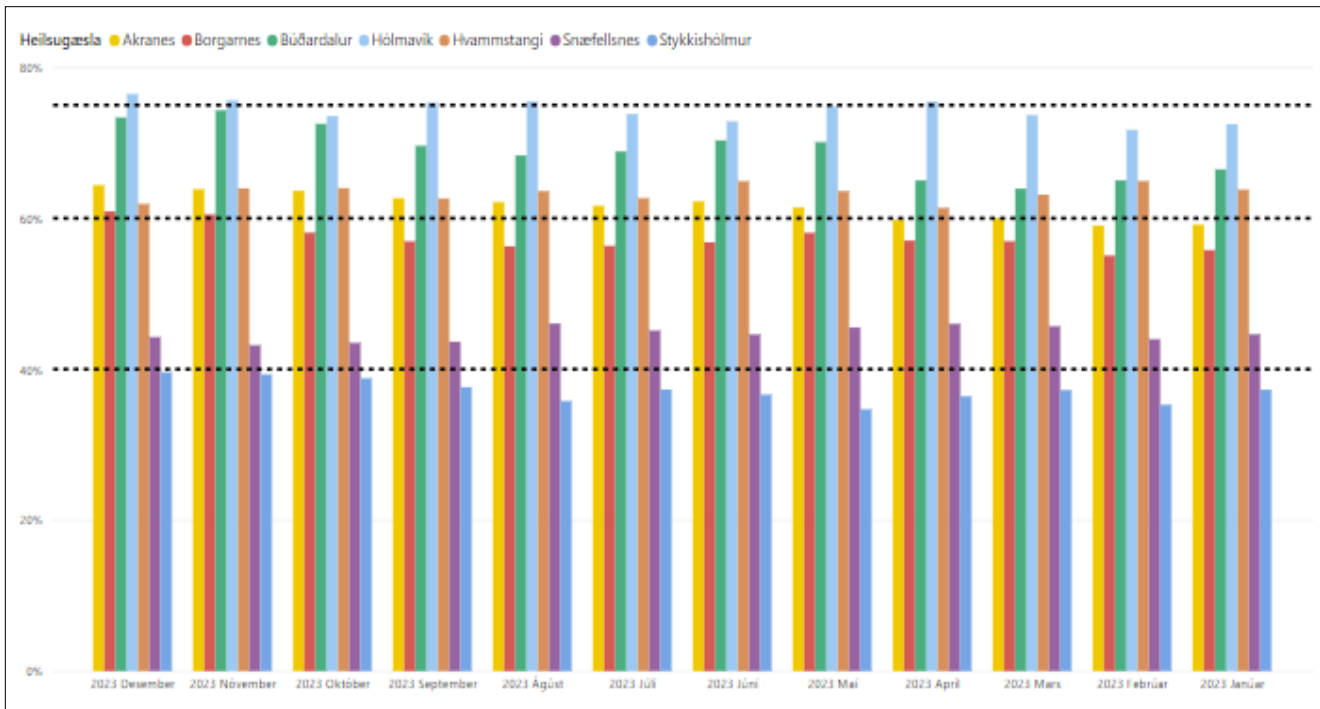
Markmiðið er að efla og viðhalda góðri bólusetningastöðu barna í heilsuvernd og er miðað við börn sem fædd eru 2016, 2018 og 2019.





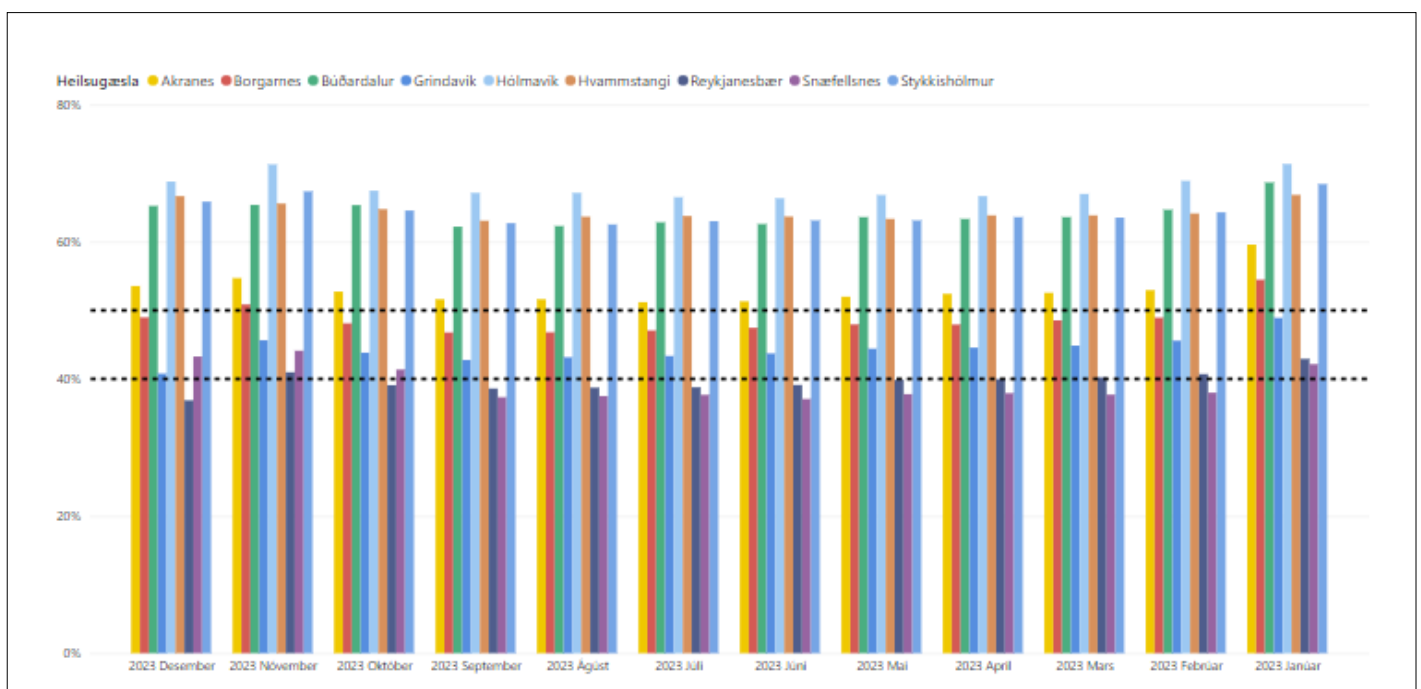
## Gæðaviðmið: Blóðþrýstingur skráður hjá einstaklingum í ákveðnum áhættuhópum

Talinn er fjöldi einstaklinga með skráðan blóðþrýsting og virkar ICD-10 greiningar í tilteknum sjúkdómaflokkum sem hlutfall af heildarfjölda einstaklinga sem tilheyra þessum hópum.



## Gæðaviðmið: Skráðar inflúensubólusetningar þeirra sem tilheyra ákveðnum áhættuhópum

Talinn er fjöldi einstaklinga 60 ára og eldri og einstaklingar með skráðar sjúkdómsgreiningar í tilteknum sjúkdómaflokkum sem fengið hafa inflúensubólusetningu, sem hlutfall af einstaklingum sem tilheyra ákveðnum viðmiðunarhóp.



## HJÚKRUNAR– OG SJÚKRASVIÐ HVE

### Hjúkrunarsvið:

Hlutverk hjúkrunarsviðs er að starfrækja hjúkrunarrými á Hólmavík, Hvammstanga og í Stykkishólmi. Boðið er upp á hvíldar- og endurhæfingarinnlagnir til að styðja við möguleika einstaklinga til að búa á eigin heimili eins lengi og kostur er. Lögð er áhersla á að veita góða þjónustu í heimilislegu umhverfi ásamt því að fylgja þróun og nýjungum innan öldrunarþjónustu og fylgjast með gæðum og öryggi þjónustunnar. Samhliða hjúkrunarrýmum á Hvammstanga og í Stykkishólmi eru nokkur sjúkrarými sem nýtt eru fyrir einfaldari sjúkdómstílfelli sem krefjast innlagnar, fyrir dvöl að lokinni meðferð á Akranesi eða öðrum heilbrigðisstofnunum og fyrir endurhæfingu og líknandi meðferð.

- Hjúkrunardeild HVE á Hólmavík er 7 hjúkrunarrými.
- Á hjúkrunardeild HVE Hvammstanga eru 13 hjúkrunarrými og tvö sjúkrarými. Þar eru jafnframt 5 dagþjónusturými fyrir eldra fólk.
- Á hjúkrunarheimilinu Systraskjólí HVE í Stykkishólmi eru 18 hjúkrunarrými.

### Sjúkrasvið:

Hlutverk sjúkrasviðs er að starfrækja umdæmissjúkrahús á Akranesi sem þjónar íbúum heilbrigðisumdæmis Vesturlands og öðrum sem eftir þjónustu leita. Sérstök áhersla er lögð á örugga sólarhringsþjónustu. Auk fyrsta stigs sjúkrahúsþjónustu er þar veitt fjölbreytt sérfræðiþjónusta á sviði lyflækninga, skurðlækninga, bæklunarlækninga, kvensjúkdómalækninga og fæðingahjálpar ásamt endurhæfingu, rannsókn- og myndgreiningaþjónustu fyrir innliggjandi sjúklinga og á göngudeildum.

Í Stykkishólmi er 5 daga dagdeild sem er sérhæfð endurhæfingardeild sem sinnir meðferð við háls- og bakverkjum sem stendur öllum landsmönnum til boða.

## HVE - legu-hjúkrunardeildir Starfsemistölur 2023

Deild	Dvalir	Legu- dagar	Leyfis- dagar	Rúma- fjöldi	Meðalfjöldi legudaga án leyfisdaga	Meðalfjöldi sjúklinga á dag
Akranes - Handlækningadeild	904	2.492,8	12,7	14	2,8	6,8
Akranes - Kvinnadeild	522	893,8	70,5	10	1,5	3,5
Akranes - Kvinnadeild nýburar	262	363,2	0,1		1,4	1,0
Akranes - Lyflækningadeild	810	4.383,6	77,1	16	5,3	12,0
Hólmavík - Hjúkrunardeild	36	2.052,6	5,2	7	56,8	5,6
Hvammstangi Hjúkrunardeild	73	4.293,9	13,5	15	58,6	11,8
Stykkishólmur Sjúkradeild	87	1.151,4	13,1	6	13,1	3,2
Stykkishólmur Systraskjól hjúkrunarheimili	26	5.404,0	0,2	18	109,9	14,8
<b>Samtals</b>	<b>2.720</b>	<b>21.035,3</b>	<b>192,4</b>	<b>86</b>	<b>249,4</b>	<b>58,7</b>

# HVE AKRANESI - UMDÆMISSJÚKRAHÚS

## Legudeildir

Á sjúkrahúsi HVE á Akranesi eru þrjár legudeildir, dag- og göngudeildir ásamt skurð- og svæfingadeild.

### Handlækningadeild

Handlækningadeild er 14 rúma legudeild sem veitir alla almenna þjónustu á sviði handlækninga, bráðatilvika og slysa. Á deildinni er vaktþjónusta sérfræðings allan sólarhringinn. Sérfræðipækking er í almennum skurðlækningum, bæklunarskurðlækningum, þvagfæraskurðlækningum og háls- nef- og eyrnalækningum.

### Kvennadeild

Kvennadeild er 10 rúma legudeild með sólarhrings vaktþjónustu. Meginhlutverk deildarinnar er að veita alla almenna þjónustu og bráðþjónustu tengda kvensjúkdómum, meðgöngu, fæðingu og sængurlegu. Deildin sinnir einnig dagdeildarþjónustu á meðgöngu og eftir fæðingu.

### Lyflækningadeild

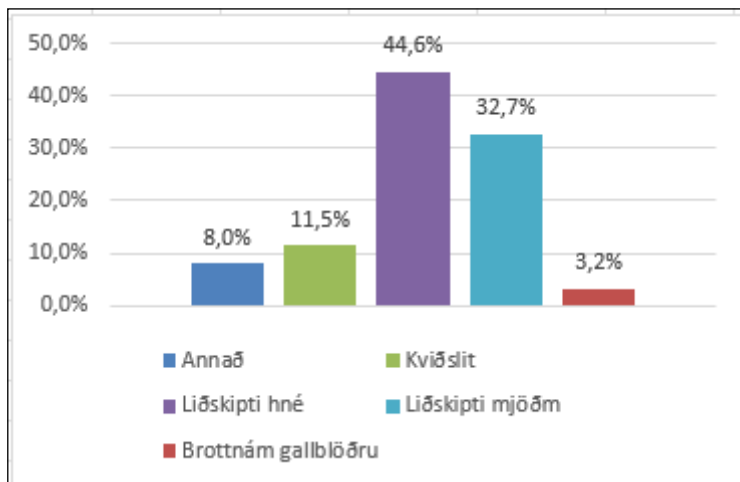
Lyflækningadeild er 16 rúma legudeild sem veitir almenna og bráðþjónustu í lyflækningum. Auk þess sinnir deildin sjúklingum með langvinna sjúkdóma og langtíma veikindi. Á deildinni er vaktþjónusta sérfræðings allan sólarhringinn og til staðar er sérfræðipækking í almennum lyflækningum, meltingarfærasjúkdómum, hjartasjúkdómum, nýrnasjúkdómum og lungnasjúkdómum. Flestir sjúklingar sem leggjast inn á lyflækningadeildina koma vegna bráðra veikinda.

Legu- og ferlisjúklingar á legudeildum HVE Akranesi	Legu-sjúkl.	Ferli-sjúkl.	Alls
Akranes Handlækningadeild	904		904
Akranes Kvennadeild	522	519	1.041
Akranes Kvennadeild-nýburar	262		262
Akranes Lyflækningadeild	810		810
<b>Samtals</b>	<b>2.498</b>	<b>519</b>	<b>3.017</b>
<b>Legu- og ferlisjúklingar á hjúkrunar- og sjúkradeildum</b>			
Hólmavík Hjúkrunardeild	36		36
Hvammstangi Hjúkrunardeild	73		73
Stykkishólmur Háls- og bakdeild		117	117
Stykkishólmur Sjúkradeild	87	36	139
<b>Samtals</b>	<b>196</b>	<b>153</b>	<b>365</b>
<b>Alls</b>	<b>2.694</b>	<b>672</b>	<b>3.382</b>

## Handlækningadeild — yfirlit yfir starfsemi — samanburður á milli ára

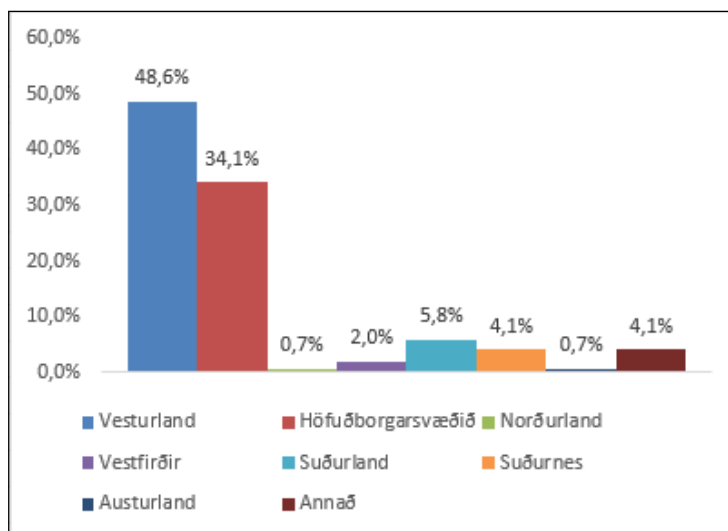
	2019	2020	2021	2022	2023	Breyting 2022-2023	
Fjöldi innlagna	711	589	526	797	904	107	13,4%
Fjöldi karla	339	289	255	374	433	59	15,8%
Fjöldi kvenna	372	335	271	423	471	48	11,4%
Legudagar	2.814,2	2.292,5	1.724,0	2.572,0	2.492,8	-79	-3,1
Meðaldvöl	4	3,9	3,3	3,2	2,8	-0	-12,5%
Aðgerðir á skurðstofu, innliggjandi sjúklingar	367	334	282	373	462	89	23,9a%
Aðgerðir á skurðstofu, ferlisjúklingar	817	667	785	754	736	-18	-2,4%
Fjöldi gerviliðsaðgerða	182	185	155	239	362	123	51,5%

### Handlækningadeild aðgerðir 2023



Gerðar voru 462 aðgerðir á Handlækningadeild árið 2023

### Handlækningadeild búseta 2023

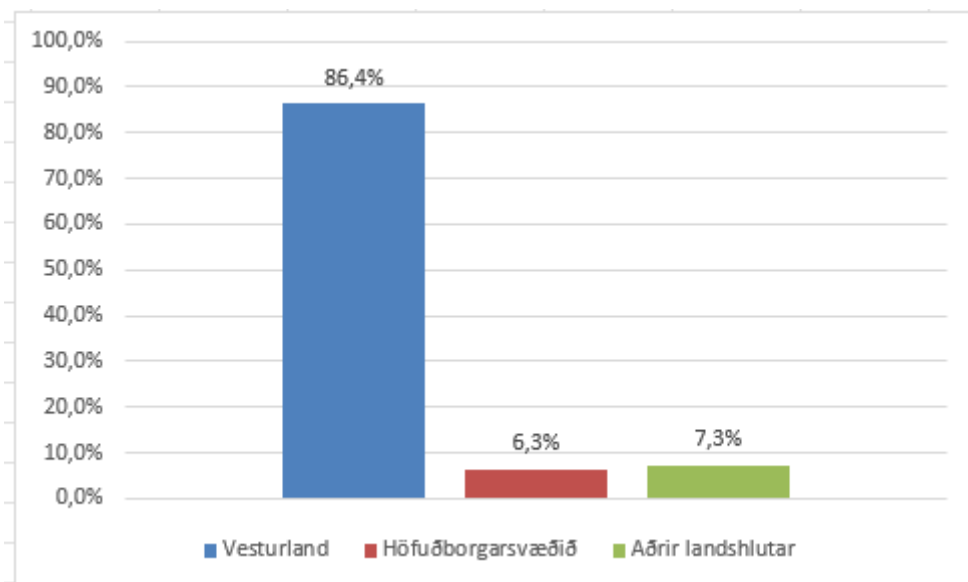


Innlagnir á Handlækningadeild voru 904 árið 2023

## Lyflækningadeild - yfirlit yfir starfsemi - samanburður á milli ára

	2019	2020	2021	2022	2023	Breyting 2022-2023	
Fjöldi innlagna	818	723	706	863	810	-53	-6,1%
Fjöldi karla	418	388	384	484	431	-53	-11,0%
Fjöldi kvenna	400	335	321	379	379	0	0,0%
Legudagar	4.489,7	4.103,1	4.292,2	4.381,3	4.383,6	2	0,1%
Meðalfj.legud/sjúkl.	5,5	5,7	6	5	5,3	0,3	6,0%
Meðalaldur sjúkl.	65,1	68,7	71	69	71	2	2,9%
Dvöl 4 vikur eða lengur (%)	3,3	3,5	4,7	2,8	3,3	0,5	17,9%
Mors (%)	5,8	3,7	5,0	5,7	3,3	-2,4	-42,1%

### Lyflækningadeild Búseta 2023



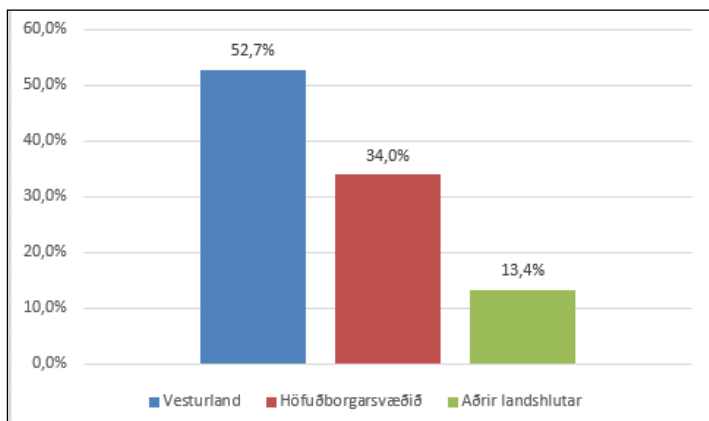
Innlagnir á Lyflækningadeild voru 810 árið 2023

## Hjúkrunar- og sjúkrasvið - tölulegar upplýsingar

### Kvennadeild - yfirlit yfir starfsemi—samanburður milli ára

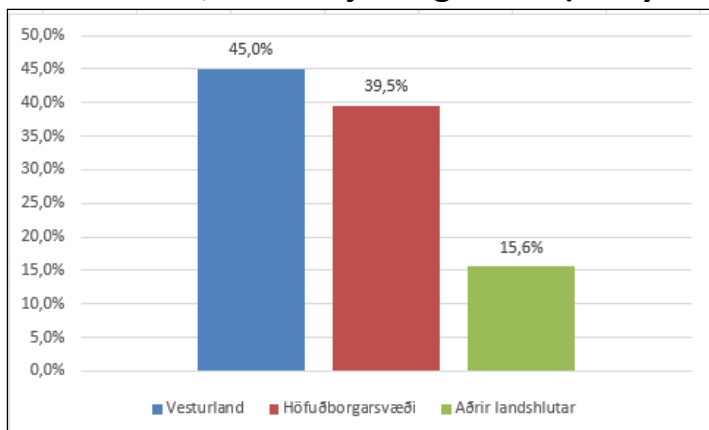
	2019	2020	2021	2022	2023	Breyting 2022-2023	
Fjöldi innlagna	586	539	561	629	522	-107	-17,0%
Þar af kvensjúkdómar	188	162	163	220	211	-9	-4,1%
Þar af meðganga og fæðing	395	377	398	407	311	-96	-24,0%
Legudagar	1.041,3	927,2	911,4	1.008,7	893,8	-115	-11,4%
Meðaldvöl	1,8	1,7	1,6	1,6	1,7	0,1	6,3%
Aðgerðir á skurðstofu, innliggjandi sjúklingar	491	491	517	601	570	-31	-5,2%
Aðgerðir á skurðstofu, ferlisjúklingar	362	281	346	310	267	-43	-13,9%
Aðgerðir á fæðingastofu	1.629	1.526	1.629	1.623	1.433	-190	-11,7%
Dagdeild kvenna	843	819	758	658	519	-139	-21,1%
Fæðingar	348	315	338	326	262	-64	-19,6%
Nýburar	348	315	338	326	262	-64	-19,6%
Drengir	172	164	185	179	136	-43	-24,0%
Stúlkur	176	151	153	147	126	-21	-14,3%
Keisaraskurðir	62	50	63	40	34	-6	-15,0%
Þar af bráðakeisarar	26	26	38	23	20	-3	-13,0%
Sogklukkur	18	17	13	21	7	-14	66,7%
Fæðingarepidural	180	150	163	131	130	-1	-0,8%
3. - 4.° rupturur %	1,4	3,5	5	4,6	4,5	-0,1	-2,2%

### Fæðingadeild búseta nýbura 2023

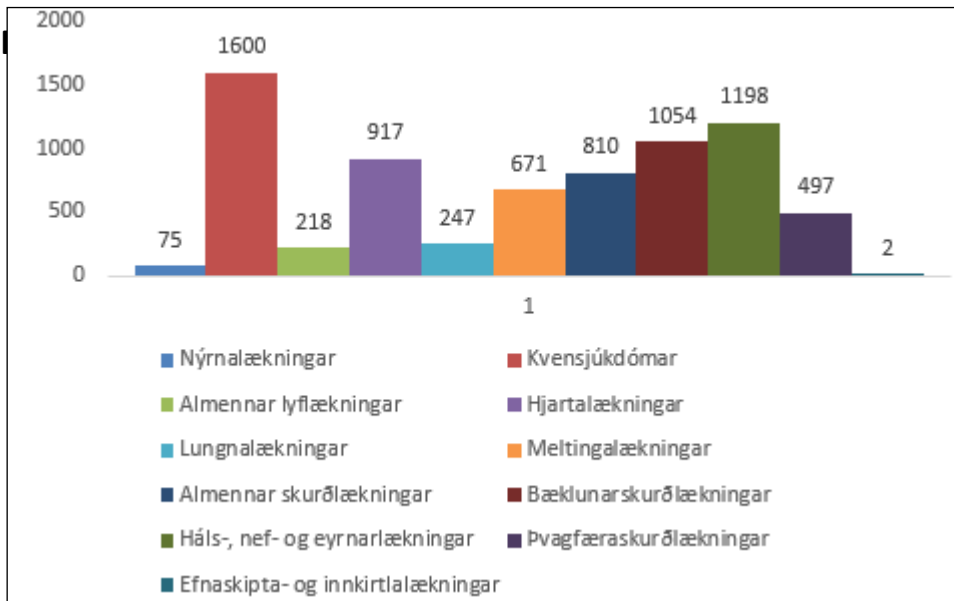


Árið 2023 fæddust 262 nýburar á HVE á Akranesi.

### Kvennadeild, búseta sjúklinga 2023 (án nýbura)

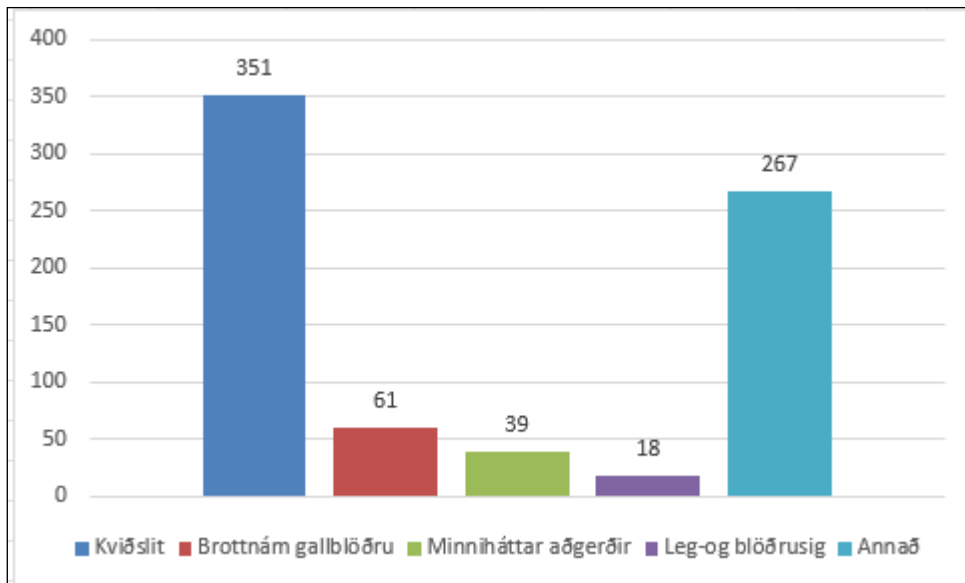


## Hjúkrunar-og sjúkrasvið - tölulegar upplýsingar



Komur á göngudeild sérfræðilækna voru 7.289 árið 2023

## Aðgerðir á dagdeild skurðeildar 2023



Aðgerðir á dagdeild skurðeildar árið 2023 voru 736

### HVE Akranesi, dag-, göngu - og stoðdeildir

#### Dagdeildir

**Dagdeild skurðeildar** tilheyrir skurð- og svæfingadeild. Þar eru gerðar skurðaðgerðir sem ekki þarfnast innlagnar á sjúkrahús en þarfnast svæfinga eða deyfinga. Dagdeildin er opin á dagvinnutíma alla virka daga.

**Dagdeild kvenna** er rekin í tengslum við kvennadeild. Þar fer fram ferliþjónusta á meðgöngu og eftir fæðingu allan sólarhringinn, ásamt eftirliti eftir kvensjúkdómaaðgerðir á dagdeild skurðeildar.

#### Skurð- og svæfingadeild

Á deildinni eru nú þrjár skurðstofur og vöknun auk aðstöðu fyrir dagdeildarsjúklinga. Sólarhrings vaktþjónusta er á deildinni.

#### Slysa- og göngudeild

Á deildinni eru slysa- og bráðamóttaka, endurkomur vegna slysa, sérhæfð sármeðferð, meltingarfæraspeglanir og minni aðgerðir sem ekki þarfnast svæfinga, lyfja- og blóðgjafir sjúklinga á göngudeild og lífeðlisfræðilegar rannsóknir.

#### Endurhæfing

Sjúkra- og iðjubjálfar sinna þjónustu við innliggjandi sjúklinga ásamt almennri göngudeildarþjónustu.

#### Göngudeild sérfræðilækna

Á HVE Akranesi eru að jafnaði starfandi 15-18 sérfræðilæknar og eru flestir þeirra með göngudeildarmóttöku. Göngudeildarmóttaka er hjá sérfræðingum í almennum skurðlækningum, bæklunarækningum, þvagfæraskurðlækningum, háls- nef- og eyrnalækningum og kvensjúkdómalækningum. Einnig eru sérfræðingar í almennum lyflækningum, meltingarfæra-sjúkdómum, hjartasjúkdómum, nýrnasjúkdómum og lungnasjúkdómum með göngudeildarþjónustu.

#### Myndgreiningardeild

Á deildinni eru framkvæmdar röntgen- og sneiðmyndatökur ásamt sónarskoðunum. Bakvaktþjónusta geislafræðinga er til miðnættis virka daga en sólarhringsvakt er um helgar.

#### Rannsóknardeild

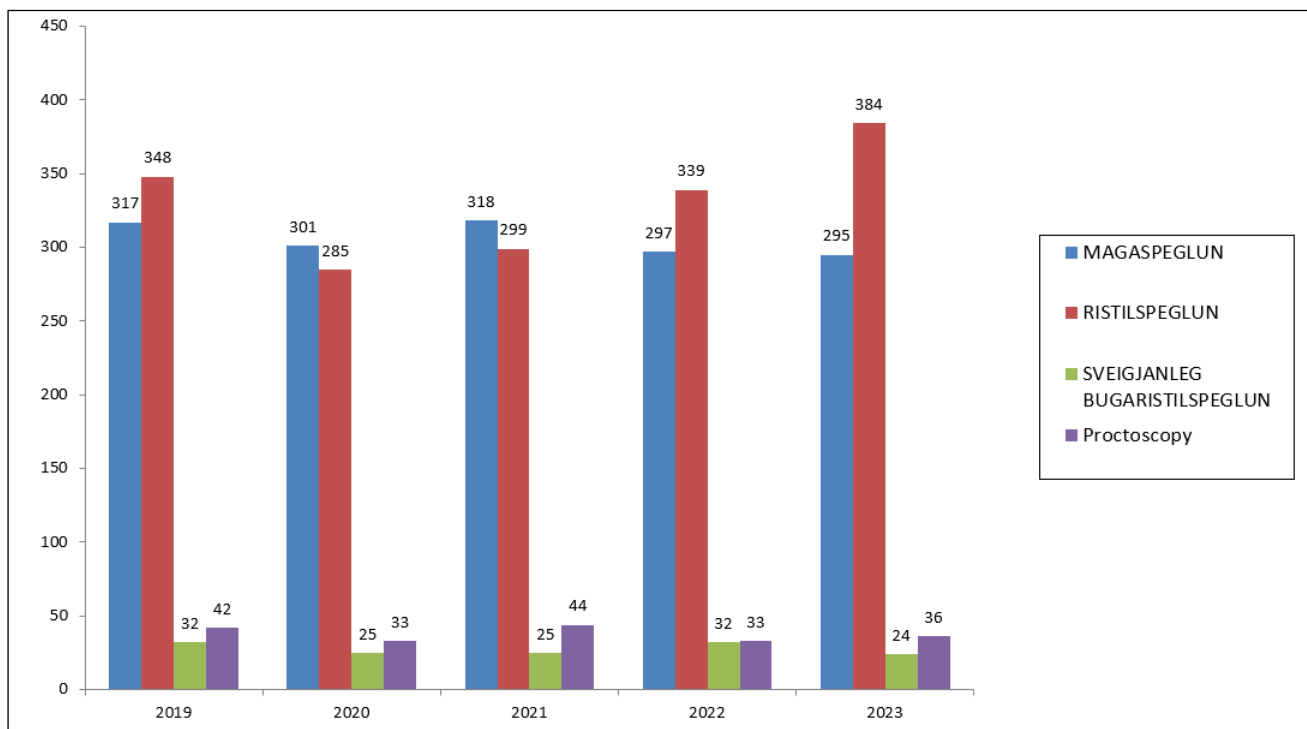
Á deildinni er sólarhrings bakvaktþjónusta lífeindafræðinga alla daga ársins. Rannsóknardeildin annast blóðrannsóknir fyrir allar starfsstöðvar HVE. Á rannsóknastofunni eru framkvæmdar allar helstu rannsóknir í blóðmeinafræði, meinefnafræði, sýklafræði og blóðbankafræði. Sjaldgæfari rannsóknir og ýmsar sérrannsóknir eru sendar á Landspítalann og á rannsóknastofan t.a.m. mjög náið samstarf við Blóðbankann. Deildin á alltaf blóðeiningar á lager. sem fengnar er frá Blóðbankanum. Á stofunni okkar eru gerðar blóðflokkanir og skimpróf, auk BKS sem er svokallað krosspróf.

Rannsóknastofan viðhefur strangt gæðaeftirlit með rannsóknnum sem þar eru framkvæmdar. Bæði eru keyrð stýrisýni (kontról) frá framleiðendum tækjabúnaðarins sem notaður er, auk ytra gæðaeftirlits.

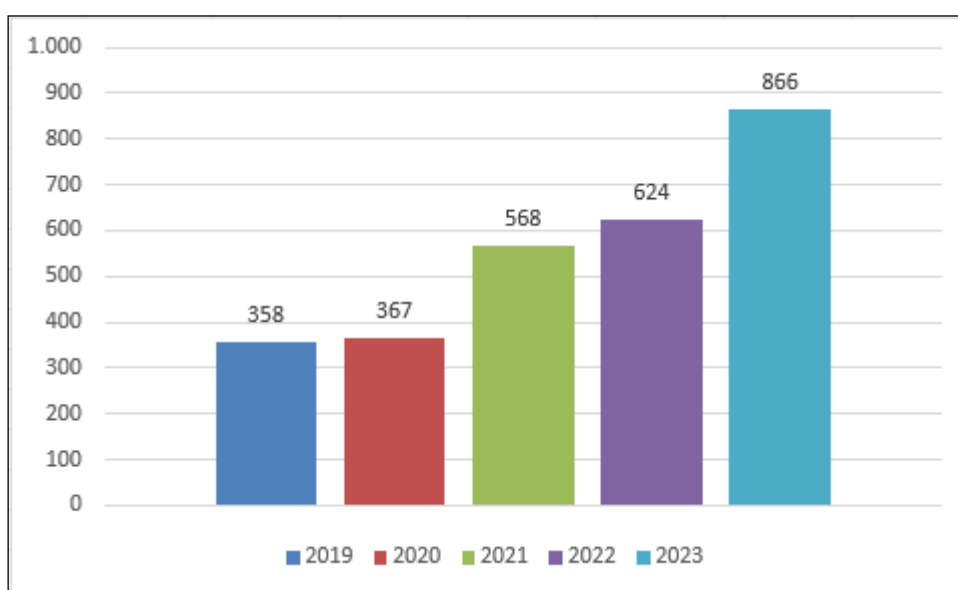
Niðurstöður mælinganna fara inn í rannsóknatölvukerfi. Sama tölvukerfi er á öllum helstu rannsóknastofum landsins, þ.e. þeim sem eru á vegum ríkisins, þannig að þar myndast sameiginlegur gagnagrunnur sem er aðgengilegur læknum í gegnum Heilsugátt.



## Speglanir á slysa- og göngudeild



## Lyfjameðferð á göngudeild



## HVE Akranesi, dag-, göngu- og stoðdeildir

Yfirlit yfir starfsemi - samanburður á milli ára

	2019	2020	2021	2022	2023	Breyting 2022-2023	
<b>Dagdeildir:</b>							
Dagdeild skurðeildar	821	727	847	776	736	-40	-5,1%
Dagdeild kvenna	843	819	758	658	592	-66	-10,0%
<b>Fjöldi aðgerða:</b>							
Skurðstofa	2.070	1.841	1.977	2.175	2.308	133	6,1%
Slysa- og aðgerðastofa *	1.590	1.549	1.351	1540	1.622	82	5,3%
Annað (fæðingaraðg.o.fl.)	1.629	1.526	2.096	1.623	1.433	-190	-11,7%
<b>Heildarfj. aðgerða:</b>	<b>5.289</b>	<b>4.916</b>	<b>5.424</b>	<b>5.338</b>	<b>5.363</b>	<b>25</b>	<b>0,5%</b>
Fjöldi svæfinga	1.044	931	1.037	1.032	1.059	27	2,6%
Fjöldi deyfinga	559	519	689	556	621	65	11,7%
<b>Samtals:</b>	<b>1.603</b>	<b>1.450</b>	<b>1.529</b>	<b>1.588</b>	<b>1.680</b>	<b>92</b>	<b>5,8%</b>
<b>Slysa- og göngudeild:*</b>							
Nýskráning slysa	2.731	2.430	2.883	3.479	3.710	231	6,6%
Endurkomur á slysideild	811	727	894	1.053	1.040	-13	-1,2%
Meðferð á dag--og göngudeild	1.614	1.847	2.079	2.807	3.143	336	12,0%
Fjöldi aðgerðarsjúkl. amb	951	772	835	847	883	36	4,2%
Fjöldi aðgerðarsjúkl. innil	62	60	77	66	58	-8	-12,1%
<b>Samtals fj. sjúklinga:</b>	<b>6.169</b>	<b>5.836</b>	<b>6.768</b>	<b>8.252</b>	<b>8.834</b>	<b>582</b>	<b>7,0%</b>
<b>Rannsóknir:</b>							
Rannsóknir á ranns. stofu - fjöldi	400.676	415.959	445.071	442.620	489.529	46.909	10,1%
Rannsóknastofa - fjöldi beiðna	20.734	20.208	21.274	20.486	22.576	2.090	10,2%
Myndgreiningarannsóknir, heildarfj.	5.415	5.398	5.941	6.832	7.675	843	12,3%
Myndgr. - almennar myndgr. ranns.	3.239	3.145	3.770	4.522	5.003	481	10,6%
Myndgr. - tölvusneiðmyndir	1.810	1.932	1.890	2.035	2.323	288	14,2%
Myndgr. - ómskoðanir	366	321	281	275	349	74	26,9%
Lífeðlisfræðilegar rannsóknir	2.646	2.275	2.241	2.277	2.222	-55	-2,4%
<b>Endurhæfing:</b>							
Iðjuþjálfun - meðferð innil.	1.776	651	183	180	268	88	48,9%
Iðjuþjálfun - meðferð ambulánt	60	221	331	453	519	66	14,6%
Sjúkraþjálfun - meðferð innil.	4.145	3.362	3.199	3.979	4.277	298	7,49%
Sjúkraþjálfun - meðferð ambulánt	3.537	2.684	2.223	2.510	3.062	552	22,0%
<b>Samtals:</b>	<b>9.518</b>	<b>6.918</b>	<b>5.936</b>	<b>7.122</b>	<b>8.126</b>	<b>1.004</b>	<b>14,1%</b>

\* Aðgerðir á slysa- og göngudeild eru m.a. meltingarfærarpeglanir, ásamt ýmsum minni háttar aðgerðum sem ekki þarfnast svæfingar.

## HVE HÓLMAVÍK - HJÚKRUNARDEILD

Yfirlit yfir starfsemi - samanburður á milli ára

	2019	2020	2021	2022	2023	Breyting 2022-2023	
Heildarfjöldi innlagna	18	23	17	27	36	9	33,4%
Fjöldi karla	5	9	5	17	21	4	23,5%
Fjöldi kvenna	13	14	12	10	15	5	50,0%
Fj. sjúkl. í bráðarými	10	9	2	0	0	0	0%
Fj. sjúkl. í hjúkrunarrými	9	10	10	17	14	-3	-17,6%
Fj. sjúkl. í hvíldarinnlögn aldraðra	2	4	8	10	19	9	90,0%
Legudagar án leyfisdaga	2639,3	3507,2	3.126,3	2.543,8	2.052,6	-491,2	-19,3%
Meðaldvöl	165	152,5	183,9	94,2	56,7	-37,5	-39,8%
Meðalfjöldi sjúkl. á dag	7,3	9,6	8,6	7	5,6	-1,4	-20,0%
Dvöl 4 vikur eða lengur (%)	55,6	56,5	70,6	66,6	40,5	-26,1	-39,2%
Meðalaldur sjúkl.	86,5	84,87	87,36	86,46	86,59	0,1	0,2%
Mors (%)	11,1	21,7	23,5	22,2	16,7	-5,5	-24,7%

## HVE HVAMMSTANGI - HJÚKRUNARDEILD

Yfirlit yfir starfsemi - samanburður á milli ára

	2019	2020	2021	2022	2023	Breyting 2022-2023	
Heildarfjöldi innlagna	153	105	64	85	73	-12	-14,1%
Fjöldi karla	63	39	21	41	34	-7	-17,0%
Fjöldi kvenna	90	66	43	44	39	-5	-11,4%
Fj. sjúkl. í bráðarými	116	85	50	52	51	-1	-1,9%
Fj. sjúkl. í hjúkrunarrými	18	17	16	19	13	-6	-31,6%
Fj. sjúkl. í hvíldarinnlögn aldraðra	28	9	3	16	12	-4	-25,0%
Legudagar án leyfisdaga	5.318	5.493	4.720,8	4.898,2	4.293,9	-604,3	-12,3%
Meðaldvöl	34,8	52,3	73,8	57,3	58,6	1,3	2,3%
Meðalfjöldi sjúkl. á dag	14,8	15	12,9	13,4	11,8	-1,6	-11,9%
Dvöl 4 vikur eða lengur (%)	19,0	21,0	37,5	31,8	26,0	-5,7	-18,2%
Meðalaldur sjúkl.	73,1	72,2	75,38	80,4	85,5	5,1	6,3%
Mors (%)	7,2	9,5	14,1	16,4	16,4	0	0,0%
Dagvistun aldraðra	837	386	740	926	918	-8	-0,9%
Sjúkraþjálfun Hvt. - húkrunardeild	1.712	2.038	1.479	1.494	1.249	-245	-16,4%

## HVE STYKKISHÓLMUR - SJÚKRASVIÐ

Í Stykkishólmi eru 4 almenn sjúkrarými á sjúkradeild sem sinnir einnig þjónustu við ferlisjúklinga sem koma m.a. til lyfja- og blóðgjafa.

### Sjúkradeild - yfirlit yfir starfsemi - samanburður á milli ára

	2019	2020	2021	2022	2023	Breyting 2022-2023	
Fjöldi innlagna	118	109	62	103	87	-16	-15,5%
Fjöldi karla	63	55	26	42	39	-3	-7,1%
Fjöldi kvenna	55	54	36	61	48	-13	-21,3%
Legudagar	1.438,3	1.290,1	901,6	1.371,2	1.136,7	-234,5	-17,1%
Meðaldvöl	12,2	11,8	14,5	13,3	12,4	-0,9	-6,8%
Meðalfjöldi sjúkl. á dag	4,2	3,8	5,4	3,9	3,2	-0,7	-17,9%
Dvöl 4 vikur eða lengur (%)	14,4	10,1	12,9	10,7	9,4	-1,3	-12,1%
Meðalaldur sjúkl.	75,4	73,6	69,1	73,2	75,0	1,8	2,5%
Sendir á aðrar sjúkrastofnanir (%)	22,0	8,3	12,9	13,6	13,6	0,0	0,0%
Mors (%)	5,9	2,8	1,6	7,8	10,3	2,5	32,0%
Dagdeild legudeildar	80	58	36	156	124	-32	-20,5%

### Systraskjól - yfirlit yfir starfsemi - samanburður á milli ára

	2022*	2023	Breyting	2022-2023
Heildarfjöldi innlagna	29	26	-3	-10,3%
Fjöldi karla	9	12	3	33,3%
Fjöldi kvenna	14	9	-5	-35,7%
Fj. sjúkl. í hjúkrunarrými	23	21	-2	-8,7%
Fj. sjúkl. í hvíldarinnlögn aldraðra	9	5	-4	-44,4%
Legudagar	2.871,2	5.404,0	2.532,8	88,2%
Meðaldvöl	124,9	112,2	-12,7	10,2%
Meðalfjöldi sjúkl. á dag	13,5	14,8	-1,3	-9,6%

HVE tók við rekstri dvalarheimilis aldraðra í Stykkishólmi 1.júní 2022 og reiknast því legudagar fyrir tímabilið 1.júní-31. desember 2022.

### HVE Stykkishólmur, Háls- og bakdeild - Endurhæfing

#### Háls –og bakdeild:

Háls- og bakdeild er 5 daga dagdeild sem er sérhæfð í háls- og bakvandamálum og tekur við sjúklingum alls staðar að af landinu. Starfsemi hennar nær alfarið í umsjón sjúkráþjálfara en samstarf er við lækna hjá Corpus Medica um læknisfræðilega aðkomu að deildinni. Sérhæfing deildarinnar felst í greiningu og meðferð bak- og hálsvandamála. Sjúklingar dvelja að meðaltali 2 vikur (2 x 5 daga) að undangengnu mati sérfræðings. Um er að ræða einstaklingsmiðaða meðferð.

#### Endurhæfingardeild:

Umfangsmikil starfsemi er á endurhæfingardeild en þar starfa fimm sjúkráþjálfarar. Mestur hluti starfseminnar tengist sjúklingum háls- og bakdeildar en auk þess sinna sjúkráþjálfarar sjúklingum á legudeild, ásamt nokkurri göngudeildarþjónustu.

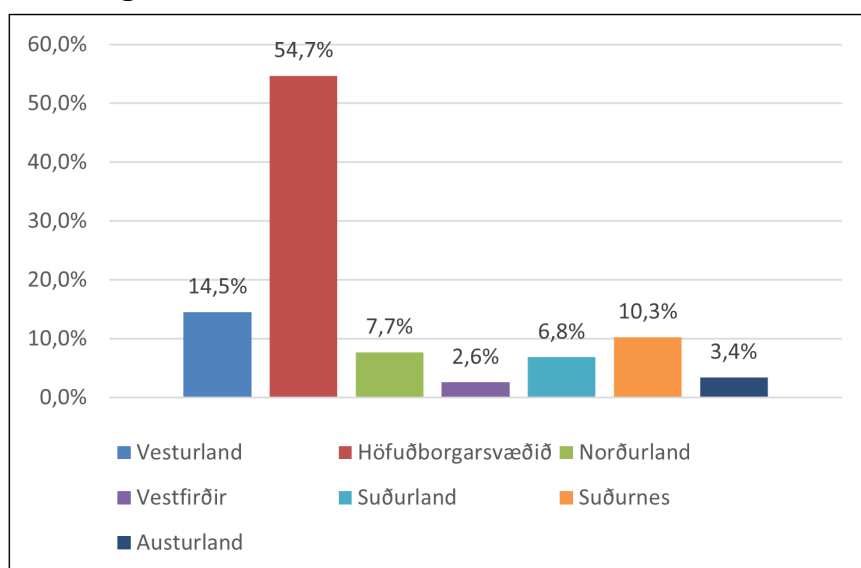
### Háls– og bakdeild - yfirlit yfir starfsemi - samanburður á milli ára

	2019	2020	2021	2022	2023	Breyting 2022-2023	
Fjöldi dvala/ sjúklinga	207	126	119	97	117	20	20,6%
Fjöldi karla	82	49	46	39	37	-2	-5,1%
Fjöldi kvenna	125	77	73	58	80	22	37,9%
Meðaldvöl (fjöldi daga)	8,5	9,3	9	9,0	8,4	-0,6	-6,7%
Meðalaldur sjúkl.	48,0	50,0	49,6	50,1	53,1	3	6,0%

### Endurhæfing - yfirlit yfir starfsemi - samanburður milli ára

Endurhæfing:	2019	2020	2021	2022	2023	Breyting 2022-2023	
Sjúkráþjálfun - meðferð háls-og bakdeild	2.905	1.789	1.494	1.246	1.400	154	12,4%
Sjúkráþjálfun - meðferð sjúkradeild	780	673	472	812	592	-220	-27,1%
Sjúkráþjálfun - meðferð göngudeild	2.027	1.562	1.722	1.507	1.311	-196	-13,0%
Sjúkráþjálfun - hópæfingar og fræðsla	1.643	1.277	1.672	1.301	1.685	384	29,5%
<b>Endurhæfing samtals:</b>	<b>7.355</b>	<b>5.301</b>	<b>5.360</b>	<b>4.866</b>	<b>4.988</b>	<b>122</b>	<b>2,5%</b>

### Háls-og bakdeild—búseta



Á Háls-og bakdeild HVE í Stykkishólmi komu 117 einstaklingar árið 2023

# Heilsugæslusvið HVE - tölulegar upplýsingar

## Kynjagreining á starfssvæðum HVE

### Heilsugæslustöðvar

Heilsugæslustöðvar - talning samskipta							
Heilsugæslustöðvar - talning samskipta	*Kynsegin, fj. Samsk.	*Kynsegin, fj. einstakl	KK, fj. samsk.	KK, fj. samsk.	KVK, fj. samsk.	KVK, fj. Samsk.	Alls, fjöldi samsk.
Akranes heilsugæsla	0*	0*	24.074	4.136	35.617	4.507	59.691
Borgarnes heilsugæsla	0*	0*	12.794	2.041	16.812	2.126	29.606
Búðardalur heilsugæsla	0*	0*	3.108	522	4.503	537	7.611
Grundarfjörður heilsugæsla	0*	0*	3.346	533	4.853	615	8.199
Hólmavík heilsugæsla	0*	0*	2.443	396	2.396	354	4.839
Hvammstangi heilsugæsla	0*	0*	4.545	639	6.359	686	10.904
Ólafsvík heilsugæsla	0*	0*	5.676	1.015	6.665	1.001	12.341
Stykkishólmur heilsugæsla	0*	0*	4.375	827	5.916	912	10.291
<b>Samtals allir:</b>	<b>0*</b>	<b>0*</b>	<b>60.361</b>	<b>10.109</b>	<b>83.121</b>	<b>10.738</b>	<b>143.482</b>

Heilsugæslustöðvar - vitjanir í heimahjúkrun	*Kynsegin, fj. vitjana	Kynsegin, fj. einst.	KK, fj. vitjana	KK, fj. einst.	KVK, fj. vitjana	KVK, fj. einst.	Alls, fjöldi vitjana
Akranes heilsugæsla	0*	0*	7.216	79	8.943	95	16.159
Borgarnes heilsugæsla	0*	0*	725	31	1.090	43	1.815
Búðardalur heilsugæsla	0*	0*	89	5	114	7	203
Grundarfjörður heilsugæsla	0*	0*	276	12	531	15	807
Hólmavík heilsugæsla	0*	0*	169	4	15	3	184
Hvammstangi heilsugæsla	0*	0*	242	13	555	23	797
Ólafsvík heilsugæsla	0*	0*	218	13	191	12	409
Stykkishólmur heilsugæsla	0*	0*	559	20	1.094	27	1.653
<b>Samtals allir:</b>	<b>0*</b>	<b>0*</b>	<b>9.494</b>	<b>177</b>	<b>12.533</b>	<b>225</b>	<b>22.027</b>

\*Tekinn var fjöldi koma kynsegin einstaklinga út úr töflunni þar sem að mögulegt er að persónugreina upplýsingarnar.

### Sjúkra- og hjúkrunarsvið, dag- og göngudeildir

Legudeildir	Kynsegin,* fj. dvala	Kynsegin,* fj. einstakl	KK, fj. dvala	KK, fj. einstakl	KVK, fj. dvala	KVK, fj. einstakl	Alls, fjöldi dvala
Akranes Handlækningadeild	0*	0*	434	373	470	395	904
Akranes Lyflækningadeild	0*	0*	431	312	379	265	810
Akranes Kvinnadeild *	0*	0*	142	140	654	614	796
Hólmavík Hjúkrunardeild	0*	0*	21	11	15	7	36
Hvammstangi Hjúkrunardeild	0*	0*	34	21	39	23	73
Stykkishólmur sjúkradeild	0*	0*	39	25	48	33	87
Stykkishólmur Systraskjól	0*	0*	29	12	19	9	48
<b>Samtals legudeildir:</b>	<b>0*</b>	<b>0*</b>	<b>1.130</b>	<b>882</b>	<b>1.624</b>	<b>1.346</b>	<b>2.754</b>

\* Nýburar eru taldir með í tölum kvinnadeilda

Dag- og göngudeildir	Kynsegin, fj. koma	Kynsegin, fj. einstakl	KK, fj. koma	KK, fj. einstakl	KVK, fj. koma	KVK, fj. einstakl	Alls, fjöldi koma
<b>Dagdeildir - ferlisjúklingar</b>							
Akranes - Dagdeild skurðeildar	0*	0*	425	414	343	322	768
Stykkishólmur - Dagdeild háls- og bakdeild	0*	0*	332	37	652	80	984
<b>Dagdeildir legudeilda</b>							
Akranes - Kvinnadeild	0*	0*	0	0	519	242	519
Stykkishólmur Sjúkradeild	0*	0*	46	30	78	45	124
<b>Bráðadeild og göngudeildir</b>							
Akranes - Göngudeild	0*	0*	3.152	2.254	4.137	3.132	7.289
Akranes -Slysa- og göngudeild	0*	0*	3.029	1.666	2.575	1.460	5.604
Stykkishólmur Göngudeild - endurhæfing	0*	0*	501	48	810	63	1.311
<b>Samtals dag- og göngudeildir:</b>	<b>0*</b>	<b>0*</b>	<b>7.485</b>	<b>4.449</b>	<b>9.114</b>	<b>5.344</b>	<b>19.599</b>

## Gjafir til HVE

- Lionsklúbbur Akraness færði lyflækningadeild Prime Plus blöðruskanna með hjólastandi, IntelliVue X3 hjartagjörgæslutæki og Connex lífsmarkamælir ásamt Barcode scanner. Einnig færði Lionsklúbburinn handlækningadeild Active.A.C. sárasugu.
- Rebekkustúkan nr. 5 Ásgerður I.O.O.F. færði heilsugæslustöðinni á Akranesi lífsmarkamæli af gerðinni CSM Connex Spot Monitor.
- Rebekkustúkan nr. 5 Ásgerður I.O.O.F. færði heilsugæslustöðinni í Borgarnesi blöðruskanna af gerðinni Caresono.
- Fiskvinnslufyrirtækið Hólmadrangur á Hólmavík færði hjúkrunardeild HVE á Hólmavík Alpha AT 5000 nuddstóll.
- Í tilefni af formlegri opnum hjúkrunarheimilisins Systraskjól á HVE í Stykkishólmi afhentu karlar í Lionsklúbbsi Stykkishóms heimilinu stórt sjónvarp og stjórn kvenna í Lionsklúbbum Hörpu afhenti heimilinu peningagjöf af sama tilefni.
- Gjafa- og minningarsjóður SHA færði slysa- og göngudeild á Akranesi holter hjartasírta sem skjólstæðingar fara með heim og bera í 24 eða 48 klukkustundir.
- Hollvinasamtök HVE á Hvammstanga færðu hjúkrunardeild HVE á Hvammstanga hjartalínurtit CMC TC30 með hjólastandi ásamt hvíldarstól fyrir heimilismenn, vog fyrir hjólastóla, fimm dýnur í sjúkrarúm og tvo þvottavagna.
- Minningarsjóður Guðfinnu og Sigurbjargar frá Hálsi gaf tvær CC SAM Pro loftdýnur í sjúkrarúm á sjúkradeild og hjúkrunarheimilið Systraskjól í Stykkishólmi ásamt Propulse 17 Ear Irrigator Full Kit eyrnaskoltæki á heilsgæslustöðina í Stykkishólmi.
- Vináttu og stuðningsfélag St. Franciskussystra færði veglegt fjárframlag til námskeiðshalds fyrir starfsfólk hjúkrunarheimilisins Systraskjól í Stykkishólmi.

**Heilbrigðisstofnun Vesturlands þakkar hlýhug og færir öllum þeim sem lögðu starfseminni lið með höfðinglegum gjöfum á árinu innilegar þakkir.**

# ÁRSREIKNINGUR HVE 2023

	Skýr	2023	2022
<b>Tekjur</b>			
Tekjufærsla fjárveitinga.....		7.074.516.669	6.279.847.269
Seld þjónusta.....		686.424.702	565.150.839
Framlög og ýmsar tekjur.....		125.660.976	96.040.156
Vaxtatekjur, verðbætur og gengishagnaður.....		923.104	644.401
Tekjufærsla frestaðra tekna fyrri ára.....		74.793.543	59.335.149
<b>Tekjur samtals</b>		<b>7.962.318.994</b>	<b>7.001.017.814</b>
<b>Gjöld</b>			
Laun, launatengd gjöld og starfsmannakostnaður		5.444.882.619	4.861.337.092
Annar rekstrarkostnaður.....		2.565.019.898	2.086.146.739
Vaxtagjöld, verðbætur og gengistap.....		12.522.847	6.611.213
Afskriftir og niðurfærslur.....		74.793.543	59.335.149
<b>Gjöld samtals</b>		<b>8.097.218.907</b>	<b>7.013.430.193</b>
<b>Afkoma ársins</b>		<b><u>-134.899.913</u></b>	<b><u>-12.412.379</u></b>
<b>Afkoma ársins skipting eftir fjárheimildarliðum</b>			
Rekstur.....		-145.274.913	-12.412.379
Rekstrartilfærslur.....		10.375.000	
<b>Fjármagnsliðir samtals</b>		<b>-134.899.913</b>	<b>-12.412.379</b>



## Efnahagsreikningur 31. desember 2023

	Skýr	31.12.2023	31.12.2022
<b>Eignir</b>			
Handbært fé.....		145.879	132.240
Viðskiptakröfur.....		181.632	93.645
Tengdir aðilar.....		599.611.279	903.594.218
Aðrar kröfur og fyrirframgreiddur kostnaður.....		40.503.041	7.076.823
Birgðir.....		61.121.636	64.900.095
Varanlegir rekstrarfjármununir.....		380.147.990	303.055.168
Óefnislegar eignir.....		3.049.574	0
<b>Eignir samtals</b>		<b>1.084.761.031</b>	<b>1.278.852.189</b>
<b>Skuldir</b>			
Lánastofnanir.....		2.574.791	19.102.924
Tengdir aðilar.....		18.939.587	29.983.731
Viðskiptaskuldir.....		170.253.537	254.622.409
Ýmsar skammtímaskuldir.....		453.008.035	418.464.588
Frestun tekjufærslu fjárfestingaheimilda.....		530.334.966	512.128.509
<b>Skuldir samtals</b>		<b>1.175.110.916</b>	<b>1.234.302.161</b>
<b>Eignir samtals að frádrögnum skuldum samtals</b>		<b>-90.349.885</b>	<b>44.550.028</b>
<b>Eigið fé</b>			
Hrein eign.....		-90.349.885	44.550.028
<b>Eigið fé samtals</b>		<b>-90.349.885</b>	<b>44.550.028</b>
<b>Eigið fé og skuldir samtals</b>		<b>1.084.761.031</b>	<b>1.278.852.189</b>

# Ársreikningur

## Sjóðstreymisyfirlit ársins 2023

	Skýr	2023	2022
<b>Rekstrarhreyfingar</b>			
Hreint veltufé frá rekstri:			
Afkoma ársins.....		-134.899.913	-12.412.379
Rekstrarliðir sem ekki hafa áhrif á fjárstreymi:			
Afskriftir.....		74.793.543	59.335.149
Tekjufærsla frestaðra tekna fyrri ára.....		-74.793.543	-59.335.149
		<b>-134.899.913</b>	<b>-12.412.379</b>
<b>Lækkun (-hækkun) rekstartengdra eigna:</b>			
Viðskiptakröfur - aðrar skammtímakröfur.....		-33.514.205	-4.307.208
Tengdir aðilar.....		231.002.856	-63.992.635
Birgðir.....		3.778.459	-1.130.316
Skammtímaskuldir.....		-66.353.581	81.933.476
		<b>134.913.529</b>	<b>12.503.317</b>
		<b>13.616</b>	<b>90.938</b>
<b>Fjárfestingarhreyfingar</b>			
Kaupverð óefnislegra eigna.....		-3.659.488	0
Kaupverð varanlegra rekstarfjármuna.....		-151.276.451	-120.934.832
Söluverð varanlegra rekstrarfjármuna.....		0	590.000
		<b>-154.935.939</b>	<b>-120.344.832</b>
<b>Fjármögnunarhreyfingar</b>			
Tengdir aðilar.....		61.935.939	46.944.832
Fjárfestingarframlag.....		93.000.000	73.400.000
		<b>154.935.939</b>	<b>120.344.832</b>
<b>Hækkun (-lækkun) á handbæru fé</b>			
Handbært fé í byrjun árs.....		13.639	90.938
		132.240	41.302
		<b>145.879</b>	<b>132.240</b>

