



LANDLÆKNISEMBÆTTIÐ

Sóttvarnalæknir

FARSÓTTAFRÉTTIR

5. árg. 8.-9. tölublað. Ágúst – september 2009.

EFNI:

Heimsfaraldur
inflúensu 2009 **bls.**
1–3

Ritstjórn
Haraldur Briem sóttvarna-
læknir, ábm.
Ása St. Atladóttir
Guðrún Sigmundsdóttir
Sigurlaug Hauksdóttir
Þórolfur Guðnason

Ritstjóri
Jónína M. Guðnadóttir

LANDLÆKNISEMBÆTTIÐ
SÓTTVARNALÆKNIR

Austurströnd 5
170 Seltjarnarnes
Sími: 510 1900
Bréfasími: 510 1920

Netfang: mottaka@landlaeknir.is
Veffang: www.landlaeknir.is

Heimilt er að nota efni þessa
fréttabréfs, sé heimildar getið.

HEIMSFARALDUR INFLÚENSU 2009

Heimsfaraldur inflúensu á Íslandi fyrstu þrjá mánuðina

Fyrsti sjúklingurinn með inflúensu af völdum nýs veirustofns A(H1N1)v 2009 greindist hér á landi í maí. Tiltölulega fáir greindust hér á landi fram til miðs júlímánaðar. Eftir það fjölgaði greindum tilfellum jafnt og þétt og samkvæmt upplýsingum frá veirufræðideild Landspítala höfðu samtals 183 tilfelli verið staðfest um miðjan september 2009 (mynd 1). Þar af voru 98 karlar og 85 konur. Inflúensa A (H1N1)v hefur verið staðfest hjá fólki búsettu í öllum landshlutum nema í Vestmannaeyjum. Í upphafi greindist smit mest meðal ferðamanna sem voru nýkomnir frá útlöndum en með tímanum jókst hlutfall þeirra sem sýktust innanlands (mynd 1).

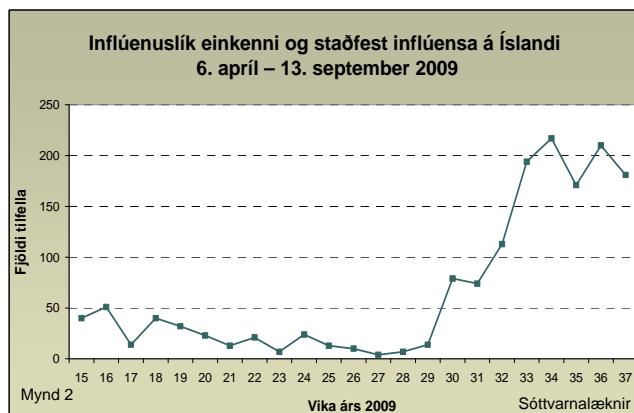
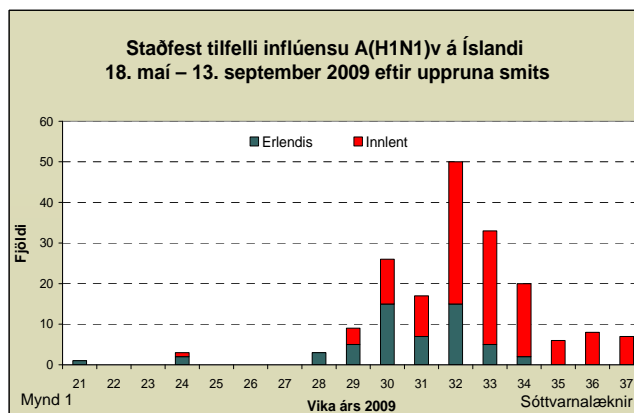
Þann 14. ágúst (í viku 33) var mælst til þess að dregið yrði úr sýnatöku til veirugreininga hjá öllum með inflúensulík einkenni, sem skýrir að einhverju leyti fækkun staðfesta tilfella frá viku 33. Engu að síður var mælst til þess að áfram yrðu tekin sýni frá fólki með alvarleg einkenni inflúensu, sérstaklega þeim sem ákveðið væri að gefa veirulyfjameðferð, og frá fólki með alvarlega undirliggjandi sjúkdóma.

Rafræn vöktun á einkennum inflúensu

Tekin var í notkun rafræn skráning á sjúkdómsgreiningum inflúensu í sjúkraskrárkerfi heilbrigðisþjónustunnar sem er notuð á öllum heilsugæslustöðvum, heilbrigðisstofnunum og sjúkrahúsum á landinu.

Í heimsfaraldri inflúensu er inflúensa tilkynningarskyldur sjúkdómur og tilkynningar um inflúensutilfelli berast nú með sjálfvirkum hætti innan sólarhrings frá því að læknir greinir sjúkdóminn. Sjúkdómsgreiningin byggir í flestum tilfellum eingöngu á læknisskoðun en er í einstaka tilfellum staðfest með sýnatöku. Safnað var upplýsingum um tilfelli aftur til 1. apríl á þessu ári.

Þegar faraldsfræði inflúensu A(H1N1)v 2009 er skoðuð er unnið úr gögnum frá því í lok júní (viku 27). Í apríl–júní má sjá eftirstöðvar árlegs inflúensufaraldurs, en þá var nokkuð um inflúensu B (mynd 2). Fyrri





Í septemberbyrjun kom út veggspjald með einföldum ábendingum um hvernig hægt er að verja sjálfan sig og aðra gegn nýju influensunni.

Það er gefið út af sóttvarnalækni og almannavarnadeild ríkislögreglustjórans og dreift víðs vegar um land, einkum til skóla en einnig til stærri vinnustaða og annarra fjölsöttra staða.

hluta júlímánaðar voru fáir með einkenni influensu en upp úr því fjölgaði tilfellum. Um miðjan ágúst (viku 33) varð veruleg aukning á vikulegum fjölda tilfella sem hefur haldist nokkuð svipaður síðan.

Um miðjan september höfðu frá júnílokum borist 1264 tilkynningar um influensu úr sjúkraskrárkerfinu, þar af voru 570 karlar og 694 konur. Inflúensan breiddist hvað hraðast út á suðvesturhluta landsins og viðvarandi smit í samfélaginu var staðfest í þeim landshluta. Útbreiðsla smitsins var hægari annars staðar á landinu. Á höfuðborgarsvæðinu hefur vikulegur fjöldi tilfella haldist svipaður frá því um miðjan ágúst en á landsbyggðinni fór tilfellum fækkandi í seinni hluta ágúst (mynd 3).

Aldursdreifing

Aldursdreifing staðfesta tilfella samkvæmt veirufræðideild Landspítala og tilfella sem skráð eru í sjúkraskrárkerfið er svipuð og er sýkingin algengust meðal þeirra sem eru á aldrinum 15–34 ára. Þó nokkuð er um ein-

kenni influensu meðal fólks frá 35–60 ára en eftir sextugt fækkar þeim sem eru skráðir með einkenni influensu.

Einkenni sjúkdómsins og meðferð með veirulyfjum

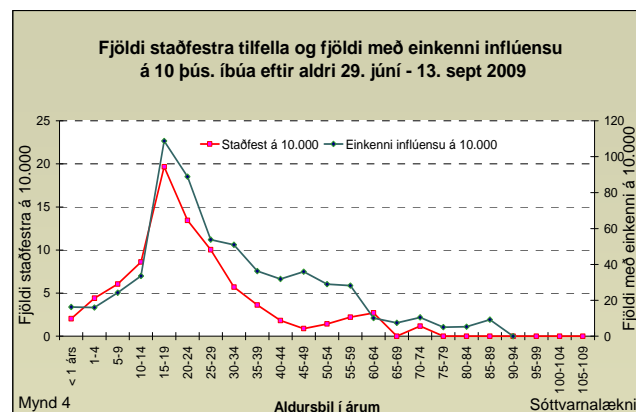
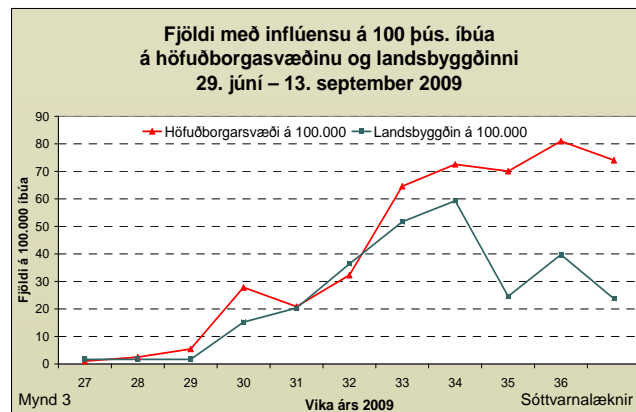
Einkenni sjúkdómsins hafa í fæstum tilfellum verið alvarleg. Dæmigerð einkenni eru hiti, hálsærindi, hósti, höfuðverkur og vöðva-vekir og stöku sinnum væg einkenni frá meltingarvegi (uppköst eða niðurgangur). Flestir ná sér fljótt eftir stutt veikindi. Einungis 23 af 183 staðfestum tilfellum hafa fengið meðferð með veirulyfjum, 150 fengu enga meðferð en upplýsingar um lyfjameðferð vantar í 10 tilfellum. Vitað er um einn sjúkling sem þarfnadist innlagnar á sjúkrahús, 18 ára stúlku með undirliggjandi astma, en veikindin voru ekki alvarleg og hún var útskrifuð eftir stutta legu.

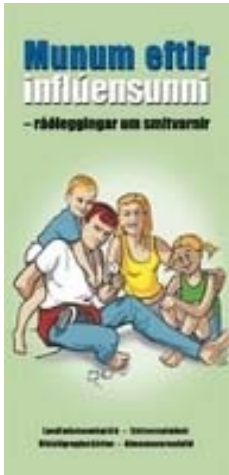
Bólusetning gegn influensu A(H1N1)v 2009 fyrirhuguð á Íslandi

Íslendingar hafa fest kaup á 300.000 skömmtum af bóluefni gegn hinni nýju influensu sem dugur til að full bólusetja a.m.k. helming þjóðarinnar. Bóluefnið er framleitt af lyfjafyrirtækinu GSK og er áætlað að fyrstu skammtar bóluefnisins komi hingað til lands í október nk. Afgangur bóluefnisins mun síðan koma mánaðarlega til áramóta.

Eftir að Lyfjastofnun ESB hefur metið öryggi og virkni bóluefnisins verður lögð áhersla á að bólusetja annars vegar einstaklinga sem eru með alvarlega sjúkdóma sem geta valdið því að sýking af völdum influensu reynist lífshættuleg og hins vegar einstaklinga sem eru mikilvægir til að halda uppi heilbrigðis- og öryggisþjónustu í landinu. Því verður einstaklingum ráðað í eftirtalda markhópa:

(Framhald bls. 3)





Bæklingurinn „Munum eftir inflúensunni – ráðleggingar um smitvarnir“ kom út í lok júní. Var það önnur útgáfa bæklingisins, uppfærð og með lítils háttar breytingum.

Í undirbúningi er að gefa bæklinginn út í rafrænu formi á fjórum tungumálum, ensku, pólsku, rússnesku og tælsku.

Markhópur I:

- *Einstaklingar eldri en 6 mánaða* með eftirtalda sjúkdóma:
 - *Alvarlega hjartasjúkdóma*, einkum hjartabilun.
 - *Alvarlega lungnasjúkdóma*, þ. á m. astma sem þarfnast stöðugrar fyrirbyggjandi lyfjameðferðar.
 - *Alvarlega efnaskiptasjúkdóma*, einkum insúlínháða sykursýki og barkstera-skort.
 - *Tanga- og vöðvasjúkdóma* sem valda truflun á öndunarhæfni.
 - *Alvarlega nýrnabilun*.
 - *Alvarlega lifrarsjúkdóma* sem valda skorpulífur og/ eða lifrabilun.
 - *Alvarlega ónæmisbresti*.
- *Fjölskyldur barna yngri en 6 mánaða* sem eru með ofangreinda sjúkdóma, en bóluefnið er ekki ætlað börnum yngri en 6 mánaða.
- *Þungaðar konur*, en rannsóknir hafa sýnt að þær eru í aukinni hættu á að sýkjast alvarlega af völdum inflúensunnar.
- *Of feitir einstaklingar* (>40 BMI).
- *Heilbrigðisstarfsmenn* sem annast veika og lasburða einstaklinga og starfsmenn sem nauðsynlegir eru starfsemi heilbrigðiskerfisins. Í þessum hópi eru einnig starfsmenn hjúkrunarheimila og sambýla.
- *Lögregla, hjörgunarsveitir, slökkeviliðsmenn og sjúkraflutningamenn* og aðrir sem nauðsynlegir eru öryggi samfélagsins.

Markhópi I verður boðin bólusetning á fyrstu 3 vikum eftir að bóluefnið berst til landsins, en ætla má að fyrstu tvær sendingarnar dugi til að fullbólusetja þennan hóp. Markhópur I verður síðan endurbólusettur 3–4 vikum síðar.

Markhópur II:

Í framhaldi af bólusetningu markhóps I verður markhópi II boðin bólusetning, en í honum eru:

- *Heilbrigð börn á aldrinum 6 mánaða til og með 18 ára*.

Að þremur vikum liðnum verður markhópur II endurbólusettur. Að því loknu býðst öllum almenningi bólusetning af þeim birgðum sem eftir verða.

Bólusett verður á heilsugæslustöðvum, Landspítala og Sjúkrahúsinu á Akureyri.

Undirbúningsfundir sóttvarnalækna og lögreglustjóra

Mikilvægt er að bólusetningarátakið takist sem best enda framkvæmdin ein sú mesta í sögu bólusetninga hér á landi. Í því skyni hafa sóttvarnalæknir og ríkislögreglustjóri efnt til vikulegra símafunda með sóttvarnalæknum í umdæmum og svæðum og lögreglustjórum um land allt þar sem framkvæmd bólusetninganna er rædd.

Horfur

Líklegt má telja að þessi sumarinflúensa heimsfaraldurs inflúensu 2009 nái hámarki í septembermánuði. Alþjóðaheilbrigðismálastofnunin gerir ráð fyrir að önnur bylgja faraldursins geti borist á norðurhvel jarðar síðar á þessu hausti eða í vetur.

Stefnt er að því að bólusetja sem flesta áður en önnur bylgjan ríður yfir en jafnframt er unnið að því að bólusetja gegn árstíðabundinni inflúensu því að enn er óljóst að hve miklu leyti ný heimsfaraldurinn hefur rutt árstíðabundnu inflúensunni úr vegi.

Haraldur Briem
Guðrún Sigmundsdóttir
Þórólfur Guðnason