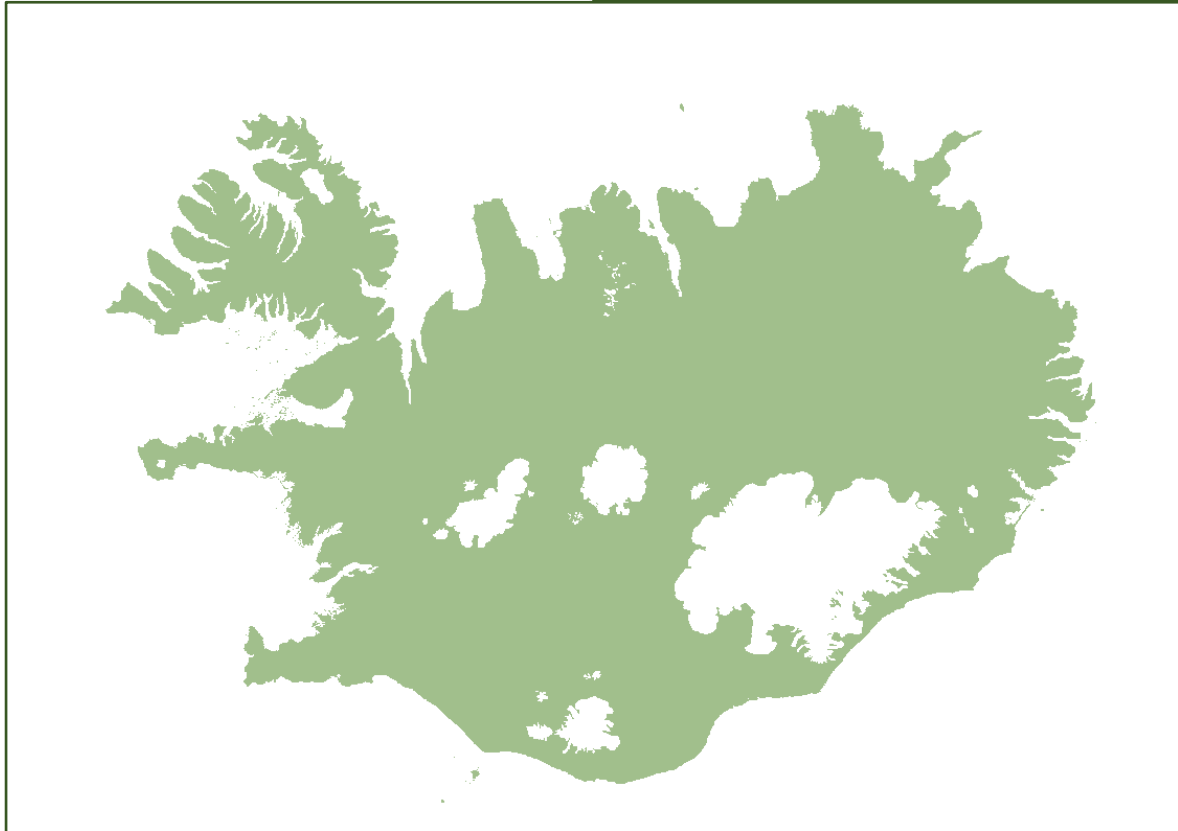


ÚTGÁFA 3.1
25.05.2020

VIÐBRAGÐSÁÆTLUN
ALMANNAVARNA

Heimsfaraldur - Landsáætlun



Ríkislögreglustjóri
Sóttvarnalæknir

Heimsfaraldur, landsáætlun

Útgáfa 3.1

2020

Útgefandi:

Almannavarnadeild ríkislögreglustjóra
Sóttvarnalæknir

Ritstjórn 2019:

Íris Marelsdóttir
Guðrún Sigmundsdóttir
Rögnvaldur Ólafsson

Útlit og umbrot:

Almannavarnadeild ríkislögreglustjóra

Viðbragðsáætlunin er aðeins gefin úr á rafrænu formi.
Athugasemdir skal senda á netfangið svl@landlaeknir.is

Efnisyfirlit

1	INNGANGUR.....	7
2	ALPJÓÐAHEILBRIGÐISREGLUGERÐIN (IHR) OG MARKMIÐ ÁÆTLUNAR	8
2.1	Alþjóðaheilbrigðisreglugerðin og alþjóðleg lýðheilsuógn	8
2.2	Markmið viðbragðsáætlunar vegna heimsfaraldurs.....	8
3	VIRKJUN.....	9
3.1	Almannavarnastig.....	9
3.2	Óvissustig – greining og undirbúningur	9
3.3	Hættustig – viðbúnaður vegna hættu.....	10
3.4	Neyðarstig – viðbrögð við atburði.....	10
3.5	Afboðun	11
3.6	Opinberar sóttvarnaráðstafanir	11
3.6.1	Samkomubann	11
3.6.2	Takmarkanir á ferðafrelsi	11
4	BOÐUN	12
4.1	Óvissustig.....	12
4.2	Hættustig	12
4.3	Neyðarstig.....	13
5	STJÓRNKERFI	14
5.1	Ríkisstjórn Íslands	14
5.1.1	Ríkisstjórn Íslands hugar sérstaklega að því að:	15
5.1.2	Ríkisstjórnarákvarðanir	15
5.1.3	Þjóðaröryggisráð	15
5.2	Sóttvarnalæknir	16
5.3	Umdæmis- og svæðislæknar sóttvarna	16
5.4	Sóttvarnaráð	16
5.5	Ríkislögreglustjóri	16
5.6	Samhæfingarstöðin	16
5.7	Lögreglustjórar	17
5.8	Aðgerðastjórn almannavarna.....	17
5.9	Vettvangsstjórn almannavarna	17
5.10	Grunneiningar, hlutverk og tengingar stjórnkerfisins	18
5.11	Fjölmiðlar.....	20
5.12	Upplýsingamiðlun	20
5.13	Upplýsinga- og fjölmiðlateymi ríkislögreglustjóra	20
5.14	Upplýsingavefir	20
5.15	Upplýsingamiðlun við almannavarnaástand	21
5.16	Verkefni vegna upplýsingamiðlunar	21
6	STARFSSVÆÐI	23

7	ÁHÆTTUMAT	24
7.1	Vöktun og farsóttagreining í heimsfaraldri	25
8	VERKEFNI VIÐBRAGÐSAÐILA	26
8.1	Ríkislögreglustjóri	27
8.2	Almannavarnadeild ríkislögreglustjóra	28
8.3	Samhæfingarstöð (SST)	29
8.4	Aðgerðastjórn (AST)	30
8.5	Lögreglan	31
8.6	Sóttvarnalæknir	32
8.7	Umdæmis- og svæðislæknar sóttvarna	35
8.8	Landlæknir	37
8.9	Heilbrigðisstofnanir og sjúkrahús (LSH og SAK)	38
8.10	Landspítali – sérverkefni	39
8.11	Heilsugæsla höfuðborgarsvæðisins (HH)	40
8.12	Læknavaktin – sími 1700	41
8.13	Sjúkraflutningar – rekstraraðilar	42
8.14	Sjúkraflutningar – fagráð	43
8.15	Lyfjastofnun	44
8.16	Lyfjaframleiðendur og lyfjainnflytjendur	45
8.17	Lyfjaheildsalar dýralyfja	46
8.18	Íslandspóstur og aðrir dreifingaraðilar lyfja	47
8.19	Matvælastofnun	48
8.20	Matvælabirgjar og matvælaframleiðendur – dreifing nauðsynja	49
8.21	Matvöruverslanir – dreifing nauðsynja	50
8.22	Olíufyrirtæki og bensínstöðvar – dreifing nauðsynja	51
8.23	Flutningafyrirtæki – dreifing nauðsynja	52
8.24	Bændasamtök Íslands	53
8.25	Fóður vegna dýra (innflytjendur og framleiðendur)	54
8.26	Neyðarlínan	55
8.27	Samgöngustofa	56
8.28	Vegagerðin	57
8.29	Isavia	58
8.30	Landhelgisgæslan	59
8.31	Ferðamálastofa	60
8.32	Ríkisstjórn Íslands	61
8.33	Alþingi	62
8.34	Heilbrigðisráðuneytið	63
8.35	Mennta- og menningarmálaráðuneytið – skólahald	64
8.36	Mennta- og menningarmálaráðuneytið – starfsemi menningarstofnana	65
8.37	Mennta- og menningarmálaráðuneytið – íþrótt- og æskulýðsstarfsemi	66
8.38	Seðlabankinn	67
8.39	Greiðsluveitan	68
8.40	Reiknistofa bankanna (RB) og aðrir birgjar (erlendir sem innlendir)	69
8.41	Samtök fjármálafyrirtækja (SFF)	70
8.42	Nasdaq verðbréfamiðstöð hf.	71
8.43	Ríkisútvarpið (RÚV)	72
8.44	Póst- og fjarskiptastofnun – fjarskiptafyrirtæki	73
8.45	Umhverfisstofnun	74
8.46	Heilbrigðiseftirlit sveitarfélaga	75

8.47	Samorka.....	76
8.48	Samband íslenskra sveitarfélaga	77
8.49	Sveitarfélög.....	78
8.50	Samtök atvinnulífsins.....	79
8.51	Samtök launafólks (ASÍ, BHM, BSRB o.fl.).....	80
8.52	Rauði krossinn á Íslandi.....	81
8.53	Slysavarnafélagið Landsbjörg	82
8.54	Fangelsismálastofnun	83
8.55	Þjóðkirkjan.....	84
8.56	Útfararþjónusta	85
8.57	Vinumálastofnun	86
8.58	Tryggingastofnun ríkisins (TR)	87
9	FJARSKIPTI, BODLEIÐIR OG SAMSKIPTALEIÐIR	88
9.1	Samskiptaleiðir í heimsfaraldri.....	90
9.2	Talhóþaskipulag TETRA	90
10	KORT.....	91
11	DREIFINGARLISTI.....	95
12	BREYTINGASAGA.....	96
13	VIÐAUKAR.....	97
13.1	Listi yfir æskilegt birgðahald heimila í heimsfaraldri	97
13.2	Matarpakkar til heimila í sóttkví eða einangrun.....	98
13.2.1	Matarpakki fyrir heimili sem eru í einangrun/sóttkví í eina viku	98
13.2.2	Matarpakki fyrir heimili sem eru í einangrun/sóttkví í eina viku	99
13.2.3	Matarpakki fyrir heimili sem eru í einangrun/sóttkví í eina viku	100
13.2.4	Matarpakki fyrir heimili sem eru í einangrun/sóttkví í eina viku	101
13.2.5	Ungbörn, 0–1 árs.....	102
13.3	Gátlisti – órofinn rekstur fyrirtækja.....	103
13.4	1. Að gera neyðaráætlun vegna heimsfaraldurs	104
13.5	2. Rekstrarlegir þættir í áætlanagerðinni	105
13.6	3. Aðgerðir til þess að viðhalda rekstri í faraldri	106
13.7	4. Viðbrögð við aukinni hættu innan fyrirtækis vegna heimsfaraldurs	107

Myndaskrá

Mynd 5-1	Boðleiðir í heimsfaraldri.....	14
Mynd 5-2	Verkþáttaskipurit almannavarna, Stjórnun-Áætlun-Bjargir-Framkvæmd (SÁBF).....	19
Mynd 9-1	Samskiptaleiðir í heimsfaraldri	88
Mynd 9-2	Fjarskiptaskipulag TETRA vegna heimsfaraldurs.....	89
Mynd 10-1	Sóttvarnaumdæmin og aðsetur umdæmis- og svæðislækna sóttvarna samkvæmt reglugerð nr. 387/2015	91
Mynd 10-2	Lögregluumdæmin og aðsetur lögreglustjóra samkvæmt reglugerð nr. 1150/2014	92
Mynd 10-3	Mörk sveitarfélaga og íbúafjöldi	93

Töfluskrá

Tafla 4-1	ÓVISSUSTIG - boðunarskrá Neyðarlínunnar í heimsfaraldri	12
Tafla 4-2	HÆTTUSTIG - boðunarskrá Neyðarlínunnar í heimsfaraldri	12
Tafla 4-3	NEYÐARSTIG - boðunarskrá Neyðarlínunnar í heimsfaraldri.....	13
Tafla 12-1	Breytingasaga skjalsins.....	96

1 Inngangur

Viðbragðsáætlun þessari er ætlað að segja fyrir um skipulag og stjórn aðgerða vegna hvers kyns heimsfaraldurs.

Áætlunin styðst við lög um almannavarnir nr. 82/2008 og sóttvarnalög nr. 19/1997. Gert er ráð fyrir að atvinnulíf í landinu verði skert í tiltekinn tíma, hluti þjóðarinnar verði rúmfastur vegna veikinda og dánartíðnin verði umfram það sem búast má við í venjulegu árferði.

Fyrri útgáfa þessarar áætlunar bar heitið Landsáætlun vegna heimsfaraldurs influensu og hefur hlutverk hennar nú verið víkkað og nær yfir heimsfaraldra veikinda af hvaða toga sem er.

Áætlunin tekur til einstaklinga sem staddir eru á landinu á hverjum tíma. Áætlunin tekur einnig til sóttvarnahafna og alþjóðflugvallanna og gerir ráð fyrir að virkja megi áætlun hvers flugvallar/hafnar samhliða virkjun þessarar áætlunar.

Allir þeir sem nefndir eru í 8. kafla þessarar áætlunar fengu tækifæri til yfirlstrar og margir lögðu fram ábendingar til breytinga.

Markmið áætlunarinnar er að tryggja skipulögð og samhæfð viðbrögð aðila sem hlut eiga að máli þegar til heimsfaraldurs kemur. Ekki er um endanleg fyrirmæli að ræða og geta sóttvarnalæknir og ríkislögreglustjóri ákveðið breytta starfstilhögun með tilliti til ástands og aðstæðna hverju sinni.

Ríkislögreglustjóri ber ábyrgð á virkni áætlunarinnar í samvinnu við sóttvarnalækni (SVL). Sóttvarnalæknir og almannavarnadeild ríkislögreglustjóra bera sameiginlega ábyrgð á boðun. Áætlunin skal uppfærð eins oft og þurfa þykir. Boðunarlistar vegna virkjunar áætlunarinnar eru vistaðir hjá Neyðarlínunni (112) en uppfærsla þeirra er á ábyrgð hvernar viðbragðseiningar. Einstaka verkþættir áætlunarinnar skulu æfðir eins og þurfa þykir.

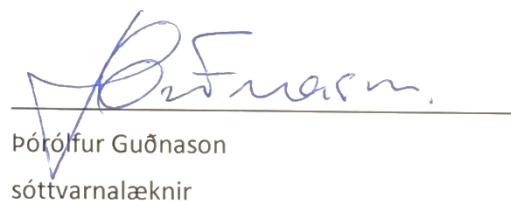
Áætlun um heimsfaraldur verður ekki dreift á pappír heldur vistuð á vef almannavarna á íslensku og útdráttur skráður á ensku. Aðrir ábyrgðaraðilar hafa tengil á sínum vef sem vísar í áætlunina.

Áætlun þessi tekur þegar gildi.

Reykjavík, 25. maí 2020



Sigríður Björk Guðjónsdóttir
ríkislögreglustjóri



Þórolfur Guðnason
sóttvarnalæknir

2 Alþjóðaheilbrigðisreglugerðin (IHR) og markmið áætlunar

2.1 Alþjóðaheilbrigðisreglugerðin og alþjóðleg lýðheilsuógn

Allt frá miðri 19. öld hafa verið gerðir milliríkjasamningar um aðgerðir til að stemma stigu við að smitandi sjúkdómar berist milli landa. Eftir stofnun Alþjóðaheilbrigðismálastofnunarinnar (WHO) árið 1948 var samþykkt alþjóðaheilbrigðisreglugerð (IHR) sem hefur verið aukin og bætt nokkrum sinnum. Árið 2005 kom út ný og gerbreytt alþjóðaheilbrigðisreglugerð sem tók gildi hér á landi árið 2007. Þessi nýja reglugerð (IHR) er í takt við nýja tíma því hin gríðarlega aukning sem orðið hefur í ferðalögum fólks milli landa og aukning á verslun og milliríkjavíðskiptum eykur hættu á að sjúkdómar og heilbrigðisógnir geti á stuttum tíma borist heimshorna á milli. IHR er bindandi alþjóðasamningur milli allra aðildarþjóða WHO og gildir ekki einvörðu um sérstaka smitsjúkdóma heldur einnig um hvers kyns heilbrigðisógnir, til dæmis af völdum eitrefna eða geislavirkni. Reglugerðin kveður meðal annars á um að aðildarþjóðum beri að hafa gott eftirlit með útbreiðslu sjúkdóma og annarra heilsufarsóigna og að landstengiliður skuli tilkynna um hvert tilfelli tiltekinna sjúkdóma og óvænt atvik sem eru eða geta orðið heilbrigðisógnir.

Markmið IHR er að hindra eða koma í veg fyrir að sjúkdómar berist milli landa, veita vernd gegn útbreiðslu og gera viðbragðsáætlanir gegn henni á sviði lýðheilsu og koma jafnframt í veg fyrir ónauðsynlega röskun á umferð og viðskiptum milli landa.

Aðalframkvæmdastjórn WHO tekur ákvörðun, í samvinnu við bráðanefnd WHO, um hvort tiltekinn atburður geti verið bráð ógn við lýðheilsu sem varðar þjóðir heims. Ef atburður er metinn sem alþjóðleg lýðheilsuógn er kallað eftir samstilltum viðbrögðum þjóða. Samráð þjóða er aukið sem og upplýsingamiðlun milli þjóða.

2.2 Markmið viðbragðsáætlunar vegna heimsfaraldurs

Viðbragðsáætlun vegna heimsfaraldurs miðar að því að lágmarka áhrif faraldurs hér á landi með því að:

- Hindra (eða seinka eins og hægt er) að faraldur berist til landsins.
- Lágmarka smithættu og draga úr útbreiðslu faraldurs innanlands.
- Styrkja nauðsynlega starfsemi og treysta innviði samfélagsins.
- Beita samhæfðum vinnubrögðum og tryggja upplýsingaflæði til allra sem sinna nauðsynlegri starfsemi.
- Upplýsa almenning og veita nauðsynlega fræðslu.
- Lækna og líkna sjúkum.
- Efla vöktun og farsóttagreiningu.
- Sinna eftirliti á meðan faraldur gengur yfir.

3 Virkjun

Þeir sem hafa heimild til að virkja þessa áætlun eru almannavarnadeild ríkislögreglustjóra og sóttvarnalæknir. Við ákvörðun um virkjun þarf einnig að taka ákvörðun um almannavarnastig.

3.1 Almanna­varnastig

Almanna­varnastig skilgreina alvarleika og umfang þeirrar hættu sem steðjar að á hverjum tíma. Hægt er að virkja viðbragðsáætlunina á þremur almanna­varnastigum: Óvissustigi, hættustigi eða neyðarstigi. Ef WHO vekur athygli á nýjum faraldri og telur ástæðu til aukinnar árvekni meðal þjóða heims, skal sóttvarnalæknir framkvæma áhættumat og meta hvort þörf sé á virkjun viðbragðsáætlunarinnar. Atburðarásin í heimsfaraldri getur verið mjög breytileg og sveigjanleiki við notkun viðbragðsáætlunarinnar er því nauðsynlegur. Ákvörðun um almanna­varnastig er tekin eftir að niðurstöður bráðabirgðaáhættumats liggja fyrir og einungis eru virkjaðar þær aðgerðir innan hvers almanna­varnastigs sem taldar eru líklegar til að skila árangri.

3.2 Óvissustig – greining og undirbúningur

Skilgreining

Nýr faraldur hefur greinst í mönnum og ástæða þykir til aukinnar árvekni og ítarlegs áhættumats. Sýking hefur ekki greinst hér á landi.

Faraldur er að mestu afstaðinn. Engin ný smit hafa greinst hér á landi um tíma en sýking enn til staðar erlendis.

Ráðstafanir – faraldur á uppleið

- Aukið samráð/samstarf við mikilvæg innlend samtök og stofnanir.
- Aukið samráð/samstarf við mikilvæg erlend samtök og stofnanir, WHO, ECDC, EMA og eftir atvikum við aðrar stofnanir.
- Aukin vöktun og farsóttagreining.
- Athugun á birgðastöðu matar, lyfja og annarrar nauðsynjavöru.
- Athugun á boðleiðum.
- AST fari yfir áætlanir, verkferla, tengiliði og gátlista.
- Farið yfir verkferla.
- Endurskoðun á fræðsluefni.
- Fræðsluefni miðlað markvisst á vef embættis landlæknis.
- Samráð/samstarf milli innlendra stofnana, samtaka, fyrirtækja og félaga aukið eftir þörfum.
- Æfingar, svo sem almanna­varna­æfing og minni æfingar innan stofnana og meðal aðila sem hafa sameiginleg verkefni.
- Virkjun SST að hluta ef þess er talin þörf.

Ráðstafanir – faraldur í rénun

- Áframhaldandi vöktun, greining og sýnatökur eftir þörfum.
- Smitrakning, sóttkví og einangrun beitt eftir þörfum.
- Rýni og lærdómur á aðgerðum á hættu- og neyðarstigi.

3.3 Hættustig – viðbúnaður vegna hættu

Skilgreining

Umtalsverðar hópsýkingar brjótast út hjá mönnum en þær eru enn staðbundnar. Veiran aðlagast mönnum í vaxandi mæli og umtalsverð hætta er á heimsfaraldri. Sýking kann að hafa verið staðfest hér á landi en lýsa má hættustigi þó sýking hafi ekki borist til landsins.

Faraldur er í rénun, færri tilfelli greinast en sýking er enn til staðar í samfélaginu. Enn er hætta á að faraldur taki sig upp aftur.

Ráðstafanir – faraldur á uppleið

- Vöktun farsóttar og farsóttagreining efld.
- Áhættumat í stöðugri endurskoðun.
- Aukið samráð/samstarf við mikilvæg innlend samtök og stofnanir.
- Aukið samráð/samstarf við mikilvæg erlend samtök og stofnanir, WHO, ECDC, EMA og eftir atvikum við aðrar stofnanir.
- Endurskoða, útbúa og dreifa fræðsluefni til almennings og fagaðila í samræmi við áhættumat.
- Fræðsluefni miðlað markvisst á vef embættis landlæknis.
- Til greina kemur að beita takmörkunum á ferðafrelsi um hafnir og flugvelli.
- Setja þá sem eru með/gætu verið með sýkingu af völdum veirunnar í einangrun. Heimasóttkví/afkvíun hugsanlega beitt vegna þeirra sem eru einkennalausir en gætu hafa smitast af veirunni.
- Til greina kemur að skip verði sett í sóttkví.
- Virkjun SST.
- Takmörkuð virkjun AST í umdæmum, reglulegir stöðufundir.

Ráðstafanir – faraldur í rénun

- Áframhaldandi vöktun, greining og sýnatökur.
- Smitrakning, sóttkví og einangrun beitt eftir þörfum.
- Rýni og lærdómur á aðgerðum á neyðarstigi.

3.4 Neyðarstig – viðbrögð við atburði

Skilgreining

Heimsfaraldri hefur verið lýst yfir eða hópsýking er að breiðast út innanlands. Vaxandi og viðvarandi útbreiðsla smits meðal manna.

Ráðstafanir – faraldur á uppleið

- Áhættumat í stöðugri endurskoðun.
- Aukið samráð/samstarf við mikilvæg innlend samtök og stofnanir.
- Aukið samráð/samstarf við mikilvæg erlend samtök og stofnanir, WHO, ECDC, EMA og eftir atvikum við aðrar stofnanir.
- Efla vöktun og farsóttagreiningu.
- Dreifing fræðsluefnis til almennings og fagaðila. Markviss skráning fræðsluefnis á vef embættis landlæknis.
- Opinberum sóttvarnaráðstöfunum er beitt eins og takmörkunum á ferðafrelsi og samkomubanni í samræmi við áhættumat, sjá kafla. 3.7.
- Heimasóttkví getur verið beitt og til greina kemur að setja skip í sóttkví.

- Full virkjun SST.
- Eftir atvikum full eða takmörkuð virkjun AST í umdæmum.

Ráðstafanir – faraldur í rénun

- Byrjað að aflétta hluta af opinberum sóttvarnaráðstöfunum.
- Meta hvort ástæða sé til þess að lækka almannavarnastig.
- Áframhaldandi vöktun, greining og sýnatökur.
- Smitrakning, sóttkví og einangrun beitt eftir þörfum.

Virkjun

Almannavarnadeild ríkislögreglustjóra ber ábyrgð á virkjun áætlunarinnar í samráði við sóttvarnalækni. Þegar ákvörðun um virkjun hefur verið tekin eru viðbragðsaðilar boðaðir og upplýstir um almannavarnastig (óvissustig, hættustig, neyðarstig). Sóttvarnalæknir skal upplýsa heilbrigðisráðherra um virkjun áætlunarinnar svo fljótt sem verða má. Almannavarnadeild ríkislögreglustjóra ber ábyrgð á boðun.

3.5 Afboðun

Almannavarnadeild ríkislögreglustjóra ber ábyrgð á afboðun í samráði við sóttvarnalækni.

3.6 Opinberar sóttvarnaráðstafanir

3.6.1 Samkomubann

Í samkomubanni, samkvæmt 12. gr. sóttvarnalaga nr. 19/1997, felst að fjöldasamkomur eru óheimilar svo sem fundarhöld, skólastarf, skemmtanir á borð við dansleiki, leiksýningar og kirkjuathafnir, til dæmis guðspjónustur. Samkomubann er sett á samkvæmt nánari fyrirmælum.

Sóttvarnalæknir ber ábyrgð á sóttvörnum og mælir fyrir um sóttvarnaráðstafanir undir yfirstjórn ráðherra. Samkvæmt 12. grein sóttvarnalaga getur ráðherra, að fenginni tillögu sóttvarnalæknis, fyrirskipað skimun á landamærastöðvum, úrskurðað fólk í sóttkví/afkvíun þar á meðal heimasóttkví/heimaafkvíun, fyrirskipað samkomubann, afkvíun landsins í heild og innanlands í sóttvarnasvæði. Sóttvarnalæknir getur beitt slíkum vörnum til bráðabirgða án þess að leita heimildar fyrirfram en skal gera ráðherra jafnskjótt kunnar sínar ráðstafanir. Umdæmis- og svæðislæknar sóttvarna og sóttvarnalæknir skulu hafa samstarf um framkvæmd nauðsynlegra sóttvarna og njóta aðstoðar lögregluyfirvalda ef þarf.

Sóttvarnaráðstafanir geta verið þess eðlis að ólíklegt sé að til þeirra verði gripið án samráðs ráðherra í ríkisstjórn vegna þess að þær varða allt svið samfélagsins.

Þær eru:

- Fyrirmæli um samkomubann, lokun skóla og annarra samkomustaða.
- Fækkun landamærastöðva þar sem sett verður upp sóttvarnaskimun.
- Afkvíun alls landsins með lokun landamæra.
- Afkvíun landshluta með lokun milli sóttvarnaumdæma.
- Ákvörðun um að aflétta ofangreindum ráðstöfunum.

3.6.2 Takmarkanir á ferðafrelsi

Ráðherra er heimilt, að fenginni tillögu sóttvarnalæknis, að takmarka ferðafrelsi manna með því að grípa til afkvíunar byggðarlaga og landsins alls og einangrunar sýktra manna (sbr. 12. gr. sóttvarnalaga nr. 19/1997). Sóttvarnalæknir gefur fyrirmæli um nánari tilhögun takmarkana á ferðafrelsi. Almannavarnadeild ríkislögreglustjóra sér um framkvæmd þessara ráðstafana í samvinnu við dómsmálaráðuneyti og lögreglustjóra. Sjá einnig gátlista Samgöngustofu.

4 Boðun

Neyðarlínan 112 annast boðun samkvæmt boðunaráætlun.

4.1 Óvissustig

Neyðarlínan – 112 boðar

ÓVISSUSTIG: Grunur vaknar um heimsfaraldur

- Almannavarnadeild RLS – bakvakt
- Umdæmis- og svæðislæknar sóttvarna
- Lögreglustjórar
- Landspítali – viðbragðsstjórn

Tafla 4-1 ÓVISSUSTIG - boðunarskrá Neyðarlínunnar í heimsfaraldri

Almannavarnadeild ríkislögreglustjóra ber ábyrgð á að upplýsa þá aðila í kafla 8 sem hafa umboð á landsvísu um virkjun áætlunarinnar.

Aðgerðastjórnir hvers umdæmis bera ábyrgð á að upplýsa þá aðila í kafla 8 í sínu umdæmi um virkjun áætlunarinnar.

4.2 Hættustig

HÆTTUSTIG: Hætta talin á að heimsfaraldur berist til Íslands eða sýking staðfest

- Almannavarnadeild RLS – bakvakt
- Umdæmis- og svæðislæknar sóttvarna
- Lögreglustjórar
- Landspítali – viðbragðsstjórn

Tafla 4-2 HÆTTUSTIG - boðunarskrá Neyðarlínunnar í heimsfaraldri

Almannavarnadeild ríkislögreglustjóra ber ábyrgð á að upplýsa þá aðila í kafla 8 sem hafa umboð á landsvísu um virkjun áætlunarinnar.

Aðgerðastjórnir hvers umdæmis bera ábyrgð á að upplýsa þá aðila í kafla 8 í sínu umdæmi um virkjun áætlunarinnar.

Varðandi hættustig er það ríkislögreglustjóra, í samráði við sóttvarnalækni, að meta það hvaða löggæslu-umdæmi skulu virkjuð.

4.3 Neyðarstig

Neyðarlínan - 112 boðar

NEYÐARSTIG: Heimsfaraldur hefur borist til Íslands og hópsýkingar brjótast út

- Almannavarnadeild RLS – bakvakt**
 - Umdæmis- og svæðislæknar sóttvarna**
 - Lögreglustjórar**
 - Landspítali – viðbragðsstjórn**
-

Tafla 4-3 NEYÐARSTIG - boðunarskrá Neyðarlínunnar í heimsfaraldri

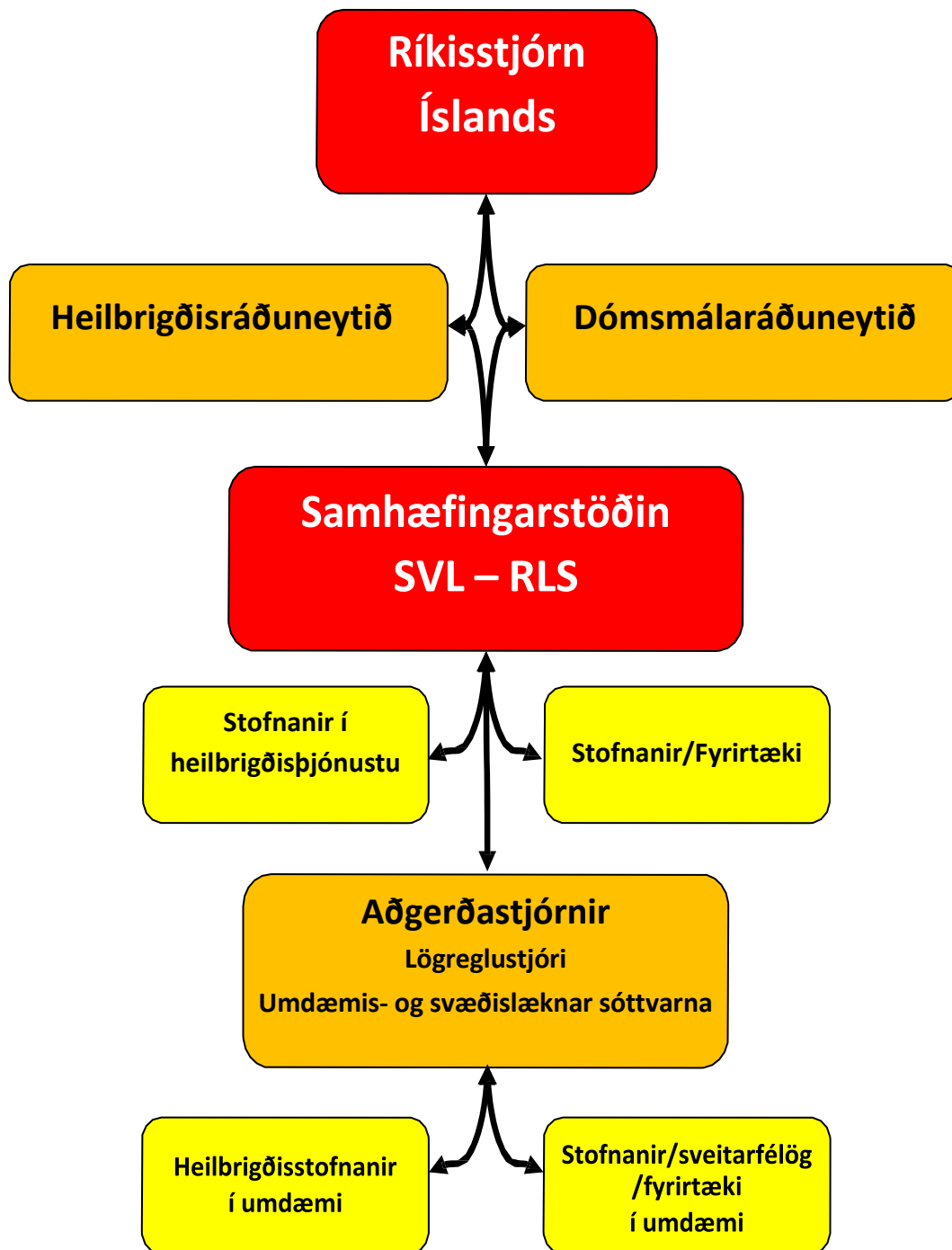
Almannavarnadeild ríkislögreglustjóra ber ábyrgð á að upplýsa þá aðila í kafla 8 sem hafa umboð á landsvísu um virkjun áætlunarinnar.

Aðgerðastjórnir hvers umdæmis bera ábyrgð á að upplýsa þá aðila í kafla 8 í sínu umdæmi um virkjun áætlunarinnar.

Varðandi neyðarstig er það ríkislögreglustjóra, í samráði við sóttvarnalækni, að meta það hvaða löggæslu-umdæmi skulu virkjuð.

5 Stjórnkerfi

5.1 Ríkisstjórn Íslands

**Mynd 5-1 Boðleiðir í heimsfaraldri**

Öll ráðuneyti, stofnanir og sveitarfélög búa að eigin viðbragðsáætlunum sem miða að því að viðhalda öryggi og heilsu starfsmanna og tryggja að hægt verði að viðhalda mikilvægri starfsemi meðan á heimsfaraldri stendur.

Heimsfaraldur á Íslandi getur haft það mikil áhrif að hann skapi neyðarástand innanlands. Því er mikilvægt að virkja almannavarnakerfi landsins í sinni víðustu mynd til þess að lágmarka skaða og fyrirbyggja að þjóðfélagið lamist.

Ríkisstjórn Íslands starfar samkvæmt viðbragðsáætlun Stjórnarráðsins.

5.1.1 Ríkisstjórn Íslands hugar sérstaklega að því að:

- Skipa hóp allra ráðuneytisstjóra sem fundar reglulega og leggur mat á stöðuna.
- Geta tekið ákvarðanir með skjótum hætti.
- Geta brugðist við alvarlegum starfsmannaskorti sem lamað getur mikilvæga starfsemi í landinu.
- Vera tilbúin að forgangsraða mikilvægum verkum vegna fjarvista starfsfólks.
- Geta mælt fyrir um tímabundið hlé á verkefnum vegna fjarvista.
- Styðja opinberar sóttvarnaráðstafanir.
- Vinna gegn ótta í samfélaginu.
- Ráðuneytisstjóranefnd upplýsi alla ráðherra um stöðu mála varðandi undirbúning viðbúnaðar og áætlanagerð almannavarna.
- Taka ákvörðun um fjárhagslegar ráðstafanir sem gerðar eru og tillögur varðandi undirbúning og aðgerðir.

Tryggja þarf markvisst upplýsingaflæði til almennings, þannig að almenningur fái réttar leiðbeiningar um hvernig hver einstaklingur geti tekið þátt í eigin sóttvarnaráðstöfunum. Þá er brýnt að send séu skýr skilaboð með það að markmiði að telja kjark í þjóðina.

Ísland hefur einnig alþjóðlegar skyldur sem aðili að WHO og öðru alþjóðasamstarfi. Heilbrigðisráðuneytið og sóttvarnalæknir annast samskipti og samhæfingu á þessu sviði gagnvart WHO og bera ábyrgð á að Ísland uppfylli alþjóðlega skyldu í samræmi við reglugerðir WHO.

Sóttvarnalæknir er tengiliður Íslands við WHO samkvæmt alþjóðaheilbrigðisreglugerðinni (IHR).

5.1.2 Ríkisstjórnarákvarðanir

Heilbrigðismál og sóttvarnaráðstafanir heyra undir heilbrigðisráðuneytið. Opinberar sóttvarnaráðstafanir sem miða að því að draga úr heilsutjóni eru á ábyrgð sóttvarnalæknis fyrir hönd heilbrigðisráðherra. Ef kemur til heimsfaraldurs munu sóttvarnaráðstafanir hafa víðtæk áhrif á allt samfélagið og brýnt að öll ráðuneyti komi að málum til þess að hrinda slíkum ráðstöfunum í framkvæmd. Stjórnvöld standa frammi fyrir því að taka stórar og afdrifaríkar ákvarðanir sem varða almannahagsmuni og geta haft miklar samfélagslegar afleiðingar.

Taka þarf ákvarðanir um til dæmis hert eftirlit með ferðalögum til landsins sem lið í að hindra að sóttin berist til landsins og afkvíun landsins í sóttvarnaumdæmi til að hefta útbreiðslu hennar innanlands. Við virkjun áætlunarinnar gæti þurft að setja nauðsynlegar reglugerðir til að fylgja eftir ákvörðunum bæði hvað varðar stofnanir ríkisins og einkafyrirtæki sem annast þjóðfélagslega mikilvæga starfsemi. Auk þess gætu aðstæður krafist efnahagslegra ráðstafana til þess að tryggja nauðsynlega birgðasöfnun og lágmarkun á efnahagslegum skaða.

Ráðuneyti og stofnunum ber skylda til að gera viðbragðsáætlanir og þar á meðal varðandi hagvarnir. Að til séu nægar birgðir nauðsynja og að neyðarflutningar til og frá landinu séu tryggðir.

5.1.3 Þjóðaröryggisráð

Þjóðaröryggisráð er samráðsvettvangur ráðherra, ráðuneyta, alþingismanna og fagaðila innan stjórnkerfisins ef þeir atburðir hafa orðið eða eru yfirvofandi sem ætla má að hafi áhrif á þjóðaröryggi. Er ráðinu ætlað að tryggja að stjórnvöld hafi yfirsýn yfir stöðu mála, stuðla að samvinnu stjórnvalda og eftir atvikum greiða fyrir því að nauðsynlegar aðgerðir nái fram að ganga við sérstakar aðstæður er varða þjóðaröryggi.

5.2 Sóttvarnalæknir

Við embætti landlæknis starfar sóttvarnalæknir sem ber ábyrgð á sóttvörnum í landinu samkvæmt lögum nr. 19/1997 undir yfirstjórn heilbrigðisráðherra. Hann skipuleggur og samræmir sóttvarnir og ónæmisaðgerðir um land allt, meðal annars með útgáfu leiðbeininga um viðbrögð við farsóttum.

Ef tilkynningar til sóttvarnalæknis um smitsjúkdóma benda til að farsótt sé yfirvofandi skal hann þegar í stað gera heilbrigðisráðherra viðvart og almannavarnadeild ríkislögreglustjóra. Ráðherra ákveður, að tillögu sóttvarnaráðs, hvort grípa skuli til opinberra sóttvarnaráðstafana, svo sem ónæmisaðgerða, einangrunar smitaðra, sóttthreinsunar, afkvíunar byggðarlaga eða landsins alls, lokunar skóla eða samkomubanns. Sóttvarnalæknir getur beitt slíkum vörnum til bráðabirgða án þess að leita heimildar fyrirfram ef hann telur að hvers konar töf sé hættuleg, en hann skal gera ráðherra jafnskjótt kunnar ráðstafanir sínar.

5.3 Umdæmis- og svæðislæknar sóttvarna

Íslandi er skipt í sjö sóttvarnaumdæmi samkvæmt reglugerð nr. 387/2015. Ráðherra tilnefnir yfirlækna heilsugæslustöðva samkvæmt tillögu sóttvarnalæknis sem skulu vera ábyrgir fyrir sóttvörnum í sínu sóttvarnaumdæmi undir stjórn sóttvarnalæknis og nefnast þeir umdæmis- og svæðislæknar sóttvarna. Einungis einn yfirlæknir er tilnefndur umdæmislæknir sóttvarna og ber hann ábyrgð á framkvæmd sóttvarna í umdæminu í samvinnu við lögreglustjóra umdæmisins.

Heilbrigðisráðherra er heimilt samkvæmt sömu reglugerð að tilnefna fleiri en einn yfirlækni í hverju sóttvarnaumdæmi. Þetta er gert til að samræmi náist við lögregluumdæmi landsins sem eru níu talsins. Umdæmis- og svæðislæknar sóttvarna njóta aðstoðar lögregluvalda við framkvæmd sóttvarna.

5.4 Sóttvarnaráð

Heilbrigðisráðherra skipar sjö manna ráð, sóttvarnaráð, til fjögurra ára í senn. Þar eiga sæti sérfræðingar á ýmsum sviðum smitsjúkdóma, faraldsfræðingur, heilsugæslulæknir og hjúkrunarfræðingur með sérþekkingu á sviði sóttvarna. Ráðherra skipar formann ráðsins. Sóttvarnaráð mótar stefnu í forvörnum og er heilbrigðisyfirvöldum til ráðgjafar um aðgerðir til varnar útbreiðslu smitsjúkdóma. Ráðið hefur aðsetur hjá embætti landlæknis og er sóttvarnalæknir ritari ráðsins.

5.5 Ríkislögreglustjóri

Embætti ríkislögreglustjóra fer með málefni almannavarna og lögreglunnar í umboði dómsmálaráðherra. Innan embættisins er starfrækt almannavarnadeild. Hlutverk deildarinnar er samkvæmt lögum að skipuleggja og framkvæma ráðstafanir sem miða að því að koma í veg fyrir að almenningur verði fyrir eigna- eða líkamstjóni af völdum náttúruhamfara eða af annarri vá. Einnig er það hlutverk deildarinnar að stuðla að, fylgjast með og samræma ráðstafanir sem draga úr skaða. Í þessu felst meðal annars að samhæfa gerð almannavarnaáætlana sveitarfélaga og stofnana og hafa eftirlit með endurskoðun og viðhaldi þeirra. Innan embættis ríkislögreglustjóra starfar alþjóðadeild sem hefur það hlutverk í þessari áætlun að fylgjast með ástandi mála í alþjóðasamfélaginu og miðla upplýsingum til almannavarnadeildar. Fjarskiptamiðstöð lögreglunnar starfar undir stjórn ríkislögreglustjóra og í almannavarnaástandi sinnir hluti starfsmanna verkefnum í SST.

5.6 Samhæfingarstöðin

Ríkislögreglustjóri starfrækir Samhæfingar- og stjórnstöð (SST) sem er stjórnstöð almannavarna á landsvísu. SST er staðsett í Björgunarmiðstöðinni að Skógarhlíð 14, Reykjavík. Í SST fer fram samhæfing og stjórn aðgerða. Hægt er að virkja SST í hvaða formi sem er eftir því sem þurfa þykir að mati stjórnenda í samráði við sóttvarnalækni. SST skipuleggur stuðning við og samhæfir öll umdæmin auk aðkomu stofnana og ráðuneyta. SST útvegar bjargir utan umdæma samkvæmt beiðni hverju sinni. SST ber ábyrgð á heildarsamhæfingu aðgerða og heldur uppi virku sambandi við höfuðstöðvar allra viðbragðsaðila og þær ríkisstofnanir/heilbrigðisstofnanir sem koma að aðgerðinni. Áhöfn SST í heimsfaraldri er skipuð fulltrúum viðbragðsaðila og ber

almanavarnadeild ríkislögreglustjóra ábyrgð á þjálfun áhafnar og skipun hennar í samvinnu við sóttvarnalækni, sjá mynd 5-1.

5.7 Lögreglustjórar

Samkvæmt 11. gr. almanavarnalaga nr. 82/2008 er það hlutverk lögreglustjóra að fara með stjórn aðgerða þegar almanavarnaástand ríkir, hver í sínu umdæmi. Landinu er skipt upp í níu lögregluumdæmi samkvæmt reglugerð nr. 1150/2014. Áætlun vegna heimsfaraldurs byggir á lögum um almanavarnir og lögum um sóttvarnir. Í faraldri er lögreglu skylt að framfylgja ákvörðunum sóttvarnalæknis og er gert ráð fyrir náinni samvinnu umdæmis- og svæðislækna sóttvarna og lögreglustjóra innan sóttvarnaumdæma.

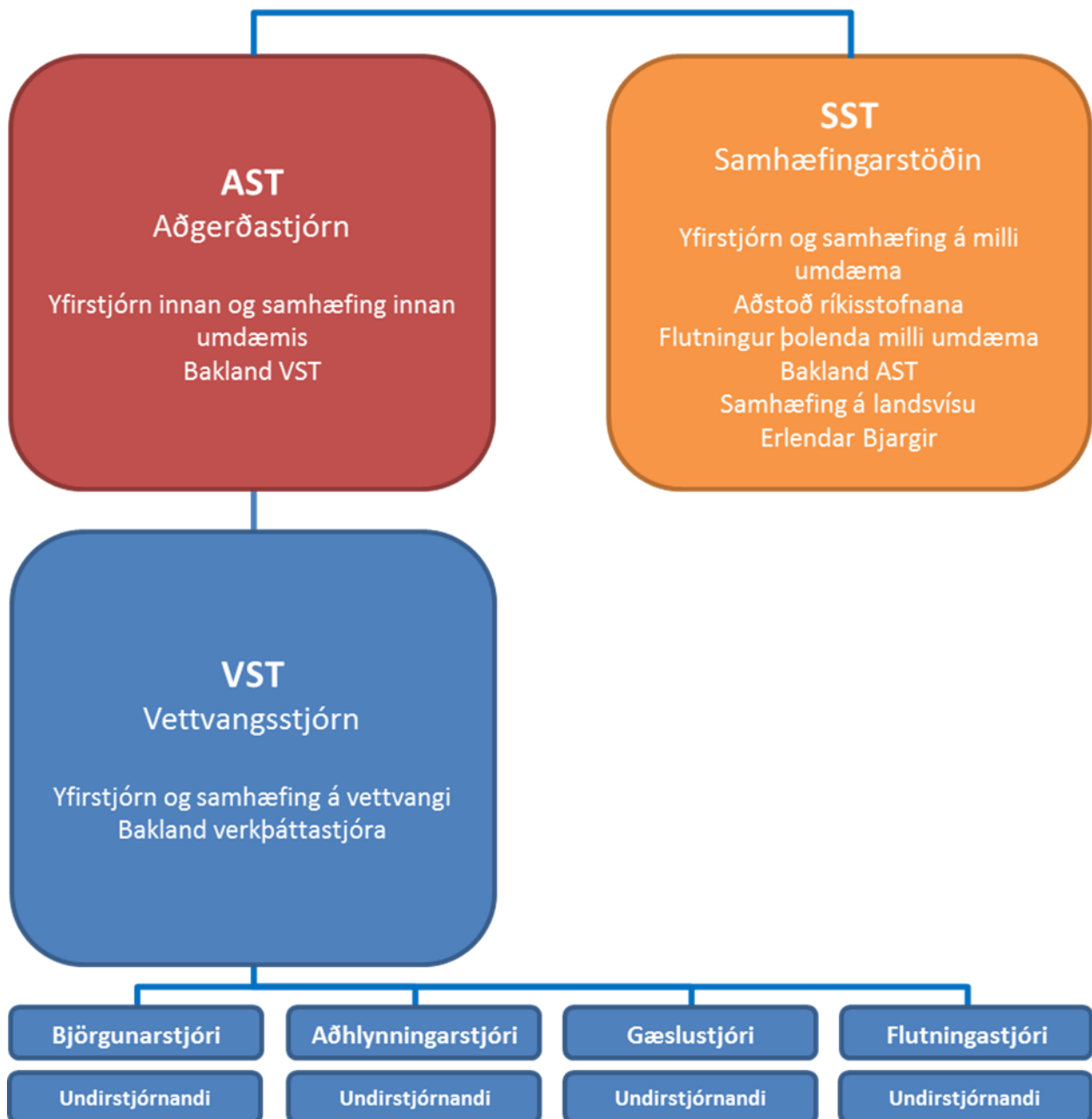
5.8 Aðgerðastjórn almanavarna

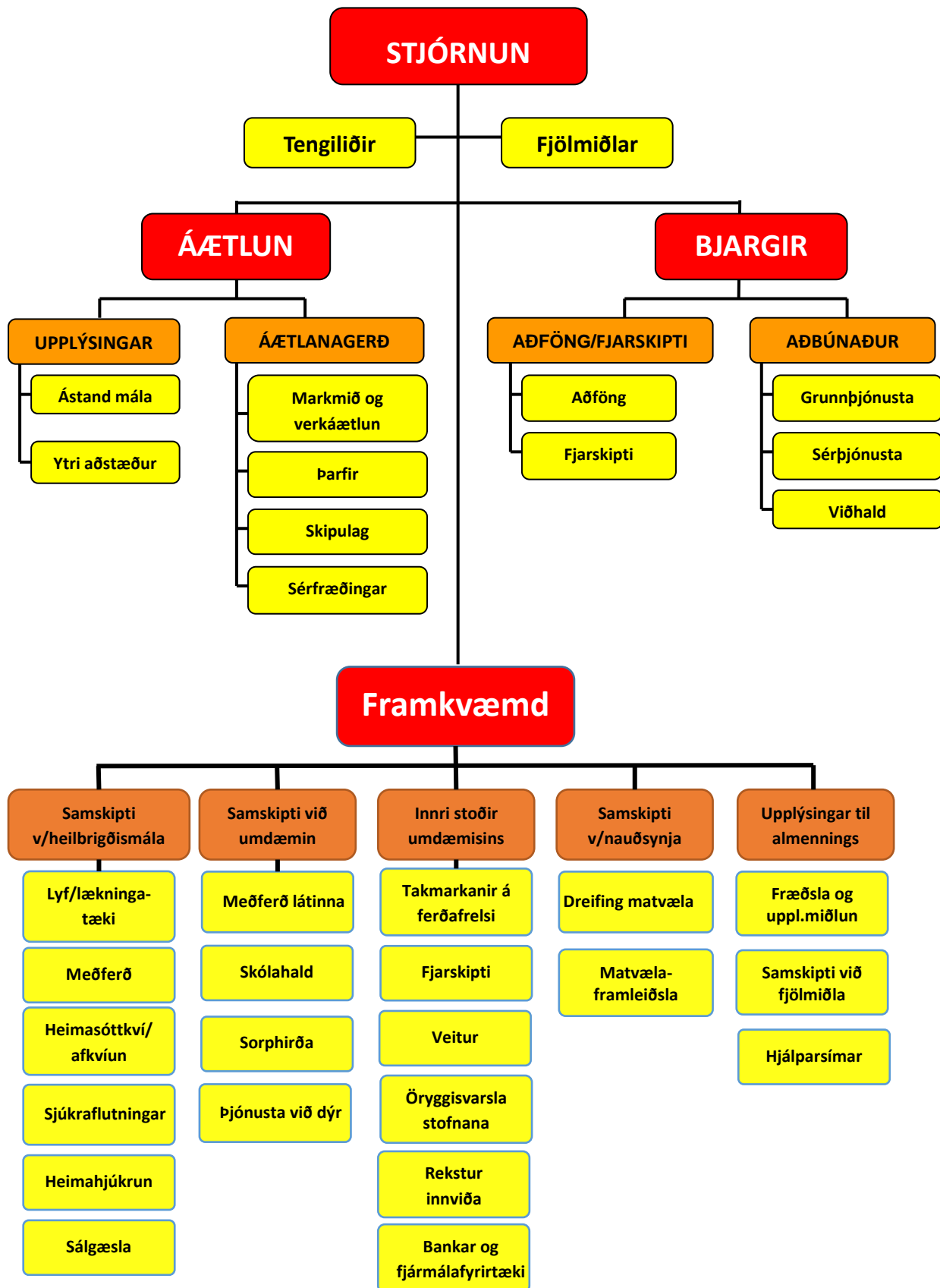
Lögreglustjóri ber ábyrgð á stjórn aðgerða í sínu umdæmi og hefur sér til aðstoðar og ráðlegginga umdæmis- eða svæðislækni sóttvarna. Aðrir í áhöfn AST vinna samkvæmt ákvörðun lögreglustjóra. Þessir aðilar kalla til aðstoðarmenn eftir þörfum.

5.9 Vettvangsstjórn almanavarna

VST er skipuð af lögreglustjóra og ákveður hann samsetningu hverju sinni. Vettvangsstjóri kemur frá lögreglu. VST fer með stjórn aðgerða á vettvangi og framfylgir ákvörðunum aðgerðastjóra.

5.10 Grunneiningar, hlutverk og tengingar stjórnerfisins





Mynd 5-2 Verkpáttaskipurit almannavarna, Stjórnun-Áætlun-Bjargir-Framkvæmd (SÁBF)

5.11 Fjölmiðlar

Vönduð upplýsingamiðlun er mikilvæg þegar aðstæður skapast sem hugsanlega ógna lýðheilsu. Upplýsingum skal miðlað á skýran og markvissan hátt af ábyrgum aðilum. Atvik getur varðað fáa en atvik getur verið það stórt að allt samfélagið bíður skaða. Óvönduð upplýsingamiðlun getur kallað fram óþarfa skelfingu. Viðbragðsaðilar eru hvattir til að gera eigin áætlun um fjölmiðlasamskipti og notkun samfélagsmiðla þegar hætta steðjar að. **Áætlunin getur verið í formi gátlista þar sem fram komi: Einkunnarorð, ábyrgð, skilgreindir upplýsinga-fulltrúar, helstu verkefni og verkaskipting, tenglisti með nöfnum, símanúmerum og netföngum viðbragðsaðila, aðferðir til miðlunar á upplýsingum.**

5.12 Upplýsingamiðlun

Ríkislögreglustjóri og sóttvarnalæknir eru ábyrgir fyrir stöðugri upplýsingamiðlun til almennings, fjölmiðla og annarra stjórnvalda og viðbragðsaðila. Einnig eftir því sem við á gerð fræðsluefnis og leiðbeininga til almennings um yfirstandandi almannavarnaráðstafanir. Upplýsingamiðlun fer fram á vef embættis landlæknis, með fjölmiðlaviðtölum, útvarpsútsendingum, fréttatilkynningum, á vef almannavarnadeildar ríkislögreglustjóra, með íbúafundum o.fl. Mikilvægt er að eiga gott samstarf við fjölmiðla og koma upplýsingum strax til almennings til þess að mæta hættuástandi með skjótvirkum og fumlausum aðgerðum til þess að vernda virkni samfélagsins í heild. Auk þess sem reynt er að tryggja að áfall samfélagsins alls verði sem minnst og sem stystan tíma taki að koma virkni þess í samt lag á ný.

Ríkislögreglustjóri ber einnig ábyrgð á að kalla eftir upplýsingum frá öðrum stofnunum sem stjórnvöld og almenningur hafa þörf fyrir og að boða fulltrúa viðkomandi aðila til þátttöku á upplýsingafundum með fjölmiðlum og á almenna íbúafundi. Umfang starfsemi varðandi upplýsingamiðlun getur verið allt frá því að einn starfsmaður sinni því upp í að það þurfi fjölmennan hóp með aðkomu stofnana, ráðuneyta o.fl.

Meginstarfseiningar sem koma að samskiptum við fjölmiðla er varðar upplýsingamiðlun þegar lýðheilsuógn steðjar eru Samhæfingarstöðin og aðgerðastjórnir umdæma í samvinnu við aðra sem málið varðar.

5.13 Upplýsinga- og fjölmiðlateymi ríkislögreglustjóra

Upplýsinga- og fjölmiðlateymi ríkislögreglustjóra er starfrækt við Samhæfingarstöð almannavarna (SST) þegar þess er talin þörf og tekur stjórn SST ákvörðun um boðun fjölmiðlateymis. Hlutverk teymisins er að koma á framfæri upplýsingum til fjölmiðla, viðbragðsaðila og til almennings. Fjölmiðlateymi SST gerir tillögu að áætlun vegna upplýsingamiðlunar.

Við hvert atvik þarf að skilgreina hóp sem mikilvægt er að upplýsingar nái til (dæmi: Aldraðir, barnafjölskyldur, ferðamenn, íbúar ákveðins svæðis) og finna bestu leið til að miðla upplýsingum (dæmi: Vefur, sjónvarp, útvarp, dagblöð, samfélagsmiðlar, tölvupóstur, bæklingar). Að lokum þarf að kanna hvort einhver tími sólarhrings sé betri en annar til að koma upplýsingum á framfæri (dæmi: Kvöldfréttir sjónvarps). Fjórar meginreglur viðbúnaðar gilda um fjölmiðlasamskipti.

Ef þörf er talin þar á, er fjölmiðlasetur starfrækt í nágrenni vettvangs undir stjórn almannavarna.

Við frétttaflutning skal sérstaklega hugað að hópum og einstaklingum sem ekki eiga auðvelt með að nálgast upplýsingar.

5.14 Upplýsingavefir

Til að tryggja góða upplýsingastjórnun eru starfræktir upplýsingavefir almannavarna (www.almannavarnir.is) og embættis landlæknis (www.landlaeknir.is) sem eru opnir almenningi. Þar skal birta allar almennar upplýsingar um atburði sem í gangi eru auk upplýsinga um undirbúning, viðbragðsáætlanir og annað sem að gagni kemur. Upplýsingar skulu settar beint á vefinn eftir þörfum og birtar almenningi og fjölmiðlum sem mest í rauntíma. Viðbragðsaðilar nýti samfélagsmiðla sína til að vísa í og dreifa upplýsingum frá yfirvöldum.

Auk þess starfrækir ríkislögreglustjóri aðgerðagrunn sem er aðeins fyrir þá sem eru að vinna í verkefnum tengdum atburðum eftir þörfum í hvert sinn. Um er að ræða stjórnstöðvarhugbúnað til notkunar í SST, aðgerðastjórnnum og víðar þar sem samhæfingar er þörf.

5.15 Upplýsingamiðlun við almannavarnaástand

Við almannavarnaatvik þar sem lýst er yfir almannavarnastigi er um að ræða ástand sem er yfirþyrmandi fyrir daglegan viðbúnað samfélagsins, sem ógnar lífi og heilsu fólks og samfélagsöryggi þannig að það getur haft alvarlegar afleiðingar fyrir daglegt líf hjá stórum hópi fólks.

Það hvort fólk upplifi sig í neyðarástandi ræðst af þeirra eigin upplifun en ekki hvort stjórnvöld meti það svo. Það hjálpar ekki til að yfirvöld sem eru í forsvari neiti að um neyðarástand hjá fólki sé að ræða. Það sem er nauðsynlegt í slíku ástandi er að almenningur sjái að í gang fari aðgerðir til að takast á við vandann og að það fái réttar upplýsingar frá ábyrgum aðilum um stöðu mála.

Mikilvægt er að stjórnvöld byggi trúverðugleika á hreinskilni, vinsemd og kurteisi og að fólk trúi á getu þeirra til að ráða við neyðarástand, einnig að komið sé fram við fólk af sanngirni og að það upplifi að björgunarfólk hafi ríka löngun til að skilja vanda þess og sýni því samhug og umhyggju.

Miðlun upplýsinga til almennings skal miða að því að fólk fái réttar upplýsingar við fyrsta tækifæri og að þær séu sem mest upplýsandi. Upplýsingamiðlun þarf að miðast við að vera eins hófstíllt og mögulegt er til þess að skapa ekki ótta, til þess að tryggja að áföll samfélagsins verði sem minnst og að koma í veg fyrir að margs konar gróusögur fari af stað. Bregðast verður við röngum upplýsingum með markvissum hætti til þess að leiðrétta rangfærslur, sefa ótta fólks og takmarka margvíslegan skaða sem þær geta haft í för með sér.

5.16 Verkefni vegna upplýsingamiðlunar

Eins fljótt og kostur er skal koma upplýsingum og viðvörðunum um yfirvofandi hættu eða vegna almannavarnaástands sem er hafið til almennings. Samhliða því skal upplýsa ríkisstjórnina um málið og hefja starfrækslu upplýsinga- og fjölmiðlamiðstöðvar. Undir verkefni miðstöðvarinnar fellur meðal annars að:

- Skipuleggja upplýsingamiðlun af hálfu stjórnvalda.
 - Tryggja samræmda upplýsingamiðlun stjórnvalda.
 - Hvernig upplýsingum verður best komið á framfæri.
 - Hvernig þörfum fjölmiðla verði mætt.
 - Hvaða sérfræðingum/ráðamönnum er mest þörf á hverju sinni.
 - Hvaða yfirlýsingar eru nauðsynlegar á hverri stundu.
 - Hvernig best verður brugðist við gróusögum og röngum frétttaflutningi.
- Útbúa og senda fréttir til fjölmiðla og fréttatilkynningar á íslensku og þeim tungumálum sem þörf er á hverju sinni.
- Taka saman stöðuskýrslur fyrir hönd stjórnenda og miðla til ráðuneyta og annarra viðkomandi aðila.
 - Sendiráðum skal einnig send þýðing á ensku eftir atvikum.
- Miðla upplýsingum jafnóðum til almennings og stjórnvalda.
- Halda úti stöðugri upplýsingamiðlun á vefsíðum almannavarnadeildar ríkislögreglustjóra og embættis landlæknis.
- Skipuleggja og setja upp aðstöðu fyrir upplýsinga- og fjölmiðlasetur eftir atvikum.
 - Bæði í Reykjavík sem og í nánd við vettvanginn ef það á við.
- Skipuleggja og stýra upplýsingafundum fyrir fjölmiðla og aðra viðkomandi aðila.
 - Útvega sérfræðinga til að halda erindi og svara spurningum.
 - Skipuleggja aðkomu stjórnenda.

- Útbúa upplýsingagögn og útvega fræðslufni um viðkomandi vá.
- Aðstoða fjölmiðla við að skipuleggja störf sín og útvega þar til bæra viðmælendur.
- Skipuleggja íbúafundi í samvinnu við sveitarfélög og aðra.
 - Útvega rétta sérfræðinga til að taka þátt í íbúafundum.
 - Útvega nauðsynlegt fræðslufni til að dreifa á íbúafundum.
 - Skipuleggja aðkomu ráðamanna að íbúafundum sé talið æskilegt að þeir taki þátt.
- Skipuleggja, í samvinnu við aðgerðastjórn, heimsóknir æðstu stjórnar og fjölmiðlaviðtöl.
- Annast útsendingar á stöðuskýrslum til erlendra samstarfsaðila almannavarna eftir því sem við á.

6 Starfssvæði

Starfssvæðið er landið allt. Landinu er skipt upp í sjö sóttvarnasvæði, sjá mynd 10-1. Á mynd 10-4 má sjá hvar gert er ráð fyrir lokunum vega eða takmarkaðri umferð milli sóttvarnasvæða. Með reglugerð nr. 387/2015 um tilnefningu yfirlækna heilsugæslustöðva til að sinna sóttvörnum er gefið svigrúm til að fjölga umdæmislæknum sóttvarna og mynda fleiri sóttvarnasvæði. Lögregluumdæmin eru níu og þessi áætlun gerir ráð fyrir að sóttvarnasvæðin verði einnig níu og falli þannig að lögregluumdæmum. Áætlunin gerir ráð fyrir að Vestmannaeyjar verði sérstakt sóttvarnasvæði og lögregluumdæmið á Suðurlandi verði tvö sóttvarnasvæði. Einnig er lögregluumdæmi Norðurlands skipt upp í tvö sóttvarnasvæði. Með þessum ráðstöfunum hafa sóttvarnaumdæmin verið felld að lögregluumdæmum og innan hvers sóttvarnaumdæmis/-svæðis mynda lögreglustjóri og umdæmis- eða svæðislæknir sóttvarna kjarnann í aðgerðastjórn (AST) umdæmis.

Aðgerðastjórn hvers sóttvarnasvæðis (lögreglustjóri og umdæmis- eða svæðislæknir sóttvarna) skrá eigin gátlista vegna heimsfaraldurs. Í gátlista sóttvarnaumdæma má finna frekari lýsingu á helstu starfssvæðum hverrar aðgerðastjórnar.

Mynd 10-1 sýnir sóttvarnasvæðin ásamt aðsetri umdæmis- og svæðislækna sóttvarna.

Mynd 10-2 sýnir lögregluumdæmin ásamt aðsetri lögreglustjóra.

Mynd 10-3 sýnir sveitarfélög á Íslandi í janúar 2019.

Mynd 10-4 sýnir hvar gert er ráð fyrir lokunum milli sóttvarnasvæða.

Í gátlista hvers sóttvarnaumdæmis eða -svæðis skal skrá helstu starfssvæði:

- Höfuðstöðvar AST innan sóttvarnaumdæma.
- Höfuðstöðvar VST innan sóttvarnasvæða.
- Dreifingarstöðvar matvæla og eldsneytis.
- Heilbrigðisstofnanir og farsóttamóttökur.
- Fjármálastofnanir og hraðbanka.
- Líkhús og söfnunarsvæði látinna.
- Kirkjur og önnur húsnæði trúfélaga.
- Lokanir á vegum á mörkum aðgerðasvæðis og einnig aðrar lokanir á vegum.
- Flugvelli og hafnir.
- Staði fyrir losun sorps (sorpgámar í íbúðahverfum).
- Húsnæði björgunarsveita og Rauðakrossdeilda.

7 Áhættumat

Líkur á að hingað berist alvarlegur smitsjúkdómur eru töluverðar enda eru ferðalög til og frá Íslandi tíð. Fyrirfram er ekki hægt að fullyrða neitt um hversu skæður slíkur faraldur verður. Áhættumatið mótast meðal annars af alvarleika veikindanna, hversu móttækilegt fólk í samfélaginu er fyrir sýkingunni, getu sýkilsins til að smita og hverjir áhættuhóparnir eru. Hægt er að draga úr alvarlegum veikindum með notkun lyfja og bóluafnis, ef það er aðgengilegt.

Áhættumat fyrir Ísland

Viðbragðsáætlanir hér á landi miða að því að tefja útbreiðslu faraldurs og draga úr alvarlegum afleiðingum hans en óvíst er hvort alveg verði hægt að koma í veg fyrir útbreiðslu nýs smitsjúkdóms hér á landi. Eiginleikar smitefnisins eins og smitstuðull (R_0), hvort einkennalausir eru smitandi og hversu lengi einstaklingar eru smitandi hafa meðal annars áhrif á útbreiðslu sýkingarinnar. Alvarleiki sýkingarinnar, dánarhlutfall, aðgengi að veirulyfjum og bóluafni hafa einnig áhrif á áhættumat. Áætlað er að samhæfðar viðbragðsáætlanir hér á landi fækki sjúkdómstillfellum og dragi úr alvarlegum afleiðingum faraldursins. Gera þarf ráð fyrir að atvinnulífið hér á landi geti lamast í tiltekinn tíma eða frá tveimur vikum og upp í þrjá mánuði, en með gerð viðbragðsáætlunar er reynt að lágmarka þann skaða sem sjúkdómurinn veldur hverju sinni. Þrátt fyrir að öllum tiltækum ráðstöfunum verði beitt má alltaf búast við ófyrirséðum afleiðingum. Reikna má með að fjárhagsleg afkoma heimila ryrni tímabundið, verðmæti glatist, dragi úr komu ferðamanna, sjávarfang minnki vegna skorts á vinnuafli og þjóðartekjur minnki í einhvern tíma. Almennt gerir þessi áætlun vegna heimsfaraldurs ráð fyrir að 25–50% þjóðarinnar sýkist þrátt fyrir sértækar sóttvarnaráðstafanir og að atvinnulíf lamist að hluta í tvær vikur til þrjá mánuði.

Í heimsfaraldri gerir sóttvarnalæknir áhættumat og endurtekur það svo oft sem þurfa þykir.

Áhættumatið er byggt á gögnum frá ECDC, WHO og gangi faraldurs hér á landi.

Áhættumatið er birt í upphafi hvers stöðufundar með viðbragðsaðilum og farið yfir mögulegar mótvægis- aðgerðir. Endurtekið áhættumat er birt í hverri stöðuskýrslu.

Þetta kemur meðal annars fram í áhættumati:

Áhættumat, dags _____ – birt í upphafi stöðufundar og í stöðuskýrslu í heimsfaraldri			
Fjöldi:	Ísland	Veröldin	Heimild
Staðfestra tilfella			
Líklegra tilfella			
Dauðsfalla			
Með væg einkenni (ekki á sjúkrahúsi)			
Inniliggjandi á sjúkrahúsi			
Fjöldi veikra á gjörgæslu			

7.1 Vöktun og farsóttagreining í heimsfaraldri

Tilgangur með vöktun og farsóttagreiningu í heimsfaraldri er margvíslegur. Meta þarf útbreiðslu sjúkdóms, sjúkdómsbyrði í samfélaginu og greina áhættuhópa. Að auki þarf að meta árangur lyfjanotkunar og bólusetninga eftir að bóluefni er orðið aðgengilegt. Til greina kemur einnig að skoða árangur opinberra sóttvarnaráðstafana. Vöktun og farsóttagreining leggur þannig grunn að áhættumati sem hefur stefnumótandi áhrif á aðgerðir til að bregðast við heimsfaraldri. Upplýsingar til almennings, fagaðila og stjórnvalda um stöðu faraldurs á hverjum tíma byggja á vöktun og farsóttagreiningu.

Ýmsar leiðir eru til að vakta heimsfaraldur. Í heimsfaraldri verða veikindi tilkynningarskyld á Íslandi svo hægt sé að afla persónugreinanlegra upplýsinga með ítarlegum upplýsingum um þá sem greinast með staðfesta sýkingu. Fylgst verður með sjúkdómseinkennum og hvaða meðferð þeir fá ásamt faraldsfræðiupplýsingum. Vakta þarf innlagnir á sjúkrahús með sérstaka áherslu á innlagnir á gjörgæsludeild og upplýsingum verður safnað um einkenni, undirliggjandi sjúkdóma, fyrri bólusetningar, veirulyfjameðferð og aðra meðferð, þ.m.t. öndunaraðstoð og afdrif sjúklingsins. Í heimsfaraldri verður fylgst með dauðsföllum í sem næst rauntíma. Sú vöktun er tvíþætt, bæði þarf að rýna í dánarorsök þeirra sem deyja á tímabilinu til að greina óvænt dauðsföll af völdum faraldurs og einnig þarf að fylgjast með vikulegum dánartölum. Fylgst verður með útbreiðslu faraldursins með gögnum frá heilsugæslunni og bráðamóttökum með skráningu þeirra sem leita til læknis vegna einkenna. Hver sjúkdómur hefur sérstakan kóða og nýir sjúkdómar eru einnig skráðir samkvæmt [ICD-10](#) flokkunarkerfi.

Tilkynningar berast um þá einstaklinga sem læknir gefur ICD-10 kóða fyrir greiningu í Sögu sjúkraskrá þegar læknirinn hefur staðfest samskiptin.

Til að afla framangreindra upplýsinga heldur sóttvarnalæknir eftirtaldar skrár um:

- Staðfest tilfelli frá sýkla- og veirufræðideild Landspítala.
- Klínískar tilkynningar um staðfest tilfelli frá læknum.
- Faraldurseinkenni, skráð í Sögu sjúkraskrá.
- Innlagnir á sjúkrahús og aðrar heilbrigðisstofnanir vegna faraldursins.
- Dauðsföll, þ.m.t.:
 - Dánarmeinaskrá með ítarupplýsingum.
 - Vikulegar dánartölur – ópersónugreinanlegar fjöldatölur.
- Fjölda bólusetninga ef bóluefni er tiltækt.
- Skráningu á notkun veirulyfja bæði á veirulyfjum úr neyðarbirgðum sóttvarnalæknis og veirulyfjum sem eru seld í apótekum ef viðeigandi veirulyf eru tiltæk.

Önnur óhefðbundin vöktun sem kemur til greina er að fylgjast með fjarvistum í grunnskólum landsins.

Stöðug úrvinnsla og greining á þessum gögnum er nauðsynleg til að uppfæra áhættumat m.t.t. áframhaldandi aðgerða og til að upplýsa alla hlutaðeigandi.

Hluti framangreindra gagna er að auki sendur til Sóttvarnastofnunar Evrópusambandsins (ECDC) og Alþjóðaheilbrigðismálastofnunarinnar (WHO) sem fylgjast með framgangi faraldursins og uppfæra áhættumat bæði fyrir Evrópu og allan heiminn.

8 Verkefni viðbragðsaðila

Í þessum kafla er gerð grein fyrir verkefnum þeirra aðila sem skyldum hafa að gegna í heimsfaraldri.

Öll verkefni eru háð aðstæðum hverju sinni og getur því bæði þurft að bæta í það sem talið er upp í hverju almannavarnastigi eða sleppa einhverjum liðum. Listarnir eru alls ekki tæmandi en eru upptalning á helstu verkefnum.

Muna eftir verkefnum á fyrri stigum, þ.e. að hluti eða í heild verkefna sem talin eru upp til dæmis á óvissustigi geta líka verið verkefni á hættustigi. Sama gildir um verkefni sem eru á neyðarstigi en þangað geta fylgt verkefni sem bæði eru á óvissu- og hættustigi.

8.1 Ríkislögreglustjóri

ÓVISSUSTIG

- Bera ábyrgð á gerð og uppfærslu áætlunar vegna heimsfaraldurs í samvinnu við sóttvarnalækni.
- Stýrihópur, skipaður aðilum frá báðum embættum tekur stefnumarkandi ákvarðanir vegna heimsfaraldurs og ber fjárhagslega og faglega ábyrgð.
- Ríkislögreglustjóri tekur ákvörðun um breytt almannavarnastig í samráði við sóttvarnalækni.
- Alþjóðadeild RLS fylgist með málinu á alþjóðavettvangi og miðlar upplýsingum til AVD-RLS.
- Fjarskiptamiðstöð RLS (FMR) fylgist með stöðu mála og miðlar upplýsingum til AVD-RLS.
- Landamæradeild fylgist með framgangi mála hjá landamæra stofnunum í Evrópu.

HÆTTUSTIG

- Alþjóðadeild fylgist með málinu á alþjóðavettvangi og miðlar upplýsingum til AVD-RLS.
- Sinna að öðru leyti þeim verkefnum sem þörf krefur á hættustigi.
- Fjarskiptamiðstöð RLS fylgist með stöðu mála og miðlar upplýsingum til AVD-RLS.
- Landamæradeild fylgist með framgangi mála hjá landamæra stofnunum í Evrópu.
- Gera vaktaplan fyrir mönnun í SST.
- Sinna að öðru leyti þeim verkefnum sem þörf krefur á hættustigi.

NEYÐARSTIG

- Sérsvait sett í viðbragðsstöðu vegna sérstakra verkefna á neyðarstigi.
- Alþjóðadeild fylgist með málinu á alþjóðavettvangi og miðlar upplýsingum til AVD-RLS.
- Landamæradeild fylgist með framgangi mála hjá landamæra stofnunum í Evrópu.
- Gera vaktaplan fyrir mönnun í SST.

8.2 Almannaþarnadeild ríkislögreglustjóra

ÓVISSUSTIG

- Stjórna aðgerðum er lýtur að öðru en heilbrigðisgeiranum í samráði við SVL.
- Uppfæra áætlun vegna heimsfaraldurs í samvinnu við starfsmenn sóttvarnalæknis.
- Gera áætlun um mönnun SST í heimsfaraldri.
- Vera í samvinnu við fyrirtæki og stofnanir um gerð viðbragðsáætlana.
- Semja fræðsluefni og leiðbeiningar er snúa að almannaþarnahluta áætlunar.
- Upplýsa aðila í kafla 8 sem hafa umboð á landsvísu um virkjun áætlunarinnar.
- Birta fræðsluefni ætlað til notkunar á óvissustigi.
- Gera gátlista fyrir lögreglustjóra vegna verkefna við samkomubann, heimasóttkví, takmarkanir á ferðafrelsi, öryggisvörslu heilbrigðisstarfsmanna, flutning og öryggisvörslu látinna í faraldri.
- Undirbúa og stjórna æfingum vegna áætlunar um heimsfaraldur.

HÆTTUSTIG

- Manna SST og stjórna aðgerðum er lýtur að öðru en heilbrigðisgeiranum í samráði við SVL.
- Upplýsa aðila í kafla 8 sem hafa umboð á landsvísu um virkjun áætlunarinnar. Endurskoða og uppfæra fræðsluefni samkvæmt nýjustu upplýsingum.
- Semja nýtt fræðsluefni ef þarf.
- Birta fræðsluefni og upplýsingar ætlaðar til notkunar á hættustigi.
- Tryggja upplýsingamiðlun til lögreglustjóra.

NEYÐARSTIG

- Manna SST og stjórna aðgerðum er lýtur að öðru en heilbrigðisgeiranum í samráði við SVL.
- Upplýsa aðila í kafla 8 sem hafa umboð á landsvísu um virkjun áætlunarinnar.

8.3 Samhæfingarstöð (SST)

ÓVISSUSTIG

- Áhöfn SST er kölluð saman til þess að undirbúa verkefni stöðvarinnar og annarra viðbragðsaðila á hættu- og neyðarstigi.
- SST er notuð sem vettvangur fyrir stöðufundi.

HÆTTUSTIG

- SST virkjuð að hluta eða fullu í samræmi við áhættumat.
- Aðrir í áhöfn mæta í SST samkvæmt frekari boðun AVD.
- Stöðufundir eftir þörfum með sóttvarnalækni og almannavarnadeild RLS.
- Fara yfir viðbragðsáætlun og verklagsreglur.
- Áhöfn SST fylgir reglum sóttvarnalæknis um sóttvarnir og fylgist með eigin heilsufari. Veikindi skulu tilkynnt án tafar til stjórnanda.
- Áhöfn SST starfar samkvæmt gildandi verklagi.

NEYÐARSTIG

- SST virkjuð að hluta eða fullu eftir þörfum.
- AVD-RLS ber ábyrgð á boðun áhafnar SST og tilkynnir breytt almannavarnastig.
- SVL framkvæmir nauðsynlegar sóttvarnir innan SST í samvinnu við AVD-RLS.
- Fullskipuð áhöfn SST fylgir reglum sóttvarnalæknis um sóttvarnir og fylgist með eigin heilsufari. Veikindi skulu tilkynnt án tafar til stjórnanda.

8.4 Aðgerðastjórn (AST)

ÓVISSUSTIG

- AST er kölluð saman til þess að undirbúa verkefni aðgerðastjórnar og annarra viðbragðsaðila í umdæminu á hættu- og neyðarstigi.
- Hafa samband við fulltrúa viðbragðsaðila á sínu svæði sem hafa hlutverk í áætluninni.
- Fara yfir viðbragðsáætlun og uppfæra tengiliðalista.

HÆTTUSTIG

- AST virkjuð að hluta eða að fullu í samræmi við áhættumat.
- Upplýsa aðila í umdæmi sem hafa hlutverk í kafla 8 um breytt almannavarnastig.
- AST upplýsir SST um stöðuna í AST og kemur á sambandi við SST.
- Aðrir í áhöfn mæta í AST samkvæmt frekari fyrir mælum stjórnanda.
- Stöðufundur með sóttvarnalækni/umdæmislækni sóttvarna og almannavarnadeild.
- Fara yfir viðbragðsáætlun og verklagsreglur.
- Áhöfn AST fylgir reglum sóttvarnalæknis/umdæmislækni sóttvarna um sóttvarnir og fylgist með eigin heilsufari. Veikindi skulu tilkynnt án tafar til stjórnanda.
- Áhöfn AST starfar samkvæmt gildandi verklagi.

NEYÐARSTIG

- AST virkjuð að hluta eða fullu í samræmi við áhættumat.
- AST upplýsir SST um stöðuna í AST og kemur á sambandi við SST.
- Upplýsa aðila í umdæmi sem hafa hlutverk í kafla 8 um breytt almannavarnastig.
- Aðrir í áhöfn mæta í AST samkvæmt frekari fyrir mælum stjórnanda.
- Stöðufundur með sóttvarnalækni/umdæmislækni sóttvarna og almannavarnadeild.
- Fara yfir viðbragðsáætlun og verklagsreglur.
- Áhöfn AST fylgir reglum sóttvarnalæknis/umdæmislækni sóttvarna um sóttvarnir og fylgist með eigin heilsufari. Veikindi skulu tilkynnt án tafar til stjórnanda.
- Áhöfn AST starfar samkvæmt gildandi verklagi.

8.5 Lögreglan

ÓVISSUSTIG

- Upplýsa starfsmenn sína um virkjun áætlunar.
- Kanna og skrá þörf fyrir hlífðarbúnað starfsmanna.
- Skipuleggja bólusetningu starfsmanna þegar bóluefni verður aðgengilegt ef við á.
- Kalla eftir leiðbeiningum frá SVL um varnir og annan búnað sem þarf að vera til staðar fyrir starfsmenn starfsstöðva.
- Kanna og skrá þörf fyrir búnað til þrifa og sóttthreinsunar.
- Fá leiðbeiningar um förgun hlífðarbúnaðar.
- Kalla eftir leiðbeiningum frá SVL um þrif/sóttthreinsun á bifreiðum og öðrum tækjum eftir flutning sjúklinga.
- Útbúa eftir atvikum skipulag um lokanir og öryggisgæslu á helstu sjúkrastofnunum, höfnum og flugvöllum.

HÆTTUSTIG

- Tryggja mönnun í AST ef hún er virkjuð.
- Eiga til lager af viðeigandi hlífðar- og sóttthreinsibúnaði fyrir starfsmenn.
- Uppfæra leiðbeiningar um notkun hlífðarbúnaðar og förgun og sjá til þess að allur slíkur búnaður sé til staðar.
- Eiga til á lager efni til sóttthreinsunar og leiðbeiningar um þrif bifreiða og annarra tækja.
- Manna lokunarpósta og aðra gæslu eins og þurfa þykir.

NEYÐARSTIG

- Tryggja mönnun í AST.
- Nota viðeigandi hlífðarbúnað samkvæmt leiðbeiningum frá SVL og farga samkvæmt reglum.
- Bólusetja starfsmenn samkvæmt fyrirmælum sóttvarnalæknis þegar bóluefni verður aðgengilegt ef við á.
- Þrifa og sóttthreinsa bifreiðar og tæki samkvæmt fyrirmælum.
- Manna lokunarpósta og aðra gæslu eins og þurfa þykir.

8.6 Sóttvarnalæknir

ÓVISSUSTIG

- Upplýsa aðila heilbrigðisþjónustu og heilbrigðisráðherra um stöðu mála.
- Auka vöktun og auka samráð við heilbrigðisstofnanir. Framkvæma áhættumat og birta í stöðuskýrslu og endurtaka eins oft og þurfa þykir.
- Undirbúa vöktun á fjarvistum grunnskólabarna.
- Vakta dánarmeinaskrá með reglubundnum hætti.
- Undirbúa skráningu á notkun lyfja úr neyðarbirgðum sínum.
- Skipuleggja símaþjónustu við almenning í samvinnu við AVD-RLS og Læknavaktina.
- Undirbúa bólusetningu og skráningu hennar gegn heimsfaraldri ef bóluefni er tiltækt.
- Útbúa leiðbeiningar um meðferð þeirra sem látast af völdum heimsfaraldurs.
- Ákvarða frekari virkjun áætlunar vegna heimsfaraldurs í samvinnu við AVD-RLS.
- Vera ábyrgðaraðili fræðsluefnis fyrir almenning, fyrirtæki og faghópa.
- Birta fræðsluefni ætlað til notkunar á óvissustigi. Undirbúa opnun sérstakrar síðu á vef embættis landlæknis (guli borðinn).
- Móta stefnu varðandi eftirlit með heilsu viðbragðsaðila og þeirra sem sinna nauðsynlegri starfsemi.
- Bera ábyrgð á áætlun um dreifingu á neyðarbirgðum sínum og gerð reglna um notkun þeirra.
- Bera ábyrgð á reglum um ferðir fólks milli sóttvarnasvæða og vöruflutninga.
- Senda tilmæli til heilsugæslunnar (umdæmislækna) um að yfirfara áætlanir gegn heimsfaraldri, einkum um greiningu sjúklinga, heimavitjun, heimasóttkví og sýkingavarnir, dreifingu lyfja, bólusetningu, nauðsynlegt birgðahald og skráningu í heimsfaraldri.
- Senda tilmæli til sjúkrahúsa og heilbrigðisstofnana um að yfirfara áætlun um heimsfaraldur, einkum um greiningu sjúklinga, einangrun og sýkingavarnir, dreifingu lyfja, bólusetningu, nauðsynlegt birgðahald og skráningu í heimsfaraldri.
- Senda tilmæli til rekstraraðila sjúkraflutninga um að yfirfara áætlun um heimsfaraldur, einkum um sýkingavarnir og nauðsynlegt birgðahald.
- Ákvarða í samráði við heilbrigðisráðherra þörf á magni veirulyfja, veltulager dreyppilyfja og nauðsynlegra lyfja.
- Upplýsa AVD-RLS, innflytjendur lyfja, fulltrúa Parlogis/Distica, apótek LSH og umdæmis- og svæðislækna sóttvarna um lista yfir nauðsynleg lyf og áætlanir um dreifingu. Birta fræðsluefni ætlað til notkunar á almannavarnastigi.
- Gera áætlun um mönnun SST.
- Hafa tiltækar upplýsingar um þá þætti í viðbragðsáætlunum sem varða fangelsin til kynningar fyrir starfsmenn, fanga og aðstandendur.
- Taka á móti, svara og miðla upplýsingum til WHO samkvæmt fyrirmælum IHR.
- Taka á móti, svara og miðla upplýsingum til Sóttvarnastofnunar Evrópusambandsins (ECDC).
- Upplýsa ráðherra um stöðu mála.

HÆTTUSTIG

- Tilkynna breytt almannavarnastig og manna SST eftir þörfum.
- Endurtaka áhættumat og birta í stöðuskýrslu.
- Auka vöktun og fylgjast með innlögnum á sjúkrahús.
- Virkja vöktun á fjarvistum grunnskólabarna vegna veikinda.
- Endurskoða og uppfæra fræðsluefni sem er til og semja nýtt samkvæmt nýjustu upplýsingum fyrir almenning og viðbragðsaðila. Birta fræðsluefni og upplýsingar ætlaðar til notkunar á hættustigi fyrir viðbragðsaðila og almenning.
- Upplýsa alla hlutaðeigandi um stöðu mála, þ.m.t. almenning, heilbrigðisþjónustuna, aðra viðbragðsaðila og ráðherra.
- Leiða samráðsfundi með AVD-RLS og AST umdæma, þ.e. umdæmis- og svæðislæknum sóttvarna ásamt lögreglustjórum. Fjarfundabúnaður eða fjarskiptabúnaður er nýttur á þessum fundum.
- Uppfæra gátlista, reglur og leiðbeiningar sem samdar voru á óvissustigi.
- Virkja skráningu á bólusetningum gegn heimsfaraldri ef bóluefni er aðgengilegt.
- Virkja símaþjónustu fyrir almenning ef þörf er á.
- Stjórna dreifingu á hlífðarfatnaði úr neyðarbirgðum samkvæmt áætlun.
- Endurskoða lista yfir nauðsynleg lyf. Ákveða hvenær og hvernig lyfjum verður dreift.
- Uppfæra dánarmeinaskrá í sem næst rauntíma.
- Taka ákvörðun um hvort fyrirskipa skuli eftirlit (skimun) á landamærum vegna farþega sem koma frá sýktum svæðum.
- Skipuleggja sérstakan útkallshóp heilbrigðisstarfsmanna sem unnt verður að kalla til skimana á landamærum.
- Taka ákvörðun um hvort sendar verði út viðvaranir til almennings um að ferðast ekki til svæða þar sem hópsýkingar hafa komið upp.
- Mæla fyrir um fyrirbyggjandi lyfjagjöf hjá starfsmönnum sem eru nauðsynlegir vegna heilbrigðisþjónustu og til að halda innviðum samfélagsins gangandi, ef þörf er á.
- Taka á móti, svara og miðla upplýsingum til WHO samkvæmt fyrirmælum IHR.
- Taka á móti, svara og miðla upplýsingum til Sóttvarnastofnunar Evrópusambandsins (ECDC).

NEYÐARSTIG

- Tilkynna breytt almannavarnastig og manna SST eftir þörfum.
- Auka vöktun og samráð við heilbrigðisstofnanir.
- Upplýsa alla hlutaðeigandi um stöðu mála, þ.m.t. almenning, heilbrigðisþjónustuna, aðra viðbragðsaðila og ráðherra.
- Leiða samráðsfundi með AVD-RLS og umdæmis- og svæðislæknum sóttvarna sem haldnir eru með fjarskiptabúnaði. Lögreglustjórar sitja einnig þá fundi.
- Fylgjast með fjarvistum grunnskólabarna vegna veikinda.
- Vakta dánartölur í rauntíma.
- Endurskoða og uppfæra fræðsluefni sem er til og semja nýtt samkvæmt nýjustu upplýsingum.
- Birta fræðsluefni og leiðbeiningar fyrir viðbragðsaðila og almenning ætlaðar til notkunar á neyðarstigi og upplýsa um stöðu mála.

- Virkja símaþjónustu fyrir almenning ef þörf er á.
- Virkja mismunandi þætti viðbragðsáætlunarinnar eftir þörfum samkvæmt áhættumati.
- Virkja skráningu á bólusetningum gegn heimsfaraldri þegar bóluefni er aðgengilegt.
- Virkja skráningu á notkun lyfja ef þau teljast gagnleg.
- Uppfæra dánarmeinaskrá í sem næst rauntíma.
- Bera ábyrgð á dreifingu lyfja og hlífðarfatnaðar til umdæmislækna sóttvarna, SAK og LSH.
- Taka ákvarðanir um beitingu opinberra sóttvarnaráðstafana í samvinnu við ráðherra.
- Fylgjast með birgðum nauðsynlegra lyfja, dreyplifyfja og veirulyfja.
- Taka á móti, svara og miðla upplýsingum til WHO samkvæmt fyrirmælum IHR.
- Taka á móti, svara og miðla upplýsingum til Sóttvarnastofnunar Evrópusambandsins (ECDC).

Tímamörk vegna tilkynningar til WHO á atviki:

- 24 klst. eru gefnar til að meta atvik eftir að ríkisstjórn Íslands hefur verið gert viðvart.
- 24 klst. eru gefnar til að tilkynna um mögulega lýðheilsuógn ef það er talið nauðsynlegt.
- 24 klst. eru gefnar til að tilkynna hugsanlega alþjóðalýðheilsuógn utan við eigin landamæri.

Tímamörk viðbragða við beiðnum/ábendingum WHO:

- 24 klst. eru gefnar til að staðfesta móttöku á beiðni frá WHO.
- 24 klst. eru gefnar til að safna lýðheilsuupplýsingum sem WHO óskar eftir.
- 24 klst. eru gefnar til að ná samkomulagi við yfirmann WHO um hvort atvik sé alþjóðleg lýðheilsuógn áður en það er sent áfram til bráðanefndar IHR sem metur stöðu atviksins.

8.7 Umdæmis- og svæðislæknar sóttvarna

ÓVISSUSTIG

- Vera í samvinnu við lögreglustjóra umdæmis/svæðis um framkvæmd sóttvarnaráðstafana í sínu umdæmi/svæði og aðra viðbragðsaðila sem koma að nauðsynlegri starfsemi í umdæminu/svæðinu undir stjórn sóttvarnalæknis.
- Leiða sóttvarnir í sínu umdæmi/svæði í samráði við SVL.
- Skipa staðgengla í fjarveru sinni.
- Bera ábyrgð á gerð og uppfærslu áætlunar vegna heimsfaraldurs fyrir heilbrigðisþjónustu, þ.e. heilsugæsluna, sjúkraflutninga, heilbrigðisstofnanir og aðrar sjúkrastofnanir og í sínu umdæmi/svæði, að frá-töldum Landspítala og Sjúkrahúsinu á Akureyri.
- Bera ábyrgð á samræmingu viðbragðsáætlunar heilbrigðisþjónustunnar í sínu umdæmi/svæði.
- Upplýsa heilbrigðisþjónustuna og aðra viðbragðsaðila í sínu umdæmi/svæði um stöðuna.
- Áframsenda upplýsingar og leiðbeiningar og annað efni frá SVL til heilbrigðisþjónustunnar og hlutað-eigandi viðbragðsaðila í sínu umdæmi/svæði.
- Bera ábyrgð á að skráning vegna heimsfaraldurs sé í samræmi við tilmæli SVL, þ.m.t. klínískar tilkynningar tilfella og skráningar á veirulyfjanotkun og bólusetningum ef bóluefni er tiltækt.
- Bera ábyrgð á vörslu og dreifingu lyfja og hlífðarbúnaðar úr neyðarbirgðum sóttvarnalæknis í samvinnu við hann og áframsenda leiðbeiningar um notkun þeirra.
- Fara yfir birgðir af hlífðarbúnaði og nauðsynlegum lyfjum í sínu umdæmi/svæði. Kalla eftir auknum birgðum eftir þörfum.
- Skipuleggja símaþjónustu heilsugæslunnar við almenning á sínu svæði.

HÆTTUSTIG

- Vera í samvinnu við lögreglustjóra umdæmis/svæðis um framkvæmd sóttvarnaráðstafana í sínu umdæmi/svæði og aðra viðbragðsaðila sem koma að nauðsynlegri starfsemi í umdæminu/svæðinu.
- Leiða sóttvarnir í sínu umdæmi/svæði í samráði við SVL.
- Vera í samvinnu við lögreglustjóra umdæmis/svæðis um framkvæmd sóttvarnaráðstafana í sínu umdæmi/svæði.
- Skipa staðgengil í fjarveru sinni.
- Sitja samráðsfundi með SVL og öðrum umdæmis- og svæðislæknum sóttvarna sem fara fram með fjar-skiptabúnaði eftir þörfum. Ef svo ber undir sitja lögreglustjórar einnig þessa fundi.
- Áframsenda upplýsingar og leiðbeiningar og annað efni frá SVL til heilbrigðisþjónustunnar og hlutað-eigandi viðbragðsaðila í sínu umdæmi/svæði.
- Upplýsa heilbrigðisþjónustuna og aðra viðbragðsaðila í sínu umdæmi/svæði um stöðuna.
- Undirbúa og upplýsa heilbrigðisstarfsmenn um skráningu á öllum þáttum í heimsfaraldri samkvæmt fyrirmælum sóttvarnalæknis. Þarna er átt við klínískar tilkynningar frá læknum til sóttvarnalæknis, skráningu á innlögnum á sjúkrahúsum og öðrum stofnunum, skráningu á notkun lyfja úr neyðarbirgðum SVL og skráningu á bólusetningum ef bóluefni er tiltækt.
- Virkja símaþjónustu heilsugæslunnar fyrir almenning ef þörf er á.
- Bera ábyrgð á vörslu og dreifingu lyfja og hlífðarfatnaðar til heilbrigðisþjónustunnar úr neyðarbirgðum sóttvarnalæknis í samvinnu við hann og til annarra viðbragðsaðila í sínu umdæmi/svæði.

- Fara yfir birgðir af hlífðarbúnaði og nauðsynlegum lyfjum í sínu umdæmi/svæði. Kalla eftir auknum birgðum eftir þörfum og í samráði við SVL. Útdeila lyfjum og hlífðarfatnaði úr neyðarbirgðum SVL samkvæmt leiðbeiningum SVL.

NEYÐARSTIG

- Vera í samvinnu við lögreglustjóra umdæmis/svæðis um framkvæmd sóttvarnaráðstafana í sínu umdæmi/svæði og aðra viðbragðsaðila sem koma að nauðsynlegri starfsemi í umdæminu/svæðinu.
- Leiða sóttvarnir í sínu umdæmi/svæði í samráði við SVL.
- Skipa staðgengil í fjarveru sinni.
- Sitja samráðsfundi með SVL og öðrum umdæmis- og svæðislæknum sóttvarna sem fara fram með fjar-skriptabúnaði. Ef svo ber undir sitja lögreglustjórar einnig þessa fundi.
- Auka vöktun á tilkynningum um veikindi.
- Áframsenda upplýsingar og leiðbeiningar og annað efni frá SVL á hlutaðeigandi viðbragðsaðila.
- Virkja skráningu á öllum þáttum í heimsfaraldri samkvæmt fyrirmælum SVL. Þarna er átt við klínískar tilkynningar frá læknum til SVL, skráningu á innlögnum sjúklinga með einkenni, skráningu á notkun lyfja úr neyðarbirgðum SVL og skráningu á bólusetningum ef bóluefni er tiltækt.
- Bera ábyrgð á skráningu dánarmeina í sem næst rauntíma hver í sínu umdæmi/svæði.
- Virkja áætlun um símaþjónustu heilsugæslunnar fyrir almenning ef þörf er á.
- Virkja mismunandi þætti viðbragðsáætlunarinnar eftir þörfum í sínu umdæmi/svæði samkvæmt áhættu-mati eftir samráð við SVL.
- Bera ábyrgð á vörslu og dreifingu lyfja og hlífðarfatnaðar til heilbrigðisþjónustunnar úr neyðarbirgðum sóttvarnalækni í samvinnu við hann og til annarra viðbragðsaðila í sínu umdæmi/svæði.
- Fara yfir birgðir af hlífðarbúnaði og nauðsynlegum lyfjum í sínu umdæmi/svæði. Kalla eftir auknum birgðum eftir þörfum og í samráði við SVL. Útdeila lyfjum og hlífðarfatnaði úr neyðarbirgðum sótt-varnalækni samkvæmt leiðbeiningum SVL.

8.8 Landlæknir

ÓVISSUSTIG

- Fylgjast með og leggja lið við undirbúning heilbrigðiskerfisins.
- Skipuleggja eftirlit með heilbrigðisþjónustu í heimsfaraldri.
- Fulltrúi embættis landlæknis í samráðshópi áfallahjálpar sinnir upplýsingaskyldu til landlæknis og SVL.
- Fulltrúi embættis landlæknis í stjórn SST sinnir upplýsingaskyldu til landlæknis og SVL.
- Lýðheilsusvið embættis landlæknis uppfærir lista yfir heppilegt birgðahald heimila (viðauki 13).
- Lýðheilsusvið embættis landlæknis uppfærir lista yfir innihald neyðarmatvælapakka sem sendur er til heimila í sóttkví/einangrun (viðauki 13).
- Vefstjóri EL hefur undirbúning að aukinni upplýsingamiðlun á vef EL og á samfélagsmiðli EL.

HÆTTUSTIG

- Meta viðbúnað heilbrigðiskerfisins og gefa ráðleggingar til almennings, heilbrigðisstarfsfólks og stjórnvalda og í samráði við sóttvarnalækni þegar við á.
- Framkvæma eftirlit með heilbrigðisþjónustu í heimsfaraldri.
- Fulltrúi embættis landlæknis í samráðshópi um sálrænan stuðning sinnir upplýsingaskyldu til landlæknis og SVL.
- Fulltrúi embættis landlæknis í stjórn SST sinnir upplýsingaskyldu til landlæknis og SVL.
- Lýðheilsusvið embættis landlæknis miðlar lista til almennings og til Samtaka verslunar og þjónustu varðandi æskilegt birgðahald heimila í heimsfaraldri (viðauki 13).
- Lýðheilsusvið embættis landlæknis miðlar lista til RKÍ yfir innihald neyðarmatvælapakka sem sendur er til heimila í sóttkví/afkvíun í heimsfaraldri (viðauki 13).
- Vefstjóri EL eykur markvisst upplýsingamiðlun á vef EL og á samfélagsmiðli EL.
- Færa til starfsfólk innan embættisins í takt við verkefni.
- Liðsinna sóttvarnalækni eins og þarf.

NEYÐARSTIG

- Meta viðbúnað heilbrigðiskerfisins og gefa ráðleggingar til almennings, heilbrigðisstarfsfólks og stjórnvalda í samráði við sóttvarnalækni þegar við á.
- Framkvæma eftirlit með heilbrigðisþjónustu í heimsfaraldri.
- Fulltrúi embættis landlæknis í samráðshópi um sálrænan stuðning sinnir upplýsingaskyldu til landlæknis og SVL.
- Fulltrúi embættis landlæknis í stjórn SST sinnir upplýsingaskyldu til landlæknis og SVL.
- Lýðheilsusvið embættis landlæknis miðlar lista til almennings og til Samtaka verslunar og þjónustu varðandi æskilegt birgðahald heimila í heimsfaraldri (viðauki 13).

8.9 Heilbrigðisstofnanir og sjúkrahús (LSH og SAK)

ÓVISSUSTIG

- Uppfæra viðbragðsáætlun heimsfaraldurs sem fellur að Landsáætlun vegna heimsfaraldurs sem er gefin út af almannavarnadeild ríkislögreglustjóra og sóttvarnalækni.
- Gera ráð fyrir allt að 50% fjarveru starfsmanna og draga úr hefðbundinni starfsemi eftir þörfum. Huga að öðrum hugsanlegum mannafla.
- Skipuleggja sýkingavarnir og einangrun sjúklinga við mismunandi aðstæður (einstaklings- eða hóp-einangrun).
- Skipuleggja skráningu á sjúklingum og lyfjanotkun í samræmi við fyrirmæli SVL.
- Skipuleggja bólusetningu starfsmanna til virkunar ef bóluefni er tiltækt.
- Gera áætlun um birgðahald á hlífðarbúnaði og skipuleggja þátttöku starfsmanna í námskeiðum um notkun hlífðarbúnaðar í samráði við SVL.
- Gera áætlun um birgðahald af hjúkrunarvörum og áætla þörf á lyfjaúðainngjafatækjum, súrefnismettunarmælum, öndunarvélum og öðrum nauðsynlegum tækjabúnaði.
- Gera áætlun um nauðsynlegar birgðir lyfja í samræmi við tilmæli SVL.
- Undirbúa fræðslu til starfsmanna um heimsfaraldur í samræmi við fræðslu SVL og almannavarnadeildar ríkislögreglustjóra.
- Gera áætlun um öryggisvörslu stofnunarinnar í samvinnu við lögreglu aðgerðasvæðisins.
- Gera áætlun um meðferð, merkingu, skráningu og vörslu látinna.
- Skipuleggja heilsufarseftirlit starfsmanna.
- Skipuleggja samvinnu við heilsugæslu aðgerðasvæðisins.

HÆTTUSTIG

- Yfirfara viðbragðsáætlun heimsfaraldurs og undirbúa virkjun hennar á neyðarstigi.

NEYÐARSTIG

- Virkja viðbragðsáætlun heimsfaraldurs ef þörf er á.
- Taka á móti lyfjum frá SVL (Landspítali og Sjúkrahúsið á Akureyri), umdæmis- eða svæðislækni sóttvarna og ávísa til starfsmanna og sjúklinga í samræmi við leiðbeiningar sóttvarnalæknis.
- Skrá og tilkynna ný tilfelli og lyfjanotkun í samræmi við fyrirmæli SVL.
- Annast fræðslu til starfsmanna í samræmi við fræðslu SVL og almannavarnadeildar ríkislögreglustjóra.
- Bólusetja sjúklinga og starfsmenn samkvæmt leiðbeiningum SVL ef bóluefni er tiltækt.
- Tryggja merkingu, skráningu og vörslu látinna.
- Tryggja öryggisvörslu starfsmanna í samvinnu við lögreglustjóra aðgerðasvæðis.

8.10 Landspítali – sérverkefni

ÓVISSUSTIG

- Farsóttanefnd LSH kemur saman. Hún starfar í umboði viðbragðsstjórnar LSH og upplýsir hana um stöðu mála. Farsóttanefnd LSH er tengiliður LSH við sóttvarnalækni.
- Meta þörf á blöndun og áfyllingu lyfja í samvinnu við framleiðendur/innflytjendur lyfja, Lyfjastofnun, apótek Landspítala og sóttvarnalækni og gerir áætlun um slíka framkvæmd.
- Gera áætlun um greiningu sýna frá heilbrigðisstofnunum.
- Gera áætlun um skipulag við dreifingu á lyfjum í samvinnu við póstpjónustufyrirtæki.

HÆTTUSTIG

- Farsóttarnefnd LSH kemur saman. Hún starfar í umboði viðbragðsstjórnar LSH og upplýsir hana um stöðu mála. Farsóttanefnd LSH er tengiliður LSH við sóttvarnalækni.
- LSH mannar stöður heilbrigðisáhafnar í SST.
- Undirbúa blöndun og dreifingu á lyfjum samkvæmt fyrirmælum sóttvarnalæknis.
- Upplýsa póstpjónustufyrirtæki um kröfur til dreifingar á lyfjum.
- Fulltrúi Landspítala situr í samráðshópi um sálrænan stuðning.

NEYÐARSTIG

- Viðbragðsáætlun LSH er virkjuð. Viðbragðsstjórn LSH kemur saman. Farsóttanefnd LSH starfar samkvæmt verklagsreglum í umboði viðbragðsstjórnar LSH og er tengiliður LSH við sóttvarnalækni.
- LSH mannar stöður heilbrigðisáhafnar í SST.
- Blanda og dreifa lyfjum samkvæmt ákvörðun sóttvarnalæknis.
- Rannsóknarstofur vinna samkvæmt verkferlum að greiningu sýna og skila niðurstöðum til hlutaðeigandi svo fljótt sem verða má.
- Fulltrúi Landspítala situr í samráðshópi um sálrænan stuðning.

8.11 Heilsugæsla höfuðborgarsvæðisins (HH)

ÓVISSUSTIG

- Uppfæra eigin viðbragðsáætlun heimsfaraldurs sem fellur að Landsáætlun vegna heimsfaraldurs gefin út af AVD-RLS og SVL.
- Skipuleggja móttöku, vörslu og dreifingu lyfja til almennings.
- Skipuleggja greiningu tilfella í samfélaginu með vitjunum í heimahús, á sjúklingamóttökum, símaþjónustu eða á heilsugæslustöðvum.
- Gera ráð fyrir allt að 50% fjarveru starfsmanna og draga úr hefðbundinni starfsemi eftir þörfum. Huga að öðrum hugsanlegum mannafla.
- Gera áhættumat fyrir sitt svæði í samvinnu við umdæmis- og/eða svæðislækni sóttvarna og í samræmi við áhættumat SVL.
- Skipuleggja sýkingavarnir á heilsugæslustöðvum, í vitjunum og á sjúklingamóttökum.
- Skipuleggja skráningu á sjúklingum og lyfjanotkun í samræmi við fyrirmæli SVL.
- Skipuleggja bólusetningu gegn heimsfaraldri til virkjunar þegar bóluefni verður aðgengilegt.
- Gera áætlun um birgðahald á hlífðarbúnaði og skipuleggja þátttöku starfsmanna í námskeiðum um notkun hlífðarbúnaðar í samráði við SVL.
- Gera áætlun um birgðahald á hjúkrunarvörum og áætla aðgengi að lyfjaúðainngjafatækjum, súrefnis-mettunarmælum og öðrum nauðsynlegum tækjabúnaði.
- Skipuleggja símaþjónustu við almenning.
- Skipuleggja heilsufarseftirlit starfsmanna.
- Skipuleggja bólusetningu starfsmanna til virkjunar þegar og ef bóluefni verður aðgengilegt.
- Gera áætlun um meðferð, merkingu og skráningu látinna.
- Gera áætlun um öryggisvörslu heilbrigðisstarfsmanna í samvinnu við lögreglu umdæmis.
- Skipuleggja samvinnu við aðrar sjúkrastofnanir sem sinna inniliggjandi sjúklingum innan umdæmis.

HÆTTUSTIG

- Yfirfara viðbragðsáætlun heimsfaraldurs og undirbúa virkjun hennar á neyðarstigi.

NEYÐARSTIG

- Virkja viðbragðsáætlun heimsfaraldurs samkvæmt fyrirmælum SVL.
- Taka við lyfjum frá umdæmis- og svæðislæknum sóttvarna og ávísá í samræmi við leiðbeiningar sóttvarnalæknis.
- Annast bólusetningu almennings í samræmi við tilmæli SVL ef bóluefni er tiltækt.
- Bólusetja starfsmenn samkvæmt fyrirmælum sóttvarnalæknis þegar og ef bóluefni verður aðgengilegt.
- Tryggja aðgangsstýringu og öryggisvörslu starfsmanna í samvinnu við lögreglustjóra umdæmis.

8.12 Læknavaktin – sími 1700**ÓVISSUSTIG**

- Uppfæra eigin viðbragðsáætlun heimsfaraldurs sem fellur að Landsáætlun vegna heimsfaraldurs gefin út af AVD-RLS og SVL.
- Gera áætlun um aukna mönnun í símsvörun 1700 í samvinnu við SVL, umdæmis- og svæðislækna sóttvarna og Sjúkratryggingar Íslands.
- Gera áætlun um aukna mönnun í heimavitjunum í samvinnu við SVL, umdæmis- og svæðislækna sóttvarna og Sjúkratryggingar Íslands.
- Gera áætlun um órofinn rekstur Læknavaktar og gera áætlun um aukna smitgát.
- Fara yfir birgðir búnaðar og auka við nauðsynlegar birgðir á spritti og hlífðarbúnaði. Gera áætlun um birgðahald á hlífðarbúnaði og skipuleggja þátttöku starfsmanna í námskeiðum um notkun hlífðarbúnaðar í samráði við SVL.
- Gera áætlun um birgðahald á hjúkrunarvörum og áætla aðgengi að súrefnismettunarmælum og öðrum nauðsynlegum tækjabúnaði.
- Skipuleggja heilsufarseftirlit starfsmanna.
- Skipuleggja bólusetningu starfsmanna til virkjunar þegar og ef bóluefni verður aðgengilegt.
- Taka þátt í samráðsfundum með SVL og vinna samkvæmt daglegu áhættumati.

HÆTTUSTIG

- Yfirfara viðbragðsáætlun heimsfaraldurs og undirbúa virkjun hennar á neyðarstigi.
- Taka þátt í samráðsfundum með SVL og vinna samkvæmt daglegu áhættumati.

NEYÐARSTIG

- Virkja viðbragðsáætlun heimsfaraldurs samkvæmt fyrirmælum SVL.
- Taka þátt í samráðsfundum með SVL og vinnur samkvæmt daglegu áhættumati.
- Fylgjast náið með álagi á símaþjónustu/vitjanir og vera tilbúin að efla þjónustu enn frekar.
- Bólusetja starfsmenn samkvæmt fyrirmælum sóttvarnalæknis þegar og ef bóluefni verður aðgengilegt.

8.13 Sjúkraflutningar – rekstraraðilar

ÓVISSUSTIG

- Uppfæra eigin viðbragðsáætlun heimsfaraldurs sem fellur að Landsáætlun vegna heimsfaraldurs gefin út af AVD-RLS og SVL.
- Halda skrá yfir sjúkrabifreiðar/-flugvélar/búnað á sínu upptökusvæði. Sérstakur búnaður vegna smitandi sjúklunga er staðsettur á LSH (einangrunarhólkur).
- Kalla eftir upplýsingum frá Slysavarnafélaginu Landsbjörgu um staðsetningu björgunarsveita á upptökusvæðinu og bifreiðaeign þeirra í b og c flokki björgunarbifreiða.
- Kanna og skrá þörf fyrir hlífðarbúnað starfsmanna og varaliðs (björgunarsveitamenn).
- Skipuleggja bólusetningu starfsmanna til virkunar þegar og ef bóluefni verður aðgengilegt.
- Kanna og skrá þörf fyrir búnað til þrifa og sótthreinsunar.
- Kalla eftir leiðbeiningum frá SVL um varnir starfsmanna.
- Kalla eftir leiðbeiningum frá SVL um öruggan flutning smitandi sjúklunga.
- Kalla eftir leiðbeiningum frá SVL um þrif/sótthreinsun á sjúkrabifreiðum, -flugvélum, -þylum og öðrum tækjum eftir flutning smitandi sjúklunga.

HÆTTUSTIG

- Uppfæra skrár um sjúkrabifreiðar/-flugvélar/búnað á upptökusvæði. Sérstakur búnaður vegna smitandi sjúklunga er staðsettur á LSH (einangrunarhólkur).
- Uppfæra leiðbeiningar um öruggan flutning smitandi sjúklunga frá SVL.
- Eiga til á lager hlífðarbúnað fyrir starfsmenn.
- Uppfæra leiðbeiningar um notkun hlífðarbúnaðar og förgun.
- Eiga til á lager efni til sótthreinsunar og leiðbeiningar um þrif (sótthreinsun) sjúkrabifreiða/-flugvéla/-þylna og annarra tækja.

NEYÐARSTIG

- Vinna samkvæmt reglum frá SVL um flutning smitandi sjúklunga og þrif (sótthreinsun) á sjúkrabifreiðum, -flugvélum, -þylum og öðrum búnaði. Sérstakur búnaður vegna smitandi sjúklunga er staðsettur á LSH (einangrunarhólkur).
- Nota hlífðarbúnað samkvæmt leiðbeiningum frá SVL.
- Bólusetja starfsmenn samkvæmt fyrirmælum sóttvarnalæknis þegar og ef bóluefni verður aðgengilegt.
- Óska eftir aðstoð frá AST í umdæmi ef þörf er á bifreiðum í eigu björgunarsveita til flutninga á sjúklungum og einnig ef þörf er á varaliði frá skyndihjálparhópum björgunarsveita.

8.14 Sjúkraflutningar – fagráð

ÓVISSUSTIG

- Fagráð sjúkraflutninga er heilbrigðisráðherra til ráðgjafar um öll fagleg málefni er varða sjúkraflutninga.

HÆTTUSTIG

- Fagráð sjúkraflutninga er heilbrigðisráðherra til ráðgjafar um öll fagleg málefni er varða sjúkraflutninga.

NEYÐARSTIG

- Fagráð sjúkraflutninga er heilbrigðisráðherra til ráðgjafar um öll fagleg málefni er varða sjúkraflutninga.

8.15 Lyfjastofnun

ÓVISSUSTIG

- Sinna eftirliti með birgðastöðu lyfja og lækningatækja.
- Sinna eftirliti með áætlunum um blöndun, geymslu, dreifingu og notkun veirulyfja og annara lyfja sem nauðsynleg eru í tengslum við heimsfaraldur.
- Senda beiðni til lyfjainnflytjenda/-framleiðenda um aukningu birgða ef svo ber undir.
- Meta og afgreiða erindi um undanþágur frá lögum og reglum um innflutning og dreifingu lyfja.
- Efla samráð við lyfjafirvöld á Norðurlöndunum og í Evrópu.

HÆTTUSTIG

- Sinna eftirliti með birgðastöðu lyfja og lækningatækja.
- Sinna eftirliti og upplýsingamiðlun með áætlunum um blöndun, geymslu, dreifingu og notkun veirulyfja og annara lyfja sem nauðsynleg eru í tengslum við heimsfaraldur.
- Senda beiðni til lyfjainnflytjenda/-framleiðenda um aukningu birgða, ef svo ber undir.
- Meta og afgreiða erindi um undanþágur frá lögum og reglum um innflutning og dreifingu lyfja.
- Takmarka dreifingu og sölu valinna lyfja og/eða lækningatækja ef svo ber undir.

NEYÐARSTIG

- Sinna eftirliti með birgðastöðu lyfja og lækningatækja.
- Sinna eftirliti og upplýsingamiðlun með áætlunum um blöndun, geymslu, dreifingu og notkun veirulyfja og annara lyfja sem nauðsynleg eru í tengslum við heimsfaraldur.
- Senda beiðni til lyfjainnflytjenda/-framleiðenda um aukningu birgða, ef svo ber undir.
- Meta og afgreiða erindi um undanþágur frá lögum og reglum um innflutning og dreifingu lyfja.
- Banna útflutning tiltekinna lyfjabirgða hjá lyfjaheildsölum ef svo ber undir.

8.16 Lyfjaframleiðendur og lyfjainnflytjendur

ÓVISSUSTIG

- Upplýsa starfsmenn fyrirtækis um áætlun um birgðahald lyfja.
- Útbúa eigin verklagsreglur um geymslu og dreifingu lyfja.
- Upplýsa sóttvarnalækni um birgðastöðu og fyrningu lyfja.
- Vinna með apóteki LSH að áætlun um blöndun og dreifingu lyfja.
- Vinna með sínum birgjum að áætlun um geymslu lyfja.

HÆTTUSTIG

- Dreifa lyfjum samkvæmt áætlun.
- Dreifa lyfjum til umdæmis- og svæðislækna sóttvarna, LSH og SAK samkvæmt fyrirmælum SVL.
- Vinna með birgjum að undirbúningi við afhendingu lyfja.
- Öryggisvarsla í samvinnu við lögreglu umdæmis.

NEYÐARSTIG

- Dreifa lyfjum samkvæmt áætlun.
- Dreifa lyfjum til umdæmis- og svæðislækna sóttvarna, LSH og SAK samkvæmt fyrirmælum SVL.
- Vinna með birgjum að undirbúningi við afhendingu lyfja.
- Öryggisvarsla í samvinnu við lögreglu umdæmis.

8.17 Lyfjaheildsalar dýralyfja

ÓVISSUSTIG

- Hafa á hverjum tíma a.m.k. tveggja mánaða birgðir af nauðsynlegustu dýralyfjum. Samkvæmt lyfjalögum nr. 93/1994 er lyfjaheildsölum skylt að eiga nægar birgðir af nauðsynlegum lyfjum og sem veitt hefur verið markaðsleyfi fyrir. Á þessi grein einnig við um dýralyf.
- Gera áætlun um dreifingu á dýralyfjum, í samráði við yfirdýralækni með það að markmiði að hvergi komi til skorts í a.m.k. tvo mánuði. Hafa skal skiptingu landsins í sóttvarnasvæði í huga við áætlunargerðina.

HÆTTUSTIG

- Gera viðskiptavinum sínum grein fyrir ástandinu og hvaða áhrif það hafi á dreifingu lyfja.
- Hafa eftirlit með veltulager dýralyfja. Gera héraðsdýralækni í hverju héraði grein fyrir birgðastöðu og yfirfara dreifingaráætlun í samráði við yfirdýralækni.
- Dreifa dýralyfjum samkvæmt áætlun sem hefur það að markmiði að hvergi komi til skorts (koma í veg fyrir hamstur).
- Öryggisvarsla birgða í samvinnu við lögreglu umdæmis.

NEYÐARSTIG

- Öll lyfjadreifing dýralyfja verði framkvæmd samkvæmt fyrirfram gerðri áætlun og þannig leitast við að tryggja að birgðir nauðsynlegustu dýralyfja endist sem lengst.
- Leita allra leiða við að koma nauðsynlegum dýralyfjum þangað sem þörf er á þeim í samráði við almannavarnanefndir.
- Öryggisvarsla birgða í samvinnu við lögreglu umdæmis.

8.18 Íslandspóstur og aðrir dreifingaraðilar lyfja

ÓVISSUSTIG

- Gera áætlun og upplýsa SVL um flutning nauðsynlegra lyfja til heilbrigðisstofnana og lyfjabúða.
- Gera áætlun um dreifingu veirulyfja og annarra lyfja í samráði við lyfjaframleiðendur/-innflytjendur og SVL.

HÆTTUSTIG

- Dreifa lyfjum til umdæmis- og svæðislækna sóttvarna, LSH og SAK samkvæmt fyrirmælum SVL.
- Dreifa nauðsynlegum lyfjum og dreypilyfjum til heilbrigðisstofnana og lyfjabúða.
- Öryggisvarsla birgða.

NEYÐARSTIG

- Hætta almennri póstvinnslu og engum almennum pósti dreift.
- Senda tilkynningar um lokun fyrirtækisins.
- Dreifa nauðsynlegum lyfjum til heilbrigðisstofnana frá apóteki LSH og öðrum lyfjaframleiðendum/-innflytjendum.
- Dreifa veirulyfjum til umdæmis- og svæðislækna sóttvarna, LSH og SAK samkvæmt fyrirmælum SVL.
- Öryggisvarsla birgða.

8.19 Matvælastofnun

ÓVISSUSTIG

- Halda skrá yfir alla dýralækna í landinu, heimilisföng þeirra og símanúmer þannig að fljótlegt sé að hafa samband við þá ef neyðarástand skapast.
- Tryggja að ávallt sé dýralæknir á vakt á hverju vaktsvæði.
- Miðla upplýsingum úr gagnagrunni um fjölda búfjár og staðsetningu þess.

HÆTTUSTIG

- Upplýsa dýralækna um ástandið og minna þá á skyldur þeirra í þessu sambandi.
- Tryggja að ávallt sé dýralæknir á vakt á hverju vaktsvæði.
- Miðla upplýsingum úr gagnagrunni um fjölda búfjár og staðsetningu þess.
- Senda upplýsingar til SST um vaktsíma dýralækna.

NEYÐARSTIG

- Upplýsa dýralækna um ástandið og minna þá á skyldur þeirra í þessu sambandi.
- Tryggja að ávallt sé dýralæknir á vakt á hverju vaktsvæði.
- Miðla upplýsingum úr gagnagrunni um fjölda búfjár og staðsetningu þess.
- Senda upplýsingar til SST um vaktsíma dýralækna.

8.20 Matvælabirgjar og matvælaframleiðendur – dreifing nauðsynja

ÓVISSUSTIG

- Kalla eftir lista yfir æskilegt birgðahald heimila í heimsfaraldri frá embætti landlæknis.

HÆTTUSTIG

- Birgja sig upp af nauðsynlegum vörum samkvæmt lista yfir æskilegt birgðahald heimila í heimsfaraldri frá embætti landlæknis.

NEYÐARSTIG

- Birgjar hafa opið svo lengi sem auðið er og miðla vörum til smásölnunnar á meðan birgðir endast.

8.21 Matvöruverslanir – dreifing nauðsynja

ÓVISSUSTIG

- Gera áætlun um öryggisvörslu bygginga í samvinnu við lögreglu umdæmis.
- Kalla eftir lista yfir heppilegt birgðahald heimila í heimsfaraldri frá embætti landlæknis.
- Hafa spritt til sóttvarna aðgengilegt bæði fyrir starfsfólk og viðskiptavini.

HÆTTUSTIG

- Undirbúa örugga afgreiðslu nauðsynja í samræmi við almennar sóttvarnaráðstafanir.
- Birgja sig upp af nauðsynlegum vörum samkvæmt lista yfir heppilegt birgðahald heimila frá embætti landlæknis.
- Hafa spritt til sóttvarna aðgengilegt bæði fyrir starfsfólk og viðskiptavini.

NEYÐARSTIG

- Hafa opið svo lengi sem auðið er.
- Dreifa neyðarmatvælapökkum til heimila í sóttkví í samvinnu við AST.
- Hafa spritt til sóttvarna aðgengilegt bæði fyrir starfsfólk og viðskiptavini.

8.22 Olúfyrirtæki og bensínstöðvar – dreifing nauðsynja

ÓVISSUSTIG

- Uppfæra áætlun um dreifingu á eldsneyti yfir sóttvarnalínur í samvinnu við Vegagerðina.
- Gera lista yfir þær bensínsölur sem nauðsynlegt er að verði opnar á öllum stigum faraldurs.
- Gera lista yfir nauðsynlegar bensín- og olíuvörur.
- Hafa spritt til sóttvarna aðgengilegt bæði fyrir starfsfólk og viðskiptavini.

HÆTTUSTIG

- Birgja sig upp af nauðsynlegum vörum.
- Uppfæra lista yfir þær bensínsölur sem nauðsynlegt er að verði opnar á öllum stigum faraldurs.
- Hafa spritt til sóttvarna aðgengilegt bæði fyrir starfsfólk og viðskiptavini.

NEYÐARSTIG

- Birgjar hafa opið svo lengi sem auðið er og miðla vörum til smásölnunar á meðan birgðir endast.
- Hafa spritt til sóttvarna aðgengilegt bæði fyrir starfsfólk og viðskiptavini.

8.23 Flutningafyrirtæki – dreifing nauðsynja

ÓVISSUSTIG

- Uppfæra áætlun um dreifingu nauðsynja (matvæli, eldsneyti, fóður, lyf og lækningavörur) innan sóttvarnasvæða og yfir sóttvarnalínur í samvinnu við Vegagerðina.
- Uppfæra skrár yfir lykilverslanir nauðsynja í sóttvarnaumdæmum.

HÆTTUSTIG

- Undirbúa dreifingu nauðsynja innan sóttvarnasvæða og yfir sóttvarnalínur í samvinnu við Vegagerðina.
- Uppfæra skrár yfir lykilverslanir nauðsynja í sóttvarnaumdæmum.

NEYÐARSTIG

- Dreifa nauðsynjum til lykilverslana nauðsynja í sóttvarnaumdæmum.
- Dreifa nauðsynjum milli sóttvarnasvæða samkvæmt nánari fyrirmælum SVL og í samvinnu við Vegagerðina.

8.24 Bændasamtök Íslands

ÓVISSUSTIG

- Sinna upplýsingaskyldu gagnvart félagsmönnum og tilkynna um breytt almannavarnastig.
- Hvetja umráðamenn búfjár til að skrifa leiðbeiningar um fóðrun og umhirðu dýranna og þrif á tækjabúnaði og húsum. Einnig að hafa tiltækar teikningar af húsum og jörðum og fjölda og staðsetningu dýranna í húsum og í haga. Sömuleiðis að hafa tiltækan hlífðarfatnað fyrir afleysingafólk.

HÆTTUSTIG

- Sinna upplýsingaskyldu gagnvart félagsmönnum og tilkynna um breytt almannavarnastig.
- Ítreka hvatningu til umráðamanna búfjár um að skrifa leiðbeiningar um fóðrun og umhirðu dýranna og þrif á tækjabúnaði og húsum. Einnig að hafa tiltækar teikningar af húsum og jörðum og fjölda og staðsetningu dýranna í húsum og í haga. Sömuleiðis að hafa tiltækan hlífðarfatnað fyrir afleysingafólk.
- Hvetja umráðamenn búfjár til að þjálfa upp afleysingafólk og tryggja að það sé viðbúið.

NEYÐARSTIG

- Sinna upplýsingaskyldu gagnvart félagsmönnum og tilkynna um breytt almannavarnastig.
- Aðstoða AST við skipulagningu á aðstoð við bændur.

8.25 Fóður vegna dýra (innflytjendur og framleiðendur)

ÓVISSUSTIG

- Sjá til þess að á hverjum tíma séu fóðurbirgðir eins miklar og hægt er.
- Uppfæra skrá yfir viðskiptavini reglulega þannig að hægt sé að hafa samband við þá með skömmum fyrirvara.
- Útbúa áætlun um tilfærslu í framleiðslu miðað við fóðurbörf.

HÆTTUSTIG

- Upplýsa alla starfsmenn og viðskiptavini um yfirvofandi hættu á að innflutningur verði stöðvaður og afleiðingar þess.
- Hefja tilfærslu í framleiðslu þannig að alifugla- og svínafóður hafi forgang.
- Útbúa lista yfir viðskiptavini og forgangsraða eftir því hver fóðurbörf hvers og eins er.
- Útbúa áætlun um flutninga miðað við hugsanlega lokun svæða, í samvinnu við önnur fóðurfyrirtæki.

NEYÐARSTIG

- Senda upplýsingar til AST um viðskiptavini sem nauðsynlega þurfa að fá fóður.
- Upplýsa alla starfsmenn og viðskiptavini um stöðu mála og hvaða röskun ástandið muni hafa í för með sér.
- Hafa samband við önnur fóðurfyrirtæki og vinna náið með þeim að dreifingu fóðurs miðað við fóðurbörf.
- Flytja fóður til þeirra sem nauðsynlega þurfa á því að halda en neita öðrum.
- Skipuleggja flutninga miðað við lokun svæða og fóðurbörf.

8.26 Neyðarlínan

ÓVISSUSTIG

- Yfirfara boðunaráætlun í samráði við SVL og almannavarnir.
- Gera greiningarkort vegna heimsfaraldurs í samvinnu við SVL og yfirlækni bráðapjónustu utan spítala.
- Boða viðbragðsaðila og tilkynna breytt almannavarnastig samkvæmt frekari fyrirmælum yfirvalda.

HÆTTUSTIG

- Boða aðila og tilkynna breytt almannavarnastig samkvæmt frekari fyrirmælum yfirvalda.

NEYÐARSTIG

- Boða aðila með boðunaráætlun og tilkynna breytt almannavarnastig samkvæmt frekari fyrirmælum yfirvalda.
- Neyðarverðir vinna eftir greiningarkortum heimsfaraldurs.

8.27 Samgöngustofa

ÓVISSUSTIG

- Tilkynna atvik til tengiliðahóps flugvirkarráðs.
- Vera SVL til ráðgjafar um leiðbeiningar og takmarkanir í millilandaflugi.
- Vera SVL til ráðgjafar um leiðbeiningar og takmarkanir í millilandasiglingum.
- Gera lista yfir sendiferðabíla og leigubíla sem keyra á grundvelli leyfis Samgöngustofu innan aðgerðasvæða og uppfæra hann.
- Upplýsa forsvaraðila leyfishafa (leigubíla og sendibíla) um þeirra hlutverk í þessari áætlun sem er að dreifa neyðarmatvælapökkum frá verslunum til heimila í sóttkví.
- Yfirfara útgefnar upplýsingar um réttindi farþega.

HÆTTUSTIG

- Tilkynna atvik til tengiliðahóps og flugvirkarráðs.
- Vera SVL til ráðgjafar um leiðbeiningar og takmarkanir í millilandaflugi.
- Vera SVL til ráðgjafar um leiðbeiningar og takmarkanir í millilandasiglingum.
- Tilkynna breytt almannavarnastig til forsvaraðila leyfishafa (leigubíla og sendibíla) Landssambands leigubíla og sendibíla samkvæmt ákvörðun SVL.
- Miðla listum yfir forsvaraðila leyfishafa (leigubíla og sendibíla) sendiferðabíla og leigubíla til SA, verslana og aðgerðastjórna samkvæmt ákvörðun SVL.

NEYÐARSTIG

- Tilkynna atvik til tengiliðahóps, flugverndar- og flugvirkarráðs.
- Tilkynna takmörkun á millilandasiglingum samkvæmt ákvörðun SVL.
- Tilkynna takmörkun á millilandaflugi og innanlandsflugi samkvæmt ákvörðun SVL.
- Tilkynna breytt almannavarnastig til forsvaraðila leyfishafa (leigubíla og sendibíla) Landssambands leigubíla- og sendibíla samkvæmt ákvörðun SVL.
- Svara fyrirspurnum frá forsvaraðila leyfishafa (leigubíla og sendibíla) leigubílstjórum og bílstjórum sendiferðabíla vegna dreifingar neyðarmatvælapakka frá verslunum til heimila í sóttkví/afkvíun samkvæmt ákvörðun SVL.
- Virk miðlun upplýsinga um réttindi farþega.

8.28 Vegagerðin

ÓVISSUSTIG

- Kalla eftir gátlista frá AVD-RLS yfir uppsetningu og staðsetningu lokunarpósta og öryggisvörslu á lokunarpóstum sóttvarnasvæða.
- Gera áætlun um hámarksmönnun á 1777.

HÆTTUSTIG

- Hámarksmönnun 1777.
- Undirbúa uppsetningu lokunarpósta á sóttvarnalínum sóttvarnasvæða í samvinnu við SST og AST.

NEYÐARSTIG

- Hámarksmönnun 1777.
- Setja upp lokunarpósta við sóttvarnalínur í samvinnu við SST og AST.
- Fylgjast með dreifingu nauðsynja á vegum og miðla upplýsingum til SST.
- Leggja til starfsmenn í öryggisvörslu á lokunarpóstum við sóttvarnalínur.

8.29 Isavia

ÓVISSUSTIG

- Upplýsa flugfélög um hugsanlegar takmarkanir á millilandaflugi og innanlandsflugi í heimsfaraldri samkvæmt ákvörðunum SVL.
- Hafa spritt til sóttvarna aðgengilegt bæði fyrir starfsfólk og viðskiptavini.

HÆTTUSTIG

- Tilkynna takmörkun á millilanda- og innanlandsflugi samkvæmt ákvörðun SVL.
- Óska eftir virkjun viðbragðsáætlunar sóttvarna fyrir alþjóðaflugvelli ef svo ber undir.
- Sinna upplýsingamiðlun til farþega um heimsfaraldur innan alþjóðaflugvalla.
- Hafa spritt til sóttvarna aðgengilegt bæði fyrir starfsfólk og viðskiptavini.

NEYÐARSTIG

- Tilkynna takmörkun á millilandaflugi og innanlandsflugi samkvæmt ákvörðun SVL.
- Óska eftir virkjun viðbragðsáætlunar sóttvarna fyrir alþjóðaflugvelli ef svo ber undir.
- Efla nauðsynlega upplýsingamiðlun til farþega um heimsfaraldur innan alþjóðaflugvalla.
- Hafa spritt til sóttvarna aðgengilegt bæði fyrir starfsfólk og viðskiptavini.

8.30 Landhelgisgæslan

ÓVISSUSTIG

- Undirbúa mönnun SST á hættu- og neyðarstigi.
- Uppfæra áætlun um flutning smitandi sjúklinga sem rekstraraðili sjúkraflutninga. Sérstakur búnaður vegna smitandi sjúklinga er staðsettur á LSH (einangrunarhólkur).
- Undirbúa og uppfæra áætlanir vegna skýlis nr. 831 á Keflavíkurflugvelli (viðbragðsáætlun sóttvarna – alþjóðaflugvellir).

HÆTTUSTIG

- Undirbúa mönnun SST.
- Uppfæra áætlun um flutning sjúklinga sem rekstraraðili sjúkraflutninga. Sérstakur búnaður vegna bráðsmitandi sjúklinga er staðsettur á LSH (einangrunarhólkur).
- Undirbúa og uppfæra áætlanir vegna skýlis nr. 831 á Keflavíkurflugvelli (viðbragðsáætlun sóttvarna – alþjóðaflugvellir).

NEYÐARSTIG

- Manna SST.
- Fylgja áætlun um flutning sjúklinga sem rekstraraðili sjúkraflutninga. Sérstakur búnaður vegna bráðsmitandi sjúklinga er staðsettur á LSH (einangrunarhólkur).
- Skýli nr. 831 á Keflavíkurflugvelli notað fyrir móttöku flugvéla með bráðveika einstaklinga ef svo ber undir samkvæmt viðbragðsáætlun sóttvarna – alþjóðaflugvellir.

8.31 Ferðamálastofa

ÓVISSUSTIG

- Tilkynna Samtökum ferðapjónustunnar (SAF) og aðilum í gagnagrunni Ferðamálastofu um breytt almannavarnastig almannavarna.
- Gera viðbragðsáætlun Ferðamálastofu og SAF þar sem farið er yfir þörf á viðbúnaði með tilliti til sóttvarnasvæða sem og hvaða áhrif svæðalokanir kunni að hafa á að koma ferðamönnum til síns heima. Viðbragðsáætlun er unnin í samvinnu við sóttvarnalækni og AVD-RLS.
- Miðla upplýsingum á nauðsynlegum tungumálum frá sóttvarnalækni og AVD-RLS til SAF og ferðapjónustuaðila sem eru í gagnagrunni Ferðamálastofu.
- Kynna viðbragðsáætlun Ferðamálastofu og SAF meðal ferðapjónustuaðila í samvinnu við SAF.

HÆTTUSTIG

- Tilkynna SAF og aðilum í gagnagrunni Ferðamálastofu um virkjun áætlunar á hættustigi.
- Virkja viðbragðsáætlun Ferðamálastofu og SAF á hættustigi, endurskoða áætlun ef þörf er á.
- Miðla upplýsingum frá sóttvarnalækni og AVD-RLS til SAF og ferðapjónustuaðila í gagnagrunni Ferðamálastofu. Tryggja að upplýsingarnar séu á nauðsynlegum tungumálum.
- Aðstoða SAF og aðila í gagnagrunni Ferðamálastofu við undirbúning vegna heimsfaraldursná hættustigi.

NEYÐARSTIG

- Tilkynna SAF og aðilum í gagnagrunni Ferðamálastofu um virkjun áætlunar á neyðarstigi.
- Virkja viðbragðsáætlun Ferðamálastofu og SAF á neyðarstigi, endurskoða áætlun ef þörf er á.
- Miðla upplýsingum frá sóttvarnalækni og AVD-RLS til SAF og ferðapjónustuaðila í gagnagrunni Ferðamálastofu. Tryggja að upplýsingarnar séu á nauðsynlegum tungumálum.
- Aðstoða SAF og aðila í gagnagrunni Ferðamálastofu við undirbúning vegna heimsfaraldurs á neyðarstigi.

8.32 Ríkisstjórn Íslands

ÓVISSUSTIG

- Starfa samkvæmt viðbragðsáætlun Stjórnarráðsins.
- Forsætisráðherra metur hvort kalla skuli saman Þjóðaröryggisráð sbr. viðbragðsáætlun Stjórnarráðsins við almannavarnaástandi.

HÆTTUSTIG

- Starfa samkvæmt viðbragðsáætlun Stjórnarráðsins.
- Forsætisráðherra metur hvort kalla skuli saman Þjóðaröryggisráð sbr. viðbragðsáætlun Stjórnarráðsins við almannavarnaástandi.

NEYÐARSTIG

- Starfa samkvæmt viðbragðsáætlun Stjórnarráðsins.
- Forsætisráðherra metur hvort kalla skuli saman Þjóðaröryggisráð sbr. viðbragðsáætlun Stjórnarráðsins við almannavarnaástandi.

8.33 Alþingi

ÓVISSUSTIG

- Beita ákvæðum þingskaparlaga til að flýta fyrir afgreiðslu lagafrumvarpa sem ætlað er að bregðast við heimsfaraldri og nauðsynlegt er að taka gildi sem fyrst.
- Veita að öðru leyti stuðning við aðgerðir viðbragðsaðila eftir því sem við á.

HÆTTUSTIG

- Beita ákvæðum þingskaparlaga til að flýta fyrir afgreiðslu lagafrumvarpa sem ætlað er að bregðast við heimsfaraldri og nauðsynlegt er að taka gildi sem fyrst.
- Veita að öðru leyti stuðning við aðgerðir viðbragðsaðila eftir því sem við á.

NEYÐARSTIG

- Beita ákvæðum þingskaparlaga til að flýta fyrir afgreiðslu lagafrumvarpa sem ætlað er að bregðast við heimsfaraldri og nauðsynlegt er að taka gildi sem fyrst.
- Veita að öðru leyti stuðning við aðgerðir viðbragðsaðila eftir því sem við á.

8.34 Heilbrigðisráðuneytið

ÓVISSUSTIG

- Heilbrigðisráðherra tilkynnir ráðherrum í ríkisstjórn um að virkja viðbragðsáætlun ráðuneyta sinna vegna heimsfaraldurs.
- Ráðuneytisstjóri heilbrigðisráðuneytisins boðar til samráðsfundar með ráðuneytisstjórum, almannavarna-deild ríkislögreglustjóra að höfðu samráði við ráðuneytisstjóra forsætisráðuneytisins, dómsmálaráðuneytisins og ríkislögreglustjóra.
- Heilbrigðisráðherra upplýsir ríkisstjórn reglulega um stöðu mála og tímaskeið WHO á hverjum tíma eftir upplýsingum frá sóttvarnalækni.
- Athuga hvort semja þurfi reglugerðir til að skjóta frekari stoðum undir og útfæra nánar nauðsynlegar opinberar sóttvarnaráðstafanir.
- Heilbrigðisráðherra, eða eftir atvikum Lyfjastofnun, tryggir lágmarksbirgðahald veirulyfja, dreyþilyfja, sýklalyfja og annarra lyfja innanlands. Einnig lágmarkshlíðarbúnað.
- Leggja fyrir ríkisstjórn mikilvæg stjórnarmálefni í tengslum við opinberar sóttvarnaráðstafanir.
- Heilbrigðisráðherra ákveður, að fenginni tillögu sóttvarnalækis, hvort grípa skuli til opinberra sóttvarnaráðstafana. Til slíkra ráðstafana er unnt að grípa á hvaða stigi sem er og geta þær meðal annars verið:
 - Ákvörðun um ónæmisaðgerðir, einangrun smitaðra og sótthreinsun.
 - Ákvörðun um að fyrirskipa takmörkun á ferðum fólks til landsins til þess að tryggja afkvíun landsins alls eða einstakra byggðalaga.
 - Ákvörðun um samkomubann með fyrirmælum um lokun samkomuhúsa, veitingastaða, kvikmyndahúsa o.s.frv.
 - Ákvörðun um lokun skóla landsins.
 - Ákvörðun um að mæla fyrir um lokun vinnustaða sem ekki eru nauðsynlegir fyrir rekstur innviða samfélagsins og þar sem hægt er að draga tímabundið úr starfsemi.

HÆTTUSTIG

- Heilbrigðisráðherra eða eftir atvikum SVL metur hvort setja skuli af stað hert úrræði til þess að hindra að faraldur berist til landsins og dreifingu hans um landið, sbr. upptalningu að framan.
- Tryggja nauðsynlegt birgðahald í hverju sóttvarnaumdæmi fyrir sig í samræmi við hegðun faraldursins.
- Leggja fyrir ríkisstjórn mikilvæg stjórnarmálefni í tenglum við opinberar sóttvarnaráðstafanir.

NEYÐARSTIG

- Heilbrigðisráðherra, eða eftir atvikum SVL, setur af stað hert úrræði til þess að hindra að faraldur berist til landsins og dreifingu hans um landið, sbr. upptalningu að framan.
- Tryggja nauðsynlegt birgðahald í hverju sóttvarnaumdæmi fyrir sig í samræmi við hegðun faraldursins.
- Leggja fyrir ríkisstjórn mikilvæg stjórnarmálefni í tengslum við opinberar sóttvarnaráðstafanir.

8.35 Mennta- og menningarmálaráðuneytið – skólahlald

ÓVISSUSTIG

- Allir fræðsluaðilar geri viðbragðsáætlun sem tekur mið af aðstæðum fræðsluaðila. Skólastjóri eða forstöðumaður er ábyrgur fyrir áætluninni en getur falið öðru starfsfólki gerð hennar.
- Yfirfara allar boðleiðir og gera áætlun um hvernig nýta megi sem best upplýsingamiðlun fræðsluaðila svo sem símasvörun, tölvupóst, nettengd kennslukerfi, vefsíðu og samskiptamiðla.
- Stjórnendur fái heilbrigðismenntaðan starfsmann til að vinna með fræðsluaðila að undirbúningi.
- Kortleggja tengsl fræðsluaðila við aðrar almannavarnaráætlanir í sveitarfélaginu og tryggja samræmi þar á milli.

HÆTTUSTIG

- Gera birgðaáætlun um sóttvarnabúnað fræðsluaðila (grímur, hanskar o.fl.) og tryggja nægar birgðir.
- Gera verklagsreglur um ræstingar með tilliti til sóttvarna.
- Gera verklagsreglur um viðbrögð við veikindum nemenda og starfsfólks í samræmi við tilmæli heilbrigðisyfirvalda og almannavarna.
- Gera áætlun um öryggi fasteigna og búnaðar, komi til lokunar.
- Skrá sérstaklega fjarvistir nemenda og starfsmanna vegna viðkomandi veikinda.
- Hugað verði að því að nemendum í brotthvarfshættu bjóðist stuðningur námsráðgjafa þar sem því verður við komið.

NEYÐARSTIG

- Skólar munu halda uppi starfsemi eins lengi og unnt er.
- Markmið er að starfsmenn skóla haldi áfram störfum þó nemendur eða starfsfólk sé sent heim vegna sóttvarnaráðstafana.
- Skipuleggja hlutverk kennara í fjarkennslu og heimanámi.
- Skrá sérstaklega fjarvistir nemenda og starfsmanna vegna viðkomandi veikinda.
- Hugað verði að því að nemendum í brotthvarfshættu bjóðist stuðningur námsráðgjafa þar sem því verður við komið.

8.36 Mennta- og menningarmálaráðuneytið – starfsemi menningarstofnana

ÓVISSUSTIG

- Allar menningarstofnanir geri viðbragðsáætlun sem tekur mið af aðstæðum. Forstöðumaður er ábyrgur fyrir áætluninni en getur falið öðru starfsfólki gerð hennar.
- Yfirfara allar boðleiðir og gera áætlun um hvernig nýta megi sem best upplýsingakerfi menningarstofnunar svo sem símsvörun, tölvupóst, nettengd kennslukerfi, vefsíðu og samskipamiðla.
- Stjórnendur fái heilbrigðismenntaðan starfsmann til að vinna með stofnuninni að undirbúningi.
- Kortleggja tengsl menningarstofnunar við aðrar almannavarnaráætlanir í sveitarfélaginu og tryggja samræmi þar á milli.

HÆTTUSTIG

- Gera birgðaáætlun um sóttvarnabúnað menningarstofnunar (grímur, hanskar o.fl.) og tryggja nauðsynlegan búnað.
- Gera verklagsreglur um ræstingar með tilliti til sóttvarna.
- Gera verklagsreglur um viðbrögð við veikindum starfsfólks.
- Gera áætlun um öryggi fasteigna og búnaðar menningarstofnunar, komi til lokunar.
- Skrá sérstaklega fjarvistir starfsfólks vegna viðkomandi veikinda.

NEYÐARSTIG

- Menningarstofnanir halda uppi starfsemi eins lengi og unnt er.
- Markmið er að starfsmenn menningarstofnana haldi áfram störfum þótt gestir komi ekki vegna sóttvarnaráðstafana.
- Skrá sérstaklega fjarvistir starfsfólks vegna viðkomandi veikinda.

8.37 Mennta- og menningarmálaráðuneytið – íþróttá- og æskulýðsstarfsemi

ÓVISSUSTIG

- Landsamtök geri viðbragðsáætlun sem tekur mið af aðstæðum og að einn starfsmaður sé ábyrgur fyrir áætlunargerðinni.
- Yfirfara allar boðleiðir og gera áætlun um hvernig nýta megi sem best upplýsingakerfi aðila svo sem sím-svörun, tölvupóst, nettengd kennslukerfi, vefsíðu og samskiptamiðla.
- Landsamtök fái heilbrigðismenntaðan starfsmann til að vinna með aðila að undirbúningi.
- Landsamtök og félög kortleggja tengsl aðila við aðrar áætlanir almannavarna í sveitarfélaginu og tryggja samræmi þar á milli.

HÆTTUSTIG

- Gera birgðaáætlun um sóttvarnabúnað (grímur, hanskar o.fl.) og tryggja nægilegar birgðir.
- Gera verklagsreglur um ræstingar með tilliti til sóttvarna.
- Gera verklagsreglur um viðbrögð við veikindum starfsfólks.
- Gera áætlun um öryggi fasteigna og búnaðar aðila, komi til lokunar.
- Skrá sérstaklega fjarvistir starfsfólks vegna viðkomandi veikinda.

NEYÐARSTIG

- Á neyðarstigi halda íþróttá- og æskulýðsfélög starfsemi eins lengi og unnt er.
- Upplýsingagjöf til stjórnarfólks, þjálfara iðkenda og aðstandenda fer fram í gegnum upplýsingakerfi landssamtaka og félaga þeirra.

8.38 Seðlabankinn

ÓVISSUSTIG

- Eiga virkt samstarf við fjármálafyrirtæki í samvinnu við Samtök fjármálafyrirtækja hvað varðar viðbrögð við breytingum á almannavarnastigi almannavarna. Hvetja fjármálafyrirtæki til gerðar eigin viðbragðsáætlunar.
- Bera ábyrgð á gerð eigin viðbragðsáætlunar og aðkomu að gerð viðbragðsáætlunar fjármálafyrirtækja varðandi þá starfshætti þeirra sem varða framkvæmd millibankagreiðslumiðlunar.
- Gera eigin viðbúnaðaráætlun vegna viðbúnaðarstarfsstöðvar í fjármálakreppu vegna heimsfaraldurs í samvinnu við eftirlitsskylda aðila (bankar og verðbréfaskráning).

HÆTTUSTIG

- Halda uppi virku og leiðbeinandi upplýsingastreymi til almennings.
- Halda virkum lykilviðskiptaháttum fyrir almenning og fyrirtæki í samvinnu við Samtök fjármálafyrirtækja að því er varðar millibankagreiðslumiðlunina.
- Bera ábyrgð á að millibankagreiðslumiðlun í landinu virki þannig að fjármálafyrirtæki (þátttakendur í stórgreiðslu- og jöfnunarkerfum) geti þjónað viðskiptavinum, þ.e. almenningi, fyrirtækjum og stofnunum þannig að hægt sé að sinna flestum viðskiptapörfum þeirra.
- Tryggja seðladreifingu í samvinnu við innlánsstofnanir.
- Eiga aðkomu að greiðslumiðlun fjármálafyrirtækja til útlanda í samvinnu við fjármálafyrirtæki og aðra eftir því sem á þarf að halda.
- Bera ábyrgð á miðlægu uppgjöri innlendra kreditkortaviðskipta.
- Starfrækja viðbúnaðarstarfsstöð vegna fjármálakreppu í heimsfaraldri í samvinnu við Seðlabanka Íslands og eftirlitsskylda aðila (bankar og verðbréfaskráning).

NEYÐARSTIG

- Halda uppi virku og leiðbeinandi upplýsingastreymi til almennings.
- Halda virkum lykilviðskiptaháttum fyrir almenning og fyrirtæki í samvinnu við Samtök fjármálafyrirtækja að því er varðar milligreiðslumiðlun.
- Bera ábyrgð á að millibankagreiðslumiðlun í landinu virki þannig að fjármálafyrirtæki (þátttakendur í stórgreiðslu- og jöfnunarkerfum) geti þjónað viðskiptavinum, þ.e. almenningi, fyrirtækjum og stofnunum þannig að hægt sé að sinna flestum viðskiptapörfum þeirra.
- Tryggja seðladreifingu í samvinnu við innlánsstofnanir.
- Eiga aðkomu að greiðslumiðlun fjármálafyrirtækja til útlanda í samvinnu við fjármálafyrirtæki og aðra eftir því sem á þarf að halda.
- Bera ábyrgð á miðlægu uppgjöri innlendra kreditkortaviðskipta.
- Starfrækja viðbúnaðarstarfsstöð vegna fjármálakreppu í heimsfaraldri í samvinnu við eftirlitsskylda aðila (bankar og verðbréfaskráning).

8.39 Greiðsluveitan

ÓVISSUSTIG

- Gera viðbragðsáætlun, af því marki sem varðar starfsemi Greiðsluveitunnar, í samstarfi við fjármálafyrirtæki og tækniþjónustuaðila þannig að greiðslumiðlun í landinu verði virk í heimsfaraldri í samvinnu við Seðlabanka Íslands og Reiknistofu bankanna (RB).

HÆTTUSTIG

- Bera ábyrgð á að greiðslumiðlun í landinu (virkni JK- og RÁS kerfa) virki þannig að almenningur geti sinnt flestum sínum viðskiptaþörfum í samvinnu við fjármálafyrirtæki, færsluhirða og Seðlabanka Íslands.
- Tryggja greiðslumiðlun til útlanda á vettvangi SWIFT í samvinnu við Seðlabanka Íslands og RB, tækniþjónustuveitandann.

NEYÐARSTIG

- Bera ábyrgð á að greiðslumiðlun í landinu virki þannig að almenningur geti sinnt flestum sínum viðskiptaþörfum í samvinnu við fjármálafyrirtæki, færsluhirða og Seðlabanka Íslands.
- Tryggja greiðslumiðlun til útlanda á vettvangi SWIFT í samvinnu við Seðlabanka Íslands og RB, tækniþjónustuveitandann.

8.40 Reiknistofa bankanna (RB) og aðrir birgjar (erlendir sem innlendir)

ÓVISSUSTIG

- Gera viðbragðsáætlun í samstarfi við fjármálafyrirtæki og aðra viðskiptavini Reiknistofu bankanna (RB) þannig að greiðslumiðlun í landinu verði virk í heimsfaraldri að viðhöfðu samráði við Seðlabanka Íslands.
- RB sem tækniþjónustuveitandi Seðlabanka Íslands, Greiðsluveitunnar og fjármálafyrirtækja ber að uppfylla þau skilyrði sem nauðsynleg eru til að tryggja eðlilega virkni og greiðslumiðlunarkerfa.

HÆTTUSTIG

- Bera ábyrgð á að greiðslumiðlun í landinu virki þannig að almenningur geti sinnt flestum sínum viðskiptaþörfum í samvinnu við fjármálafyrirtæki og Seðlabanka Íslands.

NEYÐARSTIG

- Bera ábyrgð á að greiðslumiðlun í landinu virki þannig að almenningur og fyrirtæki geti sinnt flestum sínum viðskiptaþörfum í samvinnu við fjármálafyrirtæki og Seðlabanka Íslands.

8.41 Samtök fjármálafyrirtækja (SFF)

ÓVISSUSTIG

- Gera viðbragðsáætlun fyrir fjármálafyrirtæki og úthýsingaraðila í samvinnu við Seðlabanka Íslands.
- Gera leiðbeinandi upplýsingar til fyrirtækja til birtingar á hættu- og neyðarstigi.

HÆTTUSTIG

- Uppfæra áætlanir vegna heimsfaraldurs.
- Bera ábyrgð á virku og leiðbeinandi upplýsingastreymi til almennings. Birta upplýsingar og fræðslu ætlaðar til notkunar á hættustigi.
- Halda virkum lykilviðskiptaháttum fyrir almenning og fyrirtæki í samvinnu við Seðlabanka Íslands.

NEYÐARSTIG

- Bera ábyrgð á virku og leiðbeinandi upplýsingastreymi til almennings. Birta upplýsingar og fræðslu ætlaðar til notkunar á hættustigi.
- Halda virkum lykilviðskiptaháttum fyrir almenning og fyrirtæki í samvinnu við Seðlabanka Íslands.

8.42 Nasdaq verðbréfamiðstöð hf.**ÓVISSUSTIG**

- Vinna samkvæmt eigin viðbragðsáætlun vegna heimsfaraldurs í samvinnu við fjármálafyrirtæki (aðilum tengdum verðbréfamiðstöð), þ.m.t. Seðlabanka Íslands.

HÆTTUSTIG

- Vinna samkvæmt eigin viðbragðsáætlun vegna heimsfaraldurs í samvinnu við fjármálafyrirtæki (aðilum tengdum verðbréfamiðstöð), þ.m.t. Seðlabanka Íslands.
- Bera ábyrgð á að uppgjör verðbréfavíðskipta geti farið fram, í samræmi við eigin viðbragðsáætlun, í samvinnu við fjármálafyrirtæki (aðilum tengdum verðbréfamiðstöð), þ.m.t. Seðlabanka Íslands.

NEYÐARSTIG

- Vinna samkvæmt eigin viðbragðsáætlun vegna heimsfaraldurs í samvinnu við fjármálafyrirtæki (aðilum tengdum verðbréfamiðstöð), þ.m.t. Seðlabanka Íslands.
- Bera ábyrgð á að uppgjör verðbréfavíðskipta geti farið fram, í samræmi við eigin viðbragðsáætlun, í samvinnu við fjármálafyrirtæki (aðilum tengdum verðbréfamiðstöð), þ.m.t. Seðlabanka Íslands.

8.43 Ríkisútvarpið (RÚV)

ÓVISSUSTIG

- Fara yfir þau verkefni sem RÚV eru ætluð á hættu- og neyðarstigi heimsfaraldurs og tryggja að lágmarksviðbúnaður sé fyrir hendi til að sinna þeim.

HÆTTUSTIG

- Vinna samkvæmt eigin áætlun.
- Fréttatilkynningar sendar út í samvinnu við SST.
- RÚV sendir menn til að starfa í starfsstöð RÚV í Samhæfingarstöðinni samkvæmt verklagsreglum.

NEYÐARSTIG

- Vinna samkvæmt eigin áætlun.
- Fréttatilkynningar sendar út í samvinnu við SST.
- RÚV sendir menn til að starfa í starfsstöð RÚV í Samhæfingarstöðinni samkvæmt verklagsreglum.

8.44 Póst- og fjarskiptastofnun – fjarskiptafyrirtæki

ÓVISSUSTIG

- Gera áætlun um að tryggja aðgengi að tækniþekkingu á hverju sóttvarnasvæði og að halda grunnkerfum almenna símkerfisins, farsímaneti og Interneti gangandi.
- Gera áætlun um að halda fjarskiptatengingum stofnana og fyrirtækja gangandi.

HÆTTUSTIG

- Tryggja aðgengi að tækniþekkingu á hverju sóttvarnasvæði.
- Halda grunnkerfum almenna símkerfisins, farsímaneti og Interneti gangandi.
- Fjarskiptatengingum stofnana og fyrirtækja haldið gangandi.
- Miðla upplýsingum til SST.

NEYÐARSTIG

- Tryggja aðgengi að tækniþekkingu á hverju sóttvarnasvæði.
- Halda grunnkerfum almenna símkerfisins, farsímaneti og Interneti gangandi.
- Halda fjarskiptatengingum stofnana og fyrirtækja gangandi.
- Miðla upplýsingum til SST.

8.45 Umhverfisstofnun

ÓVISSUSTIG

- Gera áætlun vegna meðhöndlunar úrgangs og smithættu af úrgangi í heimsfaraldri.
- Gera verklagsreglur vegna smithættu af sorpi og meðhöndlun úrgangs í heimsfaraldri.
- Sinna ráðgjöf til samstarfsaðila.
- Tilnefna tengiliði við samstarfsaðila vegna áætlunargerðar.
- Samræma hlutverk heilbrigðisfulltrúa og tilkynna þeim breytt almannavarnastig.
- Halda lista yfir móttökustaði úrgangs og staðsetningu sorphirðufyrirtækja.
- Gera áætlun um mönnun SST.

HÆTTUSTIG

- Miðla upplýsingum frá samstarfsaðilum til SVL og AVD-RLS.
- Tilkynna heilbrigðisfulltrúum breytt almannavarnastig.
- Vista upplýsingar á heimasíðu og uppfæra reglulega.
- Veita faglega ráðgjöf til sveitarstjórna og fagaðila.
- Undirbúa mönnun SST.
- Undirbúa virkjun áætlunar vegna meðhöndlunar úrgangs í heimsfaraldri.

NEYÐARSTIG

- Miðla upplýsingum frá samstarfsaðilum til SVL og AVD-RLS.
- Tilkynna heilbrigðisfulltrúum breytt almannavarnastig.
- Veita faglega ráðgjöf til sveitarstjórna og fagaðila.
- Manna SST.
- Virkja áætlun vegna meðhöndlunar úrgangs í heimsfaraldri.

8.46 Heilbrigðiseftirlit sveitarfélaga

ÓVISSUSTIG

- Tryggja upplýsingaflæði til starfsfólks.
- Uppfæra áætlanir heilbrigðiseftirlits er varðar órofinn rekstur á sviði hollustuhátta, mengunarvarna, matvælaeftirlits, vöktunar umhverfis og hundahalds.
- Endurskoða fyrirliggjandi leiðbeiningar í hefðbundnu eftirliti, svo sem sóttthreinsun snertiflata.
- Endurskoða allar fyrirliggjandi leiðbeiningar er varða þrif og sóttthreinsun á húsnæði og farartækjum þar sem sýktir einstaklingar hafa dvalið í samræmi við fyrirliggjandi áhættumat.

HÆTTUSTIG

- Tryggja upplýsingaflæði til starfsfólks.
- Yfirfara birgðastöðu búnaðar.
- Yfirfara lista yfir starfsfólk; vinnusíma, netfang og farsíma/heimasíma.
- Vinna samkvæmt innri áætlun um órofinn rekstur.

NEYÐARSTIG

- Tryggja upplýsingaflæði til starfsfólks.
- Tryggja upplýsingaflæði til íbúa og fyrirtækja á starfssvæðinu um það er snýr að lögboðnum verkefnum heilbrigðiseftirlitsins.
- Tryggja afköst og verklag þannig að órofin starfsemi haldist miðað við viðbragðsstig og almannaeill hverju sinni.
- Tryggja lágmörkun smits milli starfsfólks innbyrðis og milli þess og þjónustuþega með endurskipulagningu á vinnulagi miðað við viðbragðsstig.

8.47 Samorka

ÓVISSUSTIG

- Bera ábyrgð á uppfærslu viðbragðsáætlunar fyrir aðildarfyrirtæki og vinna náið með aðildarfyrirtækjum að gerð viðbragðsáætlana.
- Upplýsa veitustofnanir innan sambandsins um breytt almannavarnastig.

HÆTTUSTIG

- Tilkynna aðildarfélögum breytt almannavarnastig.
- Aðstoða aðildarfyrirtæki sambandsins við undirbúning vegna heimsfaraldurs.

NEYÐARSTIG

- Tilkynna aðildarfélögum breytt almannavarnastig.
- Aðstoða aðildarfyrirtæki sambandsins við framkvæmdir vegna heimsfaraldurs.

8.48 Samband íslenskra sveitarfélaga

ÓVISSUSTIG

- Miðla upplýsingum til sveitarstjórna um áætlanagerð vegna skólahalds, sorphirðu og fleiri áætlana í faraldri.
- Miðla upplýsingum til Hafnasambands Íslands og þaðan áfram til hafnarstjóra um heimsfaraldur.
- Fulltrúi Sambands íslenskra sveitarfélaga í samráðshópi áfallahjálpar sinnir upplýsingaskyldu til framkvæmdastjóra Sambands íslenskra sveitarfélaga.

HÆTTUSTIG

- Miðla upplýsingum til sveitarstjórna um viðbrögð við heimsfaraldri.
- Fylgjast með upplýsingagjöf og miðla upplýsingum til Hafnasambands Íslands og þaðan áfram til hafnarstjóra um heimsfaraldur
- Fulltrúi Sambands íslenskra sveitarfélaga, í samráðshópi áfallahjálpar, sinnir upplýsingaskyldu til framkvæmdastjóra Sambands íslenskra sveitarfélaga.

NEYÐARSTIG

- Miðla upplýsingum til sveitarstjórna um viðbrögð við heimsfaraldri.
- Fylgjast með upplýsingagjöf og miðla upplýsingum til Hafnasambands Íslands og þaðan áfram til hafnarstjóra um heimsfaraldur.
- Fulltrúi Sambands íslenskra sveitarfélaga, í samráðshópi áfallahjálpar, sinnir upplýsingaskyldu til framkvæmdastjóra Sambands íslenskra sveitarfélaga.

8.49 Sveitarfélög

ÓVISSUSTIG

- Fylgja leiðbeiningum sóttvarnalæknis og almannavarnadeildar.
- Miðla upplýsingum til starfsfólks, yfirfara áætlanir, gátlista og tengiliðalista.

HÆTTUSTIG

- Fylgja leiðbeiningum sóttvarnalæknis og almannavarnadeildar.
- Miðla upplýsingum til starfsfólks og íbúa í samvinnu við upplýsingahóp almannavarna.
- Virkja viðbragðsáætlun.
- Koma á tengingu við viðbragðsaðila.

NEYÐARSTIG

- Fylgja leiðbeiningum sóttvarnalæknis og almannavarnadeildar.
- Miðla upplýsingum til starfsfólks og íbúa í samvinnu við upplýsingahóp almannavarna.
- Starfa samkvæmt viðbragðsáætlun.
- Koma á tengingu við viðbragðsaðila.

8.50 Samtök atvinnulífsins

ÓVISSUSTIG

- Sinna upplýsingaskyldu til aðildarfélaga um Landsáætlun vegna heimsfaraldurs.
- Tilkynna aðildarfélögum breytt almannavarnastig almannavarna.

HÆTTUSTIG

- Sinna upplýsingaskyldu til aðildarfélaga um Landsáætlun vegna heimsfaraldurs.
- Tilkynna aðildarfélögum breytt almannavarnastig almannavarna.
- Miðla upplýsingum til aðildarfélaga um almennar sóttvarnaráðstafanir.
- Miðla listum frá embætti landlæknis um heppilegt birgðahald heimila í faraldri til Samtaka verslunar og þjónustu og til Samtaka iðnaðarins.
- Miðla listum frá Samgöngustofu yfir leigubíla og sendiferðabíla til Samtaka verslunar og þjónustu.

NEYÐARSTIG

- Sinna upplýsingaskyldu til aðildarfélaga um Landsáætlun vegna heimsfaraldurs.
- Tilkynna aðildarfélögum breytt almannavarnastig almannavarna.
- Miðla upplýsingum til aðildarfélaga um almennar sóttvarnaráðstafanir.
- Miðla upplýsingum til SST um mikilvæg fyrirtæki við dreifingu nauðsynja.
- Miðla listum frá embætti landlæknis um heppilegt birgðahald heimila í faraldri til Samtaka verslunar og þjónustu og til Samtaka iðnaðarins.
- Miðla listum frá Samgöngustofu yfir leigubíla og sendiferðabíla til Samtaka verslunar og þjónustu.

8.51 Samtök launafólks (ASÍ, BHM, BSRB o.fl.)**ÓVISSUSTIG**

- Afla sér upplýsinga um áætlanagerð vegna heimsfaraldurs.
- Sinna upplýsingaskyldu gagnvart sínum félagsmönnum um ábyrgð þeirra, réttindi og skyldur í heimsfaraldri.

HÆTTUSTIG

- Gæta réttinda launafólks vegna sérstakra aðstæðna í heimsfaraldri.
- Sinna upplýsingaskyldu gagnvart sínum félagsmönnum um ábyrgð þeirra, réttindi og skyldur í heimsfaraldri.

NEYÐARSTIG

- Gæta réttinda launafólks vegna sérstakra aðstæðna í heimsfaraldri.
- Sinna upplýsingaskyldu gagnvart sínum félagsmönnum um ábyrgð þeirra, réttindi og skyldur í heimsfaraldri.

8.52 Rauði krossinn á Íslandi

ÓVISSUSTIG

- Gera áætlun um aukna virkni upplýsingasímans 1717.
- Gera áætlun um þökkun neyðarmatvælapakka samkvæmt lista frá embætti landlæknis um heppilegt birgðahald heimila í faraldri.
- Fulltrúi RKÍ boðar til fundar í samráðshópi áfallahjálpar, samkvæmt samningi embættis landlæknis, Landspítala, Biskupsstofu, Sambands íslenskra sveitarfélaga og RKÍ frá 10. desember 2013. Útkallshópur skipaður vegna verkefnis um sálrænan stuðning.
- Uppfæra búnaðarlista fyrir sjúkrabifreiðar. Uppfæra skrár yfir staðsetningu sjúkrabifreiða á landinu. Tryggja nægilegan fjölda sjúkrabifreiða samkvæmt samningi milli RKÍ og HRN.
- Gera áætlun um mönnun fulltrúa RKÍ í SST.

HÆTTUSTIG

- Undirbúa aukna virkni upplýsingasímans 1717.
- Undirbúa neyðarmatvælapökkun og framkvæma neyðarmatvælapökkun í samvinnu við almannavarnadeild RLS og dreifendur nauðsynja, samkvæmt lista frá embætti landlæknis yfir heppilegt birgðahald heimila í faraldri.
- Uppfæra búnaðarlista fyrir sjúkrabifreiðar. Uppfæra skrár yfir staðsetningu sjúkrabifreiða á landinu. Tryggja nægilegan fjölda sjúkrabifreiða og búnað í þeim samkvæmt samningi sem gildir milli RKÍ og HRN. Samstarf við rekstraraðila ef á þarf að halda.
- Samráðshópur áfallahjálpar tekur til starfa undir stjórn fulltrúa RKÍ ef tilefni er til.
- Manna stöður RKÍ í SST.

NEYÐARSTIG

- Efla svörun upplýsingasímans 1717.
- Framkvæma neyðarmatvælapökkun í samvinnu við almannavarnadeild RLS og dreifendur nauðsynja, samkvæmt lista frá embætti landlæknis yfir heppilegt birgðahald heimila í faraldri.
- Sjá um dreifingu neyðarmatvæla í samvinnu við Samgöngustofu og almannavarnadeild RLS.
- Uppfæra búnaðarlista fyrir sjúkrabifreiðar og skrár yfir staðsetningu sjúkrabifreiða á landinu. Tryggja nægilegan fjölda sjúkrabifreiða samkvæmt samningi við HRN. Samstarf við rekstraraðila sjúkraflutninga ef á þarf að halda.
- Samráðshópur áfallahjálpar starfar undir stjórn fulltrúa RKÍ ef tilefni er til.
- Manna stöður RKÍ í SST.

8.53 Slysavarnafélagið Landsbjörg

ÓVISSUSTIG

- Landsstjórn: Undirbúa mönnun björgunarsveitanna við gæslu á lokunarpóstum við sóttvarnalínur.
- Landsstjórn/svæðisstjórnir: Undirbúa mönnun björgunarsveitanna vegna gæslu við mikilvægar stofnanir og fyrirtæki.
- Landsstjórn: Gera áætlun um stuðning við sjúkraflutninga í samvinnu við björgunarsveitir og rekstraraðila sjúkraflutninga.
- Landsstjórn: Flokka bifreiðar aðildarsveita í b, c, d bifreiðar.
- Landsstjórn: Kanna þörf fyrir sóttvarnabúnað félagsmanna.

HÆTTUSTIG

- Landsstjórn/svæðisstjórnir: Vinna með aðildarsveitum að skipulagningu vegna mönnunar á lokunarpóstum yfir sóttvarnalínur.
- Landsstjórn/svæðisstjórnir: Vinna með aðildarsveitum vegna mönnunar öryggisgæslu við stofnanir og fyrirtæki.
- Landsstjórn/svæðisstjórnir: Vinna með aðildarsveitum að skipulagi vegna stuðnings við sjúkraflutninga.
- Tryggja mönnun í sína verkþætti í SST, AST og VST.

NEYÐARSTIG

- Björgunarsveitir manna lokunarpósta í samvinnu við AST.
- Björgunarsveitir mynda varalið fyrir rekstraraðila sjúkraflutninga og sinna sjúkraflutningum undir stjórn AST.
- Björgunarsveitir sinna öryggisvörslu mikilvægra fyrirtækja og stofnana undir stjórn AST.
- Björgunarsveitir eru hluti af varaliði lögreglu vegna annarra aðkallandi verkefna.
- Tryggja mönnun í sína verkþætti í SST, AST og VST.

8.54 Fangelsismálastofnun

ÓVISSUSTIG

- Gera viðbúnaðaráætlun þar sem farið er yfir þörf á viðbúnaði með tilliti til sóttvarnasvæða sem og hvort mögulegar svæðalokanir kunni að hafa áhrif á starfsemi fangelsa.
- Hvetja forstöðumenn fangelsa til að koma á tengslum við umdæmis- og svæðislækna sóttvarna og lögreglustjóra innan umdæmis stofnunarinnar og yfirfara viðbúnaðaráætlanir.
- Tryggja að forstöðumenn fangelsa hafi undir höndum allar nauðsynlegar upplýsingar um nauðsynleg viðbrögð á hættu- og neyðarstigi.

HÆTTUSTIG

- Fangelsismálastofnun vinnur samkvæmt eigin viðbúnaðaráætlun.

NEYÐARSTIG

- Fangelsismálastofnun vinnur samkvæmt eigin viðbúnaðaráætlun.

8.55 Þjóðkirkjan

ÓVISSUSTIG

- Upplýsa presta um viðbragðsáætlun vegna heimsfaraldurs og þeirra hlutverk í henni.
- Vinna að gerð sálgæsluáætlunar fyrir aðstandendur látinna.
- Koma á tengslum við önnur trúfélög vegna sálgæslu.

HÆTTUSTIG

- Fræða presta um verklag við útför í heimsfaraldri.

NEYÐARSTIG

- Tryggja samskiptaleiðir þeirra sem sinna útfararþjónustu og sálgæslu aðstandenda.
- Fræða presta um verklag við útför í faraldri.

8.56 Útfararþjónusta

ÓVISSUSTIG

- Gera áætlun um flutning látinna í heimsfaraldri í samræmi við áhættumat SVL.
- Gera áætlun um meðhöndlun látinna í heimsfaraldri í samræmi við áhættumat SVL.
- Gera boðunarskrá yfir helstu samstarfsaðila og vinna með hópslysanevnd Þjóðkirkjunnar að frekari áætlanagerð.

HÆTTUSTIG

- Uppfæra áætlanir um flutning látinna og meðhöndlun látinna í samvinnu við hópslysanevnd Þjóðkirkjunnar.
- Birgja sig upp af nauðsynlegum vörum vegna meðhöndlunar látinna.
- Uppfæra boðunarskrár.

NEYÐARSTIG

- Veita útfararþjónustu í samræmi við fyrirmæli SVL.

8.57 Vinnumálastofnun

ÓVISSUSTIG

- Upplýsa alla um viðbragðsáætlanir, draga úr ferðalögum milli starfsstöðva, sérstaklega greiðsluskrifstofanna á Skagaströnd og Hvammstanga sem gegna lykilhlutverki við afgreiðslu atvinnuleysisbóta og fæðingarorlofsgreiðslna.
- Þjónustuþegar hvattir til að nýta sér rafræna þjónustu.

HÆTTUSTIG

- Almennir upplýsingafundir verða einungis í boði á netinu.
- Fresta öllum viðtölum við þjónustuþega sem hægt er.
- Sinna erindum frekar í gegnum síma eða tölvur en að boða fólk á skrifstofu. Taka öll viðtöl sem unnt er í síma eða með fjarfundabúnaði.
- Allir starfsmenn Vinnumálastofnunar sem hafa fengið fartölvur vegna viðbragðsáætlunar við vá, skulu taka fartölvur sínar heim að loknum vinnudegi.

NEYÐARSTIG

- Komi til þess að almannavarnir lýsi yfir neyðarstigi heimsfaraldurs á Íslandi mun Vinnumálastofnun og þjónustuskrifstofum hennar lokað fyrir almenna afgreiðslu og þjónustan flutt í síma eða tölvur að svo miklu leyti sem hægt er. Aukin áhersla á að manna síma og að svara fyrirspurnum sem berast rafrænt.
- Forgangsatíði er að greiða framfærslu, þ.e. atvinnuleysisbætur, fæðingarorlofsgreiðslur og laun starfsmanna. Unnið er að því að einfalda ferlið til að einstakir starfsmenn geti unnið að heiman verði stofnuninni lokað.
- Tilteknir starfsmenn munu því vinna að heiman eða á skrifstofu. Starfsmenn munu geta haft samband við aðra starfsmenn í gegnum Workplace, innra net stofnunarinnar.
- Þessir starfsmenn fá fartölvur og VPN-tengingu heim með aðgangi að hinum ýmsu tölvukerfum, svo sem Oracle bókhalds- og launakerfi, Alsam, greiðslukerfi banka o.fl.
- Ef starfsmaður forfallast vegna veikinda er annar starfsmaður ávallt tiltækur til að ganga í hans störf.
- Allar áætlanir stofnunarinnar miða að því að ekki verði truflun á greiðsluflæði grunnframfærslu skjólstæðinga og starfsmanna.

8.58 Tryggingastofnun ríkisins (TR)

ÓVISSUSTIG

- Gera áætlun um að tryggja aðgengi starfsfólks að tölvukerfum TR með fjartengingu.
- Viðbragðsáætlunin kynnt fyrir starfsfólki og upplýsingamiðlun efld.
- Gera áætlun um þjónustustig stofnunarinnar.

HÆTTUSTIG

- Tryggja að viðskiptavinir TR fái mánaðarlegar greiðslur.
- Halda grunnþjónustu TR gangandi.
- Tryggja rekstur tækniumhverfis og gagnagrunna.

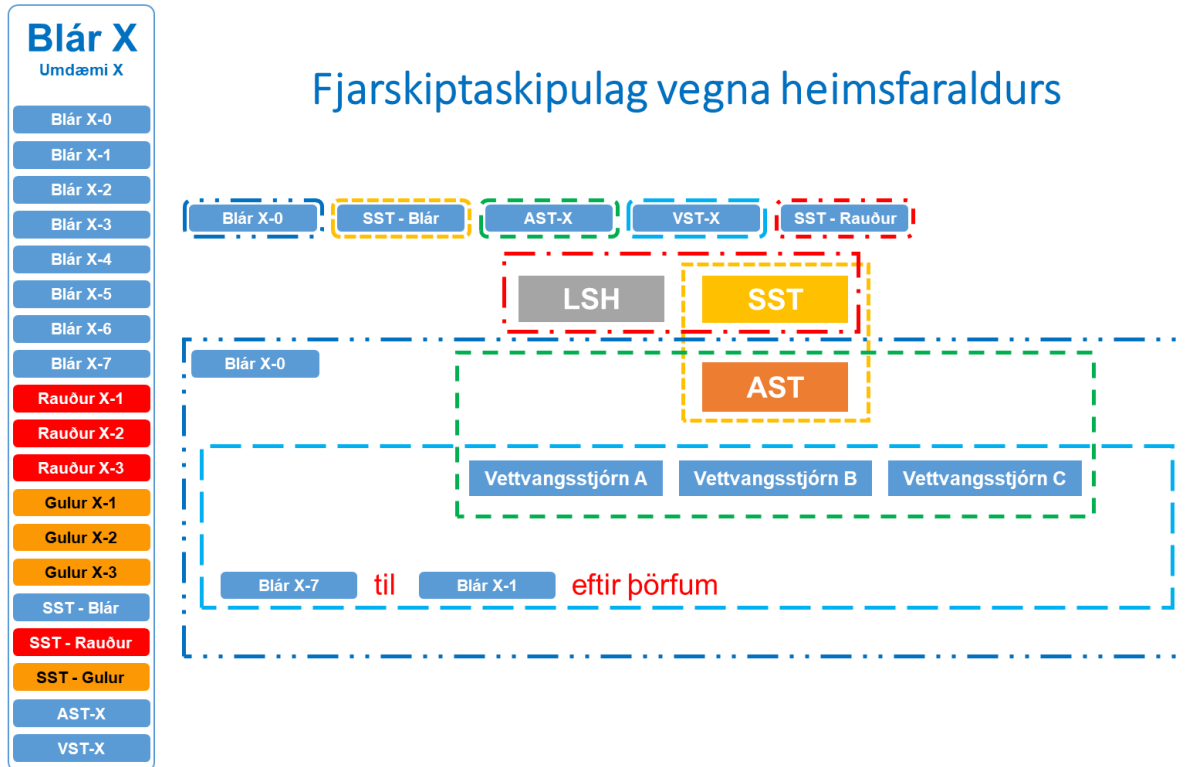
NEYÐARSTIG

- Komi til þess að almannavarnir lýsi yfir neyðarstigi heimsfaraldurs á Íslandi mun TR fylgja fyrirmælum stjórnvalda um starfsemi opinberra stofnana.
- Tryggja að viðskiptavinir TR fái mánaðarlegar greiðslur en mögulega mun hægja á afgreiðslu mála.
- Halda rafrænni þjónustu TR gangandi.
- Tryggja rekstur tækniumhverfis og gagnagrunna.

9 Fjarskipti, boðleiðir og samskiptaleiðir



Mynd 9-1 Samskiptaleiðir í heimsfaraldri



Mynd 9-2 Fjarskiptaskipulag TETRA vegna heimsfaraldurs

9.1 Samskiptaleiðir í heimsfaraldri

Áætlun þessi gerir ráð fyrir ákveðnu flæði upplýsinga og ferli samskipta samkvæmt mynd 9-1.

Sóttvarnaumdæmi eða -svæði	Umdæmis- og svæðislæknar	Aðsetur	Vinnustaður
Austurland	Umdæmislæknir	HSA Egilsstöðum	Heilbrigðisstofnun Austurlands (HSA)
	Svæðislæknir	HSA Egilsstöðum	
Höfuðborgarsvæðið	Umdæmislæknir	Heilsugæsla HH	Heilsugæsla höfuðborgarsvæðis (HH)
	Svæðislæknir	Heilsugæsla HH Garðabær	
Norðurland	Umdæmislæknir	HSN Sauðárkrókur	Heilbrigðisstofnun Norðurlands (HSN)
	Svæðislæknir	HSN Akureyri	
	Svæðislæknir	HSN Húsavík	
Suðurland	Umdæmislæknir	HSU Vestmannaeyjum	Heilbrigðisstofnun Suðurlands (HSU)
	Svæðislæknir	HSU Hveragerði	
	Svæðislæknir	HSU Selfossi	
	Svæðislæknir	HSU Hellu/Hvolsvelli	
	Svæðislæknir	HSU Höfn	
Suðurnes	Umdæmislæknir	HSS Grindavík	Heilbrigðisstofnun Suðurnesja (HSS)
Vestfirðir	Umdæmislæknir	HVEST Ísafirði	Heilbrigðisstofnun Vestfjarða (HVEST)
Vesturland	Umdæmislæknir	HVE Akranesi	Heilbrigðisstofnun Vesturlands (HVE)
	Svæðislæknir	HVE Borgarnesi	
	Svæðislæknir	HVE Búðardal	
	Svæðislæknir	HVE Hvammstanga	

Tafla 9-1 Aðsetur umdæmis- og svæðislækna sóttvarna

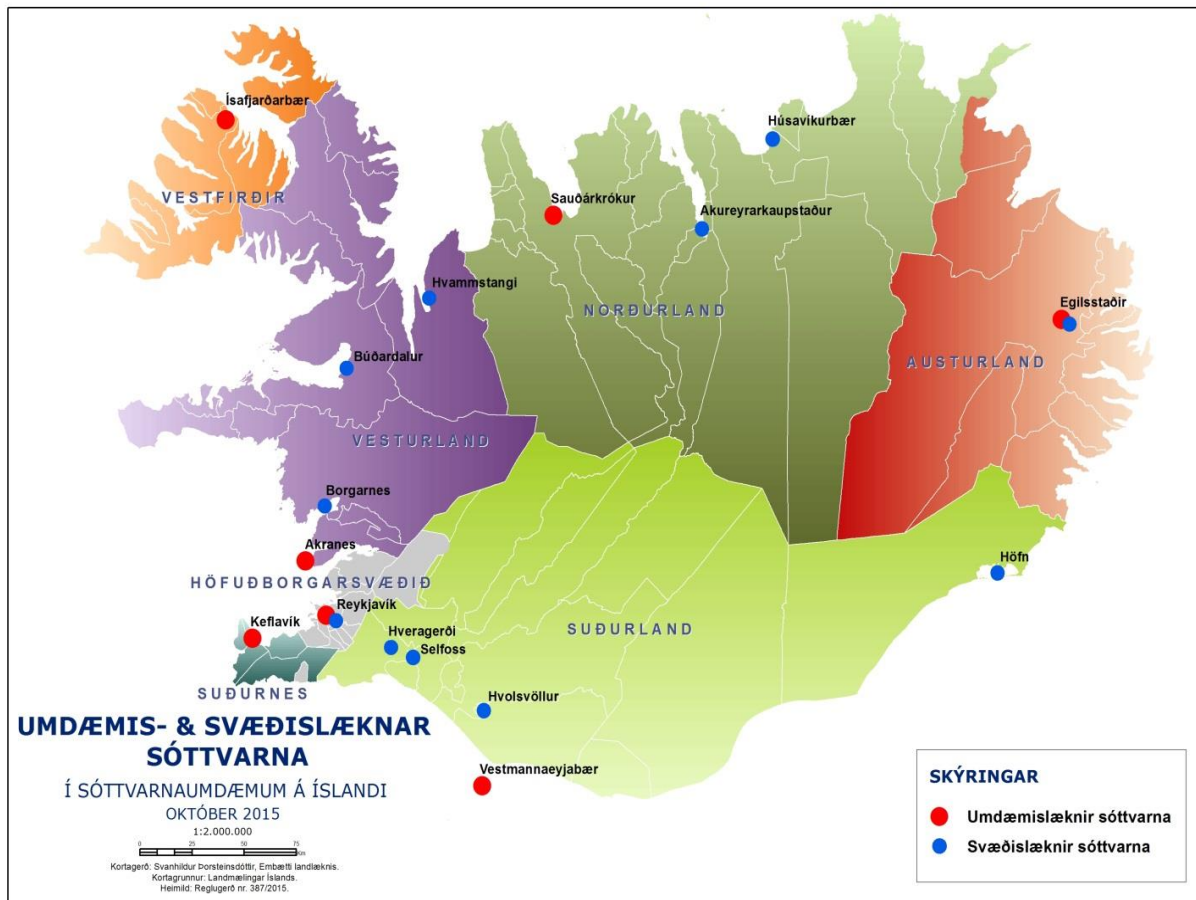
Samhæfingarstöð/sóttvarnalæknir og aðgerðastjórnir umdæma og umdæmis- og svæðislæknar sóttvarna gegna lykilhlutverki í miðlun upplýsinga. Umdæmis- og svæðislæknar sóttvarna bera ábyrgð á miðlun upplýsinga innan sinna sóttvarnaumdæma/-svæða í samvinnu við lögreglustjóra og sóttvarnalæknir ber ábyrgð á miðlun upplýsinga á landsvísi í samvinnu við almannavarnadeild ríkislögreglustjóra.

9.2 Talhópaskipulag TETRA

Samhæfingarstöðin (SST) og aðgerðastjórnir umdæma (AST) eru með samskipti á **SST – Blár**. Þegar SST hefur verið virkjuð er þessi talhópur notaður til að eiga samskipti við stöðina.

Aðgerðastjórnir umdæma hafa eigin talhópa til umráða og aðgerðastjórn hefur skráðan talhópinn **AST-X við sínar vettvangsstjórnir**. Mynd 9-2 sýnir TETRA talhópaskipulag innan umdæmis. Vettvangsstjórnir innan þessa umdæmis hafa samskipti við verkþáttastjóra sem verður úthlutað eftir atvikum á talhópnum **Av-NL_2**. Talhópurinn **SST - Rauður** er ætlaður heilbrigðisstarfsmönnum við heilbrigðisstarfsmenn í SST (sóttvarnalæknir) og AST (umdæmislæknir sóttvarna) og aðra heilbrigðisstarfsmenn.

10 Kort



Mynd 10-1 Sóttvarnaumdæmin og aðsetur umdæmis- og svæðislækna sóttvarna samkvæmt reglugerð nr. 387/2015

Höfuðborgarsvæðið: Reykjavíkurborg, Seltjarnarnesbær, Mosfellsbær, Kjósarhreppur, Kópavogsbær, Garðabær og Hafnarfjarðarkaupstaður.

Vesturland: Akraneskaupstaður, Hvalfjarðarsveit, Skorradalshreppur, Borgarbyggð, Eyja- og Miklaholtshreppur, Snæfellsbær, Grundarfjarðarbær, Helgafellssveit, Stykkishólmsbær, Dalabyggð, Reykhólahreppur, Strandabyggð, Kaldrananeshreppur, Árneshreppur og Húnaþing vestra.

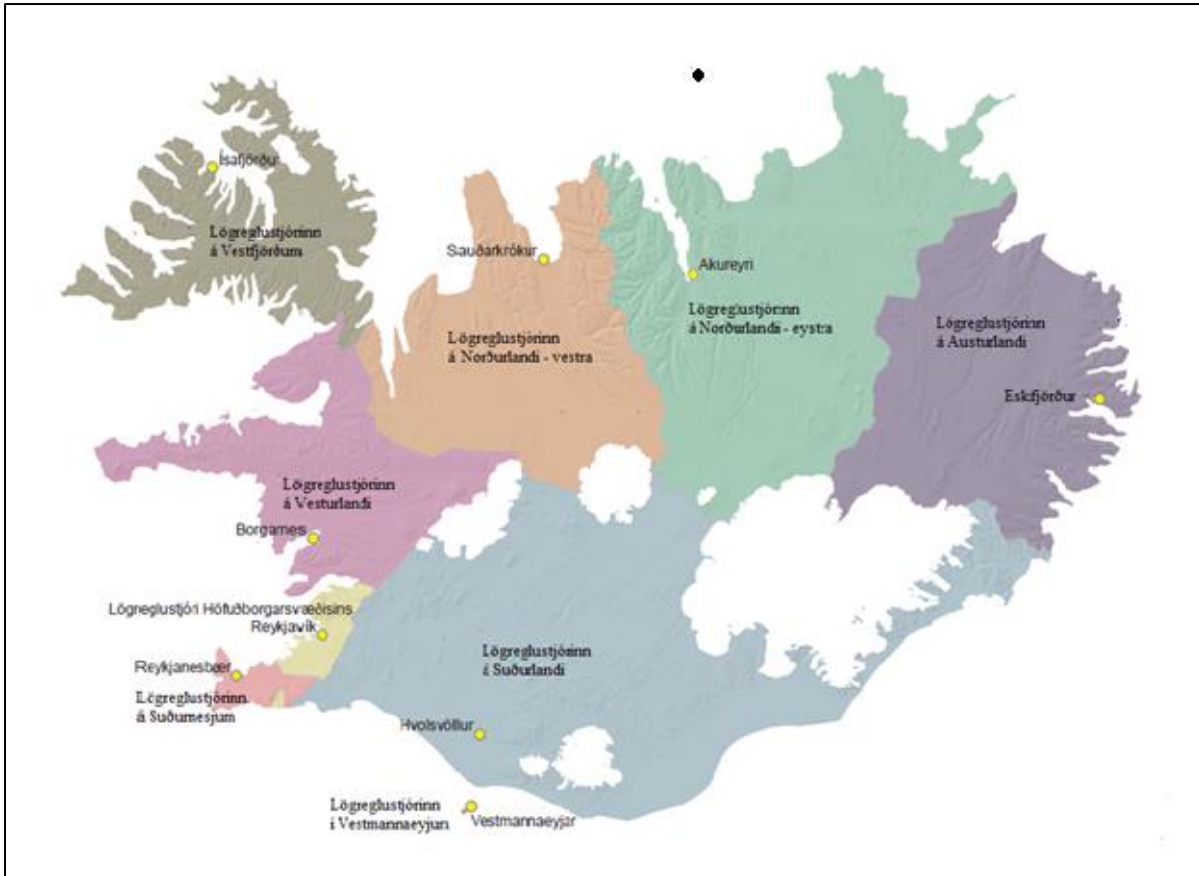
Vestfirðir: Vesturbyggð, Tálknafjarðarhreppur, Ísafjarðarbær, Bolungarvíkurkaupstaður og Súðavíkurhreppur.

Norðurland: Húnavatnshreppur, Blönduósbær, Skagabyggð, Sveitarfélagið Skagaströnd, Sveitarfélagið Skagafjörður, Akrahreppur, Fjallabyggð, Dalvíkurbyggð, Hörgársveit, Eyjafjarðarsveit, Akureyrarkaupstaður, Svalbarðsstrandarhreppur, Grýtubakkahreppur, Þingeyjarsveit, Norðurþing, Tjörneshreppur, Skútustaðahreppur, Svalbarðshreppur og Langanesbyggð (að frátöldum fyrrum Skeggjastaðahreppi).

Austurland: Vopnafjarðarhreppur, Fljótsdalshérað, Fljótsdalshreppur, Borgarfjarðarhreppur, Seyðisfjarðarkaupstaður, Fjarðabyggð, Breiðdalshreppur, Djúpvogshreppur og fyrrum Skeggjastaðahreppur.

Suðurland: Sveitarfélagið Ölfus, Hveragerðisbær, Grímsnes- og Grafningshreppur, Bláskógabyggð að frátöldu fyrrum sveitarfélaginu Þingvallasveit, Hrunamannahreppur, Sveitarfélagið Árborg, Flóahreppur, Ásahreppur, Skeiða- og Gnúpverjahreppur, Rangárþing ytra, Rangárþing eystra, Mýrdalshreppur, Skaftárhreppur, Sveitarfélagið Hornafjörður og Vestmannaeyjabær.

Suðurnes: Sandgerðisbær, Sveitarfélagið Garður, Reykjanesbær, Grindavíkurbær og Sveitarfélagið Vogar.



Mynd 10-2 Lögregluumdæmin og aðsetur lögreglustjóra samkvæmt reglugerð nr. 1150/2014

Höfuðborgarsvæðið: Reykjavíkurborg, Seltjarnarnesbær, Mosfellsbær, Kjósarhreppur, Hafnarfjarðarkaupstaður, Garðabær og Kópavogsbær.

Vesturland: Akraneskaupstaður, Hvalfjarðarsveit, Skorradalshreppur, Borgarbyggð, Snæfellsbær, Eyja- og Miklaholtshreppur, Grundarfjarðarbær, Helgafellssveit, Stykkishólmsbær og Dalabyggð.

Vestfirðir: Reykhólahreppur, Vesturbyggð, Tálknafjarðarhreppur, Bolungarvíkurkaupstaður, Ísafjarðarbær, Súðavíkurhreppur, Árneshreppur, Kaldraneshreppur og Strandabyggð.

Norðurland vestra: Húnaþing vestra, Húnavatnshreppur, Blönduósbær, Sveitarfélagið Skagaströnd, Skagabyggð, Sveitarfélagið Skagafjörður og Akrahreppur.

Norðurland eystra: Dalvíkurbyggð, Hörgársveit, Akureyrarkaupstaður, Eyjafjarðarsveit, Svalbarðsstrandarhreppur, Grýtubakkahreppur, Þingeyjarsveit, Skútustaðahreppur, Norðurþing, Tjörneshreppur, Svalbarðshreppur og Langanesbyggð.

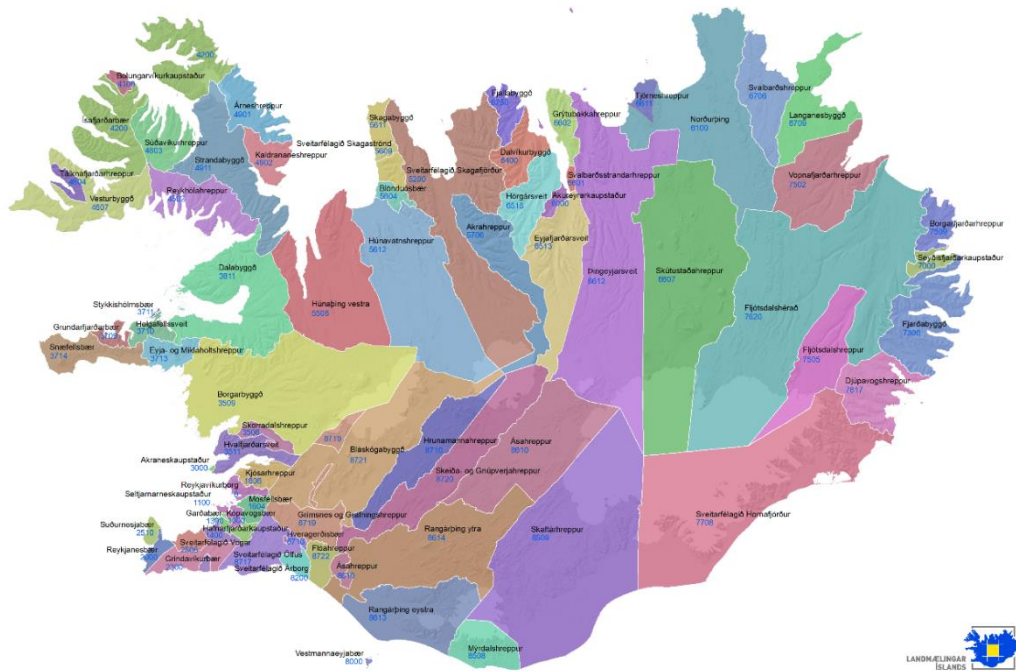
Austurland: Vopnafjarðarhreppur, Fljótsdalshreppur, Fljótsdalshérað, Borgarfjarðarhreppur, Seyðisfjarðarkaupstaður, Fjarðabyggð, Breiðdalshreppur og Djúpvogshreppur.

Suðurland: Sveitarfélagið Hornafjörður, Skaftárhreppur, Mýrdalshreppur, Rangárþing eystra, Rangárþing ytra, Ásahreppur, Sveitarfélagið Árborg, Flóahreppur, Skeiða- og Gnúpverjahreppur, Hrunamannahreppur, Bláskógabyggð, Grímsnes- og Grafningshreppur, Hveragerðisbær og Sveitarfélagið Ölfus.

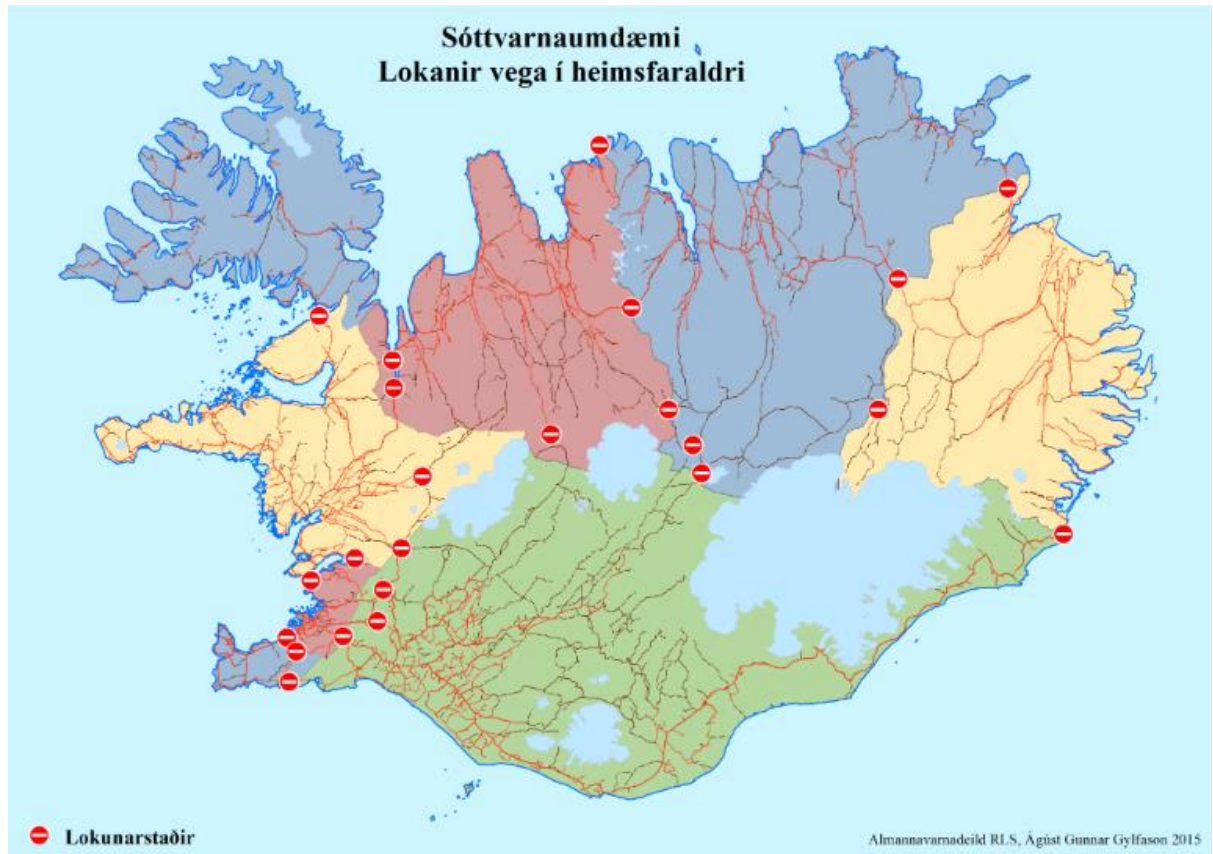
Vestmannaeyjar: Vestmannaeyjabær.

Suðurnes: Grindavíkurbær, Sandgerðisbær, Sveitarfélagið Garður, Reykjanesbær og Sveitarfélagið Vogar.

Sveitarfélög á Íslandi í janúar 2019



Mynd 10-3 Mörk sveitarfélaga og íbúafjöldi



Mynd 10-4 Ráðlagðir lokunarstaðir á vegum á milli lögregluumdæma í heimsfaraldri. Ákvörðun lokunar er tekin af sóttvarnalækni í samráði við hlutaðeigandi lögreglustjóra.

Listi yfir ráðlagða lokunarstaði:

Reykjanesbraut við Straum, Krísuvíkurvegur norðan Djúpvatnsleiðar, Krísuvíkurvegur við Geitahlíð, Hvalfjarðargöng að sunnanverðu, Hvalfjörður við Þyrl, Uxahryggjavegur, Kaldadalsvegur og línuvegur, Hringvegur við Brú í Hrótafirði, Vegamót Djúpvegur og Laxárdalsvegur, Vegamót Vestfjarðavegar og Steinadalsvegur F578, Arnarvatnsheiði við Strút, Siglufjarðarvegur milli Siglufjarðar og Fljóta, Hringvegur á Öxnadalshéiði, F35 Kjalvegur við Dúfunefsfell, F752 Skagafjarðarleið við Laugafell, Sprengisandur vestari leið við Fjórðungsvatn, Sprengisandur við Gæsavatnaleið, Norðausturvegur nr. 85 á Sandvíkurheiði, Hringvegur við Ytri-Grímsstaðanúp, Brú á Jökulsá á Fjöllum við Upptyppinga, Hringvegur við Hvalnes, Þingvallavegur við Brúsastaði, Grafningsvegur við Hagavík, Hringvegur við Litlu kaffistofuna.

11 Dreifingarlisti

Áætlun um heimsfaraldur er ekki dreift á pappír.

Áætlunin er vistuð á vef almannavarna, www.almannavarnir.is og vísað í hana með tengli á vef embættis landlæknis. Útdráttur á íslensku er einnig vistaður á vef embættis landlæknis.

Þeir aðilar sem nefndir eru í þessari áætlun fá sendar tilkynningar um allar breytingar á áætluninni og eru jafnframt hvattir til þess að vista áætlunina á vefsíðum sínum og uppfæra um leið og tilkynning berst.

Útdráttur er vistaður á ensku á vef Sóttvarnastofnunar Evrópusambandsins: www.ecdc.eu

12 Breytingasaga

Útgáfa	Dagsetning	Skýringar/breytingar	Fært inn
Útgáfa 1.0	28.03.2008	Fyrsta útgáfa undirrituð.	28.03.2008
Útgáfa 2.0	08.03.2016	Útgáfa 2. gefin út.	08.03.2016
Útgáfa 3.0	05.03.2020	Útgáfa 3. gefin út sem alhliða áætlun fyrir heimsfaraldur af öllum toga.	05.03.2020
Útgáfa 3.1	25.05.2020	Kafli 3 uppfærður m.t.t. þess að einfalda lækkun almannavarnastiga innan aðgerðar.	25.05.2020

Tafla 12-1 Breytingasaga skjalsins

13 Viðaukar

13.1 Listi yfir æskilegt birgðahald heimila í heimsfaraldri

Gefið út af embætti landlæknis, lýðheilsusviði. Yfirfarið í febrúar 2020.

Í öllum tilfellum er gert ráð fyrir rafmagni og rennandi vatni.

Dæmi um matvörur með langt geymsluþol:

- Niðursuðuvörur tilbúnar til neyslu, kjötréttir, fiskréttir, grænmeti, ávextir, baunir og súpur.
- Grænmetissúpur og kartöflumús í pakka.
- G-mjólk og ávaxtasafi með langt geymsluþol.
- Kornvörur, pasta og hrísgrjón.
- Morgunkorn, músli og haframjöl.
- Hrökkbrauð og kex.
- Þurrkaðir ávextir.
- Hnetusmjör, hnetur.
- Matarolía.
- Ungbarnafæða í krukum, ungbarnagrautar og ungbarnamjólk, ef ungbarn er á heimilinu.
- Önnur matvara með langt geymsluþol.
- Gæludýrafóður, ef gæludýr er á heimilinu.

13.2 Matarpakkar til heimila í sóttkví eða einangrun

Hér má finna fjóra ráðgefandi lista yfir áætlaða matarpörf einstaklings og fjölskyldna af mismunandi stærð, í eina viku. Þeir sem eru á sérstöku fæði eða með fæðuofnæmi þurfa að aðlagja listann að sínum aðstæðum.

Listi 1

13.2.1 Matarpakki fyrir heimili sem eru í einangrun/sóttkví í eina viku

Einn fullorðinn

Þurrvörur

250 g haframjöl
 100 g músli
 1 pakki af grófu hrökkbrauði (500 g)
 1 pakki kex (400 g)
 ½ pakki kartöflumúsaduft (50 g, 2 skammtar, með stroganoff og pylsum)
 125 g hrísgrjón (hýðis/hvít, með niðursoðnum baunum og fiskibollum)
 100 g pasta (heilhveiti/venjulegt, með túnfisk og grænmeti)
 ½ stór poki þurrkaðir ávextir blandaðir (250 g)
 100 g hnetur (ekki fyrir þriggja ára og yngri, athuga hættu á að standi í hálsi barna)
 ¼ pk stroganoff/annar þurrblöndupakki (notist með fersku kjöti og kartöflumús)
 ½ pk pastaréttur með kjöti þurrvara í pakka (notist eitt og sér)
 ½ pk grænmetissúpa í pakka (t.d. aspás, blómkál, annað)
 50 g stráskykur (eða lítill pakki)
 Kaffi og te

Ferskar vörur

1 l súrmjólk/léttisúrmjólk/ab-mjólk/létt ab-mjólk
 ½ pakki smjörvi (150 g)
 500 g ostur
 150 g nautagúllas, hakk eða annað ferskt kjöt
 1 stk. „skyndiréttur“ (t.d. hakkbollur)
 1,0–1,25 kg ferskt grænmeti
 t.d. 1 pakki tómatar, 2–3 paprikur og 1 agúrka
 1 samlokubrauð gróft (alls u.þ.b. 700 g)

Niðursuðuværa/geymsluþolin vara

1 l g-mjólk
 1,5 l ávaxtasafi 100% hreinn (með löngu geymsluþoli)
 ½ lítil ferna ávaxtagrautur (250 ml)
 ½ pakki lifrarkæfa (u.þ.b. 100 g)
 ½ lítill pakki pylsur (2,5 stk.)
 ½ krukka hnetusmjör (u.þ.b. 100 g)
 ½ krukka marineruð síld, lítil (u.þ.b. 60 g)
 ½ dós túnfiskur í vatni/olíu (90 g) (notist með pasta)
 ½ lítill dós niðursoðnar fiskibollur í dós (u.þ.b. 200 g með öllu í dósinni)
 ½ dós bakaðar baunir í tómatósu (u.þ.b. 200 g)
 1 dós blandað niðursoðið grænmeti (480 g)
 250 g niðursoðnir ávextir
 50 ml matarolía
 50 g berjasulta

Listi 2**13.2.2 Matarpakki fyrir heimili sem eru í einangrun/sóttkví í eina viku****6–12 ára barn (2.000 kcal/dag)****Purrvörur**

200 g haframjöl
 85 g músli
 0,85 pakki af grófu hrökkbrauði (400 g)
 0,85 pakki kex (330 g)
 40 g kartöflumúsaduft (2 skammtar, með stroganoff og pylsum)
 100 g hrísgrjón (hýðis/hvít, með niðursoðnum baunum og fiskibollum)
 85 g pasta (heilhveiti/venjulegt, með túnfisk og grænmeti)
 200 g þurrkaðir ávextir blandaðir
 85 g hnetur (ekki fyrir eins árs og yngri, athuga hættu á að standi í hálsi barna)
 ¼ pk stroganoff/annar þurrblöndupakki (notist með fersku kjöti og kartöflumús)
 ½ pk pastaréttur með kjöti þurrvara í pakka (notist eitt og sér)
 0,5 pk grænmetissúpa í pakka (t.d. aspás, blóm-kál, annað)
 40 g strásykur (eða lítill pakki)

Ferskar vörur

0,85 l súrmjólk/léttisúrmjólk/ab-mjólk/létt ab-mjólk
 2 l léttmjólk (til drykkjar fyrir börnin)
 125 g smjörvi
 415 g ostur
 125 g nautagúllas, hakk eða annað ferskt kjöt
 1 stk „skyndiréttur“ (t.d. hakkbollur)
 1 kg ferskt grænmeti
 t.d. 1 pakki tómatar, 2 paprikur og 1 agúrka
 0,85 samlokubrauð gróft (alls u.þ.b. 600 g)

Niðursuðuværa/geymsluþolin vara

0,85 l g-mjólk
 1,250 l ávaxtasafi 100% hreinn (með löngu geymsluþoli)
 Tæplega ½ lítil ferna ávaxtagrautur (200 ml)
 Tæplega ½ pakki lifrarkæfa (u.þ.b. 85 g)
 2 pylsur
 Tæplega ½ krukka hnetusmjör (u.þ.b. 85 g)
 Tæplega ½ krukka marineruð síld, lítil (u.þ.b. 50 g)
 Tæplega ½ dós túnfiskur í vatni/olíu (75 g) (notist með pasta)
 Tæplega ½ lítil dós niðursoðnar fiskibollur í dós (u.þ.b. 170 g með öllu í dósinni)
 Tæplega ½ dós bakaðar baunir í tómatsósu (u.þ.b. 170 g)
 0,85 dós blandað niðursoðið grænmeti (400 g)
 200 g niðursoðnir ávextir
 40 ml matarolía
 40 g berjasulta

Listi 3**13.2.3 Matarpakki fyrir heimili sem eru í einangrun/sóttkví í eina viku****1–5 ára barn (1.200 kcal/dag)****Þurrvörur**

125 g haframjöl
 50 g músli eða annað morgunkorn með súrmjólk
 ½ pakki af grófu hrökkbrauði (250 g)
 ½ pakki kex (200 g)
 ¼ pakki kartöflumúsaduft (25 g, 2 skammtar, með stroganoff og pylsum)
 60 g hrísgrjón (hýðis/hvít, með niðursoðnum baunum og fiskibollum)
 50 g pasta (heilhveiti/venjulegt, með túnfisk og grænmeti)
 ¼ stór poki þurrkaðir ávextir blandaðir (125 g)
 ¼ pk stroganoff/annar þurrblöndupakki (notist með fersku kjöti og kartöflumús)
 ¼ pk pastaréttur með kjöti þurrvara í pakka (notist eitt og sér)
 ¼ pk grænmetissúpa í pakka (t.d. aspás, blómkál, annað)
 25 g strásykur (eða lítill pakki)

Ferskar vörur

½ l súrmjólk/léttsúrmjólk/ab-mjólk/létt ab-mjólk
 2 l léttmjólk/nýmjólk (til drykkjar fyrir börnin)
 ¼ pakki smjörvi (75 g)
 250 g ostur
 75 g nautagúllas, hakk eða annað ferskt kjöt
 ½ „skyndiréttur“ (t.d. hakkbollur)
 ½ kg ferskt grænmeti
 t.d. ½ pakki tómatar, 1-2 paprikur og ½ agúrka
 ½ samlokubrauð gróft (alls u.þ.b. 350 g)

Niðursuðuvara/geymsluþolin vara

0,5 l g-mjólk
 750 ml ávaxtasafi 100% hreinn (með löngu geymsluþoli)
 ¼ lítil ferna ávaxtagrautur (125 ml)
 ¼ pakki lifrarkæfa (u.þ.b. 50 g)
 1,5 pylsur
 ¼ krukka hnetusmjör (u.þ.b. 50 g)
 ¼ dós túnfiskur í vatni/olíu (45 g) (notist með pasta)
 ¼ lítill dós niðursoðnar fiskibollur í dós (u.þ.b. 100 g með öllu í dósinni)
 ¼ dós bakaðar baunir í tómatósu (u.þ.b. 100 g)
 ½ dós blandað niðursoðið grænmeti (240 g)
 125 g niðursoðnir ávextir
 25 ml matarolía
 25 g berjasulta

Listi 4**13.2.4 Matarpakki fyrir heimili sem eru í einangrun/sóttkví í eina viku****Tveir fullorðnir og tvö börn, 1–5 ára og 6–12 ára****Þurrvörur**

1 kg haframjöl
 350 g músli
 4 pakkar af grófu hrökkbrauði (1 kg)
 4 pakkar kex (400 g)
 2 pk kartöflumúsaduft (200 gr, 10 skammtar, með stroganoff og pylsum)
 600 g hrísgrjón (hýðis/hvít, með niðursoðnum baunum og fiskibollum og í hrísgrjónagraut)
 350 g pasta (heilhveiti/venjulegt, með túnfisk og grænmeti)
 1 kg stór poki þurrkaðir ávextir blandaðir
 300 g hnetur (ekki fyrir þriggja ára og yngri, athuga hættu á að standi í hálsi barna)
 1 pk stroganoff/annar þurrblöndupakki (notist með fersku kjöti og kartöflumús)
 2 pk pastaréttur með kjöti þurrvara í pakka (notist eitt og sér)
 4 pk grænmetissúpur í pakka (t.d. aspás, blóm-kál, annað)
 200 g strásykur (eða lítill pakki)
 Kaffi og te

Ferskar vörur

4 l súrmjólk/léttisúrmjólk/ab-mjólk/létt ab-mjólk
 4 l léttmjólk/nýmjólk (til drykkjar fyrir börnin)
 2 pakkar smjörvi
 2 kg ostur
 500 gr nautagúllas, hakk eða annað ferskt kjöt
 4 stk „skyndiréttur“ (t.d. hakkbollur)
 4 kg ferskt grænmeti
 t.d. 4 pakkar tómatar, 8 paprikur og 3 agúrkur
 3,5 samlokubrauð gróft (u.þ.b. 2,5 kg)

Niðursuðuværa/geymsluþolin væra

4 l g-mjólk
 5 l ávaxtasafi 100% hreinn (með löngu geymsluþoli)
 1 stór ferna ávaxtagrautur
 2 pakkar lifrarkæfa
 1 stór pakki pylsur (10 stk)
 1 krukka hnetusmjör (225 g)
 1 krukka marineruð síld, lítil (125 g)
 2 dósir túnfiskur í vatni/olíu (185 g) (notist með pasta)
 1 stór dós niðursoðnar fiskibollur í dós
 2 dósir bakaðar baunir í tómatósu
 3 dósir blandað niðursoðið grænmeti (alls 960 g)
 500 g niðursoðnir ávextir
 150 ml matarolía (eða lítill flaska)
 200 g berjasulta (eða ein krukka)

Listi 5

13.2.5 Ungbörn, 0–1 árs

Nauðsynlegt er að taka sérstakt tillit til barna á fyrsta aldursári ef þau eru á heimilinu, sérstaklega þeirra barna sem ekki eru á brjósti. Fyrir börn yngri en fjögurra mánaða sem ekki eru á brjósti þarf eingöngu að gera ráð fyrir ungbarnamjólk (þurrmjólk eða tilbúin blanda). Fyrir 4–6 mánaða börn sem ekki eru á brjósti getur þurft til viðbótar við ungbarnamjólk að gera ráð fyrir ungbarnagraut og e.t.v. ungbarnamauki í krukku (ávaxta- og grænmetismauk), allt eftir þörfum barnsins. Gert er ráð fyrir krukumat við þessar aðstæður. Það getur einnig dugað fyrir 6–9 mánaða gamalt barn en þá bætast við, til viðbótar við ávaxta- og grænmetismauk, fleiri tegundir af mauki, til dæmis kjöt og fiskur og í meira magni.

3. útgáfa, embætti landlæknis, lýðheilsusvið, febrúar 2020.

13.3 Gátlisti – órofinn rekstur fyrirtækja

Þessum gátlista er ætlað að vera stuðningur fyrirtækja við áætlanagerð vegna mannskæðra heimsfaraldra.

Áætlanagerð um órofinn rekstur er hluti af daglegu starfi hvers framkvæmdastjóra. Sífelld fleiri gera sér grein fyrir því að einn af styrkleikum fyrirtækja felst í því að geta brugðist við ófyrirséðum atburðum á árangursríkan hátt.

Þessi gátlisti er viðauki við Landsáætlun vegna heimsfaraldurs. Gátlistinn var fyrst gefinn út árið 2008 vegna yfirvofandi heimsfaraldurs inflúensu en hefur nú verið uppfærður og getur gagnast í heimsfaraldri af ólíkum toga. Þessi gátlisti var í upphafi gerður fyrir Írland en hefur verið þýddur og staðfærður fyrir Ísland með fullri heimild frá Írum.

Ábyrgðaraðilar fyrirtækja/stofnana geta notfært sér þennan gátlista til að fara eftir við gerð áætlana um órofinn rekstur sinna fyrirtækja/stofnana og bera ábyrgð á söfnun upplýsinga, gerð verklagsreglna, prófun á áætlun og uppfærslu hennar. Athugið að þessi gátlisti er hugsaður sem verkfæri fyrir ábyrgðaraðila og getur aldrei verið endanlegur.

Sóttvarnalæknir, almannavarnadeild ríkislögreglustjóra, Alþýðusamband Íslands, Samtök atvinnulífsins höfðu samstarf við gerð þessa gátlista. Almannavarnadeild ríkislögreglustjóra ber ábyrgð á uppfærslu gátlistans og vistun hans í samstarfi við framangreinda aðila.



Mars 2020

13.4 1. Að gera neyðaráætlun vegna heimsfaraldurs

Ekki byrjað	Í vinnslu	Lokið	Á ekki við	1.0
				1.1 Fyrirtæki/stofnun velur ábyrgðaraðila áætlunarinnar.
				1.2 Ábyrgðaraðili safnar saman og heldur utan um upplýsingar um heimsfaraldur: landlaeknir.is , almannavarnir.is , ecdc.eu , who.int
				1.3 Ábyrgðaraðili ber ábyrgð á gerð áætlunar í samræmi við Landsáætlun almannaþarna sem vistuð er á almannavarnir.is
				1.4 Ábyrgðaraðili gerir áhættumat í samræmi við áhættumat sóttvarnalæknis, landlaeknir.is
				1.5 Ábyrgðaraðili staðfestir lista yfir birgja í mikilvægisröð. Ábyrgðaraðili ráðfærir sig við birgja fyrirtækis/stofnunar, ef við á.
				1.6 Við gerð áætlunarinnar ráðfærir ábyrgðaraðili sig við aðila innan fyrirtækisins/stofnunar, meðal annars trúnaðarmenn og öryggistrúnaðarmenn.
				1.7 Ábyrgðaraðili ber ábyrgð á að áætlun sé kynnt fyrir starfsmönnum.
				1.8 Ábyrgðaraðili ber ábyrgð á reglulegum æfingum vegna áætlunarinnar.
				1.9 Ábyrgðaraðili deilir góðri framkvæmd með öðrum fyrirtækjum/stofnunum.
				1.10 Ábyrgðaraðili ber ábyrgð á uppfærslu áætlunarinnar.

13.5 2. Rekstrarlegir þættir í áætlanagerðinni

Ekki byrjað	Í vinnslu	Lokið	Á ekki við	2.0	
				2.1	Skilgreina mikilvæga starfsemi og „lykilstarfsmenn“.
				2.2	Meta mögulegan fjölda starfsmanna frá vinnu miðað við gefið áhættumat sóttvarnalæknis. Meta áhættuna eftir deildum/rekstrareiningum.
				2.3	Meta áhrifin á fyrirtækið ef birgjar loka í ákveðinn tíma.
				2.4	Meta áhrifin á markað fyrirtækisins ef það lokar í ákveðinn tíma.
				2.5	Skilgreina óumflýjanlegar aðgerðir.
				2.6	Setja reglur um nauðsynleg fundarhöld í faraldri.
				2.7	Meta hvort einstakir starfsmenn hafi ákveðnar sérþarfir sem þarf að uppfylla þrátt fyrir faraldur.
				2.8	Setja reglur um ferðalög starfsmanna í faraldri.
				2.9	Meta áhrif faraldurs á fjármálastjórnun fyrirtækis.
				2.10	Skilgreina hverjir eru háðir þjónustu fyrirtækisins í faraldri.
				2.11	Við hvaða aðstæður í faraldri myndi fyrirtækið hugsanlega loka eða draga verulega saman seglin.

13.6 3. Aðgerðir til þess að viðhalda rekstri í faraldri

Ekki byrjað	Í vinnslu	Lokið	Á ekki við	3.0
				3.1 Tilnefna fulltrúa í hverri deild/rekstrareiningu sem ábyrgðaraðila vegna innleiðingar á áætlun um heimsfaraldur.
				3.2 Þjálfa starfsmenn á fleiri en einu sviði þannig að starfsmenn geti gengið í störf annarra. Enn fremur að velja varafulltrúa í hverri deild/rekstrareiningu.
				3.3 Skoða tryggingavernd fyrirtækis/stofnunar í faraldri, meðal annars með tilliti til launa í rekstrarstöðvun. Skoða og gera yfirlit um tryggingalega stöðu starfsmanna samkvæmt kjarasamningi.
				3.4 Sinna upplýsingagjöf til starfsmanna í samræmi við ástand faraldursins á hverjum tíma.
				3.5 Útbúa áætlun til að mæta auknum þörfum starfsmanna um félagslega og fjárhagslega aðstoð vegna veikinda og fjarvista.
				3.6 Setja reglur um veikindaleyfi og umönnunarleyfi starfsmanna í samræmi við gildandi kjarasamninga.
				3.7 Framfylgja reglum um ferðalög starfsmanna erlendis í faraldri.
				3.8 Ákveða aðgerðir til að viðhalda nauðsynlegum birgðum innan fyrirtækisins, ef við á.
				3.9 Gera áætlun um hvort breyta þurfi framleiðslu eða þjónustu svo sem samskiptum við viðskiptavini í faraldri og gera áætlun þar að lútandi.
				3.10 Undirbúa sveigjanlega starfsstöð fyrir starfsfólk meðal annars heiman frá.

13.7 4. Viðbrögð við aukinni hættu innan fyrirtækis vegna heimsfaraldurs

Ekki byrjað	Í vinnslu	Lokið	Á ekki við	4.0	
				4.1	Setja reglur vegna heilsufarslegra atriða hjá starfsmönnum í faraldri.
				4.2	Undirbúa og setja reglur um hreinlæti og smitgát innan fyrirtækis/stofnunar í faraldri.
				4.3	Gera áætlun um rétta meðhöndlun úrgangs.
				4.4	Setja reglur vegna starfsmanna sem eru smitaðir eða grunaðir um að vera smitaðir og mæta til vinnu.
				4.5	Gera áætlun til að auka fjarlægðir milli starfsmanna og fækka persónulegum samskiptum. Sama gildir um starfsmenn og viðskiptavini (lágmark 2 metrar eða samkvæmt fyrirmælum sóttvarnalæknis).
				4.6	Gera ráðstafanir til að fækka smitleiðum innan fyrirtækisins/stofnunar (almennar sóttvarnaráðstafanir).
				4.7	Gera reglur um sveigjanlega staðsetningu starfsmanna (vinna heima) og sveigjanlegan vinnutíma.
				4.8	Gera ráð fyrir aukinni notkun á síma- og tölvubúnaði og hvetja þannig til óbeinna samskipta við viðskiptavini.