



Starfsemi sjálfstætt starfandi sérfræðilækna 2015

Embætti landlæknis kallar reglulega eftir upplýsingum um samskipti við heilbrigðisþjónustu eins og lög [um landlækni og lýðheilsu](#) gera ráð fyrir. Þessum upplýsingum er safnað í þrjár miðlægar heilbrigðisskrár, sem eiga m.a. að nýtast til að afla þekkingar um heilsufar og heilbrigðisþjónustu og til að hafa eftirlit með gæðum og árangri þjónustunnar. Skrárnar þrjár eru vistunarskrá sjúkrahúsa, sem safnar upplýsingum frá sjúkrahúsum, samskiptaskrá heilsugæslu, sem safnar upplýsingum frá heilsugæslustöðvum, og samskiptaskrá sjálfstætt starfandi sérfræðinga, sem safnar upplýsingum frá sjálfstætt starfandi sérfræðilæknum. Skrárnar eiga allar stoð í lögum um landlækni og lýðheilsu frá árinu 2007 og [reglugerð um heilbrigðisskrár](#) frá 2008. Sambærilegum upplýsingum er safnað í allar þessar skrár og er yfirlit yfir skráningaratriði sérfræðilækna og heilsugæslustöðva að finna í fyrimælum landlæknis um [lágmarksskráningu samskipta á heilsugæslustöðvum og á læknastofum](#). Saman veita þessar þrjár skrár mikilvægar upplýsingar um starfsemi heilbrigðisþjónustu á Íslandi en segja má að þær myndi saman það sem á hinum Norðurlöndunum er gjarnan kallað „sjúklingaskrá á landsvísu“ (*national patient register*).

Frá árinu 2012 hafa upplýsingar um innlagnir og komur á sjúkrahús verið

sendar í rauntíma til Embættis landlæknis í vistunarskrá sjúkrahúsa. Fyrir á þessu ári var byrjað að senda upplýsingar frá heilsugæslunni í rauntíma í samskiptaskrá heilsugæslunnar en ekki hefur enn verið komið á rauntímaupplýsingasöfnun frá sjálfstætt starfandi sérfræðilæknum. Samskiptaupplýsingar frá þeim eru því innkallaðar sérstaklega einu sinni á ári.

Gögn í samskiptaskrá sjálfstætt starfandi sérfræðilækna eru ekki enn fullkomlega þekjandi en gagnaskil hafa þó aukist á síðustu árum. Þannig skiluðu 80–90% sjálfstætt starfandi sérfræðilækna gögnum í samskiptaskrána síðustu þrjú ár. Þrátt fyrir að skráin sé ekki fyllilega tæmandi enn sem komið er nýtir Embætti landlæknis þessi gögn engu að síður í eftirlitsstarfi sínu og til þess að hafa yfirsýn yfir þessa starfsemi heilbrigðisþjónustunnar. Hér á eftir verður fjallað nánar um samskipti við sjálfstætt starfandi sérfræðilækna út frá

gögnum samskiptaskrár. Hafa ber í huga, eins og áður er getið, að samskiptaskráin er ekki enn fullþekjandi en gögn hennar gefa þó góðar vísbendingar.

Fjöldi samskipta

Komur til sérfræðilækna eru skráðar sem viðtöl í samskiptaskrá sjálfstætt starfandi sérfræðinga. Eins og sést í töflu 1 eru viðtöl (komur) langstærsti hluti samskiptanna, eða tæplega 70% fyrir árið 2015, og hefur hlutfallið verið svipað frá árinu 2012. Aðrar skráðar samskiptategundir eru símtöl, vitjanir og annað. Samskipti sem eru skráð sem „annað“ geta meðal annars verið rannsóknarniðurstöður og annað sem skannað er inn í sjúkrahús einstaklings. Vísbendingar eru þó um að hluti þeirra samskipta sem skráð eru sem „annað“ séu ranglega skráð og séu í raun viðtöl. Í því ljósi má ætla að hlutfall viðtala (koma) af öllum samskiptum sé hærra en taflan gefur til kynna.

	2012		2013		2014		2015	
	Fjöldi	%	Fjöldi	%	Fjöldi	%	Fjöldi	%
Annað	87.598	18,0%	98.162	18,2%	60.946	15,8%	108.127	19,7%
Símtal	47.697	9,8%	58.420	10,8%	34.258	8,9%	63.486	11,6%
Viðtal	338.047	69,6%	369.781	68,5%	274.708	71,4%	372.105	67,9%
Vitjun	1.627	0,3%	3.118	0,6%	2.975	0,8%	356	0,1%
Tegund óskráð	11.018	2,3%	10.694	2,0%	11.732	3,1%	4.097	0,7%
Alls	485.987	100,0%	540.175	100,0%	384.619	100,0%	548.171	100,0%

Tafla 1. Fjöldi og hlutfall samskipta eftir samskiptategund árin 2012–2015.

Efni:

Starfsemi sjálfstætt starfandi sérfræðilækna 2015

bls.

1

Ritstjórn

Sigríður Haraldsdóttir sviðsstjóri, ábm.
Jónína M. Guðnadóttir

Ritstjóri

Hildur Björk Sigbjörnsdóttir

Embætti landlæknis

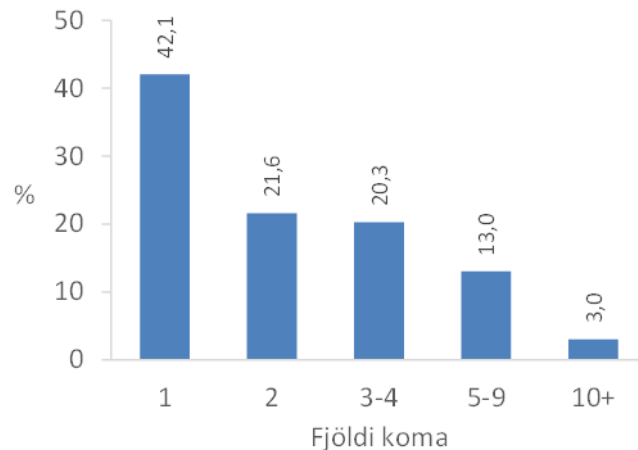
Barónsstíg 47
101 Reykjavík
Sími 510 1900
Bréfasími 510 1919
mottaka@landlaeknir.is
www.landlaeknir.is



10. árgangur. 9. tölublað. Október 2016

Fjöldi einstaklinga

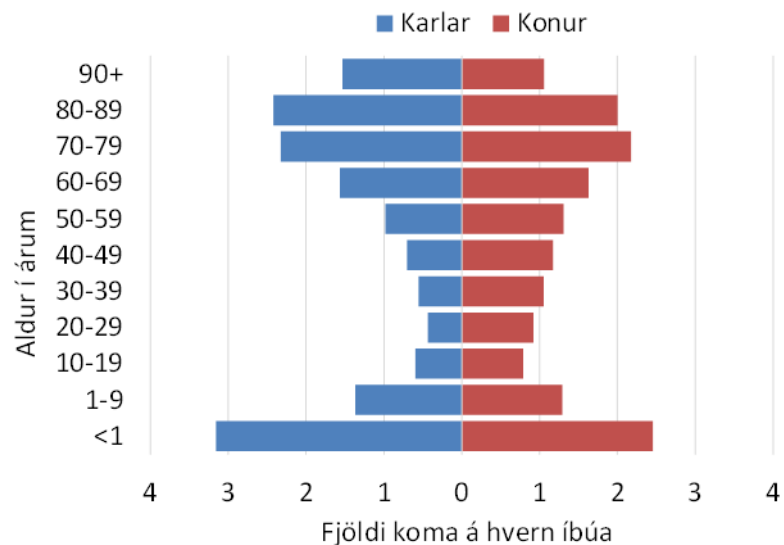
Alls komu tæplega 135 þúsund einstaklingar í viðtal til sjálfstætt starfandi sérfræðilækna árið 2015, eða um 41% allra landsmanna, samkvæmt gögnum í samskiptaskrá sjálfstætt starfandi sérfræðilækna. Til samanburðar má geta þess að [árið 2015 hittu um 222 þúsund einstaklingar lækni á heilsugæslustöð](#), eða um 67% landsmanna. Flestir hittu sérfræðilækni aðeins einu sinni á árinu eða 42%. Um 22% fóru tvisvar til sérfræðilæknis og 20% 3-4 sinnum. Um 16% þeirra sem fóru til sjálfstætt starfandi sérfræðilækna á árinu fóru fimm sinnum eða oftar (mynd 1).



Mynd 1. Hlutfall einstaklinga sem komu í viðtal til sjálfstætt starfandi sérfræðilækna árið 2015 eftir fjölda viðtala

Komur eftir aldri og kyni

Árið 2015 voru rúmlega 372 þúsund komur (viðtöl) skráðar hjá sjálfstætt starfandi sérfræðilæknum. Það jafngildir 1,1 komu á hvern íbúa landsins en til samanburðar voru komur til lækna á heilsugæslustöðvum 1,9 á hvern íbúa landsins árið 2015. Konur áttu 55% af öllum komum til sjálfstætt starfandi sérfræðilækna en komur karla voru tæplega 45% af heildinni. Það jafngildir einni komu á hvern karl og 1,3 komum á hverja konu. Komur eru tíðastar á fyrsta aldursári hjá báðum kynjum (mynd 2), eða 3,2 komur á hvern dreng og 2,5 komur á hverja stúlku. Komum fækkar síðan á aldursbilinu 10–19 ára en fjölgar aftur með hækkandi aldri. Á aldrinum 20–59 ára eru komur nokkru algengari meðal kvenna en karla.



Mynd 2. Komur til sjálfstætt starfandi sérfræðilækna 2015 eftir kyni og aldri á hvern íbúa

Komur eftir búsetusvæði

Ef komur til sjálfstætt starfandi sérfræðilækna eru greindar eftir búsetu einstaklinga kemur í ljós að íbúar höfuðborgarsvæðisins nýta þessa þjónustu mun meira en íbúar annarra heilbrigðisumdæma. Árið 2015 voru komur íbúa höfuðborgarsvæðisins til sjálfstætt starfandi lækna 1,4 á hvern íbúa. Íbúar Vestfjarða áttu fæstar komur, eða 0,3 á hvern íbúa (tafla 2).

Heilbrigðisumdæmi	Fjöldi	Á íbúa
Höfuðborgarsvæði	300.859	1,4
Vesturland	10.985	0,6
Vestfirðir	2.067	0,3
Norðurland	12.830	0,4
Austurland	4.174	0,4
Suðurland	19.215	0,7
Suðurnes	20.694	0,9
(óskráð)	1.281	
Alls	372.105	1,1

Tafla 2. Komur til sjálfstætt starfandi sérfræðilækna árið 2015 eftir heilbrigðisumdæmi einstaklinga



10. árgangur. 9. tölublað. Október 2016

Yfirgnæfandi meirihluti sjálfstætt starfandi sérfræðilækna starfar á höfuðborgarsvæðinu.

Hvar sækja íbúar þjónustuna?

Ef komur til sjálfstætt starfandi sérfræðilækna eru greindar eftir búsetusvæði einstaklinga og eftir því hvar á landinu einstaklingar sækja þessa þjónustu kemur í ljós að íbúar utan höfuðborgarsvæðisins sækja nær alla þjónustu sjálfstætt starfandi sérfræðilækna til höfuðborgarsvæðisins (tafla 3). Tvær undantekningar eru á þessu mynstri. Íbúar Norðurlands fá tæplega helming af þjónustu sjálfstætt starfandi sérfræðilækna innan síns umdæmis og íbúar Austurlands fá tæplega þriðjung af þjónustu sérfræðilækna á Norðurlandi og tæplega 6% í sínu eigin heilbrigðisumdæmi.

Sjúkdómsgreiningar

Samkvæmt [lögum um sjúkraskrár](#) og fyrir mælum landlæknis um lágmarks-skráningu samskipta skulu læknar skrá sjúkdómsgreiningar samkvæmt ICD-10, alþjóðlegu flokkunarkerfi sjúkdóma, í öllum samskiptum í heilbrigðisþjónustu, þ.e. á sjúkrahúsum, í heilsugæslu og hjá sjálfstætt starfandi sérfræðilæknum. Árið 2015 skráðu sérfræðilæknar sjúkdómsgreiningar í 72,3% allra viðtala.

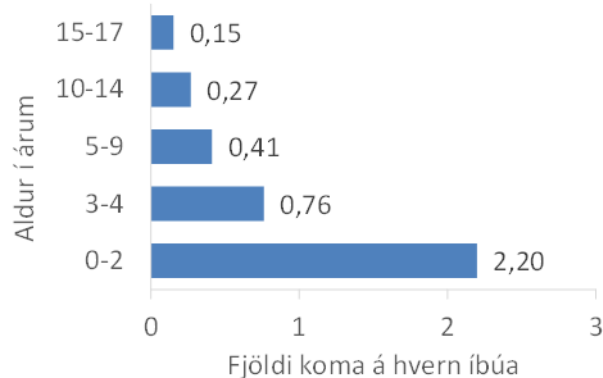
Hér á eftir verður rýnt nánar í gögn frá sjálfstætt starfandi barnalæknum og bæklunarlæknum. Samanburður við gögn Sjúkratrygginga Íslands, sem byggja á reikningum til stofnunarinnar, gefur til kynna að skil lækna sem starfa í þessum sérgreinum á starfsemissupplýsingum til Embættis landlæknis séu nokkuð þekjandi.

Barnalæknar

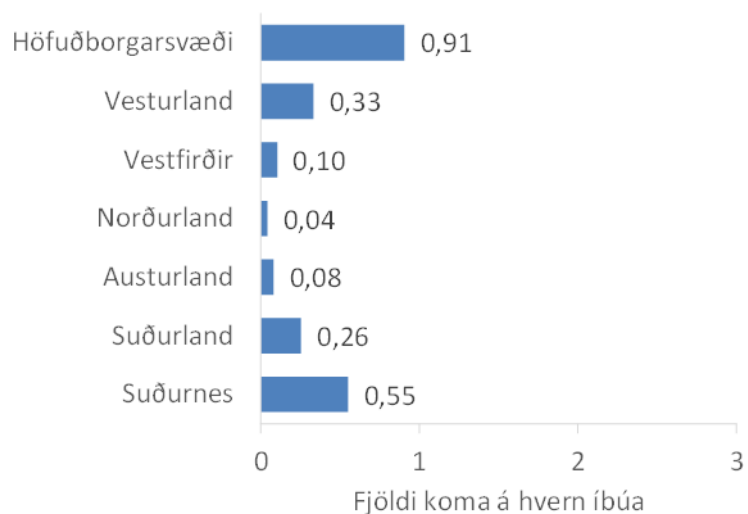
Í samskiptaskrá sjálfstætt starfandi sérfræðilækna voru skráðar 55.567 komur til 40 barna- og barnahjartalækna árið 2015. Samtals voru 40.903 einstaklingar á bak við þessar komur.

		Heilbrigðisumdæmi þar sem þjónusta var veitt				
		Höfuðborgarsv.	Norðurland	Austurland	Suðurland	Alls
Heilbrigðisumdæmi þar sem einstaklingar búa	Höfuðborgarsvæði	99,98%	0,02%	0,00%	0,00%	100% (300.859)
	Vesturland	99,82%	0,18%	0,00%	0,00%	100% (10.985)
	Vestfirðir	99,90%	0,10%	0,00%	0,00%	100% (2.067)
	Norðurland	52,13%	47,87%	0,00%	0,00%	100% (12.830)
	Austurland	63,44%	30,04%	5,97%	0,55%	100% (4.174)
	Suðurland	97,92%	0,06%	0,00%	2,01%	100% (19.215)
	Suðurnes	100,00%	0,00%	0,00%	0,00%	100% (20.694)

Tafla 3. Komur til sjálfstætt starfandi sérfræðilækna árið 2015 eftir því í hvaða heilbrigðisumdæmi einstaklingar búa og í hvaða heilbrigðisumdæmi þjónusta var veitt



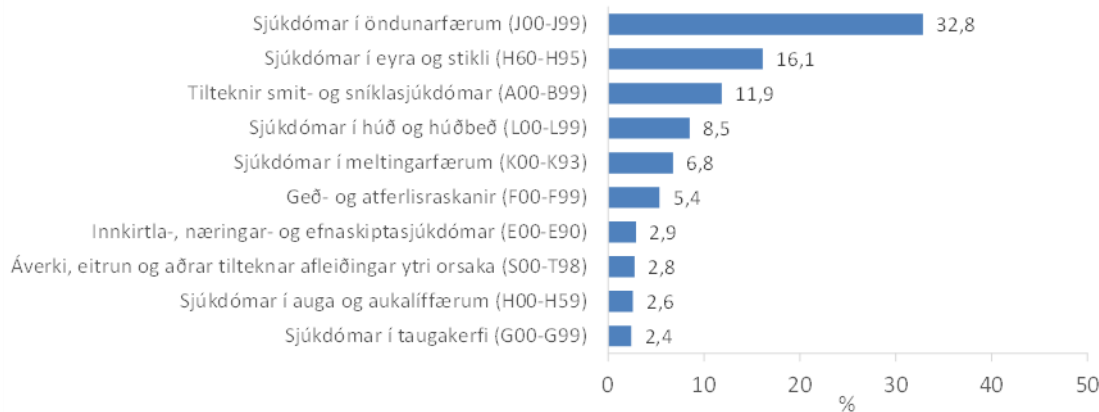
Mynd 3. Komur barna undir 18 ára aldri til sjálfstætt starfandi barnalækna árið 2015. Fjöldi á hvern íbúa eftir aldri



Mynd 4. Komur barna undir 18 ára aldri til sjálfstætt starfandi barnalækna árið 2015. Fjöldi á hvern íbúa eftir heilbrigðisumdæmi barna



10. árgangur. 9. tölublað. Október 2016



Mynd 5. Algengustu sjúkdómsgreiningar barnalækna eftir köflum ICD-10 flokkunarkerfisins. Hlutfall koma með viðkomandi sjúkdómsgreiningar

Þegar á heildina er litið voru komur til barnalækna 0,67 á hvern íbúa landsins undir 18 ára aldri. Komur til barnalækna voru tíðastar meðal barna undir þriggja ára aldri eða að meðaltali 2,2 á hvern íbúa (mynd 3). Vega þar þyngst komur barna á höfuðborgarsvæðinu, þrjár komur á hvern íbúa undir þriggja ára aldri.

Ef horft er til búsetu barna eftir heilbrigðisumdæmum voru komur til sjálfstætt starfandi barnalækna flestar meðal barna sem búsett voru á höfuðborgarsvæðinu (0,91/íbúa) og fæstar hjá börnum á Norðurlandi (0,04/íbúa) (mynd 4).

Sjúkdómsgreiningar voru skráðar í tæplega 75% koma til sjálfstætt starfandi barnalækna. Algengustu sjúkdómsgreiningar sem barnalæknar skráðu árið 2015 tilheyrðu flokki sjúkdóma í öndunarfærum (32,8%), sjúkdómum í eyra og stikli (16,1%), og tilteknum smit- og sniklasjúkdómum (11,9%) (mynd 5). Af öndunarfærasjúkdómum var kvef algengast en á eftir komu ótilgreindar bráðar öndunarfærasýkingar, lungnabólga og bólga í hálskirtlum. Þegar horft er til smit-sjúkdóma var miðeyrnabólga, oftast með ígerð, langalgengasta greiningin.

Bæklunarlæknar

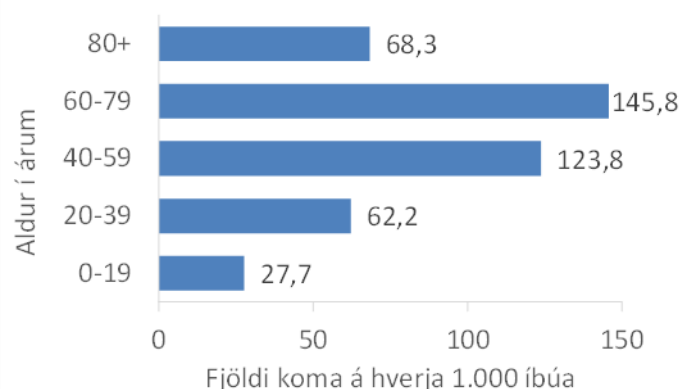
Í samskiptaskrá sjálfstætt starfandi sérfræðinga voru skráðar 27.061 komur til 25 sjálfstætt starfandi bæklunarlækna árið 2015. Samtals voru 19.396 einstaklingar á bak við þessar komur.

Komur til bæklunarlækna árið 2015 jafngilda um 82 komum á hverja þúsund íbúa landsins. Ef komurnar eru rýndar eftir aldri má sjá að þær voru tæplega 146 á hverja þúsund íbúa í aldurshópnum 60–79 ára samanborið við tæplega 28 á hverja þúsund í aldurshópnum 0–19 ára (mynd 6).

Íbúar heilbrigðisumdæmis höfuðborgarsvæðisins og umdæmanna í kring, Suðurlands og Suðurnesja, leituðu oftast til sjálfstætt starfandi bæklunarlæknis á

árinu 2015 heldur en íbúar annarra heilbrigðisumdæma. Um 95 af hverjum þúsund íbúum höfuðborgarsvæðisins fóru til bæklunarlæknis það ár og af íbúum Norðurlands fóru um 20 af hverjum þúsund (mynd 7). Lítil munur er á fjölda koma til bæklunarlækna eftir kyni.

Sjúkdómsgreiningar voru skráðar í tæplega 76% koma til sjálfstætt starfandi bæklunarlækna. Það kemur líklega ekki á óvart að algengustu sjúkdómsgreiningar sem bæklunarlæknar skráðu árið 2015 tengdust sjúkdómum í vöðva-, beinakerfi og bandvef. Tæplega 79% koma með skráðum greiningum féllu undir þann flokk (mynd 8). Af sjúkdómum í beinum og bandvef voru meinsemdir í öxl algengasta skráða



Mynd 6. Komur til bæklunarlækna eftir aldri á hverja 1.000 íbúa

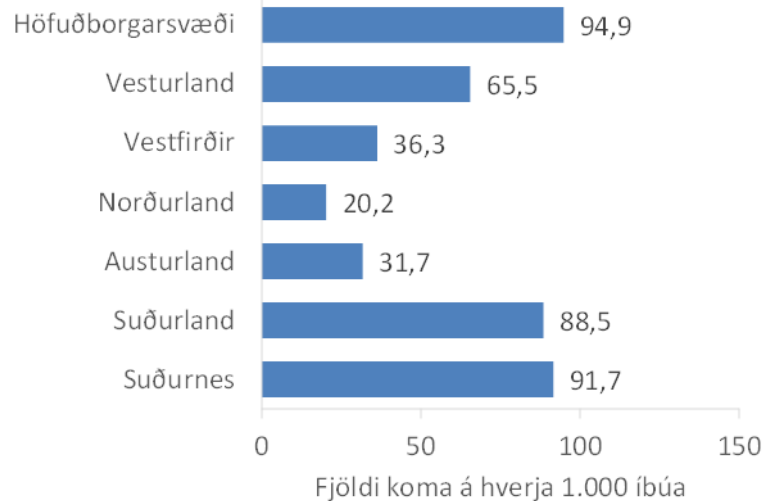


10. árgangur. 9. tölublað. Október 2016

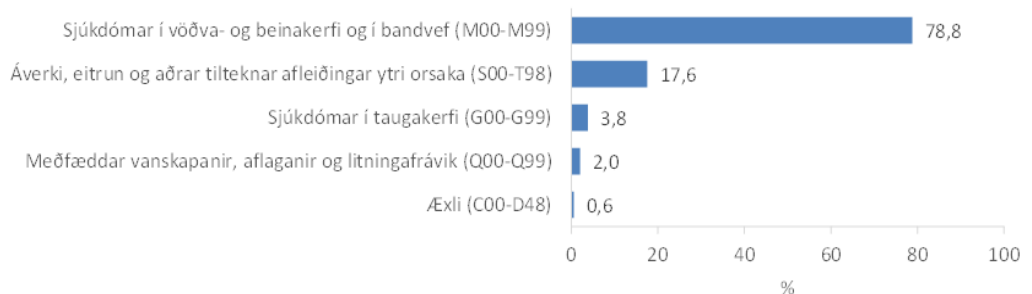
sjúkdómsgreiningin, þar á eftir komu aðrar liðraskanir, hnéslitgigt, innra brengl í hné, önnur slitgigt, liðhlaup, tognun og ofreynsla liða og banda í hné.

Embætti landlæknis birtir hér í fyrsta sinn tölfræði um starfsemi sjálfstætt starfandi sérfræðilækna en samskiptaskrá sjálfstætt starfandi sérfræðinga gefur mikilvæga innsýn inn í þennan þátt heilbrigðisþjónustunnar. Þessi tölfræði er góð viðbót við aðra tölfræði sem embættið hefur unnið og birt um langt skeið um starfsemi heilsugæslu og sjúkrahúsa. Sjúkratryggingar Íslands hafa árlega gefið út tölfræði um komur til sjálfstætt starfandi sérfræðinga en það sem hér bætist við eru upplýsingar um sjúkdómsgreiningar og aðgerðir sem skráðar eru með sambærilegum hætti og annars staðar í heilbrigðiskerfinu. Sú viðbót auðveldar yfirsýn yfir þjónustu og samanburð milli þjónustustiga.

*Jón Óskar Guðlaugsson
Guðrún Auður Harðardóttir
Sigríður Haraldsdóttir*



Mynd 7. Komur til bæklunarlækna eftir heilbrigðisumdæmi einstaklinga á hverja 1.000 íbúa



Mynd 8. Algengustu sjúkdómsgreiningar bæklunarlækna eftir köflum ICD-10 flokkunarkerfisins. Hlutfall koma með viðkomandi sjúkdómsgreiningar