



Dánartíðni og skráning dánarmeina

Nýverið voru [tölulegar upplýsingar um dánarmeina Íslendinga](#) til og með árinu 2014 gefnar út á vef embættisins.

Skráning dánarmeina á Íslandi

Dánarmeinaskrá er ein af grunnskram Íslendinga er varða heilsu þjóðarinnar. Skráning dánarmeina samkvæmt alþjóðlegu flokkunarkerfi var tekin upp á Íslandi árið 1911 en sama ár gaf landlæknir í fyrsta sinn út leiðbeiningar um dánarvottorð. Á þessum tíma sendu héraðslæknar dánarvottorð til landlæknis til yfirferðar sem síðan sendi þau áfram til Hagstofu sem vann ýtarlega dánarskýrslur fyrir allt landið. Dánarmeinaskrá inniheldur upplýsingar um dánarmeina Íslendinga sem skráð eru á dánarvottorðum og er skráin að fullu rafræn aftur til ársins 1996 en að hluta til aftur til ársins 1981. Árið 2011 færðist ábyrgð á skráningu dánarmeina og rekstri dánarmeinaskrár til Embættis landlæknis frá Hagstofu Íslands, sem séð hafði um umsýslu hennar frá upphafi. Dánarmeinaskrá er nú skilgreind sem ein af heilbrigðisskrám landlæknis í lögum um landlækni og lýðheilsu.

Þegar dánarmeinaskrá var flutt frá Hagstofu til landlæknis var ráðist í gerð nýs hugbúnaðar til skráningar dánarmeina. Hin nýja dánarmeinaskrá er nú komin í notkun, en gert er ráð fyrir enn

frekari þróun hennar þannig að í náinni framtíð verði útgáfa dánarvottorða rafræn ásamt sendingum gagna í dánarmeinaskrá. Flutningur dánarmeinaskrár og endurgerð rafræns rekstrarumhverfis skrárinnar reyndist meira verk en ráð var fyrir gert og því urðu tafir á skráningu og útgáfu dánarmeina. Þær tafir hafa nú verið unnar upp og dánarmeina til og með árinu 2014 hafa verið gefin út eins og áður sagði.

Notkun dánarmeinaskrár

Upplýsingar úr dánarmeinaskrá eru notaðar til þess að fylgjast með dánarorsökum Íslendinga, hvernig þær breytast með tíma og hvernig sú þróun er samanborið við önnur lönd. Dánarmeinaskrá er þannig ein af meginuppsprettum þekkingar um sjúkdóma og sóttarfar á Íslandi.

Dánarskýrslur voru, eins og nú, einn þáttur í mannfjöldaskýrslum Hagstofunnar og eru upplýsingar um dánarmeina aðgengilegar á vef Hagstofunnar. Þá hafa upplýsingar um dánarorsakir landsmanna ennfremur ávallt verið birtar í heilbrigðisskýrslum landlæknis. Nýjar töflur um [dánarmeina samkvæmt 3ja stafa flokkun ICD-10](#) hafa nú verið birtar á vef embættisins, auk tölulegra upplýsinga um [flokkun dauðs-](#)

[falla eftir evrópskum stuttlista](#) og [krufningatíðni](#).

Eitt af markmiðum með heilbrigðisskrám landlæknis er að tryggja að gögn þeirra nýtist til vísindarannsókna. Dánarmeinaskrá er mjög mikilvæg uppspretta gagna til vísindarannsókna enda er hún, ásamt lyfjagagnagrunni, sú skrá landlæknis sem mest er sótt um aðgang að vegna vísindarannsókna. Árið 2015 bárust 10 umsóknir um aðgang að gögnum dánarmeinaskrár vegna vísindarannsókna. Auk þess nýta skrár Hjartaverndar og Krabbameinsskrár reglulega gögn úr dánarmeinaskrá.

Verklag við skráningu og kóðun

Greining dánarorsaka og skráning þeirra á dánarvottorð er í höndum þeirra lækna sem að málinu koma. Við skráningu í dánarmeinaskrá er sérhvert dánarvottorð vandlega yfirfarið og skráð og kóðað samkvæmt gildandi útgáfu hins alþjóðlega flokkunarkerfis sjúkdóma (*International Classification of Diseases, ICD*) af sérþjálfuðum kóðara í samvinnu við lækni með sérþekkingu á dánarmeinaskráningu. Til þess að auka enn á gæði og samræmi í dánarmeinaskráningu hefur sérhæfður hugbúnaður verið notaður í nokkur ár á Íslandi til þess að bera kóðun hér á landi saman við alþjóðlegar reglur.

Efni:	bls.
Dánartíðni og skráning dánarmeina	1
ICF bókin er komin út	3

Ritstjórn
Sigríður Haraldsdóttir sviðsstjóri, ábm.
Jónína M. Guðnadóttir

Ritstjóri
Hildur Björk Sigbjörnsdóttir

Embætti landlæknis

Barónsstíg 47
101 Reykjavík
Sími 510 1900
Bréfasími 510 1919
mottaka@landlaeknir.is
www.landlaeknir.is



1. árgangur. 1. tölublað. Janúar 2016

Íslendingar taka einnig þátt í norrænu samstarfi sem hefur það að markmiði að auka gæði og sambærileika skráningar milli Norðurlandanna. Haustið 2015 var verklagi við yfirferð dánarmeina breytt nokkuð í því skyni að hraða útgáfu dánarmeinatölfræði. Nú fer sérhæfður læknir eingöngu yfir vafatilvik og tiltekna flokka dánarmeina en yfirfer ekki alla kóðun hins sérhæfða kóðara eins og áður var. Einnig er nú meira stuðst við hugbúnað til þess að benda á hvar kóðun embættisins er frábrugðin hinu alþjóðlega regluverki. Í alþjóðlegum samanburði er skráning dánarmeina talin mjög áreiðanleg á Íslandi. Við mat á gæðum dánarmeina-skráningar í heiminum, sem fram fór 2005, var Ísland í flokki þeirra landa þar sem skráning var áreiðanlegust bæði út frá þekjun dánarmeinaskráningar og út frá hlutfalli þeirra dauðsfalla sem lentu í flokki illa skilgreindra orsaka.¹

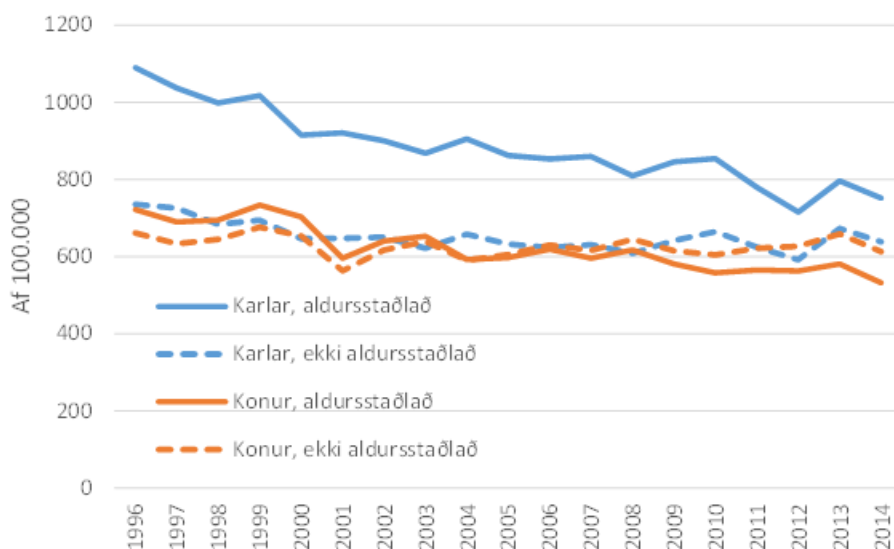
karla og var að meðaltali 633,2 síðustu 10 árin en 623,7 meðal kvenna. Dánartíðni hefur farið lækkandi frá 1996, bæði hjá körlum (13,2%) og konum (7,4%). Ef tekið er tillit til breytinga á aldursamsetningu þjóðarinnar á tímabilinu og borin saman aldursstöðluð dánartíðni á hverja 100.000 íbúa kemur í ljós meiri munur á dánartíðni karla og kvenna en óaldursstaðlaðar tölur gefa til kynna og að dánartíðni karla hafi lækkað um 31% síðan 1996 og kvenna um 26,3% (mynd 1).

Gert er ráð fyrir að birta áfram aldursstaðlaðar dánarmeinatölur til viðbótar við beinar fjöldatölur þegar þróun dánarmeina er borin saman yfir ákveðin tímabil. Unnar verða aldursstaðlaðar tölur fyrir stærstu flokka dánarmeina og þær birtar á vef embættisins innan tíðar.

Heildardánartíðni

Síðustu tíu árin hafa að meðaltali tæplega 2.000 manns dáíð á ári hverju á Íslandi, ríflega 1.000 karlar og tæplega 1.000 konur. Dánartíðni á hverja 100.000 íbúa er að jafnaði hærri meðal

*Sigríður Haraldsdóttir
Jón Óskar Guðlaugsson
Haraldur Briem*



Mynd 1. Dánartíðni á hverja 100.000 íbúa eftir kyni, aldursstöðluð samanborið við óstaðlaða.

Aldursstöðlun og val staðalþýðis

Aldursstöðluð dánartíðni er mæling sem auðveldar samanburð yfir tíma og milli ólíkra svæða/landa. Mynstur dánarorsaka tiltekens hóps er nátengt aldursamsetningu hans. Þannig má vænta fleiri dauðsfalla úr hjarta- og æðasjúkdómum á svæði þar sem meðalaldur íbúa er hár heldur en á svæði þar sem meðalaldurinn er lágur. Á slíku svæði mætti aftur á móti vænta fleiri dauðsfalla vegna umferðarslysa og sjálfsvíga. Á sama hátt helst mynstur dánarorsaka í hendur við breytingar á aldursamsetningu skilgreinds hóps yfir ákveðið tímabil. Aldursstöðlun er leið til að eyða þeim mun sem er tilkominn vegna ólíkrar aldursamsetningar frá einum tíma til annars eða á milli hópa. Þannig er aldursstöðluð dánartíðni reiknuð stærð miðað við tiltekið staðalþýði (*e. standard population*).

Meðalmannfjöldinn á Íslandi árið 2014 var notaður sem staðalþýði fyrir þá aldursstöðlun sem hér er gerð. Sama staðalþýðið er notað fyrir bæði konur og karla. Meðalmannfjöldi hvers árs var fenginn með því að leggja mannfjöldann 1. janúar ár hvert við mannfjöldann 1. janúar árið á eftir og deila með tveimur. Dánartíðni sem stöðluð hefur verið á þennan hátt er túlkuð sem sú dánartíðni sem fengist hefði ef aldursdreifing hvers árs hefði verið sú sama og í staðalþýðinu (meðalmannfjöldinn á Íslandi árið 2014).

1. Mathers CD, Fat DM, Inoue M, Rao C and Lopez AD. Counting the dead and what they died from: an assessment of the global status of cause of death data. *Bulletin of the World Health Organization*. 2005;83:171-177.

1. árgangur. 1. tölublað. Janúar 2016

ICF bókin er komin út

Á vegum Embættis landlæknis og Háskólans á Akureyri er komin út bókin *ICF: Alþjóðlegt flokkunarkerfi um færni, fötlun og heilsu, stutt útgáfa*. Er þetta íslensk þýðing á flokkunarkerfi Alþjóðaheilbrigðismálastofnunarinnar (WHO) *ICF: International Classification of Functioning, Disability and Health, short version* og í fyrsta sinn sem kerfið kemur út á prenti á íslenskri tungu. Bókin inniheldur uppfærslur sem gerðar hafa verið á ICF kerfinu frá upprunalegu útgáfunni 2001 til og með ársins 2014.

Flokkunarkerfið

ICF er hluti af svokallaðri „fjölskyldu“ alþjóðlegra flokkunarkerfa Alþjóðaheilbrigðismálastofnunarinnar, eða [The WHO Family of International Classifications](#). Til þessa hóps teljast einnig sjúkdómaflokkunarkerfið *International Classification of Diseases (ICD)* og meðferðarflokkunarkerfið *International Classification of Health Interventions (ICHI)*, auk annarra afleiddra og tengdra flokkunarkerfa.

ICF flokkunarkerfið lýsir færni frá ólíkum sjónarhornum og nýtist til að skrá heilsutengda færni og færniskerðingu á samræmdan hátt. Uppbygging kerfisins beinir sjónum að samspili milli heilsufars, færni og aðstæðna en



einblínir ekki einvörðungu á sjúkdóma. Í klínísku umhverfi nýtist ICF t.d. til þess að meta færni, setja markmið og ákveða meðferðaráætlanir, fylgjast með árangri og meta útkomu.

Þýðingin

Þýðing ICF á íslensku byggir á samningi Embættis landlæknis við Alþjóðaheilbrigðismálastofnunina. Embættið hafði umsjón með verkinu en samningur var gerður við heilbrigðisvísindasvið Háskólans á Akureyri um sjálfa þýðinguna. Auk framlags embættisins fékkst fjárhagslegur stuðningur frá ráðuneytum menntamála og heilbrigðismála til verksins

Útgáfan á íslensku

Í bókinni er að finna inngang með lýsingum á líkaninu um færni og fötlun, sem kerfið byggir á, markmiðum með útgáfu kerfisins og eiginleikum þess. Þá eru í bókinni viðaukar þar sem m.a. er fjallað um flokkunarfræði og iðorð, gefnar ítarlegar leiðbeiningar um notkun kerfisins og kynntar reglur þar að lútandi. Þar sem bókin á íslensku er svokölluð „stutt útgáfa“ takmarkast birting kóðanna við tvö efstu stig flokkunarkerfisins en alls spannar kerfið fjögur stig. Á vefsvæðinu www.skafli.is er að finna alla kóða ICF-flokkunarkerfisins, með heitum á íslensku og á ensku. Á næstu mánuðum verður unnið að uppfærslu á rafrænni útgáfu ICF-flokkunarkerfisins.

Nánari upplýsingar um ICF-flokkunarkerfið er að finna í grein sem birtist í [Talnabrunni í mars 2015](#). ICF bókina má panta hjá Embætti landlæknis á mottaka@landlaeknir.is. Einnig má nálgast hana hjá [Bóksölu stúdenta](#). Verðið er kr. 3.595.

Guðrún Kristín Guðfinnsdóttir