



FISKISTOFA
TRAUST - FRAMSKÆKNI - VIRÐING

Ársskýrsla 2016



Efnisyfirlit

1. Formáli fiskistofustjóra • 3
2. Upplýsingagjöf og samstarf • 4
3. veiðileyfi og aflaheimildir • 5
4. Afli, kvótaávilnanir og aflaverðmæti • 10
5. Eftirlit • 14
6. Útflutningur • 18
7. Lax- og silungsveiði • 20
8. Meðferð mála og úrskurðir • 23
9. Álagning og innheimta • 24
10. Mannauður • 25
11. Upplýsingatækni • 27
12. Rekstraryfirlit • 28
13. Starfsmenn Fiskistofu 31. desember 2016 • 30

Fiskistofa er sjálfstæð stjórnarsýslustofnun sem heyrir undir atvinnuvega- og nýsköpunarráðuneyti og gegnir mikilvægu hlutverki við að stuðla að ábyrgri og hagkvæmri nýtingu fiskistofna.

Hlutverk Fiskistofu er að annast framkvæmd laga og reglna um stjórn fiskveiða í sjó og fersku vatni. Stofnunin annast stjórnarsýslu og eftirlit ásamt söfnun, úrvinnslu og útgáfu upplýsinga um sjávarútveg, lax- og silungsveiðar og hvalveiðar.

Fiskistofa mars 2017

Ljósmyndir: Sumarliði Óskarsson

Umbrot: Egill Baldursson ehf

1. Formáli fiskistofustjóra

Fjölþætt hlutverk Fiskistofu er mikilvægur hlekkur í fiskveiðistjórnun á Íslandi, hvort sem um er að ræða nýtingu á nytjastofnum hafsins eða veiðar í ám og vötnum. Það á bæði við um þjónustu þá sem stofnunin veitir, ekki síst miðlun upplýsinga um sjávarútveg, sem og það mikilvæga aðhald sem eftirlit Fiskistofu veitir. Hlutverk Fiskistofu hefur vaxið og víkkað á undanförunum árum, m.a. á vettvangi vottunar íslenskra sjávarafurða og í alþjóðlegu samstarfi.

Það er óhætt að segja að árið 2016 hafi verið viðburðaríkt á Fiskistofu. Formlega voru höfuðstöðvarnar fluttar frá Hafnarfirði til Akureyrar 1. janúar en þá þegar var á annan tug starfsmanna kominn til starfa í bráðabirgðahúsnæði að Borgum við Norðurlóð. Í janúar var auglýst eftir framtíðarhúsnæði fyrir höfuðstöðvarnar en undirbúningur þess, auglýsing og úrvinnsla fór fram í góðu samstarfi við Framkvæmdasýslu ríkisins. Fyrir valinu varð húsnæði á 3. hæð í Borgum og flutti Fiskistofa höfuðstöðvar sínar þangað í september. Þeim áfanga var fagnað með glæsilegri opunarhátíð 7. október. Á þeim tímamótum var einnig nýtt myndmerki (logo) Fiskistofu kynnt. Unnið hefur verið ötullega að því að styrkja innviði til að takast á við breyttar aðstæður og styrkja starfsemina.

Á árinu var mikil áhersla lögð á að efla mannauðinn hjá Fiskistofu en breytingar í starfseminni, sem og miklar mannabreytingar undanfarin misseri vegna flutninganna, kölluðu á uppbyggingu starfsheldar og aukna samstillingu. Innra starf, svo sem mánaðarlegar árangursmælingar og markvisst umbótastarf á grundvelli aðferðarfræði CAF, var endurvakið en það hafði þurft að víkja á meðan stofnunin vann úr fjölmörgum úrlausnarefnum í tengslum við flutninga höfuðstöðvanna svo sem húsnæðismálum, mönnun lausra starfa og þjálfun nýrra starfsmanna.

Fiskistofa hóf á árinu að birta upplýsingar á heimasíðu sinni um niðurstöður endurvigtunar þar sem sjá má endurvigtun að veiðieftirlitsmönnum viðstöddum og bera saman við endurvigtun án eftirlits. Er hér um að ræða mikilvægan þátt í því að auka gagnsæi og veita aðhald. Fiskistofa vinnur að því að auka upplýsingar um endurvigtun verulega þar sem ætlunin er að hægt verði að sjá á heimasíðunni endurvigtun hverrar löndunar eftir vigtunarleyfishöfum í samanburði við brúttóvigtun á hafnarvog auk þess sem boðið verður upp á gagnvirkar upplýsingar þar sem áhugasamir geta skoðað endurvigtun frá ýmsum hliðum.

Fiskistofa leggur áherslu á gott samstarf bæði hér heima og erlendis. Í nóvember síðastliðnum var undirritaður samstarfssamningur á milli Fiskistofu og systurstofnunar hennar í Noregi, Fiskeridirektoratet. Um er að ræða endurnýjun samnings sem gerður var á milli stofnananna 2006. Meginþættir samningsins fjalla um miðlun upplýsinga, reynslu og þekkingar og samstarf um eftirlit. Einnig tekur samningurinn á samstarfi við fiskveiðistjórnun á alþjóðlegum vettvangi. Síðastliðið sumar var einnig undirritaður sambærilegur samningur við veiðieftirlitið Vörn í Færeyjum.

Samstarf við íslenskar stofnanir sem fara með málefni tengd sjávarútvegi er ekki síður mikilvægt og hefur Fiskistofa nýlega endurnýjað samstarfssamning við Matvælastofnun en einnig er í gildi samstarfssamningur við Tollstjóraembættið. Unnið er að gerð samnings við Hafrannsóknastofnun, rannsókn- og ráðgjafastofnun hafs og vatna, um upplýsingatækniverkefni sem upplýsingatæknivið Fiskistofu annast. Einnig stefnir Fiskistofa að því að koma á reglubundnu formlegu samráði við helstu hagsmunaaðila í sjávarútvegi.

Akureyri, febrúar 2017

Eyþór Björnsson, fiskistofustjóri



2. Upplýsingagjöf og samstarf

Fiskistofa safnar gögnum um veiðar og vinnslu afla, og skráir upplýsingar um aflaheimildir og stöðu þeirra. Stofnunin tekur saman margvíslegar upplýsingar úr þessum gögnum og birtir þær meðal annars á vef Fiskistofu. Nefna má reglulega birtingu á aflatölum yfirstandandi fiskveiðiárs og ársyfirlit sem gefið er út í október og hefur að geyma samanteknar upplýsingar um undangengið fiskveiðiárs. Leitast er við að hafa heimasíðu Fiskistofu þannig að hægt sé að nálgast upplýsingar á sem aðgengilegastan hátt og lögð er áhersla á að fjölga gagnvirkum síðum þar sem notendur geta sótt upplýsingar eftir eigin höfði úr gagnagrunnum. Þá var útlit og framsetning efnis á vefsíðu Fiskistofu tekið til gagngerðrar endurskoðunar og fór nýja vefsíðan í loftið í október þegar höfuðstöðvarnar á Akureyri voru formlega opnaðar.

Fiskistofa sérvinnur einnig upplýsingar eftir beiðni gegn gjaldi samkvæmt gjaldskrá.

Á árinu var svarað 333 fyrirspurnum en þær voru 389 árið 2015. Fyrirspurnum fækkaði því um 14% frá fyrra ári. Ekki er ólíklegt að það sé til merkis um að upplýsingagjöf um vefinn hafi aukið getu viðskiptavina til að afla sér upplýsinganna sjálfir. Á myndinni má sjá skiptingu fyrirspurna eftir fyrirspyrjendum. Fiskistofa svarar öllum fyrirspurnum sem berast stofnuninni og heimilt er að svara samkvæmt upplýsinga- og persónuverndarlögum.

Innlent samstarf

Fiskistofa leggur áherslu á samstarf við aðrar stjórn-sýslustofnanir og hagsmunaaðila í sjávarútvegi til þess að rækja hlutverk sitt sem best. Slíkt samstarf getur bæði

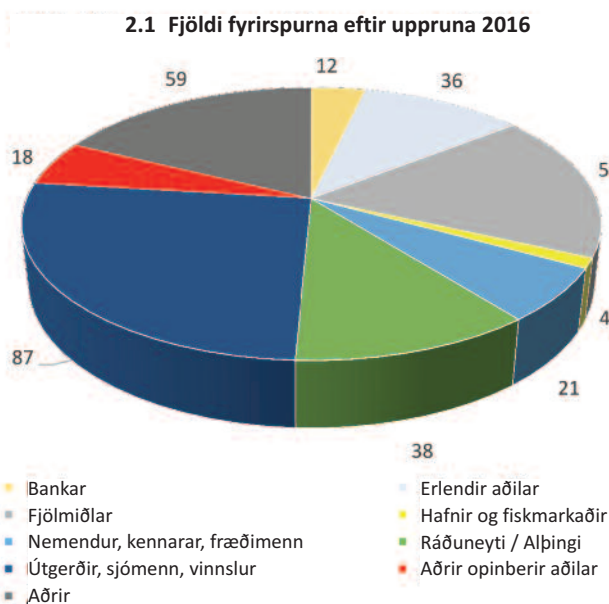
stuðlað að aukinni skilvirkni og hagræði með það að markmiði að bæta bæði upplýsingagjöf og þjónustu ásamt því að auðvelda samskipti. Samráð átti sér m.a. stað við tollayfirvöld, Matvælastofnun, Landhelgisgæslu, Hafrannsóknastofnun, Fjársýslu ríkisins og Samgöngustofu. Þá eru regluleg samskipti og samstarf um ýmis mál við Samtök fyrirtækja í sjávarútvegi og Landssamband smábátæigenda.

Starfsmenn Fiskistofu tóku á árinu þátt í kennslu í formi gestafyrirlestra, meðal annars í Sjávarútvegsskóla Háskóla Sameinuðu þjóðanna og Háskólanum á Akureyri og í H.Í. Einnig leggur Fiskistofa til kennara á löggildingarnámskeið fyrir vigtarmenn. Þá tekur Fiskistofa reglulega á móti gestum frá fyrirtækjum, stofnunum og félagasamtökum og kynnir fyrir þeim starfseminu og fiskveiðistjórnun. Á árinu aðstoðaði Fiskistofa íslensk vottunarfyrirtæki á fjölmörgum fundum með erlendum úttektaaðilum við alþjóðlega vottun á sjálfbærni veiða og gæðum íslenskra sjávarafurða.

Samstarf á alþjóðavettvangi

Fiskistofa á fulltrúa í ýmsum samstarfsnefndum á vegum fjölþjóðlegra fiskveiðieftirlitsstofnana. Ferðadagar starfsmanna erlendis á vegum Fiskistofu 2016 voru 152 talsins en gistinætur voru 117. M.a. var farið á fundi hjá eftirfarandi alþjóðastofnunum: Norðaustur-Atlantshafs-fiskveiðinefndinni (NEAFC), Norðvestur-Atlantshafs-fiskveiðinefndinni (NAFO) og Norður-Atlantshafs-sjávarspendýraráðinu (NAMMCO). Þá tóku fulltrúar Fiskistofu þátt í fundum sem vörðuðu fiskveiðieftirlit á alþjóðlegum hafsvæðum. Ennfremur var fundað með fulltrúum fiskveiðiþjóða um framþróun fjareftirlits- og tilkynningakerfis fiskiskipa á norðanverðu Atlantshafi. Gengið var til samninga við færeysk stjórnvöld um það efni. Þá var fundað með fulltrúum Vest-Norrænu þjóðanna um stefnur og strauma í álagningu auðlindaskatts í fiskveiðum. Sóttir voru fundir með bandarískum stjórnvöldum og hjá FAO, Matvælastofnun Sameinuðu þjóðanna, um rekjanleika sjávarafurða og vottun sjálfbærra veiða. Stofnunin tók einnig þátt með ráðuneyti sjávarútvegsmála í fundum með fulltrúum Rússlands um skipti á veiðiheimildum.

Fiskistofa stóð fyrir fjölda kynninga á starfsemi sinni og íslenskri fiskveiði-stjórnun fyrir erlenda aðila sem heimsóttu landið. Í þessu skyni var m.a. tekið á móti viðskiptafulltrúa bandaríska sendiráðsins, sendinefnd norskra stjórnvalda, frönskum blaðamönnum, kóreönskum sjónvarpsmönnum, fulltrúum umhverfissamtakanna WWF í Bretlandi, japönskum háskólamönnum og með Íslandsstofu þýskum aðilum sem markaðssetja íslenskar sjávarafurðir í Evrópu.



3. Veidileyfi og aflaheimildir

3.1 Veidileyfi

Í lögum um stjórn fiskveiða er kveðið á um að skip þurfi almennt veidileyfi eigi því að vera heimilt að stunda veiðar í atvinnuskyni við Ísland. Almenn veidileyfi eru tvenns konar, veidileyfi með aflamarki og veidileyfi með krókaafلامarki. Auk almennra veidileyfa eru gefin út sérveidileyfi á skip fyrir tiltekna veiðar sem óheimilt er að stunda nema með sérleyfi. Á þetta t.d. við um veiðar á deilistofnum, veiðar með dragnót og veiðar á grásleppu. Þá er í örfáum tilvikum veiðar háðar sérstöku leyfi Fiskistofu án þess að skilyrt sé að skip hafi almennt veidileyfi. Þetta á t.d. við um frístundaveiðar, veiðar á tegundum sem einungis veiðast utan íslenskrar lögsögu og strandveiðar.

Tafla 3.1 sýnir fjölda almennra leyfa til veiða í atvinnuskyni. Þar má sjá að fækkað hefur leyfum til veiða bæði með aflamarki og krókaafلامarki. Nokkur aflamarkaleyfi voru felld niður þar sem skip hafði ekki stundað veiðar undanfarandi 12 mánuði auk þess sem átta skip voru flutt úr aflamarkskerfinu yfir í krókaafلامarkskerfið og þrjú skip flutt frá krókaafلامarkskerfinu. Þá er nokkuð um að bátar sem eingöngu hafa haft leyfi til strandveiða hafi á árinu einnig fengið almennt leyfi til veiða í krókaafلامarki. Heildarfjöldi leyfa er því nokkru minni nú en á fyrra ári. Almennu veidileyfin eru samtals 1.262 en fiskveiðiárið 2014/2015 voru þau 1.320.

Heildarfjöldi sérveidileyfa kemur fram í töflu 3.2. Þar má sjá að grásleppuveidileyfum fækkar verulega. Árið 2016 voru einungis gefin út 243 leyfi en þau voru 324

3.1 Fjöldi almennra veidileyfa

Fiskveiðiár:	2011/2012	2012/2013	2013/2014	2014/2015	2015/2016
Aflamarksskip	490	486	459	428	401
Krókaafلامarksbátar	763	806	868	892	861
Alls fjöldi leyfi til veiða í atvinnuskyni:	1.253	1.292	1.327	1.320	1.262

3.2 Tegundir og fjöldi sérveidileyfa

Fiskveiðiár:	2011/2012	2012/2013	2013/2014	2014/2015	2015/2016
Grásleppuveidileyfi	339	286	224	324	243
Rauðmagaveidileyfi krókabáta	10	9	10	16	10
Dragnótaveidileyfi	67	62	57	53	47
Innfjarðarækjuveidileyfi	13	22	18	17	19
Hörpudiskveidileyfi					
Ígulkeraveidileyfi	3	2	3	5	5
Strandveidileyfi	762	679	650	641	670
Frístundaveidileyfi án aflaheimilda	5	2	3	2	1
Frístundaveidileyfi með aflaheimildum	49	48	45	42	40
Leyfi til sæbjúgnaveiða	7	6	9	7	11
Síldveiðar með vörpu	47	27	24	18	22
Úthafskarfaveidileyfi á Reykjanes hrygg	14	13	10	6	6
Úthafskarfaveidileyfi í Barentshafi	2	2			
Rækjuveiðar í Barentshafi	3	2	1	1	1
Veiðar á djúpsjávartegundum á veiðsvæði NEAFC		2	1	1	1
Rækjuveidileyfi á Flæmingjagrunni	1	1			
Leyfi til veiða úr norsk-ísl. síldarstofninum	24	21	18	20	18
Leyfi til veiða á norsk-ísl. síld í norskr lögsögu	16	11	5		
Gulllaxveidileyfi	37	29	20	21	15
Kolmunnaveidileyfi	15	15	20	22	15
Síldar- og makrílveiðar í færeyskr lögsögu					
Makrílveiðar	157	267	267	173	131
Þorskveiðar í norskr lögsögu	9	9	10	9	8
Þorskveiðar í rússneskr lögsögu	8	9	7	7	8
Túnfiskveidileyfi með línu	1	1	1	1	1
Túnfiskveidileyfi með sjóstöng		3	3	3	
Beitukónsveidileyfi				5	6
Krabbaveiðar í Faxaflóa				3	5
Veiðar á kúfiskel				1	1
Fjöldi sérveidileyfa	1.589	1.528	1.406	1.398	1.284

3.3 Fjöldi veiðileyfa erlendra skipa í íslenskri lögsögu

Tegund veiðileyfis	2012	2013	2014	2015	2016
Kolmunnaveiðileyfi	9	13	11	11	11
Loðnuveiðileyfi	87	82	81	82	82
Úthafskarfaveiðileyfi					
Línu- og handfæraveiðileyfi	26	26	23	24	23
Leyfi til veiða úr norsk-íslenska síldarstofninum	13	14	11	12	12
Karfaveiðileyfi					
Samtals veiðileyfi erlendra skipa	135	135	126	129	128

árið áður. Árið 2016 fjölgaði útgefnum leyfum til strandveiða eftir fækkun árin á undan og urðu þau álíkamörg og 2015. Á fiskveiðiárinu 2015/2016 fækkaði útgefnum makrílveiðileyfum enn frekar frá fyrra árinu og má rekja það að miklu leyti til sérreglna um makríl sem leyfði 100% millifærslu aflaheimilda, enga veiðiskyldu og nýrra reglna um tilfærslu veiðireynslu sem leitt hefur til samþöppunar í greininni.

Á grundvelli samninga sem íslensk stjórnvöld gera við önnur ríki um gagnkvæmar heimildir til veiða eru gefin út veiðileyfi til erlendra fiskiskipa til veiða í íslenskri lögsögu. Í töflu 3.3 má sjá fjölda leyfa sem gefin hafa verið út til erlendra skipa á árunum 2012 til 2016. Veiðileyfi til erlendra skipa hafa verið álíkamörg undanfarin ár.

3.2 Aflaheimildir

Ráðherra sjávarútvegsmála ákveður ár hvert leyfilegan heildarafla kvótabundinna tegunda. Á grundvelli þeirrar ákvörðunar úthlutar Fiskistofa aflamarki til einstakra skipa í samræmi við aflahlutdeildir. Áður en til úthlutunar kemur er ákvæðið hlutfall dregið af leyfilegum heildarafla hverrar kvótabundinnar tegundar. Hlutfallið var 5,3% fyrir fiskveiðiárið 2015/2016 eins og árið á undan. Þeim aflaheimildum sem eftir standa í þorski,

ýsu, ufsa eða steinbít er ráðstafað til sérstakra úthlutana, s.s. byggðakvóta, og skel- og rækjubóta. Aðrar tegundir, eða það sem umfram er, er boðið útgerðum í skiptum fyrir þorsk, ýsu, ufsa og steinbít. Skiptin fara fram á svokölluðum tilboðsmarkaði Fiskistofu sem almennt er haldinn í upphafi hvers mánaðar.

Auk úthlutunar aflamarks annast Fiskistofa úthlutun á ýmsum viðbótaraflaheimildum, s.s. byggðakvóta, sérstökum heimildum til frístundafiskiskipa og skel- og rækjubótum eins og sjá má í töflu 3.4.

Aflamark

Á heimasíðu Fiskistofu má sjá upplýsingar um heildaraflamark hvers fiskveiðiárs frá fiskveiðiárinu 2000/2001. Þorskafla til aflamarks á Íslandsmiðum fiskveiðiárið 2015/2016 var rúmlega 197 þúsund tonn en aflamarkið nam samtals rúmlega 190 þúsund tonnum. Tæp 27 tonn voru nýtt til tegundatilfærslu og voru 1.490 tonn veidd af heimildum næsta fiskveiðiárs.

Flutningur aflaheimilda

Nokkuð er um að aflaheimildir, aflamark og aflahlutdeildir, séu fluttar á milli skipa. Flutningur fer annars

3.4 Viðbótarúthlutanir skv. lögum nr. 116/2006

Fiskveiðiár:	2011/2012	2012/2013	2013/2014	2014/2015	2015/2016
Rannsóknafli skv. 1. mgr. 3. gr. laga nr. 116/2006	1.458	1.285	1.359	3.033	2.631
Byggðakvóti skv. 2. tl. 1. mgr. 10. gr. laga nr. 116/2006	5.352	6.992	6.470	6.281	5.523
Rækjubætur skv. 1. tl. 1. mgr. 10. gr. laga nr. 116/2006	1.038	698	664	687	601
Skelbætur skv. 1. tl. 1. mgr. 10. gr. laga nr. 116/2006	972	983	1.185	983	983
Þorskeldi skv. bráðabirgðaaákvæði nr. I við lög nr. 116/2006	235	196	110	61	32
Frístundakvóti skv. bráðab. ákvæði IX við lög nr. 116/2006	164	141	254	132	213
Skótuselur skv. bráðab. ákvæði VIII við lög nr.116/2006	986				
Sumargotssíld skv. bráðab. ákvæði VIII við lög nr.116/2006		32	181	181	11
Samtals:	10.237	10.476	10.223	11.188	9.983

Magn í þorskígildistonnunum

3.5 Fjöldi tilkynninga um flutning aflaheimilda

Fiskveiðiár:	2011/2012	2012/2013	2013/2014	2014/2015	2015/2016
Aflahlutdeildir	196	186	268	258	206
Aflamark	9.516	9.701	10.093	9.295	9.338
Þar af flutt rafrænt	2.482	2.411	2.566	2.440	2.566
Þar af flutt vegna skerðinga	347	255	180	213	224
Þar af jöfn skipti milli aflamarks og krókakerfis			45	165	119
Tilkynningar alls:	9.712	9.887	10.349	9.553	9.544

vegar þannig fram að eigendum skipa er heimilt að flytja aflamark milli eigin skipa með rafrænum hætti, hafi þeir fengið til þess sérstaka heimild. Hins vegar annast Fiskistofa flutning aflamarks milli skipa óskyldra aðila og fyrir þær útgerðir sem ekki hafa aflað sér heimildar til að flytja aflamark milli eigin skipa rafrænt. Fiskistofa annast ávallt flutning aflahlutdeilda og eru tilkynningar álíkamargar og síðasta ár. Þetta má sjá í töflu 3.5 sem sýnir fjölda tilkynninga um flutning aflahlutdeilda og aflamarks. Í töflunni má sjá upplýsingar um heildarfjölda millifærslna á aflamarki mill skipa, fjölda rafrænna millifærslna milli eigin skipa útgerðar og flutning aflamarks þar sem eigendur skipta til baka þeim 5,3% sem haldið var frá við úthlutun. Ennfremur sýnir taflan

fjölda millifærslna þar sem aflamark var flutt úr króka-aflamarkskerfinu yfir í aflamarkskerfið í jöfnum skiptum.

Í töflu 3.6 eru upplýsingar um flutning aflahlutdeilda milli fiskiskipa sl. fimm fiskveiðiár. Vakin er athygli á að þetta eru veltutölur sem þýðir að sömu aflahlutdeildir eru taldar í hvert skipti sem þær eru fluttar enda þótt þær séu fluttar milli skipa oft en einu sinni. Þarna má sjá að aukning hefur orðið á flutningi aflahlutdeilda í flestum tegundum frá fyrra ári þó enn sé nokkuð í land til að ná millifærslum fiskveiðiárið 2013/2014.

Í töflu 3.7 eru sundurliðaðar upplýsingar um flutning aflamarks á fiskveiðiárinu 2015/2016.

3.6 Flutningur hlutdeilda milli skipa

Fisktegund:	2011/2012	2012/2013	2013/2014	2014/2015	2015/2016
Þorskur	11,1%	8,5%	13,9%	8,7%	11,5%
Ýsa	12,0%	8,6%	18,1%	10,2%	13,0%
Ufsi	9,8%	6,7%	16,8%	5,9%	12,2%
Gullkarfi	8,9%	5,0%	14,8%	4,6%	5,8%
Djúpkarfi	9,2%	4,3%	14,6%	1,1%	3,8%
Litli karfi			10,2%	0,1%	0,0%
Langa	10,0%	5,7%	7,9%	6,6%	12,5%
Blálanga			10,9%	2,7%	9,4%
Keila	6,4%	2,1%	3,9%	4,8%	13,7%
Steinbítur	23,1%	8,4%	18,6%	11,5%	18,7%
Skötuselur	3,3%	8,1%	7,6%	5,4%	10,2%
Gulllax			18,6%	0,0%	0,5%
Grálúða	3,9%	6,1%	12,1%	0,2%	4,5%
Skarkoli	10,4%	5,2%	10,6%	10,8%	8,3%
Þykkvalúra	13,3%	2,5%	10,9%	9,1%	9,6%
Langlúra	1,6%	12,1%	5,9%	6,3%	21,2%
Sandkoli	0,9%	0,4%	13,2%	12,6%	14,8%
Skráplúra	1,4%	0,5%	8,1%	4,0%	20,4%
Síld	9,7%	3,3%	27,5%	8,5%	31,5%
Loðna	11,1%	7,4%	21,0%	22,9%	41,8%
Humar		3,6%	5,1%		12,4%
Úthafsækja				39,9%	25,6
Arnarfjarðarrækja	16,7%	0,0%	0,0%		25,0%
Húnaflóarrækja	25,0%	4,4%	43,0%	17,8%	12,0%
Rækja í Ísafjarðardjúpi	118,1%	0,0%	33,9%	0,4%	15,8%
Skagafjarðarrækja	50,0%	25,0%	50,0%		25,0%
Öxarfjarðarrækja	50,0%	50,0%	0,0%	50,0%	50,0%
Skjálfandarækja	33,3%	66,7%	0,0%	33,3%	
Snæfellsnesrækja				39,9%	29,7%
Eldeyjarrækja			15,4%		15,4%
Arnarfjarðarskel	30,0%				20,0%
Breiðafjarðarskel	34,0%			40,7%	4,3%
Húnaflóaskel	62,5%	18,8%	25,0%	62,5%	
Skel í Ísafjarðardjúpi	50,0%		25,0%		
Úthafskarfi	4,3%	14,0%	14,1%		9,0%
Kolmenni	13,1%	16,7%	21,3%	57,0%	1,8%
Norsk-íslensk síld	18,1%	14,2%	29,4%	42,2%	12,2%
Flæmingjarækja	4,3%	8,5%	2,0%	6,3%	6,7%
Þorskur – norsk lögsaga	1,2%	22,0%	18,5%	4,3%	6,9%
Þorskur – rússnesk lögsaga	1,2%	22,0%	18,5%	10,4%	6,9%

Hlutfall af heildaraflahlutdeild. Um veltutölur er að ræða.

3.7 Heildarflutningur aflamarks milli fiskiskipa

Fisktegund:	Millifært			2015/2016 Samtals	Fiskveiðiárið 2014/2015 Samtals	Fiskveiðiárið 2013/2014 Samtals
	Milli skipa í eigu sama aðila	Milli skipa í eigu mismunandi aðila	Jöfn skipti milli aflamarks og krókakerfis			
Porskur	43.286	41.920	1.415	86.621	70.547	80.194
Ýsa	11.067	9.944	1.662	22.673	20.556	22.518
Ufsi	19.688	15.618	805	36.111	43.224	36.355
Gullkarfi	16.326	10.394	0	26.720	23.546	22.506
Djúpkarfi	6.498	2.737	0	9.235	8.285	6.979
Litli karfi	641	69	0	710	1.014	550
Langa	5.165	3.101	0	8.266	6.918	6.887
Blálanga	1.884	321	0	2.205	1.263	1.282
Keila	1.085	603	0	1.688	1.586	2.761
Steinbítur	4.025	4.181	0	8.206	6.003	5.861
Skötuselur	288	656	7	951	918	1.151
Gulllax	2.065	622	0	2.687	2.706	3.007
Grálúða	4.159	4.430	0	8.589	7.670	5.469
Skarkoli	2.989	3.506	0	6.495	5.755	4.559
Þykkvalúra	568	722	0	1.290	1.460	1.083
Langlúra	824	445	0	1.269	1.042	1.324
Sandkoli	225	236	0	461	742	562
Skrápfjúra	17	8	0	25	13	231
Humar	1.278	3.247	0	4.525	168	213
Innfjarðarrækja	323	242	0	565	673	784
Rækja við Snæfellsnes	304	540	0	844	883	
Úthafs-rækja	3.479	822	0	4.301	6.026	
Síld	6.746	8.022	0	14.768	25.060	33.273
Loðna	9.761	10.393	0	20.154	88.842	39.764
Úthafskarfi	1.100	834	0	1.934	1.890	4.301
Kolmunn	7.237	5.314	0	12.551	73.258	68.808
Norsk-íslensk síld	157.962	147.988	0	305.950	16.431	36.006
Flæmingjarækja	0	0	0	0	0	1
Norskur þorskur	3.222	915	0	4.137	4.558	5.651
Rússneskur þorskur	63	13	0	76	3.584	6.170

Ofangreindar tölur miðast við lestir og slægðan fisk þar sem það á við. Um veltutölur er að ræða.

Undanfarin ár hefur, á grundvelli laga um stjórn fiskveiða, 5,3% af leyfilegum heildarafla verið haldið eftir við úthlutun á grundvelli hlutdeilda í hverri kvótategund. Það aflamark hefur síðan verið boðið á skiptimarkaði til að innkalla aflamark í þorski, ýsu, ufsa

og/eða steinbít til að ráðstafa í sérstakar úthlutanir og veiðar utan aflamarks. Í töflu 3.8 sést hvernig skiptum í aflamarki mismunadni kvótategunda hefur reitt af sl. 4 fiskveiðiár.



3.8 Aflamarksskipti á tilboðsmarkaði (tonn)

Tegund	2012/2013	2013/2014	2014/2015	2015/2016
Þorskur	-2.917	-2.976	-6.978	-2.420
Ýsa	-454	-2.132	0	-2.338
Ufsi	28	844	0	0
Karfi/gullkarfi	800	1.552	2.417	2.570
Langa	197	406	585	636
Blálanga		92	131	110
Keila	83	118	176	143
Steinbítur	-347	-674	0	-612
Skötuselur	43	56	48	48
Gulllax		384	424	424
Grálúða	376	549	687	604
Skarkoli	167	278	341	317
Þykkvalúra	34	64	78	63
Langlúra	28	47	53	53
Sandkoli	19	21	49	25
Skráplúra	0	0	0	4
Síld	1.000	2.382	4.399	5.316
Loðna	13.000	5.969	9.722	8.669
Kolmunni	3.000	9.347	10.757	2.437
Norsk-íslensk síld	2.000	2.915	2.176	24.615
Humar	3	3	27	212
Úthafsækja		0	265	366
Þorskur – NL	217	369	366	229
Þorskur – RU	136	231	229	13
Innfjarðarækja	38			
Arnarfjarðarrækja		62	19	37
Rækja í Djúpi		0	40	7
Rækja við Snæfellsnes		0	44	43
Litli karfi		72	80	80
Eldeyjarrækja		0	11	0
Úthafskarfi innan	226	298	156	140
Djúpkarfi	108	323	530	530
Innheimt á tilboðsmarkaði í ÞÍG	3.609	6.068	6.978	5.779
Útdeilt á tilboðsmarkaði í ÞÍG	4.749	9.765	11.177	15.702
Halli í skiptum á tilboðsmarkaði í ÞÍG	-1.140	-3.697	-4.199	-9.923
Hlutfallslegur halli í skiptunum	24%	38%	38%	63%



4. Afli, kvótaívilnanir og aflaverðmæti

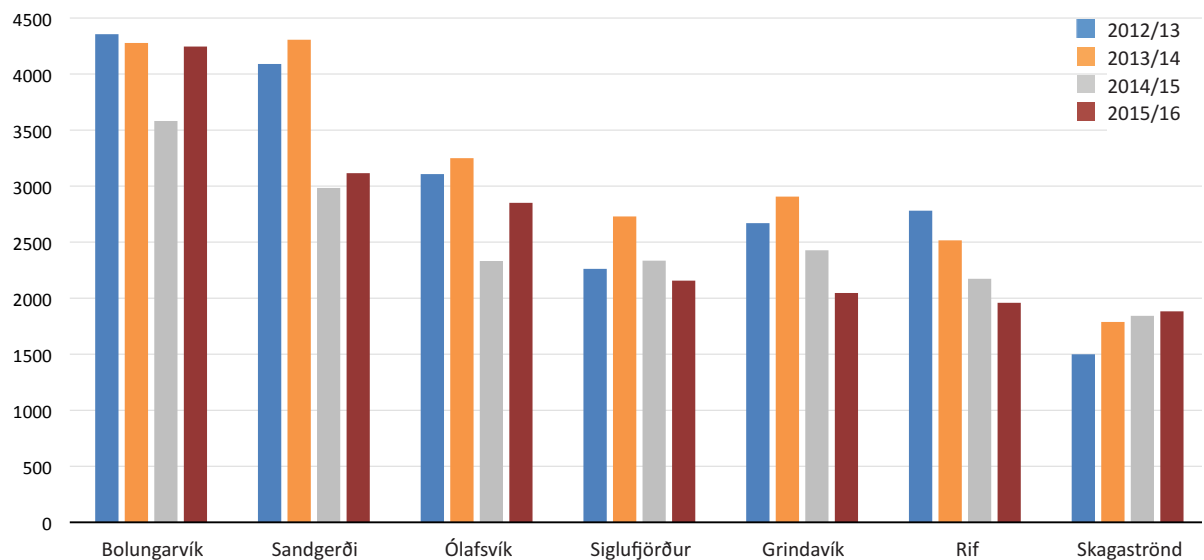
4.1 Löndun afla

Fiskistofa á samstarfi við löndunarhafnir um vigtun og skráningu landaðs afla. Niðurstöður vigtunar á afla eru skráðar í aflaskráningarkerfið GAFL (Gagnagrunn Fiskistofu og löndunarhafna). Þetta gera starfsmenn löndunarhafna og eru upplýsingarnar sendar jafnóðum á rafrænu formi í gagnagrunn Fiskistofu. Í GAFLinum hefur Fiskistofa ávallt nýjustu fánlegar upplýsingar um afla og getur fylgst náið með aflaheimildum einstakra skipa. Á fiskveiðiárinu 2015/2016 voru 57.252 landanir

skráðar í aflaskráningarkerfið. Þetta er 2.214 fleiri landanir en á fyrra ári sem er fjölgun um 4%.

Bolungarvík er sú höfn þar sem flestar landanir fóru fram á síðasta fiskveiðiári eða 4.245 talsins. Þeim fjölgaði um 664 frá fiskveiðiárinu 2014/15. Næst kemur Sandgerði með 3.115 landanir og Ólafsvík með 2.851 löndun.

4.1 Fjöldi landana eftir helstu löndunarhöfnum fiskveiðiárin 2012/13 til 2015/16



4.2 Afli í botnfisktegundum 2015/2016 og 2014/2015 (tonn upp úr sjó)

Fisktegundir	Heildarmagn	Til kvóta	Vs- afli	2015/2016	
				Línuvinnun	Undirmál Utan kvóta*
Porskur	249.933	235.118	1.307	3.327	1.518 8.863
Ýsa	38.648	36.815	409	1.231	137 55
Ufsi	48.886	48.384	5		24 473
Karfi/Gullkarfi	54.541	54.219	77		80 165
Langa	9.773	9.762	8		
Keila	3.221	3.114	103		
Steinbítur	8.911	8.250	34	614	
Skötuselur	910	910	0		
Grálúða	13.408	13.370	32		
Skarkoli	7.607	7.592	12		
Þykkvalúra	1.724	1.723	1		
Langlúra	1.148	1.147	0		
Sandkoli	443	319	15		109
Skráplúra	14	7	0		7
Djúpkarfi	9.599	9.578	0		21
Samtals	448.767	430.309	2.003	5.172	1.759 9.723

Fisktegundir	Heildarmagn	Til kvóta	Vs- afli	2014/2015	
				Línuvinnun	Undirmál Utan kvóta*
Porskur	221.064	207.684	1.046	3.224	1.366 7.743
Ýsa	35.405	33.146	746	1.291	156 65
Ufsi	52.035	51.242	3		4 785
Karfi/Gullkarfi	48.053	47.761	64		60 168
Langa	11.684	11.665	14		
Keila	4.136	4.060	70		
Steinbítur	7.830	7.256	60	499	
Skötuselur	1.077	1.077	1		
Grálúða	11.852	11.841	11		
Skarkoli	6.230	6.219	9		
Þykkvalúra	1.758	1.758	0		
Langlúra	1.225	1.221	3		
Sandkoli	546	329	4		212
Skráplúra	50	5			45
Djúpkarfi	9.037	9.036	1		0
Samtals	411.982	394.300	2.032	5.014	1.586 9.047

* Meðal annars strandveiði og rannsóknafli



4.2 Afli og kvótaívilnanir

Heildarafla íslenskra skipa í botnfiski til aflamarks má sjá í töflu 4.2. Ef borinn er saman heildarafli og afli sem reiknaður er til aflamarks er nokkur munur þar á. Helsta skýringin á því er afli sem er undanþeginn aflamarki vegna sérreglna sem um hann gilda, s.s. reglur er varða línuafila, afila sem rennur til Verkefnasjóðs sjávarútvegsins (VS-afila), undirmálaafila og afila í strandveiðum.

Línuívilnun náði á síðasta fiskveiðiári eins og undanfarin ár til þorsks, ýsu og steinbíts. Á síðasta fiskveiðiári mátti veiða 3.500 tonn af þorski, 1.425 tonn af ýsu og 775 tonn af steinbít miðað við slægðan fisk umfram aflamark á sérstaklega beitta línu og var þeim heimildum skipt á fjögur veiðitímabil. Eins og sjá má á töflu 4.2 fullnýttu íslensk fiskiskip ekki heimildir sínar í línuívilnun. Á síðasta fiskveiðiári lönduðu íslensk fiskiskip litlu meira af VS-afila en á fyrra ári, en hluti af andvirði þess afila greiðist í Verkefnasjóð sjávarútvegsins. Einnig var meira landað sem undirmálaafila af þorski en á fiskveiðiárinu 2014/15, aukningin nam 11%.

Á hverju ári veiða íslensk skip fjölda tegunda sem ekki eru bundnar aflamarki. Á liðnum fiskveiðiárum hafa nokkrar tegundir verið kvótasettar, meðal annars blálanga, gulllax og litli karfi en talsvert var sótt í þessar tegundir fyrir kvótasetningu. Á síðasta fiskveiðiári voru hrognkelsi/grásleppa mest veidda ókvótabundna tegundin með 5.491 tonn. Grásleppuveiðar eru bundnar veiðileyfi. Næst kemur hlýri með 2.908 tonn en afli í hlýra jókst um 1.271 tonn.

4.3 Aflaverðmæti

Upplýsingar um aflaverðmæti og ráðstöfun afila eru fengnar úr vigtar- og ráðstöfunarskýrslum sem kaupendur sjávarafla skila til Fiskistofu. Aflaverðmæti þorsks

á síðasta fiskveiðiári nam tæpum 63,1 milljarði króna sem er aukning um 3,5 milljarða frá fyrra fiskveiðiári eða 5,9%. Verðmæti ýsuafilans dróst saman um einn milljarð. Aflaverðmæti makrils dróst einnig umtalsvert saman eða um rúma 3,2 milljarða króna og er þetta enn eitt árið sem aflaverðmæti í makríl dregst saman. Aflaverðmæti íslenskra fiskiskipa dróst saman um 16,6 milljarða milli fiskveiðiára.

Á fiskveiðiárinu 2015/2016 fór að venju mestur hluti þorskaflans í landfrystingu eða um 105,3 þúsund tonn (39,8%). Næst mest fór ísað í flug eða rúm 60 þúsund tonn (22,6%). Þessi ráðstöfun á þorskaflanum hefur aukist verulega á síðastlinum árum.

Tæp 53 þúsund tonn fóru í söltun sem er samdráttur upp á 486 tonn. Af makrilaflanum fóru um 49,4% í landfrystingu samanborið við 41,5% á fyrra ári. Um 25,8% makrilaflans voru sjófryst samanborið við 36% á fyrra ári. Tæp 37 þúsund tonn af makríl fóru í bræðslu sem er svipað magn og á vertíðinni 2015.

4.3 Afli í ókvótabundnum tegundum fiskveiðiárin 2013/14 til 2015/16

Fisktegundir	1314	1415	1516
Hrognkelsi/Grásleppa	3.960	6.118	5.491
Hlýri	2.241	1.637	2.908
Sæbjúga	970	1.200	2.908
Tindaskata	1.535	1.646	1.399
Lýsa	1.027	866	678
Spærlingur	35	34	639
Stórkjasta / Öfugkjasta	369	429	498
Stinglax	431	295	340
Ígulker	148	264	293
Skata	155	141	157
Lúða	49	50	118
Náskata	23	12	16
Háfur	11	14	13

4.4 Aflaverðmæti helstu nytjastofna – þrjú fiskveiðiár (milljónir kr.)

Fisktegund	2013/14	2014/15	2015/16
Þorskur	53.401	59.623	63.067
Ýsa	11.756	11.199	10.153
Ufsi	9.371	10.302	9.132
Gullkarfi	11.304	11.433	10.519
Djúpkarfi	2.457	2.747	2.327
Langa	1.821	1.857	1.554
Steinbítur	1.625	1.542	1.407
Skötuselur	763	605	530
Gráluða	7.249	8.758	8.963
Skarkoli	1.144	1.296	1.384
Síld	9.999	10.169	5.802
Loðna	3.205	10.038	2.979
Makrill	15.268	11.999	8.841
Humar	1.034	785	952
Rækja	2.602	3.032	2.485
Gullkarfi	11.304	11.433	10.519
Úthafskarfi	602	574	600
Heildaraflaverðmæti	143.340	158.709	142.142

4.5 Helsta ráðstöfun afla eftir fisktegundum 2015/2016 og 2014/2015

Fisktegundir	2015/2016									
	Frysting	Sjó-frysting	Ísað í flug	Söltun Hersla	Purrkun	Bræðsla	Óunnið í gám	Unnið í gám	Flökun	Innanlands-neysla
Porskur	105.277	31.959	59.613	52.695	887	57	6.037	1.195	2.231	4.297
Ýsa	14.632	6.743	11.305	5	795	0	4.387	56	259	2.205
Ufsi	22.287	19.256	4.215	2.731	13	48	955	6	17	36
Skötuselur	5	2	83	1	0	0	242	388	158	22
Skarkoli	3.157	109	1.327	6	0	1	2.525	277	30	173
Síld	56.426	26.387	0	3.263	0	21.571	0	0	0	22
Loðna	15.617	6.716	0	0	0	68.233	0	0	0	0
Kolmunni	12.324	429	0	0	0	176.595	0	0	0	0
Makrill	73.086	38.200	0	31	0	36.598	4	0	0	3
Samtals	302.811	129.801	76.543	58.732	1.695	303.103	14.151	1.921	2.696	6.758

Fisktegundir	2014/2015									
	Frysting	Sjó-frysting	Ísað í flug	Söltun Hersla	Purrkun	Bræðsla	Óunnið í gám	Unnið í gám	Flökun	Innanlands-neysla
Porskur	97.357	28.898	44.966	53.181	1.184	52	4.482	620	775	5.200
Ýsa	15.584	6.137	9.098	1	695	0	3.874	22	176	2.175
Ufsi	24.322	20.104	4.042	3.153	181	21	266	46	14	20
Skötuselur	76	1	332	0	0	0	323	310	7	28
Skarkoli	2.823	57	1.041	0	0	0	2.117	17	0	172
Síld	83.299	44.853	34	2.991	0	25.329	0	0	0	15
Loðna	20.313	3.061	0	0	0	314.033	0	0	0	3
Kolmunni	0	155	0	0	0	201.477	0	0	0	0
Makrill	68.657	59.512	353	23	0	36.825	0	0	0	12
Samtals	312.432	162.778	59.865	59.348	2.061	577.737	11.061	1.015	971	7.624



5. Eftirlit

Eftirlit er stór þáttur í starfsemi Fiskistofu og gegnir stofnunin lykilhlutverki við eftirlit með sjávarútvegi. Verkefnið er umfangsmikið og krefjandi og felur m.a. í sér eftirlit með fiskveiðum, vinnslu afla um borð, stöðu aflaheimilda, vigtun og skráningu afla, umgengni um auðlindina, verndun smáfisks, hvalveiðum, lax- og silungsveiði og malartekju. Haft er eftirlit með veiðum og löndunum íslenskra og erlendra skipa í íslenskri lögsögu og veiðum íslenskra skipa utan lögsögunnar. Eftirlit fer ýmist fram á vettvangi, til sjós og lands, eða með raf-rænum hætti.

Fiskistofu á gott samstarf við systurstofnanir sínar í þeim tilgangi að bæta eftirlit og stuðlar það að heildrænni nálgun stofnana við að framfylgja lögum og reglugerðum, oft felur þetta í sér samlegðaráhrif fyrir þá sem að eftirlitinu sæta með því að fækka þeim sem sinna eftirliti með þeim hverju sinni. Í einhverjum tilfellum hefur verið farin sú leið til að ná þessu markmiði fram með því að stofna til formlegra samstarfssamninga, svo sem við Matvælastofnun og Tollstjóra, en í öðrum tilfellum er um óformlegri samvinnu að ræða, svo sem við Landhelgisgæslu Íslands. Eins sinnir Fiskistofa upplýsingasöfnun í miklum mæli fyrir Hafrannsóknastofnun í þágu hafrannsóknna.

Að lokum ber að nefna að á sviði eftirlits eru mikil samskipti og samstarf við erlend fiskveiðistjórnvöld og fjölþjóðlegar stofnanir á sviði veiðieftirlits.

5.1 Eftirlit á sjó

Árið 2016 fóru eftirlitsmenn Fiskistofu í 304 veiðiferðir með fiskiskipum. Veiðiferðir þessar stóðu samtals yfir í 1390 daga. Farið var í 31 veiðiferð með vinnsluskipum, samtals í 719 daga og 273 veiðiferðir með öðrum skipum, samtals í 671 daga.

Meðal starfa eftirlitsmanna um borð í veiðiskipum er að fylgjast með tegunda- og stærðarsamsetningu afla sem

felst í því að lengd fisks er mæld, kvörnum safnað ásamt ýmsum upplýsingum og öðrum sýnum í þágu hafrannsóknna og fiskveiðistjórnunar. Á árinu 2016 mældu eftirlitsmenn alls 379.208 fiska og kvörnuðu 7088. Lengdamælingar fara fram á sjó og í landi og með þeim er m.a. safnað gögnum til rannsókna á stærðartengdu brottkasti.

Brottkastsverkefnið felur í sér athugun og mat á brottkasti fisks undir tiltekinni lengd og með tilteknu veiðarfæri og er það unnið í samstarfi við Hafrannsóknastofnun sem gefur út skýrslu árlega þar sem tölfraðilegar niðurstöður verkefnisins eru birtar. Árið 2016 var brottkast mælt úr veiðarfærunum neti og línu. Aðferðafræði brottkastverkefnisins byggist á að bera saman mælingar á lönduðum afla og afla upp úr sjó frá sama skipi í samliggjandi veiðiferðum. Aðferðin byggist á því að brottkast sé lengdarháð og smáfiski sé hent en stærri fiskur hirtur. Mismunur þessara mælinga er síðan notaður til að meta brottkast.

Eftirlit á grunnslóð

Eins og undanfarin ár hafa Fiskistofa og Landhelgisgæsla Íslands sinnt sameiginlega fiskveiðieftirliti á grunnslóð. Sumarið 2016 voru farnir tveir leiðangrar. Á varðskipinu Tý fór eftirlitið fram dagana 12. til 15. júlí á Austfjarðamiðum. Á varðskipinu Þór fór eftirlitið fram dagana 2. til 10. ágúst. Farið var frá Reykjavík vesturum til Dalvíkur, aftur til baka og komið í höfn á Ísafirði.

Tilgangur ferðanna var að fara um borð í fiskiskip á grunnslóð með það að markmiði að kanna veiðileyfi, afla, afladagbók, aflasamsetningu, veiðarfæri, aflameðferð og annað sem tilheyrir veiðieftirliti. Einnig var leitað eftir lax og silungsnetum í sjó.

Í þessum tveimur leiðöngurum var farið um borð í 84 báta. Skoðaðar voru 84 afladagbækur, sjö athugasemdir voru gerðar og leiðbeiningar gefnar á vettvangi. Þá voru

TAFLA 5.1 Fjöldi daga á sjó eftir árum við eftirlit

Ár	2010	2011	2012	2013	2014	2015	2016
Ísfiskiskip	1.089	846	985	920	821	672	671
Vinnsluskip	913	1.212	1.060	823	786	699	719
Samtals	2.002	2.058	2.045	1.743	1.607	1.371	1.390

TAFLA 5.2 Eftirlit með löndun og veiðum á uppsjávarfiski

	2016			2015		
	Fjöldi landana	Eftirlit	Hlutfall	Fjöldi landana	Eftirlit	Hlutfall
Landanir uppsjávarafra íslenskra skipa	677	144	21%	1.013	201	19,8%
Landanir uppsjávarafra erlendra skipa	216	28	13%	199	37	18,6%
Alls	893	172	19,3%	1.212	238	19,6%

4 brotaskýrslur gerðar vegna afladagbóka. Tvívegis voru gerðar brotaskýrslur vegna brottkasts. Í ferðinni voru mældir 1148 fiskar og kom til einnar skyndilokunar eftir mælingu um borð í línuskipi.

Uppsjávarfiskur

Í töflu 5.2 má sjá fjölda landana íslenskra og erlendra veiðiskipa á uppsjávarfiski og viðveru eftirlitsmanna við þær. Eingöngu voru skoðaðar landanir á flotvörpu og nót þar sem heildarmagn löndunar náði 5 tonnum eða meira. Á árinu voru landanir íslenskra veiðiskipa á makríl, norsk-íslenskri síld, íslenskri sumargotssíld, loðnu og kolmunna 677 talsins og var eftirliti sinnt í 144 af þessum löndunum.

Á tímabilinu voru eftirlitsmenn Fiskistofu 169 daga um borð í veiðiskipum er stunduðu uppsjávarveiðar. Á árinu voru 216 landanir erlendra veiðiskipa á uppsjávarafli og var eftirliti sinnt við 28 þessara landana.

Útgefin leyfi til veiða á grásleppu árið 2016 voru 245 talsins samanborið við árið 2015 þegar þau voru 323 (sjá 3.2). Við eftirlit með grásleppuveiðum var lögð áhersla á að merkingar veiðarfæra væru fullnægjandi og að trossur væru merktar í samfelldri númeraröð. Auk þess var lögð áhersla á að sannreyna að fjöldi og lengd neta í sjó væru innan þeirra marka sem reglur heimila. Að hámarki er hverjum bát heimilt að hafa samanlagða teinalengd neta allt að 7.500 metra á vertíð. Netalengd miðast við teinalengd. Einnig fylgjast eftirlitsmenn Fiskistofu með því að öll veiðarfæri séu færð í land eftir að grásleppuleyfi báts rennur út. Gerðar voru 11 skýrslur vegna brota á hrognkelsareglugerð.

Vinnsluskip

Hjá Fiskistofu starfa 4 eftirlitsmenn sem eru sérhæfðir í eftirliti með skipum sem vinna afla um borð og sinna því eingöngu. Eftirlitsmenn fóru í 31 veiðiferð í alls 719 daga með skipum sem vinna afla um borð árið 2016.

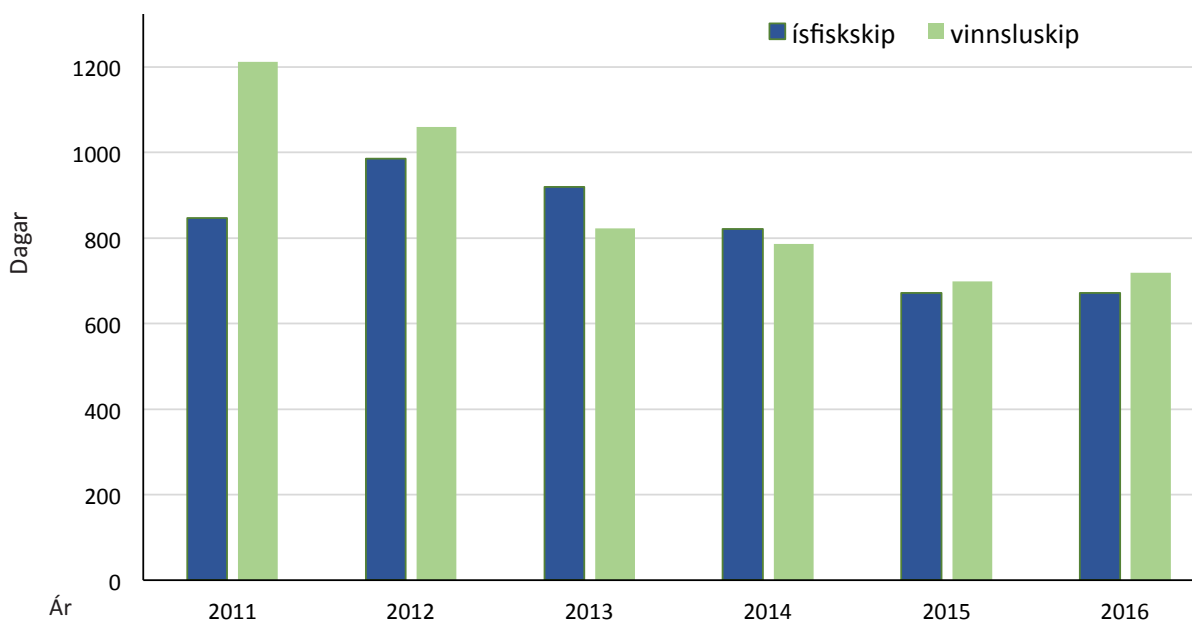
Alls unnu 24 skip afla um borð á síðasta ári samanborið við 28 árið 2015. Botnfiskur var flakaður um borð í 15 skipum og uppsjávarafli í 5 skipum. Þá höfðu 4 skip heimild til að heilfrysta, hausskera eða sporðskera afla.

Landanir á afurðum vinnsluskipa árið 2016 voru alls 346. Vinnsluskipum er skylt að senda Fiskistofu upplýsingar um nýtingu afla úr viðkomandi veiðiferð, þ.e. svokallaðar nýtingarskýrslur. Þær eru rýndar til að kanna hvort rétt hafi verið staðið að mælingum á nýtingu við vinnslu afurða. Gerðar voru skriflegar athugasemdir við nýtingarskýrslur hjá 4 skipum á árinu.

Þá gera eftirlitsmenn úttekt á afurðum vinnsluskipa við löndun þar sem borin eru saman nýtingarsýni og vinnslusýni í því skyni að kanna hvort rétt hafi verið staðið að nýtingarmælingum um borð. Á árinu voru gerðar 19 slíkar úttektir og voru 15 þeirra án athugasemda en í 4 tilvikum var afurð reiknuð til aflamarks samkvæmt grunnstuðli, þar sem nýtingarmælingar gáfu ekki rétta mynd af raunverulegri nýtingu um borð.

Verði eftirlitsmaður Fiskistofu var við að meðferð eða vinnsla sjávarafli eða fiskafurða er aðfinnsluverð er Matvælastofnun tilkynnt um atvikið í samræmi við samstarfssamning Fiskistofu og Matvælastofnunar. Þá skoða eftirlitsmenn Fiskistofu hvort og hvernig brugðist hefur verið við athugasemdum eftirlitsmanna Matvæla-

TAFLA 5.3 Fjöldi daga á sjó eftir árum



stofnunar á vinnsluumhverfi um borð í vinnsluskipum. Matvælastofnun voru sendar upplýsingar vegna 30 veiðiferða á síðasta ári.

Skyndilokanir

Skyndilokunum er beitt til að koma í veg fyrir skaðlegar veiðar á smáfiski. Skyndilokanir voru 120 árið 2016 borið saman við 146 árið áður. Flestar lokanir, eða 87, voru vegna þorsks sem mældist undir viðmiðunarmörkum. Mest var um lokanir á línuveiðar, en þær voru 64 talsins. Mikil aukning var í skyldilokunum vegna ufsa, alls 27 árið 2016 til samanburðar við 5 árið 2015. Einnig voru 4 skyndilokanir þar sem ufsi og önnur fisktegund mældust undir viðmunarmörkum.

TAFLA 5.4 Heildarfjöldi skyndilokana 2016 eftir fisktegundum

Fisktegund	
Þorskur	87
Þorskur/ufsi	3
Þorskur/ýsa	2
Ufsi	27
Ufsi/ýsa	1
Samtals	146

TAFLA 5.5 Fjöldi skyndilokanna 2015 eftir veiðarfærum

Botnvarpa	29
Lína	64
Handfæri	27
Samtals	120

Hvalveiðar

Eftirlit með hvalveiðum fer fyrst og fremst fram með skoðun á skipum og veiðibúnaði, veiðiaðferðum, mælingaraðferðum, sýnatöku og því hvort veiðarnar séu stundaðar á leyfilegum svæðum. Auk þess er gengið úr skugga um að um borð séu menn með tilskilda reynslu og leyfi til að stunda veiðarnar. Eftirlitsmenn Fiskistofu fóru samtals í 7 veiðiferðir til eftirlits með hrefnuveiðum sumarið 2016 en ekki voru stundaðar neinar veiðar á langreyði.

Sérfræðingafundur á vegum NAMMCO um aflífunartíma í hvalveiðum, haldinn í Kaupmannahöfn í nóvember 2015, lagði til að Íslendingar stæðu fyrir námskeiði fyrir hrefnuveiðimenn sem ætlað er að miðla nýjustu þekkingu á árangursríkustu veiði- og aflífunaraðferðum. Fiskistofa stóð fyrir slíku námskeiði dagana 19.–20. apríl

Tafla 5.6 Fjöldi veiddra hvala

Ár	Hrefna	Langreyður
2009	81	125
2010	60	148
2011	58	0
2012	52	0
2013	35	134
2014	24	137
2015	29	155
2016	46	0

og til þess var fenginn norskur dýralæknir, Dr. Egil Ole Øen. Alls sóttu 12 manns námskeiðið.

Sami sérfræðingafundur á vegum NAMMCO um aflífunartíma í hvalveiðum lagði til að Íslendingar söfnuðu fleiri mælingum til að bæta matið á aflífunartíma í hrefnuveiðum. Fiskistofa mun sjá til þess að þær mælingar verði gerðar sumarið 2017.

5.2 Eftirlit í landi

Rafrænt eftirlit

Fiskistofa hefur undanfarin ár hagnýtt sér gögn úr gagnagrunnum stofnunarinnar til þess að sinna rafrænu eftirliti og notfærir sér í þeim tilgangi gagnagreiningaforritið Tableau. Á árinu þáði stofnunin boð um að flytja fyrirlestur á ráðstefnu um greiningarverkfærið og deila reynslu sinni um þann eftirtektarverða árangur sem náðst hefur við að nýta gagnasöfn til greiningar í eftirlitsskyni.

Sem dæmi um reglulegar keyrslur má nefna landað magn eftir skipum og höfnum, frávik í hlutfalli kælimiðils í afla við endurvigtun og hlutfall landaðra tegunda eftir veiðisvæðum með tilliti til mögulegs brottkasts. Helsta markmið Fiskistofu með rafrænu eftirliti er þó að gera eftirlit stofnunarinnar á sjó og á landi skilvirkara með því að beina því þangað sem mest þörf er fyrir það.



Vigtun og skráning afla

Fiskistofa sér um útgáfu leyfa til vigtunar á sjávaraflla. Árið 2016 var gjald innheimt fyrir útgáfu vigtunarleyfa skv. gjaldskrá. Jafnframt voru kröfur til endurvigtunarleyfishafa auknar m.t.t. rekjanleika upplýsinga um vigtun og aðbúnaðar til vigtunar sem og innra eftirlits og nákvæmra upplýsinga um vigtunarferli hjá heimavigtunarleyfishöfum.

TAFLA 5.7 Tegund og fjöldi vigtunarleyfa

Tegund vigtunarleyfis	Fjöldi 2016
Vigtunarleyfi sjálfstæðra aðila	3
Heimavigtun – fiskvinnsla	6
Heimavigtun – bræðsla	10
Endurvigtun – fiskvinnsla	76
Endurvigtun – fiskmarkaðir	24
Samtals	119

Fiskistofa hefur eftirlit með vigtun og skráningu sjávaraflla og er það eitt stærsta eftirlitsverkefni Fiskistofu í landi. Verkefnið tekur á sig ýmsar myndir, t.a.m. úttektir hjá þeim aðilum sem sækja um vigtunarleyfi eða endurnýja vigtunarleyfi, stöðu yfir vigtun hjá vigtunarleyfishöfum og á hafnarvogum. Alls voru 119 aðilar með leyfi til vigtunar sjávaraflla í lok ársins 2016. Heildarafli íslenskra skipa í kvótabundnum botnfisktegundum, sem vigtaður var hjá vigtunarleyfishöfum til skráningar aflamarks, var rúmlega 245.361 tonn miðað við slægðan afla. Það gerir 62,4% af heildarmagni landaðs afla sömu tegunda. Sé tekið tillit til alls afla sem vigtaður var hjá vigtunarleyfishöfum var hlutfallið 43% af heildaraflla á árinu 2016.

Fiskistofa byggir eftirlit með vigtunarleyfishöfum á ákveðnum áhættuþáttum, svo sem vigtuðu magni, fjölda vigtana og fjölda skipa sem landa hjá viðkomandi leyfishafa. Fjöldi heimsókna til leyfishafa er metinn út frá áhættumati, sem og því að Fiskistofa leggur mat á það hvort aðferðir við vigtun hjá leyfishafa séu trúverðugar eða að niðurstöður vigtunar breytist þegar eftirlit er haft með vigtun.

Árið 2016 ákvað Fiskistofa að hefja birtingu á niðurstöðum vigtana eftir vigtunarleyfishöfum á vefsíðu stofnunarinnar. Verkefnið snýr að því að birta hlutfall kælimiðils í afla þegar eftirlit er haft með vigtun og bera það saman við vigtun hjá leyfishafa án eftirlits Fiskistofu. Þær upplýsingar sem eru birtar eru vegin fisktegun, magn, löndunardagsetning og hlutfall kælimiðils auk upplýsinga um leyfishafa og veiðiskip.

Alls voru 670 bátar með leyfi til strandveiða árið 2016. Leyfi til strandveiða eru bundin skilyrðum sem m.a. lúta að leyfilegum heildaraflla á dag og tímallengd veiðiferðar. Fiskistofa hefur eftirlit með því að þessi skilyrði séu virt og fer það einkum fram með rafrænum hætti.

Samkvæmt samstarfssamningi við Matvælastofnun hafa veiðieftirlitsmenn hitastigsmælt afla, einkum yfir sumarmánudina, og eru allar mælingar sendar til Matvælastofnunar til frekari úrvinnslu.

Afladagbækur

Eftirlitsmenn Fiskistofu skoðuðu afladagbækur í 544 tilvikum um borð í veiðiskipum á árinu. Við skoðun á vettvangi veita eftirlitsmenn leiðbeiningar um þau atriði sem betur mega fara en skrifa brotaskýrslur vegna veigameiri vanskrána. Einnig leiðbeina eftirlitsmenn Fiskistofu skipstjórnarmönnum markvisst um þá skyldu þeirra að skrá öll þau sjávarefni og fugla sem koma í veiðarfæri. Fjöldi skipa sem skilar afladagbókum er 1249, þar af skila 959 á pappírformi og 290 á rafrænu formi. Á síðasta ári voru send út 657 áminningarbréf þar sem skipstjórar og útgerðaraðilar voru áminntir vegna vanskila á afladagbókum. Þá voru 55 skip svipt veiðileyfi vegna vanskila.

Hafnríkiseftirlit

Eins og undanfarin ár tekur Fiskistofa þátt í alþjóðasamstarfi um hafnríkiseftirlit bæði á vettvangi Norðvestur Atlantshafs fiskveiðistofnunarinnar (NAFO) og Norðaustur Atlantshafs fiskveiðinefndarinnar (NEAFC). Sérstakar reglur gilda um hafnríkiseftirlit með löndun/umskipun erlendra skipa á Íslandi sem koma af NAFO- og NEAFC-veiðisvæðum. Fiskistofa hefur skuldbundið sig til að sinna eftirliti í að lágmarki 15% tilfella með frystum afurðum við löndun erlendra skipa á Íslandi sem koma af veiðum á NAFO-veiðisvæðum en 7,5% landana með frystum afurðum og 5% landana fersks afla af NEAFC-veiðisvæðum. Á árinu voru 220 landanir af NEAFC-veiðisvæðum og sinntu veiðieftirlitsmenn Fiskistofu eftirliti með löndunum eins og hér segir:

- 9 af 100 löndunum með frystar afurðir.
- 9 af 112 löndunum með ferskan afla.
- 1 af 8 löndunum þar sem afli var blandaður, bæði frosnar afurðir og ferskur afli.

Þess má geta að landanir með bæði frystar afurðir og ferskan afla og eftirlit með þeim reiknast sem bæði löndun með ferskan afla og löndun með frystar afurðir. Þannig var eftirlit í 9,3% tilfella með frystar afurðir og 8,3% tilfella með ferskan afla. Aðeins voru tvær landanir af NAFO-veiðisvæðinu og var eftirliti sinnt í bæði skiptin. Hlutverk eftirlitsmanna felur m.a. í sér að fylgjast með lönduninni frá upphafi til enda (e. *Full Control*), samanburði á magni og tegundum sem tilkynnt var af viðkomandi skipi og lönduðum afla. Helsti tilgangurinn er að koma í veg fyrir „ólögmætari veiðar“ (e. *Illegal, Unreported and Unregulated (IUU) fishing*).

6. Útflutningur

Fiskistofa safnar upplýsingum um magn og verðmæti þess afla sem fluttur er óunninn á erlenda fiskmarkaði. Alls voru 23.958 tonn flutt út á árinu. Það er 1,6 % aukning frá fyrra ári en áður hafði verið töluverður samdráttur árin á undan.

Lönd og magn

Í töflu 6.1 má sjá yfirlit yfir útflutning á óunnum ísuðum afla eftir tegundum og löndum árið 2016 og 2015. Útflutningur á óunnum afla frá Íslandi jókst lítillega frá árinu 2015 úr 23.800 tonnum í 23.958 tonn eða um 0,7%. Útflutningur milli ára til Bretlands dróst verulega saman eða úr 13.093 tonn niður í 9.738 tonn en jókst til Þýskalands úr 7.056 tonnum upp í 11.226 tonn eða um 59%.

Útgáfa vottorða

Frá því í janúar 2010 hefur verið skylt að veiðivottorð fylgi fiskafurðum sem fluttar eru út til landa Evrópusambandsins til staðfestingar á að aflinn sé löglega veiddur. Fiskistofa ber ábyrgð á útgáfu veiðivottorða vegna útflutnings frá Íslandi. Stofnunin setti þegar árið 2010 upp vefkerfi þar sem útflytjendur skrá sig inn og

gefa upplýsingar um uppruna þess afla sem flytja á út. Upplýsingar útflytjenda eru bornar saman rafrænt við gögn Fiskistofu og séu þær réttar getur útflytjandinn sjálfur keyrt út löggilt vottorð af vefnum og látið það fylgja vörunni.

Ennfremur er það svo að Íslendingar flytja inn töluvert af fiski til vinnslu hérlendis sem ætlaður er til útflutnings. Í því tilviki verður veiðivottorð að fylgja fiskinum frá upprunalandinu og vinnsluvottorð frá Íslandi. Útflytjendur þurfa þá að senda Fiskistofu erlent veiðivottorð ásamt útfylltu eyðublaði fyrir vinnsluvottorð. Fiskistofa fer yfir þessi gögn og staðfestir vinnsluvottorðin.

Á árinu voru gefin út 30.866 rafræn veiðivottorð sem er rúmlega 9% fjölgun frá fyrra ári. Útgefin vinnsluvottorð voru 603 og fækkaði þeim um tæp 28% á milli ára.

Frá árinu 2007 hefur Fiskistofa séð um útgáfu á leyfum til út- og innflutnings á afurðum sjávarlífvera sem heyra undir svonefndan CITES-samning. CITES er samningur um eftirlit með alþjóðaverslun með villt dýr og pöntur í útrýmingarhættu. Á árinu gaf Fiskistofa út 16 slík leyfi en á árinu 2015 voru þau 17 talsins. Aðallega var um útflutning á hvalaafurðum að ræða.



6.1 Útflutningur á ónunnum fiski eftir söluöldum 2015 og 2016 (tonn)

Fisktegund	Alls 2016	Bretland	Danmörk	Frakkland	Færeyjar	Þýskaland	Holland	Aðrir
Porskur	3.233,7	2.822,1	232,8	11,2	34,8	128,1	4,7	0,0
Ýsa	3.184,6	3.094,3	84,8	0,0	0,5	4,6	0,4	0,0
Ufsi	842,1	5,9	26,5	115,9	41,5	611,7	15,7	24,9
Lýsa	219,2	205,4	0,0	13,8	0,0	0,0	0,0	0,0
Karfi / Gullkarfi	9.166,2	743,9	7,3	719,2	37,5	7.607,2	47,3	3,8
Langa	684,0	129,7	0,0	24,5	0,0	58,2	0,0	471,6
Blálanga	97,3	67,8	0,0	1,2	0,0	28,3	0,0	0,0
Keila	9,8	6,5	0,0	0,0	0,0	3,4	0,0	0,0
Steinbítur	1.512,7	999,8	7,8	59,1	0,0	405,5	40,5	0,0
Hlýri	30,7	13,8	2,5	0,0	0,0	10,8	3,7	0,0
Skötuselur	36,6	18,9	1,7	0,7	0,0	10,4	4,8	0,0
Skata	16,1	10,2	5,7	0,0	0,0	0,2	0,0	0,0
Grálúða	482,2	26,5	1,3	378,7	4,6	70,0	1,2	0,0
Skarkoli	1.432,6	1.082,8	290,2	6,3	0,1	3,3	49,9	0,0
Þykkvalúra / Sólkoli	566,2	449,8	52,2	1,6	0,0	8,1	54,4	0,0
Langlúra	31,6	19,8	0,1	0,0	0,0	0,4	11,3	0,0
Stórkjafta / Öfugkjafta	25,4	11,9	0,0	12,8	0,0	0,5	0,2	0,0
Sandkoli	0,3	0,3	0,0	0,0	0,0	0,0	0,0	0,0
Djúpkarfi	2.343,8	7,6	6,2	55,5	0,0	2.274,5	0,0	0,0
Aðrar tegundir	43,2	20,6	15,6	6,4	0,0	0,5	0,1	0,0
Samtals	23.958	9.738	735	1.407	119	11.226	234	500

Fisktegund	Alls 2015	Bretland	Danmörk	Frakkland	Færeyjar	Þýskaland	Holland	Aðrir
Porskur	4.578,4	3.645,3	338,7	77,3	74,6	374,1	68,4	0,0
Ýsa	3.721,4	3.626,3	77,4	16,3	0,2	1,2	0,0	0,0
Ufsi	208,8	22,4	0,0	6,7	0,0	162,4	8,9	8,5
Lýsa	303,8	268,1	0,5	27,8	0,0	0,6	0,0	6,9
Karfi / Gullkarfi	6.355,6	1.131,0	18,3	462,4	56,1	4.579,6	61,8	46,4
Langa	1.421,5	237,4	0,3	168,7	6,9	45,1	481,5	481,5
Blálanga	169,3	53,3	0,9	69,0	0,2	45,4	0,4	0,0
Keila	11,6	5,3	0,0	2,5	0,3	3,5	0,0	0,0
Steinbítur	1.654,0	1.275,9	12,4	313,9	1,2	18,7	30,7	1,2
Hlýri	62,7	16,8	23,0	4,7	0,0	3,4	14,9	0,0
Skötuselur	55,4	20,5	9,0	3,2	0,0	14,4	8,2	0,0
Skata	30,7	23,2	6,0	1,5	0,0	0,1	0,0	0,0
Grálúða	122,3	98,1	2,8	1,7	1,3	9,6	8,8	0,0
Skarkoli	2.249,7	1.828,4	357,7	4,4	1,1	2,4	54,2	1,5
Þykkvalúra / Sólkoli	849,0	754,3	33,6	1,1	0,0	4,2	52,5	3,3
Langlúra	42,5	21,2	0,3	4,0	0,0	0,4	10,5	6,1
Stórkjafta / Öfugkjafta	65,9	23,7	3,8	37,5	0,0	0,9	0,0	0,0
Sandkoli	9,0	1,0	0,0	0,0	0,0	0,0	0,0	8,0
Djúpkarfi	1.833,2	18,8	0,8	24,4	0,0	1.789,3	0,0	0,0
Aðrar tegundir	55,3	22,2	10,6	21,2	0,0	1,2	0,0	0,0
Samtals	23.800	13.093	896	1.248	142	7.056	801	563



7. Lax- og silungsveiði

Hafrannsóknastofnun safnar upplýsingum um veiði á laxi og silungi í umboði Fiskistofu og gefur árlega út skýrslu með samantekt um veiðina. Samkvæmt bráðabirgðatölum yfir stangveiði á laxi sumarið 2016 veiddust alls um 53.600 laxar (7.1 mynd). Í heild var fjöldi stangveiddra laxa um 27% yfir langtímameðaltali árána 1974–2015 sem er 42.137 laxar. Veiðin 2016 var um 18.100 löxum minni en hún var 2015, þegar 71.708 laxar veiddust á stöng. Í tölum um heildarlaxveiði eru þeir laxar sem upprunnir eru úr sleppingum gönguseiða og einnig þeir laxar sem er sleppt aftur í stangveiði (veitt og sleppt). Laxveiðin sumarið 2016 fór almennt vel af stað og var góð veiði á stórlaxi (laxi tvö ár í sjó). Smálaxagöngur sumarsins voru hins vegar með minna móti og því dró víða úr veiði þegar líða tók á sumarið. Upplýsingar um sjóbirtings- og sjóbleikjuveiði, sem og aðra silungsveiði, verða birtar í skýrslu Hafrannsóknastofnunar á árinu 2016.

Vorið 2009 hófst samstarf milli Veiðimálastofnunar og Fiskistofu um hönnun á forriti til notkunar við rafræna skráningu í veiðibækur. Hugsunin er sú að þeir sem ábyrgð bera á veiðiskráningu fái aðgang að sérstökum gagnagrunni til skráningar. Fiskistofa fékk það hlutverk að hanna slíkan gagnagrunn en Veiðimálastofnun skipulagði og fylgdist með notkun hans í lykilám. Síðasta sumar voru eldri veiðiupplýsingar lesnar inn í gagnagrunnin þannig að nú er þar að finna heildstæðar upplýsingar um veiði í íslenskum ám undanfarna áratugi. Sumarið 2016 var sjöunda sumarið sem laxar voru skráðir í þennan rafræna gagnagrunn. Þegar rafræn skráning verður orðin almenn hjá veiðifélögum, eins og stefnt er að, mun það spara mikla vinnu við innslátt gagna sem Veiðimálastofnun (nú Hafrannsóknastofnun) hefur annast. Áfram verður þó veiðibókum úthlutað til

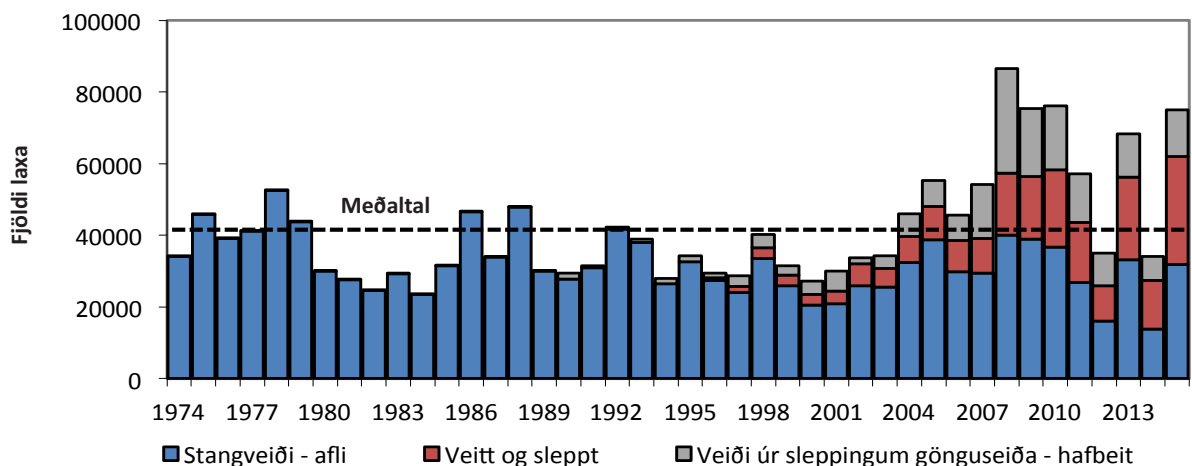
veiðifélaga og upplýsingum um veiði safnaði í þær við veiðiár.

Sumarið 2016 hélt Fiskistofa áfram að safna vefjasýnum úr laxi sem veiðist sem meðafli í flotvörpuveiðum, en verkefni þetta hófst árið 2010. Það er unnið í samvinnu við Hafrannsóknastofnun. Alls söfnuðust 54 sýni sem tekin voru til erfðagreiningar.

Fiskistofa hefur hug á halda áfram sýnatöku úr flotvörpuveiði á árinu 2017. Áhersla verður lögð á að fá sýni frá skipum sem verða á veiðum við austurströnd Grænlands. Slík sýni gætu gefið nýjar upplýsingar um far og líffræði laxins.

Á árinu voru seld 800 útvortis slöngumerki til að merkja laxfiska ásamt 60.000 örmerkjum vegna seiðasleppinga og rannsókna tengdum þeim. Kaupendur voru bæði ýmsir sem rannsaka fisk í ám og vötnum og stangveiðeða veiðifélög vegna sleppinga á veiddum laxi í ám. Skila skal skýrslu um notkun merkjanna til Fiskistofu. Að auki voru afhent 17 útvortis DART-slöngumerki vegna túnfiskveiða. Á haustdögum 2015 og í byrjun árs 2016 bárust 440 örmerkjasnoppur til Fiskistofu, Veiðimálastofnunar og Laxfiska ehf til aflestrar vegna laxa sem veiddust árið 2015. Einnig bárust frá veiðimönnum 7 útvortis merki. Lesin merki eru færð í gagnagrunn sem borinn er saman við merkjagrunn til að fá nánari upplýsingar um sleppihópa sem viðkomandi merki tilheyra. Upplýsingar um merka laxa eru sendar til Alþjóðahafrannsóknaráðsins (ICES). Samtals örmerktu Veiðimálastofnun (nú Hafrannsóknastofnun) og Laxfiskar ehf 34.605 laxaseiði 2015 sem síðan komu fram í veiðum 2016 sem eins árs lax. Um 7% laxaseiðanna voru af náttúrulegum uppruna (ekki eldisseiði).

Mynd 7.1 Fjöldi stangveiddra laxa á Íslandi 1974–2016 skipt í aflu, veitt og sleppt og aflu úr sleppingum gönguseiða



Á undanförunum árum hefur Fiskistofa veitt útdráttarverðlaun fyrir veiðimenn sem skilað hafa inn fiskmerkjum. Megintilgangur verðlaunanna er að hvetja veiðimenn til að skila merkjum úr laxfiskum en endurheimtur á merktum fiskum geta gefið mikilvægar upplýsingar um líffræði þeirra og atferli. Fiskistofa mun veita slík verðlaun vorið 2017.

Veiðifélög og veiðivarsla

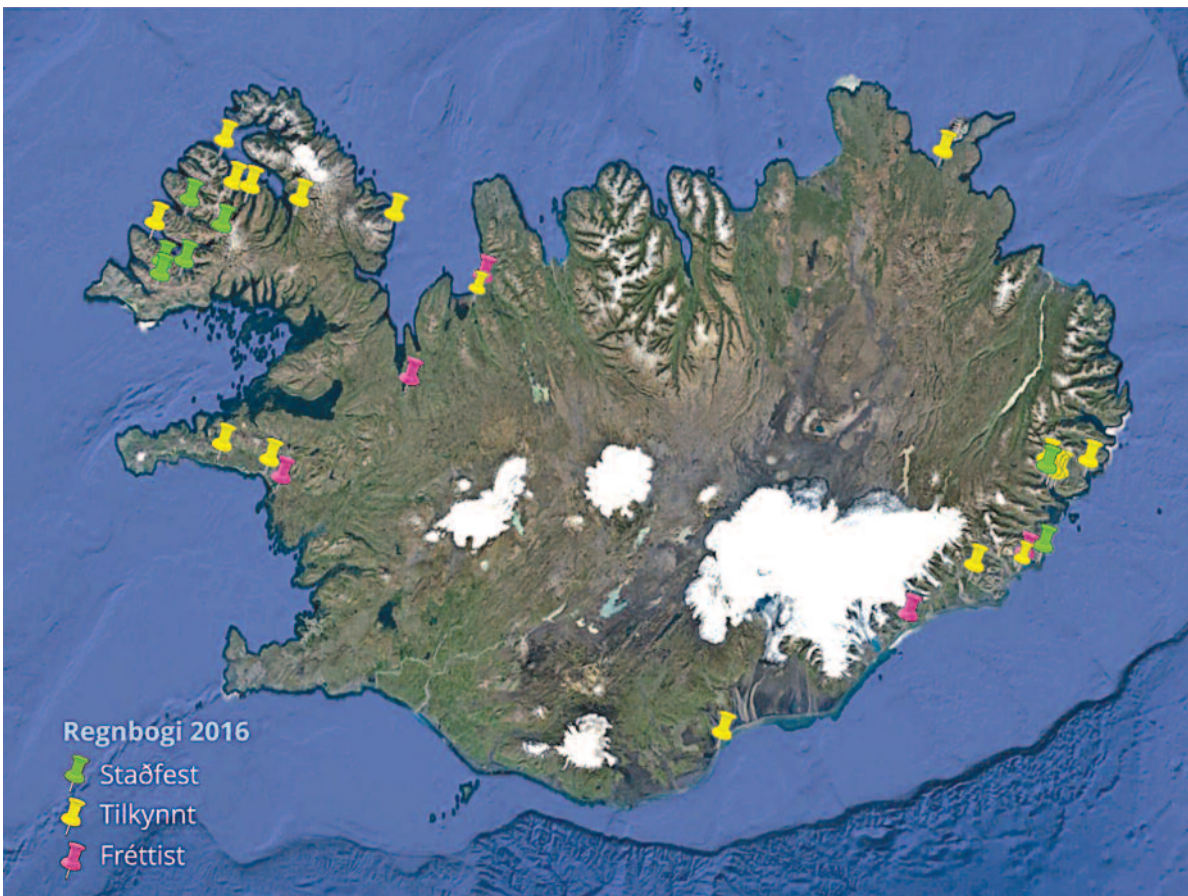
Samkvæmt VI. kafla laga nr. 61/2006 um lax- og silungsveiði ber Fiskistofa ábyrgð á því að stofnun veiðifélaga og starfsemi þeirra sé í samræmi við lög. Þannig staðfestir hún og birtir samþykktir og arðskrár veiðifélaga í Stjórnartíðindum. Stofnuninni ber einnig að úrskurða ef upp kemur ágreiningur innan félags um ákvarðanir og stjórnarhætti. Á árinu voru ellefu samþykktir veiðifélaga til umfjöllunar og voru fimm þeirra sendar til birtingar í Stjórnartíðindum en ekki reyndist unnt að afgreiða hinar sex þar sem forsendur skorti.

Á árinu voru fjórar nýtingaráætlanir veiðifélaga staðfestar af Fiskistofu. Í þeim koma fram þær reglur sem veiðifélög hafa sett með það að markmiði að viðhalda sjálfbærum lax- og silungsveiðum í ám og vötnum. Í nýtingaráætlunum er tiltekið leyfilegt veiðiálag og gefinn upp fjöldi stanga eða neta sem heimilt er að nota.

Miðað er við að stangafjöldi sé bundinn til átta ára en hvers konar friðunaraðgerðir eru ótímabundnar og háðar ákvörðun veiðifélags hverju sinni. Öllum veiðifélögum ber að setja sér nýtingaráætlun. Enn eiga mörg veiðifélög eftir að skila nýtingaráætlunum, einkum fyrir veiði í sjóbirtings- og sjóbleikjuám.

Fiskræktarsjóður er sjálfstæður sjóður sem hefur það hlutverk að veita lán og styrki til að efla fiskrækt, bæta veiðiaðstöðu og styðja við rannsóknir í ám og vötnum. Samkvæmt lögum nr. 72/2008 um Fiskræktarsjóð annast Fiskistofa álagningu og innheimtu gjalds frá veiðifélögum. Að öðru leyti fer stjórn sjóðsins með fjármál hans og úthlutar árlegum styrkjum vegna ýmissa verkefna. Núverandi formaður sjóðsins er Ólafur Halldórs-son. Á vef Fiskistofu eru nánari upplýsingar um sjóðinn og skrá yfir úthlutanir Fiskræktarsjóðs fyrir árið 2016 og fyrri ár.

Fiskistofa gefur út leyfi vegna framkvæmda við ár og vötn. Mörg erindi berast sem snúa að efnistöku. Þegar um minniháttar malartekju úr áreyrum hefur verið að ræða, og ekki er talið að lífríki skaðist, hefur landeigendum verið veitt heimild til langs tíma, allt að 5 árum. Sama gildir um árlega lagfæringu á farvegum ána og veiðivegum á vorin fyrir veiðitíma. Nokkuð er um að efnistaka fari fram í óleyfi, en það eykur hættu á því að



Mynd 7.2 Upplýsingar um veiði á regnbogasilungi 2016.

skaði hljóttist af. Þegar ábendingar koma fram um slíkt hefur Fiskistofa rannsakað málin og látið stöðva framkvæmdir eftir atvikum. Árið 2016 voru 79 mál til umfjöllunar og var 61 leyfi veitt vegna margvíslegra framkvæmda við ár og vötn.

Skipulagsmál, mannvirkjagerð og efnistaka

Fiskistofa veitir ýmsum umsagnir: Orkustofnun vegna leyfisveitinga, Skipulagsstofnun vegna mats á umhverfisáhrifum og sveitarfélögum vegna skipulagsmála þegar framkvæmdir geta haft áhrif á lífríki í ám og vötnum. Á árinu 2016 voru afgreidd á þriðja tug slíkra erinda.

Eftirlit með veiðum á laxfiskum

Fiskistofa gefur út skipunar- og erindisbréf til veiðivarða sem veiðifélög ráða til sín, en með þeim fá veiðiverðir m.a. heimild til að leggja hald á ólögleg veiðitæki og afla. Alls var 31 slíkt bréf gefið út á árinu. Mörg veiðifélög sækja ekki um skipunar- og erindisbréf fyrir veiðiverði sína og því hafa þeir ekki heimildir sem gagnlegt væri að hafa í því starfi. Auk veiðivarða veiðifélaga réði Fiskistofa eftirlitsmann yfir sumarmánuðina, einkum til að kanna netalagnir í sjó í samvinnu við almenna eftirlitsmenn Fiskistofu. Einnig var haft samstarf við Landhelgisgæsluna vegna eftirlits með lax- og silungsveiðum og gaf það góða raun. Hald var lagt á ólögleg net við Skagaströnd og málið kært til lögreglu. Einnig var lagt hald á ólöglegt net við Seleyri í Borgarfirði.

Lax- og silungsveiðisvið Fiskistofu hefur það hlutverk að bregðast við ef slyssalepping verður úr sjókvíaldi. Í júní barst Fiskistofu ábending um það að regnbogasilungur veiddist í sjó í Berufirði. Eftirlit Fiskistofu staðfesti það og í ljós kom að gat hafði komið á sjókví Fiskeldis Austfjarða ehf. með þeim afleiðingum að fiskur slapp út. Fiskistofa gerði veiðiréttareigendum viðvart um óhappið og tilkynnti um málið til Matvælastofnunar, sem fer með eftirlit með fiskeldi á Íslandi. Óljóst er hvert umfang sleppingarinnar var.

Í september barst ábending til Fiskistofu um það að regnbogasilungur veiddist í ám á Vestfjörðum. Í tveggja daga eftirlitsferð fannst regnbogasilungur í ám í Patreksfirði, Tálknafirði, Arnarfirði og Dýrafirði. Í framhaldi bárust fjölmargar tilkynningar og ábendingar frá almenningi um að regnbogasilungur hefði veiðst víðar á Vestfjörðum og annars staðar á landinu (mynd 7.2). Fiskistofa tilkynnti um málið til Matvælastofnunar sem hóf rannsókn á málinu. Regnbogasilungur er ekki náttúrulegur í íslenskum ám eða vötnum, en hann er notaður í fiskeldi hér á landi, m.a. í sjókvíum á Vestfjörðum og Austfjörðum. Regnbogasilungurinn er að mestu eða öllu leyti geldur og kvengerður, auk þess sem æxlunarmynstur hans passar illa fyrir íslenskar aðstæður. Því er lítil hætta talin á því að regnbogasilungur úr eldi fjölgi sér í íslenskri náttúru.



8. Meðferð mála og úrskurðir

Fiskistofa annast framkvæmd laga um stjórn fiskveiða og eftirlit með fiskveiðum, svo sem nánar er kveðið á um í lögum. Veiðieftirlitsmenn stofnunarinnar sinna eftirlitsstörfum á vettvangi, en hluti af eftirlitinu fer fram með rafrænum hætti. Þegar grunur vaknar um að brot hafi verið framið gegn fiskveiðistjórnarlöggjöfni er málinu jafnan skotið til lögfræðisviðs Fiskistofu til framhaldsmeðferðar, verði málinu ekki lokið með einfaldari hætti.

Brotamál

Á árinu 2016 vaknaði grunur um brot gegn lögum og reglum á sviði fiskveiðistjórnunar í rúmlega 950 tilvikum. Þar af voru 657 mál vegna vanskila á afladagbókum. Yfir 1000 mál voru til afgreiðslu vegna veiða umfram eða án aflaheimildar, en þau teljast, strangt til tekið, ekki öll til beinna brotamála. Í töflu 8.1 má sjá sundurgreiningu á tegundum brotamála.

Meðferð mála

Á árinu 2016 var 131 máli vísað til lögfræðisviðs og frekari meðferðar, þar sem grunur lék á að brot hefði verið framið gegn fiskveiðistjórnarlöggjöfni. Málsmeðferð lauk í 126 þeirra á árinu, auk 20 annarra mála sem ólokið var frá fyrra ári. Við árslok 2016 voru 8 mál enn til meðferðar hjá lögfræðisviði.

Meðferð brotamála getur lokið með ýmsum hætti. Málsmeðferð kann að vera hætt þannig að ekkert verði aðhafst og mál fellt niður, en málum getur einnig lokið með beitingu stjórnisýsluviðurlaga, sem eftir atvikum geta falið í sér áminningu, veiðileyfissviptingu eða afturköllun vigtarleyfis. Lítil hluti brotamála er kærður til lögreglu.

Í töflu 8.2 er að finna yfirlit yfir tegundir brotamála sem til meðferðar voru ásamt upplýsingum um niðurstöður málanna og málalok. Þá er þar ennfremur að finna sundurliðaðar upplýsingar um mál vegna veiða umfram aflaheimildir, vanskila á afladagbókum og vangreiddra gjalda, en aðgerðarleysi í slíkum málum og vanskil geta leitt til veiðileyfissviptingar.

8.1 Yfirlit yfir brotamál

Brot gegn reglum um löndun	60
Framhjálöndun	4
Brot vigtunarleyfishafa	13
Undirmál	22
Röng tilgreining tegunda	4
Annað	17
Brotkast afla	4
Brot gegn reglum um veiðileyfi	15
Brot við grásleppuveiðar	11
Brot við strandveiðar	46
Afladagbókabrot	688
Vanskil á afladagbókum	657
Annað	31
Umframaflabrot	1060
Brot gegn lögum um lax- og silungsveiði	2
Önnur brot	14
SAMTALS	1901

8.2 Meðferð mála

Brotamál	
Brot gegn reglum um veiðar	31
Brot gegn reglum um vigtun og skráningu afla	50
Brot gegn reglum um afladagbók	31
Brot gegn reglum um vinnslu afla	2
Mál kærð til lögreglu	4
Áminningar	79
vegna brota gegn reglum um veiðar	14
vegna brota gegn reglum um vigtun og skráningu	31
vegna brota gegn reglum um afladagbækur	26
annað	8
Veiðileyfissvipting á grundvelli brotamáls	14
Afturköllun vigtunarleyfis	1
Leiðbeiningarbréf	6
Ekkert aðhafst / mál fellt niður	20
Mál sent öðru stjórnvaldi	1
Málsmeðferð enn í gangi	8
Veiðar umfram aflaheimildir	
Boðaðar veiðileyfissviptingar	
vegna veiða umfram aflamark á árinu 2016	1044
Veiðileyfissviptingar	1
vegna strandveiða 2016	112
Veiðileyfissviptingar	57
vegna umframafla í lok fyrra fiskveiðiárs 14/15	12
Veiðileyfissviptingar	7
vegna VS-afla á árinu 2016	2
Veiðileyfissviptingar	1
Vanskil á greiðslum	657
Veiðileyfissviptingar	55
Innheimtumál	
Ítrekunarbréf vagna ógreiddra veiðigjalda á árinu 2016	145
Veiðileyfissviptingar	85
Álagning gjalds vegna ólögmeats sjávarafla	130
Veiðileyfissviptingar	65

9. Álagning og innheimta

Fiskistofa annast álagningu og innheimtu veiðigjalda, skv. lögum um veiðigjöld nr. 74/2012 og gjalds vegna ólögmæts sjávaraflla, skv. lögum nr. 37/1992. Þá annast Fiskistofa innheimtu fiskræktarsjóðsgjalds og nam það tæplega 15 milljónum króna á árinu.

Veiðigjöld

Veiðigjöld eru nú lögð á landaðan afla og frá fiskveiðiarinu 2015/2016 er það innheimt mánaðarlega fyrir næstliðinn mánuð. Veiðigjöld námu ákveðinni krónutölu á hvert þorskígildiskiló í aflamarki eða afla utan kvóta vegna fiskveiðiaranna 2012/2013 og 2013/2014 en fyrir fiskveiðiaríð 2014/2015 voru þau eins og nú tiltekin krónutala á hvert kg landaðs afla, mismunandi eftir fisktegundum. Samkvæmt ákvæði II til bráðabirgða við lög nr. 74/2012 um veiðigjöld geta gjaldendur sérstaks veiðigjalds sótt um lækkun á því á fiskveiðiarinum 2012/2013 til 2017/2018 vegna vaxtakostnaðar við kaup á aflahlutdeildum sem áttu sér stað fyrir gildistöku laganna, 5. júlí 2012. Sjá álögð veiðigjöld í töflu 9.1 og 9.2.

Ólögmætur sjávaraflli

Fiskistofa leggur á gjald vegna ólögmæts sjávaraflla á grundvelli laga nr. 37/1992 og annast innheimtu gjaldsins f.h. Verkefnasjóðs sjávarútvegsins (tafla 9.3). Við almenna álagningu gjaldsins er fiskveiðiarinu skipt í fjögur þriggja mánaða tímabil og hvert tímabil er gert upp sér. Fiskistofa hefur einnig með höndum álagningu gjalds vegna ólögmæts afla strandveiðibáta. Þegar um strandveiðar ræðir er lagt á gjald sem nemur verðmæti þess afla sem er umfram 650 þorskígildiskiló í veiðiferð. Gjaldinu er skipt hlutfallslega eftir tegundum. Álagning fer fram mánaðarlega. Tilkynningar um álagningu vegna strandveiða á árinu 2016 voru alls 1.358 og fjölgaði um 173 frá 2015 eða um rúmlega 14,6%. Nam upphæð gjaldsins sem lagt var á 38,8 milljónum kr. Í töflu 9.4 má sjá fjölda báta sem fengu álagningu eftir mánuðum og upphæð þess gjalds sem lagt var á þá.

9.1 Álagning veiðigjalda (fjárhæðir í milljörðum kr.)

Veiðigjöld	2013/2014	2014/2015
Almennt veiðigjald	4,4	4,6
Sérstakt veiðigjald – heildarálagning fyrir lækkun	6,2	4,0
Sérstakt veiðigjald – lækkun	1,4	0,9
Álagt sérstakt veiðigjald að teknu tilliti til lækkunar	4,8	3,1
Alls álögð veiðigjöld ársins	9,2	7,7

9.2 Heildarálagning vegna fiskveiðisins 2015/2016 (fjárhæðir í milljörðum kr.)

Veiðigjald fiskveiðiaríð 2015/2016*	Upphæð
Veiðigjald	8,7
Inneign frá fyrra ári (v. Kerfisbreytinar)	0,3
Afsláttur (gjaldfrjáls veiði)	0,2
Lækkun skv. bráðabirgðaákvæði	1,3
Álagt veiðigjald alls	6,9

* Álagning veiðigjalda á fyrra fiskveiðiarí (2014/2015) eftir eldri reglum veldur um 300 m.kr. lækkun á veiðigjaldi ársins til þess að forðast tvöfalt veiðigjald á aflamark sem flyst milli ára. Þá er nú eingöngu um eitt veiðigjald að ræða en ekki bæði almennt og sérstakt gjald eins og áður var. Lækkun gjaldsins um 1,3 milljarða byggist á reglu sömu gerðar og gildi um rétt til lækkunar á sérstöku veiðigjaldi áður.

9.3 Álagning og innheimta sérstaks gjalds vegna ólögmæts sjávaraflla

	2013	2014	2015	2016
Fjöldi mála á árinu	102	153	95	65
Heildarálagning kr.	5.105.476	31.388.775	15.844.682	972.558
Heildarinnheimta kr.	4.528.044	19.765.318	4.983.578	966.331

9.4 Álagning í strandveiðum 2016

Mánuður	Fjöldi álagninga	Heildarupphæð-álagninga	Meðal álagning í mánuði (kr)
Maí	322	10.666.264	33.125
Júní	337	10.756.342	31.918
Júlí	388	10.330.356	26.625
Ágúst	311	7.045.543	22.654
Samtals	1358	38.798.505	28.570

10. Mannauður

Hinn 31. desember 2016 voru starfsmenn Fiskistofu 67 talsins í 65,2 stöðugildum á 5 starfsstöðvum víðs vegar um landið. Starfsmannavelta Fiskistofu árið 2015 var 13,4% en starfsmannavelta er skilgreind sem hlutfall þeirra starfsmanna sem hætta störfum á viðkomandi ári af heildarfjölda starfsmanna í árslok. Starfsmannavelta fyrir árin 2014 (18%) og 2015 (23,8%) var talsvert hærri en fyrri ár og skýrist það af því breytingarferli sem Fiskistofa hefur verið og er í, einkum vegna flutnings höfuðstöðva stofnunarinnar til Akureyrar. Reiknað er með að starfsmannaveltan haldi áfram að lækka á árinu 2017.

Eftirtaldir fastráðnir starfsmenn létu af störfum á árinu; Guðmundur Jóhannesson, Gunnar Ólafur Alexandersson, Karítas Margrét Jónsdóttir, Ólafur Heiðar Jónsson, Pétur Sævarsson, Rúnar Hafberg Jóhannsson, Sigfús Snæfells Magnússon og Þórhallur Ottesen. Jafnframt lauk tímabundinni ráðningu nokkurra starfsmanna.

Mikil auðlind felst í þeirri breiðu þekkingu og menntun sem starfsfólk Fiskistofu býr yfir en 42% starfsmanna Fiskistofu hafa grunnháskólagráðu eða frekari menntun. Stór hluti annarra starfsmanna hefur skipstjórnarmenntun, fiskiðnaðarmenntun, stúdentspróf eða iðnmenntun. Fiskistofa leggur áherslu á að starfsmenn þróist í starfi, að þekkingin sé eftir mætti fönguð í ferla og að starfsmenn miðli þekkingu sín á milli. Helgun, seigla og metnaður starfsmanna Fiskistofu er stofnuninni dýrmæt og á haustdögum hófst vinna við gerð starfsþróunaráætlunar til næstu þriggja ára.

Starfsdagur allra starfsmanna Fiskistofu var haldinn 7. október en sama dag voru höfuðstöðvar Fiskistofu á Akureyri vígðar. Starfsdagurinn fól bæði í sér fyrirlestra og kynningar sem og hópavinnu.

Farið var af stað með reglulegar fræðslustundir í upphafi árs en í þeim felst almennt að starfsmenn fræði samstarfsmenn sína um sitt hvað sem er þeim hugleikið. Voru sjö fræðslustundir haldnar á árinu. Ýmis önnur fræðsla fór fram á árinu, s.s. um starfsgleði og Excel. Þá sótti nokkuð stór hópur sjávarútvegsráðstefnuna og sjávarútvegssýningu.

Tölulegar upplýsingar um mannaúð og þróun

Meirihluti starfsmanna Fiskistofu eru karlar eða 74,6% starfsmanna (sjá mynd 10.1). Í yfirstjórn Fiskistofu eru 5 karlar og 2 konur. Meðalaldur starfsmanna Fiskistofu

er 50,6 ár, og hefur lítillega lækkað frá fyrra ári (51.3). Um 45% starfsmanna eru fimmtugir eða yngri og ekki er teljandi munur á aldri kynjanna.

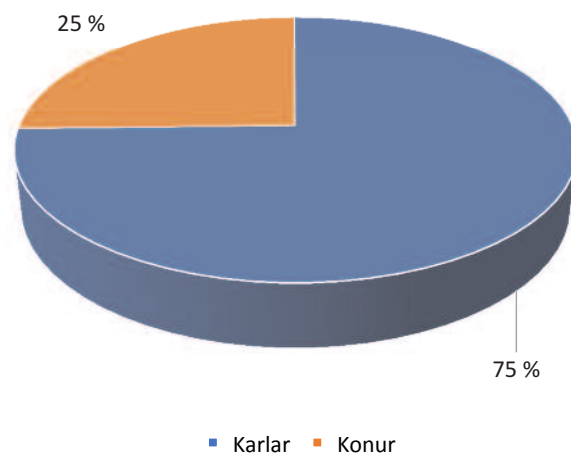
Meðalstarfsaldur starfsmanna Fiskistofu er 9,9 ár og hefur lækkað lítillega á milli ára.

Starfsmönnum og stöðugildum hefur fækkað mikið frá árinu 2008 eða úr 80 í 67 (mynd 10.2). Ljóst er að starfsmönnum mun fjölga á ný á árinu 2017 en um áramót var búíð að ganga frá ráðningu tveggja nýrra starfsmanna sem hófu störf í upphafi árs 2017 og ein staða er ómönnuð. Á sama tíma og stöðugildum hefur fækkað mikið hefur orðið þónokkur breyting á starfsemi Fiskistofu: Fiskistofu hefur verið falinn fjöldi nýrra verkefna en jafnframt hafa nýjar tæknilausnir komið fram sem auka skilvirkni í starfi.

Starfsmenn Fiskistofu, nýliðar sem eldri starfsmenn, lögðu mikið á sig við flutninga á höfuðstöðvunum og á milli hæða í Dalshrauni, sem og vegna þjálfunar nýrra starfsmanna og vegna undirmönnunar hluta ársins. Nú má segja að Fiskistofa sé nánast fullmönnuð og eru spennandi verkefni á starfsáætlun sviða á árinu 2017 þar sem eitt af gildum Fiskistofu, framsækni, er rauður þráður.

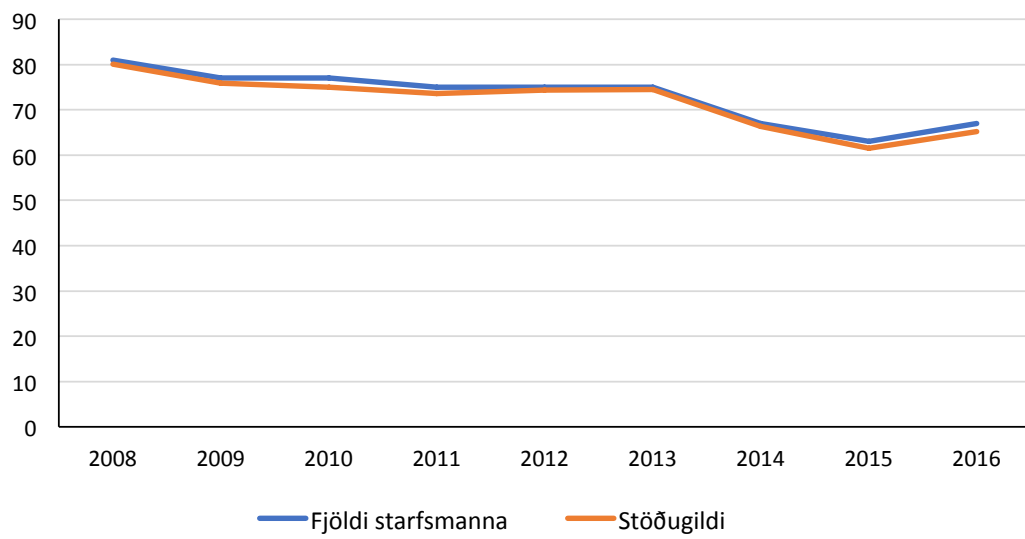
Fiskistofa auglýsti á árinu 11 störf laus til umsóknar. Ákveðið var í eitt skipti að ráða ekki í starfið að svo stöddu, ráðið var í fjögur störf á Akureyri, þrjú í Hafnarfirði, tvö á Ísafirði og eitt í Stykkishólmi.

10.1 Kynjahlutfall starfsmanna Fiskistofu



10.2 Þróun starfsmannafjölda og stöðugilda frá árinu 2008

Þróun starfsmannafjölda og stöðugilda frá árinu 2008



11. Upplýsingatækni

Mikil vinna hefur farið í þróun samskiptalausna fyrir stofnunina á árinu. Opnun nýrra höfuðstöðva á Akureyri og fjölgun starfsstöðva kallar á gjörbreytta samskiptahætti og nauðsynlegt að tækniinnviðir styðji þá þróun. Samskipta- og fjarfundabúnaður var innleiddur á árinu sem leysti af hólmi eldra og mun ófullkomnara kerfi. Nýi búnaðurinn gerir starfsfólki auðvelt að halda fjarfundi milli starfstöðva sem og með fólki utan stofnunarinnar. Þessi möguleiki hefur auðveldað til muna samstarf milli allra starfsstöðva Fiskistofu og opnað á aukna samvinnu með þátttöku starfsfólks á minni starfsstöðvum um landið. Samhliða þessu var skipt út símkerfi stofnunarinnar sem var komið nokkuð til ára sinna og orðið óáreiðanlegt. Nýtt símkerfi er alfarið hugbúnaðarlausn og heyrir því hefðbundin símtæki sögunni til. Jafnframt verður nú hægt að dreifa símsvörun fyrir stofnunina um landið því auðvelt er að setja upp skiptiborðshugbúnað óháð landfræðilegri staðsetningu.

Öryggismál eru í brennidepli þessi misserin enda öryggisógnum sífellt að fjölga. Á árinu var eldveggur kerfisins endurnýjaður og er nýi búnaðurinn betur fær um að mæta árásum og innbrotatilraunum en sá gamli.

Mikilvægt er að sofna ekki á verðinum og uppfæra búnað reglulega til þess að verða síður skotmark nethrella og öfgahópa.

Ráðist var í talsverða endurnýjun á tölvubúnaði starfsfólks enda full þörf á eftir mikið aðhald á undanförunum árum. Fiskistofa tók þátt í örútbóði Ríkiskaupa við kaup á búnaði og hélt þess að auki eigið útbóð á sérhæfðum búnaði.

Stöðugt er unnið að viðbótum og endurnýjun á kerfum Fiskistofu enda verða kerfin að endurspegla þróun fiskveiðistjórnunar og eftirlits á hverjum tíma. Leitast hefur verið við að auka sjálfvirkni og sjálfsafgreiðslu í ytri kerfum þannig að viðskiptavinir stofnunarinnar geti afgreitt sem mest af sínum málum sjálfir. Ýmsar viðbætur hafa til dæmis verið gerðar við þjónustugáttina Ugga til bóta fyrir viðskiptavini.

Upplýsingatæknisvið hefur um nokkurn tíma verið undirmannað og því ekki tekist að halda úti fullri starfsemi. Á árinu var lokið ráðningum í þær stöður sem hafa verið lausar og verður sviðið fullmannað frá áramótum 2017.



12. Rekstraryfirlit

Samkvæmt reikningum stofnunarinnar námu gjöldin á árinu 2016 rúmlega 1.021,5 milljónum króna.

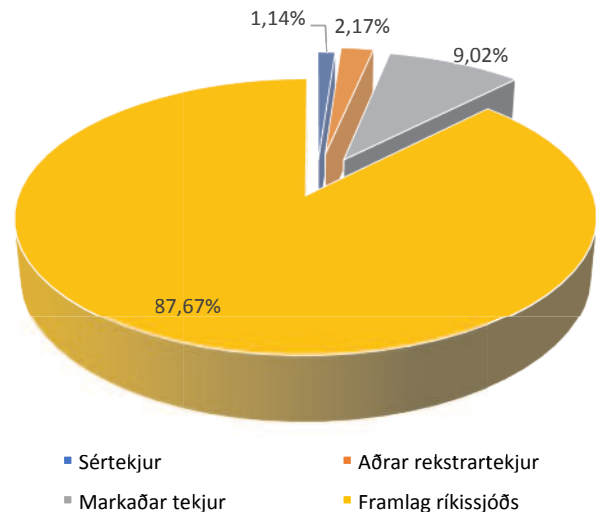
Hæsti útgjaldaliður stofnunarinnar eru laun og launatengd gjöld 72,6% af heildarútgöldum. Húsnæðis-kostnaður var 8,7%, ýmiss kostnaður vegna þjónustu s.s. síma, prentun, póst-, tölvu- og kerfisfræðipjónustu 6,2% og ferða-, funda- og dvalarkostnaður 6,1% og hækkaði sá liður talsvert á milli ára. Eignakaup voru á árinu 2016 3,2% af útgöldum.

Stærstu liðirnir þar eru kaup á húsgögnum og búnaði fyrir skrifstofu Fiskistofu á Akureyri og í árslok var gengið frá kaupum á tveimur nýjum bifreiðum. Rekstrarvörur voru 2,3% af heildarkostnaði og helmingi hærri en árið áður. Ástæður þess eru að sá hluti búnaðar sem ekki er eignfærður kemur á þennan lið. Hækkunin er því að mestu tilkomin vegna nýrrar skrifstofu á Akureyri og breytinga í Hafnarfirði.

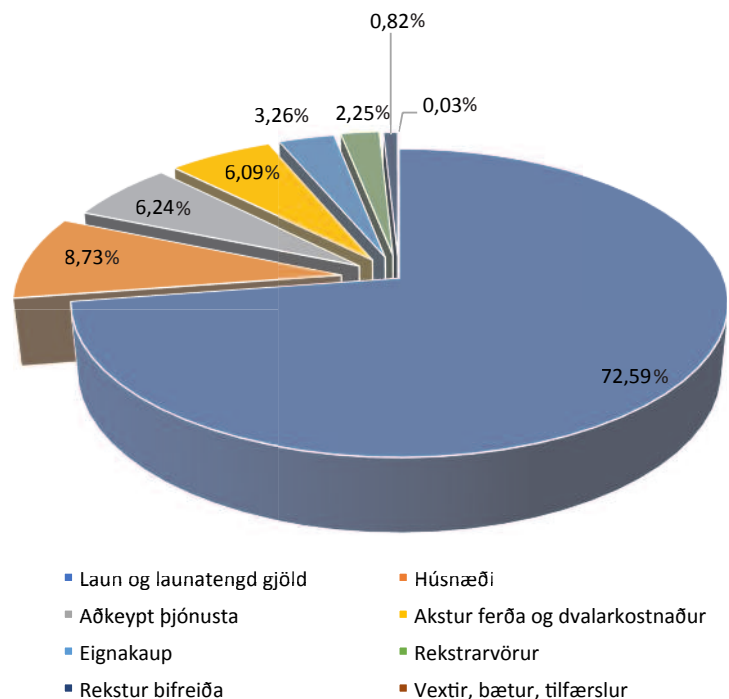
Tekjur stofnunarinnar skiptast í sértekjur, aðrar rekstrartekjur, markaðar tekjur og framlag ríkissjóðs. Sértekjur voru 13,1 milljón 2016 og lækka all verulega frá fyrra ári. Helstu skýringar eru þær að í fyrra voru styrkir til stofnunarinnar ríflega 12 milljónir, en þetta árið eru styrkir aðeins ríflega 1 milljón Söluhagnaður bifreiða árið 2015 var rúmlega 4 milljónir. Árið 2016 seldi Fiskistofa einn bíl og fengust 650 þúsund fyrir hann. Aðrar rekstrartekjur er nýr liður, en þar færast hluti af þeim tekjum sem innheimtar voru samkvæmt nýrri gjaldskrá er tók gildi 1. janúar 2016. Samtals voru þessar tekjur um 25 milljónir króna. Markaðar tekjur voru tæplega 104 milljónir króna og hækka því um 27,9 milljónir króna frá árinu á undan. Ástæða þessarar hækkunar eru einnig breytingar sem gerðar voru á gjaldskrá Fiskistofu í byrjun árs 2016.

Framlag til Fiskistofu skv. fjárlögum var kr. 814.700.000. Rekstrarafgangur frá árinu 2015 var kr. 194,3 milljónir. Ástæðan fyrir rekstrarafgangi stofnunarinnar var að mestu tilkomin þar sem ekki hafði verið gengið frá flutningi höfuðstöðva stofnunarinnar nema að litlu leyti árið 2015. Nú er Fiskistofa hins vegar komin með varanlegt húsnæði á Akureyri og búið að innrétta það að mestu leyti en stofnunin varð þó ekki fullmönnuð fyrir en í lok árs. Stofnunin flytur því með sér til næsta árs um 129 milljónir króna.

Tekjur 2016



Gjöld 2016



Rekstraryfirlit

Gjöld	2016	2015
Laun og launatengd gjöld	741.505.334	658.580.926
Húsnæði	89.230.516	76.576.589
Aðkeypt þjónusta	63.723.351	67.470.137
Akstur ferða og dvalarkostnaður	62.251.496	43.554.298
Eignakaup	33.252.064	19.476.819
Rekstrarvörur	22.973.096	11.715.582
Rekstur bifreiða	8.356.521	7.898.326
Vextir, bætur, tilfærslur	274.302	3.818.228
Samtals gjöld	1.021.566.680	889.090.905
Tekjur		
Sértekjur	13.146.745	31.002.953
<i>Styrkir</i>	<i>1.183.436</i>	
<i>Kostn. hlutd. í sameiginl. þjónustu</i>	<i>7.520.069</i>	
<i>Sala á bifreiðum</i>	<i>605.000</i>	
<i>Selt fæði</i>	<i>1.491.750</i>	
<i>Símskeyti.</i>	<i>1.014.642</i>	
<i>Sérvinnsla upplýsinga</i>	<i>425.445</i>	
<i>Tæki, búnaður, áhöld</i>	<i>727.000</i>	
<i>Tölvuvinnsla</i>	<i>40.000</i>	
<i>Aðrar tekjur</i>	<i>55.800</i>	
<i>Vaxtatekjur</i>	<i>83.603</i>	
Aðrar rekstrartekjur	24.993.305	0
<i>Aðgangur að gagnaveitu</i>	<i>649.308</i>	
<i>Vigtunarleyfi Fiskistofu</i>	<i>5.631.702</i>	
<i>Leyfi til framkvæmda við ár og vötn</i>	<i>752.607</i>	
<i>Úthl. aflaheimilda og byggðakv.</i>	<i>10.800.287</i>	
<i>Afladagbók</i>	<i>611.888</i>	
Markaðar tekjur	103.762.737	75.819.305
<i>Veiðileyfi</i>	<i>30.224.000</i>	
<i>Gjald v. eftirlits um borð</i>	<i>47.113.208</i>	
<i>Flutningur á aflamarki</i>	<i>20.521.183</i>	
<i>Flutningur á aflahlutdeild</i>	<i>5.904.346</i>	
Framlag ríkissjóðs	1.009.063.000	976.631.647
<i>Framl. skv. fjárlögum</i>	<i>814.700.000</i>	
<i>Flutt frá fyrra ári</i>	<i>194.363.000</i>	
Samtals tekjur	1.150.965.787	1.083.453.905
Rekstrarafgangur	129.399.107	194.363.000

13. Starfsmenn Fiskistofu 31. desember 2016

Eyþór Björnsson, fiskistofustjóri

Skrifstofa Fiskistofustjóra

Björk Guðmundsdóttir, deildarstjóri

Elín Björg Ragnarsdóttir

Halla Björk Garðarsdóttir

Hildur Ösp Gylfadóttir, mannauðs- og fjármálastjóri

Veidieftirlitssvið

Áslaug Eir Hólmgeirsdóttir, sviðsstjóri

Veidieftirlit:

Árni Dan Ármannsson

Hrannar Már Ásgeirsson

Njáll Ragnarsson

Sævar Guðmundsson, deildarstjóri – landeftirlit

Viðar Ólason, deildarstjóri – sjóeftirlit

Veidieftirlitsmenn

Árni Jón Erlendsson

Birgir Smári Karlsson

Björgvin Guðmundsson

Daníel Þorgeirsson

Eyþór Þórðarson

Hallvarður Guðni Svavarsson

Heimir Sigurður Karlsson

Ingólfur Ingólfsson

Kristinn Ólafur Kristinsson

Ólafur Vilhjálmsson

Óli Þór Jóhannsson

Ómar Þórsson

Sigfús Snæfells Magnússon

Sigurjón Magnús Skúlason

Sigurpáll Sigurbjörnsson

Valdís Ásgeirsdóttir

Þorbergur Kjartansson

Ölver Hjaltalín Arnarson

Örn Sævar Holm

Veidieftirlit – vinnsluskip

Ingibergur Sigurðsson

Lína Hildur Jóhannsdóttir

Sigurður Ásgeirsson

Sigurður Dagbjartsson

Lax- og silungsveiðisvið

Guðni Magnús Eiríksson, sviðsstjóri

Sumarliði Óskarsson

Lögfræðisvið

Hrannar Már Hafberg Sigurðsson, sviðsstjóri

Björn Jónsson

Hreiðar Eiríksson

Margrét Kristín Helgadóttir

Upplýsingatæknisvið

Leifur Magnússon, sviðsstjóri

Anna Sigríður Vilhelmsdóttir

Hugbúnaðardeild

Baldvin Baldvinsson

Björn Darri Sigurðsson

Brynjólfur Þórisson

Hörður Hauksson

Steingrímur Guðjónsson

Kerfisdeild

Gunnar Örvarsson, deildarstjóri

Björn Guðjónsson

Svavar Ottesen Berg

Viktor Þórir Ström

Þórarinn Hólm Andrésson

Þjónustu- og upplýsingasvið

Þorsteinn Hilmarsson, sviðsstjóri

Þjónustudeild

Alma Sigurðardóttir

Anna Þormar

Guðbjörg Erla Ingólfsdóttir

Jódís Lára Gunnarsdóttir

Jóhanna Vilhjálmsdóttir

Jón Már Halldórsson

Jón Valgeir Guðmundsson

Karen Gísladóttir

Sigurbjörg Guðmundsdóttir

Þórunn Margrét Jónasdóttir, deildarstjóri

Upplýsingadeild

Gunnar Hallgrímur Sigurðsson

Óttar Gautur E. Erlingsson, deildarstjóri