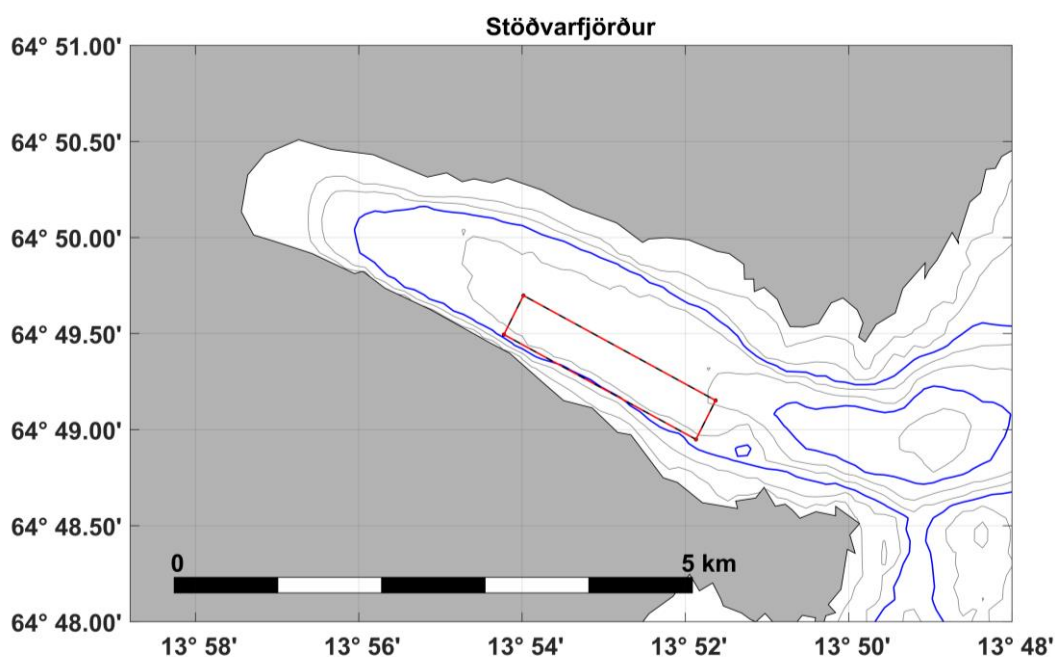


# TILLAGA AÐ SKIPTINGU STÖÐVARFJARÐAR Í ELDISSVÆÐI Á GRUNDEVELLI BURÐARÞOLS OG BESTU HEILDARNÝTINGAR MÖGULEGRA ELDISSVÆÐA

## TILLAGA

Hafrannsóknastofnun leggur til skiptingu Stöðvarfjarðar í eldissvæði á grundvelli burðarþols og bestu heildarnýtingar eldissvæða eins og fram kemur í töflu 1 og á mynd 1.



Mynd 1. Skipting Stöðvarfjarðar í eldissvæði á grundvelli burðarþols miðað við hámarksnýtingu mögulegra eldissvæða. Heilar svartar línur sýna mörk eldissvæðanna og rauðar punktalínur sýna mörk svæða þar sem umsóknir um leyfi til sjókvíaldis liggja fyrir. Dýptarlínur eru á 10 m bili (ljósgráar) og 30 m og 60 m dýptarlínur eru sýndar með bláu.

Tafla 1. Skipting Stöðvarfjarðar í eldissvæði á grundvelli burðarþols og bestu heildarnýtingar eldissvæða. Gert er ráð fyrir eldi eins árgangs í senn og tveggja ára eldisferli. Þá eru sýnd hnit eldissvæðanna.

Eldissvæði	Burðarþol eldissvæðis þ.e. hámarkslífmassi (tonn) á eldissvæði í kynslóðaskiptu eldi m.v 2 ára eldisferil	Hnit eldissvæða
Stöðvarfjörður sunnanverður	7000*	64° 49.495' N 13° 54.222' W 64° 48.949' N 13° 51.870' W 64° 49.152' N 13° 51.630' W 64° 49.698' N 13° 53.983' W

\*Þessi skipting í eldissvæði gerir ráð fyrir að hægt verði að hafa allt að 7 þúsund tonna lífmassa að hámarki á ári í firðinum, á einu eldissvæði. Gert er ráð fyrir að á nýrri eldislotu á tveggja ára fresti.

## LAGAUMGJÖRD

Burðarþol Stöðvarfjarðar var áætlað 7.000 tonn árið 2017. Hafrannsóknastofnun gerir nú tillögu að svæðaskiptingu þess burðarþols en í breytingu á lögum um fiskeldi (nr. 71/2008) árið 2019 kom til ný grein, 4a, um skiptingu hafsvæða í eldissvæði, auglýsingu og úthlutun þeirra. Samkvæmt greininni skal Hafrannsóknastofnun ákveða skiptingu fjarða eða hafsvæða á grundvelli burðarþols og bestu heildarnýtingar eldissvæða. Stofnunin skal taka mið af strandsvæðaskipulagi ef það liggur fyrir.

Reglugerð um fiskeldi (nr. 540/2020) var breytt í maí 2020. Samkvæmt henni skal við ákvörðun um skiptingu fjarða og hafsvæða í eldissvæði taka tillit til þeirrar starfsemi, þ.m.t. eldisstarfsemi, sem þegar er til staðar í hverjum firði eða á hverju hafsvæði fyrir sig. Jafnframt skal taka tillit til umsókna sem eru í vinnslu hjá Matvælastofnun og/eða Skipulagsstofnun í samræmi við bráðabirgðaákvæði II í lögum um fiskeldi eða reglugerð þessari. Við afmörkun eldissvæða skal miða við að ekki séu fleiri en einn rekstraraðili með starfsemi innan hvers eldissvæðis. Þó er heimilt að aðilar sem stunda sameiginlegan rekstur séu innan sama eldissvæðis. Sé um að ræða kynslóðaskipt eldi á skilgreindum eldissvæðum hjá sama rekstraraðila eða aðilum sem stunda sameiginlegan rekstur skal leitast við að tilgreindur lífmassi á hverju eldissvæði sé sem jafnastur. Þá skal jafnframt við svæðaskiptingu taka tillit til fjarlægðarmarkna á milli sjókvíaeldisstöðva ótengdra aðila, sbr. 5. mgr. 18. gr. reglugerðarinnar og fjarlægðarmarkna frá ám með villta stofna laxfiska og sjálfbæra nýtingu, sbr. 6. mgr. 18. gr.

Samkvæmt 5. mgr. 18. gr. reglugerðarinnar skal Matvælastofnun tryggja að minnsta fjarlægð á milli fiskeldisstöðva ótengdra aðila í sjókvíaeldi samkvæmt meginviðmiði sé eigi styttri en 5 km miðað við útmörk hverrar fiskeldisstöðvar. Matvælastofnun getur þó að höfðu samráði við Hafrannsóknastofnun heimilað styttri fjarlægðir milli fiskeldisstöðva ótengdra aðila.

Þá er í reglugerð 540/2020 kveðið á um að sjókvíaeldissvæði skuli hvíla í a.m.k. 90 daga eftir að eldi og slátrun hverrar kynslóðar lýkur.

Eldissvæði er svæði þar sem fiskeldi er leyft og afmarkað er með sérstökum hnitum.

## FORSENDUR

Við mat á burðarþoli árið 2017 voru þær forsendur viðhafðar að allur fasti úrgangurinn lenti í botnlagi fjarðarins þar sem mælingar sýna að ekki er einangrað botnlag í firðinum heldur er vatnssúlan neðan um 10 metra dýpis uppblönduð á öllum árstímum.

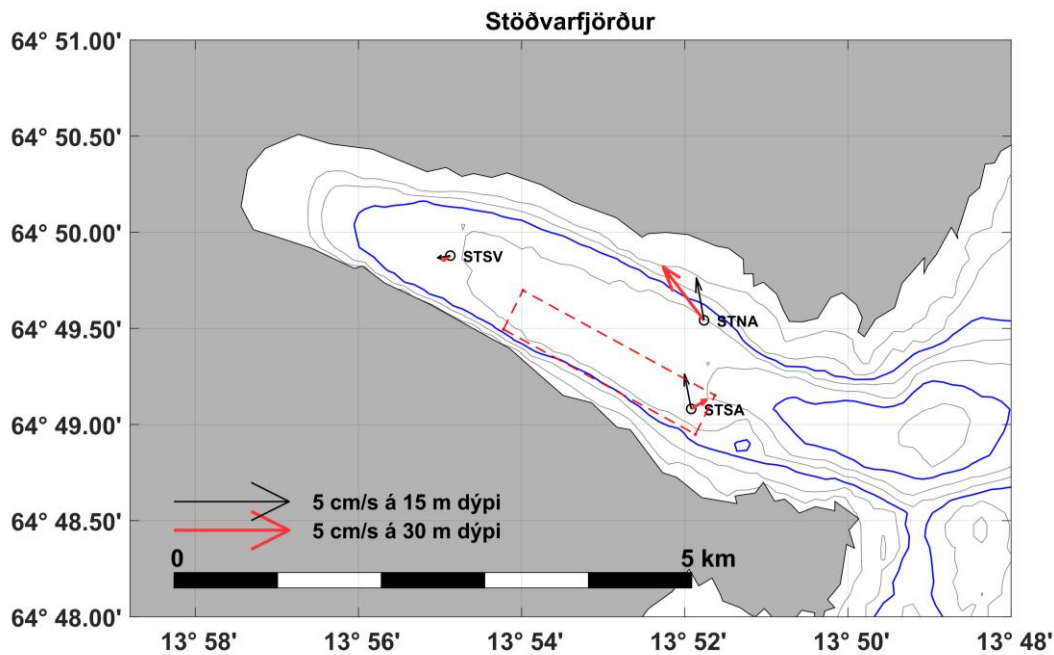
Fyrir Stöðvarfjörð liggur ekki fyrir skipting í sjókvíaeldissvæði (árgangasvæði), þar sem flatarmál fjarðarins er það lítið að hvergi er hægt að hafa 5 km eða meira á milli sjókvíaeldisstöðva ótengdra aðila eins og reglugerð segir til um.

Fyrir liggur frummatsskýrsla Fiskeldis Austfjarða vegna 7000 tonna eldis í firðinum þar sem gert er ráð fyrir eldi eins árgangs í senn og tveggja ára eldisferli. Sett verða út stór seiði og stefnt er að því að hámarkslífmassi sé í firðinum í um 7 mánuði á seinna ári eldisins.

## STAÐHÆTTIR OG MÆLINIÐURSTÖÐUR

Í Stöðvarfirði er mesta dýpi 66 metrar í mynna fjarðarins og í honum eru ekki þröskuldar (1. mynd). Meðaldýpi fjarðarins er um 29 m. Grynningar eru nokkuð utan við fjörðinn en þær hindra lítið vatnsskipti milli fjarðarins og sjávarins úti fyrir.

Athuganir á ástandi sjávar í firðinum á ýmsum árstímum sýna að vatnssúlan er nær öll uppblönduð að vetrarlagi en að sumarlagi myndast heitara og ferskara tiltölulega grunnt yfirborðslag í efstu metrum sjávarins, sem síðan blandast upp að hausti.



Mynd 2. Straumakerfið í Stöðvarfirði. Á myndinni sjást staðsetningar straummælinga Hafrannsóknastofnunnar í firðinum frá 2016-2017. Svartar örvar sýna straum á 15 m dýpi og rauðar örvar sýna straum á 30 m dýpi.

Niðurstöður straummælinga sýna tiltölulega veikan meðalstraum (2. mynd) og hæga hringrás í firðinum þar sem innflæði er norðan megin og útlæði sunnan megin. Meðalstraumar mældust á bilinu 1 til 2 cm/s. Minni en 1 cm/s innst í firðinum og um 2 cm/s á ytri mælistöðvum. Endurnýjunartími sjávar í firðinum er þannig um eða innan við 10 sólarhringar.