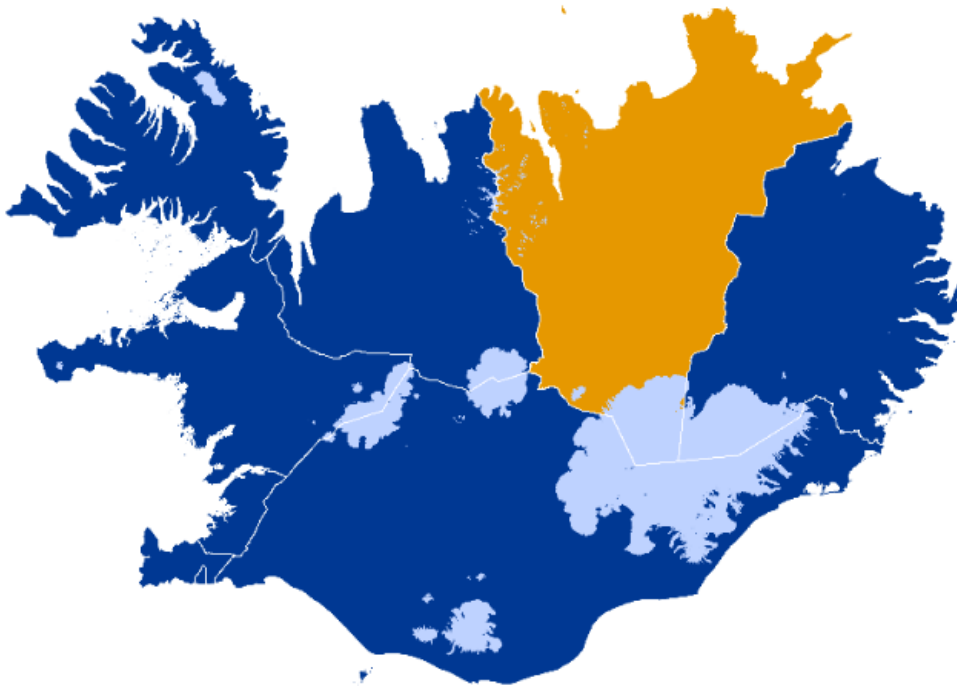


Útgáfa 1.0  
01.10.2020

# VIÐBRAGÐSÁÆTLUN ALMANNAVARNA

Viðbragðsáætlun vegna hópslysa í  
umdæmi lögreglunnar á Norðurlandi eystra



Lögreglustjórinn á Norðurlandi eystra  
Almannavarnanefnd í umdæmi  
Lögreglustjórans á Norðurlandi eystra  
Ríkislögreglustjóri

**Viðbragðsáætlun vegna hópslysa á  
starfssvæði Lögreglustjórans á  
Norðurlandi eystra**

**Unnin af Ríkislögreglustjóra,  
Lögreglustjóranum á Norðurlandi eystra  
Almannavarnarnefnd í umdæmi  
Lögreglustjórans á Norðurlandi eystra  
Athugasemdir við áætlunina skal senda  
til almannavarnadeildar  
ríkislögreglustjóra á netfangið:  
almannavarnir@logreglan.is**

**EFNISYFIRLIT - KAFLASKIPTI**

<b>1</b>	<b>INNGANGUR</b> .....	<b>5</b>
<b>2</b>	<b>STAÐHÆTTIR</b> .....	<b>6</b>
2.1	UMDÆMIÐ .....	6
2.2	LÖGGÆSLAN .....	6
<b>3</b>	<b>SKILGREININGAR</b> .....	<b>7</b>
3.1	VIRKJUN .....	7
3.2	NEYÐARSTIG .....	7
3.3	AFBOÐUN .....	7
3.4	SKAMMSTAFANIR .....	8
<b>4</b>	<b>BOÐUN</b> .....	<b>9</b>
4.1	NEYÐARSTIG - AKUREYRI .....	10
4.2	NEYÐARSTIG - HÚSAVÍK .....	11
4.3	NEYÐARSTIG - ÞÓRSHÖFN .....	12
4.4	NEYÐARSTIG - HÁLENDIÐ .....	13
<b>5</b>	<b>STJÓRNKERFI</b> .....	<b>14</b>
5.1	GRUNNEINING HLUTVERK OG TENGINGAR STJÓRNKERFISINS .....	14
5.2	AÐGERÐASTJÓRN .....	15
5.3	VERKÞÁTTASKIPURIT FYRIR AÐGERÐASTJÓRN .....	16
5.4	VETTvangsstjórn .....	17
5.5	VERKÞÁTTASTJÓRAR .....	18
5.6	VERKÞÁTTASKIPURIT FYRIR VETTvangsstjórn .....	19
5.7	SAMHÆFINGARSTÖÐIN .....	20
5.8	FJÖLMÍÐLAR .....	20
5.9	RANNSÓKN VETTvangs .....	21
<b>6</b>	<b>STARFSSVÆÐI</b> .....	<b>22</b>
6.1	MÓTTÖKUSVÆÐI BJARGA - MÓT .....	23
6.2	BIÐSVÆÐI Á VETTvangi - BF, BH OG BTB .....	24
6.3	SLYSSTAÐUR OG NÆSTA NÁGRENNI - SLY .....	25
6.4	SÖFNUNARSVÆÐI SLASAÐRA - SSS .....	26
6.5	SÖFNUNARSVÆÐI LÁTINNA - SSL .....	27
6.6	GÆSLUSTÖRF Á VETTvangi .....	28
6.7	SÖFNUNARSVÆÐI AÐSTANDENDA - SSA .....	29
6.8	FJÖLDAHJÁLPARSTÖÐ - FHS .....	30
6.9	TALNING / SKRÁNING .....	31
<b>7</b>	<b>SÉRTÆKUR KAFLI-SJÓSLYS</b> .....	<b>32</b>
7.1	INNGANGUR .....	32
7.2	STAÐHÆTTIR .....	32
7.3	SKILGREININGAR .....	32
7.4	BOÐUN .....	32
7.5	STJÓRNUN .....	32
7.6	UPPBYGGING STJÓRNUNAR .....	33
7.7	AÐGERÐASTJÓRN – SJÓR .....	33
7.8	VETTvangsstjórn – LAND .....	33
7.9	BJÖRGUNARSTJÓRI / VETTvangsstjórn – SJÓR .....	33
7.10	FJARLÆGÐ FRÁ LANDI EYKST .....	33
7.11	FJARSKIPTI .....	33
7.12	STARFSSVÆÐI Í LANDI .....	34
7.13	RÖÐ AÐGERÐA .....	34
<b>8</b>	<b>VERKEFNI VIÐBRAGÐSAÐILA</b> .....	<b>35</b>
8.1	NEYÐARLÍNAN 112 .....	36
8.2	ALMANNAVARNAEILD RÍKISLÖGREGLUSTJÓRA .....	37
8.3	SAMHÆFINGARSTÖÐIN .....	38
8.4	AÐGERÐARSTJÓRN .....	39

8.5	VETTvangsstjórn .....	40
8.6	LÖGREGLAN NORÐURLANDI EYSTRÁ.....	41
8.7	HEILBRIGÐISSTOFNUN NORÐURLANDS .....	42
8.8	SJÚKRAHÚSIÐ Á AKUREYRI .....	43
8.9	SJÚKRAFLUTNINGAR Í UMDÆMINU – FJALLABYGGÐ, DALVÍK, AKUREYRI, HÚSAVÍK, RAUFARHÖFN, ÞÓRSHÖFN .....	44
8.10	SLÖKKVILIÐ Í UMDÆMINU – FJALLABYGGÐ, DALVÍK, AKUREYRI, GRENIVÍK, ÞINGEYJARSVEIT, NORÐURÞING, LANGANESBYGGÐ .....	45
8.11	LANDSPÍTALINN .....	46
8.12	LANDHELGISGÆSLA ÍSLANDS.....	47
8.13	RAUÐI KROSSINN VIÐ EYJAFJÖRÐ OG ÞINGEYJARSÝSLU.....	48
8.14	RAUÐI KROSSINN Á ÍSLANDI LANDSSKRIFSTOFA .....	49
8.15	SVÆÐISSTJÓRNIR Á SVÆÐUM 11 OG 12.....	50
8.16	BJÖRGUNARSVEITIR Á SVÆÐUM 11 OG 12 .....	51
8.17	LANDSSTJÓRN BJÖRGUNARSVEITA .....	52
<b>9</b>	<b>SKIPULAG FJARSKIPTA.....</b>	<b>53</b>
9.1	GRUNNSKIPULAG FJARSKIPTA .....	53
9.2	GRUNNSKIPULAG FJARSKIPTA - SJÓR .....	54
<b>10</b>	<b>DREIFINGARLISTI .....</b>	<b>55</b>
<b>11</b>	<b>VIÐAUKAR.....</b>	<b>56</b>
	TALNINGABLAÐ .....	56

**1 INNGANGUR**

Viðbragðsáætlunin segir fyrir um skipulag og stjórnun aðgerða í kjölfar hópslyss í umdæmi lögreglustjórans á Norðurlandi eystra. Hún er unnin af almannavarnadeild ríkislögreglustjóra, lögreglustjóranum á Norðurlandi eystra, almannavarnanefnd í umdæmi lögreglustjórans á Norðurlandi eystra ásamt fleiri aðilum frá hjálpar- og björgunaraðilum sem starfa innan umdæmisins. Allir viðbragðsaðilar og aðrir, sem nefndir eru í áætluninni, voru hafðir með í ráðum.

Markmið áætlunarinnar eru að tryggja skipulögð viðbrögð við hópslysum og að þolendum berist öll nauðsynleg aðstoð á sem skemmstum tíma. Viðbragðsáætlunin er til leiðbeiningar um fyrstu viðbrögð en felur ekki í sér endanleg fyrirmæli. Þannig getur lögreglustjóri ákveðið breytta starfstilhögun með tilliti til ástands og aðstæðna hverju sinni.

Lögreglustjórinn á Norðurlandi eystra, í samvinnu við almannavarnadeild ríkislögreglustjórans, ber ábyrgð á virkni áætlunarinnar og þessir aðilar vinna saman að uppfærslum og lagfæringum á henni en ritstjórn er á ábyrgð almannavarnadeildar. Áætlunin skal uppfærð á a.m.k. þriggja ára fresti en boðunarlista hjá Neyðarlínunni skal uppfæra eins oft og þörf krefur og eigi sjaldnar en árlega. Áætlun skal einnig yfirfarin strax að lokinni æfingu og/eða ef hún hefur verið virkjuð vegna slyss.

Á sama hátt skal lögreglustjórinn á Norðurlandi eystra, í samvinnu við almannavarnadeild ríkislögreglustjórans, beita sér fyrir því að allir þættir áætlunarinnar séu æfðir að minnsta kosti á fimm ára fresti. Einnig skal hann stuðla að reglubundnum æfingum einstakra verkþátta.

Allir sem tengjast áætluninni skulu taka saman verkáætlun með gátlistum um það hvernig þeir leysa þau verkefni sem þeim eru falin skv. 8. kafla. Uppfærsla gátlista er á ábyrgð viðkomandi starfseininga. Áætlunin miðast við verkþáttaskipunir SÁBF vegna aðgerða á slysavettvangi.

Við gerð viðbragðsáætlana er m.a. stuðst við lög 82/2008 um almannavarnir og 6. grein lögreglulaga nr. 90/1996

Akureyri  
1. október 2020

---

F.h. almannavarnanefndar í umdæmi LSNE

---

Lögreglustjórinn á Norðurlandi eystra

---

Ríkislögreglustjóri

## 2 STAÐHÆTTIR

### 2.1 Umdæmið

Áætlunin nær yfir starfsvæði Lögreglustjórans á Norðurlandi eystra sem nær frá Almenningsnöfum í vestri að Sandvíkurheiði við Vopnafjörð í austri og frá nyrsta odda landsins, Hraunhafnartanga á Melrakkaslétu, inn á Vatnajökul í suðri. Lögreglustjórinn á Norðurlandi eystra fer með stjórn aðgerða í umdæminu.

Íbúafjöldi í umdæminu í upphafi ársins 2019 var um 30.000.

Helstu áfangastaðir ferðamanna í umdæminu eru á Akureyri og nágrenni. Þangað kemur fjöldi skemmtiferðaskipa á sumrin og stór hluti ferðamanna sem fara um Norðurland kjósa að hafa viðdvöl á Akureyri. Ferðapjónustu hefur hins vegar vaxið fiskur um hrygg á öðrum stöðum og þá ekki síður utan hefðbundins háannatíma. Árið 2019 komu 202 skemmtiferðaskip til Akureyrar. Stór hluti farþega fer í ýmiskonar styttri skoðunarferðir um umdæmið meðan á viðdvöl skipsins stendur.

Vinsælir ferðamannastaðir er fjölmargir og margfaldast mannfjöldi í umdæminu á álagstímum. Má þar nefna hvalamið Skjálfanda, Vaglaskóg, Mývatnssveit, Þjóðgarðinn í Jökulsárgljúfrum, Ásbyrgi, Hljóðakletta, Hólmaturgur, Dettifoss, Herðubreiðarlindir, Öskju og Sprengisandsleið.

Eitt helsta sérkenni umdæmisins er sú náttúruvæðing sem íbúar og ferðamenn búa við. Jarðskjálfta-, flóða- og snjóflóðahætta er viðvarandi eftir árstíðum.

Víða á svæðinu getur myndast staðbundin hætta vegna vinds í tilteknum vindáttum<sup>1</sup>. Á Akureyri getur SV-átt skapað vanda vegna vindstrengja niður Glerárdal. Á Dalvík og Siglufirði valda A-NA strengir oft tjóni og NA-átt getur skapað hættu í Ólafsfirði. Hætta getur skapast vegna snjóflóða víða á svæðinu. Helstu snjóflóðasvæði í byggð eru á Siglufirði og í Ólafsfirði en á báðum stöðum hefur verið komið upp varnavirkjum. Vegurinn milli Dalvíkur og Ólafsfjarðar er að hluta á snjóflóðahættusvæði og þarf reglulega að loka veginum vegna snjóflóðahættu, á það sama við um Hringveginn um Ljósavatnsskarð. Nokkur hætta getur skapast af aurskriðum og þá meðal annars í tengslum við hraðar leysingar á vetrum samhliða hvassri og hlýrri sunnanátt. Jarðskjálftabelti með vest-norð-vestlæga stefnu liggur um Dalsmynni, Dalvík og Ólafsfjörð. Belti þetta er talið hluti af Tjörnesbrotabeltinu. Jarðskjálftar geta átt sér stað á hliðrunarbeltum eins og Tjörnesbrotabeltinu. Skjálftar geta orðið allt að 7M stigum. Á svæðinu eru virkar eldstöðvar svo sem Bárðarbunga, Askja og fl. og bein hætta af völdum eldgosa fellst meðal annars í flóðum niður Jökulsá á Fjöllum og Skjálfandafljót.

### 2.2 Löggæslan

Lögreglustöð með sólarhringsvakt er á Akureyri en á Siglufirði, Dalvík, Húsavík og Þórshöfn er varðstaða frá morgni og fram á kvöld/nótt og bakvakt eftir það. Rannsóknardeild er starfrækt á Akureyri og sinnir hún verkefnum á öllu starfssvæðinu.

<sup>1</sup>Við mat á staðbundnum áhættuþáttum á svæðinu byggt á Áhættuskoðun almannavarna frá 2011

### 3 SKILGREININGAR

#### 3.1 Virkjun

Viðbragðsáætlunina er eingöngu virkjuð á neyðarstigi samkvæmt skilgreiningu um almannavarnastig.

Þeir sem heimild hafa til að virkja áætlunina eru:

- **Lögreglan á Norðurlandi eystra**
- **Fjarskiptamiðstöð ríkislögreglustjóra**
- **Almannavarnadeild Ríkislögreglustjóra**

Þegar áætlunin hefur verið virkjuð er aðgerðum stýrt af aðgerðastjórn. Aðgerðastjórn metur hvort þörf er á að boða fleiri aðila til starfa.

Einungis aðgerðastjóri eða Samhæfingarstöðin hafa heimild til þess að afboða eftir að áætlunin hefur verið virkjuð. Aðgerðastjóri og Samhæfingarstöðin hafa samráð um afboðun.

#### 3.2 Neyðarstig

##### Skilgreining:

Alvarlegt slys eða atburður hefur orðið og þörf er á að margir viðbragðsaðilar eða stofnanir sinni verkefninu.

Umfang viðbragða er gefið til kynna með notkun litanna GRÆNN og RAUÐUR. Litirnir gefa til kynna hversu mikils viðbúnaðar sé þörf, svo sem fjölda þeirra eininga sem eru virkjaðar í þágu almannavarna á hvert sinn, þörfina fyrir samhæfingu og fjölda stjórnstiga.

##### a. Grænt – dagleg verkefni

Slys eða atburður sem sinnt af fáum viðbragðsaðilum eða stofnunum þar sem dagleg skipan mála á viðbúnaði er nægjanleg til þess að eiga við verkefnið. Upplýsingaflæði tryggt á milli allra viðbragðsaðila.

##### b. Rautt – stórslys og hamfarir

Mjög umfangsmikið slys eða atburður svo sem leit eða björgun við erfiðar aðstæður eða á mörgum svæðum. Þörf á aðkomu mikils fjölda viðbragðsaðila eða stofnana og aukin þörf á samhæfingu og stjórnskipulagi almannavarna.

Þörf á forgangshraða viðbragðsaðila ræðst af alvarleika slyss eða atburðar. Við boðun viðbragðsaðila vegna almannavarna aðgerða skal nota eftirfarandi skilgreiningar á forgangi:

- F1 – Mesti hraði.
- F2 – Mikill hraði.
- F3 – Lítill hraði.
- F4 – Ekki forgangur.

#### 3.3 Afboðun

Aðgerðastjórn tilkynnir afboðun til Samhæfingarstöðvar, sem tilkynnir afboðunina til Neyðarlínu sem sér um framkvæmd hennar og sendir tilkynningu þar um. Aðgerðastjórn tilkynnir auk þess um afboðun á TETRA til þeirra viðbragðsaðila sem hafa verið virkjaðir.

## 3.4 Skammstafanir

<b>ACC</b>	Flugstjórnarmiðstöðin í Reykjavík
<b>AHS</b>	Aðhlyningarstjóri
<b>AST</b>	Aðgerðastjórn
<b>AVN</b>	Almannavarnanefnd
<b>BF</b>	Biðsvæði flutningstækja
<b>BH</b>	Biðsvæði hjálparliðs
<b>BTB</b>	Biðsvæði tækja og búnaðar
<b>SAK</b>	Sjúkrahúsið á Akureyri
<b>FHS</b>	Fjöldahjálparstöð
<b>HSN</b>	Heilbrigðisstofnun Norðurlands
<b>IL</b>	Innri lokun
<b>JRCC</b>	Landhelgisgæslan stjórnstöð
<b>LSH</b>	Landspítali Háskólasjúkrahús
<b>LSNE</b>	Lögreglustjórinn á Norðurlandi eystra
<b>LP</b>	Lendingarsvæði fyrir þyrlur
<b>Mhz</b>	Megahertz
<b>MÓT</b>	Móttökustaður fyrir bjargir
<b>RKÍ</b>	Rauði krossinn á Íslandi
<b>RNS</b>	Rannsóknarnefnd Samgönguslysa
<b>SÁBF</b>	Stjórnun – Áætlun – Bjargir - Framkvæmd
<b>SLY</b>	Slysstaður / slysavettvangur
<b>SSA</b>	Söfnunarsvæði aðstandenda
<b>SSL</b>	Söfnunarsvæði látinna
<b>SSS</b>	Söfnunarsvæði slasaðra
<b>SST</b>	Samhæfingarstöðin
<b>TWR</b>	Flugturn: bygging, starfstöð flugumferðarþjónustu ýmist flugturns eða flugupplýsingaþjónustu
<b>VHF</b>	Very High Frequency
<b>VST</b>	Vettvangsstjórn / -stjóri
<b>YL</b>	Ytri lokun



## 4 BOÐUN

Neyðarlínan 112 annast boðun vegna viðbragðsáætlunarinnar eftir beiðni eins af eftirtöldum aðilum:

- Lögreglustjórans á Norðurlandi eystra
- Fjarskiptamiðstöðvar Ríkislögreglustjóra
- Almannavarnadeildar Ríkislögreglustjóra

Sem hluti af viðbragðsáætluninni er unnin boðunaráætlun.

**Henni skal skipt upp í 4 svæði sem eru skilgreind undir starfsstöðvum lögreglunnar og einnig eitt svæði fyrir hálendið.**

**AKUREYRI**

**HÚSAVÍK**

**ÞÓRSHÖFN**

**HÁLENDI**



Slík boðunaráætlun er unnin í gagnagrunnum Neyðarlínunnar og skal fullbúin til boðunar sem framkvæmd er af neyðarverði hverju sinni.

**Áætlunin er eingöngu virkjuð á Neyðarstigi**

**Í kafla 8 eru tilgreind hlutverk hvers aðila í áætlunum.**

**4.1 Neyðarstig - AKUREYRI****Neyðarlínan boðar með SMS****Neyðarstig - Akureyri - GRÆNN**

Almannavarnir / AV Norðurland eystra / Aðgerðarstjórn ALNEY - hópur 2

**Neyðarstig - Akureyri - RAUÐUR**

Aðrir / RKÍ - Norðurland eystra / Neyðarnefnd og aðgerðarstjórn Eyjafjarðar

Aðrir / RKÍ - Norðurland eystra / Stórslysahópur Eyjafirði

Almannavarnir / AV Norðurland eystra / Aðgerðarstjórn ALNEY - hópur 1

Almannavarnir / AVD Ríkislögreglustjóra / Hópur 1-Starfsmenn

Almannavarnir / AVD Ríkislögreglustjóra / Hópur 2-Áhöfn

Björgunarsveitir / 11-BJSV-DALVÍK / Útkall

Björgunarsveitir / 11-DALBJÖRG-EYJAFIRÐI / Útkall

Björgunarsveitir / 11-STRÁKAR-SIG / Útkall

Björgunarsveitir / 11-SÚLUR-AKU / Útkall

Björgunarsveitir / 11-TINDUR-ÓFJ / Útkall

Björgunarsveitir / 11-TÝR-SVALB.EYRI / Útkall

Björgunarsveitir / 11-ÆGIR-GRENIVÍK / Útkall

Björgunarsveitir / LANDSSTJÓRN / b. útkallshópur

Björgunarsveitir / LANDSSTJÓRN / Útkall

Læknar / HAK Heilsugæslan Akureyri / Viðbragðsstjórn HAK

Læknar / SAK Akureyri / Hópslys

Læknar / SAK Akureyri / Viðbragðsstjórn SAK

Lögregla / 06 FMR / Vegna boðanaáætlana

Lögregla / 316 Norðurland Eystra / Allir lögreglumenn LSNE Akureyri

Lögregla / 316 Norðurland Eystra / Allir lögreglumenn LSNE Tröllaskaga

Sjúkraflutningar / 58 Siglufjörður / 58-SIG-01

Sjúkraflutningar / 64 Dalvík / 64-DAL-01

Slökkvilið / 58 Fjallabyggð / 58-ÓFJ-ELDUR

Slökkvilið / 58 Fjallabyggð / 58-SIG-ELDUR

Slökkvilið / 61 Akureyri / Stórt útkall - SA

Slökkvilið / 62 Grenivík / 62-GRE-ELDUR

Slökkvilið / 64 Dalvík / 64-DAL-ELDUR

Í kafla 8 eru tilgreind hlutverk hvers aðila í áætluninni.

**4.2 Neyðarstig - HÚSAVÍK****Neyðarlínan boðar með SMS****Neyðarstig - Húsavík - GRÆNN**

Almannavarnir / AV Norðurland eystra / Aðgerðarstjórn ALNEY - hópur 2

**Neyðarstig - Húsavík - RAUÐUR**

Aðrir / RKÍ - Norðurland eystra / Húsavík

Almannavarnir / AV Norðurland eystra / Aðgerðarstjórn ALNEY - hópur 1

Almannavarnir / AVD Ríkislögreglustjóra / Hópur 1-Starfsmenn

Almannavarnir / AVD Ríkislögreglustjóra / Hópur 2-Áhöfn

Björgunarsveitir / 12-GARÐAR-HÚS / Útkall

Björgunarsveitir / 12-HS-AÐALDAL / Útkall

Björgunarsveitir / 12-HS-REYKJADAL-LAUGAR / Útkall

Björgunarsveitir / 12-PINGEY-LJÓSAVATN / Útkall

Björgunarsveitir / 12-STEFÁN-MÝVATNSSVEIT / Útkall

Björgunarsveitir / LANDSSTJÓRN / b. útkallshópur

Björgunarsveitir / LANDSSTJÓRN / Útkall

Læknar / HSN Húsavík / Viðbragsstjórn HP

Læknar / SAK Akureyri / Hópslys

Læknar / SAK Akureyri / Viðbragsstjórn SAK

Lögregla / 06 FMR / Vegna boðanaáætlana

Lögregla / 316 Norðurland Eystra / Lögreglumenn Húsavík

Sjúkraflutningar / 65 Húsavík / 65-HÚS-02-Aukabíll

Slökkvilið / 65 Norðurþing / 65-HÚS-ELDUR

Slökkvilið / 66 Pingeyjarsveit / Laugar - Mývatn

**Í kafla 8 eru tilgreind hlutverk hvers aðila í áætluninni.**

## 4.3 Neyðarstig - ÞÓRSHÖFN

### Neyðarlínan boðar með SMS

#### Neyðarstig - Þórshöfn - GRÆNN

Almannavarnir / AV Norðurland eystra / Aðgerðarstjórn ALNEY - hópur 2

#### Neyðarstig - Þórshöfn - RAUÐUR

Aðrir / RKÍ - Norðurland eystra / Húsavík

Almannavarnir / AV Norðurland eystra / Aðgerðarstjórn ALNEY - hópur 1

Almannavarnir / AVD Ríkislögreglustjóra / Hópur 1-Starfsmenn

Almannavarnir / AVD Ríkislögreglustjóra / Hópur 2-Áhöfn

Björgunarsveitir / 12-GARÐAR-HÚS / Heildarútkall

Björgunarsveitir / 12-HAFLIÐI-ÞÓR / Heildarútkall

Björgunarsveitir / 12-NÚPAR-KÓP / Heildarútkall

Björgunarsveitir / 12-PÓLSTJARNAN-RAU / Heildarútkall

Björgunarsveitir / LANDSSTJÓRN / b. útkallshópur

Björgunarsveitir / LANDSSTJÓRN / Útkall

Læknar / HSN Húsavík / Viðbragsstjórn HP

Læknar / SAK Akureyri / Hópslys

Læknar / SAK Akureyri / Viðbragsstjórn SAK

Lögregla / 316 Norðurland Eystra / Allir lögreglumenn LSNE Húsavík og Þórshöfn

Sjúkraflutningar / 60 Þórshöfn / 60-ÞÓR-01

Sjúkraflutningar / 65 Húsavík / 65-HÚS-01

Sjúkraflutningar / 65 Húsavík / 65-HÚS-02-Aukabíll

Sjúkraflutningar / 65 Norðurþing / Vettvangsliðar Kópaskeri

Slökkvilið / 60 Langanesbyggð / 60-LAN-ELDUR

Slökkvilið / 65 Norðurþing / 65-HÚS-ELDUR

Slökkvilið / 65 Norðurþing / Vettvangsliðar Raufarhöfn

Í kafla 8 eru tilgreind hlutverk hvers aðila í áætluninni.

**4.4 Neyðarstig - HÁLENDIÐ****Neyðarlínan boðar með SMS****Neyðarstig - Hálendið - GRÆNN**

Almannavarnir / AV Norðurland eystra / Aðgerðarstjórn ALNEY - hópur 2

**Neyðarstig - Hálendið - RAUÐUR**

Almannavarnir / AV Norðurland eystra / Aðgerðarstjórn ALNEY - hópur 1

Almannavarnir / AVD Ríkislögreglustjóra / Hópur 1-Starfsmenn

Björgunarsveitir / 12-GARÐAR-HÚS / Heildarútkall

Björgunarsveitir / 12-HS-AÐALDAL / Útkall

Björgunarsveitir / 12-HS-REYKJADAL-LAUGAR / Útkall

Björgunarsveitir / 12-STEFÁN-MÝVATN / Útkall

Björgunarsveitir / 12-ÞINGEY-LJÓSAVATN / Útkall

Björgunarsveitir / / 11-DALBJÖRG-EYJAFIRÐI

Björgunarsveitir / / 11-SÚLUR-AKU

Björgunarsveitir / LANDSSTJÓRN / b. útkallshópur

Björgunarsveitir / LANDSSTJÓRN / Útkall

Læknar / HAK Heilsugæslan Akureyri / Viðbragðsstjórn HAK

Læknar / HSN Húsavík / Viðbragðsstjórn HP

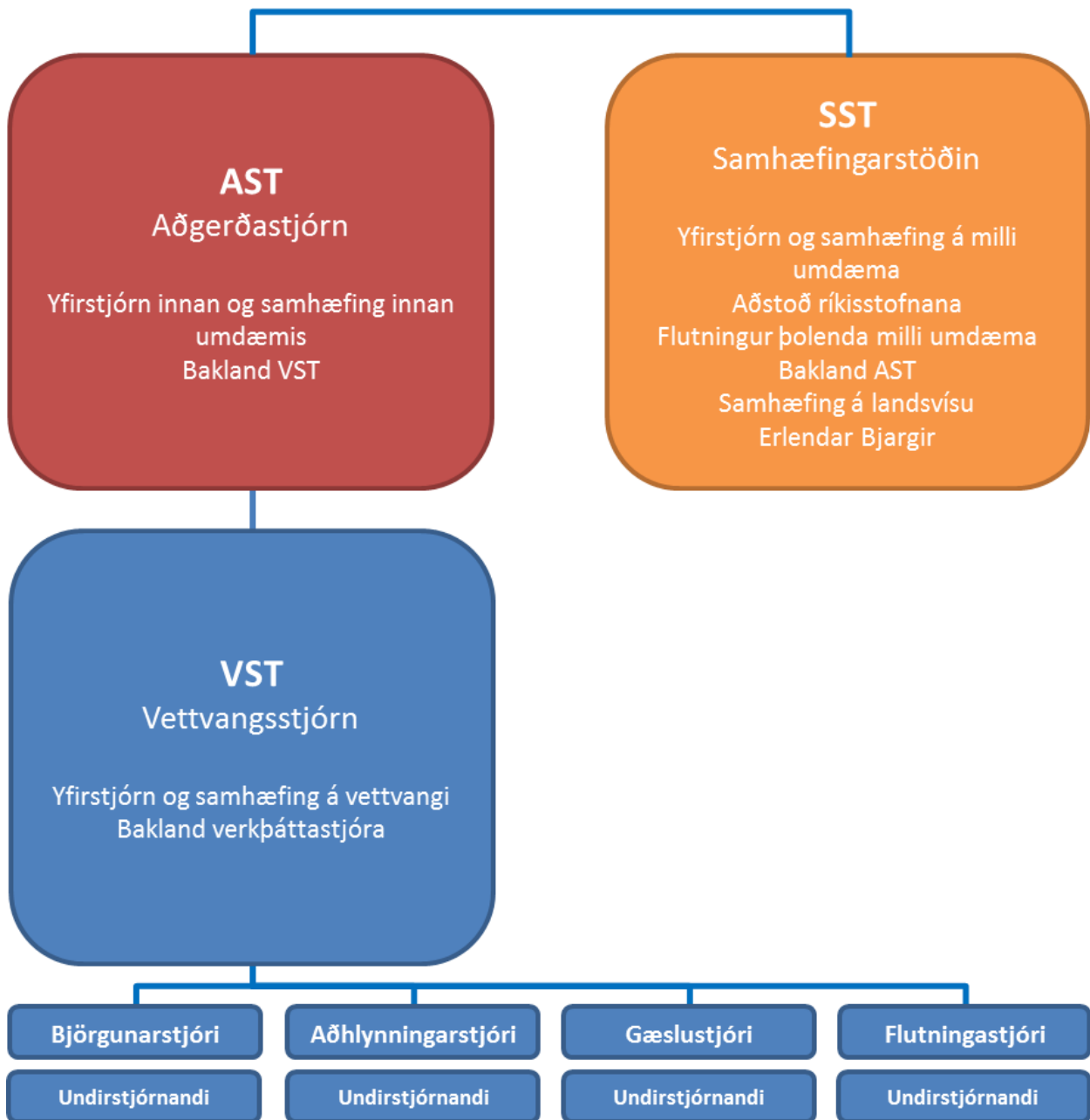
Læknar / SAK Akureyri / Viðbragðsstjórn SAK

Lögregla / 06 FMR / Vegna boðanaáætlana

Í kafla 8 eru tilgreind hlutverk hvers aðila í áætluninni.

## 5 STJÓRNKERFI

## 5.1 Grunneining hlutverk og tengingar stjórnerfisins



## 5.2 Aðgerðastjórn

Yfirstjórn aðgerða samkvæmt viðbragðsáætluninni er á ábyrgð lögreglustjórans á Norðurlandi eystra sem skipar AST í samvinnu við almannavarnanefndir.

Aðgerðastjórn starfar í samvinnu við Samhæfingarstöðina. Í stjórn aðgerða felst m.a. skipulag björgunar- og hjálparstarfa vegna hættu eða tjóns sem getur eða hefur skapast og að stýra neyðaraðgerðum í samvinnu við SST.

Lögreglustjóri tilnefnir vettvangsstjóra er fer með stjórn og samhæfingu á vettvangi.

### Aðgerðastjórn er skipuð:

- Lögreglustjórinn á Norðurlandi eystra eða sá sem hann tilnefnir - **aðgerðastjóri**
- Fulltrúa slökkviliðs
- Fulltrúa svæðisstjórnar björgunarsveita á svæði 11
- Fulltrúa Rauða krossins
- Fulltrúa frá Heilbrigðisstofnun Norðurlands
- Fulltrúa frá Sjúkrahúsinu á Akureyri, eftir atvikum
- Fulltrúa hagsmunaaðila eftir atvikum (s.s sveitarfélög, orkufyrirtæki, flutningafyrirtæki, ferðarþjónustuaðilar)

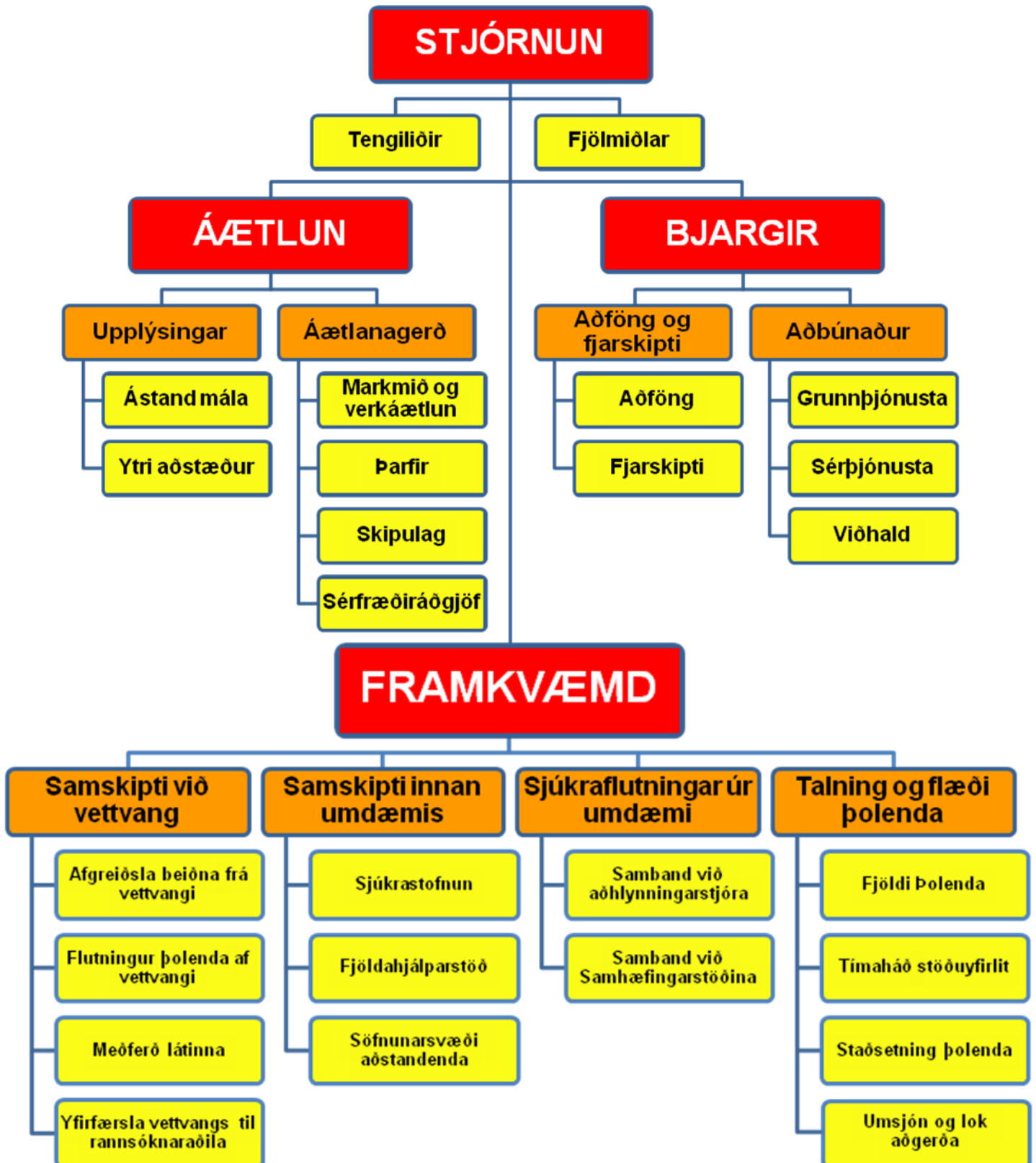
### Aðgerðastjórn skal huga að starfsliði til að sinna eftirtöldum verkefnum:

- Símsvörun
- Skráningum og almennri ritvinnslu og meðferð upplýsinga
- Fjarskiptum

### Helstu verkefni aðgerðastjórnar:

- Stjórn, samhæfing og forgangsröðun heildaraðgerða innan aðgerðasvæðisins
- Endurmat á háskastigi og umfangi
- Samskipti við vettvangsstjóra
- Virkjun starfseininga innan umdæmisins, umfram áætlun þessa
- Heildarskipulag fjarskipta og annarra samskipta innan aðgerðasvæðisins
- Samskipti við sjúkrastofnanir innan aðgerðasvæðisins
- Samskipti við Samhæfingarstöðina
- Samskipti við fjölmiðla (sjá 5.8)
- Virkja söfnunarsvæði aðstandenda, SSA
- Virkja fjöldahjálparstöðvar, FHS, ef þörf er á, og hafa umsjón með þeim
- Tryggja, í samráði við hlutaðeiganda, ef við á, að farþegalisti sé réttur
- Tryggja aðkomu kennslanefndar
- Yfirfæra vettvanginn til lögreglu og Rannsóknarnefndar samgönguslysa, ef við á, við lok aðgerða
- Vinna samkvæmt verkþáttaskipiritinu fyrir aðgerðastjórn

**Aðsetur aðgerðastjórnar:      AST - Hjalteyrargata 12, Akureyri ( Húsnæði bj.sv. Súlna á Akureyri )**





## 5.4 Vettvangsstjórn

Stjórn og samhæfing á vettvangi er í höndum vettvangsstjóra sem er tilnefndur af lögreglustjóra.

Vettvangsstjóri kemur að jafnaði úr röðum lögreglunnar. Hann skal hafa þjálfun og reynslu af vettvangsstjórn.

Innan umdæmis geta verið fleiri en ein starfandi vettvangsstjórn hverju sinni, fer það eftir umfangi atburðar.

VST er að jafnaði skipuð fulltrúum frá:

- Lögreglunni á Norðurlandi eystra
- Fulltrúa slökkviliðs
- Fulltrúa björgunarsveita

Vettvangsstjóri skal skipta verkefnum milli aðila í vettvangsstjórn eftir aðstæðum hverju sinni.

Vettvangsstjórn skal skipa fólk í skráningu, fjarskipti og önnur störf eftir þörfum.

Mikilvæg verkefni vettvangsstjórnar:

- Heildarstjórn og samhæfing aðgerða á vettvangi í samræmi við verkþáttaskipuritið SÁBF skv. umboði lögreglustjóra.
- Sá sem er skipaður í *Framkvæmd* skal vera í fjarskiptasambandi við verkþáttastjórana (sjá næsta kafla)
- Vinna heildarskipulag fyrir vettvang hverju sinni í samráði við verkþáttastjóra, s.s. staðsetning MÓT, SSS og biðsvæða sem og lokanir.
- Skipulagning fjarskipta á vettvangi samkvæmt 9. kafla
- Að tryggja fjarskipti við AST samkvæmt 9. kafla

### **Aðsetur vettvangsstjórnar:**

Vettvangsstjóri ákveður í samráði við AST hvar aðsetur vettvangsstjórnar eru hverju sinni.

## 5.5 Verkpáttastjórar

Á hverju starfssvæði og við hvern verkpátt starfa margar verkeiningar eða starfsstéttir. Nauðsynlegt er að samhæfa störf þeirra og er það hlutverk verkpáttastjóranna, en þeir eru millistjórnendur sem stýra og samhæfa verkþætti á vettvangi í umboði vettvangsstjóra.

Verkpáttastjórar	Aðilar sem skipa verkpáttastjóra	Vinnusvæði
Björgunarstjóri	Slökkvilið / björgunarveitir	Við slysstað
Aðhlyningarstjóri	SAK / HSN	Við söfnunarsvæði slasaðra
Gæslustjóri	Lögregla	Hreyfanlegur eftir þörfum
Flutningastjóri	Björgunarveitir	Hreyfanlegur eftir þörfum

### Fyrstu verk allra verkpáttastjóra eru að

- Hafa samband við vettvangsstjórn og fá fyrirmæli.
- Fá yfirsýn yfir bjargir (mannskap og tæki) sem koma og meta hvort þær nægja.
- Skipa undirstjórnendur og útdeila verkefnum.

**Björgunarstjóri** stjórnar og samhæfir starfsemi í eða við slysstað, þ.á.m. slökkvistörf, björgun úr flaki eða rústum, burð þolenda frá slysstað og bráðaflokkun. Verkefni björgunarstjóra eru:

- **Leit:** Finna og staðsetja þolendur
- **Bráðaflokkun:** Forgangsráða áður en flutt er frá innri lokun.
- **Björgun:** Úr lokuðum rýmum, undan fargi eða öðrum stað. Björgun þolenda og stjórnun flutnings þeirra af slysavettvang.
- **Slökkvistarf:** Stöðva eða hindra útbreiðslu elds.
- **Viðbrögð við mengun:** Hindra útbreiðslu / hreinsa upp.

**Aðhlyningarstjóri** stjórnar og samhæfir starfsemi á söfnunarsvæði slasaðra. Fyrsta verk aðhlyningarstjóra er að undirbúa móttöku á þolendum frá slysstað. Verkefni aðhlyningarstjóra:

- **Áverkamat:** Með tilliti til flutnings. Hreyfanlegt. Greina ástand og skrá þolendur.
- **Meðferð:** Til að tryggja öryggi þolenda, veita þá umönnun sem möguleg er fram að og við flutning.
- **Forgangsröðun:** Hverja á að flytja, hvert, hvenær, með hverskonar tæki og hvaða meðferð á að veita.

**Gæslustjóri** stjórnar og samhæfir umferðarstjórn á vettvangi og verndun og gæslu allra starfssvæða á vettvangi. Verkefni gæslustjóra:

- **Lokun svæða:** Innri lokun, slysstaður og hættusvæði, Ytri lokun, vettvangurinn.
- **Verndun svæða:** Vettvangur og einstök starfssvæði, verndun látinna, verndun rannsóknarvettvangs, gæsla á lendingarsvæðum, verndun á öðrum starfssvæðum.
- **Umferðarskipulag:** Skipulag umferðar innan innri lokunar, lokanir, almenn umferð og umferð til og frá SSS
- **Talning:** Talning og flæði þolenda.

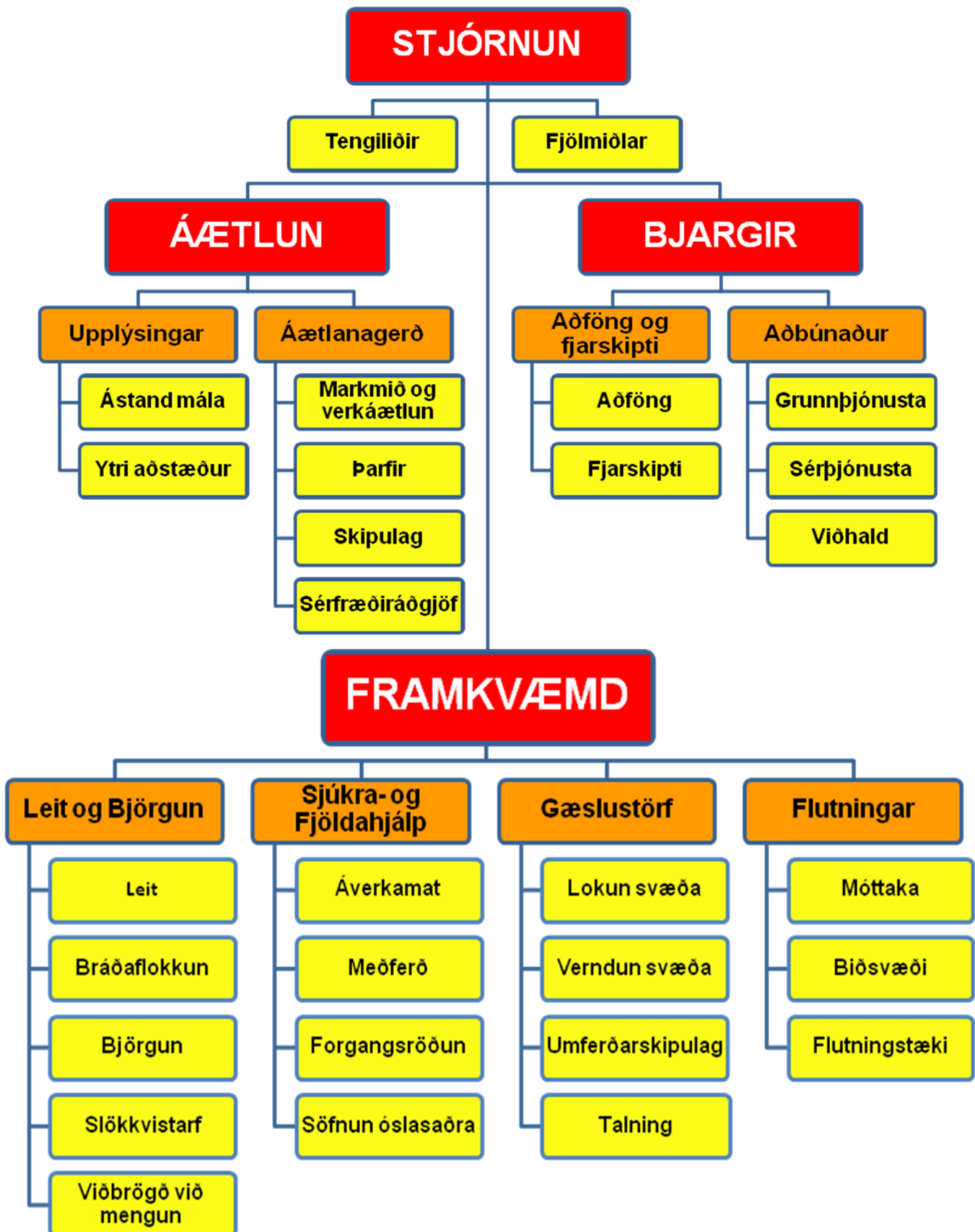
**Flutningastjóri** stjórnar og samhæfir starfsemi á móttökustað, biðsvæðum og nýtingu flutningatækja. Hann hefur umsjón með framkvæmd sjúkraflutninga og flutningi á óslösuðum. Verkefni flutningastjóra:

- **Móttaka:** Skráir inn í aðgerðina allar bjargir. (Bjargir mæta á MÓT nema annað sé tekið fram)
- **Biðsvæði:** Biðsvæði hjálparliðs (BH). Biðsvæði flutningstækja (BF). Biðsvæði tækja og búnaðar (BTB).
- **Flutningstæki:** Heildaryfirlit (hvað, hvar, hvenær), stýrir nýtingu bjarga. Tæknileg framkvæmd.

**Undirstjórnendur** vinna undir verkpáttastjórum við stjórnun á ákveðnum verkefnum eða vinnusvæðum. Þeir stýra ákveðnum hóp björgunarmanna. Helstu verkefni undirstjórnanda:

- Aðstoðamaður fylgir verkpáttastjóra í aðgerð og sér um fjarskipti.
- Stýrir hópi björgunarmanna við ákveðin verkefni eða vinnusvæðið.

## 5.6 Verkpáttaskipurit fyrir vettvangsstjórn



## 5.7 Samhæfingarstöðin

- Halda uppi virku sambandi við aðgerðastjórn og aðhlynningarstjóra ef þess gerist þörf.
- Skipuleggja stuðning við aðgerðastjórn og útvega bjargir utan umdæmis skv. beiðni hverju sinni.
- Skipuleggja og stjórna flutningi slasaðra milli umdæma.
- Sjá um heildarsamræmingu aðgerða á milli umdæma, sem m.a. felst í að halda uppi virku sambandi við:
  - höfuðstöðvar þeirra viðbragðsaðila sem eru við störf.
  - þær fjöldahjálparstöðvar sem virkjaðar eru utan umdæmis.
  - þær heilbrigðisstofnanir sem taka á móti slösuðum.
  - þær ríkisstofnanir sem veita aðstoð.
  - erlendar björgunarmiðstöðvar, eftir þörfum.

## 5.8 Fjölmiðlar

### Hverjir sinna þeim.

Tvær meginstarfseiningar koma að samskiptum við fjölmiðla.

- Lögreglustjóri / AST (stjórnandi aðgerðarinnar)
- SST (samhæfing aðgerða)

Að jafnaði getur SST aðstoðað lögreglustjóra / aðgerðastjóra í samskiptum við fjölmiðla, fyrst um sinn.

Mikilvægt er að fulltrúar þessara aðila hafi samráð vegna samskipta við fjölmiðla meðan á aðgerðinni stendur og eftir að henni lýkur.

Fjölmiðlamönnum sem mæta á vettvang skal vísað á öruggan stað, samkvæmt ákvörðun vettvangsstjóra, þar sem þeir fái upplýsingar og bíða þess að komast að slysstað.

### Helstu verkefni:

- Eins fljótt og auðið er skal senda fréttatilkynningu til fjölmiðla og síðan reglulega eftir því sem þurfa þykir.
- Tilnefna skal einn tengilið við fjölmiðla.
- Eftir atvikum senda út upplýsingar um stöðu mála.
- Sé þess kostur skal ákvarða stað þangað sem fjölmiðlar geta komið og fengið upplýsingar.

### Aðgengi að vettvangi:

Lögreglustjóri tekur ákvörðun um aðgengi fjölmiðla að vettvangi meðan á björgunaraðgerðum og rannsóknarvinnu stendur. Tryggt skal að aðkoma fjölmiðla trúfli ekki aðgerðir og að öllum hlutaðeigandi aðilum sé tryggð fyllsta nærgætni.

### Upplýsingar um afdrif þolenda:

Upplýsingar um afdrif þeirra, sem lenda í hópshlysi, eru á ábyrgð lögreglustjóra og skulu ekki veittar fjölmiðlum nema með vitund og samþykki eftirtalinna eftir því sem við á:

- Lögreglustjóra
- SST

## 5.9 Rannsókn vettvangs

Mikilvægt er að allir, sem starfa á vettvangi, gæti þess að spilla ekki ummerkjum vegna rannsóknar

**Rannsókn vettvangs:** rannsókn lögreglunnar, sem lýtur að því að upplýsa hvort um refsvert athæfi geti verið að ræða.

Rannsókn viðkomandi rannsóknarnefndar sem lýtur að því að upplýsa orsök slyssins

Kennslanefnd kemur að rannsókn líkamsleifa

Rannsókn getur hafist samhliða björgunaraðgerðum.

**6 STARFSSVÆÐI**

Starfsvæðum er skipt tvo megin flokka. Söfnunarsvæði, sem ætluð eru þolendum óhappsins, og biðsvæði sem ætluð eru þeim björgum er bíða eftir verkefnum eða hafa lokið sínum verkefnum.

Starfssvæðin sem þarf að skipuleggja þegar tekist er á við hópslys innan umdæmisins eru.

**Söfnunarsvæði fyrir þolendur:**

Söfnunarsvæði slasaðra (SSS)

Söfnunarsvæði látinna (SSL)

Söfnunarsvæði aðstandenda (SSA)

**Biðsvæði fyrir bjargir:**

Biðsvæði hjálparliðs (BH)

Biðsvæði tækja & búnaðar (BTB)

Biðsvæði flutningstækja (BF)

MÓTTÖKUSTAÐUR BJARGA (MÓT)

Einnig er hér fjallað um verkefni og lokanir sem ekki er hægt að setja niður sem ákveðið starfssvæði.

Það er ljóst að ef ekki er um að ræða slys, þar sem margir eru slasaðir, mun ekki verða þörf á að virkja öll starfssvæðin.

Engu að síður þarf að gera ráð fyrir þeim í skipulaginu.

**6.1 Móttökusvæði bjarga - MÓT**

<b><u>Starfsemi:</u></b>	Staður þar sem bjargir tilkynna sig til skráningar inn á svæðið í verkefni, ýmist með því að mæta á staðinn eða tilkynna sig í gegnum fjarskipti og fá staðfestingu á ákvörðunarstað.
<b><u>Staðsetning land:</u></b>	1) Samkvæmt ákvörðun vettvangsstjóra í samráði við flutningastjóra. 2) Annað eftir ákvörðun vettvangsstjóra í samráði við flutningastjóra. 3) Lendingarsvæði þyrlu samkvæmt ákvörðun vettvangsstjóra í samráði við flutningastjóra.
<b><u>Staðsetning sjór:</u></b>	Samkvæmt ákvörðun VST
<b><u>Verkbáttastjóri:</u></b>	<b>Flutningastjóri</b>
<b><u>Undirstjórnandi:</u></b>	Björgunarsveitir. Kallmerki „Stjórnandi MÓT“
<b><u>Hverjir sinna:</u></b>	Björgunarsveitir Lögreglan

Skráning allra bjarga inn og út af MÓT, tegund sveitar, stærð og kallmerki. Upplýsa vettvangsstjórn og flutningastjóra reglulega um stöðu bjarga:

Flutningastjóri getur tilnefnt undirstjórnanda MÓT sem sinnir í MÓT. Flutningastjóri getur falið honum að taka alfarið yfir stjórnun í MÓT, en Flutningastjóri verður samt áfram ábyrgur fyrir ákvörðunum um samhæfingu og nýtingu bjarga.

**Kortatákn:**

Móttökustaður

Lendingarsvæði þyrlu

MÓT

LP

## 6.2 Biðsvæði á vettvangi - BF, BH og BTB

**Starfsemi:** Staðir sem bjargir bíða frekari fyrirmæla eða á meðan þær eru í hvíld. Þaðan eru bjargir sendar í verkefni samkvæmt fyrirmælum vettvangsstjóra. Halda þarf skrá um allar bjargir í samvinnu við **MÓT**. Biðsvæði geta verið innan eða utan við ytri lokun (innri- eða ytri- biðsvæði).

**Staðsetning land:** 1) Samkvæmt ákvörðun vettvangsstjóra í samráði við flutningastjóra.  
2) Annað eftir ákvörðun vettvangsstjóra í samráði við flutningastjóra.

**Staðsetning sjór:** Eftir ákvörðun vettvangsstjóra í samráði við flutningastjóra

**Verkbáttastjóri:** Flutningastjóri

**Hverjir sinna:** Lögreglan  
Björgunarsveitir

**Verkefni og verkaskipting:**

Umsjón og eftirlit með hjálparliði á biðsvæði	Lögregla / björgunarsveitir
Virkjun hjálparliðs til verkefna skv. beiðni	Lögregla / björgunarsveitir
Skráning flutningatækja og flutningsgetu	Lögregla / björgunarsveitir
Umsjón og eftirlit virkjun flutningatækja til verkefna	Lögregla / björgunarsveitir
Skráning tækja og búnaðar á biðsvæði	Lögregla / björgunarsveitir
Sending tækja og / eða búnaðar skv. beiðni	Lögregla / björgunarsveitir
Leiðbeina og skipuleggja umferð milli biðsvæðis og slysstaðar	Lögregla / björgunarsveitir

**Kortatákn:**

Biðsvæði  
Flutningstækja

**BF**

Biðsvæði  
hjálparliðs

**BH**

Biðsvæði  
tækja og búnaðar

**BTB**



### 6.3 Slysstaður og næsta nágrenni - SLY

<b>Starfsemi:</b>	Björgun fólks úr hættu, bráðaflokkun, umönnun og undirbúningur fyrir flutning á söfnunarsvæði slasaðra til áverkamats, slökkvistörf og eldvarnir, mengunarvarnir, leit umhverfis flakið og hreinsunarstörf.
<b>Staðsetning land:</b>	Staðurinn þar sem slysið er og næsta nágrenni. Afmarkast oft af innri lokun.
<b>Staðsetning sjór:</b>	Svæðið þar sem flak flugvélar, báts eða bíls er eða þar sem talið er að hluturinn hafi farið í sjóinn.
<b>Verkþáttastjóri:</b>	<b>Björgunarstjóri</b>
<b>Aðrir:</b>	Þegar / ef yfirmaður greiningarsveitar mætir á slysstað gefur hann sig fram við björgunarstjóra og tekur yfir stjórnun á bráðaflokkun og forgangsroðun vegna flutnings á söfnunarsvæði slasaðra SSS.
<b>Hverjir sinna:</b>	Slökkvilið Lögregla Sjúkraflutningamenn Björgunarsveitir

*Þá starfar Rannsóknarnefnd samgönguslysa og rannsakarar lögreglu á og við slysstað.*

#### Verkefni og verkaskipting

Slökkvistörf, eld- og mengunarvarnir	Slökkvilið
Lífsbjargandi aðstoð	Slökkvilið/Sjúkraflutningsmenn/björgunarsveitir
Björgun úr flaki	Slökkvilið/björgunarsveitir
Burður slasaðra frá flaki	Slökkvilið/björgunarsveitir
Leit umhverfis flakið	Björgunarsveitir
Hreinsunarstörf	Slökkvilið
Bráðaflokkun	Sjúkraflutningsmenn/björgunarsveitir
Umönnun þolenda	Sjúkraflutningsmenn/björgunarsveitir
Undirbúningur fyrir flutning á SSS	Sjúkraflutningsmenn/björgunarsveitir
Hleðslustjórn	Björgunarsveitir
Hleðsla sjúkrafreiða	Sjúkraflutningsmenn/björgunarsveitir
Talning í flutningi á SSS	Gæslustjóri/lögreglan/aðrir
Flutningur slasaðra til SSS.	Sjúkraflutningsmenn/björgunarsveitir

Þar getur einnig starfað Rannsóknarnefnd samgönguslysa og rannsóknarlögregla. Þessir aðilar fylgja sérstakri áætlun um rannsókn svæðisins og falla ekki undir stjórn björgunarstjóra.

## 6.4 Söfnunarsvæði slasaðra - SSS

<b><u>Starfsemi:</u></b>	Staður sem slösuðum er safnað á til áverkamats, skráningar, umönnunar og forgangsröðunar til flutnings. Þar fer einnig fram hleðsla og afhleðsla sjúkrabifreiða. Gefa þarf fyrirmæli um ákvörðunarstað og eftirlit í flutningi.
<b><u>Staðsetning land:</u></b>	Samkvæmt ákvörðun vettvangsstjóra
<b><u>Staðsetning sjór:</u></b>	Samkvæmt ákvörðun vettvangsstjóra
<b><u>Verkþáttastjóri:</u></b>	<b>Aðhlyningarstjóri</b>
<b><u>Aðrir:</u></b>	Yfirmaður greiningarsveitar stjórnar áverkamati, læknisfræðilegrí meðferð og forgangsröðun á söfnunarsvæði slasaðra SSS.
<b><u>Hverjir sinna:</u></b>	Greiningarsveitir Sjúkraflutningamenn Rauði krossinn Sjúkraflokkar björgunarsveita.

**Verkefni og verkaskipting:**

Áverkamat slasaðra	Greiningarsveit
Skráning/talning þolenda við móttöku og brottför	Lögregla / björgunarsveitir
Forgangsröðun í flutningi frá SSS til sjúkrahúss	Stjórnandi, læknir
Fyrirmæli um ákvörðunarstað og eftirlit í flutningi	Stjórnandi, læknir
Umönnun og undirbúningur fyrir flutning	Greiningarsveit/Sjúkraflutningsmenn/ björgunarsveitir
Afhleðsla og hleðsla sjúkrabifreiða á SSS	Sjúkraflutningsmenn/Björgunarsveitir
Flutningur lítið slasaðra (grænir) frá SSS yfir á	
Grænasvæðið	RKÍ/Björgunarsveitir
Innri starfssemi á græna svæðinu og upplýsingar til	
Aðhlyningarstjóra	RKÍ/heilbrigðisstarfsmenn

**Kortatákn:**

**6.5 Söfnunarsvæði látinna - SSL**

**Starfsemi:** Staður þar sem líkum eða líkamshlutum er safnað, kennsl, skráning og skýrslugerð fer fram.

**Staðsetning land:** Samkvæmt ákvörðun aðgerðarstjóra eða vettvangsstjóra

**Staðsetning sjór:** Samkvæmt ákvörðun aðgerðarstjóra eða vettvangsstjóra

**Verkþáttastjóri:** Gæslustjóri

**Hverjir sinna:** Lögreglan  
Kennslanefnd ríkislögreglustjóra  
Aðrir samkvæmt ákvörðun VST

**Verkefni og verkaskipting**

Uppsetning svæðisins og gæsla þess	Lögreglan
Bera kennsl á látna	Kennslanefnd
Skráning og skýrslugerð	Lögreglan / Kennslanefnd
Tryggja vinnuáðstöðu fyrir lækna	Lögreglan
Úrskurða einstaklinga látna	Læknar

**Kortatákn:**

**6.6 Gæslustörf á vettvangi**

<b><u>Starfsemi:</u></b>	Lokun svæða fyrir umferð, verndun vettvangs og gæsla eftir þörfum á starfssvæðum og biðsvæðum, skipulagning á umferðarstjórn, umsjón með Söfnunarsvæði látinna og talning.
<b><u>Verkþáttastjóri:</u></b>	<b>Gæslustjóri</b>
<b><u>Aðstoðamaður:</u></b>	Lögreglan/ björgunarsveitir. Kallmerki „Gæslustjóri“.
<b><u>Undirstjórnandi:</u></b>	Verkefnisstjóri / Svæðisstjóri eftir eðli verkefnis
<b><u>Ytri lokun:</u></b>	Samkvæmt ákvörðun Gæslustjóra í samráði við VST
<b><u>Innri lokun:</u></b>	Innri lokun miðast við slysstað sem er skilgreindur í samráði við björgunarstjóra.
<b><u>Hverjir sinna:</u></b>	Lögreglan Björgunarsveitir RKÍ

**Verkefni og verkaskipting**

Uppsetning á innri lokun við slysstað	Lögreglan
Verndun vettvangs vegna rannsóknar	Lögreglan
Skipulag á umferðastjórn og lokunum innan vallar	Lögreglan/Björgunarsveitir
Umsjón með söfnunarsvæði látinna	Lögreglan
Framkvæmd á gæslu einstakra starfssvæða	Lögreglan
Löggæsla og verndun á slysavettvangi	Lögreglan
Löggæsla og verndun á söfnunarsvæði	Lögreglan/Björgunarsveitir
Ytri lokanir	Lögreglan/Björgunarsveitir

**Kortatákn:**

Innri lokun

IL

Afmarkar þau svæði sem eru algjörlega lokuð öðrum en neyðarþjónustuaðilum.

Ytri lokun

YL

Afmarkar umráða- og starfssvæði vettvangsstjórnar.

## 6.7 Söfnunarsvæði aðstandenda - SSA

**Starfsemi:** Staður þar sem aðstandendum er safnað saman til upplýsingagjafar, skráningar og stuðnings. Sameining aðstandenda og þeirra sem komust óslasaðir frá slysinu.

**Staðsetning:** Akureyri – Glerárkirkja  
Húsavík – Safnaðheimili Húsavíkurkirkju ( Bjarnahús )  
Á öðrum stöðum er það næsta fjöldahjálparstöð  
Sjá lista yfir fjöldahjálparstöðvar í kafla 6.8.

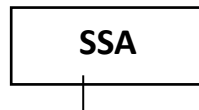
**Ábyrgð:** Aðgerðastjórn (ATH, er ekki undir stjórn vettvangsstjórnar).

**Aðrir stjórnendur:** Yfirmaður neyðarnefndar Rauða kross deildar stjórnar innri starfsemi á SSA í umboði AST og upplýsir AST um stöðu mála hverju sinni.

**Hverjir sinna:** Áfallateymi  
Rauði krossinn  
Starfsmenn þjóðkirkju og annarra lífsskoðunarfélaga.

**Verkefni og verkaskipting:**

Upplýsingagjöf til aðstandenda	RKÍ .
Skráning aðstandenda og tengsl við þolendur	RKÍ
Almenn sálgæsla huggun og andleg uppörvun	RKÍ / prestar
Sameining aðstandenda og lítið slasaðra	RKÍ

**Kortatákn:**

**6.8 Fjöldahjálparstöð - FHS**

**Starfsemi:** Staður þar sem þolendum er safnað saman til upplýsingagjafar, skráningar og stuðnings. Þeir aðilar sem starfa í Fjöldahjálparstöðinni mæta fyrst út á vettvang til aðstoðar á SSS. Þegar tækifæri gefst til og í samráði við Aðhlyningarstjóra eru þeir sem eru flokkaðir GRÆNIR fluttir frá SSS yfir á FHS.

**Staðsetning:**

Siglufjörður:	Grunnskóli Fjallabyggðar v/Norðurgötu
Ólafsfjörður:	Menntaskólinn á Tröllaskaga, Ólafsfirði
Dalvík:	Dalvíkurskóli v/Mímisveg
Akureyri:	Lundarskóli v/Dalbraut Íþróttahöllin v/Skólastíg Rauðakrosshúsið Viðjulundi 2
Grenivík:	Grenivíkurskóli
Grimsey:	Félagsheimilið
Hrísey:	Hríseyjarskóli
Þingeyjarsveit :	Stórutjarnaskóli Framhaldsskólinn á Laugum
Skútustaðahreppur:	Reykjahlíðarskólí
Norðurþing:	Borgarhólsskóli Skúlagarður Öxarfjarðarskóli Stóramörk (Kópasker) Grunnskóli Raufarhafnar
Svalbarðshreppur:	Svalbarðsskóli
Langanesbyggð:	Grunnskólinn á Þórshöfn Grunnskólinn á Bakkafirði

**Ábyrgð:** Aðgerðastjórn (ATH, er ekki undir stjórn vettvangsstjórnar).

**Aðrir stjórnendur:** Yfirmaður neyðarnefndar Rauða krossins stjórnar innri starfsemi á FHS í umboði AST og upplýsir AST um stöðu mála hverju sinni.

**Hverjir sinna:** Rauði krossinn  
Heilbrigðisstofnun  
Starfsmenn þjóðkirkjunnar og annarra lífsskoðunarfélaga  
Félagsþjónustan

**Verkefni og verkaskipting**

Skráning aðstandenda og tengsl við þolendur	Rauði krossinn
Sálrænn stuðningur / áfallahjálp	Rauði krossinn
Sameining aðstandenda og lítið slasaðra	Rauði krossinn

## 6.9 Talning / skráning

<b>Starfsemi:</b>	Talning og staðsetning þolenda í slysinu. Hafa yfirsýn um hvar þolendur eru á hverjum tíma. Gæslustjóri eða fulltrúi hans sér um að taka saman tölur frá talningapóstum og upplýsa VST og AST um fjölda og staðsetningu.
<b>Staðsetning</b>	Talið á slyssað (bráðaflokkun), inn og út af söfnunarsvæðum (SSS og SSL). Afrifa bráðaflokkunarspjalds skilin eftir þegar viðkomandi fer úr af SSS.
<b><u>Verkþáttarstjóri:</u></b>	<b>Gæslustjóri</b>
<b><u>Hverjir sinna:</u></b>	Lögreglan Björgunarsveitir Rauði krossinn

**Kortatákn:**

<b>TALNING</b>
----------------

**Á slyssað**

Þar fer fram bráðaflokkun og í því kerfi eru þolendur taldir eftir bráðaflokkun og gefur þetta fyrstu upplýsingar um ástand þolenda á slyssað. Björgunarstjóri kemur þessum upplýsingum til Gæslustjóra og/eða VST

**Á söfnunarsvæði slasaðra (SSS)**

Þar er talið inn og út af svæðinu.

**Á söfnunarsvæði látinna (SSL)**

Þar fer fram skráning á látnum og líkamshlutum.

**Af svæðinu**

Þegar þolendur fara út af SSS (á sjúkrastofnanir eða önnur söfnunarsvæði utan VST) skilja þeir eftir afrifur greiningarspjalda. Talningamenn skrá á afrifuna hvert viðkomandi verður fluttur.

Það er hlutverk VST í samvinnu við SST að vinna úr skráningum og tryggja að vitað sé um alla sem í slysinu lentu þegar aðgerðum er lokið.

## 7 SÉRTÆKUR KAFLI–SJÓSLYS

### 7.1 Inngangur

Sjóslys/vettvangur sem er utan skilgreinds hafnarsvæðis kallar á sértækar aðgerðir. Allt skipulag verður að laga sig að staðsetningunni og ytri aðstæður s.s. veður geta haft mikil áhrif. Kafli 7 er um atriði sem sérstaklega snúa að uppbyggingu skipulags vegna aðgerða á sjó.

Aðilar eru sammála um að viðbragðsáætlun þessi gildi sjálfkrafa ef skip er í háska statt í eða við hafnir þó ekki lengra út en að 12 sjómílu frá landi, þ.e. að öll boðun og uppbygging fari fram samkvæmt henni. Ávallt verður þó taka tillit til aðstæðna s.s. varðandi veður og sjólag. Ef vafi er á að slysstaður sé innan eða utan hafnarsvæðis skal boða eins og slys sé utan hafnarsvæðis.

Sé slysið áætlað lengra frá landi en 12 sjómílu, fellur það undir önnur viðmið um leit og björgun og þá aðrar áætlanir. Ávallt er þó hægt að taka ákvörðun um að nýta sér þessa viðbragðsáætlun þó slysstaður sé lengra í burtu.

### 7.2 Staðhættir

Veðrátta:

Landslag:

Sjólag:

### 7.3 Skilgreiningar

Skilgreiningar vegna aðgerða á sjó eru tvíþættar. Í fyrsta lagi vegna hættustigs, grænn – gulur – rauður, sem kallar á akveðinn viðbúnað miðað við umfang slyss. Í öðru lagi neyðarstig-utan hafnar, þar sem slys hefur orðið á sjó utan skilgreinds hafnarsvæðis.

### 7.4 Boðun

Boðun fer fram samkvæmt kafla 4, neyðarstig – sjór

### 7.5 Stjórnun

Landhelgisgæslan ber ábyrgð á og stjórnar leit og björgun vegna skipa sem óttast er um, lenda í slysum eða er saknað. Landhelgisgæslan ber ábyrgð á vettvangsstjórn ef slysstaður er á hafinu.

Um forræðisskil vegna yfirstjórnar björgunar á sjó, gildir reglugerð nr. 71/2011 um stjórnun leitar- og björgunaraðgerða á leitar- og björgunarsvæði Íslands vegna sjófarenda og loftfara, milli Landhelgisgæslunnar og ríkislögreglustjóra.

Forræðið breytist ef slys gerist innan skilgreinds hafnarsvæðis.

Stjórn á sjó – SST: Yfirstjórn leitar og björgunar utan skilgreinds hafnarsvæðis er á ábyrgð Landhelgisgæslu Íslands. SST eru höfuðstöðvar viðbragðsaðila og þar fer fram heildarsamræming aðgerða. Stjórnun fer fram í SST og er fulltrúi Landhelgisgæslunnar í SST stjórnandi aðgerða.

VST á sjó: VST á sjó er á höndum þess aðila sem Landhelgisgæslan tilnefnir og getur hún ákveðið að skipa nýjan vettvangsstjóra á hverjum tíma.

AST í landi: AST er undir stjórn lögreglustjóra. AST er virkjuð vegna sjóslyss innan og utan skilgreinds hafnarsvæðis. Lögreglustjóri getur í öllum tilvikum ákveðið sjálfur í samráði við almannavarnadeild hvort virkja eigi AST.

VST í landi: VST er á höndum lögreglunnar (Sjá kafla 5). VST annast móttöku og björgun þolenda í landi.



## 7.6 Uppbygging stjórnunar

Stjórnun björgunaraðgerða á sjó felur í sér nokkur stig, eftir staðsetningu og umfangi atburðarins, en í þessari áætlun er stjórnun skipt upp í eftirfarandi þætti:

Innan hafna/strandstaða	Samhæfing í SST, VST í landi og björgunarstjóri á SLY
Á sjó innan 12 sjómílna	Samhæfing í SST, björgunarstjóri eða VST á sjó
Á sjó utan 12 mílna	Samhæfing í SST, VST á sjó

## 7.7 Aðgerðastjórn – SJÓR

AST viðkomandi lögregluumdæmis er virkjuð til að samhæfa störf viðbragðsaðila í landi vegna björgunar á sjó. Fulltrúi Landhelgisgæslunnar kemur í AST – sjór þegar því er við komið.

## 7.8 Vettvangsstjórn – LAND

Sé fjarlægð frá landi þannig að möguleiki sé að stjórna aðgerðinni frá landi er byrjað að byggja upp VST í landi, sbr. kafla 5.4-5.6 um VST. Að auki bætist við fulltrúi LHG. Leitast við að byggja upp skipulag með björgunarstjóra á slysstað. Allt annað skipulag sett upp í takt við umfang og þarfir, s.s. gæslustjóri, aðhlyningarstjóri og flutningsstjóri. Biðsvæði bjarga í landi. Biðsvæði bjarga á sjó í samráði við björgunarstjóra.

Sé umfang eða staðsetning slyssins þannig að það kallar á aðra uppbyggingu skal skipuleggja það, sjá björgunarstjóri/VST - SJÓR. VST – LAND fer þá í að sinna öðrum hlutverkum sem snúa að aðgerðum á landi, s.s. biðsvæði bjarga, móttöku, aðhlyningu og flutning í samræmi við fyrirliggjandi þörf.

## 7.9 Björgunarstjóri / vettvangsstjórn – SJÓR

Ef aðstæður eru þannig gefur Landhelgisgæslan út hver stjórnar á slysstað, þ.e. björgunarstjóri (On Scene Coordinator, OSC) strax í upphafi aðgerðanna, þar til annað er ákveðið.

Ef umfang eða staðsetning slyssins kallar á VST út við slysstaðinn skal byrja að byggja hana upp. VST gæti þurft að vera staðsett á sjó og leitast skal við að fulltrúar þeirra sem eru í VST- LAND séu í henni. Staðsetning um borð í skipi á svæðinu.

## 7.10 Fjarlægð frá landi eykst.

Utan við 12 sjómílna mörkin gildir þessi viðbragðsáætlun ekki, en hægt er að boða og byggja upp aðgerðirnar skv. henni ef þurfa þykir.

## 7.11 Fjarskipti

**Samskipti við skip:** Vaktstöð siglinga sjá um samskipti við skipið nema ef atburður verður innan hafnarsvæðis þá sér jafnframt vettvangsstjórn um samskipti við ferjuna. (Sjá kafla 9)

**Fjarskipti (sjá kafla 9):** Fjarskipti milli báta og stjórnstöðvar fara fram á VHF rás 16 (156,8 MHz) (neyðartíðni skipa) og VHF rás 6 (156,3 MHz) Rás 5 (157,975 MHz) sameiginleg rás björgunarsveita eða endurvarparásir björgunarsveita eru einnig valkostir. Samskipti við loftför í leit/björgun fer fram á tíðni 123,1 MHz

Úr IAMSAR: “The frequency 156,8 MHz (Channel 16) is the international VHF maritime voice distress, safety and calling frequency. The frequency 156,3 MHz (Channel 06) may be used for communications on-scene”.

Frekari útfærsla á skipulagi fjarskipta er ákveðin af stjórnanda á vettvangi í samráði við yfirstjórn.

## 7.12 Starfssvæði í landi

Ef það er mögulegt þá skal leitast við að starfssvæði við slys á sjó, séu þau sömu og við slys á landi, sjá kafla 6. Þó verður að taka tillit til staðsetningu slyssins og fjarlægðir.

Biðsvæði bjarga skiptast í tvennt, á sjó og á landi. Á sjó, ákveðið biðsvæði sem gefið er upp. Ef ekki er gefið upp ákveðið biðsvæði eða bátar hafa ekki fengið sérstök fyrirmæli um aðkomu skulu þeir sigla í átt að slysstaðnum, tilkynna um komu sína þegar þeir nálgast og bíða frekari fyrirmæla frá Landhelgisgæslunni eða AST.

<b>Móttaka og biðsvæði bjarga:</b>	<b>Skv. ákvörðun aðgerðastjórnar / vettvangsstjórnar</b>
<b>Biðsvæði bjarga á landi:</b>	<b>Skv. ákvörðun aðgerðastjórnar / vettvangsstjórnar</b>
<b>Söfnunarsvæði slasaðra (SSS):</b>	<b>Skv. ákvörðun aðgerðastjórnar / vettvangsstjórnar</b>
<b>Söfnunarsvæði látinna (SSL):</b>	<b>Skv. ákvörðun aðgerðastjórnar / vettvangsstjórnar</b>
<b>Söfnunarsvæði aðstandenda (SSA):</b>	<b>Skv. ákvörðun aðgerðastjórnar / vettvangsstjórnar</b>
<b>Fjöldahjálparstöð:</b>	<b>Skv. ákvörðun aðgerðastjórnar / vettvangsstjórnar</b>

## 7.13 Röð aðgerða

Viðbragðsaðilar gera báta klára, tilkynna sig af til stjórnstöðvar LHG um VHF rás 16.

Stjórnstöð Landhelgisgæslunnar mun veita bátum á leið á vettvang þær upplýsingar sem eru fyrirbyggjandi um staðsetningu og umfang slyssins.

Björgunaraðilar sigla í átt að uppgefnu slysstað eða biðsvæði.

Ef ekki er ákveðið biðsvæði eða bátar hafa ekki fengið sérstök fyrirmæli um aðkomu skulu þeir sigla í átt að slysstaðnum, tilkynna um komu sína á viðeigandi fjarskiptum þegar þeir nálgast og bíða frekari fyrirmæla frá VST eða Landhelgisgæslunni ef vettvangsstjóri hefur ekki verið tilnefndur.

Skipstjórnandi fyrsta skips eða báts á slysstað er vettvangsstjórnandi þangað til annað er gefið út.

Við langar og/eða flóknar aðgerðir eða aðgerðir lengra frá landi breytist uppbygging vettvangsins í samræmi við það.

8.1	NEYÐARLÍNAN 112 .....	36
8.2	ALMANNAVARNAEILD RÍKISLÖGREGLUSTJÓRA .....	37
8.3	SAMHÆFINGARSTÖÐIN .....	38
8.4	AÐGERÐARSTJÓRN .....	39
8.5	VETTvangsstjórn .....	40
8.6	LÖGREGLAN NORÐURLANDI EYSTRÁ .....	41
8.7	HEILBRIGÐISSTOFNUN NORÐURLANDS .....	42
8.8	SJÚKRAHÚSIÐ Á AKUREYRI .....	43
8.9	SJÚKRAFLUTNINGAR Í UMDÆMINU – FJALLABYGGÐ, DALVÍK, AKUREYRI, HÚSAVÍK, RAUFARHÖFN, ÞÓRSHÖFN .....	44
8.10	SLÖKKVILIÐ Í UMDÆMINU – FJALLABYGGÐ, DALVÍK, AKUREYRI, GRENIVÍK, ÞINGEYJARSVEIT, NORÐURÞ., LANGANESBYGGÐ .....	45
8.11	LANDSPÍTALINN .....	46
8.12	LANDHELGISGÆSLA ÍSLANDS .....	47
8.13	RAUÐI KROSSINN VIÐ EYJAFJÖRÐ OG ÞINGEYJARSÝSLU .....	48
8.14	RAUÐI KROSSINN Á ÍSLANDI LANDSSKRIFSTOFA .....	49
8.15	SVÆÐISSTJÓRNIR Á SVÆÐUM 11 OG 12 .....	50
8.16	BJÖRGUNARSVEITIR Á SVÆÐUM 11 OG 12 .....	51
8.17	LANDSSTJÓRN BJÖRGUNARSVEITA .....	52

## 8.1 Neyðarlínan 112

### Neyðarstig grænn

Boðar viðbragðsaðila samkvæmt boðunaráætlun

### Neyðarstig rauður

Boðar viðbragðsaðila samkvæmt boðunaráætlun

Mannar borð 112 í SST

Boðar valdar bjargir eftir óskum AST

## 8.2 Almannaþarnadeild Ríkislögreglustjóra

### Neyðarstig grænn

Bakvakt fær boð og fylgist með

### Neyðarstig rauður

Mæta í SST

## 8.3 Samhæfingarstöðin

### Neyðarstig grænn

Hefur ekki hlutverk

### Neyðarstig rauður

Samhæfingarstöðin virkjuð með tilliti til fjölda þeirra sem verða fyrir slysinu samkvæmt verklagsreglum SST

1. Verkefni eru samkvæmt gátlistum - hópslys
2. Heldur uppi virku sambandi við aðgerðastjórn
3. Skipuleggur stuðning við aðgerðastjórn og útvegar bjargir utan umdæmis skv. beiðni hverju sinni
4. Skipuleggur og stjórnar flutningi slasaðra milli umdæma
5. Sér um heildarsamræmingu aðgerða á milli umdæma sem m.a. felst í því að halda uppi virku sambandi við:
  - höfuðstöðvar þeirra viðbragðsaðila sem eru við störf
  - þær fjöldahjálparstöðvar sem virkjaðar eru utan umdæmis
  - þau sjúkrahús sem taka á móti slösuðum
  - þær ríkisstofnanir sem veita aðstoð

## 8.4 Aðgerðarstjórn

### Neyðarstig grænn

Mætir í AST og metur stöðuna

### Neyðarstig rauður

1. Virkja Aðgerðarstjórn
2. Virkja fjarskiptaplan samkvæmt kafla 9.
3. Komið á sambandi við Vettvangsstjóra og honum falin uppsetning starfssvæða og stjórn aðgerða
4. Koma á sambandi við SST
5. Skipar í stöður samkvæmt verkþáttarskipuriti SÁBF
6. Fjarskipta- og símasambönd yfirfarin og hlustun tryggð
7. Afstaða tekin til tilkynninga og neyðarupplýsinga til almennings
8. Sjúkraflutningatæki (aukabílar) virkjaðir og þeim stefnt til biðsvæðis flutningatækja
9. Þyrlulendingarsvæði ákveðin í samráði við vettvangsstjóra
10. Meta þörf á sjúkraflugi í samráði við SST
11. Flutningur slasaðra loftleiðis um lengri veg skipulagður í samvinnu við Samhæfingarstöðina
12. Geta heilbrigðisstofnunar könnuð og milliganga höfð eftir atvikum um útvegum birgða, blóðs, lækna og hjúkrunarfólks frá öðrum umdæmum í samvinnu við SST
13. Upplýsa samráðshóp áfallahjálpar eftir atvikum
14. Meta þörf á aðkomu annarra aðila í AST

## 8.5 Vettvangsstjórn

### Neyðarstig grænn

1. Ekki þörf á fullri virkjun á Vettvangsstjórn.
2. Lögreglan sinnir vettvangsstjórn á staðnum

### Neyðarstig rauður

1. Virkjar tafarlaust VST og stjórnar aðgerðum á vettvangi skv. 5.4 í viðbragðsáætlum þessari.
2. Virkjar fjarskiptaplan samkvæmt kafla 9
3. Skipar í stöður samkvæmt verkþáttarskipuriti SÁBF
4. Tryggja hlustun á AST og Verkþáttastóra



**8.6 Lögreglan Norðurlandi eystra****Neyðarstig grænn**

1. Lögreglan sem næst er vettvangi fer á vettvang og tekur að sér vettvangsstjórn
2. Lögregla sem lengra er frá kannar hvort þörf er á frekari aðstoð
3. Fulltrúi mætir í AST
4. Metur hvort þörf sé á frekari virkjun áætlunarinnar
5. Metur hvort kalla þurfi út Rannsóknarnefnd samgönguslysa
6. Tryggir rannsóknarhagsmuni og sinnir rannsókn
7. Virkjar fjarskiptaplan samkvæmt kafla 9

**Neyðarstig rauður**

1. Lögreglan sem næst er vettvangi fer á vettvang og tekur að sér vettvangsstjórn
2. Lögregla sem lengra er frá kannar hvort þörf er á frekari aðstoð
3. Sendir fulltrúa í AST
4. Fer með vettvangsstjórn ( sjá kafla 5.4 og 8.5 )
5. Tilnefnir gæslustjóra ( sjá kafla 5.5 )
6. Metur hvort kalla þurfi út Rannsóknarnefnd samgönguslysa
7. Tryggir rannsóknarhagsmuni og sinnir rannsókn
8. Virkjar fjarskiptaplan samkvæmt kafla 9

**Neyðarstig grænn**

1. Fulltrúi HSN á Akureyri fer í AST
2. Starfar samkvæmt daglegu viðbragði

**Neyðarstig rauður**

1. Viðbragðsstjórn kemur saman og vinnur samkvæmt eigin viðbragðsáætlun
2. Fulltrúi HSN á Akureyri fer í AST
3. Vaktlæknir viðkomandi starfssvæðis fer á slystað og tekur þátt í bráðaflokkun ásamt greiningarsveit
4. Viðbragðsstjórn viðkomandi starfsstöðvar tilnefnir aðhlyningarstjóra, aðila í greiningarsveit og tryggir flutning á SSS – þar sem það á við
5. Virkja fjarskiptasamband samkvæmt fjarskiptaskipulagi
6. Viðbragðsstjórn HSN sendir til starfa lækna, hjúkrunarfræðinga og annað starfsfólk ef þess er óskað

## 8.8 Sjúkrahúsið á Akureyri

### Sjúkrahúsið á Akureyri vinnur samkvæmt viðbragðsáætlun stofnunarinnar

#### Neyðarstig grænn

1. Vaktstjóri hjúkrunar á bráðamóttöku tekur við upplýsingum og upplýsir viðbragðsstjórn um stöðuna
2. Fulltrúi mætir í AST

#### Neyðarstig rauður

1. Vaktstjóri hjúkrunar á bráðamóttöku tekur við upplýsingum og upplýsir viðbragðsstjórn um stöðuna
2. Fulltrúi mætir í AST
3. Viðbragðsstjórn SAK kölluð út og mætir á sjúkrahús.
4. SAK vinnur samkvæmt eigin viðbragðsáætlun
5. Viðbragðsstjórn tilnefnir aðhlyningarstjóra, aðila í greiningarsveit og tryggir flutning á SSS
6. Viðbragðsstjórn virkjar fjarskiptasamband skv. fjarskiptaskipulagi

## 8.9 Sjúkraflutningar í umdæminu – Fjallabyggð, Dalvík, Akureyri, Húsavík, Raufarhöfn, Þórshöfn

### Neyðarstig grænn

1. Starfar samkvæmt daglegu viðbragði.

### Neyðarstig rauður

1. Fara á vettvang samkvæmt boðun ef slysstaður er á þeirra starfssvæði
2. Gera sig klára til að fara á slysstað ef slysstaður er utan þeirra starfssvæðis

**8.10 Slökkvilið í umdæminu – Fjallabyggð, Dalvík, Akureyri, Grenivík, Þingeyjarsveit, Norðurþing, Langanesbyggð****Neyðarstig grænn**

1. Fulltrúi frá Slökkviliði Akureyrar fer í AST
2. Starfar samkvæmt daglegu viðbragði.

**Neyðarstig rauður**

1. Fulltrúi frá Slökkviliði Akureyrar fer í AST
2. Slökkviliðsstjóri eða staðgengill tilnefnir mann í Vettvangsstjórn ef atburður er á hans svæði
3. Tilnefnir björgunarstjóra
4. Sendir það lið á staðinn sem þarf miðað við aðstæður
5. Björgun á fastklemmdu fólki úr farartækjum og / eða mannvirkjum
6. Koma í veg fyrir og slökkva eld
7. Bregðast við mengun, hindra útbreiðslu og hreinsa upp
8. Bráðaflokkun á slysstað er undir stjórn björgunarstjóra
9. Að loknu slökkvistarfi og björgun úr flaki byrja slökkviliðsmenn að hlúa að þolendum og aðstoða við flutning þeirra á SSS eða í næsta fánlega skjól

**8.11 Landspítalinn****Neyðarstig grænn**

1. Hefur ekki hlutverk á óvissustigi

**Neyðarstig rauður**

1. LSH fer á viðbragðsstig samkvæmt viðbragðsáætlun LHS
2. Viðbragðsstjórn LHS kemur saman
3. Greiningarsveit undirbýr brottför til umdæmis, ef á þarf að halda, í gegnum SST
4. Lögreglan á höfuðborgarsvæðinu sér um flutning á flugvöll
5. Við komu í umdæmi mun AST sjá um flutning á vettvang

## 8.12 Landhelgisgæsla Íslands

### Neyðarstig grænn

1. Starfar samkvæmt daglegu viðbragði.

### Neyðarstig rauður

1. Sendir þyrlur á slysstað í samráði við SST.
2. Sendir flugvél á slysstað í samráði við SST.
3. Beinir nálægum varðskipum að slysstað/annað, ef við á, í samráði við SST

**8.13 Rauði krossinn við Eyjafjörð og Þingeyjarsýslu****Neyðarstig grænn**

1. Fulltrúi sendur í AST

**Neyðarstig rauður**

1. Fulltrúi sendur í AST
2. Neyðarnefnd og fjöldahjálparstjórar mæta í bækistöðvar sínar
3. Sendir fjöldahjálparstjóra á MÓT
4. Stuðningsaðilar kallaðir út
5. Virkjar SSS, grænt svæði, ásamt SSA og FHS samkvæmt ákvörðun AST
6. Veitir aðstoð á heilbrigðisstofnum eftir þörfum
7. Sambandi komið á við fulltrúa í AST, TETRA talhóp, samkv. fjarkiptaskipulagi



## 8.14 Rauði krossinn á Íslandi Landsskrifstofa

### Neyðarstig grænn

1. Yfirfara neyðaráætlanir

### Neyðarstig rauður

1. Bakvaktarfulltrúi mætir í SST
2. Neyðarnefnd landsskrifstofu mætir í stjórnstöð landsskrifstofu og virkjar neyðaráætlun landsskrifstofu

## 8.15 Svæðisstjórnir á svæðum 11 og 12

### Neyðarstig grænn

1. Sv. stjórn 11 sendir fulltrúa í AST

### Neyðarstig rauður

1. Sv. stjórn 11 sendir fulltrúa í AST
2. Sendir fulltrúa í VST sé verkefnið á þeirra svæði
3. Skipar flutningsstjóra sem fer á MÓT
4. Tryggja uppsetningu MÓT, BF, BH, og BTB
5. Tryggir virkjun á fjarskiptaplani samkv. kafla 9

**8.16 Björgunarsveitir á svæðum 11 og 12****Neyðarstig grænn**

1. Hafa ekki hlutverk á óvissustigi

**Neyðarstig rauður**

1. Allir tiltækir björgunarsveitarmenn mæta í bækistöð skv. boðun frá Neyðarlínu.
2. Björgunarbúnaður hafður til (teppi, börur, fyrstuhjálparbúnað, lýsingarbúnað, )
3. Björgunarbifreiðar hafðar til fyrir flutning björgunarliðs og búnaðar á vettvang og flutning slasaðra.
4. Allur VHF og TETRA fjarskiptabúnaður tekin í notkun og talstöðvar stilltar á sameiginlega rás björgunarsveitanna. TETRA stillt samkvæmt fjarskiptaskipulagi í 9. kafla
5. Í samráði við AST þá fara þær á biðsvæði bjarga .
6. Hópstjóri gefur sig fram við stjórnanda á biðsvæði og bíður svo fyrirmæla

## 8.17 Landsstjórn Björgunarsveita

### Neyðarstig grænn

1. Hefur ekki hlutverk á óvissustigi

### Neyðarstig rauður

1. Sendir fulltrúa í SST. Þeir skulu setja sig í samband við svæðisstjórnir björgunarsveita á svæðum 11 og 12 og vera tilbúnir að annast útvegum á björgum frá öðrum umdæmum ef þess gerist þörf
2. Fjarskiptasamband við björgunarsvæði samkvæmt fjarskiptaskipulagi í kafla 9.

## 9 SKIPULAG FJARSKIPTA

### 9.1 Grunnskipulag fjarskipta

Grunnskipulag fjarskipta er sem hér segir:

Neyðarlínan og FMR tryggja boðun og koma upplýsingum til bjarga á leið á vettvang á **TETRA talhóp Blár 6-0**

**Í upphafi tilkynna allir viðbragðsaðilar sem eru á leið á vettvang sig inn á Blár 6-0 og eru á þeim talhóp þar til fyrirmæli eru gefin um annað.**

Í upphafi er gert ráð fyrir því að einungis stjórnendur starfseininga séu í samskiptum við Neyðarlínu / FMR á talhópnum **Blár 6-0** (þannig að ekki myndist ofurálag).

Fjarskipti milli helstu stjórneneinga eru sem hér segir (sjá skipurit):

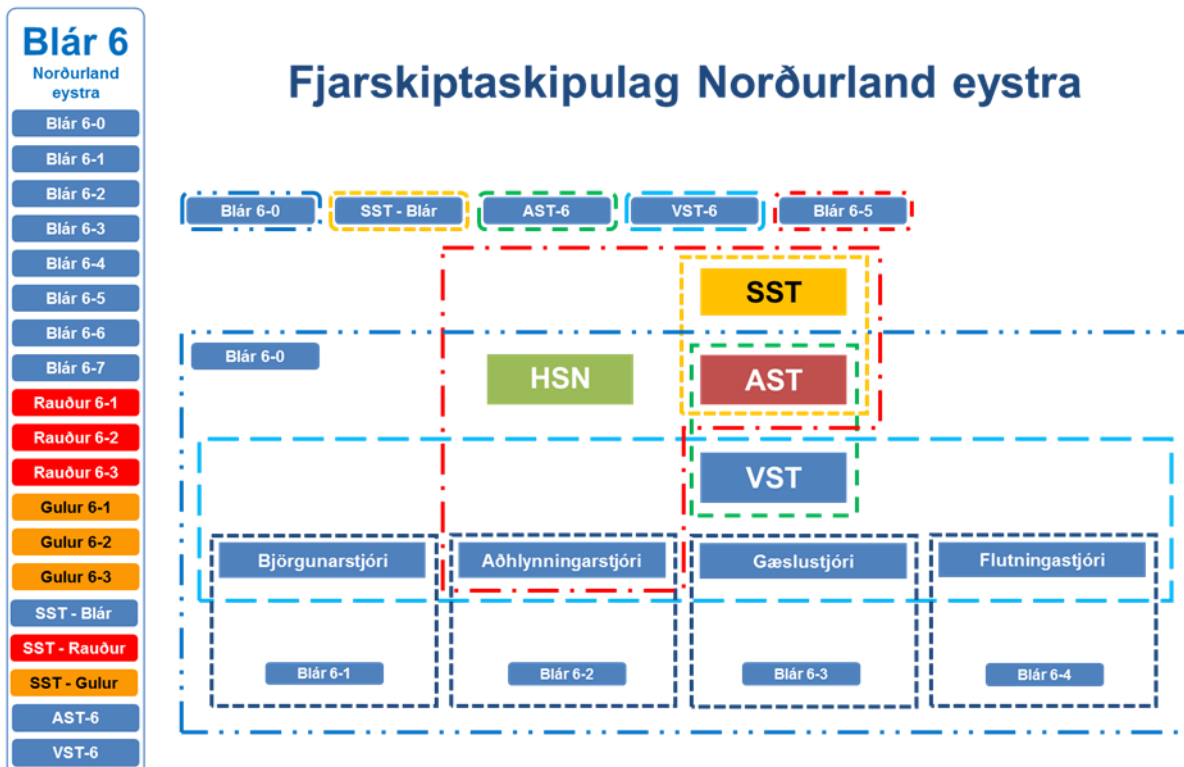
Fjarskipti milli helstu stjórneneinga eru sem hér segir (sjá skipurit):

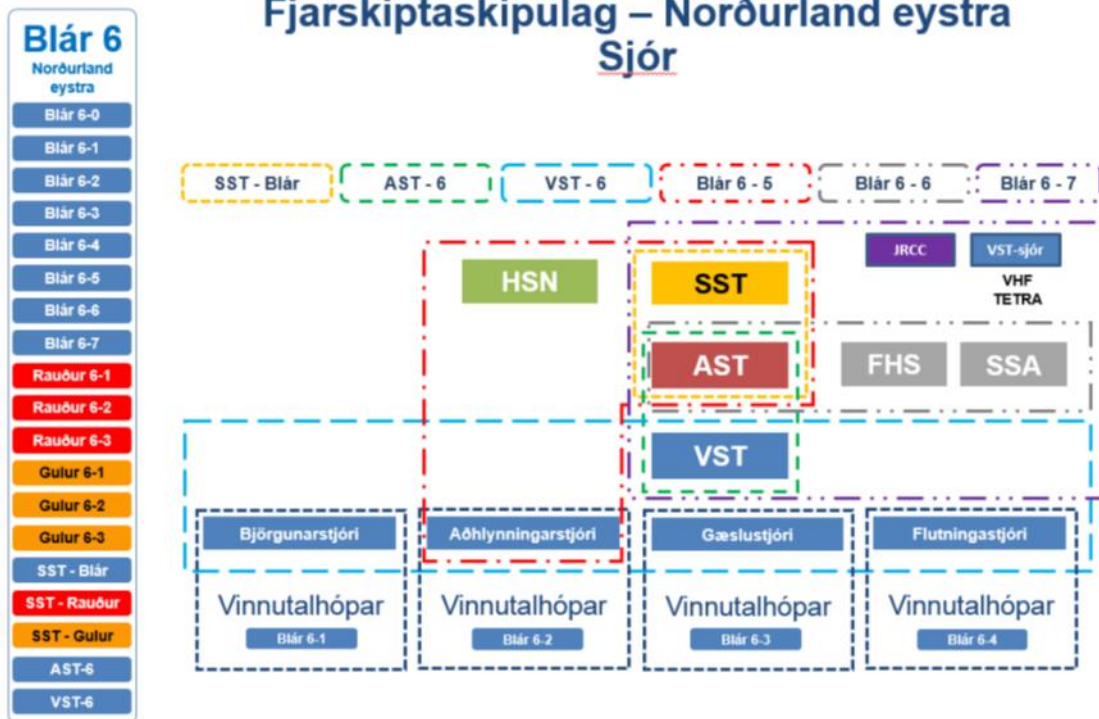
- Samhæfingarstöðin og Aðgerðastjórn eru með sín samskipti á **SST-Blár**.
- Aðgerðastjórn - Vettvangsstjórn **TETRA AST- 6**
- Vettvangsstjórn - stjórnendur verkþátta **TETRA VST-6**
- Innbyrðis fjarskipti innan einstakra verkþátta ákvarðast eftir aðstæðum (TETRA og VHF)
- Aðhlyningarstjóri er í sambandi við AST og SST varðandi sjúkraflutninga á **Blár 6-5** eftir því sem við á (SST getur fært verkefnið á annan talhóp ef álag gefur tilefni til)
- Viðbragðsstjórn Sjúkrahússins á Akureyri er með hlustun á **Blár 6-5**

Verkþáttastjórar og þeirra verkþættir nota talhópa:

Björgunarstjóri	TETRA <b>Blár 6-1</b>
Aðhlyningarstjóri	TETRA <b>Blár 6-2</b>
Gæslustjóri	TETRA <b>Blár 6-3</b>
Flutningastjóri	TETRA <b>Blár 6-4</b>

**Rauði kross Íslands (fjöldahjálparstöð / SSA ) er í sambandi við AST / SST á TETRA Blár 6-6**





Fjarskipti milli báta og stjórnstöðva fara fram á VHF rás 16 (156,8 MHz) neyðartíðni skipa og VHF rás 6 (156,3 MHz), rás 5 (157,975 MHz) sameiginleg rás björgunarsveita eða endurvarparásir björgunarsveita eru einnig valkostir.

Gáttun milli VHF og TETRA er framkvæmd af stjórnstöð Landhelgisgæslunnar við virkjun viðbragðsáætlunarinnar. Fjarskiptamiðstöð lögreglunnar sér um að samtengja TETRA talhópa „patsa“ þegar og ef við á.

**SST, AST, VST, VST-sjór og stjórnstöð Landhelgisgæslunnar eru með opið fyrir fjarskipti á TETRA talhóp Blár 6-7 og nýta hann til að koma upplýsingum á milli viðbragðsaðila sem nota einungis TETRA annarsvegar og hefðbundin skipafjarskipti hinsvegar.**

**10 DREIFINGARLISTI**

Þeir sem hafa hlutverk í þessari áætlun eiga að eiga útprentað eintak af henni.

Áætlunin er vistuð á heimasíðu almannavarnadeildar ríkislögreglustjórans [www.almannavarnir.is](http://www.almannavarnir.is)

**Eftirtaldir aðilar eiga að eintök af áætlun þessari:**

Breytinga saga

Útgáfa	Dagsetning	Skýringar / breytingar	Fært inn

