



# Skimun fyrir krabbameini í ristli og endaparmi

Embætti landlæknis

Skimun fyrir krabbameini í ristli og endaparmi er rannsókn þar sem skimað er fyrir blóði í hægðum hjá einkennalausum einstaklingum.

- Ristil- og endaparmskrabbamein er þriðja algengasta krabbamein á Íslandi.
- Árlega greinast um 190 manns með ristil- og endaparmskrabbamein og 65 einstaklingar deyja af völdum sjúkdómsins<sup>1</sup>.
- Nýgengi hefur aukist hjá bæði konum og körlum en þrátt fyrir það hefur dánartíðni heldur lækkað.
- Meðalaldur við greiningu er 69 ár hjá körlum og 70 ár hjá konum<sup>1</sup>.
- Öll Norðurlöndin bjóða upp á lýðgrundaða skimun. Sýnt hefur verið fram á ávinning af skimuninni bæði með lækun á nýgengi og fækkun dauðsfalla.
- Mikilvægt er að þátttaka í skimun sé yfir 60% svo viðunandi árangur náist.
- Markmið skimunarinnar er að greina sjúkdóminn á byrjunarstigi og auka þar með líkur á lækningu.
- Skimun á alltaf við um einkennalaus einstaklinga í meðaláhættu.

## Hvernig fer skimun fyrir krabbameini í ristli og endaparmi fram?

Einstaklingum á aldrinum 60-74 ára er boðið í skimun fyrir krabbameini í ristli og endaparmi.

[Samhæfingarstöð krabbameinsskimana](#) (SKS) sér um að senda út sýnatökusett fyrir hægðapróf (FIT-próf: *fecal immunochemical test*) til einstaklinga í skimunarhópi með leiðbeiningum um hvernig sýnataka fer fram. Hægðapróf er rannsakað með tilliti til þess hvort blóð sé í hægðunum. Einstaklingar taka sýni heima, setja sýnið í umslag merkt rannsóknastofu Landspítala og fara með sýnið á næstu heilsugæslustöð eða senda það með pósti.

Reiknað er með að blóð finnist í um 6-8% sýna (jákvætt FIT-próf).

Mælt er með ristilspeglun innan fjöggra vikna fyrir þá sem greinast með blóð í hægðum. Ristilspeglun fer fram hjá sjálfstætt starfandi meltingarlæknum og skurðlæknum sem framkvæma ristilspeglanir. Niðurstaða speglunar færist í skimunarskrá sem heldur utan um niðurstöður speglana og eftirlit.

<sup>1</sup> [Krabb.is](#) (2019-2023)

## Leiðbeiningar um ristil- og endaparmsskimun

Skimunarleiðbeiningar landlæknis eru byggðar á evrópskum leiðbeiningum frá 2012<sup>2</sup> í samræmi við tillögur skimunarráðs.

Aldurshópurinn 60-74 ára fær boð í skimun á 2ja ára fresti en stefnt er á að bjóða skimun í aldurshópnum 50-74 ára þegar komin er reynsla á skimunina hér á landi.

**FIT-próf** metur hvort blóð sé í hægðum. Það telst jákvætt við 20mcg Hb/g eða hærra (20 míkrógrömm af hemóglóbíni í hverju grammi af hægðum).

FIT-próf miðar að því að finna einkennalaus krabbamein á byrjunarstigi sem auðveldara er að lækna og þar með lækka dánartíðni sjúkdómsins. FIT-próf getur einnig greint blæðingu frá stórum sepum og getur þannig komið í veg fyrir að krabbamein myndist.

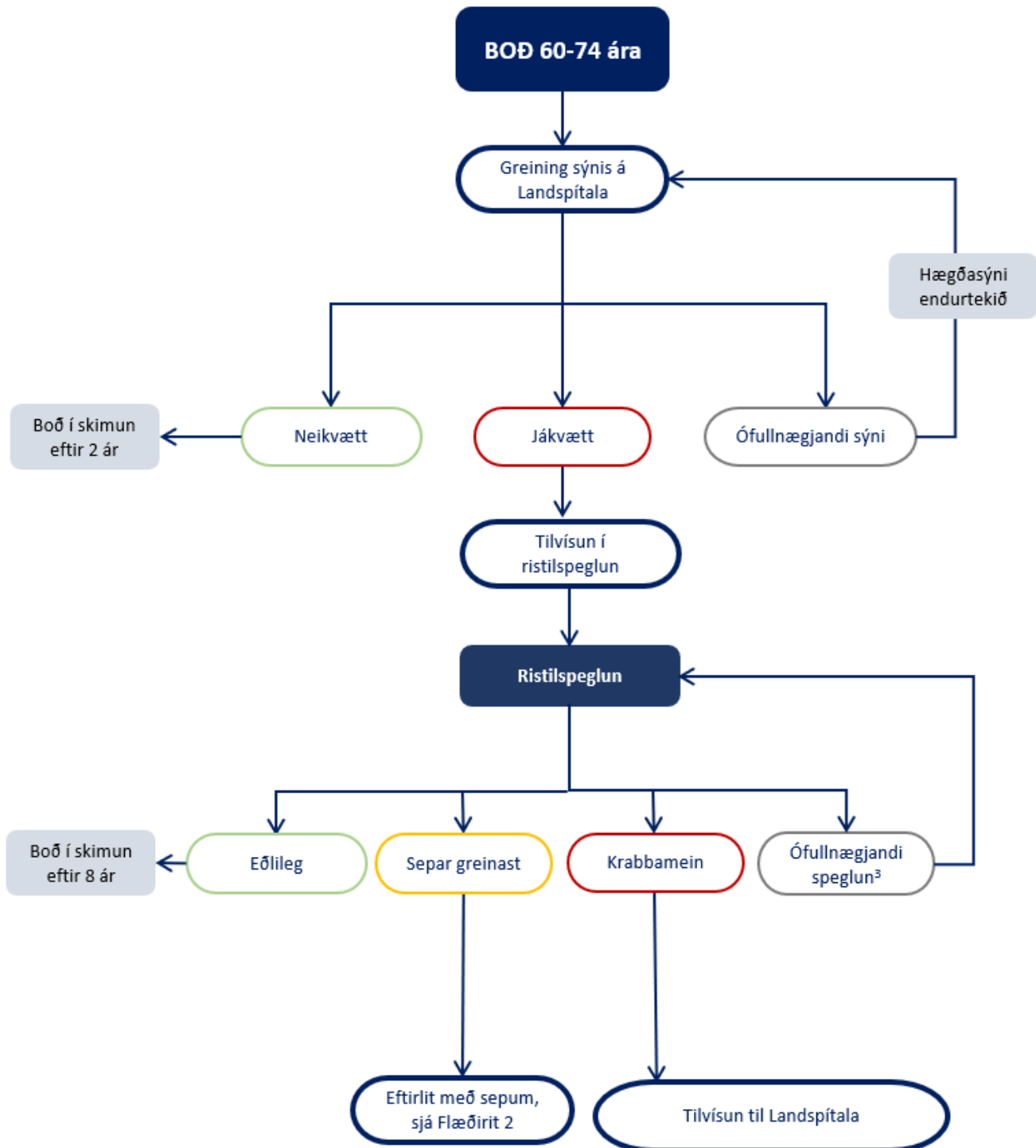
**Ristilspeglun** miðar að því að finna orsökina fyrir blóði í hægðum. Ristilspeglun er einnig góð sem frumskimun og verður boðið upp á hana sem fyrsta val hjá aldurshópnum 50-51 árs þegar komin er reynsla á ristilskimunina hér á landi. Ristilspeglun getur bæði greint forstíga krabbameina í formi sepa og fjarlægt þá. Þannig getur speglunin komið í veg fyrir að krabbamein myndist seinna meir og lækkað þar með nýgengi sjúkdómsins.

Myndræn yfirlit: [Flæðirit 1](#)  
[Flæðirit 2](#)

---

<sup>2</sup>[EUR-Lex 2003](#)

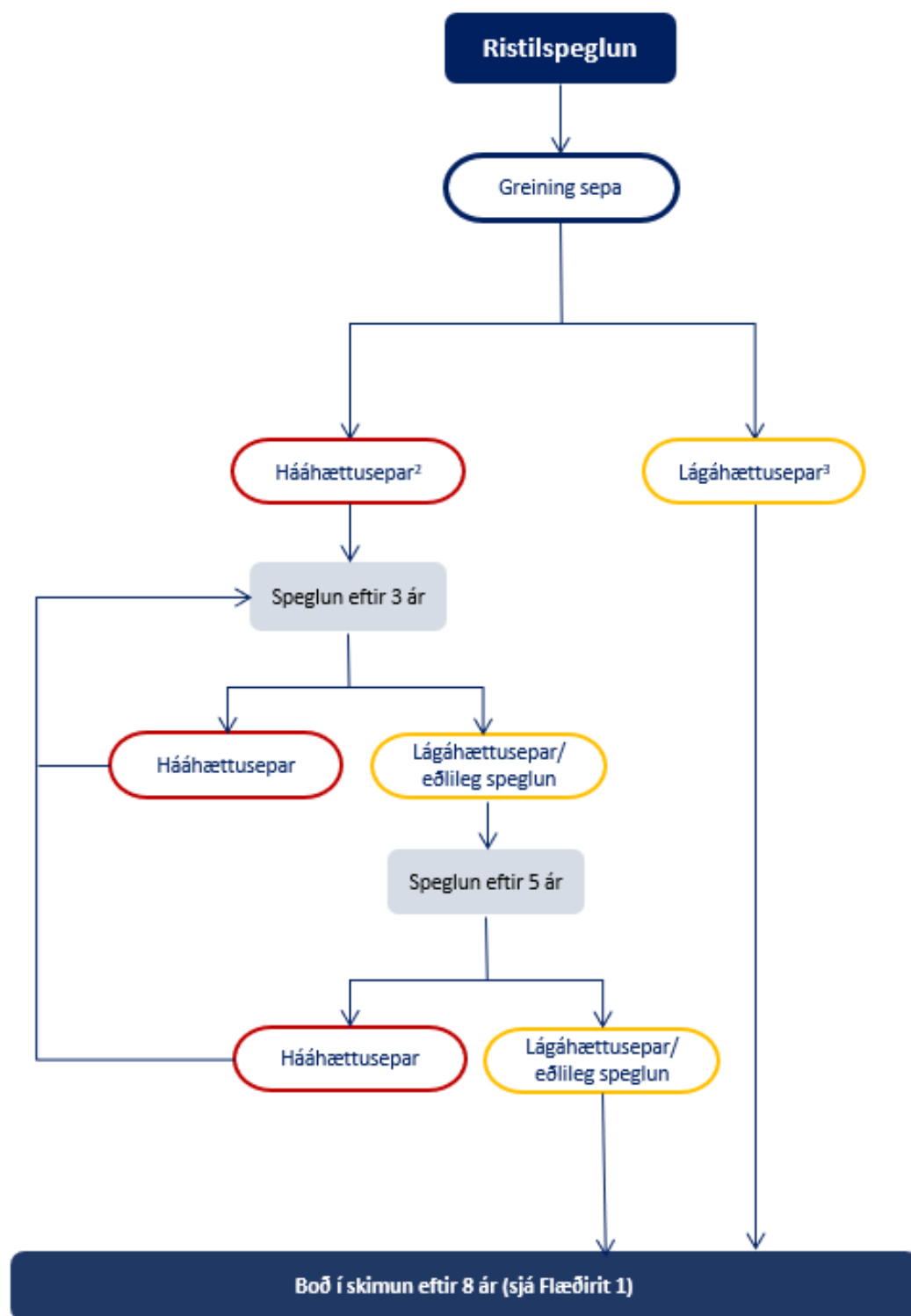
# Flæðirit 1. Lýðgrunduð skimun fyrir krabbameini í ristli og endaparmi 60-74 ára<sup>1</sup> – FIT-próf<sup>2</sup>



## Athugasemdir:

- 1: Innleiðing verður í þrepum, byrjað með aldurshópinum 68-69 ára. Fyrirhugað er að skima aldurshópinum 60-74 ára að innleiðingu lokinni.
- 2: Hægðasýni (*Fecal immunochemical test*).
- 3: Ristilspeglun endurtekin eða eftir atvikum tölvusneiðmynd, háð klínísku mati.

## Flæðirit 2. Eftirlit með sepum<sup>1</sup>



### Athugasemdir:

1: Leiðbeiningarnar byggja á ESGE (*European Society of Gastrointestinal Endoscopy*).

2: Hááhættusepar: Kirtilæxli/SSL (*Sessile serrated lesions*) sem eru 10mm eða stærr og/eða 5 eða fleiri og/eða hágráðu frumubreytingar.

3: Lágáhættusepar: Kirtilæxli sem eru 4 eða færri undir 10mm eða SSL undir 10mm og án frumubreytinga.