



Krabbameinsfélag Reykjavíkur

Ljósabekkjanoftkun almennings
Nóvember 2018

Framkvæmdalýsing

Lýsing á rannsókn

Unnið fyrir	Krabbameinsfélag Reykjavíkur
Markmið	Að kanna ljósabekkjanoftkun almennings og þróun þar á
Framkvæmdatími	3. - 14. nóvember 2018
Aðferð	Netkönnun
Úrtak	1423 manns af öllu landinu, 18 ára og eldri, handahófsvaldir úr Viðhorfahópi Gallup
Verknúmer	4029121

Stærð úrtaks og svörun

Úrtak	1423
Svara ekki	621
Fjöldi svarenda	802
Þátttökuhlutfall	56,4%

Reykjavík, 19. nóvember 2018

Bestu þakkir fyrir gott samstarf,

Sóley Valdimarsdóttir
Arna Frimannsdóttir

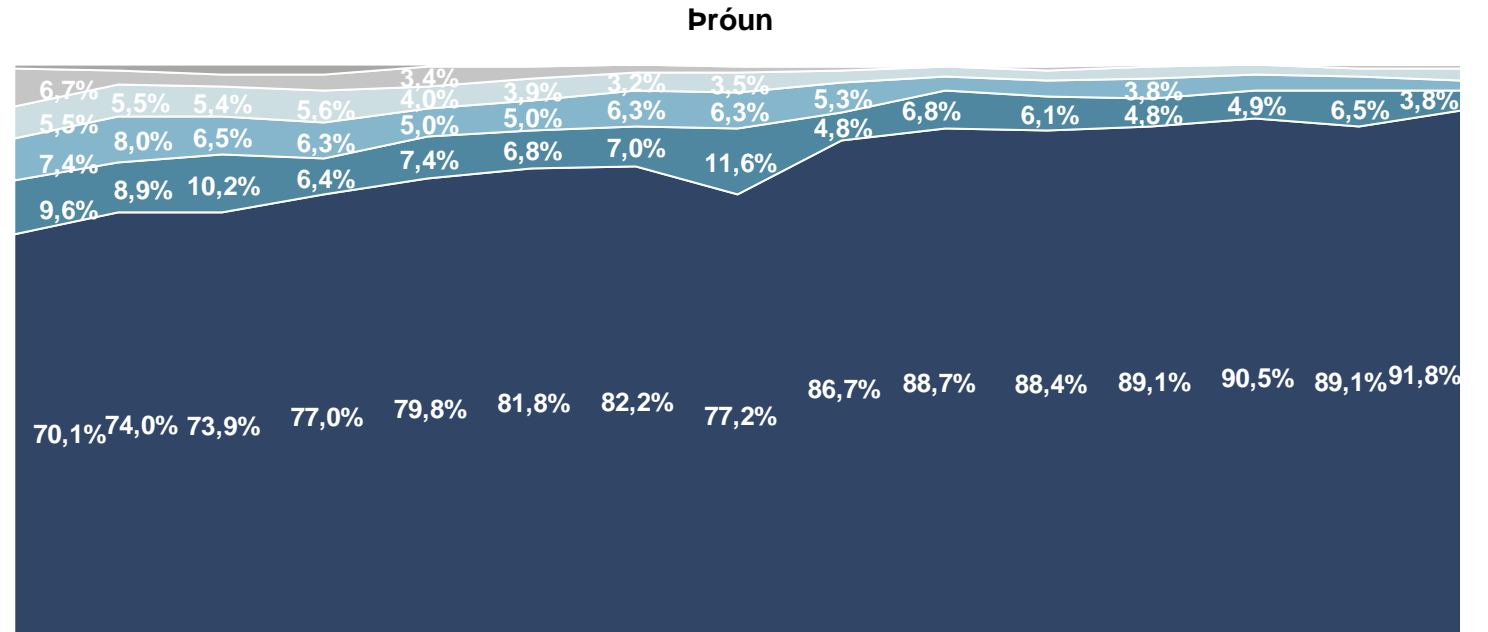
Skýrsla þessi og innihald hennar er eingöngu til innanhússnota hjá því fyrirtæki, stofnun eða einstaklingi sem hana keypti. Öll opinber birting eða dreifing er óheimil án skriflegs leyfis Gallup. Starfsemi Gallup er með ISO 9001 gæðavottun. Auk þess er Gallup aðili að ESOMAR.

Allur réttur áskilinn: © Gallup.



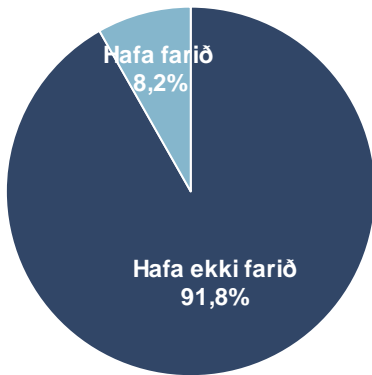
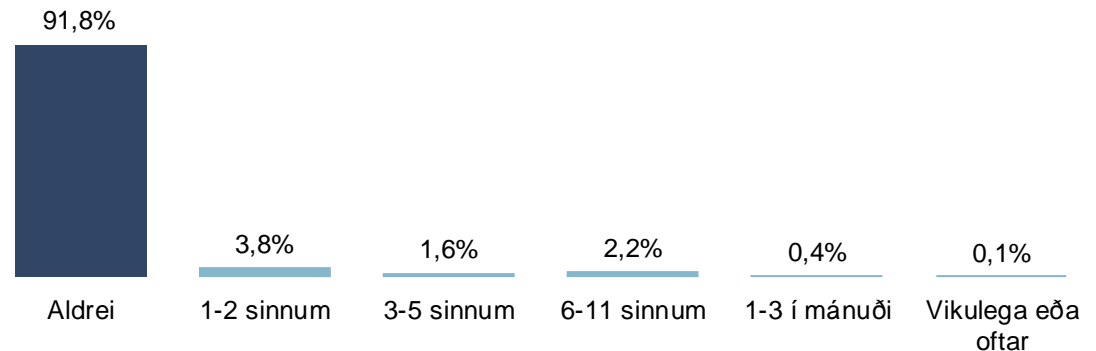
Sp. 1. Hversu oft hefur þú farið í ljós á síðastliðnum 12 mánuðum?

	Fjöldi	%	+/-
Aldrei	730	91,8	1,9
1-2 sinnum	30	3,8	1,3
3-5 sinnum	13	1,6	0,9
6-11 sinnum	18	2,2	1,0
1-3 í mánuði	4	0,4	0,5
Vikulega eða oftar	1	0,1	0,3
Fjöldi svara	796	100,0	
Tóku afstöðu	796	99,2	
Tóku ekki afstöðu	6	0,8	
Fjöldi svarenda	802	100,0	



Feb.- mars '04 Mars '05 Mars '06 Mars- apríl '07 Mars '08 Apríl '09 Apríl '10 Máí '11 Sept. '12 Okt. '13 Okt. '14 Okt. '15 Sept. '16 Nóv. '17 Okt.- nóv. '18

■ Aldrei ■ 1-2 sinnum ■ 3-5 sinnum ■ 6-11 sinnum ■ 1-3 í mánuði ■ Vikulega eða oftar



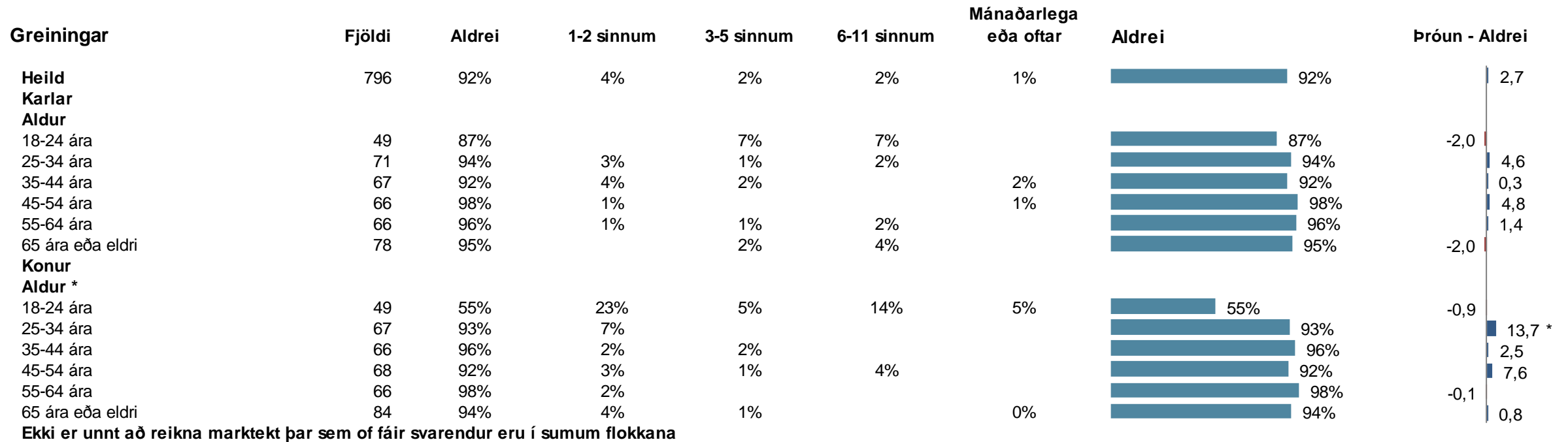
Sp. 1. Hversu oft hefur þú farið í ljós á síðastliðnum 12 mánuðum?

Greiningar	Fjöldi	Aldrei	1-2 sinnum	3-5 sinnum	6 sinnum eða oftar	Aldrei	Próun - Aldrei
Heild	796	92%	4%	2%	3%	92%	2,7
Kyn *							
Karlar	396	94%	2%	2%	3%	94%	1,2
Konur	400	90%	6%	1%	3%	90%	4,1
Aldur *							
18-24 ára	98	71%	11%	6%	12%	71%	-1,1
25-34 ára	137	93%	5%	1%	1%	93%	9,0 *
35-44 ára	133	94%	3%	2%	1%	94%	1,4
45-54 ára	134	95%	2%	1%	3%	95%	6,2
55-64 ára	131	97%	2%	0%	1%	97%	0,7
65 ára eða eldri	162	94%	2%	2%	2%	94%	-0,6
Búseta *							
Reykjavík	299	92%	4%	2%	1%	92%	0,4
Nágrannasv.félög R.víkur	213	87%	4%	2%	7%	87%	-1,6
Önnur sveitarfélög	285	95%	3%	1%	1%	95%	8,2 *
Fjölskyldutekjur *							
Lægr en 400 þúsund	45	88%	6%	2%	5%	88%	
400 til 549 þúsund	76	97%	1%	2%		97%	4,7
550 til 799 þúsund	110	97%	2%	1%		97%	9,7 *
800 til 999 þúsund	103	87%	10%	1%	1%	87%	-0,7
Milljón til 1.249 þúsund	82	94%	1%	1%	4%	94%	
1.250 til 1.499 þúsund	60	95%	4%	1%		95%	
1.500 þúsund eða hærri	84	88%	3%	4%	5%	88%	
Menntun *							
Grunnskólapróf	73	98%		2%		98%	13,0 *
Grunnskólapróf og viðbót	153	94%	2%	1%	3%	94%	3,6
Framhaldsskólapróf	279	88%	5%	2%	5%	88%	3,9
Háskólapróf	261	92%	4%	2%	1%	92%	-1,1

* Marktækur munur

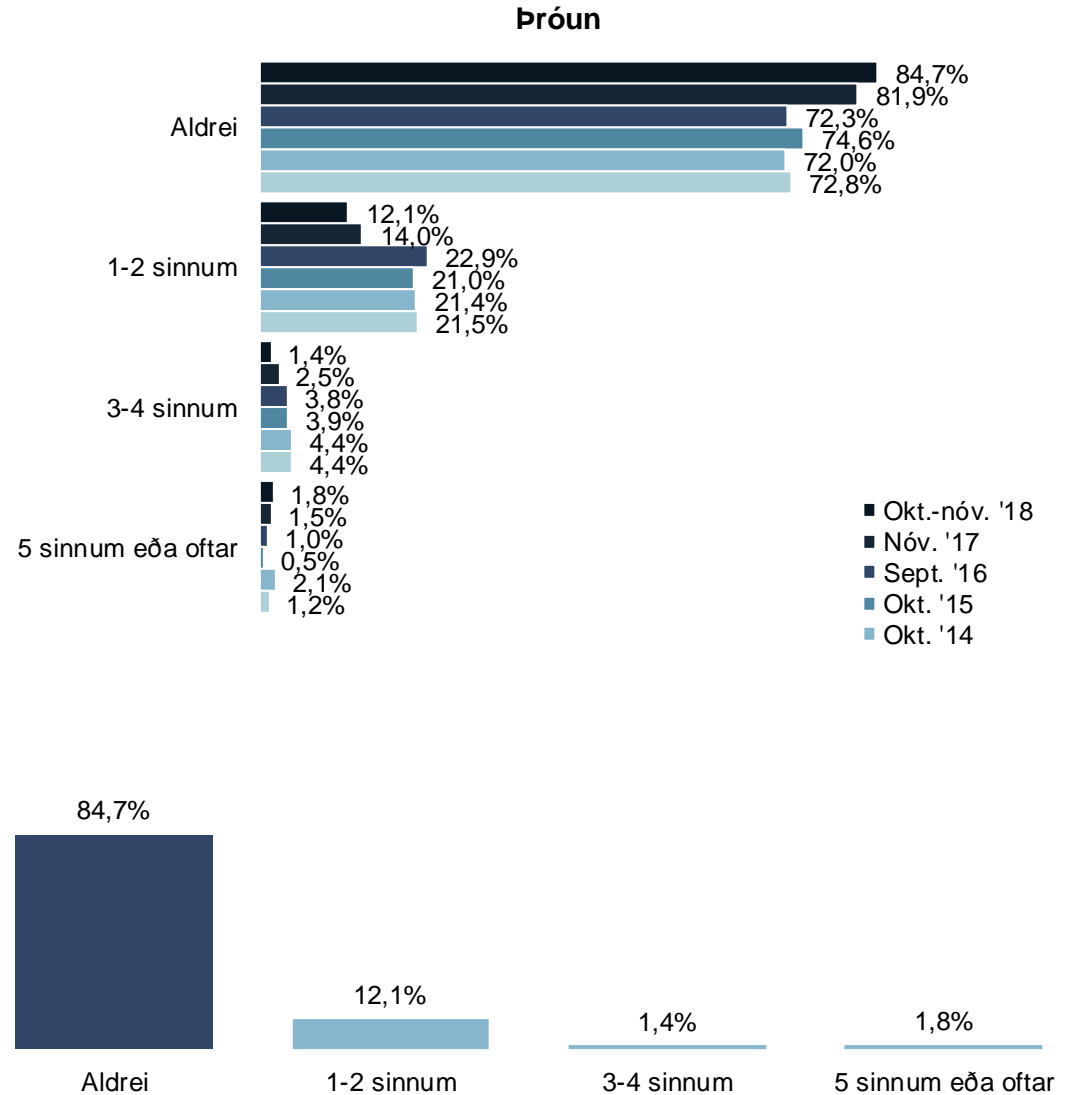
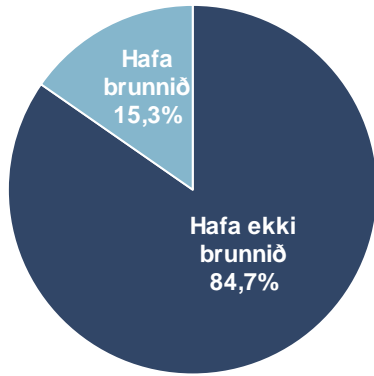
Grænar tölur eru hærri en efri vikmörk fyrir heildina en rauðar tölur eru lægri en neðri vikmörk fyrir heildina

Sp. 1. Hversu oft hefur þú farið í ljós á síðastliðnum 12 mánuðum?

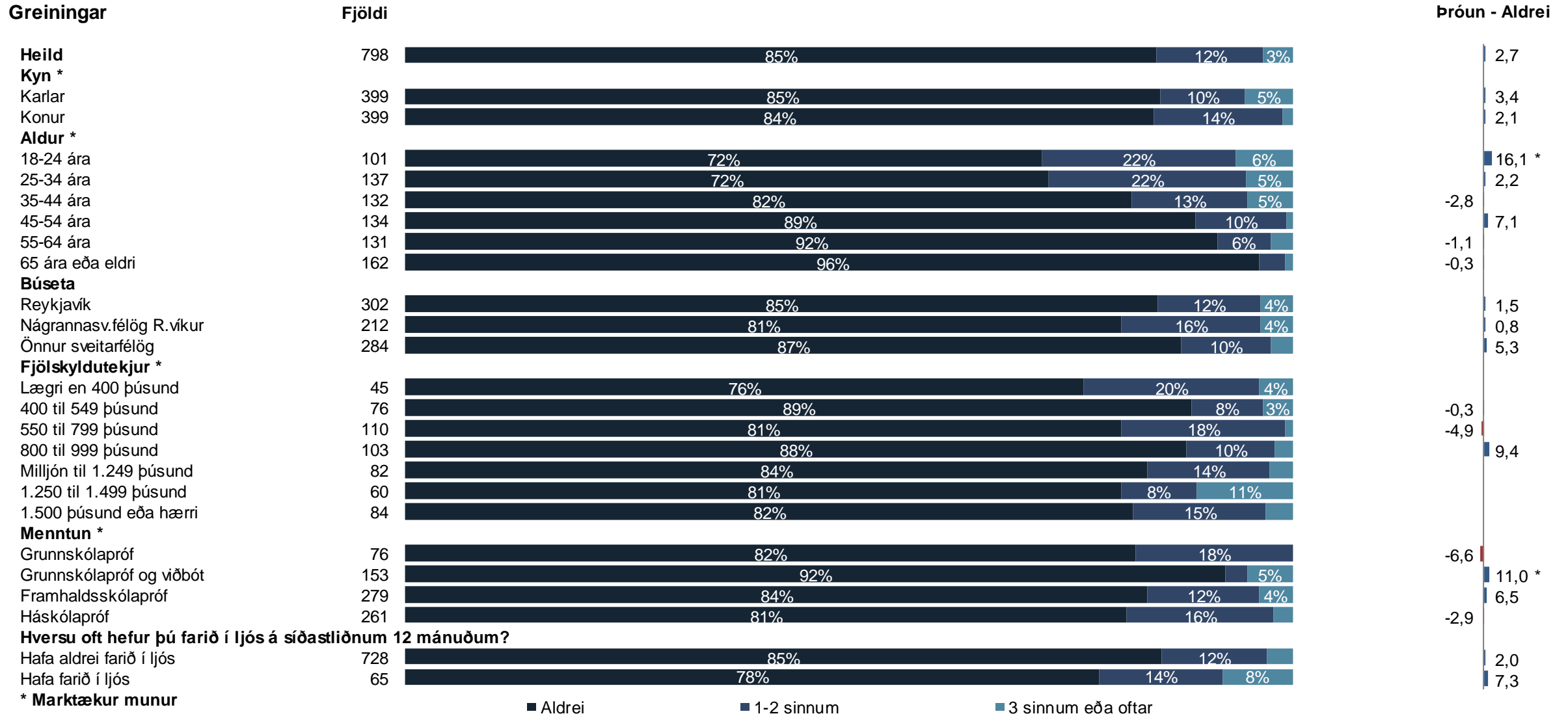


Sp. 2. Hversu oft hefur húð þín brunnið af völdum ljósabekkjja eða sólar á síðastliðnum 12 mánuðum?

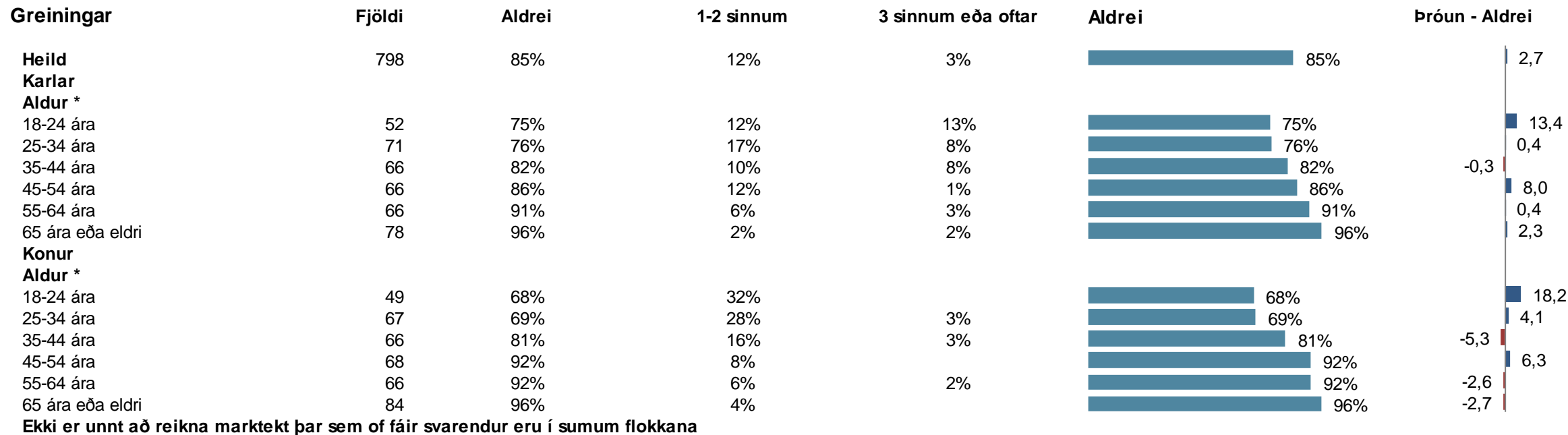
	Fjöldi	%	+/-
Aldrei	675	84,7	2,5
1-2 sinnum	96	12,1	2,3
3-4 sinnum	12	1,4	0,8
5 sinnum eða oftar	15	1,8	0,9
Fjöldi svara	798	100,0	
Tóku afstöðu	798	99,5	
Tóku ekki afstöðu	4	0,5	
Fjöldi svarenda	802	100,0	



Sp. 2. Hversu oft hefur húð þín brunnið af völdum ljósabekkja eða sólar á síðastliðnum 12 mánuðum?



Sp. 2. Hversu oft hefur húð þín brunnið af völdum ljósabekkjja eða sólar á síðastliðnum 12 mánuðum?



Leiðbeiningar um túlkun niðurstaðna

Ertu hlynnt(ur) eða andvíg(ur) ...?

	Fjöldi	%	+/-
Mjög hlynnt(ur) (5)	217	27,6	3,1
Frekar hlynnt(ur) (4)	356	45,3	3,5
Hvorki né (3)	133	16,9	2,6
Frekar andvíg(ur) (2)	61	7,8	1,9
Mjög andvíg(ur) (1)	19	2,4	1,1
Hlynnt(ur)		72,9	3,1
Hvorki né		16,9	2,6
Andvíg(ur)		10,2	2,1
Fjöldi svara	786	100,0	
Tóku afstöðu	786	69,2	
Tóku ekki afstöðu	350	30,8	
Fjöldi aðspurðra	1.136	100,0	
Spurðir	1.136	95,8	
Ekki spurðir	50	4,2	
Fjöldi svarenda	1.186	100,0	
Meðaltal (1-5)		3,9	
Vikmörk ±		0,1	

Í **tíðnitöflu** má sjá hvernig svör þátttakenda dreifast á ólíka svarkosti. Þar má einnig sjá hversu margir tóku afstöðu til spurningarinnar og hversu margir voru spurðir. Í töflunni hér fyrir ofan má sjá að tæplega 28% þátttakenda eru mjög hlynnt því sem spurt var um og ríflega 45% frekar hlynnt. Ef teknir eru saman þeir sem segjast frekar og mjög hlynntir má sjá að í heildina eru tæplega 73% hlynnt málefnum. Vekja ber athygli á að hátt hlutfall aðspurðra, eða 30,8%, tók ekki afstöðu til spurningarinnar og er talan því rauðlituð því til áherslu.

Meðaltal er reiknað með því að leggja saman margfeldi af vægi svars og fjölda sem velja það svar og deila upp í summuna með heildarfjölda svara. Í töflunni hér fyrir ofan reiknast meðaltal skv. eftirfarandi formúlu: $[Mjög\ hlynnt(ur)\ (fj.\ x\ 5) + frekar\ hlynnt(ur)\ (fj.\ x\ 4) + hvorki\ né\ (fj.\ x\ 3) + frekar\ andvíg(ur)\ (fj.\ x\ 2) + mjög\ andvíg(ur)\ (fj.\ x\ 1)] / Heildarfjöldi\ svara$. Í þessu dæmi tekur meðaltalið gildi á kvarðanum 1 til 5 en meðaltalið tekur gildi á því bili sem kvarðinn er hverju sinni.

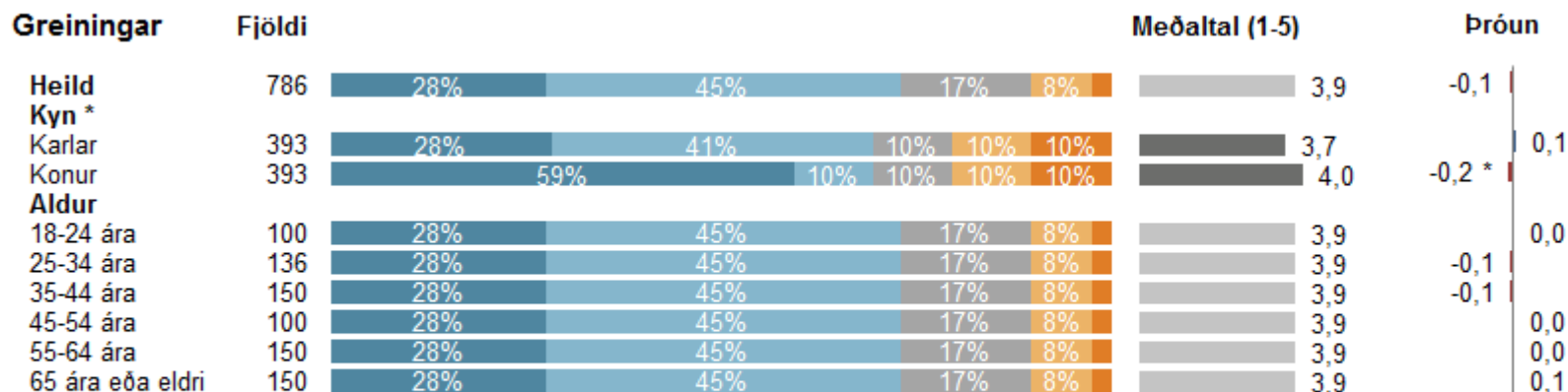
Vikmörk (sjá +/- dálk í tíðnitöflu)

Til að geta áttað sig betur á niðurstöðum rannsókna er nauðsynlegt að skilja hvað vikmörk eru. Vikmörk eru reiknuð fyrir hverja hlutfallstölu og meðaltöl og ná jafn langt upp fyrir og niður fyrir töluna nema ef vikmörkin fara niður að 0% eða upp að 100%. Oftast er miðað við 95% vissu. Segja má með 95% vissu að niðurstaða sem fengin er úr rannsókn liggja innan þessara vikmarka ef allir í þýðinu eru spurðir. Í dæminu hér til hliðar má segja með 95% vissu að hefðu allir í þýði verið spurðir, hefðu á bilinu 24,5% til 30,7% (27,6% +/- 3,1%) verið mjög hlynnt málefnum. Einnig má nota vikmörk til að skoða hvort marktækur munur sé á fjölda þeirra sem velja ólíka svarkosti. Ef vikmörkin skarast ekki er marktækur munur á fjöldanum. T.d. væri hægt að segja með 95% vissu að marktækt fleiri einstaklingar séu frekar hlynntir málefnum en mjög hlynntir því.

Greiningar og marktækt

Oft er gerð greining á hverri spurningu eftir lýðfræðibreytum, s.s. kyni, aldri og búsetu, sem og eftir öðrum spurningum í sömu könnun. Hér fyrir neðan má sjá greiningu eftir kyni og aldri þátttakenda. Þar sést t.d. að 28% karla eru mjög hlynntir málefnum á móti 59% kvenna. Í greiningum er jafnframt sýnt meðaltal mismunandi hópa og tekið fram hvort sá munur á meðaltölum sem kom fram á hópum í könnuninni er tölfræðilega marktækur. Þegar munurinn er marktækur er titillinn stjórnumerktur, eins og í tilfelli kynja spurningarinnar í greiningunni hér fyrir neðan. Að auki eru súlur sem sýna meðaltöl litaðar dökkgráar til áherslu.

Algengur misskilningur er að ef tölfræðiprófið er ekki marktækt þá sé ekkert að marka þá niðurstöðu. Það er hins vegar rangt, því merking tölfræðilegrar marktæktar felst í því hvort hægt sé að alhæfa mun sem kemur fram í könnun yfir á þýði. Í dæminu hér fyrir neðan má sjá að konur eru hlynntari málefnum en karlar og staðhæfa má með 95% vissu að þessi munur eftir kyni eigi sér einnig stað í þýðinu (t.d. meðal þjóðarinnar). Lengst til hægri á myndinni hér fyrir neðan er sýndar breytingar á meðaltölum frá síðustu mælingu. Í þessu dæmi má sjá að meðaltal kvenna hefur lækkað um 0,2 stig frá síðustu mælingu (er nú 4,0 og var síðast 3,8). Stjórnumerkingin við súluna vísar til þess að munur milli mælinga er tölfræðilega marktækur. Því má segja að konur séu nú að jafnaði síður hlynntar málefnum en þær voru í síðustu mælingu.



* Marktækur munur á meðaltölum

■ Mjög hlynnt(ur) ■ Frekar hlynnt(ur) ■ Hvorki né ■ Frekar andvíg(ur) ■ Mjög andvíg(ur)

Vigtun

Gögn rannsóknarinnar eru vigtuð til þess að úrtak endurspegli þýði með tilliti til kyns, aldurs og búsetu. Fjöldatölur í skýrslunni eru því námundaðar að næstu heilu tölu, en hlutföll og meðaltöl miðast við fjöldatöluna eins og hún væri með aukastöfum. Misræmi getur því verið á samanlögðum fjölda einstaklinga í greiningum og í tíðnitöflum.

Hlutfall svarenda fyrir vigtun:

Kyn:

Karlar	51,1%
Konur	48,9%

Aldur:

18-24 ára	4,7%
25-34 ára	11,8%
35-44 ára	15,3%
45-54 ára	19,8%
55-64 ára	21,7%
65 ára eða eldri	26,6%

Búseta:

Höfuðborgarsvæðið	63,7%
Landsbyggðin	36,3%

Hlutfall svarenda eftir vigtun:

Kyn:

Karlar	50,0%
Konur	50,0%

Aldur:

18-24 ára	12,6%
25-34 ára	17,1%
35-44 ára	16,6%
45-54 ára	16,7%
55-64 ára	16,6%
65 ára eða eldri	20,4%

Búseta:

Höfuðborgarsvæðið	64,3%
Landsbyggðin	35,7%