



.....
F I S K I S T O F A

Starfsskýrsla 2011

Efnisyfirlit

| | |
|---|-----------|
| 1. Formáli fiskistofustjóra | 5 |
| 2. Stjórnsýsla, upplýsingagjöf og samstarf | 6 |
| 2.1 <i>Upplýsingagjöf</i> | |
| 2.2 <i>Innlent samstarf</i> | |
| 2.3 <i>Samstarf á alþjóðavettvangi</i> | |
| 3. Veiðileyfi og heimildir | 8 |
| 3.1 <i>Veiðileyfi</i> | |
| 3.2 <i>Aflaheimildir</i> | |
| 4. Afli, kvótaávilnanir og aflaverðmæti | 14 |
| 4.1 <i>Skráning afla</i> | |
| 4.2 <i>Afli og kvótaávilnanir</i> | |
| 4.3 <i>Aflaverðmæti</i> | |
| 5. Eftirlit | 16 |
| 5.1 <i>Eftirlit á sjó</i> | |
| 5.2 <i>Eftirlit í landi</i> | |
| 5.3 <i>Eftirit með fiskeldi</i> | |
| 5.4 <i>Eftirlit með lax- og silungsveiðum</i> | |
| 6. Útflutningur | 21 |
| 6.1 <i>Lönd og magn</i> | |
| 6.2 <i>Fjölnet</i> | |
| 6.3 <i>Veiði- og vinnsluvottorð</i> | |
| 7. Lax- og silungsveiði | 23 |
| 7.1 <i>Málefni veiðifélaga og fiskræktarsjóður</i> | |
| 7.2 <i>Veiðiskýrslur og staða laxa- og silungastofna</i> | |
| 7.3 <i>Nýtingaráætlanir og fiskræktarmál</i> | |
| 7.4 <i>Skipulagsmál, mannvirkjagerð og efnistaka</i> | |
| 7.5 <i>Veiðar á laxfiskum í sjó</i> | |
| 7.6 <i>Rafræn skráning veiðibóka og fiskmerkingar</i> | |
| 7.7 <i>Rannsóknir á löxum í sjó</i> | |
| 8. Fiskeldi | 27 |
| 8.1 <i>Rekstrarleyfi til fiskeldis</i> | |
| 8.2 <i>Eftirlit með fiskeldisstöðvum</i> | |
| 8.3 <i>Framleiðslu skýrslur</i> | |
| 8.4 <i>Umsagnir</i> | |
| 8.5 <i>Haf- og strandsvæðaskipulag</i> | |
| 9. Meðferð mála og úrskurðir | 29 |
| 9.1 <i>Brotamál</i> | |
| 9.2 <i>Álagning og innheimta vegna ólögmeats sjávarafla</i> | |
| 9.3 <i>Leyfissviptingar vegna umframafla</i> | |
| 10. Starfsmannamál | 31 |
| 10.1 <i>Starfsmannaþróun</i> | |
| 10.2 <i>Staðreyndir um starfsmenn</i> | |
| 10.3 <i>Sérverkefni sumarið 2011</i> | |
| 11. Tæknimál og hugbúnaðargerð | 35 |
| 12. Rekstraryfirlit | 37 |
| 13. Starfsmenn Fiskistofu 31. desember 2011 | 38 |



F I S K I S T O F A

Skýrsla um starfsemina 2011


Fiskistofa er sjálfstæð stjórnsýslustofnun sem heyrir undir sjávarútvegs- og landbúnaðarráðherra og gegnir mikilvægu hlutverki við að stuðla að ábyrgri og hagkvæmri nýtingu fiskistofna.

Hlutverk Fiskistofu er að annast framkvæmd laga og reglna um stjórn fiskveiða í sjó og fersku vatni. Stofnunin annast stjórnsýslu og eftirlit á sviði fiskeldis, ásamt söfnun, úrvinnslu og útgáfu upplýsinga um sjávarútveg, fiskeldi, lax- og silungsveiðar og hvalveiðar.

Fiskistofa - Hafnarfirði febrúar 2012

Forsíðumynd: Pálmi Dungal

Ljósmyndir: Árni Dan Ármannsson, Birgir Þórbjarnason, Sumarliði Óskarsson.

Prentvinnsla: Ísafoldarprentsmiðja - Umhverfisvottun 141 825 

Skipurit



Fiskveiðistjórnunarsvið annast veiðieftirlit á sjó og landi. Sviðið gefur út veiðileyfi, úthlutar aflaheimildum, staðfestir flutning þeirra á milli fiskiskipa og hefur eftirlit með stöðu aflaheimilda. Þá annast sviðið útgáfu vigtunarleyfa og rekstrarleyfa til fiskeldis. Sviðið rannsakar brotamál og tekur eftir atvikum ákvarðanir um beitingu viðurlaga.

Lax- og silungsveiðisvið stuðlar að sjálfbærri nýtingu og verndar laxfisk í ám og vötnum. Sviðið stuðlar að uppbyggingu veiði-

félaga, staðfestir samþykktir og arðskrár, samþykkir fiskræktar- og nýtingaráætlanir veiðifélaga og staðfestir leyfilegan stanga-fjölda í lax- og silungsveiðum.

Upplýsingasvið safnar, skráir og vinnur úr upplýsingum um veiðar, afla og aflaverðmæti íslenskra skipa frá löndunarhöfnum, fiskvinnslum, útflytjendum, skipstjórnendum og fleirum. Sviðið yfirfer réttmæti og áreiðanleika innsendra upplýsinga og birtir samanteknar upplýsingar úr gögnunum.

Rekstrarsvið annast fjármál og rekstur Fiskstofu og sinnir upplýsingatækniþjónustu fyrir Fiskistofu og Hafrannsóknastofnun og nokkrar aðrar undirstofnanir sjávarútvegs- og landbúnaðar-ráðuneytis.

Starfsmanna- og gæðasvið ber ábyrgð á að faglegri meðferð og afgreiðslu starfmannamála. Þá hefur sviðið yfirumsjón með skjala- og gæðakerfum Fiskistofu.

Starfsfólk Fiskistofu



1. Formáli

Á árinu 2011 voru gerðar umfangsmiklar breytingar á skipulagi Fiskistofu meðal annars í þeim tilgangi að bregðast við niðurskurði. Starfsstöð Fiskistofu í Grindavík var lokað og starfsmenn þeir sem þar störfuðu fluttust til starfsstöðvarinnar í Hafnarfirði. Jafnframt voru starfsstöðvar í Stykkishólmi og á Ísafirði settar undir stjórn svæðisstjóra í Hafnarfirði og starfsstöðinni á Akureyri er nú stjórnað af svæðisstjóra á Höfn. Með breytingunni er stefnt að því að ná betri nýtingu á mannafla í veiðieftirliti og heildstæðari stjórnun eftirlits. Fjármála- og rekstrarsvið og tölvusvið voru sameinuð í eitt svið, rekstrarsvið, með það að markmiði að minnka yfirbyggingu, gera starfsemina markvissari og skilvirkari og auka möguleika á samþættingu verkefna.

Til þess að bregðast við niðurskurðarkröfu síðustu ára hefur Fiskistofa, auk skipulagsbreytinga og mikils aðhalds í rekstri, nýtt starfsmannaveltu eftir bestu getu til að draga úr kostnaði og ekki hefur verið ráðið í allar stöður sem losnað hafa. Þrátt fyrir fækkun starfsfólks, sem þær sparnaðaraðgerðir hafa leitt af sér, hefur stofnunin náð að sinna hlutverki sínu með sóma. Það hefur tekist með dugnaði og út-

sjónarsemi starfsfólks Fiskistofu sem sýnt hefur ósérhlífni og þrautseigju á niðurskurðartímum. Fiskistofa hefur jafnframt í auknum mæli sótt um styrki úr Verkefnasjóði sjávarútvegsins til að standa straum af kostnaði ýmissa sérverkefna svo sem grunnslóðareftirliti og sérstöku eftirliti með löndun, vigtun og skráningu makrils.

Fiskistofa leggur mikla áherslu á gott samstarf við aðrar stofnanir, bæði innlandar og erlendar. Má í því sambandi nefna Hafrannsóknarstofnunina, Landhelgisgæslu Íslands, Tollstjóra, Matvælastofnun og Matís. Af samstarfi við erlendar stofnanir má nefna samstarf við Fiskistofuna í Noregi, en fulltrúar stofnananna undirrituðu nýjan samstarfssamning um fjareftirlit milli Íslands og Noregs í maí sl.

Á árinu var unnið áfram að verkefni því sem hófst í ársbyrjun 2010 undir yfirskriftinni rafræn og gagnsæ stjórnsýsla. Ýmsar nýjungar hafa litið dagsins ljós í tengslum við það, bæði er snúa að rafrænni afgreiðslu í Ugga, upplýsingagátt Fiskistofu, og einnig nýjungar og tækniumbætur í starfsemi og innri ferlum hjá Fiskistofu. Síðastliðið haust var Fiskistofa

tilnefnd til nýsköpunarverðlauna í opinberum rekstri fyrir verkefnið rafræn og gagnsæ stjórnsýsla. Þótt Fiskistofa hreppti ekki verðlaun að þessu sinni gafst gott tækifæri til að vekja athygli á þessu umfangsmikla og mikilvæga verkefni sem hefur það markmið að auka rafræna þjónustu og meðferð mála hjá Fiskistofu og auka gagnsæi í störfum stofnunarinnar.

Nú sem endranær hefur starfsfólk Fiskistofu unnið ötullega að því að ná þeim markmiðum sem stofnunin hefur sett sér í skilvirkri og öruggri stjórn fiskveiða í sjó, ám og vötnum sem og á hvalveiðum og fiskeldi ásamt því að veita hagsmunaaðilum og almenningi skjóta og góða þjónustu og áreiðanlegar upplýsingar um allt það sem að þeim viðfangsefnum lýtur. Ég þakka viðskiptavinum og samstarfsaðilum stofnunarinnar ásamt öllu því ágæta fólki sem starfar hjá Fiskistofu fyrir ánægjulegt samstarf og samskipti á árinu 2011.

Hafnarfjörður, 1. febrúar 2012
Eyþór Björnsson,
fiskistofustjóri



2. Stjórnsýsla, upplýsingagjöf og samstarf

Fiskistofa ætlar að vera fyrirmynd fiskveiðistjórnarstofnana hvarvetna í heiminum í nýtingu upplýsingatækni í þjónustu og samskiptum við hagsmunaaðila og almenning og vera í hópi 5 framsæknustu stjórnsýslustofnana á Íslandi í rafrænni og gagnsærri stjórnsýslu.

Það er markmið Fiskistofu að vera til fyrirmyndar í stjórnsýslu og upplýsingagjöf. Stofnunin leggur áherslu á að nýta upplýsingatækni til þess að veita þjónustu í fremstu röð í þeim efnum. Unnið er markvisst að því að auka aðgengi hagsmunaaðila í sjávarútvegi og almennings að upplýsingum og þjónustu með rafrænum hætti. Þetta hefur þá kosti að þjónusta verður markvissari og hraðari, þeir sem leita til Fiskistofu eiga auðveldara með að nálgast upplýsingar, eiga samskipti við stofnunina og fylgjast með framgangi sinna erinda og fá glögga yfirsýn yfir stöðu mála.

Helstu verkefnum við uppbygginguna á þessu sviði hefur verið fylgt eftir í átaksverkefni sem nefnist „Rafgas“ – rafræn og gagnsæ stjórnsýsla – sem hófst snemma á árinu 2010 og er áttakinu ætlað að ljúka í árslok 2012. Á meðal helstu áfanga sem náðust á árinu 2011 má nefna að opnuð hefur verið þjónustugátt „Uggi“ fyrir útgerðaraðila þar sem þeir geta sótt um helstu veiðileyfi og fylgt sínum erindum eftir gagnvart Fiskistofu. Í Ugga fá þeir yfirsýn yfir stöðu mála og gögn um þá eru þeim aðgengileg.

Áfram hefur verið unnið að því að auka möguleika á að sækja gögn beint úr gagnagrunnum Fiskistofu á gagnvirkum síðum á vef stofnunarinnar. Sett hefur verið upp á vefnum sérstakt fyrirspurnatorg þar sem betri yfirsýn fæst en áður yfir mögulegar upplýsingar sem hægt er að nálgast úr grunnunum. Á vef Fiskistofu eru fjölmörg eyðublöð fyrir samskipti útgerða við stofnunina sem

enn hafa ekki verið felld inn í þjónustugáttina Ugga. Átak var gert í að gera eyðublöðin þannig úr garði að auðveldara sé að fylla þau út og senda inn til Fiskistofu beint af vefnum.

Á meðal verkefna í Rafgas sem framundan eru má nefna nýjar enskar vefsíður, bættur innri vefur fyrir starfsfólk Fiskistofu og endurbætur á svonefndu vingar- og ráðstöfunarskýrslukerfi Fiskistofu bæði hvað varðar skýrslugjöf vinnsluáætlana og fiskmarkaða sem og úrvinnslu Fiskistofu á gögnunum í kerfinu.

2.1 Uppýsingagjöf

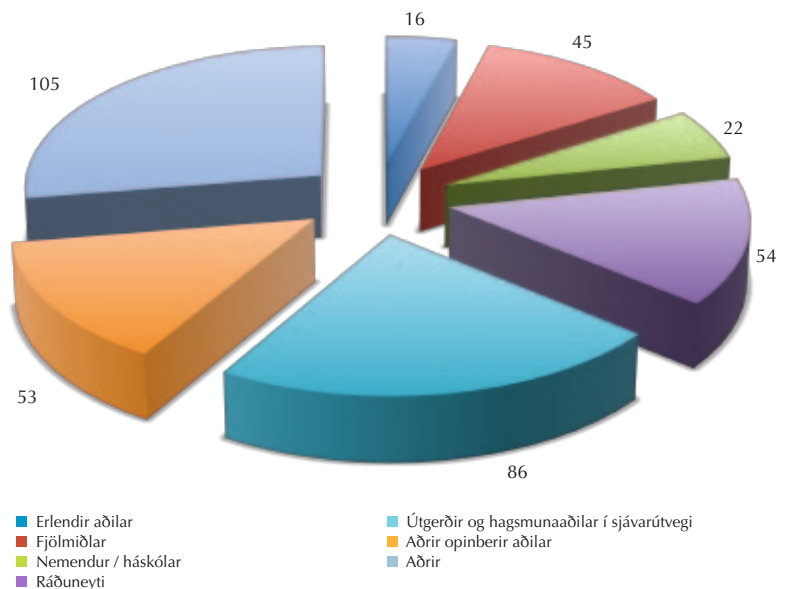
Fiskistofa safnar gögnum frá fjölmörgum ólíkum aðilum um veiðar og vinnslu afla og skráir upplýsingar um aflaheimildir og flutning þeirra. Stofnunin tekur saman margvíslegar upplýsingar

úr þessum gögnum og birtir þær meðal annars á vef Fiskistofu. Leitast er við að hafa heimasíðu stofnunarinnar þannig að hægt sé að nálgast algengustu upplýsingar þar en einnig eru sér unnar ákveðnar upplýsingar að beiðni annarra. Fiskistofa svarar öllum fyrirspurnum sem berast stofnuninni og heimilt er að svara samkvæmt upplýsinga- og persónuverndarlögum. Þá birtir Fiskistofa allar sér unnar upplýsingar sem ekki fela í sér trúnaðarupplýsingar á heimasíðunni. Á árinu voru unninn svör við 381 fyrirspurn samanborið við 335 fyrirspurnir 2010. Á mynd 2.1 má sjá skiptingu fyrirspurna eftir fyrirspyrjendum.

2.2 Innlent samstarf

Lögð er áhersla á samstarf við aðrar stofnanir eftir því sem við verður komið á Fiskistofu. Er það bæði talið stuðla að bættri skilvirkni í verkefnum og hagræði í rekstri. Fulltrúar frá Fiskistofu sitja í fjölmörgum samstarfshópum sjávarútvegs- og landbúnaðarráðuneytisins og frá árinu 2011 ber helst að nefna störf í nefndum ráðuneytisins sem fjölluðu um makrílveiðar og vinnslu

2.1 Fjöldi fyrirspurna eftir flokkum





Dragnótarbátur á siglingu við Grímsey - borft til lands

Íslendinga, vigtarmál, málefni tengd strandveiðum og nefndum sem fjölluðu um einstaka þætti í breytingum á fiskveiðistjórnunarkerfinu. Þá var unnið með Landhelgisgæslunni að endurbótum á fjareftirlitskerfi sem ætlunin er að bæti fjareftirlit bæði með tilliti til öryggis sjófarenda og veiðieftirlits.

Sérfræðingar frá Fiskistofu tóku á árinu þátt í kennslu í forni gestafyrirlestra og með því að taka á móti hópum hjá Fiskvinnsluskólanum, Háskólanum á Akureyri, Háskóla Íslands, Sjávarútvegsskóla Háskóla Saminuðu Þjóðanna og Tækniskólanum. Þá er ætíð mikill áhugi hjá stofnunum og félagasamsökum á að fá fræðslu og leiðbeiningar frá Fiskistofu. Svo dæmi séu tekin héldu starfsmenn Fiskistofu fræðsluerindi fyrir Landssamband veiðifélaga og sveitarstjórnarmenn á Suðurnesjum.

2.3. Samstarf á alþjóðavettvangi

Fiskistofa á fulltrúa í ýmsum samstarfsnefndum á vegum fjölpjód-

legra fiskveiðieftirlitsstofnana. Ferðadagar starfsmanna erlendis á vegum Fiskistofu 2011 voru 137 talsins en gistinætur voru 110. Farið var á fundi hjá eftirtöldum alþjóðastofnunum: Norðaustur-Atlantshafs fiskveiðinefndinni (NEAFC), Norður-Atlantshafs fiskveiðisamtökunum (NAFO), og Norður-Atlantshafs sjávarspendýraráðinu (NAMMCO). Þá tóku fulltrúar Fiskistofu þátt í fundi í samvinnunefnd Íslands og Rússlands um fiskveiðimál, vinnufundi um hafskipulag á vegum Norrænu ráðherranefndarinnar sem og um veiðivottorð með fulltrúum ESB. Fundað var með Fiskistofu Noregs, en auk margs konar samráðs vinna stofnanirnar að samhæfingu á fjareftirlits- og tilkynningakerfum á Norður-Atlantshafi. Fiskistofa sendi fulltrúa á fundi nefndar eftirlitsmanna sem fjallar um eftirlit með uppsjávarveiðum. Fulltrúar Fiskistofu sátu fundi um makrílveiðar og skiptingu aflaheimilda og einnig var farin ferð til að fylgjast með löndun á makríl í Noregi og löndun á úthafskarfa á Spáni. Þá var farin eftirlitsferð á fiskmarkað með leyfi til

endurvigtunar á íslenskum fiski í Þýskalandi. Sótt var ráðstefna um laxfiska og rannsóknir á þeim.

Ennfremur má nefna að Fiskistofa stóð fyrir fjölda kynninga á starfsemi sinni og íslenskrí fiskveiðistjórnun fyrir erlenda aðila sem heimsóttu landið. Nefna má hóp embættismanna úr breskrí og skoskrí stjórnvöldum í sjávarútvegi, hóp frá alþýðusambandi Noregs, sjávarútvegssráðherra Brasilíu, embættismenn úr ráðuneytum Þýskalands, sérfræðingahóp Evrópuráðsins um fiskveiðar, sérfræðinga frá fiskistofu Noregs, hóp kennara og nemenda frá lagadeild háskólans í Tromsø í Noregi, sendiherra og fulltrúa í franska sendiráðinu auk skipherra fransks eftirlitsskips á alþjóðlegum hafsvæðum ásamt hermálafulltrúa Frakklands á Norðurlöndum. Að auki sóttu Fiskistofu heim ýmsir erlendir fræðimenn um fiskveiðistjórnun.

3. Veidileyfi og heimildir

3.1 Fjöldi almennra veidileyfa

| Fiskveiðiár: | 2006/2007 | 2007/2008 | 2008/2009 | 2009/2010 | 2010/2011 |
|-------------------------------------|-----------|-----------|-----------|-----------|-----------|
| Aflamarksskip | 509 | 486 | 472 | 461 | 462 |
| Krókaaflamarksbátar | 823 | 816 | 775 | 701 | 731 |
| Alls leyfi til veiða í atvinnuskyni | 1332 | 1302 | 1247 | 1162 | 1193 |

3.2 Tegundir og fjöldi sérveidileyfa

| Fiskveiðiár: | 2006/2007 | 2007/2008 | 2008/2009 | 2009/2010 | 2010/2011 |
|---|-----------|-----------|-----------|-----------|-----------|
| Grásleppuveidileyfi | 139 | 222 | 279 | 350 | 369 |
| Rauðmagaveidileyfi krókabáta | | 5 | 6 | 5 | 10 |
| Dragnótaveidileyfi | 105 | 100 | 91 | 84 | 73 |
| Innfjarðarækjuveidileyfi | | 2 | 3 | 4 | 4 |
| Hörpudiskveidileyfi | | | | | |
| Ígulkeraveidileyfi | 2 | 2 | 3 | 4 | 1 |
| Strandveidileyfi | | | 595 | 747 | 690 |
| Frístundaveidileyfi án aflaheimilda | | | 2 | 11 | 7 |
| Frístundaveidileyfi með aflaheimildum | | | | 48 | 49 |
| Leyfi til sæbjúgnaveiða | | | | 9 | 12 |
| Síldveiðar með vörpu | 23 | 20 | 10 | 1 | 5 |
| Úthafskarfaveidileyfi | 15 | 13 | 11 | 15 | 16 |
| Rækjuveidileyfi á Flæmingjagrunni | 2 | | | 1 | 1 |
| Leyfi til veiða úr norsk-ísl. síldarstofninum | 22 | 24 | 26 | 25 | 21 |
| Leyfi til veiða á norsk-ísl. síld í norskrí lögsögu | 15 | 11 | 5 | 7 | 15 |
| Gullaxveidileyfi | 35 | 32 | 29 | 36 | 39 |
| Kolmunnaveidileyfi | 22 | 16 | 14 | 14 | 1 |
| Síldar- og makrílveiðar í færeyskrí lögsögu | 9 | 11 | | 1 | 2 |
| Makrílveiðar | | 11 | 26 | 107 | 144 |
| Þorskveiðar í norskrí lögsögu | 5 | 10 | 6 | 6 | 10 |
| Þorskveiðar í rússneskrí lögsögu | 6 | 5 | 5 | 6 | 8 |
| Leyfi til rækjuveiða í Barentshafi | | | | | 1 |
| Túnfiskveidileyfi | | | | | 1 |

3.1 Veidileyfi

Samkvæmt lögum um stjórn fiskveiða má enginn stunda veiðar í atvinnuskyni við Ísland nema

hafa fengið til þess almennt veidileyfi frá Fiskistofu. Í töflu 3.1 koma fram upplýsingar um fjölda almennra leyfa íslenskra fiskiskipa til veiða í atvinnuskyni.

Af töflunni sést að almennum veidileyfum hefur fjölgað frá síðasta fiskveiðiári, sérstaklega í krókaaflamarkskerfinu, en talsverður fjöldi báta sem hóf veiðar á strandveiðum hefur sótt um almennt veidileyfi.

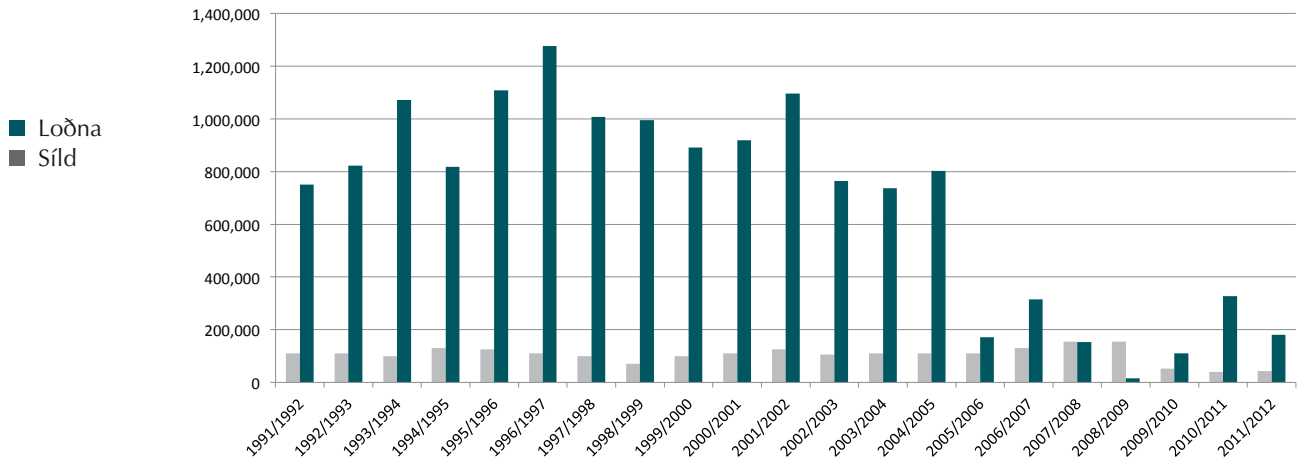
Tilteknar veiðar íslenskra fiskiskipa eru bundnar sérveidileyfum og eru upplýsingar um fjölda slíkra leyfa að finna í töflu 3.2.

Grásleppuveidileyfum fjölgaði á síðasta ári, fjórða árið í röð, sem helgast af góðum markaðsaðstæðum, þá fjölgar rauðmagaleyfum krókabáta. Alls var 690 bátum veitt leyfi til strandveiða, sem er nokkur fækkun frá fyrra ári, en nú var ekki unnt að fá slíkt leyfi á báta, ef aflamark hafði verið flutt frá þeim umfram það sem flutt var til þeirra. Engin leyfi voru gefin út til veiða á hörpudiski en síðast voru gefin út slík leyfi árið 2003. Eitt veidileyfi var gefið út til rækjuveiða í Smugunni, en til þeirra veiða hafa ekki verið gefin út leyfi undanfarin ár. Þá fjölgaði leyfum til beinna makrílveiða innan og utan lögsögu, en slík leyfi voru fyrst gefin út 2010. Eitt leyfi var gefið út til rækjuveiða í Barentshafi, en íslensk skip hafa ekki stundað slíkar veiðar í all-

3.3 Leyfilegur heildarafli 1991-2012

| Fiskitegund | 1991/1992 | 1992/1993 | 1993/1994 | 1994/1995 | 1995/1996 | 1996/1997 | 1997/1998 | 1998/1999 | 1999/2000 | 2000/2001 |
|-----------------|-----------|-----------|-----------|-----------|-----------|-----------|-----------|-----------|-----------|-----------|
| Þorskur | 265,000 | 205,000 | 155,000 | 155,000 | 155,000 | 186,000 | 218,000 | 250,000 | 250,000 | 220,000 |
| Ýsa | 50,000 | 65,000 | 65,000 | 65,000 | 60,000 | 45,000 | 45,000 | 35,000 | 35,000 | 30,000 |
| Úfsi | 75,000 | 92,000 | 85,000 | 75,000 | 70,000 | 50,000 | 30,000 | 30,000 | 30,000 | 30,000 |
| Karfi/gullkarfi | 90,000 | 104,000 | 90,000 | 77,000 | 65,000 | 65,000 | 65,000 | 65,000 | 60,000 | 57,000 |
| Djúpkarfi | | | | | | | | | | |
| Steinbítur | | | | | | 13,000 | 13,000 | 13,000 | 13,000 | 13,000 |
| Langa | | | | | | | | | | |
| Keila | | | | | | | | | | |
| Skötuselur | | | | | | | | | | |
| Grálúða | 25,000 | 30,000 | 30,000 | 30,000 | 20,000 | 15,000 | 10,000 | 10,000 | 10,000 | 20,000 |
| Skarkoli | 11,000 | 13,000 | 13,000 | 13,000 | 13,000 | 12,000 | 9,000 | 7,000 | 4,000 | 4,000 |
| Langlúra | | | | | | 1,200 | 1,100 | 1,100 | 1,100 | 1,100 |
| Sandkoli | | | | | | | 7,000 | 7,000 | 7,000 | 5,500 |
| Skráþflúra | | | | | | | 5,000 | 5,000 | 5,000 | 5,000 |
| Pykkvalúra | | | | | | | | | 1,400 | 1,400 |
| Humar | 2,100 | 2,400 | 2,400 | 2,200 | 1,500 | 1,500 | 1,200 | 1,200 | 1,200 | 1,400 |
| Síld | 110,000 | 110,000 | 100,000 | 130,000 | 125,000 | 110,000 | 100,000 | 70,000 | 100,000 | 110,000 |
| Loðna | 751,000 | 823,300 | 1,072,000 | 817,780 | 1,107,765 | 1,277,000 | 1,008,025 | 994,700 | 891,500 | 918,626 |
| Úthafsækja | 35,000 | 40,000 | 52,000 | 63,000 | 63,000 | 60,000 | 75,000 | 40,000 | 20,000 | 25,000 |
| Innfjarðarækja | 7,360 | 7,150 | 8,050 | 9,550 | 11,450 | 9,850 | 6,800 | 4,900 | 3,250 | 2,050 |
| Hörpudiskur | 7,277 | 11,110 | 9,800 | 10,050 | 9,250 | 9,100 | 9,300 | 10,150 | 9,800 | 9,300 |

3.6 Leyfilegur heildarafli - loðna og síld



ast til aflamarks hjá aflamarks- og krókaafلامarksskipum á fiskveiðiarinu. Í dálkninum „sérstakar úthlutanir“ er safnað saman öllum aukaúthlutunum fiskveiðisársins, sjá töflu 3.7. Þegar allar úthlutanir ársins eru lagðar saman og bætt við aflamarki sem flutt var frá fyrra ári fæst heildaraflamark sem var til ráðstöfunar á fiskveiðiarinu sem sjá má í dálki „aflamark til ráðstöfunar“. Í meginráttum var afli ársins í samræmi við aflaheimildir í helstu tegundum. Þorskaflinn var rúm 127 þúsund tonn en aflamarkið rúm 131 þúsund tonn og voru því 3,9 þúsund tonna afla-

heimildir í þorski fluttar til fiskveiðisársins 2011/2012. Almennt var ágætt samræmi á milli aflaheimilda og afla, en umtalsverður hluti aflamarks í sumum flatfisktegundum hefur þó verið nýtt til tegundatilfærslu í stað veiða, en sú hefur verið raunin nokkur undanfarin fiskveiðiaár.

Veiðar úr kvótabundnum deilistofnum og á stofnum á fjarriðum gengu almennt ágætlega á árinu 2011 miðað við heimildir, sjá töflu 3.8. Heimildir í kolmunna voru óverulegar miðað við fyrri ár. Það olli nokkrum vanda þegar kolmunni veiddist

sem meðafli við aðrar veiðar. Þá var hvorki úthlutað heimildum í Flæmingjarækju á svæði 3M né úthafskarfa utan tilgreinds veiðisvæðis. Heimildir voru auknar í Barentshafi, en dregið var úr þeim í úthafskarfa og norsk-íslenski síld. Makrílaflí ársins jókst og varð rúm 153 þúsund tonn samanborið við 120 þúsund tonn árið 2010.

Auk ofangreinds úthlutar Fiskistofa sérstökum aflaheimildum, samkvæmt ákvörðun ráðherra, til einstakra fiskiskipa. Í töflu 3.9 eru upplýsingar um magn slíkra úthlutana sl. fimm fiskveiðiaár.

3.7 Heildaraflamarksstaða fiskveiðiaárið 2010/2011

| | Úthlutun | Sérstakar úthlutanir | Flutt frá fyrra ári | Aflamark til ráðstöfunar | Afli til aflamarks | Staða | Tilfærsla | Ný staða | Flutt á næsta ár | Umframafli | Ónotað |
|-----------------|----------|----------------------|---------------------|--------------------------|--------------------|--------|-----------|----------|------------------|------------|--------|
| Þorskur | 123,755 | 5,754 | 1,650 | 131,159 | 127,362 | 3,797 | -70 | 3,727 | 3,861 | 174 | 40 |
| Ýsa | 39,056 | 1,458 | 4,212 | 44,726 | 39,714 | 5,012 | -1,912 | 3,099 | 3,057 | 2 | 44 |
| Ufsi | 39,811 | 1,413 | 1,786 | 43,010 | 42,159 | 851 | 1,598 | 2,449 | 2,157 | 32 | 324 |
| Gullkarfi | 37,500 | 7 | 359 | 37,865 | 38,924 | -1,058 | 2,534 | 1,476 | 1,458 | 0 | 18 |
| Djúpkarfi | 12,500 | 65 | 346 | 12,911 | 12,095 | 815 | 19 | 834 | 834 | 0 | 0 |
| Langa | 6,000 | 17 | 84 | 6,101 | 7,355 | -1,254 | 1,553 | 299 | 296 | 4 | 7 |
| Keila | 5,400 | 1 | 51 | 5,452 | 5,544 | -93 | 236 | 143 | 131 | 1 | 13 |
| Steinbítur | 9,687 | 356 | 393 | 10,435 | 9,878 | 557 | 279 | 836 | 724 | 1 | 112 |
| Skötuselur | 2,250 | 1,192 | 132 | 3,572 | 3,005 | 566 | -83 | 483 | 268 | 0 | 216 |
| Grálúða | 11,960 | 23 | 41 | 12,024 | 11,245 | 779 | -245 | 534 | 532 | 0 | 1 |
| Skarkoli | 5,980 | 136 | 182 | 6,298 | 4,453 | 1,845 | -1,541 | 305 | 286 | 0 | 19 |
| Þykkvalúra | 1,656 | 2 | 64 | 1,722 | 1,606 | 116 | -19 | 97 | 93 | 0 | 4 |
| Langlúra | 1,196 | 60 | 111 | 1,367 | 1,125 | 242 | -136 | 106 | 101 | 0 | 5 |
| Sandkoli | 828 | 2 | 45 | 874 | 544 | 330 | -258 | 72 | 66 | 0 | 6 |
| Skráþflúra | 184 | 0 | 51 | 235 | 98 | 137 | -121 | 16 | 14 | 0 | 2 |
| Síld | 45,000 | 102 | 3,815 | 48,917 | 44,646 | 4,271 | 0 | 4,271 | 4,277 | 10 | 4 |
| Loðna | 326,959 | 496 | -261 | 327,194 | 327,192 | 2 | 0 | 2 | 0 | 0 | 2 |
| Humar | 646 | 2 | 62 | 710 | 664 | 46 | 0 | 46 | 46 | 0 | 0 |
| Innfjarðarrækja | 400 | 10 | -5 | 405 | 338 | 67 | 0 | 67 | 20 | 0 | 47 |

Magn í lestum. Afli og aflamark botnfisks miðast við slægdan fisk nema karfinn er óslægdur. Magn annarra tegunda miðast við óslægt nema magn bumars miðast við slitinn bumar.

3.8 Heildaraflamarksstaða deilistofna og stofna á fjarmiðum 2011

| | Úthlutun | Sérstakar úthlutanir | Flutt frá fyrra ári | Aflamark til ráðstöfunar | Afli til aflamarks | Staða | Tilfærsla | Ný staða | Flutt á næsta ár | Umfram-afli | Ónotað |
|--|----------|----------------------|---------------------|--------------------------|--------------------|-------|-----------|----------|------------------|-------------|--------|
| Flæmingjarækja veiðisvæði 3M | 0 | 0 | 0 | 0 | 0 | 0 | 0 | 0 | 0 | 0 | 0 |
| Flæmingjarækja veiðisvæði 3L | 214 | 0 | 0 | 214 | 124 | 90 | 0 | 90 | 0 | 0 | 90 |
| Þorskur - norsk lögsaga | 5414 | 0 | 0 | 5414 | 5379 | 35 | 0 | 35 | 0 | 0 | 35 |
| Þorskur - rússnesk lögsaga | 3385 | 2031 | 0 | 5415 | 5413 | 2 | 0 | 2 | 0 | 0 | 2 |
| Kolmunni | 6507 | 0 | -4090 | 3373 | 5770 | -2397 | 0 | -2397 | -414 | 3010 | 71 |
| Norsk-íslensk síld | 118166 | 8737 | 3908 | 130811 | 139708 | -8897 | 9470 | 573 | 572 | 0 | 1 |
| Norsk-íslensk síld norsk lögsaga | 26676 | -8737 | 0 | 17939 | 8346 | 9593 | -9470 | 123 | 0 | 0 | 123 |
| Úthafskarfi utan tilgreinds veiðisvæðis | 0 | 0 | 0 | 0 | 0 | 0 | 0 | 0 | 0 | 0 | 0 |
| Úthafskarfi innan tilgreinds veiðisvæðis | 11788 | 0 | 0 | 11788 | 12066 | -278 | 0 | -278 | -320 | 0 | 41 |

Aflamark þessara úthlutana er nú í flestum tilvikum hærra en á síðasta ári, eftir nokkurn samdrátt undanfarin ár. Vinna Fiskistofu við skiptingu byggðakvóta milli skipa og úthlutun hans hefur aukist gífurlega frá fyrri árum vegna hinna sérstöku úthlutana. Sama á við um sérstaka úthlutun í skötusel og frístundakvóta, sem eru úthlutanir til fárra ára samkvæmt bráðabirgðaákvæðum í lögum um stjórn fiskveiða.

Flutningur aflaheimilda

Fjöldi tilkynninga um millifærslur aflaheimilda er mismunandi milli fiskveiðiára, en veruleg fækkun

3.9 Viðbótarúthlutanir skv. lögum nr. 116/2006

| Fiskeveiðiár: | 2006/2007 | 2007/2008 | 2008/2009 | 2009/2010 | 2010/2011 |
|---|-------------|-------------|-------------|-------------|--------------|
| Rannsóknafli skv. 1. mgr. 3. gr. laga nr. 116/2006 | 987 | 927 | 1,073 | 857 | 1,205 |
| Byggðakvóti skv. 2. tl. 1. mgr. 10. gr. laga nr. 116/2006 | 4,280 | 3,639 | 3,095 | 3,174 | 4,902 |
| Rækjubætur skv. 1. tl. 1. mgr. 10. gr. laga nr. 116/2006 | 1,907 | 1,184 | 1,107 | 982 | 1,050 |
| Skelbætur skv. 1. tl. 1. mgr. 10. gr. laga nr. 116/2006 | 1,411 | 983 | 983 | 983 | 983 |
| Þorskeldi skv. bráðabirgðaákvæði nr. 1 við lög nr. 116/2006 | 271 | 620 | 600 | 435 | 289 |
| Frístundakvóti skv. bráðab. ákvæði IX við lög nr. 116/2006 | | | | 168 | 128 |
| Skötuselur skv. bráðab. ákvæði VIII við lög nr. 116/2006 | | | | 1,183 | 2,154 |
| Samtals | 8856 | 7353 | 6858 | 7782 | 10711 |

Úthlutað magn til skipa í þorskígildislestum talið.

3.10 Fjöldi tilkynninga um flutning aflaheimilda

| | 2006/2007 | 2007/2008 | 2008/2009 | 2009/2010 | 2010/2011 |
|--------------------------|--------------|--------------|--------------|--------------|-------------|
| Aflahlutdeildir | 732 | 275 | 182 | 221 | 196 |
| Aflamark | 10,558 | 9,887 | 10,378 | 9,931 | 8,204 |
| Par af flutt rafrænt | 1,033 | 1,823 | 2,071 | 2,465 | 1,943 |
| Tilkynningar alls | 11290 | 10162 | 10560 | 10152 | 8400 |



Súlan nælir sér í afla utan kvótakerfisins

3.11 Flutningur hlutdeilda milli skipa

| Fisktegund | 2006/2007 | 2007/2008 | 2008/2009 | 2009/2010 | 2010/2011 |
|----------------------------|-----------|-----------|-----------|-----------|-----------|
| Porskur | 25.80% | 17.70% | 8.20% | 11.20% | 11.20% |
| Ýsa | 32.70% | 19.50% | 9.30% | 14.90% | 13.90% |
| Ufsi | 31.10% | 15.20% | 7.70% | 20.00% | 17.30% |
| Gullkarfi | 34.90% | 13.40% | 8.80% | 10.60% | 15.90% |
| Djúpkarfi | | | | | 16.00% |
| Langa | 46.80% | 19.20% | 8.40% | 17.30% | 34.80% |
| Keila | 71.60% | 15.40% | 3.50% | 11.60% | 78.70% |
| Steinbítur | 44.60% | 26.30% | 22.00% | 9.40% | 28.30% |
| Skötuselur | 53.30% | 18.30% | 13.30% | 24.10% | 14.30% |
| Grálúða | 29.30% | 6.40% | 13.60% | 23.70% | 5.70% |
| Skarkoli | 43.90% | 17.00% | 15.00% | 12.50% | 17.60% |
| Þykkvalúra | 33.00% | 14.90% | 14.50% | 9.20% | 12.20% |
| Langlúra | 30.70% | 18.10% | 8.70% | 7.40% | 4.70% |
| Sandkoli | 37.20% | 8.80% | 14.40% | 15.20% | 7.10% |
| Skráplúra | 25.70% | 24.50% | 12.80% | 11.80% | 8.10% |
| Síld | 56.70% | 50.10% | 3.30% | 29.60% | 0.00% |
| Loðna | 38.70% | 32.70% | 8.00% | 10.50% | 27.20% |
| Humar | 24.60% | 25.10% | 13.20% | 27.20% | 11.20% |
| Úthafsrækja | 30.20% | 41.50% | 19.20% | 6.60% | |
| Arnarfjarðarrækja | 16.70% | 16.70% | 41.70% | 16.70% | 0.00% |
| Húnaflóarrækja | 23.20% | 0.00% | 17.70% | 7.50% | 11.90% |
| Rækja í Ísafjarðardjúpi | 44.60% | 25.70% | 15.20% | 59.10% | 7.10% |
| Skagafjarðarrækja | 50.00% | 25.00% | 25.00% | 0.00% | 50.00% |
| Öxarfjarðarrækja | 75.00% | 50.00% | 0.00% | 50.00% | 50.00% |
| Skjálíndarrækja | 0.00% | 33.30% | 33.30% | 0.00% | 33.30% |
| Eldeyjarrækja | 34.60% | 0.00% | 0.00% | 0.00% | 7.70% |
| Arnarfjarðarskel | 20.00% | 20.00% | 30.00% | 20.00% | 0.00% |
| Breiðafjarðarskel | 0.00% | 0.00% | 7.70% | 0.00% | 12.90% |
| Húnaflóaskel | 18.80% | 0.00% | 18.80% | 0.00% | 18.80% |
| Skel í Ísafjarðardjúpi | 50.00% | 50.00% | 0.00% | 50.00% | 0.00% |
| Úthafskarfi | 32.90% | 19.40% | 0.00% | 15.90% | 0.00% |
| Kolmunn | 63.20% | 4.80% | 5.10% | 14.50% | 0.00% |
| Norsk-íslensk síld | 56.40% | 16.10% | 5.50% | 19.60% | 0.00% |
| Flæmingjarækja | 20.00% | 4.60% | 4.30% | 12.80% | 4.60% |
| Porskur - norsk lögsaga | 21.80% | 17.00% | 0.00% | 4.40% | 8.40% |
| Porskur - rússnesk lögsaga | 21.80% | 17.00% | 0.00% | 4.40% | 8.40% |

Hlutfall af beildaraflahlutdeild. Um veltutölur er að ræða.

varð á liðnu fiskveiðiári (sjá töflu 3.10). Mikill fjöldi tilkynninga um flutning hlutdeilda fiskveiðiárið 2006/2007 skýrist af þeim fjölda báta sem verið höfðu í sóknardagakerfinu en hættu útgerð þegar kerfið var lagt niður og nýfengnar hlutdeildir þeirra því fluttar til annarra skipa í króka-aflamarkskerfinu. Þegar nýjar tegundir koma inn í kvótakerfið verður almennt aukning í fjölda tilkynninga, þar sem þeir sem óverulegar heimildir fá á grundvelli lítillar aflareynslu flytja þessar heimildir gjarnan frá sér. Eigendum skipa er heimilt að flytja aflamark milli eigin skipa með rafrænum hætti.

Flutningur aflahlutdeilda

Í töflu 3.11 eru upplýsingar um flutning aflahlutdeilda milli fiskiskipa á 5 ára tímabili. Rétt er að vekja sérstaka athygli á að um veltutölur er að ræða. Það þýðir að séu sömu aflahlutdeildir fluttar milli skipa oftast en einu sinni á fiskveiðiárinu eru þær taldar í hvert sinn sem þær eru fluttar. Þarna kemur greinilega fram að flutningur varanlegra aflaheimilda hefur dregist verulega saman frá fyrri árum.

Flutningur aflamarks

Í töflu 3.12 koma fram tölu- legar upplýsingar um flutning aflamarks á síðastliðnu fiskveiðiári með samanburði við flutning aflamarks fiskveiðiárin 2008/2009 og 2009/2010. Flutningur aflamarks fiskveiðiársins 2010/2011 er flokkaður eftir því hvort um er að ræða flutning milli skipa í eigu óskyldra aðila.



Á netaveiðum

3.12 Heildarflutningur aflamarks milli fiskiskipa

| Fisktegund | Milli skipa í eigu sama aðila | Milli skipa í eigu óskyldra aðila | Fiskveiðiárið | Fiskveiðiárið | Fiskveiðiárið |
|--------------------|-------------------------------|-----------------------------------|---------------|---------------|---------------|
| | | | 2010/2011 | 2009/2010 | 2008/2009 |
| | | | Samtals | Samtals | Samtals |
| Porskur | 28,868 | 21,959 | 50,827 | 61,335 | 64,468 |
| Ýsa | 15,015 | 15,732 | 30,747 | 50,174 | 63,609 |
| Ufsi | 19,453 | 13,031 | 32,484 | 44,050 | 56,065 |
| Gullkarfi | 15,967 | 5,179 | 21,146 | 27,080 | 41,200 |
| Djúpkarfi | 7,202 | 2,787 | 9,989 | | |
| Langa | 3,767 | 1,996 | 5,762 | 6,394 | 6,501 |
| Keila | 5,120 | 901 | 6,020 | 4,576 | 5,528 |
| Steinbítur | 4,095 | 6,723 | 10,818 | 14,054 | 13,792 |
| Skötuselur | 1,056 | 1,308 | 2,364 | 2,876 | 2,716 |
| Grálúða | 3,533 | 2,432 | 5,965 | 10,465 | 11,442 |
| Skarkoli | 3,138 | 2,356 | 5,493 | 5,893 | 6,581 |
| Þykkvalúra | 653 | 615 | 1,268 | 2,146 | 2,019 |
| Langlúra | 790 | 473 | 1,263 | 2,719 | 1,700 |
| Sandkoli | 365 | 464 | 829 | 937 | 745 |
| Skráþflúra | 154 | 89 | 243 | 1,759 | 535 |
| Humar | 215 | 165 | 380 | 715 | 762 |
| Innfjarðarrækja | 0 | 79 | 79 | 75 | 333 |
| Úthafsækja | | | | 12,836 | 8,199 |
| Síld | 8,212 | 8,167 | 16,379 | 30,923 | 71,379 |
| Loðna | 42,039 | 4,694 | 46,733 | 47,358 | 7,134 |
| Úthafskarfi | 1,705 | 2,032 | 3,738 | 7,009 | 7,785 |
| Kolmunn | 470 | 610 | 1,080 | 32,323 | 19,784 |
| Norsk-íslensk síld | 21,007 | 17,581 | 38,588 | 107,954 | 100,385 |
| Flæmingjarækja | 0 | 171 | 171 | 334 | 0 |
| Norskur þorskur | 2,033 | 550 | 2,583 | 2,542 | 2,075 |
| Rússneskur þorskur | 3,121 | 436 | 3,557 | 1,600 | 1,541 |

Ofangreindar tölur miðast við lestir og slægðan fisk þar sem það á við. Um veltutölur er að ræða.

4. Afli, kvótaívilnanir og aflaverðmæti

4.1 Skáning afla

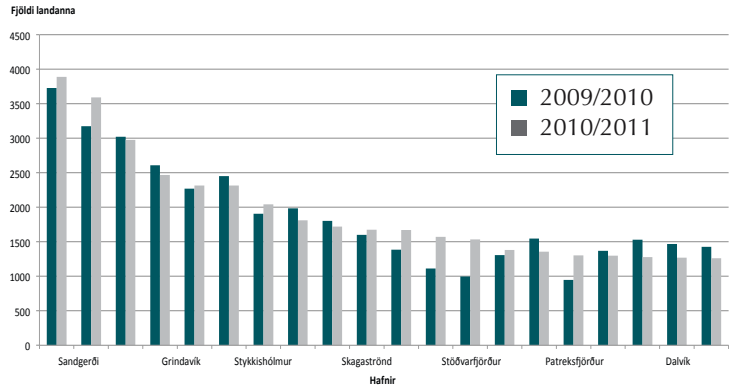
Mikilvægur þáttur í starfsemi Fiskistofu er samstarf við löndunarhafnir um vigtun og skráningu landaðs afla. Niðurstöður vigtunar á afla eru skráðar í aflaskráningarkerfið GAFL (Gagnagrunn Fiskistofu og Löndunarhafna) af starfsmönnum löndunarhafna og sendar jafnóðum á rafrænu formi í gagnagrunn Fiskistofu. Með GAFLinum hefur Fiskistofa ávallt nýjustu fánlegar upplýsingar um afla og getur fylgst náið með aflaheimildastöðu einstakra skipa. Starfsmenn Fiskistofu bæði á skrifstofu og eftirlitsmenn eru í daglegum samskiptum við hafnarstarfsmenn vegna vigtunnar og skráningar á afla.

Á fiskveiðiarinu 2010/2011 voru 60.842 landanir skráðar í aflaskráningarkerfið. Þetta er svipað og á síðasta fiskveiðiarinu en þá var fjöldi skráðra landana 60.754. Eins og svo oft áður voru flestar landanir í Sandgerði en því næst komu Bolungarvík, Ólafsvík og Grindavík. (Sjá 4.1)

4.2 Afli og kvótaívilnanir

Heildarafla íslenskra skipa til aflamarks má sjá á töflu 4.3. Ef borinn er saman heildarafla og afli

4.1 Fjöldi landann eftir höfnum



4.2 Afli í ókvótabundnum tegundum fiskveiðiarinu 2008/09 til 2010/11

| Fisktegund | 2008/2009 | 2009/2010 | 2010/2011 |
|-------------------------------|-----------|-----------|-----------|
| Gulllax / Stóri gulllax | 8,797 | 15,960 | 12,091 |
| Gulldepla / Norræna gulldepla | 38,388 | 24,138 | 10,650 |
| Blálanga | 4,078 | 6,493 | 6,467 |
| Lýsa | 1,984 | 2,835 | 3,250 |
| Sæbjúga | 1,137 | 1,874 | 2,887 |
| Litli karfi | 17 | 675 | 2,347 |
| Hlýri | 2,249 | 2,137 | 1,741 |
| Tindaskata | 796 | 879 | 1,108 |
| Grásleppa | 87 | 343 | 614 |
| Lúða | 484 | 543 | 567 |
| Beitukóngur | 61 | 121 | 406 |
| Stórkjafa / Öfugkjafa | 305 | 230 | 270 |
| Stinglax | 10 | 40 | 158 |
| Ígulker | 119 | 150 | 141 |
| Skata | 122 | 110 | 127 |
| Háfur | 97 | 75 | 65 |

Magn í lestum og miðast við óslægðan afla

4.3 Afli botnfisktegunda

| Tegund | Heildarmagn | | VS-afli | | Línuívilnun | | Undirmál | | Strandveiðar | | Annað utan kvóta | | Útflutningsálag | |
|----------------|----------------|----------------|--------------|--------------|--------------|--------------|--------------|--------------|--------------|--------------|------------------|------------|-----------------|-------------|
| | 2010/11 | 2009/10 | 2010/11 | 2009/10 | 2010/11 | 2009/10 | 2010/11 | 2009/10 | 2010/11 | 2009/10 | 2010/11 | 2009/10 | 2010/11 | 2009/10 |
| Þorskur | 164,868 | 167,580 | 2,078 | 3,395 | 2,720 | 2,217 | 1,243 | 1,325 | 7,095 | 5,042 | 99 | 183 | -127 | -113 |
| Ýsa | 50,283 | 67,953 | 254 | 106 | 1,741 | 1,639 | 899 | 885 | 59 | 50 | 51 | 32 | -242 | -374 |
| Úfsi | 51,599 | 57,405 | 74 | 82 | 0 | 0 | 32 | 13 | 1,276 | 1,192 | 23 | 41 | -6 | -1 |
| Gullarfi | 39,375 | 38,410 | 164 | 168 | 0 | 0 | 116 | 190 | 95 | 66 | 75 | 58 | -86 | -97 |
| Langa | 9,338 | 9,792 | 136 | 171 | 0 | 0 | 0 | 0 | 7 | 4 | 1 | 1 | -13 | -11 |
| Keila | 6,235 | 7,083 | 71 | 111 | 0 | 0 | 0 | 0 | 3 | 2 | 0 | 4 | 0 | 0 |
| Steinbítur | 11,713 | 13,121 | 48 | 71 | 678 | 633 | 0 | 0 | 8 | 7 | 4 | 6 | -44 | -30 |
| Skötuselur | 3,388 | 3,613 | 48 | 39 | 0 | 0 | 0 | 0 | 0 | 0 | 0 | 1 | -11 | -14 |
| Grálúða | 12,235 | 14,084 | 4 | 0 | 0 | 0 | 0 | 0 | 0 | 0 | 6 | 7 | -3 | -5 |
| Skarkoli | 4,878 | 6,443 | 37 | 40 | 0 | 0 | 0 | 0 | 0 | 0 | 0 | 10 | -32 | -53 |
| Þykkvalúra | 1,753 | 1,984 | 7 | 7 | 0 | 0 | 0 | 0 | 0 | 0 | 0 | 0 | -21 | -28 |
| Langlúra | 1,225 | 1,297 | 2 | 14 | 0 | 0 | 0 | 0 | 0 | 0 | 0 | 0 | -3 | -1 |
| Sandkoli | 814 | 719 | 4 | 3 | 0 | 0 | 0 | 0 | 0 | 0 | 218 | 147 | 0 | 0 |
| Skráplúra | 193 | 213 | 0 | 0 | 0 | 0 | 0 | 0 | 0 | 0 | 86 | 84 | 0 | 0 |
| Djúpkarfi | 12,110 | 15,773 | 0 | 2 | 0 | 0 | 0 | 0 | 0 | 0 | 15 | 22 | -25 | -11 |
| Samtals | 370,007 | 405,469 | 2,926 | 4,210 | 5,138 | 4,489 | 2,289 | 2,414 | 8,544 | 6,363 | 577 | 596 | -613 | -740 |

sem reiknaður er til aflamarks er nokkur munur þar á. Skýringin á því er afli sem er undanþeginn aflamarki vegna sérreglna sem um hann gilda, s.s. reglur er varða línuaflla, verkefnasjóðsafla (VS-afli), undirmálsafla og aflla í strandveiðum.

Svonefnd línuvinnun náði á síðasta fiskveiðiári eins og undanfarin ár til þorsks, ýsu og steinbíts. Á síðasta fiskveiðiári mátti veiða 3.375 tonn af þorski, 2.100 tonn af ýsu og 900 tonn af steinbít miðað við slægðan fisk umfram aflamark á sérstaklega beitta línu og var þeim heimildum skipt á fjögur veiðitímabil. Eins og sjá má á töflunni hér á eftir þá fullnýttu íslensk fiskiskip ekki heimildir sínar í línuvinnun eins og á síðasta fiskveiðiári.

Á síðasta fiskveiðiári lönduðu íslensk fiskiskip töluvert minni VS-aflla en á fyrra fiskveiðiári en hluti af andvirði þessa aflla greiðist í Verkefnasjóð sjávarútvegsins. Minna var landað sem undirmálsafla í þorski á síðasta fiskveiðiári en á fiskveiðiárinu 2009/10 en meira af ýsu. Strandveiðar fóru fram í þriðja sinn á síðasta fiskveiðiári og taldist sem fyrr afli í því kerfi ekki til aflamarks. Heildarþorskafla strandveiðibáta

var um 7.100 tonn og ufsaafli 1.300 tonn.

Íslensk fiskiskip veiða á hverju fiskveiðiári fjölda fisktegunda sem ekki eru bundnar aflamarki. Af ókvótubundnum tegundum var mest veitt af gulllaxi, rúm 12 þúsund tonn, því næst af gulldeplu eða rúm tæp 11 þúsund tonn. (Tafla 4.2.)

4.3 Aflaverðmæti

Upplýsingar um aflaverðmæti og ráðstöfun aflla eru fengnar úr vigtar- og ráðstöfunar-skýrslum (VOR) sem kaupendur og seljendur sjávarafla skila til Fiskistofu. Aflaverðmæti þorsks á síðasta fiskveiðiári var rúmir 44 milljarðar króna sem er svipað og á fyrra fiskveiðiári. Samdráttur hefur orðið í ýsuafla milli ára og endurspeglast það í lægra aflaverðmæti. Eins og sjá má á töflu 4.4 er veruleg aukning í aflaverðmæti makrils sem stafar bæði af auknum aflla en ekki síður af átaki í frýstingu aflans og annarri vinnslu til manneldis. Þá tvöfaldaðist aflaverðmæti loðnu sökum aukins aflla.

Á fiskveiðiárinu 2010/11 fór stærstur hluti þorskaflans í landfrýstingu eða tæp 64 þúsund

4.4 Aflaverðmæti helstu nytjastofna 3 fiskveiðiár

| Fisktegund | 2008/09 | 2009/10 | 2010/11 |
|-------------|------------|------------|------------|
| Þorskur | 35,107,280 | 44,446,055 | 44,175,116 |
| Makrill | 4,514,528 | 6,806,462 | 15,864,693 |
| Ýsa | 15,374,055 | 16,038,191 | 11,670,677 |
| Síld | 14,912,472 | 10,373,343 | 10,718,492 |
| Gullkarfi | 6,850,397 | 8,158,395 | 9,293,448 |
| Loðna | 600,554 | 4,987,288 | 10,358,134 |
| Ufsi | 6,809,809 | 9,297,814 | 8,661,985 |
| Grálúða | 8,245,733 | 8,043,831 | 7,533,274 |
| Úthafskarfi | 3,622,647 | 3,663,137 | 4,089,640 |
| Djúpkarfi | 4,017,248 | 3,274,794 | 3,227,828 |
| Steinbítur | 2,686,799 | 2,957,529 | 2,787,983 |
| Rækja | 757,204 | 1,399,379 | 1,714,708 |
| Skötuselur | 1,399,618 | 1,767,546 | 1,527,986 |
| Gulllax | 650,626 | 1,613,234 | 1,393,520 |
| Langa | 883,912 | 1,192,473 | 1,294,061 |
| Skarkoli | 1,230,285 | 1,297,075 | 1,004,610 |
| Humar | 737,365 | 995,104 | 965,528 |

tonn. Næstmest fór í söltun eða tæp 50 þúsund tonn og tæp 31 þúsund tonn voru sjófryst. Í makríl fóru einungis rúm 10% í bræðslu eða rúm 20 þúsund tonn og tæp 68 þúsund tonn voru sjófryst. Þetta er framhald á örri þróun undanfarin ár í þá átt að nýta makrílinn til manneldis og fá sem mest aflaverðmæti út úr honum. Tafla 4.5 hér að neðan sýnir ráðstöfun aflla nokkurra helstu fisktegunda á fiskveiðiárinu 2010/11 og samanburð við fiskveiðiárið 2009/10.

4.5 Helsta ráðstöfun eftir fisktegund

| Fiskveiðiár | Ráðstöfun | Þorskur | Ýsa | Ufsi | Steinbítur | Skötuselur | Skarkoli | Síld | Makrill |
|--------------|--------------|------------|------------|------------|------------|------------|-----------|------------|------------|
| 2010/2011 | Söltun | 49,240,077 | 15,972 | 4,330,340 | 18,598 | | 30 | 1,552,870 | 53,482 |
| | Sjófryst | 30,995,751 | 8,266,021 | 21,117,335 | 225,927 | 13,551 | 73,394 | 71,856,918 | 67,989,993 |
| | Ísað í flug | 22,938,006 | 12,909,667 | 399,192 | 5,393,768 | 669,292 | 891,014 | 2,080 | 2,974 |
| | Innanlands | 1,036,881 | 3,324,626 | 112,561 | 266,668 | 98,858 | 124,251 | 17,691 | 7,080 |
| | Hersla | 360,341 | 193,633 | 583,642 | 8,127 | 21 | 147 | | 25 |
| | Gámar | 4,322,904 | 6,974,604 | 704,761 | 2,466,419 | 2,141,526 | 1,369,345 | | |
| | Landfrýsting | 63,715,992 | 19,303,163 | 23,995,490 | 3,218,168 | 169,452 | 2,385,816 | 86,625,219 | 64,057,157 |
| | Bræðsla | 591,647 | 79,730 | 266,703 | | | 10 | 45,471,206 | 20,249,381 |
| | Annað | | | | | | | 21,459 | |
| | 2009/2010 | Söltun | 50,407,353 | 81,251 | 6,415,093 | 201,415 | | 4 | 3,688,555 |
| Sjófryst | | 35,259,336 | 11,808,755 | 25,819,574 | 490,597 | 21,337 | 158,767 | 71,264,884 | 34,514,875 |
| Ísað í flug | | 24,970,250 | 15,724,189 | 898,269 | 5,904,394 | 993,403 | 1,255,406 | 9 | 1,367 |
| Innanlands | | 682,578 | 2,842,640 | 19,300 | 447,298 | 37,483 | 100,502 | 41,572 | 4,665 |
| Hersla | | 177,037 | 102,167 | 1,204,352 | | | 90 | | 169 |
| Gámar | | 5,971,028 | 12,951,958 | 862,443 | 2,919,763 | 2,169,047 | 2,442,605 | | 370 |
| Landfrýsting | | 60,348,898 | 24,959,496 | 22,300,775 | 3,154,731 | 254,093 | 2,431,224 | 72,540,947 | 31,119,205 |
| Bræðsla | | 18,659 | 24,582 | 60,647 | | 29 | 43 | 85,194,234 | 45,727,394 |
| Annað | | 504,978 | | | | | | | |

5. Eftirlit

Lögum samkvæmt fer Fiskistofa með eftirlit með fiskveiðum, fiskeldi, hvalveiðum og lax- og silungsveiði. Eftirlit Fiskistofu er því margþætt og fer fram bæði á sjó og í landi. Eftirlitsmenn Fiskistofu fara með eftirlit á vettvangi en eftirlit fer einnig fram rafrænt innan Fiskistofu.

Á síðasta ári fóru eftirlitsmenn í 366 veiðiferðir sem samtals stóðu í 2.058 daga. Enn fremur hafa eftirlitsmenn Fiskistofu fylgst með afla- og stærðarsamsetningu um borð í fiskiskipum sem felst í því að fiskur er lengdarmældur og kvarnaður og upplýsingum og sýnum er safnað í þágu haf-rannsóknna og fiskveiðistjórnunar. Á árinu 2011 mældu eftirlitsmenn alls 430.134 (433.932) fiska og kvörnuðu 9.753 (12.090). Tölur fyrir árið 2010 eru birtar innan sviga til samanburðar. Lengdarmælingar fara fram á sjó og í landi og með þeim er m.a. safnað gögnum vegna svokallaðs brottkastsverkefnis. Brottkastverkefnið felur í sér athugun og mat á brottkasti fisks undir tiltekinni lengd og er það unnið í samstarfi við Hafrannsóknastofnunina sem árlega gefur út skýrslu þar sem tölfraeðilegar niðurstöður verkefnisins eru birtar.

5.1 Skipting landeftirlits

| Eftirlitsþættir | 2010 | 2011 |
|----------------------------------|-------|-------|
| Afladagbókarskoðanir | 580 | 697 |
| Brotaskýrslur | 298 | 300 |
| Lokun veiðisvæða | 114 | 71 |
| Landanir aðrar en uppsjávarafli | 1,723 | 2,293 |
| Möskvamælingar | 154 | 292 |
| NAFO skoðun | 5 | 2 |
| NEAFC skoðun | 25 | 18 |
| Samanburður/afladagbók/löndun | 34 | 10 |
| Sérverkefni | 150 | 162 |
| Talning í gáma | 150 | 26 |
| Undirmálmælingar | 52 | 47 |
| Úttektir á vinnsluskipum | 31 | 25 |
| Vigtunarleyfi/skoðun gagna | 197* | 104 |
| Vigtunarleyfi/staðið yfir vigtun | 150* | 116 |

* Leiðréttar tölur frá síðustu ársskýrslu

Í þessum kafla er farið yfir nokkur af verkefnum eftirlitsins sem efst voru á baugi á síðasta ári.

Viðfangsefni eftirlitsmanna eru af margvíslegum toga eins og sjá má í töflu 5.1 og 5.2. Fer mest fyrir verkefnum tengdum vigtun og skráningu sjávarafla og verndun smáfisks.

5.1 Sjóeftirlit

Eftirlitsmenn Fiskistofu fara í veiðiferðir með skipum með það að markmiði að hafa eftirlit með að farið sé að lögum og reglum við veiðar viðkomandi skips auk þess sem þeir lengdarmæla og kvarna fisk um borð. Á síðasta ári var auk almenns eftirlits lögð sérstök áhersla á eftirlit með makrílveiðum. Þá er eftirlit með veiðum á grásleppu ávallt nokkuð tímarekt verkefni hjá stofnuninni.

Vinnsluskip

Hjá Fiskistofu starfa 5 (5) eftirlitsmenn sem eru sérhæfðir í eftirliti með vinnsluskipum og sinna því eingöngu. Auk þeirra voru á síðasta ári ráðnir 6 eftirlitsmenn til tímabundinna starfa. Þar af voru 5 við eftirlit með makrílveiðum vinnsluskipa og 1 við eftirlit með rækjuveiðum á Flæmingjagrunni.

Alls unnu 37 (36) skip afla um borð á síðasta ári. Af þeim 366 veiðiferðum sem eftirlitsmenn Fiskistofu fóru í voru alls 57 (37) ferðir farnar með 33 (31) vinnsluskipum og stóðu þær yfir í samtals 1.212 (913) daga á sjó. Alls var botnfiskur flakaður um borð í 22 (22) skipum, uppsjávarafli var flakaður um borð í 7 (7) skipum. Auk þess sem 8 (7) skip höfðu heimild til að heilfrysta, hausskera og/eða sporðskera afla. Þau skip stunduðu fyrst og fremst veiðar á botnfiski en 2 þeirra voru á rækjuveiðum. Nokkur skip í þessum hópi stunduðu jafnframt veiðar á makríl og unnu hann um borð. Heildarfjöldi landana á afurðum allra vinnsluskipa árið 2011 var 587 (537) talsins.

Skylt er að senda Fiskistofu upplýsingar um nýtingu afla í veiðiferð, þ.e. svokallaðar nýtingarskýrslur. eru þær rýndar sérstaklega til að kanna hvort rétt hafi verið staðið að mælingum á nýtingu við vinnslu afurða. Þá gera eftirlitsmenn sérstakar úttektir á afurðum vinnsluskipa við löndun þar sem borin eru saman nýtingarsýni og vinnslusýni í því skyni að kanna hvort rétt hafi verið staðið að nýtingarmælingum um borð í viðkomandi skipi. Á árinu voru gerðar 25 (29) slíkar úttektir. Úttektir án athugasemda voru alls 20 (20) talsins en í 5 (7) tilvikum var afurð reiknuð til aflamarks samkvæmt grunnstuðli þar sem nýtingarmælingar og/eða skýrslur voru ófullnægjandi. (Þess má geta að árið 2010 var áminning veitt í 2 slíkum tilvikum).

Eitt íslenskt skip stundaði rækjuveiðar á Flæmingjagrunni á árinu. Skipið fór í 2 (2) veiðiferðir og var eftirlitsmaður um borð allan tímann, alls 58 (50) daga.

Nefna má að þegar eftirlitsmaður verður var við að meðferð og/eða vinnsla sjávarafla eða fiskafurða er aðfinnsluverð er Matvælastofnun tilkynnt um atvikið. Matvælastofnun voru sendar 4 (12) slíkar ábendingar á síðasta ári.

Makríl/uppsjávarafli

Eins og undanfarin ár var haft sérstakt eftirlit með veiðum og löndunum á makríl og norsk-íslenskri síld. Voru ráðnir 3 eftirlitsmenn í 3 mánuði til eftirlits með löndunum á þeim tíma sem veiðar og vinnsla stóðu sem hæst, þ.e. frá júní og fram í september. Á tímabilinu frá 1. júní til 10. október voru landanir á makríl og norsk-íslenskri síld 814, sem er umtalsverð fjölgun landana frá fyrra ári, og var haft eftirlit með 335 þeirra eða 41,2% landana.

Í kjölfar breytinga á reglum um makrílveiðar stunduðu fleiri

vinnsluskip veiðarnar á síðasta ári en 2010. Á tímabilinu voru einnig ráðnir 5 eftirlitsmenn til eftirlits með veiðum. Voru þeir um borð í makríl- og síldveiðiskipum í alls 551 dag og var megináherslan lögð á eftirlit með vinnsluskipum sem frystu afla um borð.

Alls voru landanir á uppsjávarafrafla íslenskra skipa 1.260 talsins á árinu og var fylgst með 413 þeirra eða 33% allra landana. Árið áður höfðu landanir verið innan við 1.000 og fjölgunin því umtalsverð sem stafaði af auknum loðnuveiðum og fjölgun skipa sem stunduðu makrílveiðar.

Alls voru landanir á uppsjávarafrafla erlendra skipa hér á landi 68 talsins og var fylgst með 13 þeirra eða 9% af löndunum.

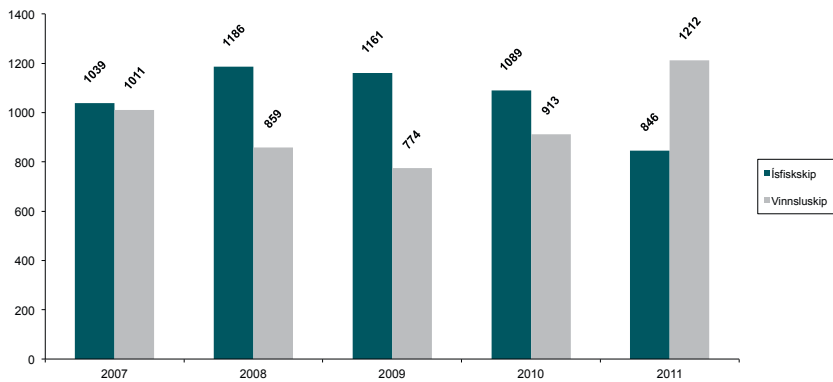
Grásleppa

Útgefin leyfi til veiða á grásleppu voru 369 (350) talsins á síðasta ári. Líkt og undanfarin ár var eftirlit með veiðum á grásleppu nokkuð umfangsmikið yfir vor og sumarmánuðina. Að þessu sinni var lögð áhersla á að merkingar veiðarfæra og leyfilegur fjöldi veiðarfæra í sjó væri í samræmi við reglur. Nokkuð var um að veiðarfæri báts væru ekki tekin upp í lok veiðitímabils bátsins heldur skilin eftir þannig að annar bátur gæti tekið við þeim. Þetta er óheimilt samkvæmt gildandi reglugerð um hrognkelsaveiðar og hafði Fiskistofa afskipti af nokkrum slíkum tilvikum þar sem viðkomandi útgerð og eftir atvikum skipstjóri voru kærð til lögreglu fyrir að hafa verið á veiðum án veiðileyfis.

Strandveiðar

Alls voru 690 (747) bátar með leyfi til strandveiða árið 2011. Það var þriðja árið sem strandveiðar hafa verið stundaðar og var því komin nokkur reynsla á fyrirkomulag eftirlits með veiðunum. Leyfin eru bundin tilteknunum skilyrðum sem m.a. lúta að

5.2 Fjöldi daga á sjó eftir árum



leyfilegum heildarafla á dag og lengd veiðiferðar og hefur Fiskistofa með rafrænum hætti eftirlit með því að þessi skilyrði séu virt. Nokkuð var um að ekki væru virt tímamörk um lengd veiðiferðar og að afli færi yfir leyfileg mörk, auk þess sem einstaka tilvik komu upp þar sem skipstjórar voru ekki með afladagbækur um borð. Slíkum málum var lokið ýmist með leiðbeiningu, formlegri áminningu og í einu tilviki var bátur sviptur veiðileyfi. Alls kom upp 101 mál vegna brota gegn ákvæðum laga og reglugerðar sem gilda um strandveiðar. Auk þess var lagt á gjald, samtals kr. 24,7 m.kr., samkvæmt lögum nr. 37/1992 um sérstakt gjald vegna ólögmarks sjávarafrafla vegna þess afla sem veiddur var umfram heimildir.

Eftirlit á grunnslóð

Fiskistofa var við eftirlit á grunnslóð í samstarfi við Landhelgisgæslu Íslands á sjómælingabátum Baldri líkt og verið hefur undanfarin ár. Lagði Landhelgisgæslan til áhöfn og Fiskistofa eftirlitsmenn. Farið var í 4 ferðir á tímabilinu maí til ágúst sem samtals fólu í sér 44 daga á sjó. Að mati Fiskistofu er þessi tilhögun vel til þess fallin að ná árangri við eftirlit á grunnslóð og skilar því sér í lagi árangri við eftirlit með grásleppuveiðum og strandveiðum. Með þessu móti er hægt að fara um borð í nokkra báta á dag í stað þess að eftirlitsmaður fari út og rói með einum bát í einu. Alls var farið um borð í 177 báta og komu upp nokkur brota-

mál sem leiddu til þess að gerðar voru 19 skýrslur sem aðallega sneru að afladagbókum. Auk þess var 6 bátum vísað í land af Landhelgisgæslunni vegna atriða sem lúta að réttindum áhafnar, lögskráningu og haffærni báts. Enn fremur var í fyrsta sinn gerð könnun á aflameðferð og reyndust 12 handfærabátar ekki hafa ís um borð til kælingar á afla.

Hvalveiðar

Eftirlit með hvalveiðum er fyrst og fremst fólgið í skoðun á skipum og veiðibúnaði, veiðiaðferðum, mælingaraðferðum, sýnatöku og því hvort veiðarnar séu stundaðar á leyfilegum svæðum. Eftirlitsmenn Fiskistofu fóru fjórar veiðiferðir með bátum til hrafnreyðarveida og í þeim ferðum voru veiddar 3 hrafnreyðar. Auk þess aðstoðaði Fiskistofa eftirlitsmann frá NAMMCO (Norður Atlantshafssjávarspendýraráðinu) sem fór í eina veiðiferð þar sem veiddar voru 2 hrafnreyðar. Alls veiddust 58 hrafnreyðar árið 2011. Engar veiðar á langreyði voru stundaðar árið 2011.

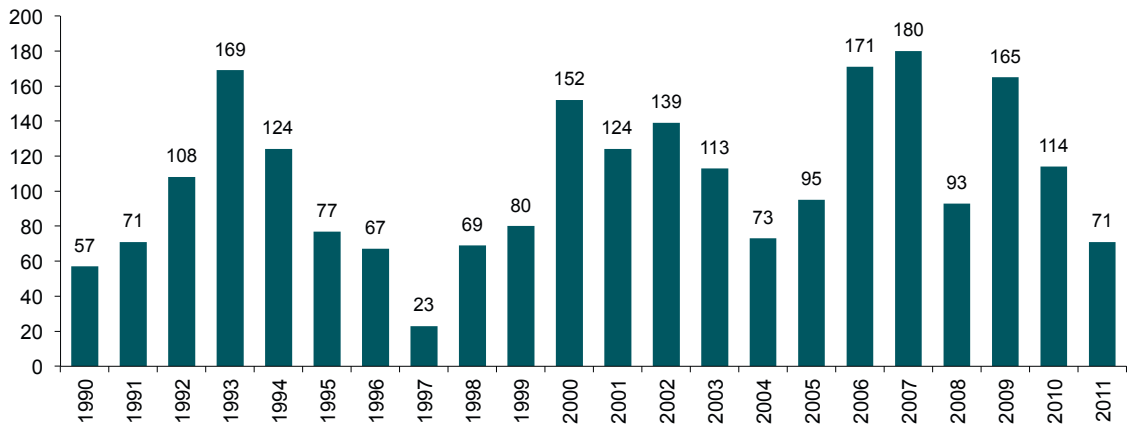
5.3 Fjöldi veiddra hvala

| Ár | Hrafnreyður | Langreyður |
|------|-------------|------------|
| 2009 | 81 | 125 |
| 2010 | 60 | 148 |
| 2011 | 58 | 0 |

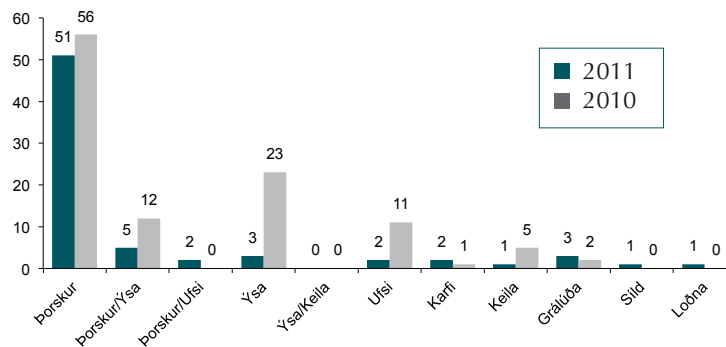
Skyndilokanir

Skyndilokunum er beitt til að koma í veg fyrir skaðlegar veiðar á smáfiski. Hefur þeim fækkað síðastliðin tvö ár. Voru þær 71 á síðasta ári en höfðu verið 114

5.4 Heildarfjöldi skyndilokana eftir árum

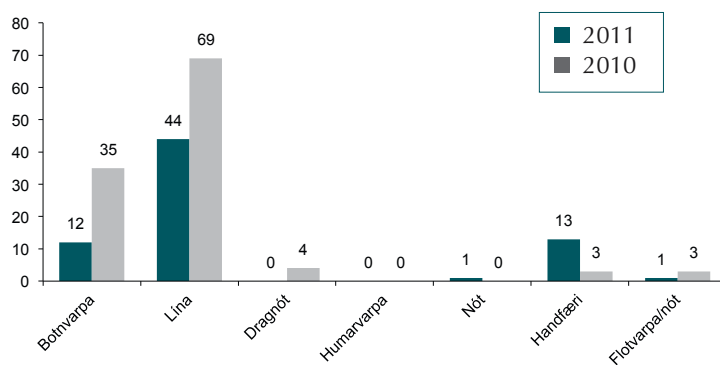


5.5 Fjöldi skyndilokana eftir veiðarfærum



árið 2010. Flestar lokanir voru gerðar vegna þess að þorskur mældist of smár. Mestu munar, líkt og árið þar á undan, um lokanir á línuveiðar en fjöldi þeirra fór úr 69 í 44. Lokunum fjölgaði hins vegar þegar kemur að handfæraveiðum og voru þær 13 talsins árið 2011 en voru 3 árið áður. Nánar má sjá upplýsingar um skyndilokanir í töflum 5.4, 5.5 og 5.6.

5.6 Fjöldi skyndilokana eftir tegundum



5.2 Landeftirlit

Vigtun og skráning afla
 Alls voru 113 aðilar með leyfi til vigtunar í lok ársins sem er 4 leyfum færri en 2010 (sjá töflu 5.7). Heildarmagn afla í kvótabundnum botnfisktegundum sem vigtað var hjá vigtunarleyfis höfum til skráningar afla til aflamarks var 188.318 tonn, miðað við slægðan afla, sem er 56% af öllum lönduðum afla kvótabundinna tegunda árið 2011 eða 183.264 tonn sem er 55,7% af lönduðum afla kvótabundinna tegunda fiskveiðiárið 2010/2011. Leyfi til vigtunar voru afturkölluð í tveimur tilvikum vegna brota gegn lögum og reglum um vigtun og skráningu sjávaraflla. Þá var í fyrsta skipti aðilum synjað um leyfi til vigtunar sjávaraflla á árinu, var það annars vegar vegna ítrekaðra brota en enn fremur var aðila synjað um leyfi vegna gagna sem fyrirliggjandi voru vegna svokallaðrar bakreikningsrannsóknar.

5.7 Tegund og fjöldi vigtunarleyfa

| Tegund vigtunarleyfis | Fjöldi 2010 | Fjöldi 2011 |
|---------------------------------|-------------|-------------|
| Vigtunarleyfi sjálfstæðra aðila | 6 | 4 |
| Heimavigtun fiskvinnsla | 3 | 2 |
| Heimavigtun fiskmarkaður | 1 | 0 |
| Heimavigtun bræðsla | 11 | 11 |
| Endurvigtun fiskvinnsla | 75 | 73 |
| Endurvigtun fiskmarkaðir | 21 | 23 |
| Samtals | 117 | 113 |



Eftirlit með löndun úr erlendum frystitogara.

Útflutningur á óvigtuðum afla
 Sérstakt eftirlit er haft með óunnnum afla sem fluttur er á markað erlendis án þess að hafa verið endanlega vigtaður og skráður til aflamarks á viðkomandi skip. Eftirliti þessu var sinnt bæði hér á landi og í Englandi (Hull og Grimsby). Hér á landi fylgdust eftirlitsmenn með lestun í 26 gáma á löndunarstað, sem í öll tilvikunum var Vestmannaeyjar. Eru þá helstu upplýsingar varðandi innihald gámanna skráðar.

Fiskistofa hefur um árabíl haft 2 eftirlitsmenn starfandi við fiskmarkaði í Hull og í Grimsby. Þar felst eftirlitið í að fylgjast með affermingu gáma og tryggja að afli íslenskra skipa sé rétt vigtaður og greindur til tegunda. Á síðasta ári var fiskmarkaðinum í Hull lokað og fækkaði Fiskistofa því eftirlitsmönnum á svæðinu niður í einn frá 1. ágúst sl. Eini fiskmarkaðurinn í Englandi sem heimilt er að flytja óvigtuðan afla til er því Grimsby.

Á síðasta ári var í Grimsby fylgst með losun og vigtun úr 685 gámum og í Hull var fylgst með 171 gámi. Eftirlitsmenn í Englandi skrá niðurstöður með svipuðum hætti og eftirlitsmenn hér heima. Þegar ekki er samræmi á milli upplýsinga sem fram koma í áætlunum og innihaldi gáms við skoðun er viðkomandi tilvik tekið til frekari rannsóknar og eftir atvikum stjórnsýslumeðferðar hjá Fiskistofu.

Árið 2011 voru talningar eftirlitsmanna í gáma bæði hér heima og í Englandi tæplega helmingi færri en árið 2010. Helsta skýring á því er samdráttur í útflutningi á óunnnum ferskum afla á árinu auk þess sem að eftirlitsmaður í Hull lét af störfum hjá Fiskistofu 1. ágúst 2011.

Ein eftirlitsferð var farin frá Fiskistofu á fiskmarkaðinn í Bremerhaven í Þýskalandi í mars 2011, en þangað flytja tveir umboðsaðilar ferskan fisk í gámum.

Afladagbækur

Eftirlitsmenn Fiskistofu framkvæmdu 697 skoðanir á afladagbókum um borð í veiðiskípum. Við skoðun á vettvangi gera eftirlitsmenn athugasemdir við þau atriði sem betur mega fara og skrifa eftir atvikum brotaskýrslu. Eitthvað var um að afladagbók væri ekki útfyllt, þ.e. að veiðiferð væri ekki skráð, og nokkuð var um, meðal smábáta, að afladagbók væri ekki um borð.

Líkt og kunnugt er ber að skila afladagbókum á rafrænu formi en samkvæmt ákvæðum reglugerðar um afladagbækur er bátum undir tiltekinni stærð heimilt að skila afladagbókum í pappírformi. Samtals var afladagbókum 308 skipa skilað á rafrænu formi en skipstjórum 927 báta er heimilt að skila afladagbók á bókformi.

Með tilkomu rafrænna afladagbóka hefur fyrirspurnum til Fiskistofu fjölgað verulega þar sem

leitað er eftir aðstoð við skráningu. Starfsmenn Fiskistofu reyna eftir bestu getu að sinna slíkum þjónustubeiðnum en oft reynist nauðsynlegt að vísa erindum til þjónustuaðila sem annast uppsetningu á afladagbókarforritinu um borð í veiðiskipum.

Fiskistofa fer með eftirlit með skilum á afladagbókum og voru á síðasta ári send út ríflega 500 bréf þar sem skipstjórar og útgerðaraðilar voru áminntir vegna þess að afladagbók hafði ekki verið skilað á réttum tíma. Þá var í 45 tilvikum skip svipt veiðileyfi vegna vanskila á afladagbók.

Bakreikningar

Hluti af eftirliti Fiskistofu með vigtun og skráningu sjávarafila fer fram með svokölluðum bakreikningum. Þeir fela í sér að afurðir fiskvinnslustöðva á tilteknu tímabili eru reiknaðar til afila miðað við nýtingu í viðkomandi fiskvinnslustöð. Þannig er fundið út hve mikinn afila hafi þurft á tímabilinu til framleiðslu á þeim afurðum sem unnar voru. Niðurstöðurnar eru í kjölfarið bornar saman við upplýsingar um þann afila sem var löglega veginn til viðkomandi fiskvinnslustöðvar. Samanburðurinn er lagður til grundvallar mati á hvort ólöglegur sjávarafli, þ.e.

afli sem ekki hefur verið rétt vigtaður og skráður til aflamarks fiskiskips, hafi verið unninn hjá því fyrirtæki sem til skoðunar er. Mál þessi þarfnast umtalsverðrar gagnaöflunar og rannsóknavinnu og getur því rannsókn staðið í langan tíma.

Samtals voru sjö mál til rannsóknar á árinu, þar af var eitt mál sem rannsókn var hafin á 2009 og tvö mál þar sem rannsókn hófst 2010. Þá hófst rannsókn á fjórum málum árið 2011. Úrskurðanefnd, sbr. 6. gr. laga nr. 37/1992, lauk meðferð máls sem skotið hafði verið til nefndarinnar. Nefndin staðfesti ákvörðun Fiskistofu um að leggja gjald á viðkomandi fyrirtæki en lækkaði fjárhæðina um u.þ.b. 3 milljónir þar sem tekið var tillit til hagstæðari nýtingar á afila en Fiskistofa hafði byggt á.

5.3 Eftirlit með fiskeldi

Eftirlit Fiskistofu með fiskeldi nær til rekstrar- og fiskeldisþátta í starfsemi stöðvanna auk þess sem fylgst er með því að skilyrði í rekstrarleyfi séu haldin. Nokkrar fiskeldisstöðvar voru heimsóttar í því skyni, bæði sjó- og landeldisstöðvar. Enn fremur var fylgst með staðsetningu, ástandi og fjölda kvía og kerja ásamt slátrun

á eldisfiski. Þá hefur verið lögð áhersla á eftirlit með föngun fiskis til áframeldis og flutning hans í kvíar. Eftirlit fer fram á vettvangi en jafnframt fer fram rafrænt eftirlit þar sem unnið er úr gögnum úr gagnagrunnum Fiskistofu.

Í október 2011 var sett gjaldskrá nr. 928/2011 vegna eftirlits með fiskeldisstöðvum þar sem eftirlitsgjaldi er skipt í tvo flokka eftir umfangi reksturs. Allar eldisstöðvar með rekstrarleyfi í gildi greiddu gjald í nóvember 2011.

5.4 Eftirlit með lax- og silungsveiðum

Eftirlit Fiskistofu með málefnum sem snerta lax- og silungsveiði á árinu 2011 beindist aðallega að þremur þáttum. Í fyrsta lagi var fylgst með því við stendur landsins að bann við laxveiðum í sjó væri virt og netaveiðar á silungi í samræmi við lög og reglugerðir. Í öðru lagi að netaveiði í ám þar sem hún er enn stunduð fylgi settum reglum og í þriðja lagi að ákvæði laxveiðilaganna um malartekju og framkvæmdir við ár og vötn væru haldin. Um 23 mál voru kærð vegna ólöglegrar netaveiði og malartekju í heimildarleysi.



Gert að eldisþorski

6. Útflutningur

Fiskistofa safnar upplýsingum um magn og verðmæti þess afla sem fluttur er ísaður og óunninn á erlenda fiskmarkaði. Alls voru flutt úr 28.073 tonn. Um 18% samdráttur var í útflutningi sem þessum á milli árána 2010 og 2011 eða um 6.230 tonn. Þess má geta að frá árinu 2009 er um nánast helmingssamdrátt í útflutningi að ræða eða heil 27 þúsund tonn á tveimur árum.

6.1 Lönd og magn

Í töflu 6.1 má sjá yfirlit yfir útflutning á ónunnum ísuðum afla eftir tegundum og löndum 2011, bæði þann sem var endanlega vigtaður hérlendis og þann sem var endurvigtaður erlendis. Samdrátturinn frá fyrra ári er langmestur í Bretlandi eða rúm 6.850 tonn og þar af eru rúm 3.800 tonn í ýsu. Á móti samdrætti í útflutningi til margra af helstu kaupendum má benda á aukningu í sölu til Danmerkur og Hollands auk þess sem nú voru flutt út 850 tonn til Möltu.

Heimilt er að flytja fisk sem ekki hefur verið endanlega vigtaður til afla- og aflaheimildaskráningar á Íslandi ef markaðurinn sem um ræðir erlendis hefur leyfi Fiskistofu til þess að ljúka vigtun aflans. Markaðir með slík leyfi eru á þremur stöðum; Grimsby í Bretlandi, Bremerhaven í Þýskalandi og Tóftum í Færeyjum en þar var enginn afli vigtaður 2011. Í töflu 6.2 má sjá samanburð á magni sem flutt er á þessa markaði endanlega vigtað á Íslandi (vigtað) og því magni sem er endanlega vigtað á mörkuðunum (óvigtað). Svonefnt útflutningsálag upp á 5% er á afla sem fluttur er úr landi til endanlegrar vigtunar erlendis.

Taflan sýnir verulegan samdrátt í útflutningi á ónunnum afla sem er endanlega vigtaður erlendis en útflutningur á afla endanlega vigtuðum á Íslandi eykst um rúm 10% til Bretlands en hann stendur nokkuð í stað í Þýskalandi. Athygli vekur að útflutningur á karfa til Bretlands helst svipaður

en fer nú í mun meira mæli út endanlega vigtaður hérlendis en samdráttur á útflutningi hans til Þýskalands er verulegur eins og taflan sýnir.

6.2 Fjölnet

Samkvæmt reglum um vigtun sjávarafla og útflutning á ónunnum og ísuðum afla ber skylda til að bjóða afla sem ekki er endanlega vigtaður á Íslandi upp á opnum uppboðsvef uppboðsmarkaðar fyrir sjávarafla, á svonefndu Fjölneti. Fiskistofu ber að fylgja því eftir að upplýsingar um þann afla berist til fiskmarkaða auk þess sem Fiskistofa miðlar á heimasíðu sinni upplýsingum um afla sem boðinn er upp á Fjölneti auk meðal umbeðins lágmarksverðs og hæsta og lægsta umbeðna lágmarksverðs. Á árinu 2010 voru 5.896 tonn boðin upp á Fjölneti og þar af seldust aðeins 22 tonn til vinnslu innanlands að verðmæti um 9,9 milljónir króna.

6.1 Útflutningur á ónunnum fiski eftir sölulöndum 2010 og 2011

| Fisktegund | Belgía | | Bretland | | Danmörk | | Frakkland | | Holland | | Malta | Þýskaland | | Aðrir | |
|----------------------|--------|-------|----------|----------|---------|-------|-----------|---------|---------|-------|-------|-----------|---------|-------|-------|
| | 2010 | 2011 | 2010 | 2011 | 2010 | 2011 | 2010 | 2011 | 2010 | 2011 | 2011 | 2010 | 2011 | 2010 | 2011 |
| Porskur | 12.9 | 50.5 | 3,629.8 | 3,487.7 | 14.9 | 9.1 | 0.6 | | 138.5 | 194.5 | 36.9 | 3.2 | 98.5 | | 8.0 |
| Ýsa | 8.7 | 0.8 | 9,459.1 | 5,643.1 | 0.4 | | 0.2 | 1.6 | | 0.5 | 26.0 | 0.4 | 2.1 | | 11.2 |
| Ufsi | 7.4 | 5.3 | 47.8 | 56.1 | | | | 5.9 | | 16.7 | 4.9 | 540.9 | 698.7 | | |
| Lýsa | 1.8 | 0.3 | 1,048.4 | 533.0 | | | | 14.7 | 15.9 | 3.5 | 91.4 | 0.4 | 0.6 | | |
| Karfi / Gullkarfi | 205.0 | 109.0 | 1,446.4 | 1,407.0 | 25.0 | 7.6 | 728.3 | 692.1 | 14.2 | 135.5 | 348.4 | 5,740.7 | 4,347.0 | | 17.2 |
| Langa | 2.7 | 6.9 | 269.4 | 221.3 | 4.7 | | 20.6 | 55.8 | | 19.2 | 76.9 | 10.4 | 17.2 | 185.9 | 508.6 |
| Blálanga | 77.0 | 50.0 | 643.4 | 250.2 | 1.6 | | 95.0 | 74.0 | 4.4 | | 72.2 | 183.4 | 66.8 | | |
| Keila | 0.1 | | 11.5 | 9.1 | | | 0.3 | | | 0.3 | 0.8 | 6.1 | 3.1 | | |
| Steinbítur | 5.3 | 11.7 | 1,537.6 | 1,184.4 | 33.2 | 9.3 | 171.3 | 162.1 | 10.4 | 90.6 | 35.2 | 389.3 | 414.2 | | |
| Úthafskarfi | | | 37.1 | 0.0 | | | | | | | | 278.0 | 0.0 | | |
| Hlýri | | 0.0 | 36.9 | 8.6 | | 3.1 | 3.0 | | 3.2 | 2.6 | 0.7 | 91.9 | 95.3 | | |
| Skötuselur | | 7.0 | 1,896.7 | 1,462.3 | 102.1 | 263.0 | 21.0 | 1.7 | | 55.0 | 22.0 | 45.6 | 187.4 | | 4.1 |
| Háfur | 2.3 | 0.9 | 42.1 | 34.0 | | 0.1 | | | | 1.1 | 3.0 | 0.2 | 0.0 | | |
| Lúða | | 0.1 | 210.0 | 116.1 | 4.7 | 3.9 | 0.2 | | 0.0 | 1.3 | 0.1 | 1.4 | 0.6 | | |
| Grálúða | 38.0 | 7.6 | 197.5 | 148.4 | 15.3 | | 0.8 | 9.0 | | 3.5 | 10.4 | 1.0 | 25.1 | | |
| Skarkoli | 1.2 | 1.9 | 1,957.2 | 1,198.6 | 1.3 | 0.0 | 0.3 | | | 0.7 | 44.6 | 1.8 | 1.0 | | |
| Pykkvalúra / Sólkoli | 4.7 | 2.1 | 881.0 | 676.4 | | | 1.1 | | | 16.1 | 4.7 | 4.0 | 1.4 | | |
| Langlúra | | | 34.8 | 54.1 | | 3.3 | | | | | 6.7 | 0.0 | 0.3 | | |
| Skrápfjúra | | 0.0 | 0.0 | 0.0 | | | | | | | | 0.0 | 0.0 | | |
| Djúpkarfi | | | 54.9 | 114.2 | 1.6 | | 47.1 | 17.1 | | | 0.6 | 1,446.1 | 1,943.4 | | |
| Annað | 16.9 | 1.0 | 67.1 | 52.7 | 0.0 | 0.2 | 0.0 | 0.0 | | | | 0.7 | 5.9 | | |
| Samtals | 384.1 | 255.0 | 23,508.7 | 16,657.2 | 204.8 | 299.5 | 1,104.6 | 1,035.1 | 170.8 | 542.8 | 825.8 | 8,745.6 | 7,908.6 | 185.9 | 549.1 |

6.2 Samanburður á útflutningi á óunnum fiski eftir því hvort hann er endanlega vigtaður á Íslandi eða erlendis

| Tegund | Bretland vigtað | | | Bretland óvigtað | | | Þýskaland vigtað | | | Þýskaland óvigtað | | |
|-------------------------|-----------------|---------|----------|------------------|---------|----------|------------------|---------|----------|-------------------|---------|----------|
| | 2010 | 2011 | Breyting | 2010 | 2011 | Breyting | 2010 | 2011 | Breyting | 2010 | 2011 | Breyting |
| 1 Þorskur | 895.4 | 1,377.9 | 53.9% | 2,734.4 | 2,109.8 | -22.8% | 1.7 | 98.0 | 5537.1% | 1.4 | 0.5 | -65.3% |
| 2 Ýsa | 2,053.7 | 1,988.2 | -3.2% | 7,405.4 | 3,654.9 | -50.6% | | | | 0.4 | 2.1 | 405.6% |
| 3 Ufsi | 7.6 | 7.5 | -1.6% | 40.1 | 48.6 | 21.1% | 511.0 | 575.2 | 12.6% | 29.9 | 123.5 | 312.7% |
| 4 Lýsa | 7.2 | 7.6 | 5.4% | 1,041.2 | 525.5 | -49.5% | | | | 0.4 | 0.6 | 52.3% |
| 5 Karfi / Gullkarfi | 330.0 | 740.8 | 124.5% | 1,116.4 | 666.1 | -40.3% | 4,189.3 | 3,357.3 | -19.9% | 1,551.4 | 989.7 | -36.2% |
| 6 Langa | 53.4 | 27.4 | -48.7% | 216.0 | 193.9 | -10.2% | 4.1 | 2.3 | -44.3% | 6.4 | 14.9 | 133.7% |
| 7 Blálanga | 91.1 | 63.9 | -29.8% | 552.2 | 186.2 | -66.3% | 80.0 | 10.8 | -86.4% | 103.5 | 55.9 | -45.9% |
| 8 Keila | 3.6 | 3.6 | -0.9% | 7.8 | 5.5 | -29.7% | 4.0 | 2.8 | -30.9% | 2.1 | 0.4 | -83.1% |
| 9 Steinbítur | 723.8 | 569.5 | -21.3% | 813.8 | 614.9 | -24.4% | 346.7 | 398.1 | 14.8% | 42.6 | 16.1 | -62.2% |
| 11 Úthafskarfi | | | | 37.1 | 0.0 | -100.0% | | | | 278.0 | | -100.0% |
| 13 Hlýri | 12.8 | 1.3 | -90.2% | 22.7 | 7.0 | -69.2% | 90.5 | 91.6 | 1.2% | 1.4 | 3.8 | 174.3% |
| 14 Skötuselur | 1,502.4 | 1,308.1 | -12.9% | 326.2 | 124.4 | -61.9% | 3.8 | 182.0 | 4711.5% | 41.8 | 5.3 | -87.2% |
| 16 Háfur | 11.5 | 17.1 | 48.6% | 30.7 | 16.9 | -44.9% | 0.2 | 0.0 | -100.0% | | | |
| 21 Lúða | 120.1 | 93.6 | -22.1% | 89.9 | 22.5 | -75.0% | 0.2 | 0.1 | -51.8% | 1.2 | 0.5 | -61.4% |
| 22 Grálúða | 67.3 | 91.3 | 35.7% | 130.2 | 57.2 | -56.1% | 0.7 | 1.6 | 138.1% | 0.3 | 23.5 | 8044.8% |
| 23 Skarkoli | 640.8 | 747.2 | 16.6% | 1,316.4 | 451.4 | -65.7% | 0.04 | 0.04 | 5.3% | 1.8 | 1.0 | -47.0% |
| 24 Þykkvalúra / Sólkoli | 217.9 | 398.6 | 82.9% | 663.1 | 277.9 | -58.1% | 3.6 | 0.9 | -75.9% | 0.5 | 0.5 | 11.8% |
| 25 Langlúra | 1.2 | 2.7 | 131.0% | 33.6 | 51.4 | 52.8% | | | | | 0.3 | 100.0% |
| 61 Djúpkarfi | 2.5 | 46.7 | 1776.3% | 52.4 | 67.4 | 28.7% | 894.1 | 1,358.9 | 52.0% | 552.1 | 584.5 | 5.9% |
| Samtals | 6,811.8 | 7,523.0 | 10.4% | 16,629.8 | 9,081.5 | -45.4% | 6,129.7 | 6,079.5 | -0.8% | 2,615.2 | 1,823.1 | -30.3% |

6.3 Útgáfa vottorða

Þann 1. janúar 2010 gengu í gildi ákvæði ESB um að öllum afla sem fluttur er inn á markaðssvæði sambandsins skuli fylgja veiðivottorð. Þessi vottorð eru þess efnis að stjórnvöld fánaríkis veiðiskips staðfesta að sá afli eða afurðir sem um ræðir hafi verið löglega veiddar. Auk þess ber að gera vinnsluvottorð fyrir allan erlendan afla sem unninn er á Íslandi af erlendum skipum. Fiskistofa gefur út veiði- og vinnsluvottorð vegna afla og afurða sem

flutt eru út á markaðssvæði ESB til þess að uppfylla þessar kröfur. Afgreiðsla veiðivottorðanna fer fram um þjónustugátt á vef Fiskistofu þannig að útflutningsaðilar sjálfir sækja vottorðin rafrænt af vef stofnunarinnar. Hefur þetta fyrirkomulag bæði gengið vel og mælst vel fyrir. Í lok árs 2011 voru alls 223 notendur með aðgang að veiðivottorðakerfinu og staðfest voru 26.012 veiðivottorð það ár eða 30 færri en 2010. Gefin voru út 922 vinnsluvottorð á erlendum fiski á árinu samanborið við 825 árið 2010. Þá er

yfirfarið veiðivottorð fánaríkisins sem á að fylgja hráefninu inn í landið og staðfest að afurðirnar sem verið er að endurútflytja hafi verið unnar af vinnslu með tilskilin leyfi.

Fiskistofa annast enn fremur útgáfu svonefndra CITES vottorða vegna leyfa fyrir alþjóðaverslun með tegundir sjávarlífvera í útrýmingarhættu. Á árinu 2011 gaf Fiskistofa út 26 slík leyfi en á árinu 2010 voru þau 22 talsins.

7. Lax- og silungsveiði

Starfsemi lax- og silungsveiðisviðs á árinu 2011 var með nokkuð hefðbundnu sniði en þó komu upp ýmis tímafrek mál sem snertu upp vegna stjórn-sýslu veiðifélaga. Þá fjölgaði málum sem snerta framkvæmdir og efnistöku í og við veiðiár og ólöglegum netaveiðum í sjó.

8.1 Málefni veiðifélaga og Fiskræktarsjóður

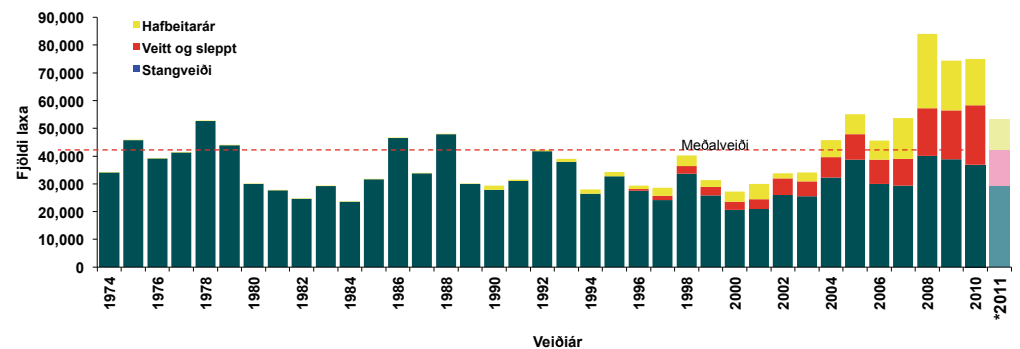
Samkvæmt VI. kafla laga nr. 61/2006 um lax- og silungsveiði ber Fiskistofa ábyrgð á því að stofnun veiðifélaga og starfsemi þeirra sé í samræmi við lög. Þannig ákvarðar hún félags-svæði veiðifélags í samráði við viðkomandi hagsmunaaðila og sér um að láta staðfesta og birta samþykktir og arðskrár. Stofnunin hefur einnig úrskurðar- vald ef upp kemur ágreiningur innan félags um ákvarðanir og stjórnarhætti. Staðfestar voru 12 samþykktir veiðifélaga og birtar í Stjórnartíðindum. Sendar voru 3 arðskrár til birtingar og jafn- margar greinargerðir matsmanna birtar á heimasíðu Fiskistofu. Þá á Fiskistofa ásamt Landssambandi veiðifélaga fulltrúa í starfshópi um endurskoðun reglugerða um starfsemi veiðifélaga og arðsskrár þeirra. Starfshópurinn hyggst skila fullnum tillögum til sjávarútvegs- og landbúnaðr- áðuneytisins í febrúar 2012.

Fiskræktarsjóður er sjálfstæður sjóður sem hefur það hlutverk að veita lán og styrki til að efla fiskrækt, bæta veiðiaðstöðu og styðja við rannsóknir í ám og vötnum. Veiðifélög og veiði- réttareigendur greiða 2% gjald af arði til sjóðsins en að öðru leyti byggja tekjur sjóðsins á ávöxtun á eigin fé. Samkvæmt lögum nr. 72/2008 um Fiskræktarsjóð annast Fiskistofa álagningu og inn- heimtu gjalds frá veiðifélögum. Að öðru leyti fer stjórn sjóðsins með fjármál hans og úthlutar ár- legum styrkjum vegna ýmissa verkefna. Núverandi formaður

7.1 Úthlutanir úr Fiskræktarsjóði 2011

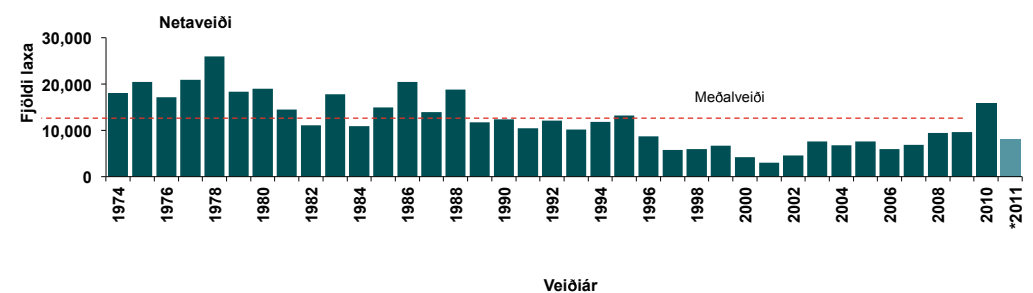
| Umsækjandi | Heiti Verkefnis | Úthlutun |
|--|--|------------|
| Veiðifélag Tungudalsár | Lokun á kvísl út Tungudalsá út við ós | 100.000 |
| Veiðifélag Lökulsár á Dal | Gerð fiskvegjar um steinboga í Jökulsá á Dal | 5.000.000 |
| Veiðifélag Langár á Mýrum | Vatnsmiðlunarstífa í Langavatni til vatnsmiðlunar í Langá og Gljúfurá Borg | 250.000 |
| Veiðifélag Víðidalssár og Fitjár | Fiskvegur í Fitjá í Víðidalssá 3. áfangi 1.hluti | 420.000 |
| Landeigendur Lágadalssár | Lágadalssá Ísafjarðardjúpi = Hvarfáfoss | 800.000 |
| Laxfiskar ehf | Göngur sjóbirtings í Hvalfirði | 360.000 |
| Veiðifélag Leirvogssár | Veiðivegir með Leirvogssá | 100.000 |
| Veiðifélag Leirvogssár | Færsla á fiskiteljara í Leirvogssá | 700.000 |
| Veiðimálastofnun | Vöktun sjóbirtingsstofna Grenlækjar í landbroti | 500.000 |
| Veiðimálastofnun | Framleiðslugeta áa, | 4.000.000 |
| Veiðimálastofnun | Rannsóknir á tilvist sæsteinsugu í íslensku lífríki | 400.000 |
| Veiðimálastofnun | Lykilþættir í lífsferlum lax og bleikju í Vesturdalsá í Vopnafirði | 300.000 |
| Veiðifélag Laxár í Aðaldal og 3 aðrir aðilar | Átaksverkefni til styrkingar laxastofna í vatnakerfi Laxár í Aðaldal | 500.000 |
| Geirlax hf | Aðgerðir til bjargar fiskrækt og veiði í Skógá | 800.000 |
| Matís ohf | Rannsóknir á farleiðum laxa með erfðafærðum | 3.300.000 |
| Veiðifélag Norðurár í Borgarfirði | Mannvirki - fiskvegur | 500.000 |
| Veiðifélag Vesturdalsár | Viðhald og viðgerð á fiskfarvegi (stokk) sem er í gegnum stífluna | 160.000 |
| Samtals: | | 18.190.000 |

7.2 Stangveiði á laxi á Íslandi á árunum 1974-2011.



Gerður er greinarmunur á afla, því sem er veitt og sleppt, og veiði úr sleppingum gönguseiða. Veiðitölur fyrir 2011 eru bráðabirgðatölur.

7.3 Netaveiði á laxi á Íslandi á árunum 1974-2011.



Veiðitölur fyrir 2011 eru bráðabirgðatölur.

sjóðsins er Jóhanna Pálmadóttir á Akri í Húnavatnssýslu. Í töflu 7.1 koma fram úthlutanir Fiskræktarsjóðs til verkefna á árinu 2011.

8.2 Veiðiskýrslur og staða laxa- og silungastofna

Veiðimálastofnun safnar skýrslum um veiði á laxi og

silungi í umboði Fiskistofu og gefur út árlega skýrslu. Endan- legar veiðitölur munu liggja fyrir í mars 2012 en samkvæmt þeim bráðabirgðatölum sem stofnunin gaf út í október 2011 má áætla að stangveiði á laxi sumarið 2011 hafi verið um 53.200 laxar sem er um 19% minni veiði en 2010. Stangveiði á laxi 2011 er engu a



Lax veiddur á flugu

síður sú sjötta mesta frá upphafi skráninga. Metárið í stangveiðinni er árið 2008 en þá veiddust 84.124 en af þeim voru 29.268 úr sleppingum gönguseiða, aðallega í Rangánnum. Á liðnu ári voru hins vegar um 11.000 laxar veiddir í ám þar sem meirihluti veiðinnar var upprunninn úr sleppingum gönguseiða. Stangaveiði laxa af náttúrulegum uppruna var því um 42.200 laxar, sem er um 74% af því sem veiddist á árinu 2010 sem var algjört metár í ám með náttúrulega laxaframleiðslu. Eins og fram kemur á mynd 7.2 eru miklar sleppingar á stangveiddum löxum og hefur allt að þriðjungur verið sleppt aftur undanfarin tvö ár.

Nokkur aukning varð einnig í netaveiði á laxi, sem að mestu kemur úr Ölfusá-Hvítá og Þjórsá. Þróun stanga- og netaveiði á laxi er sýnd á myndum 7.2 og 7.3 (gögn frá Veiðimálamálastofnun okt. 2011).

7.3 Nýtingaráætlanir og fisk-ræktarmál

Á árinu 2011 voru yfir 30 nýtingaráætlanir veiðifélaga staðfestar af Fiskistofu og sendar til veiðifélaga. Í þeim koma fram þær reglur sem veiðifélög hafa sett til að viðhalda sjálfbærni laxa- og silungastofna í ám og vötnum auk veiðilags í fjölda leyfilegra stanga eða neta. Í samræmi við 29. grein laga er miðað við að stangafjöldi sé bundinn til 8 ára en aðrar friðunaraðgerðir eru ótímabundnar og háðar ákvörðun veiðifélags á hverjum tíma. Komið hefur í ljós að ákveðin hefð og festa ríkir um þessi mál í flestum laxveiðiám en í mörgum sjóbirtings- og sjóbleikjuám virðast ákvarðanir um stangafjölda vera tilviljanakenndar og ómarkvissar. Stafar það vafalaust af því að í slíkum ám selja landeigendur oft stangir hver fyrir sínu landi og freistast til að fjölga stöngum án samráðs við veiðifélagið. Lítið hefur því borist af nýtingaráætlunum frá slíkum svæðum.

7.4 Skipulagsmál, mannvirkja-gerð og efnistaka

Fiskistofa er umsagnaraðili til Orkustofnunar vegna leyfisveitinga, til Skipulagsstofnunar vegna mats á umhverfisáhrifum og eftir atvikum til sveitarfélaga að þeirra ósk vegna skipulagsmála þegar framkvæmdir geta haft áhrif á lífríki í ám og vötnum. Á árinu 2011 voru afgreidd um 15 erindi sem tengjast slíkum umsögnum.

Í árslok 2009 voru lögfest viðurlög við framkvæmdum í og við veiðiár án lögboðinna heimilda. Á árinu 2010 var viðurlögunum ekki beitt af fullum þunga en þess í stað send út aðvörunarbréf og dreifibréf með fræðsluefni til veiðifélaga, sveitarfélaga, helstu stofnana og framkvæmdaraðila og fréttamiðla. Á árinu 2011 var hins vegar kært vegna alvarlegra brota og eru 10 slík mál til meðferðar og hafa 9 verið kærð til lögreglu. Þegar um minni háttar

malartekju hefur verið að ræða og ekki er talið að lífríki skaðist hefur landeigendum verið veitt heimild til lengri tíma, allt að 5 árum. Sama gildir um árlega lagfæringu á farvegum og veiðivegum. Á árinu 2011 voru afgreidd hátt í 60 erindi vegna margvíslegra framkvæmda við ár og vötn, þar af 2 í tengslum við laxastiga.

7.5 Veiðar á laxfiskum í sjó

Endurnýjun á reglum um silungsveiðar

Allar reglugerðir sem takmörkuðu netaveiðar á silungi í sjó féllu úr gildi haustið 2010 en þær höfðu verið í gildi í Borgarfirði og við Skjálfanda og Þistilfjörð í tvö ár. Út frá faglegum sjónarmiðum þótti nauðsynlegt að setja slíkar reglur aftur fyrir sumarið 2011. Því voru settar nýjar reglur við Faxaflóa til tveggja ára (auglýsing nr. 409/2011) og til tveggja ára við Þistilfjörð (auglýsing nr. 611/2011). Hins vegar voru í ljósi fram kominna athugasemda settar reglur sem aðeins giltu fyrir sumarið 2011 við Skjálfanda (auglýsing nr. 612/2011).

Almenn reglugerð um silungsveiðar í sjó hefur verið í gildi frá árinu 1996 og tímabært þótti að gera þar ýmsar breytingar. Umrædd reglugerð var því endurnýjuð og birt í Stjórnartíðindum á vormánuðum (Reglur um netaveiði göngusilungs í sjó nr. 311/2011). Þessar reglugerðir eru allar birtar á heimasíðu Fiskistofu undir málefnum lax- og silungsveiði.

Kærumál vegna ólöglegra netaveiða í sjó

Á árinu voru farnar nokkrar eftirlitsferðir með ströndum landsins og tekin upp ólögleg net á 13 stöðum, flest á Vestfjörðum og Ströndum. Net og aflí voru í öllum tilfellum tekin upp og afhent lögreglu en kærur vegna ómerktra neta geta verið erfiðar enda eigandinn óþekktur. Af þessum 13 málum hafa 11 verið kærð til lögreglu.

7.6 Rafræn skráning veiðibóka og fiskmerkingar

Vorið 2009 hófst samstarf milli Veiðimálastofnunar og Fiskistofu um hönnun á forriti til notkunar við rafræna skráningu veiðibóka. Sú skráning er hugsuð þannig að ábyrgðaraðilar veiðiskráningar fái aðgang að gagnagrunni þar sem veiðin er skráð. Sumarið 2011 var rafræn skráning á laxveiði bæði í Nordurá og Gljúfurá í Borgarfirði en veiðin var jafnframt skráð í hefðbundnar veiðibækur. Þeir aðilar sem tóku þátt í rafrænni skráningu voru almennt ánægðir með þennan möguleika. Gert er ráð fyrir að veiði verði áfram skráð í hefðbundnar veiðibækur í veiðihúsum að minnsta kosti enn

Á haustdögum 2010 og í byrjun árs 2011 bárust 436 örmerkjanoppur til Fiskistofu og Veiðimálastofnunar til aflestrar vegna laxa sem veiddust árið 2010, en þar af bárust 337 frá veiðimönnum ásamt 33 útvortis merkjum. Lesin merki eru færð í gagnagrunn, sem borinn er saman við merkjagrunn til að fá nánari upplýsingar um sleppihópa sem viðkomandi örmerki tilheyrir. Viðkomandi merkjagrunnur er uppfærður og upplýsingar um árlegar merkingar sendar til Alþjóða Hafrannsóknaráðsins (ICES).

Úthlutað var til veiðimanna 5 veglegum verðlaunum úr verðlaunapotti vegna þeirra 370



Heppinn veiðimaður fær vegleg verðlaun fyrir skil á laxamerki

um sinn þótt rafræna skráningin verði þróuð áfram til að gera miðlun upplýsinga um veiði auðveldari í framtíðinni.

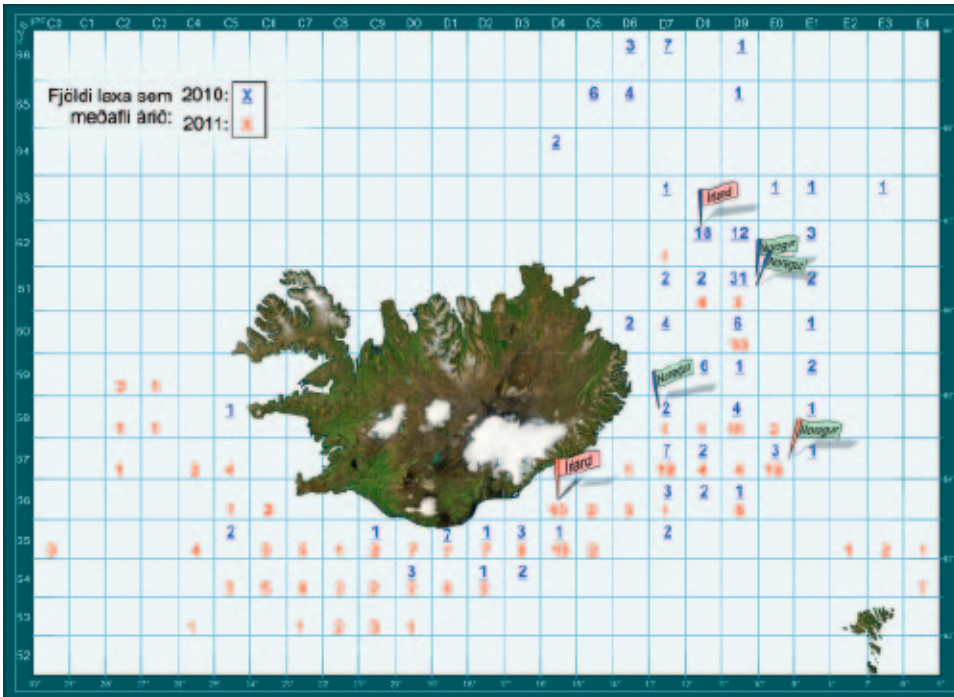
Á árinu voru seld um 1850 útvortis slöngumerki til nokkurra aðila vegna merkinga á laxfiskum. Eru þetta bæði rannsóknaraðilar sem rannsaka fiska í ám og vötnum og stangaveiði- eða veiðifélög vegna sleppinga á veiddum laxi í veiðiám. Viðkomandi er síðan skilt að skila inn til Fiskistofu skýrslu um notkun merkjanna. Einnig hafa verið seld útvortis merki til merkinga á klaklaxi í eldisstöðvum.

merkja sem veiðimenn skiluðu inn fyrir veiðiárið 2010. Verðlaunin voru flest ýmiss konar veiðivörur fyrir stangveiði. Tilgangur verðlaunanna er að örva skil á merkjum úr stang- og netaveiði á laxfiskum.

7.7 Rannsóknir á löxum í sjó

Í byrjun sumars 2010 leitaði Fiskistofa eftir samvinnu við útgerðarfyrtæki sem stunda flotvörpuveiðar um söfnun á sýnum úr löxum sem eru meðaflí við slíkar veiðar. Tilgangur rannsóknarinnar var að kanna

7.4 Dreifing á fjölda laxa 2010 og 2011 sem meðalfla í flotvörpu



dreifingu og uppruna þeirra laxa sem veiðast í hafinu umhverfis Ísland, en hægt er að finna út upprunaland laxanna með erfðafræðilegum aðferðum. Niðurstöður úr upprunagreiningu á sýnum frá árinu 2010 benda til þess að megnið af þeim laxi sem kom fram hafi verið af erlendum uppruna. Einnig var talið mjög

mikilvægt að kanna magn þeirra laxa sem eru meðafli í flotvörpuveiðum á síld og makríl. Meiri vinnsla á makríl til manneldis hefur aukið fjölda og hlutfall laxanna sem heimtust í flotvörpuveiðinni og nákvæmni í rannsókninni varð mun meiri með öflugum eftirliti Fiskistofu um borð í vinnsluskipum.

Á myndinni er sýndur sá fjöldi laxa sem veiðist sem meðafli í flotvörpuveiðum á makríl og síld innan ICES réttthyrninga umhverfis Ísland ásamt þeim merktu löxum sem komu fram.

Í heildina veiðust 402 laxar sem meðafli í 74.000 lesta flotvörpuveiði á makríl og síld á árunum 2010 og 2011. Þetta samsvarar 5,5 löxum á 1000 lestar af makríl og síld. Heldur meira fékkst af laxi á árinu 2011 (6,1 lax) heldur en á árinu 2010 (4,8 laxar), enda var meira unnið til manneldis seinna árið og skoðun á meðafli nákvæmari. Niðurstöður laxasöfnunar um borð í vinnsluskipum árið 2011 leiddu í ljós 129 laxa meðafli í 24.500 lesta heildarveiði, sem samsvarar 5,3 löxum á 1000 lesta veiði.

Fiskistofa hefur hug á að halda áfram sýnatöku úr flotvörpuveiði á árinu 2012 enda hefur komið í ljós að umrædd sýni geta varpað mikilvægu ljósi á dreifingu og uppruna þeirra laxa sem dvelja á miðunum umhverfis landið í lengri eða skemmri tíma.



Víð Laxá í Kjós

8. Fiskeldi

Fiskistofa gefur út rekstrarleyfi til fiskeldis. Stofnunin hefur eftirlit með starfsemi eldisstöðva og að starfsemin sé í samræmi við lög og reglur og ákvæði rekstrarleyfis. Stofnunin safnar einnig upplýsingum um framleiðslu í fiskeldi.

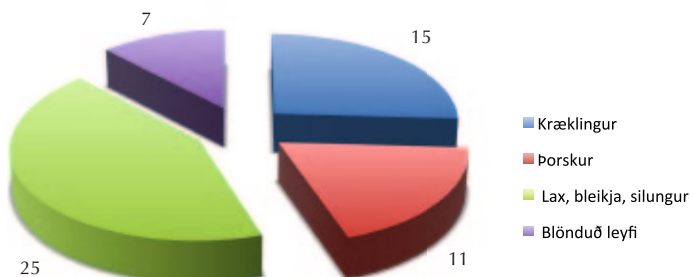
Undanfarin ár hefur framleiðsla sjávarafurða úr eldisfiski aukist og margt bendir til að sú þróun haldi áfram. Eldisstöðvar á Íslandi eru mjög ólíkar að stærð og gerð og eru þær reknar á ólíkum forsendum. Einnig eru aðstæður til eldis mjög mismunandi en eldi fer fram bæði í sjó og á landi. Málum á sviði fiskeldis hefur fjölgað á Fiskistofu að undanförmu og á sama tíma hafa þau orðið umfangsmeiri og flóknari.

8.1 Rekstrarleyfi til fiskeldis

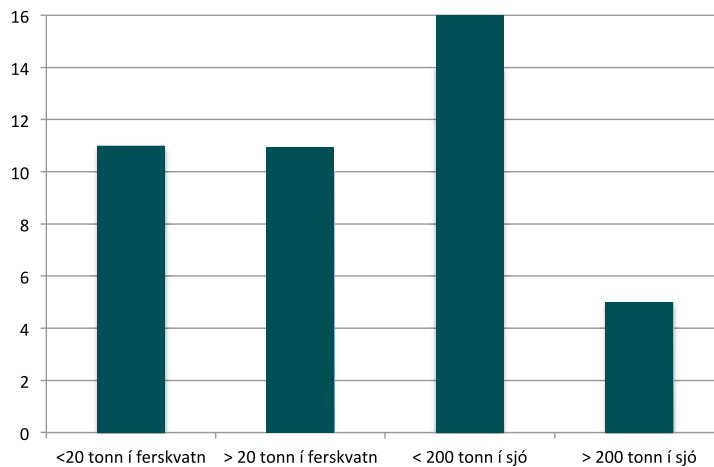
Rekstrarleyfi Fiskistofu er skilyrði fyrir starfrækslu fiskeldisstöðva. Árið 2011 voru gefin út 23 rekstrarleyfi, auk þess sem veitt voru 2 tímabundin leyfi og 2 eldri leyfi endurnýjuð. Er þetta mesti fjöldi útgefna rekstrarleyfa til fiskeldis á einu ári hjá Fiskistofu. Á árinu 2010 voru einnig gefin út fleiri leyfi en áður. Rekstrarleyfi eru gefin út til tíu ára í senn en heimilt er að gefa leyfi út til skemmi tíma ef vistfræðileg rök mæla með því.

Við árslok 2011 voru 58 rekstrarleyfi í gildi en fyrir liggur að enn vantar nokkuð upp á að allar starfandi fiskeldisstöðvar í landinu séu með gilt rekstrarleyfi.

8.1 Tegundir leyfa



8.1 Leyfi eftir stærð



Rekstrarleyfi fyrir lax, silung og bleikju eru tekin saman í einn flokk þar sem algengt er að rekstrarleyfin séu gefin út fyrir þessar tegundir saman. Blönduð leyfi eru leyfi þar sem tvær eða fleiri fisktegundir eru tilteknaðar saman í leyfi en það á til dæmis við um lúðu og sandhverfu.

Seiðastöðvar eru flokkaðar hér að ofan eftir tegund rekstrarleyfa. Þann 1. júlí 2011 tóku gildi lög nr. 90/2011 um skeldýrarækt. Með lögunum varð sú breyting að Fiskistofa gefur ekki lengur út rekstrarleyfi til skeldýraræktar. Matvælastofnun gefur út ræktunar- og tilraunaleyfi vegna skeldýraræktar frá og með 1. júlí 2011. Fiskistofa er lögbundin umsagnaraðili vegna umsókna til Matvælastofnunar um slík ræktunarleyfi. Fiskistofa hefur áfram eftirlit með veiðum skeldýra til áframhaldandi ræktunar ásamt vigtun og skráningu afla.

8.2. Eftirlit með fiskeldisstöðvum

Fiskistofa hefur eftirlit með fiskeldisstöðvum í samræmi við fyrir-mæli laga nr. 71/2008 um fiskeldi. Eftirlitið nær til rekstrar- og fiskeldisþátta í starfsemi stöðvanna og eftirfylgni við að skilyrði í rekstrarleyfi séu haldin. Eftirlitsmenn Fiskistofu fara með eftirlit á vettvangi en jafnframt fer fram rafrænt eftirlit þar sem unnið er úr gögnum úr gagnagrunnum Fiskistofu.

8.3 Framleiðsluskýrsla

Fiskistofa annast söfnun, úrvinnslu og útgáfu upplýsinga á sviði fiskeldis. Sú breyting varð á árinu 2011 að árlegum framleiðslutölum vegna eldis var öllum safnað rafrænt í fyrsta sinn. Fiskistofa hannaði rafræna framleiðsluskýrslu sem rekstrarleyfishafar eldisstöðva fylla út í gegnum rafræna upplýsingagátt Fiskistofu, „Ugga“. Forsvarsmönnum eldisstöðva ber skylda til að skila á hverju ári skýrslu um starfsemi sína, framleiðslumagn, birgðir, sjúkdóma og fleiri atriði sem eru nauðsynleg til virks eftirlits.

Helstu kostir rafrænu skýrslugjafarinnar eru þeir að tölfraeðivinnsla gagna verður mun auðveldari sem og áframsending upplýsinga. Skýrslur eldisstöðva eru aðgengilegar forsvarsmönnum eldisstöðva í gegnum „Ugga“.



Vænum þorski slátrað úr sjókví í Eyjafirði

8.4 Umsagnir

Fiskistofa er umsagnaraðili um fiskeldismál og voru um 20 umsagnir veittar á árinu. Fiskistofa er umsagnaraðili til Orkustofnunar, Matvælastofnunar, og Umhverfisstofnunar vegna leyfisveitinga og Skipulagsstofnunar vegna mats á umhverfisáhrifum. Fiskistofa skilar einnig umsögnum til sveitarfélaga vegna skipulags- og byggingarmála, einkum vegna breytinga á aðalskipulagi eða deiliskipulagi vegna fyrirhugaðs fiskeldis.

8.5 Haf- og strandsvæðaskipulag

Á næstu árum má gera ráð fyrir að vaxandi áhugi verði á nýjum framkvæmdum og aðgerðum á hafinu utan netlaga. Auk fiskeldis má ætla að áhugi fyrir orkuvinnslu á hafinu aukist, svo og ýmis nýting hafsbotnsins og námuvinnsla, svo nokkuð sé nefnt.

Fiskistofa hefur tekið virkan þátt í starfi sem unnið hefur verið á árinu í tengslum við haf- og

strandsvæðaskipulag. Má þar nefna þátttöku í nefnd á vegum sjávarútvegs- og landbúnaðar-ráðuneytisins um skipulag framkvæmda á hafinu, vinnufundi í Færeyjum um hafskipulag á vegum norrænu ráðherranefndarinnar og samráðsvettvangi vegna haf- og strandsvæðahluta landskipulagsstefnu.

9. Meðferð mála og úrskurðir

9.1 Brotamál

Á árinu 2011 hafði Fiskistofa með höndum, eftirfylgni með ákvæðum laga nr. 116/2006, um stjórn fiskveiða, laga nr. 57/1996, um umgengni um nytjastofna sjávar, og reglugerða sem settar eru á grundvelli þeirra, sem og eftirfylgni annarra laga og reglugerða er snúa að fiskveiðum.

Ekki var markverð breyting milli ára í fjölda brotamála. Hins vegar má sjá að tilvikum þar sem viðurlögum er beitt, áminningum og leyfissviptingum, hefur fjölgað nokkuð. Töluverð aukning varð í fjölda kæra til lögreglu en alls 36 mál voru kærð, þar af voru 23 mál vegna brota gegn lögum og reglum um lax- og silungsvæðing. Fjölgu áminninga má rekja til brota gegn lögum og reglum um strandveiðar og ófullnægjandi merkinga á netatrossum grá-sleppubáta. Fjögur skip voru svipt veiðileyfi vegna brottkasts árið 2011 en engin veiðileyfissvipting var vegna brottkasts árið áður. Þá var fyrsti strandveiðibáturinn sviptur veiðileyfi á árinu. Brotamál voru 291 (298) árið 2011 að frátöldum sjálfstæðum bakreikningsrannsóknunum. Í töflu 9.1 kemur fram fjöldi mála sem kærður hefur verið til lögreglu eða leitt til beitingar stjórnsluviðurlaga.

9.2 Álagning og innheimta vegna ólögmæts sjávaraflla

Fiskistofa leggur á gjald vegna ólögmæts sjávaraflla á grundvelli laga nr. 37/1992, og annast innheimtu gjaldsins f. h. Verkefnasjóðs sjávarútvegsins. Ólögmætur sjávarafli er m.a. afli sem veiddur er án þess að viðkomandi skip hafi tilskildar aflaheimildir. Eitt af verkefnum Fiskistofu er að vinna markvisst að því að eftirlit og eftirfylgni komi í veg fyrir að skip haldi til veiða án aflaheimilda. Ekki var ráðist í álagningu gjalds vegna ólögmæts sjávaraflla

9.1 Fjöldi mála og málsmeðferð

| Brotamál | 2011 | 2010 |
|--|------|------|
| Mál kærð til lögreglu | 36 | 9 |
| Áminningar er varða veiðileyfi | 26 | 9 |
| Veiðileyfasviptingar | 15 | 9 |
| Áminningar er varða vigtarleyfi | 2 | 5 |
| Afturkallanir vigtarleyfa | 2 | 1 |
| Veiðar umfram aflamark | | |
| Boðaðar veiðileyfasviptingar, útsend símskeyti | 722* | 2044 |
| Veiðileyfasviptingar vegna umframafla | 17 | 19 |
| Vanskil á afladagbók | | |
| Sviptingar vegna vanskila á afladagbók | 45 | 51 |
| Ógreiddar álagningar | | |
| Sviptingar vegna ógreiddrar álagningar | 38 | 48 |

* Sé fjöldi tilkynninga árið 2011 borinn saman við árið 2010 er nauðsynlegt að margfalda 624 (fjöldi tilkynninga með tölvupósti) með tveimur auk 196 símskeyta sem gefur niðurstöðuna 1.444 árið 2011.

fyrir fiskveiðiárið 2010/11 fyrir en eftir áramót þannig að allur samanburður við fyrri ár er ekki raunhæfur. Hins vegar var lagt á vegna ólögmæts sjávaraflla vegna loðnuveiða sem fóru fram fyrir á árinu.

Fiskistofa hafði einnig með höndum álagningu gjalds vegna ólögmæts afla strandveiðibáta á árinu 2011 líkt og þau ár sem strandveiðar hafa verið stundaðar. Þegar um strandveiðar ræðir er lagt á gjald sem nemur verðmæti þess afla sem var umfram 650 þorskígildiskíló í veiðiferð, skipt hlutfallslega eftir tegundum. Lagt var á fyrir hvern mánuð fyrir sig og hverjum báti sem lenti í álagningu var send tilkynning þess efnis fyrir hvern mánuð, s.s. ein tilkynning á bát óháð fjölda veiðiferða þar sem afli var yfir 650 þorskígildiskíló í mánuði. Alls var um 969 tilkynningar að ræða og nam upphæð gjaldsins sem lagt var á 24.725.042 kr. sem greiddast í Verkefnasjóð sjávarút-

vegsins. Þess má geta að heildarálagning fyrir strandveiðar 2010 voru 10.838.626 kr og voru málin alls 632 talsins. Í töflu 9.3 má sjá fjölda báta sem fengu álagningu eftir mánuðum og upphæð þess gjalds sem lagt var á þá.

9.3 Leyfissviptingar vegna umframafla

Verkefni sem er tengt veiðum án aflaheimilda og álagningu gjalds vegna slíkra veiða er eftirlit með því að útgerðir fiskiskipa nýti aflaheimildir sínar í samræmi við ákvæði laga. Ef upplýsingar benda til þess að skip hafi veitt umfram aflaheimildir sínar í kvótabundinni fisktegun skal Fiskistofa tilkynna það útgerð og skipstjóra viðkomandi skips með símskeyti, en einnig er útgerðum sem gert hafa svonefndan boðunarsamning við Fiskistofu tilkynnt um umframafla skipa þeirra með annað hvort tölvupósti eða faxsendingu.

9.2 Álagning og innheimta sérstaks gjalds vegna ólögmæts sjávaraflla

| | 2011 | 2010 |
|---|------------|------------|
| Fjöldi mála á árinu | 10 | 62 |
| Fjöldi kæruúrskurða | 1 | 1 |
| Mál kærð áfram til Úrskurðarnefndar skv. 6. og 7. gr. Laganna | 1 | 1 |
| Mál borin undir dómstóla | 0 | 0 |
| Heildarálagning kr. | 13,336,633 | 18,691,983 |
| Heildarinnheimta kr. | 13,071,265 | 18,696,210 |

9.3 Álagning í strandveiðum

| Mánuður | Fjöldi álagninga | Heildarupphæð álagninga | Meðal álagning í mánuði |
|---------|------------------|-------------------------|-------------------------|
| Maí | 180 | 5.260.076 | 29.223 |
| Júní | 248 | 5.953.853 | 24.007 |
| Júlí | 309 | 7.513.358 | 24.315 |
| Ágúst | 232 | 5.997.755 | 25.852 |
| Samtals | 969 | 24.725.042 | 25.516 |

Boðaðar leyfissviptingar vegna veiða umfram aflaheimildir taka gildi að þremur virkum dögum liðnum hafi fullnægjandi aflaheimildir ekki verið fluttar til viðkomandi skips innan þess tíma. Komi til veiðileyfissviptingar vegna þessa gildir hún þar til fullnægjandi aflaheimildir hafa verið færðar á viðkomandi skip

og Fiskistofa hefur tilkynnt um afturköllun sviptingarinnar.

Veiðileyfissviptingum vegna umframafla fækkaði lítillega á milli ára og fóru úr 19 árið 2010 í 17 árið 2011. Þá drögust skeytasendingar töluvert saman milli ára og voru sendar 722 tilkynningar vegna umframafla árið 2011, þar af voru sendar 624 tilkynningar

um tölvupóst og 196 símskeyti (98 tilvik, tvö skeyti send um hvert tilvik). Nokkur ár eru síðan sending tilkynninga hófst með tölvupósti. Með það að markmiði að hafa tölurnar tækar til samanburðar hefur fjöldi tilkynninga með tölvupósti verið margfaldaður með tveimur líkt og þegar um er að ræða símskeytasendingar. Sé fjöldi tilkynninga árið 2011 borinn saman við árið 2010 er nauðsynlegt að margfalda 624 (fjöldi tilkynninga með tölvupósti) með tveimur og má þá sjá að fækkun tilkynninga er umtalsverð úr 2.044 árið 2010 í 1.444 árið 2011



Drauganet á Breiðafirði sem eftirlitsmenn Fiskistofu tóku upp

10. Starfsmannamál

10.1 Starfsmannapróun

Hinn 31. desember 2011 voru fastráðnir starfsmenn Fiskistofu 75 talsins á 5 starfsstöðvum víðs vegar um landið auk höfuðstöðvanna í Hafnarfirði.

Starfsmannavelta Fiskistofu á árinu 2011 var 8%. Starfsmannavelta er skilgreind sem hlutfall þeirra starfsmanna sem hætta störfum á viðkomandi ári af heildarfjölda starfsmanna í árslok. Eftirtaldir fastráðnir starfsmenn létu af störfum á árinu: Gísli Rúnar Gíslason, Ingólfur Haukur Kristjánsson, Sigurður A. Þórarinnsson, Sigurjón Aðalsteinson, Sveinn Halldór Oddsson Zoega og Vignir Bjarnason.

10.2 Staðreyndir um starfsmenn

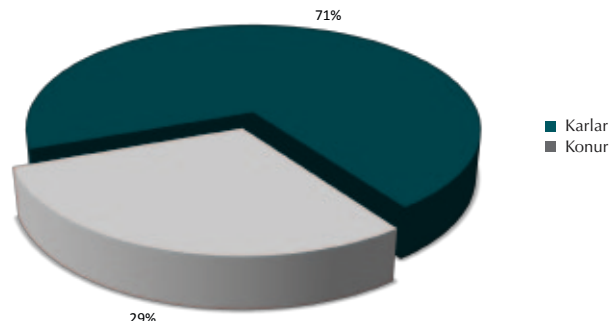
Helsta auðlind Fiskistofu felst í breiðum hópi starfsmanna sem býr yfir fjölbreyttri menntun og mikilli reynslu (sjá 10.1).

Meirihluti starfsmanna Fiskistofu eru karlar eða 71% starfsmanna (sjá 10.2). Tveir þriðju hlutar yfirstjórnenda hjá Fiskistofu eru konur (sjá 10.3). Meðalaldur starfsmanna er 50,7 ár. Meðalstarfsaldur er sá tími sem einstaklingur hefur unnið hjá tilteknum aðila. Meðal starfsaldur starfsmanna hjá Fiskistofu er 9,5 ár. Ef þetta er skoðað með tilliti til kynja þá er meðal starfsaldur karla hjá Fiskistofu 10,4 ár en meðal starfsaldur kvenna er 7,1 ár.

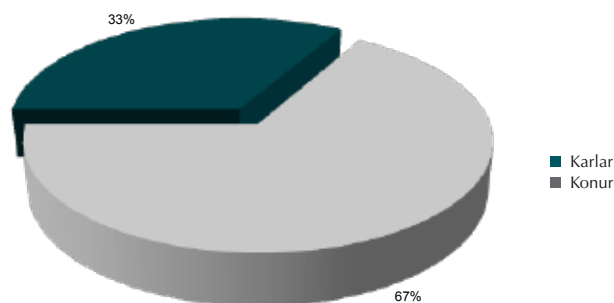
11.3 Sérverkefni sumarið 2011

Vorið 2011 sótti Fiskistofa um styrki til Verkefnasjóðs sjávarútvegsins en sjóðurinn starfar samkvæmt lögum nr. 37/1992 um sérstakt gjald vegna ólögmæts sjávarafla með síðari breytingum. Sjóðurinn er í vörslu sjávarútvegs- og landbúnaðarráðuneytisins og á að verja fé úr honum til rannsókna og nýsköpunar á sviði sjávarútvegs og til eftirlits með

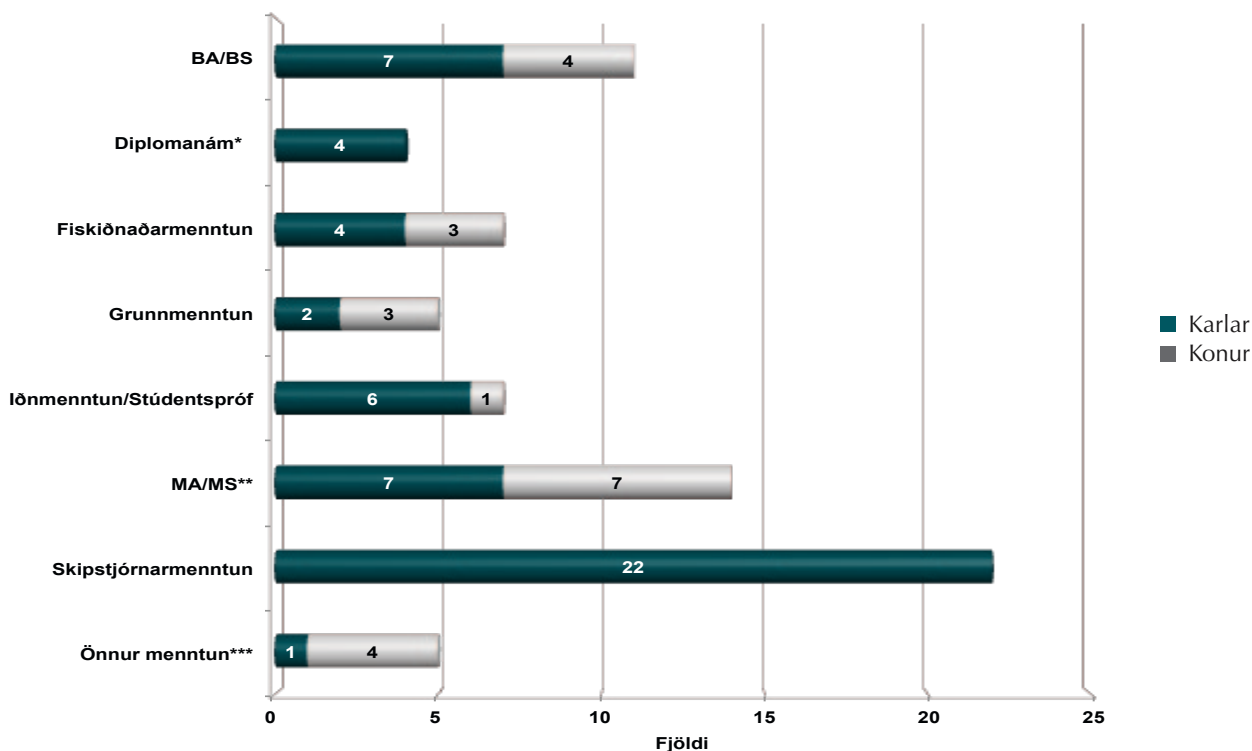
10.2 Kynjahlutfall starfsmanna



10.3 Kynjahlutfall yfirstjórnenda



10.1 Menntun starfsmanna eftir kyni

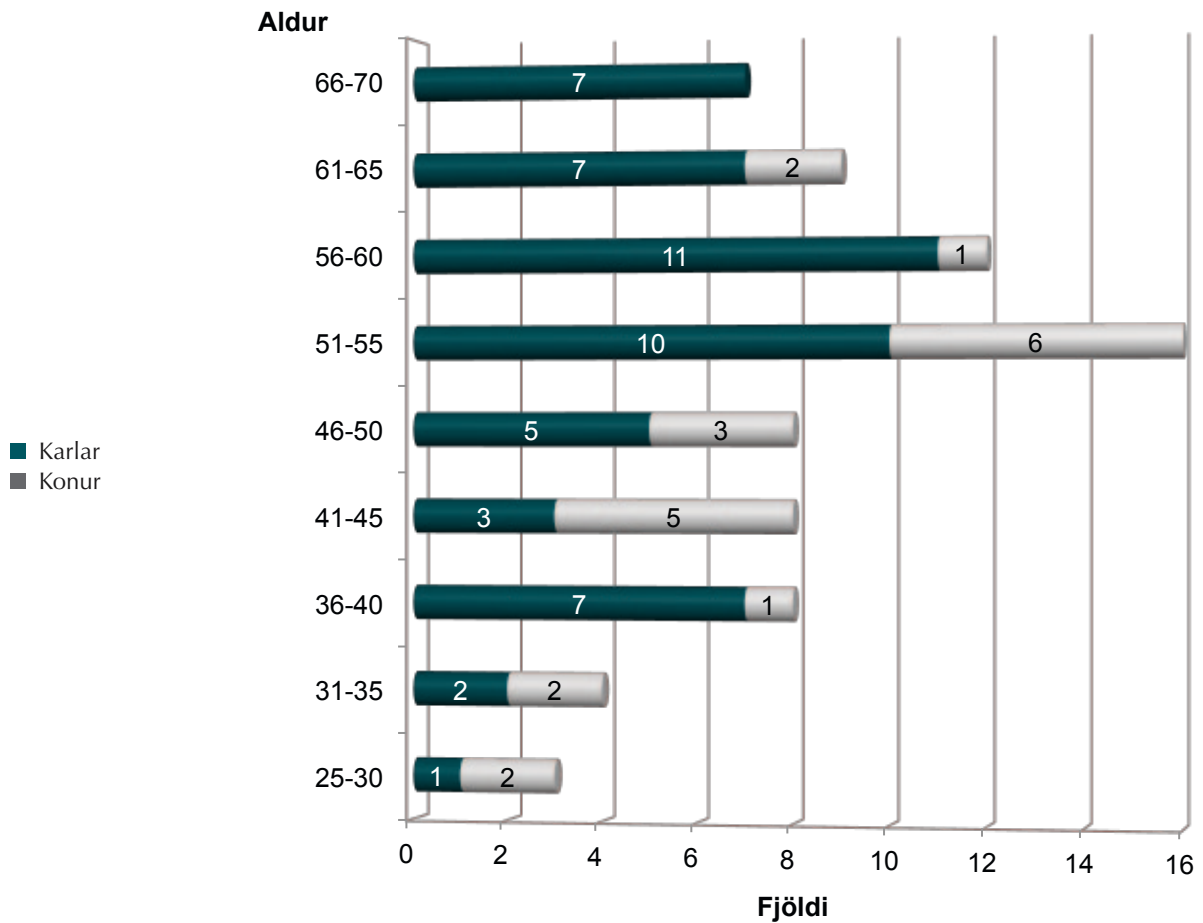


* Háskólanám til 60 eininga (120 ECTS).

** Og aðrar sambærilegar prófgráður s.s. MBA, MPL, LL.M.

*** Menntun á framhaldsskólastigi sbr. verslunarskólapróf, sjúkraliðapróf o.fl.

10.4 Aldursdreifing starfsmanna eftir kyni



fiskveiðum. Fiskistofa sótti um styrki í sjóðinn vegna eftirfarandi verkefna: Eftirlit og stjórnýsla varðandi strandveiðar, skráning og gerð verkferla, vöruhús og gerð gagnasafnsfyrirspurna, hugbúnaðargerð með Java, starf í skýrsludeild, skráning dóma og úrskurða, smíð kerfisvefjar, gerð skjölunar og almenn notendapjónusta. Eftirtaldir einstaklingar voru ráðnir til sumarstarfa hjá Fiskistofu til að sinna

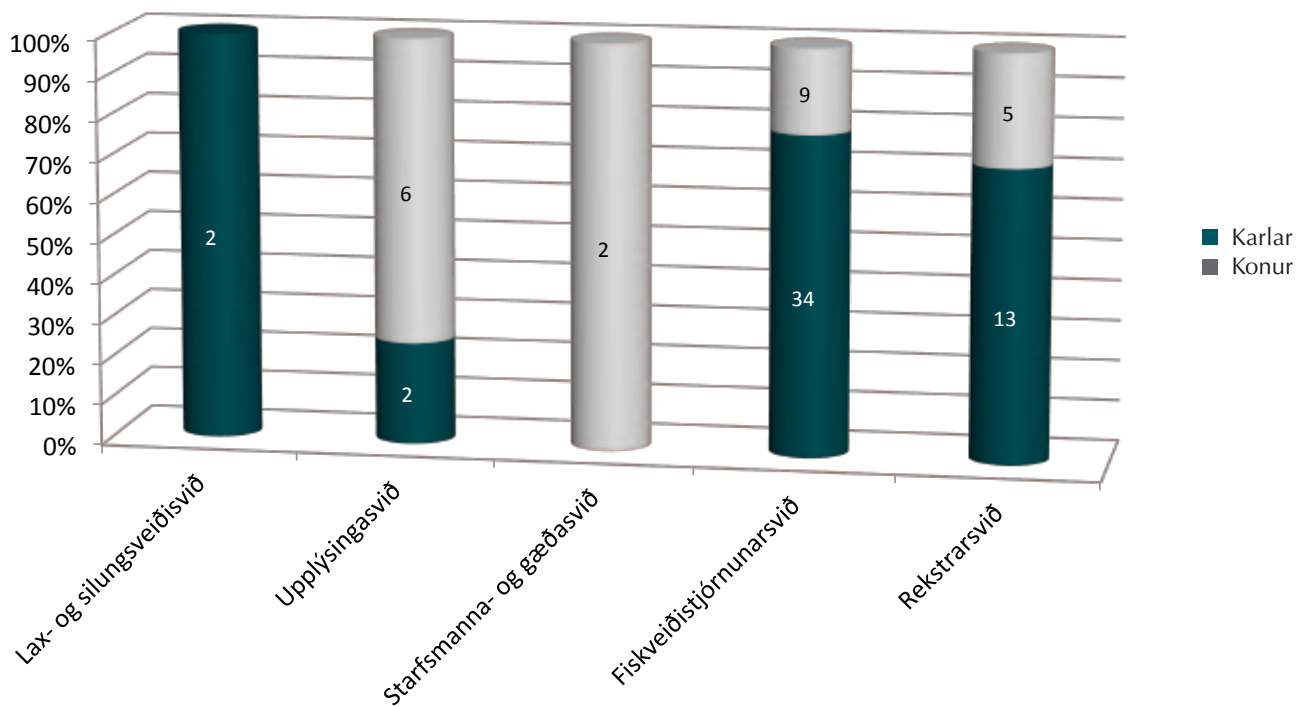
fyrirgreindum verkefnum: Halldór Pétur Ásbjörnsson, Agnar Birkir Helgason, Elvar Helgason, Hilmar Freyr Loftsson, Ingibjörg Erna Jónsdóttir.

Einnig tók Fiskistofa þátt í sumarstarfsátaki Velferðarráðuneytisins og Vinnumálastofnunar. Átakið fólst í að fjölga tímabundnum störfum fyrir námsmenn og atvinnuleitendur sumarið 2011. Fiskistofa réð starfsmenn í tvö

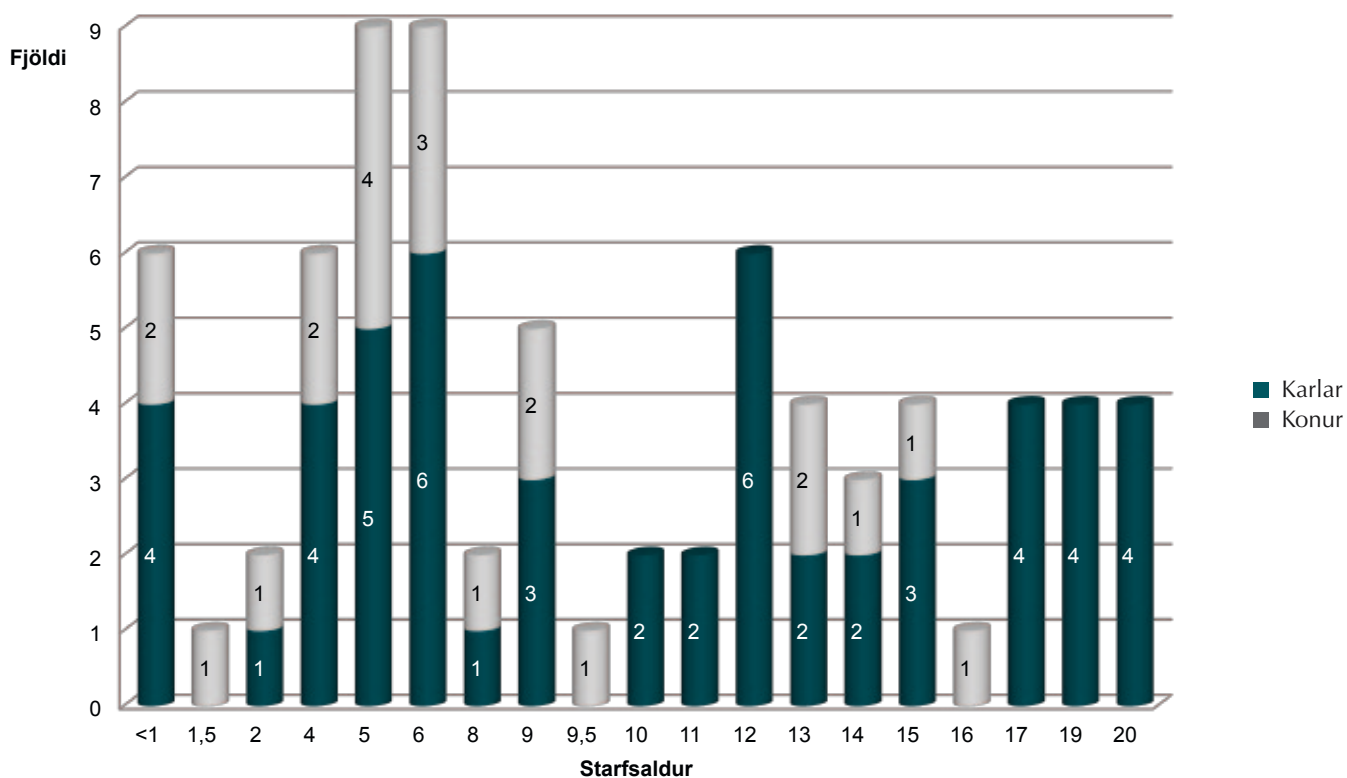
verkefni, annars vegar átaksverkefni í skjalamállum og hins vegar símsvörun og móttöku. Þeir sem sinntu fyrirgreindum verkefnunum voru Sigurlaug Rósa Guðjónsdóttir og Særún Lía Birgisdóttir.

Þess ber að geta að fyrirgreind verkefni tókust mjög vel og var einstaklega ánægjulegt að fá ferskan andvara með nýju fólki inn í stofnunina.

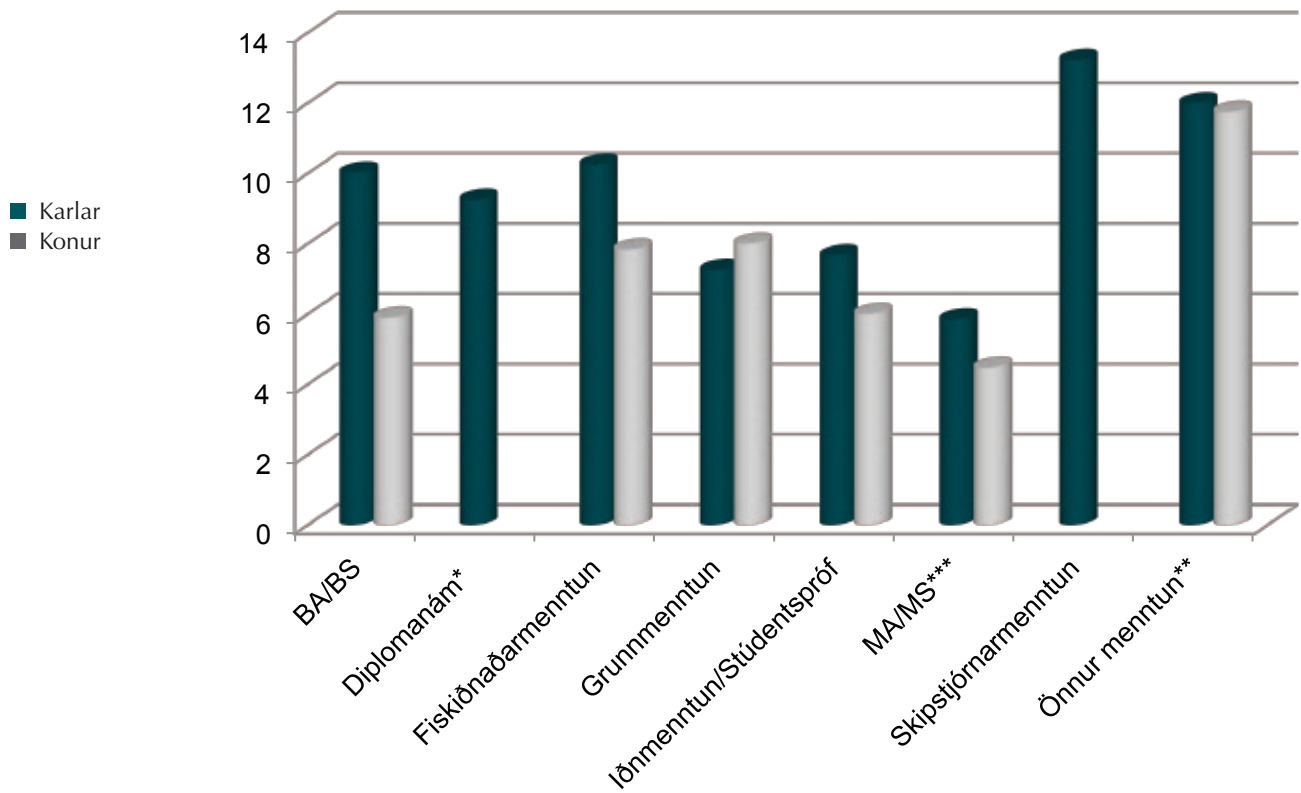
10.5 Kynjahlutfall starfsmanna eftir sviðum



10.6 Starfsaldur eftir kyni



10.7 Menntun starfsmanna og starfsaldur



* Háskólanám til 60 eininga (120 ECTS).

** Og aðrar sambærilegar prófgráður s.s. MBA, MPL, LL.M.

*** Menntun á framhaldsskólastigi sbr. verslunarskólapróf, sjúkraliðapróf o.fl.



11. Tæknimál og hugbúnaðargerð



Lína lögð út með beitningarvél

Á rekstrarsviði eru 3 deildir þar af 2 tæknideildir, þ.e. kerfisdeild og hugbúnaðardeild.

Kerfisdeild sinnir tölvuþjónustu við 6 stofnanir. Þær eru Hafrannsóknastofnunin, Fiskistofa, skrifstofa rannsóknarstofnana atvinnuveganna, Sjávarútvegsháskóli Sameinuðu þjóðanna, Sjávarútvegshúsið og Verðlagsstofa skiptaverðs.

Verkefni hugbúnaðardeildar felst í nýsmíði og þróunar á sviði upplýsingatækni fyrir Hafrannsóknastofnunina og Fiskistofu. Í stórum dráttum má segja að verkefni stofnananna lúti að rannsóknum og stjórnsýsluverkefnum á sviði sjávarútvegsmála. Ráðgjöf á sviði sjávarútvegsmála, söfnun, úrvinnsla og miðlun upplýsinga á sviði sjávarútvegsmála fiskveiða og fiskræktunar skipa einnig veigamikinn sess í verkefnum þeirra. Hlutverk hugbúnaðardeildar er að styðja við

kjarnaverkefni stofnananna og snýr ekki síst að viðhaldi og þróun á gagnasafnskerfum og tengingum þeirra við ytri aðila. Nýr deildarstjóri hugbúnaðardeildar tók til starfa í lok árs 2011.

Skráðir notendur tölvuþjónustu voru í lok árs 2011 266 talsins. Flestir notenda voru hjá Hafrannsóknastofnun og Fiskistofu (156 og 76 starfsmenn). Auk þeirra sinni kerfisdeild þjónustu við 8 notendur hjá Skrifstofu rannsóknarstofnana atvinnuveganna, 3 notendur hjá Verðlagsstofu, 2 hjá Sjávarútvegshúsinu og 20 nemendur Sjávarútvegsháskóla Sameinuðu þjóðanna.

Undirliggjandi tölvubúnaður var margbreytilegur. Miðlarar voru flestir hýstir í aðalvélasal og voru frá SUN eða DELL. Notendur voru ýmist með borðtölvur eða fartölvur. Í lok árs 2011 voru 536 tæki skráð á tölvunet stofnananna í Reykjavík og Hafnarfirði.

Auk þess voru 85 tæki skráð í hafrannsóknaskipunum Árna Friðrikssyni og Bjarna Sæmundssyni og í Grandaskála voru 28 tæki. Starfsstöðvar Fiskistofu á landsbyggðinni voru 5 talsins með samtals 43 tæki og útibú Hafrannsóknastofnunar voru með 28 tæki. Heildarfjöldi tækja á tölvuneti stofnananna var 720.

Fyrsti áfangi verkbeiðnakerfis vegna tölvuþjónustu var formlega gangsettur í ágúst 2011. Kerfið veitir öllum starfsmönnum Fiskistofu aðgang að tölvuþjónustu sem er opin alla virka daga frá kl. 8:30 – 16:00. Áformað er að gangsetja áfanga tvö fyrir mitt ár 2012 og veita um leið fleiri notendum aðgang að kerfinu. Þrír tæknimenn kerfisdeildar hafa það hlutverk að vakta þjónustuborð. Síðustu 4 mánuði ársins tók kerfisdeild á móti 370 verkbeiðnum í gegnum kerfið og lokaði 339 þjónustubeiðnum.

Helstu verkefni á sviði upplýsingatækni árið 2011 eftir stofnunum

| Fiskistofa | Hafrannsóknastofnunin |
|--|---|
| Uppfærslur á kvótakerfi í samræmi við breytingar á lögum og reglum um fiskveiðar. | Kortlagning upplýsingakerfa Hafrannsóknastofnunarinnar. |
| Þróun og gangsetning rafræns þjónustukerfis fyrir útgerðir (Uggi). | |
| Vinna við uppfærslu á gagnagrunnum yfir í Oracle 11g – Byte mode, ásamt breytingum á stafasetti yfir í UTF-8. Áformuð verklok vorið 2012. | Vinna við uppfærslu á gagnagrunnum yfir í Oracle 11g – Byte mode, ásamt breytingum á stafasetti yfir í UTF-8. Áformuð verklok vorið 2012. |
| Yfirferð yfir skjölun, skráningu og varðveislu eldri forritskóða í ORACLE FORMS og REPORTS og prófanir. | Yfirferð yfir skjölun, skráningu og varðveislu eldri forritskóða í ORACLE FORMS og REPORTS. |
| Uppfærsla á vefjum Fiskistofu yfir í nýja útgáfu af vefumsjónarverkfæri (Eplica 2) og lokið við þróun á nýjum innri vef fyrir stofnunina. | Endurnýjun afritunarbúnaðar, Dell PowerVault TL-2000 bandstöðvakerfi tekið í notkun. |
| Endurnýjun afritunarbúnaðar, Dell PowerVault TL-2000 bandstöðvakerfi tekið í notkun. | Stækkun miðlægrar diskastæðu, uppfærsla í ZFS skráakerfi. |
| Áframhaldandi vinna við þróun gæðafærla Fiskistofu. | Gangsetning erfðafræðigrunnur. |
| Gerð varaleiðar sem unnt er að nota við útgáfu veiðivottorða komi til rekstrarvanda í Gaffkerfi sem sér um að taka á móti upplýsingum um löndun sjávarafila. | Vinna við fyrsta áfanga að hvalamyndakerfi. |
| Frekari skýrslugerð úr gaffkerfi, skráningarkerfi við löndun sjávarafila. | Gangsetning leiðangursbókhalds. Kerfið heldur utan um leiðangra, þátttakendur og rannsóknir. |
| Vinna við verkefni á sviði rafrænnar stjórnsýslu (RAFGAS). | Áframhaldandi þróun á "Síritar". Kerfið heldur utan um gögn úr síritandi mælum, t.d. dýptar og þrýstingsmælum. |
| Starfshópur um öryggisstefnu og álitserð. | Flokkaragögn, móttaka á gögnum úr fiskflokkrum fiskvinnsla. Nýtt kerfi þróað í samvinnu við Marel, er í prófunarfasa. |
| Veiðibók. | Breytingar og við bætur við önnur kerfi í rekstri : |
| Uppfærsla á fiskveiðisjórnumarkerfin í samræmi við breytingu á lögum | Átakerfi sem heldur utan um gögn varðandi áturannsóknir. |
| | Hvalakerfi sem heldur utan um gögn varðandi hvalarannsóknir. |
| | Þörungavefur |
| | Undirbúningur innleiðingar LSSS úrvinnslu- og söfnunarkerfi bergmálgagna. |

| Sjávarútvegsháskóli SP. | Skrifstofa rannsóknarstofnana | Hafrannsóknaskip |
|---|---|---|
| Endurnýjun og uppsetning á vélum nemenda. | | |
| Stutt námskeið um tölvuumhverfi og notkun vélbúnaðar. | Almennur rekstur og endurnýjun á netbeini og sviss. | Endurnýjun útstöðva um borð í hafrannsóknaskipum. |
| | | 3G-netsambandi við hafrannsóknaskip komið á. |

12. Rekstraryfirlit

Samkvæmt reikningum stofnunarinnar á árinu 2011 námu gjöldin rúmlega 847 milljónum króna.

Sértekjur stofnunarinnar voru um 75,4 milljónir og af því voru tæplega 37,9 milljónir styrkir til ýmissa verkefna. Markaðar tekjur voru 90,3 milljónir en framlag ríkissjóðs var 667,2 milljónir og rekstrarafgangur ársins 2010 var

113,3 en það sem fékkst flutt á milli ára nam 79,16 milljónum. Afkoma ársins var því jákvæð um rúmar 65 milljónir.

Launakostnaður stofnunarinnar á árinu 2011 var rúmlega 630,1 milljónir, ferða-, funda- og dvalarkostnaður var tæplega 34,9 milljónir, rekstrarkostnaður 9,74 milljónir, ýmis kostnaður vegna

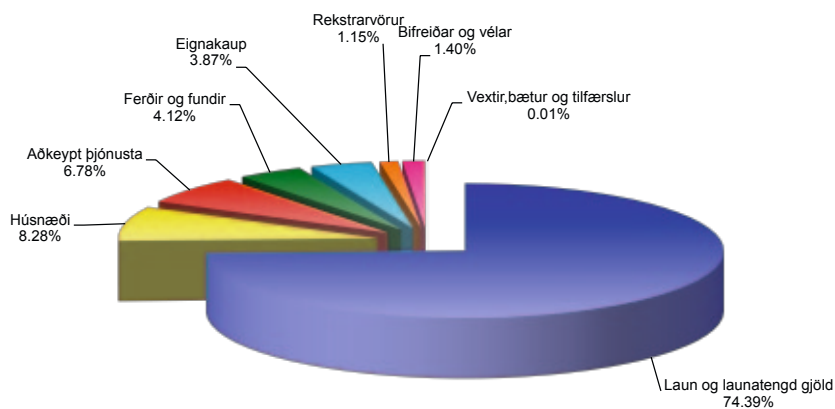
þjónustu s.s. síma, prentun, póst, tölvu- og kerfisfræðipjónustu rúmar 57,4 milljónir. Húsnæðis- kostnaður stofnunarinnar var rúmar 70 milljónir, rekstur bifreiða um 11,9 milljónir og eignakaup voru um 32,8 milljónir en á árinu var endurnýjaður tölvubúnaður og keypt ein ný bifreið. Seldar voru tvær bifreiðar.

| Gjöld | 2011 | 2010 |
|-----------------------------|--------------------|--------------------|
| Laun og launatengd gjöld | 630.102.623 | 601.812.863 |
| Húsnæði | 70.095.585 | 68.670.207 |
| Þjónusta | 57.419.406 | 67.147.401 |
| Akstur ferða og dvalarkostn | 34.866.494 | 30.325.678 |
| Eignakaup | 32.789.807 | 17.140.667 |
| Rekstrarvörur | 9.741.663 | 11.713.660 |
| Bifreiðar | 11.896.615 | 10.553.679 |
| Vextir, bætur, tilfærslur | 117.098 | 370.221 |
| Samtals gjöld | 847.029.291 | 807.734.376 |

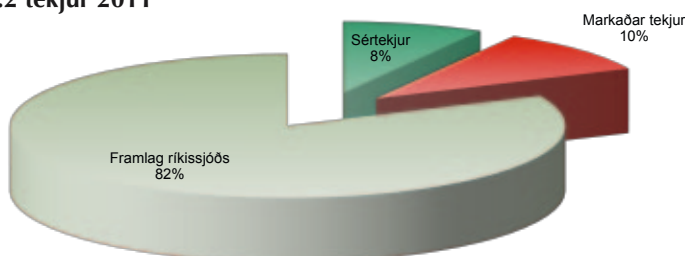
| Tekjur | 2011 | 2010 |
|-----------------------|--------------------|--------------------|
| Sértekjur | 75.377.393 | 45.890.011 |
| Markaðar tekjur | 90.323.326 | 61.633.699 |
| Framlag ríkissjóðs | 746.360.000 | 813.500.000 |
| Samtals tekjur | 912.060.719 | 921.023.710 |

| | | |
|------------------|------------|-------------|
| Rekstrarafgangur | 65.031.428 | 113.289.334 |
|------------------|------------|-------------|

12.1 Gjöld 2011



12.2 tekjur 2011



13. Starfsmenn Fiskistofu 31. desember 2011

Eyþór Björnsson, fiskistofustjóri

Lögfræðingur

Björn Jónsson

Fiskveiðistjórnunarsvið

Hrefna Gísladóttir, forstöðumaður

Skrifstofa í Hafnarfirði

Anna Þormar

Auðunn Ágústsson

Áslaug Eir Hólmgeirsdóttir

Björn Hansson

Brynja Guðný Magnúsdóttir

Guðmundur Jóhannesson

Gunnar Alexandersson

Heiða Rafnsdóttir

Jóhanna Vilhjálmsdóttir

Jón Valgeir Guðmundsson

María Jónasdóttir

Þórhallur Ottesen (í launalausú leyfi)

Örn Sævar Holm

Eftirlit í Hafnarfirði

Birgir Smári Karlsson

Birgir Þórbjarnarson

Eyþór Þórðarson

Hólmgeir Hreggviðsson

Ómar Þórssen

Ragnar K. Guðmundsson

Rúnar Jónsson

Sigurður Hjálmarsson

Sigurpáll Sigurbjörnsson

Starfsstöð á Akureyri

Árni Dan Ármannsson

Einar Guðmundsson

Matthías Sigurpálsson

Rúnar Hafberg Jóhannsson

Starfsstöð á Höfn

Heimir Sigurður Karlsson

Ólafur Vilhjálmsson

Sævar Guðmundsson, svæðisstjóri

Starfsstöð á Ísafirði

Benedikt Bjarnason

Hjalti Þórðarson

Starfsstöð í Stykkishólmi

Björgvin Guðmundsson

Daníel Þorgeirsson

Starfsstöð í Vestmannaeyjum

Ingólfur Ingólfsson

Jóna Sigríður Guðmundsdóttir

Péter Szklenár

Eftirlit með fullvinnsluskipum

Ingibergur Sigurðsson

Lína Hildur Jóhannsdóttir

Pétur Sævarsson

Sigurður Ásgeirsson

Sigurður Dagbjartsson

Lax- og silungsveiðisvið:

Árni Ísaksson, forstöðumaður

Sumarliði Óskarsson

Rekstrarsvið:

Elín Kristjana Sighvatsdóttir, forstöðumaður

Fjármáladeild

Erna Valgeirsdóttir

Karítas Margrét Jónsdóttir

Marín Elísabet Samúelsdóttir

Ólöf Skúladóttir

Þórður Ásgeirsson

Hugbúnaðardeild

Baldvin Baldvinsson

Björn Darri Sigurðsson

Brynjólfur Þórisson

Hreinn F. Arndal

Steingrímur Guðjónsson

Vilhjálmur Hallgrímsson

Pálmi Ragnar Pétursson

Kerfisdeild

Björn Guðjónsson

Gunnar Örvarsson

Már Aðalsteinsson

Svavar Ottesen Berg

Viktor Þórir Ström

Starfsmanna- og gæðasvið

Inga Þóra Þórisdóttir, forstöðumaður

Alma Sigurðardóttir

Upplýsingasvið:

Helga Sigurrós Valgeirsdóttir, forstöðumaður

(í launalausú leyfi)

Þorsteinn Hilmarsson, starfandi forstöðumaður

Gunnar Hallgrímur Sigurðsson

Jón Már Halldórsson

Sjöfn Kristjánsdóttir

Skýrsludeild

Elínbjörg Ingólfssdóttir

Guðbjörg Erla Ingólfssdóttir

Sigurbjörg Guðmundsdóttir

Þórunn Margrét Jónasdóttir



Þorsteinn GK Siglir í land á Rauðarböfn

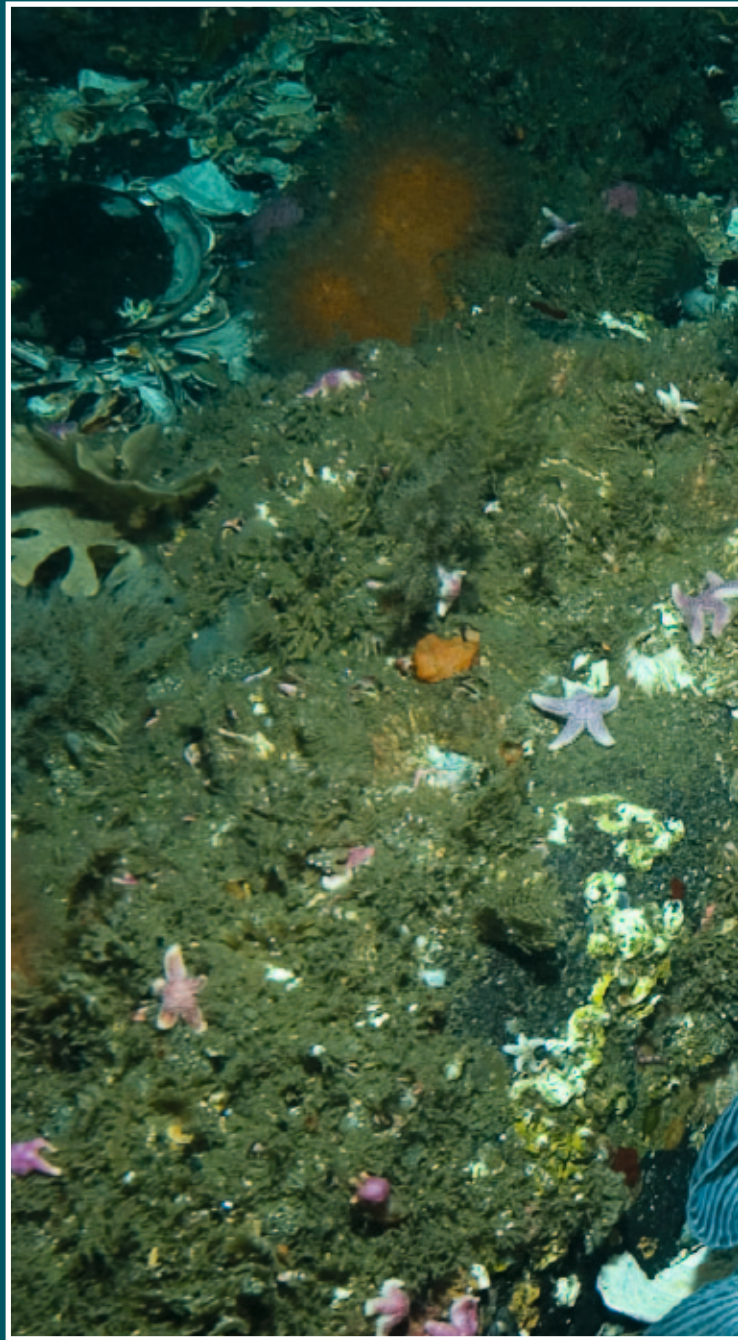
Gæðastefna Fiskistofu

Fiskistofa leitast við að rækja stjórnunar- og eftirlitshlutverk sitt þannig að staðfesta sé í túlkun leikreglna á sviði fiskveiða og fiskeldis og gott eftirlit sé með að eftir þeim sé farið.

Fiskistofa leggur áherslu á að veita góða þjónustu þar sem unnið er eftir skilgreindum verkferlum og leitast ávallt við að leysa úr erindum á öruggan og skjótan hátt og að veita áreiðanlegar upplýsingar. Fiskistofa leggur metnað sinn í að allir þeir sem hún hefur samskipti við fái viðmót sem einkennist af sanngirni, háttvísi og fagmennsku.

Fiskistofa leggur metnað sinn í að hafa jafnan á að skipa hæfu og vel menntuðu starfsfólki. Fiskistofa stuðlar að símenntun starfsmanna, ánægju og vellíðan í starfi ásamt tækifærum til starfsþróunar í samræmi við hæfni og dugnað.

Fiskistofa leggur áherslu á að rekstur stofnunarinnar sé eins hagkvæmur og unnt er og í samræmi við fjárheimildir á hverjum tíma.



F I S K I S T O F A

Dalshraun 1 • 220 Hafnarfjörður • www.fiskistofa.is • 569 7900