

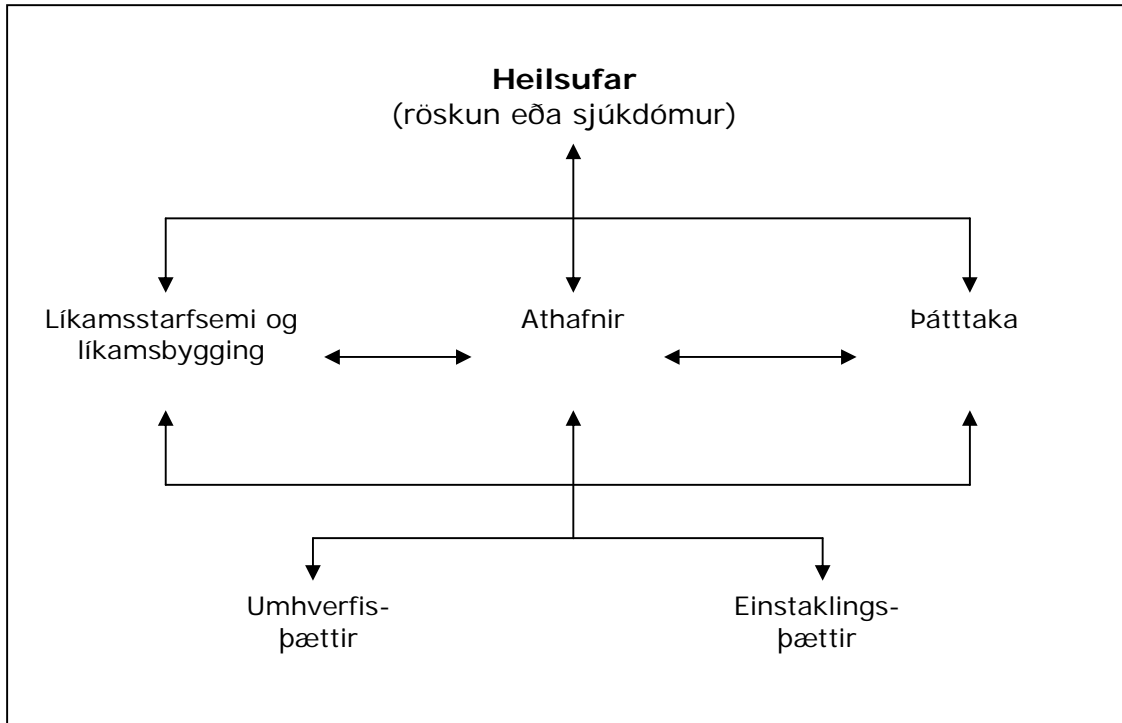
ICF

ALÞJÓÐLEGA FLOKKUNARKERFIÐ UM FÆRNI, FÖTLUN OG HEILSU

(*International Classification of Functioning, Disabilities and Health*)

ICF er eitt af flokkunarkerfum Alþjóðaheilbrigðismálastofnunarinnar (WHO) og leysir af hólmi fyrra flokkunarkerfi um skerðingu, fötlun og örorku (*International Classification of Impairment, Disability and Handicap, ICIDH*). Í ICF er leitast við að samþætta tvö sjónarhorn, annars vegar sjónarhorn læknisfræðinnar með áherslu á skerðingu og fötlun sem einstaklingsvandamál og hins vegar félagsleg sjónarhorn þar sem litið er á þessi fyrirbæri í samfélagslegu samhengi. Í stað þess að reikna með að fötlun taki við þar sem heilsu sleppir er í ICF horft á færni fólks í þeim aðstæðum sem það býr við.

ICF er ekki ætlað að flokka fólk heldur heilsuástand til þess að fá fram heildstæða, samræmda og hlutlausa mynd af því. ICF byggir á hugmyndafræði sem tengir líkamlega, sálræna og félagslega þætti sem unnt er að setja fram myndrænt sem samspil heilsufars, færni og aðstæðna (sjá mynd 1).



Mynd 1. ICF líkanið

Færni

Færni er lykilhugtak ICF. Í líkaninu birtist færni í þremur mismunandi víddum sem líkamsstarfsemi/líkamsbygging, athafnir og þátttaka. Líkamsstarfsemi vísar til lífeðlisfræðilegrar og sálrænnar starfsemi líkamshluta og líkamskerfa og líkamsbygging til einstakra líkamshluta. Athafnir eru framkvæmdir verka og gjörða og þátttaka er skilgreind sem hlutdeild í fjölbreytilegum lífsaðstæðum.

Þessar þrjár færnivíddir verða til við samspil heilsufars og aðstæðna, en aðstæður varða bæði einstaklinginn sjálfan og umhverfi hans. Umhverfisþættir vísa til efnislegra, félagslegra og skoðanamótandi þátta sem skapa þann ramma og samfélag sem einstaklingurinn lifir í, en einstaklingsbundnir þættir vísa til atriða eins og aldurs, kyns, menntunar, fjárhags, áhuga, gildismats og vanamynsturs.

Líkaninu er ætlað að sýna jákvæða eða hlutlausa mynd af samsvörun heilsufars og aðstæðna. Útkoma þessa samspils er færni. Fötlun er hins vegar tákn fyrir neikvæða útkomu, og eins og færni birtist hún í þremur víddum – skerðingu, hömlun í athöfnum og takmarkaðri þátttöku.

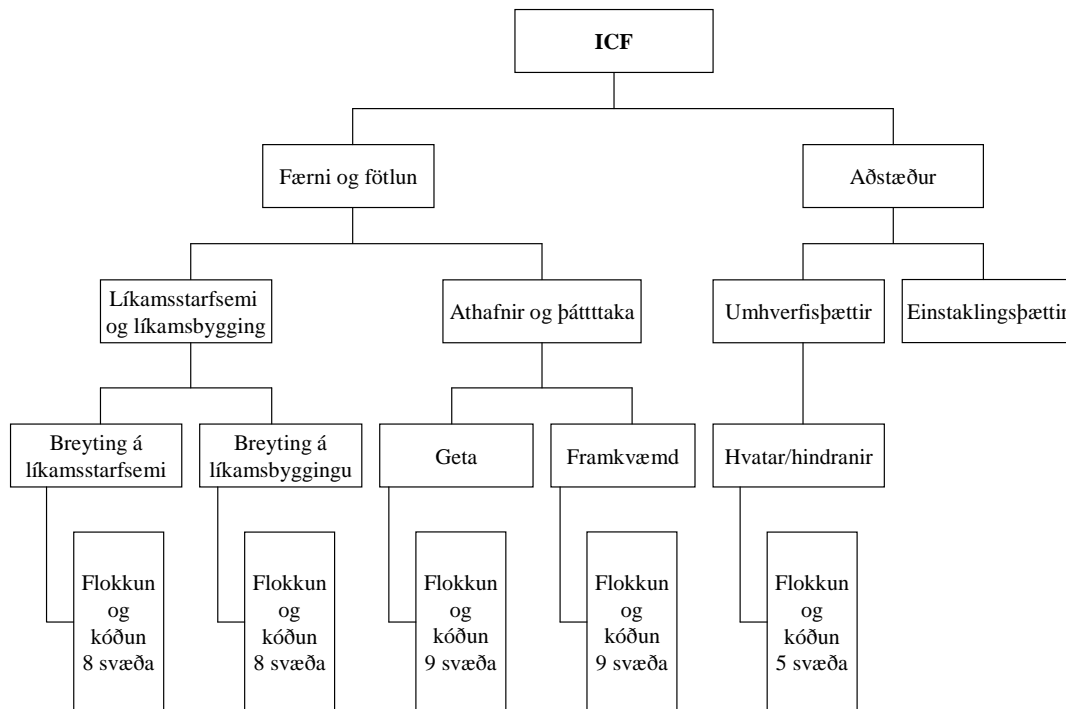
Skerðing er frávik í líkamsstarfsemi eða líkamsbyggingu. Hömlun í athöfnum lýsir erfiðleikum sem einstaklingur kann að eiga í við athafnir og takmörkuð þátttaka lýsir vanda einstaklings við að öðlast hlutdeild í fjölbreytilegum lífsaðstæðum. Fötlun er afrakstur ófullkominnar samsvörunar en ekki bein afleiðing af röskun á heilsu. Þannig getur unglingur með sykursýki og skerðingu á sviði líkamlegrar starfsemi verið án hömlunar í athöfnum, en þátttaka hans í félagslífi takmörkuð vegna þess að honum er ekki óhætt að neyta þeirrar fæðu sem vinsælust er í félagahópnum. Á sama hátt getur atvinnuþátttaka manns, sem áður átti við geðsjúkdóm að stríða, verið takmörkuð vegna fordóma vinnuveitenda þótt hvorki skerðing né hömlun í athöfnum sé lengur fyrir hendi.

Borið saman við ICIDH er tilkoma umhverfisþátta og samspil þeirra við heilsutengda þætti umfangsmesta breytingin í ICF. Önnur mikilvæg breyting er skilgreining á fötlun sem samspili heilsubreysts og umhverfis.

Sem flokkunarkerfi hefur ICF þann tilgang að flokka og skrá heilsu- og heilsutengda þætti hvort sem er í einstaklings- eða samfélaglegu samhengi. Auk þess er kerfið ætlað sem verkfæri í stefnumótunavinnu, við skipulag þjónustu, rannsóknir og menntun. Alþjóðaheilbrigðismálastofnunin hvetur til víðtækrar notkunar á ICF og hafa mörg lönd tekið það upp sem leiðandi líkan í heilbrigðis- og félagsþjónustu.

ICF-flokkunarkerfið hefur tvo meginstofna (sjá mynd 2). Annar þeirra varðar færni og fötlun og hinn aðstæður. Báðir þessir stofnar greinast í tvennt. Færni og fötlun greinast í líkamsstarfsemi og líkamsbyggingu annars vegar og athafnir og þátttöku hins vegar. Aðstæður greinast í umhverfisþætti og einstaklingsþætti. Þrjár af þessum fjórum megingreinum ICF skiptast enn frekar í flokka eða svæði. Svæðin, sem eru 30, eru jafnframt yfirflokkar í hinu eiginlega flokkunarkerfi og greinast í undirflokkar á allt að fjórum mismunandi stigum. Allir flokkar og atriðin sem þeim tilheyra hafa kóða sem raðað er stigvíst í samræmi við flokkunina. Alls eru um 1500 fyrirbæri flokkuð og kóðuð í ICF.

Hugtök ICF eru aðgerðabundin með notkun svokallaðra skýrivísa (*qualifiers*) og heilsutengd færni eða fötlun skráð með því að bæta skýrivísi við viðeigandi kóða. Skýrivísar eru hlutlausir eða neikvæðir og segja til um hversu mikið skortir á dæmigerða starfsemi eða frammistöðu.



Mynd 2. ICF flokkunarkerfið

Skýrivísirinn segir þannig til um umfang fötlunar og þátt umhverfisins í henni og er sami kvarði notaður fyrir alla flokka. Líkamsstarfsemi og líkamsbygging eru aðgerðabundin í formi neikvæðra breytinga eða fráviks og skýrivísirinn gefur til kynna umfang eða magn skerðingarinnar. Flokkarnir sem falla undir athafna- og þáttökuhlutann eru settir fram í einum lista sem spannar öll svið hins daglega lífs, allt frá einföldum grunnathöfnum til flókinna fyrirbæra eins og félaglegrar þátttöku. Geta er metin í samræmdu, stöðluðu umhverfi og skýrivísirinn fyrir getu lýsir hæfni einstaklingsins til að inna af hendi verk eða athöfn við slíkar aðstæður. Skýrivísirinn fyrir framkvæmd lýsir hins vegar hvað hann gerir venjulega í sínu eigin umhverfi. Umhverfisþættir eru aðgerðabundnir, annaðhvort sem hvatar eða hindranir eftir því hvort þeir stuðla að eða draga úr færni.

Heimildir:

Guðrún Pálmadóttir og Snæfríður Þóra Egilson (2007). Alþjóðleg líkön og sjónarhorn á heilbrigði og fötlun. Í Hermann Óskarsson (ritstj.). *Afmælisrit Háskólans á Akureyri* (bls. 135-156). Akureyri: Háskólinn á Akureyri.

World Health Organization. (2001). *International Classification of Functioning, Disability and Health*. Geneva: World Health Organization.