

Fundargerð 26. fundar flugvirkarráðs

Fundur var haldinn í flugvirkarráði í húsakynnum Isavia á Keflavíkurlugvelli / Eiríksstöðum, þriðjudaginn 5. maí 2020 kl. 13:00 – 15:00.

Viðstaddir: Friðfinnur Skaftason (FS), Halla S. Sigurðardóttir (HSS), Sólveig Þorsteinsdóttir (SP), Guðrún Sólveig Ríkarðsdóttir (GSR), Ólafur Helgi Kjartansson (ÓHK), Jón P. Jónsson (JPJ), Alda Karen Svavarsdóttir (AKS) Þorvaldur Þórðarson (ÞÞ), Þórólfur Guðnason (ÞG), Þorvarður Kári Ólafsson (ÞKÓ), Sigurgeir Ómar Sigmundsson (SOS) og Ómar Sveinsson ritari ráðsins. Hluti fundarmanna tengdust fundinum í gegnum fjarfundarbúnað.

Fjarverandi: Júlía Þorvaldsdóttir (JP), Jón F. Bjartmarz (JFB)

Gestir: Ólafur Kr. Hjörleifsson, Anna Margrét Björnsdóttir og Árni Birgisson.

Dagskrá fundarins var eftirfarandi:

1. Dagskrá.
2. Fundargerð síðasta fundar.
3. Sóttvarnarlæknir – Covid-19 faraldurinn og endurræsing flugsamgangna.
4. Isavia – fréttir.
5. Fréttir af ECAC og ICAO samstarfi.
6. Önnur mál.
7. Næsti fundur.

1. Dagskrá

Dagskrá var samþykkt

2. Fundargerð síðasta fundar

Fundargerð síðasta fundar var samþykkt

3. Sóttvarnarlæknir – Covid-19 faraldurinn og endurræsing flugsamgangna.

ÞG fór yfir það helsta sem hefur gerst og hvað er framundan. COVID-19 breiddist hraðar út en búist hafi verið við. Jafnframt fór smitkúrfan hraðar niður en búist hafi verið við og samfélagslegt smit virðist lítið. Nú er áskorunin að viðhalda góðri stöðu og koma í veg fyrir smit erlendis frá. Útbreiðsla er víðast meiri í nágrannalöndum en erfitt að treysta tölum um smit vegna almennt lítillar sýnatöku. Ísland hefur mjög áreiðanlegar tölur um smit í samfélaginu.

Stjórnvöld eru með vinnuhópa sem eru að meta möguleika á að létta takmarkanir, aflétta sóttkví og auka ferðamannastraum til Íslands. Mismunandi útfærslur eru til athugunar og það þarf að taka tillit til bæði efnahags- og heilbrigðissjónarmiða. Sóttvarnalæknir spáir því að veiran verði viðvarandi í heiminum næstu 1 til 2 árin. Ferðabann er í gildi til 15 maí og mun sóttvarnalæknir skila tillögum fljótlega til heilbrigðisráðherra um hvað tekur við eftir 15. maí.

Í almennum fyrirspurnum til ÞG og umræðu þar um kom m.a. fram:

- Að þrýstingur er að aukast í Evrópu með að opna landamæri,
- Hjá landamærayfirvöldum er skoðað að opna landamæri í þrepum: 1. fyrir þá sem sinna mikilvægri þjónustu, 2. vegna fjölskylduástandna, 3. fyrir ferðamenn. Samhliða yrðu mögulega settar upp prófanir á flugvöllum þar sem ferðamenn yrðu rannsakaðir, en þetta yrði mjög umfangsmikið auk þess sem prófin þykja ekki ábyggileg á þessum fyrstu dögum.
- Líta verður til þess að undir 5% af þjóðinni hefur smitast og þ.a.l. er ástandið hér viðkvæmt. Á t.d Spáni og Ítalíu er staðan nú ekki jafn viðkvæm enda með 10 til 20 sinnum hærri dánartölu en Ísland. Þess vegna sé erfitt að láta aðra ráðleggja okkur með framhaldið. Flugmálayfirvöld í Evrópu ECAC, EASA og DG Move (ESB) funda reglulega og eru í sambandi við Sóttvarnarstofnun Evrópu ECDC um þróun mála.

4. Isavia – fréttir

SP fór yfir farþegaspár og helstu framkvæmdir á Keflavíkurflugvelli en miklar breytingar eru á allri starfsemi,

ÁB kynnti helstu aðgerðir Isavia vegna Covid-19.

Sjá kynningar í viðhengi.

5. Fréttir af ECAC og ICAO samstarfi

HSS fór yfir helstu fréttir af samstarfi í flugmálum á alþjóðavettvangi. Eins og fram kom fyrr á fundinum er mikið alþjóðlegt samstarf í gangi og allir aðilar stefna að því að vera tilbúnir og minnka mögulegar tafir og hindrarnir á ferðum þegar flug og ferðalög verða aftur heimil. Farið var yfir skjal sem unnið hefur verið af vinnuhópi ECAC samtökum flugmálayfirvalda og varðar enduruppbyggingu flugsamgangna með vísan í flugvirkt. Ljóst er að ástandið núna felur í sér nýjar áskoranir og krefst mikils samstarfs opinberra aðila. Í framtíðinni má búast við því að fleiri verkefni tengist inn á landamæraeftirlit og ýmis kerfi er halda utan um ýmsar upplýsingar um farþega.

Rætt var um hlutverk flugvirkarráðs og mikilvægi þess sem tengslanet þegar upplýsingar og samráð þarf að ganga hratt og vel fyrir sig. Einnig var sagt frá reglulegum samráðsfundum flugtengdra aðila sem almannavarnir hafa boðað síðastliðnar vikur.

6. Önnur mál

JPJ vildi koma því á framfæri að yfir þetta tímabil þá hefði samstarf við tengiliði innan flugvirkarráðs virkað mjög vel sem og samstarf stofnana. Tímabilið framundan mun leggjast þungt á lögreglu og fjölmargir sem þurfa að koma að því borði.

ÞG tók undir að samvinnan hefur klárlega skilað sér í fumlausum viðbrögðum, þetta hangir allt saman.

ÓHK fór með ljóð

7. Næsti fundur

Næsti fundur var ákveðinn 19. maí nk. kl. 13:00 í samgöngu- og sveitarstjórnarráðuneytinu

A woman with long brown hair, wearing a headset and a green button-down shirt, is smiling and looking out of a large window in a cockpit. She is holding a pair of black binoculars. The background shows a clear blue sky and a blurred landscape below. The cockpit interior with various instruments and screens is visible in the foreground.

FUNDUR FLUGVIRKTARRÁÐS

05.05.20



ISAVIA

SÓTTVARNARÁÐSTAFANIR Á FLUGVÖLLUM

- / Vernda viðkvæma starfsemi: flugleiðsaga, flugvallabjónusta, flugvernd o.sfrv. Aðskilið frá annarri starfsemi og endurskoðun samgangs milli vakta.
- / Svæðaskiptingar flugvalla og umgengnisreglur.
- / Tryggja almennar smitvarnir (2 metrar, handþvottur og sprittun).
- / Merkingar og leiðbeiningar til farþega.
- / Aðgangur að spritti.
- / Verklag og hlífðarbúnaður fyrir framlínustarfsfólk.
- / Verklag vegan mögulegs smits í flugi / flugstöð.
- / Stjórnun og samræming aðgerða innan Isavia og með samstarfsaðilum.
- / Útfærsla tilmæla og fyrirmæla Sóttvarnalæknis og almannavarna.
- / Rafrænt fræðsluefni um Covid-19 til allra starfsmanna á flugvöllum.
- / Miðlun upplýsinga til starfsaðila á flugvöllum.



SVÆÐASKIPTING - KEF

- / Búið að skipta FLE upp í svæði til að reyna að hindra að smit dreifist á milli starfsfólks ef það skildi koma upp í flugstöðinni.
- / Settar upp merkingar á hurðum sem fara á milli svæða.
- / Huga skal sérstaklega að hreinlæti þegar verið er að fara á milli svæða og lágmarka samgang á milli þeirra eins og hægt er.
- / Ekki fylgst sérstaklega með ferðum milli svæða en biðlað er til starfsfólks að fylgja settum reglum. Hefur gengið vel.





Farþegasvæði

- Svæði sem farþegar hafa aðgang að
- Starfsfólk sem þarf ekki vinnu sinnar vegna að vera á þessum svæðum ættu að halda sig frá þeim



Baksvæði starfsfólks

- Baksvæði fyrir starfsmenn sem sjá um rekstur og þjónustu í flugstöðinni
- Starfsfólk er beðið um að halda fjarlægð við annað fólk á svæðinu



Sjúkrarými

- Nokkur skilgreind rými í flugstöðinni
- Einungis þeir sem þurfa að fara inn í rýmið vinnu sinnar vegna hafa aðgang að því



Takmarkaður aðgangur

- Fáir sem hafa og þurfa aðgang að þessum svæðum
- Annað hvort mjög kritísk svæði eins og stjórnstöðvar eða svæði sem auðvelt er að aðskilja eins og skrifstofur Isavia á 3.hæð norður



Lokað svæði

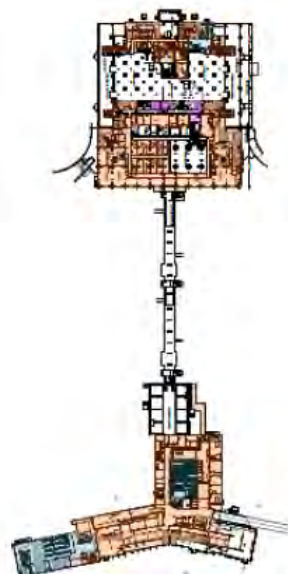
- Þessi svæði verða algjörlega lokað fyrir alla umferð. Undantekning á þessu er ef sækja þarf gögn eða búnað á skrifstofur í suðurbyggingu



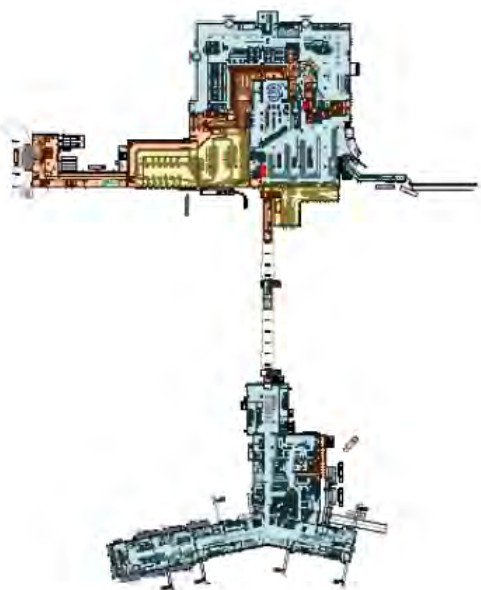
BHS afgreiðsluáðilar

- Þetta eru svæði þar sem afgreiðsla farangurs fer fram
- Starfsmenn sem vinna á þessu svæði eiga að halda sig innan þess eftir fremsta megni og nota vopnaleit í Gullnahliði

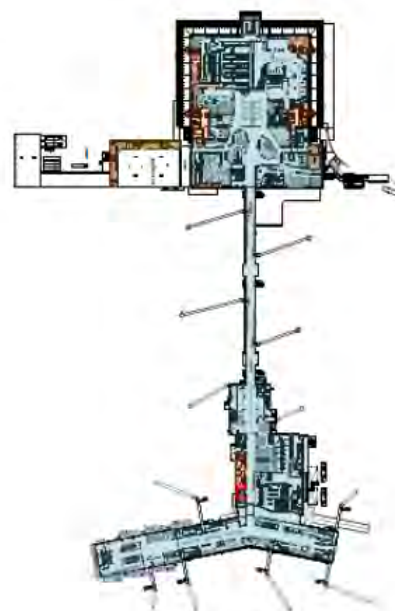




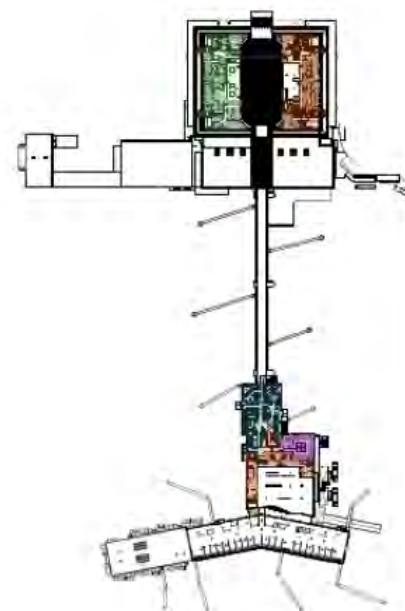
kjallari



1. hæð

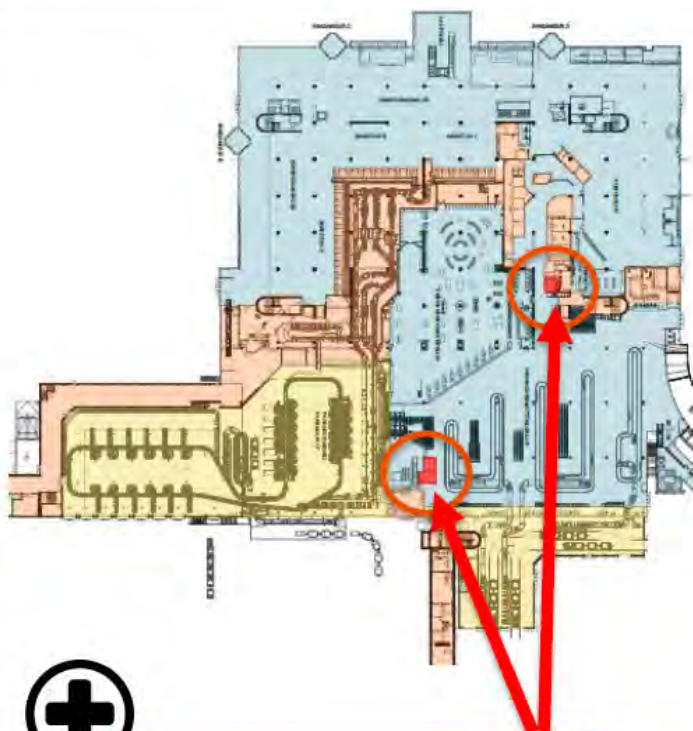


2. hæð



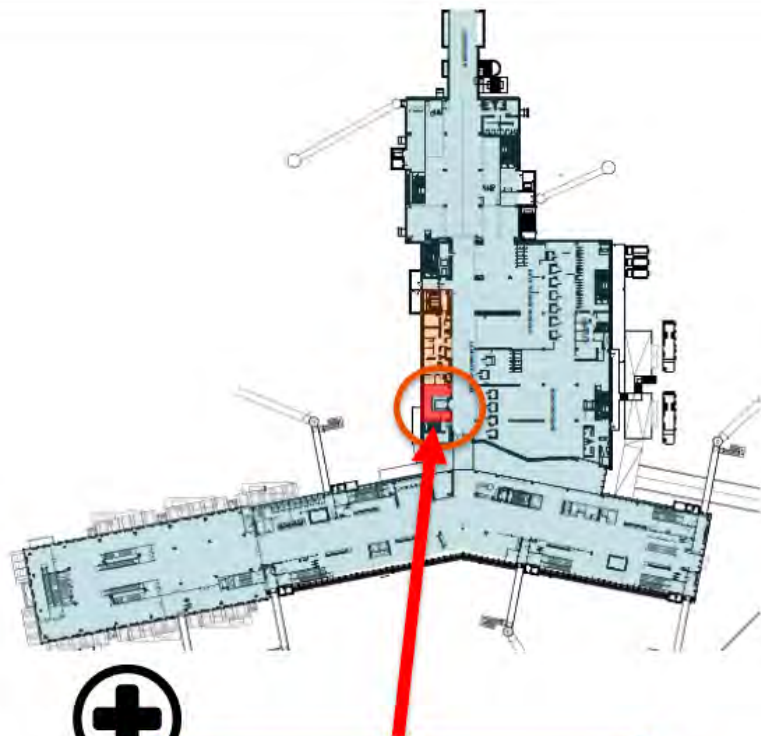
3. hæð





1.hæð Norðurbygging

- Tvö rými við fyrsta færiband í komusal
- Eitt rými á tollaganginum



2.hæð Suðurbygging

- Eitt rými aftan við vörulyftu á mótis við komulandamæri



UNDIRBÚNINGUR VEGNA FLUGS

- / Á vegum ríkisstjórnarinnar er starfandi hópur ráðuneytisstjóra
 - Hvernig staðið verði að áætlun og aðgerðum við að opna landið þegar það reynist tímabært eftir ferðatakamarkanir vegna COVID-19.
 - Eitt er opnun landamæra en annað er hvernig staðið verður að sóttvörnum sem tryggja að hægt verði að sinna atvinnustarfsemi svo sem starfsemi veitingahúsa, almennri ferðaþjónustu og þjónustu við skemmtiferðaskip.
- / Ráðuneytisstjórar settu á laggirnar vinnuhóp til að skoða þetta í samvinnu við aðila í ferðaþjónustunni. Tillögum skilað á föstudag.
- / Væntanlega byggt á tillögum hópsins mun Sóttvarnalæknir gera tillögur að sóttvarnaráðstöfunum til heilbrigðisráðherra.
- / Isavia í samvinnu við starfsaðila á flugvöllum munu vinna að útfærslu og innleiðingu.



UNDIRBÚNINGUR VEGNA FLUGS FRH.

- / Möguleikar til aukinna sóttvarnaráðstafana taka m.a. mið af:
 - Stærð rýmisskipan FLE.
 - Fjöldi farþega á hverjum tíma.
 - Eðli flugs (t.d. innan utan Schengen)
- / Mikilvægt að Isavia, flugafgreiðsluaðilar og flugrekendur komi að útfærslu aukinna smitvarna á flugvöllum.
- / Skýrar og tímanlegar upplýsingar til farþega og starfsfólks skipta miklu.
- / Mögulegar ráðstafanir til að stuðla að örugga upplifun við för um flugvelli.



/ FLUGVIRKTARRÁÐ 5. MAÍ 2020

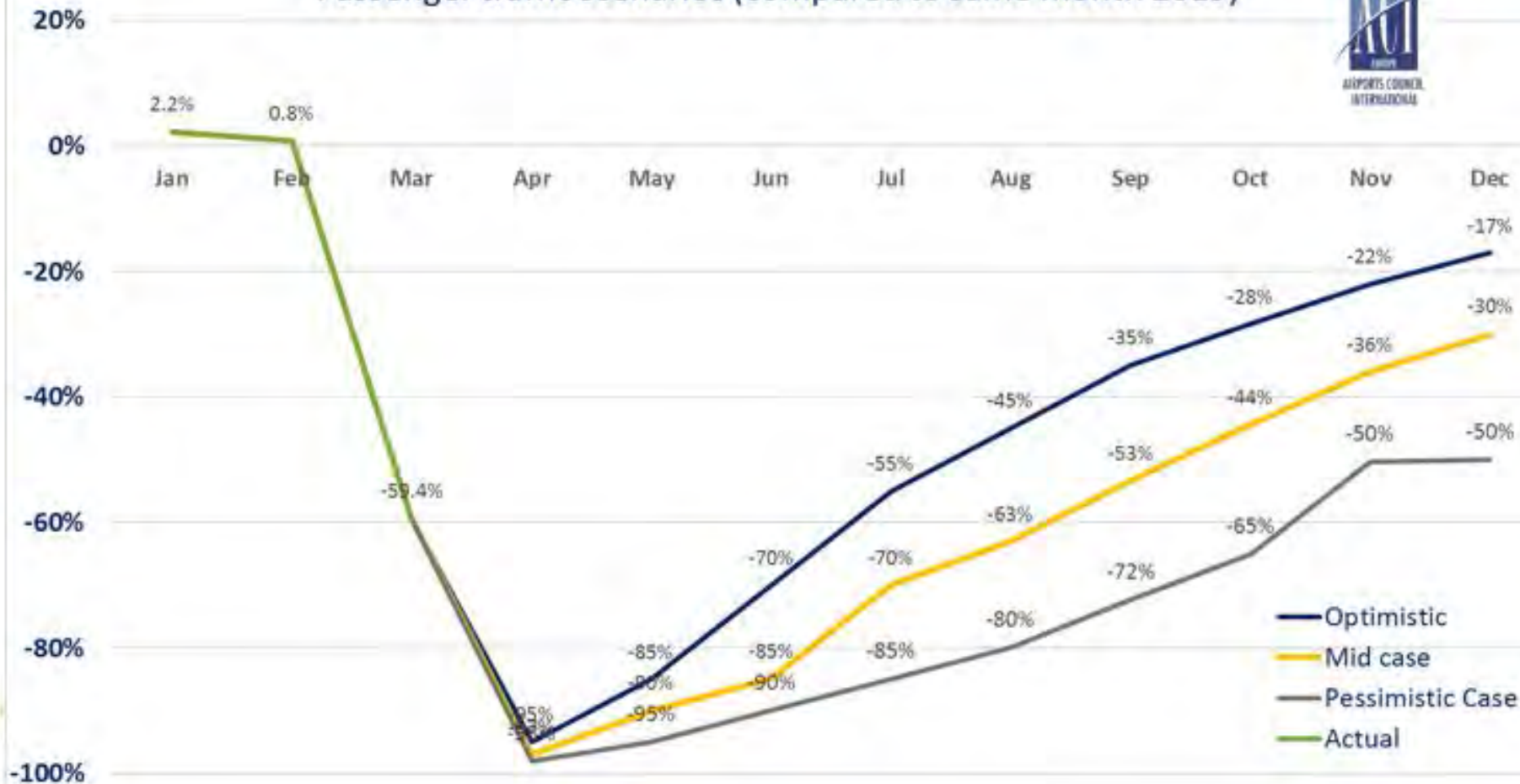


ISAVIA

FARÞEGASPÁ FYRIR ÁRIÐ 2020

- / Upphaflega var spáð 6,7 milljónum farþega á árinu sem er 7,6% samdráttur frá fyrra ári (7.247.820)
- / Ekki til áreiðanlegar spár fyrir þetta ár
- / Erum hluti af AT3 innan ACI sem er farþegaspárforum
- / AT3 hefur sent frá sér farþegaspá byggða á spám 17 flugvalla í Evrópu

Passenger traffic scenarios (compared to same month 2019)



FRAMKVÆMDIR

- / Breikkun landgangs – undirbúningur, forathugun og frumdrög eru búin.
- / Næst er forhönnun og sérupprættir sem er hluti af hlutafjáraukningu
- / Fyrirhugað að bjóða út framkvæmd á næsta ári

LANDGANGSFRAMKVÆMD - FULLBYGGT



FRAMKVÆMDIR FRH.

- / Fjórar Apron Boarding Stations (ABS) í vinnslu – húsin verða tilbúin í júní. Landgöngubrýr koma um mánaðarmót júní/júli.

APRON BOARDING STATIONS – ÚTISTÆÐI 70-74



VERKEFNI-HLUTI AF HLUTAFJÁRAUKNINGU

- / Viðhald á flugbrautarkerfi
 - Framkvæmd áætluð í júní – október 2020
- / Viðhald á akbrautum
 - Framkvæmd áætluð í ágúst 2020
- / Ný akbraut – Parallel Echo
 - Framkvæmd áætluð ágúst 2020 – október 2021
- / Ný flýtirein inn á nýja akbraut
 - Framkvæmd áætluð júní 2021 – október 2021

VERKEFNI-HLUTI AF HLUTAFJÁRAUKNINGU

- / Ný akbraut November 6
 - Framkvæmd áætluð ágúst 2020 – júní 2021
- / Ný akbraut Sierra – Tango
 - Framkvæmd áætluð ágúst 2020 – júlí 2021
- / Hringtenging akstursleiða
 - Framkvæmd áætluð ágúst – desember 2020
- / Færsla á bílastæðum – færa rútustæði v. SLN18 og endurskipuleggja núverandi bílastæði farþega
 - Framkvæmd áætluð ágúst 2020 – ágúst 2021

VERKEFNI-HLUTI AF HLUTAFJÁRAUKNINGU

- / Nýr þjónustuvegur – landside (verktakavegur)
 - Framkvæmd áætluð ágúst 2020 – desember 2020



Kynning fyrir flugvirktarráð

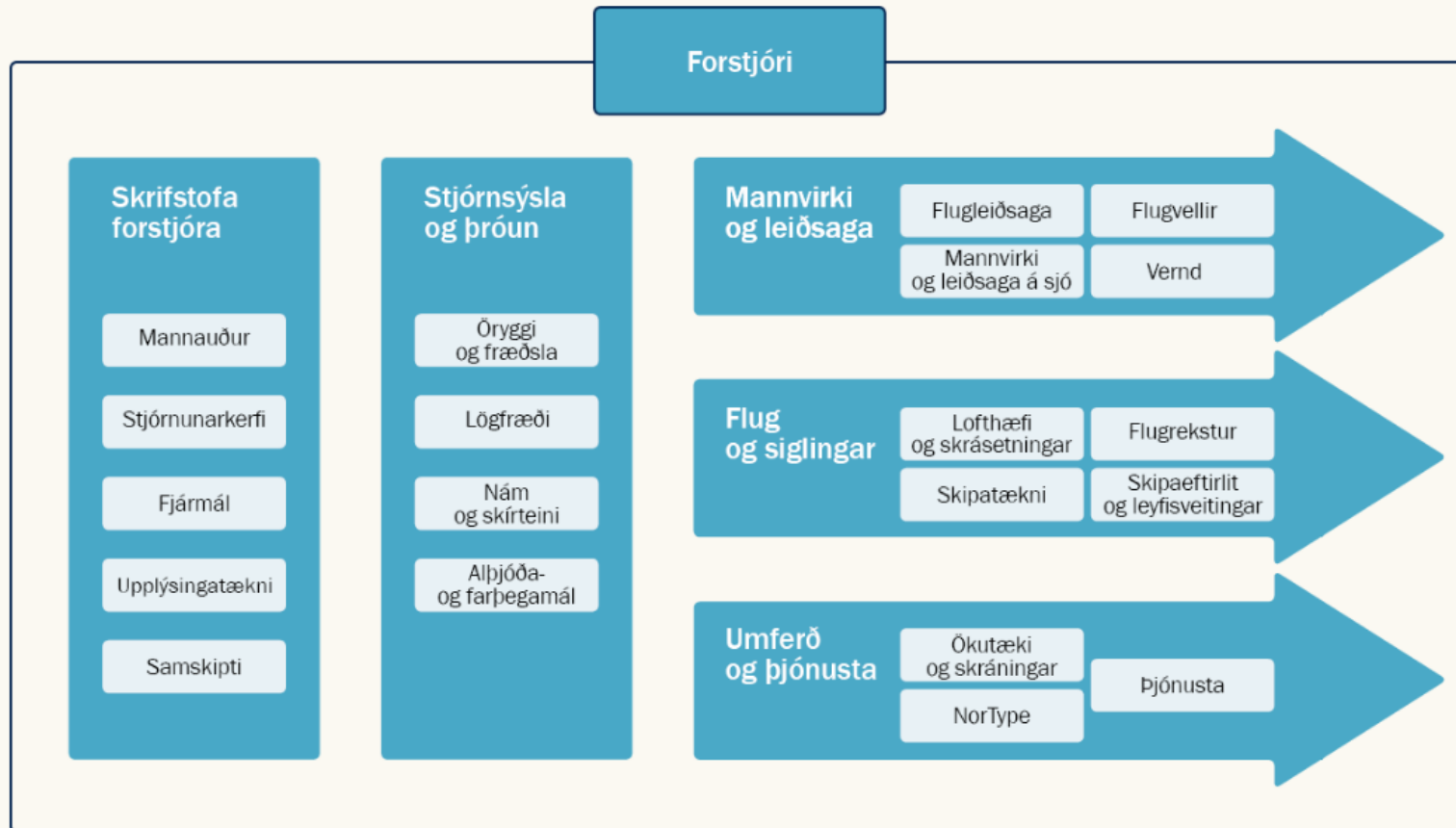
COVID- 19, alþjóðasamstarf og endurreisn flugstarfsemi

5. maí 2020

Halla S. Sigurðardóttir,
framkvæmdastjóri stjórn-sýslu og þróunar



Samgöngustofa nýtt skipurit 1.mars 2020



ECAC fundur 16. apríl 2020

ECAC WG on Facilitation fundur í fjarfundarbúnaði 16. apríl sl.

- Það sem við ætluðum að tala um var:
 - farm og tollamál,
 - mansalsmál
 - órólegir farþegar

Auk hefðbundinna atriða en eina málið var **COVID-19**

- Umræða var mjög góð og þátttakendur deildu upplýsingum á hreinskilinn hátt.



ECAC fundur 16. apríl 2020 frh. 2/2

- Ræddar voru takmarkanir og lokanir á landamærum – komið inn á að í framtíðinni verði beðið um heilsufarsupplýsingar og þær skráðar í upplýsingakerfi (ETIAS, ESTA, ETA).
- Rætt um möguleika til að vísa farþegum frá innritun komi þeir frá skilgreindum áhættusvæðum.
- Innlegg frá formanni CAPSCA í Evrópu sem er nú „focal point for health matters“ í FAL hópnum.
- Ræddar voru ýmsar aðgerðir svo sem heilsufarspróf af ýmsum toga, mótefnamælingar ofl. sem allar þykja óáreiðanlegar enn sem komið er.
- Í byrjun var mikil áhersla á farmflutninga og að ríki gerðu sitt til að liðka fyrir flutningum. Gengur vel í dag.
- Innlegg frá framkvæmdastjórn og IATA um næstu skref og tillögur.



ECAC Key elements for the recovery of the aviation sector following the COVID-19 crisis – Facilitation

Overview

- A. Key Principles
- B. Coordination and Contingency Planning
- C. Health and Immigration Matters
- D. Persons With Disabilities and Persons with Reduced Mobility (PRMs)
- E. Cargo and Customs
- F. References

Key elements sem inniheldur atriði til að huga sérstaklega að þegar undirbúningur fyrir “endurreisn” hefst. (kraekja)



COVID -19 erindi frá ICAO

ICAO ref	Innihald	Dagsetning bréfs	Skiladagur	Staða	Gert	ATH
EC 6/3 - 20/14	Proposed amendment to Annex 9	25.2.2020	15.5.2020	Í vinnslu	Sent út á viðeigandi aðila, svör komin frá öllum.	
AN 5/28 - 20/15	State support to prevent the spread of Novel Coronavirus Disease (COVID-19)	13.2.2020		Í vinnslu	Til upplýsinga	Hvatt til þess í punkti 9 að ríki klári að fylla út Annex 9
EC 6/3 - 20/46	Adherence to relevant ICAO Annex 9 - Facilitation Standards; and Actions taken by Member States to reduce the spread of the novel coronavirus (COVID-19) by air transport and to protect the health of air travellers and the aviation personnel	18.3.2020	30.4.2020	Í vinnslu	Fylgt eftir tilmælum og svarað að hluta eftir sameiginlegri tillögu EASA	Verið að hvetja til þess að stofnað sé FAL ráð og að Annex 9 sé fylgt, en einnig óskað eftir upplýsingum sbr. D-lið.
AN 13/35 - 20/47	Implementation of contingency arrangements to reduce the risks of the spread of COVID-19	20.3.2020		Í vinnslu	Unnið með þetta innanhúss - mannvirkja- og leiðsögusvið	
AN 11/55 - 20/50	Operational measures to ensure safe operations during the COVID-19 pandemic	3.4.2020		Í vinnslu	Sent á ábyrgðaraðila Annex 1 og Annex 6. Verður svarað	
EC 6/3 - 20/55	Speedy authorization of "repatriation flights" during the COVID-19 pandemic period	15.4.2020		Í vinnslu	Til upplýsinga	
	EUR/NAT 20-0186.TEC (NAE/SUL) - Template NOTAM for reduced services at aerodromes due to COVID-19	3.4.2020		Í vinnslu	Unnið með þetta innanhúss - flugleiðsögudeild	
	EUR/NAT 20-0187.TEC (NAE/SUL) - Temporary accommodation measures due to COVID-19 for non-NAT DLM compliant aircraft in the NAT airspace	8.4.2020		Í vinnslu	Unnið með þetta innanhúss - flugleiðsögudeild	
	ICAO CAPSCA - Survey Health Restrictions COVID-19	14.4.2020		Lokið	Sent út á viðeigandi aðila, svör komin frá öllum.	



CAPSCA erindið er hér

Í deiglu alþjóðasamstarfs nú (1/2)

- Samgöngustofa tekur þátt í fundum evrópskra flugmálayfirvalda tvisvar sinnum í viku sem stýrt er af ECAC. Þátttakendur eru yfir 40 ríki, framkvæmdastjórn EU, EASA, Eurocontrol og fulltrúar Evrópuríkja hjá ICAO í Kanada.
- Allir eru að bíða eftir sameiginlegum leiðbeiningum og ákvörðunum (coordinated measures).
 - Mikið er komið frá EASA t.d. varðandi framlengingar til skírteina- og starfsleyfishafa, leiðbeiningar vegna áhafna, sóttthreinsun og þrif og breytinga á farþegaflugvélum í farmvélar.
 - *EU COM Joint European Roadmap towards lifting COVID-19 containment measure (útg. 15. apríl sl.)*
 - Sameiginlegur skilningur nú á að heilbrigðisyfirvöld munu gefa út ramma en mikilvægt að fleiri sjónarmið komi að
 - “farþeginn og ferðamennska er ógn” í augum margra
- Tímarammi – leiðbeiningar frá EU 13. maí fyrir allar samgöngur



frh. 2/2

- Flugöryggisstofnun Evrópu (EASA) vinnur nú með evrópsku heilbrigðisstofnuninni (ECDC) að ramma “return to operation” stýrt af DG Move.
 - Í rammanum verður fjallað um flutningaflug (CAT); flugvélarnar og viðhald þeirra; flugmálayfirvöld og skyldur þeirra; farþegamál (Passenger Processes) þar á meðal upplýsingar til farþega og um farþega (t.d. heilsufars upplýsingar) og svo almannaflyg.
 - Mikið er rætt um kröfur og möguleika á “social distancing” á flugvöllum, um borð í flugvél og einnig hjá þeim sem vinna við tengda starfsemi. Hér vantar sameiginlega línu að fylgja.
 - Landmæri, hvenær opnast fyrir ferðafólk? Mikið í húfi fyrir hagkerfi ríkja.
 - Traust ferðafólks, að halda uppi góðu samtali til að byggja upp ferðalöngun fólks á ný. Hér inn kemur umræða um réttindi farþega.



ICAO tillaga (28) um PNR, bréf sent út í apríl, skilafrestur til 15. maí

- **ICAO Faciliation Panel 9.-13. janúar sl.** Ákvörðun ICAO Council að flýta ICAO Panel vegna óska USA og fleiri aðila.
- Sneri mest að **PNR upplýsingum** og hvort setja ætti kröfu um skil á þeim. Einnig að **Human trafficking**, vitundarvakningu og aðgerðum ýmissa aðila (ICAO, IATA, ACI og ríkja). Vegvísi fyrir **ePassport Standard roadmap**, tillögu að PKD kröfu. Og að vaxandi vandræðum vegna **Unruly passengers** .
- **PNR** – umræðan frá Evrópu sneri fyrst og fremst að verndun gagna með tilliti til persónuverndar og viðkvæmra persónuupplýsinga. Evrópska sjónarmiðið var í minnihluta. Heilt yfir voru tillögur um kröfur um PNR samþykktar og komin tillaga að kröfu í viðauka 9. Ýmis ríki ósátt við orðalag sem framkvæmdastjórn EU hefur lagt til.



Verkefnaáætlun ársins hjá ECAC 2020 og ICAO sem tengist flugvirktarráði

- Vinnuáætlanir verða yfirfarnar vegna COVID-19
- ICAO kallar saman vinnuhóp til að fara yfir viðauka 9 með sérstakri áherslu á heilbrigðismál og kröfur tengdar farþegum.
- Önnur atriði sem vinna þarf:
 - Aðstoð við aðstandendur fórnarlamba og fórnarlömb flugslysa
 - Vegna aðstoðar og aðstöðu hreyfihamlaðra á flugvöllum (nýr spurningalisti og úttektir)
 - Leiðbeiningarefni um merkingar á flugvöllum
 - Unnið með niðurstöðu vinnustofu vegna PRM gjalda á flugvöllum
 - Endurskoðun á vinnuhópum og verkferlum (nýr vinnuhópur um „hidden disabilities“)
 - Verkefni vegna órólegra farþega frestast...
- Mjög mikið fjallað um PNR reglugerðina og um Smart borders verkefni EU og sérstök kynning frá Bretum vegna Brexit og landamæramála.



Í vinnslu hjá Samgöngustofu – fyrir COVID-19(1/3)

- Staða Íslands gagnvart viðauka 9, kröfum og leiðbeiningarefni. Yfirfara „íslenska kerfið“ og tilkynna frávik ef eru. Skil á upplýsingum til Samgöngustofu.
 - Tollstjóri, Embætti landlæknis, Útlendingastofnun, MAST og Þjóðskrá – vantar meira frá Lögreglu og eftir að funda með Isavia
- Leggja mat á tillögur ICAO (amendments) til breytinga og taka þátt í vinnu ECAC vegna Doc 30. Að ljúka lokar mikið af spurningum á ICAO listanum.
- Úttektir á aðstöðu PRM á Keflavíkurflugvelli og á upplýsingagjöf flugrekenda til farþega
- Verkefni á flugvirkjaráætlun



Sum verkefni frestast eðlilega vegna COVID-19 en við tökum upp þráðinn síðar meir

Í vinnslu hjá Samgöngustofu – fyrir COVID-19 (2/3)

- Réttindi flugfarþega. **Nýtt veggspjald og bæklingur.**
 - Unnið að gerð (og samræmingu) leiðbeiningarefnis hjá ECAC/EU. Jafnframt unnið að endurskoðun reglugerðar.
- Hlutverk stjórnvalda í aðstoð við aðstandendur fórnarlamba flugslysa. Endurskoðun viðbragðsáætlunar og skilgreining á hlutverki Íslands. Athuga þarf með innleiðingu á reglugerð nr. 1248/2014 um rannsóknir og forvarnir gegn slysum og flugatvikum í almannaflygi
 - Sjá verkefni á flugvirkjaráætlun
 - Kynningarefni frá Ítalíu



Í vinnslu hjá Samgöngustofu – fyrir COVID-19 frh. 3/2

- Samstarf, upplýsingaöflun og skil til ECAC
 - **Spurningalistar – nýjar kannanir fyrir 2020**
 - API, biometrics and ABC developments. Skil 2x á ári.
 - Mikil þróun í gangi, fylgjast þarf vel með
 - Ábyrgðir flugrekenda (Air Carrier liability). Unnið að samræmingu leiðbeininga hjá ECAC og IATA (IATA Cog).
 - Fylgdarlaus börn (Unaccompanied minors). Unnið að greiningu og samræmingu leiðbeininga og reglna. Vaxandi vandamál sem krefst samstarfs margra aðila.

*Fara þarf yfir breytingar **24, 25, 26 og 27**. Uppfærsla reglugerðar um flugvirkt, a.m.k. vegna orðskýringa. **Erum að klára greiningu**



Staða útfyllingar á gátlista/ hlítni við kröfur Alþjóðaflugmálastofnunarinnar (ICAO)

Percentage of Annex 9 CC duty completed : 60%

Sem sagt allt á réttri leið...



Að lokum frá Samgöngustofu

Við erum boðin og búin að koma að verkefnum sem geta flýtt fyrir að flugstarfsemi (og tengd verkefni) komist aftur af stað.

Það hefur verið mjög mikilvægt okkur að nýta það tengslanet sem flugvirktaarráðið er í verkefnum tengdum COVID-19.

Með góðu samstarfi og samhæfingu komumst við fyrir af stað.



Survey of health restrictions during the COVID-19 PANDEMIC

OBJECTIVE OF THIS SURVEY

Under the framework of CAPSCA and in order to facilitate the air operations of relief and cargo flights during the COVID-19 pandemic, ICAO is requesting Member States and International Organisations to provide information about the restrictions and procedures in place for relief and cargo flights. The responses to this survey will be used in developing guidance material to ensure the minimum disruption to operations due to the implementation of health measures during the COVID-19 pandemic.

INSTRUCTIONS FOR COMPLETING THE SURVEY

1. The survey is divided into 6 sections:
 - a. Flight exemptions, pre-authorizations and NOTAMs
 - b. Flight crew disembarking and lay-over considerations and procedures
 - c. Health measures and screening procedures upon arrival
 - d. Health measures and screening procedures upon departure
 - e. Health measures onboard aircraft
 - f. Aircraft disinfection and cargo handling
2. Within each section, there are questions with selectable answers.
3. For each of the questions, please select the answers by clicking on the corresponding box. If the answer is not applicable, leave the box unchecked (i.e. do not click it). In some questions, more than one answer is needed. It is possible to click on more than one box.
4. To facilitate a better understanding of the current health measures, restrictions and procedures being applied, please provide the relevant details and explanations for each selected answer in the space provided as requested, together with a reference to the source of the requirement. If the space is too small, please attach additional pages to your response.
5. The survey should take approximately 15 minutes to complete, but no longer than 30 min.
6. The completed survey should be returned to the **Regional CAPSCA Coordinator** as soon as possible (preferably within 24 hours).
7. In the case of International Organizations, the survey should be returned to the **CAPSCA Consultant**, Ms Rojas (crojas@icao.int).
8. If after sending the survey, there are any suspensions or changes in restrictions, procedures or health measures, please update the information and forward it to the Regional CAPSCA Coordinator or the CAPSCA Consultant immediately.

NOTES

1. Cargo Flights refers to flights carrying food, essential goods, medical equipment and supplies.
2. Humanitarian flights include UN agencies.
3. Medevac flights refer to flights transporting patients.
4. Repatriation flights refer to nationals being returned to their States

Survey of health restrictions during the COVID-19 PANDEMIC

1. Flight exemptions, pre-authorizations and NOTAMs			
Question	Answer	Reference documents or guidance material	Specific requirements, procedures or details
Select the flights that are exempt from travel restrictions in your territory	<input checked="" type="checkbox"/> Cargo <input checked="" type="checkbox"/> Humanitarian <input checked="" type="checkbox"/> Medevac <input checked="" type="checkbox"/> Repatriation	<input type="checkbox"/> WHO <input type="checkbox"/> ICAO <input type="checkbox"/> International Org <input checked="" type="checkbox"/> Regional Authority <input checked="" type="checkbox"/> National Authority	A-NOTAM no. 0170/20 COVID-19 PASSENGER RESTRICTIONS Icelandic regulation No 337/2020, based on COM(2020) 148, COMMUNICATION FROM THE COMMISSION TO THE EUROPEAN PARLIAMENT, THE EUROPEAN COUNCIL AND THE COUNCIL on the assessment of the application of the temporary restriction on non-essential travel to the EU
Select the flights that require preauthorization from the civil aviation authority	<input type="checkbox"/> Cargo <input type="checkbox"/> Humanitarian <input type="checkbox"/> Medevac <input type="checkbox"/> Repatriation	<input type="checkbox"/> WHO <input type="checkbox"/> ICAO <input type="checkbox"/> International Org <input type="checkbox"/> Regional Authority <input type="checkbox"/> National Authority	
Select the flights for which NOTAMs are issued in advance with detailed restrictions, measures, procedures and exceptions	<input checked="" type="checkbox"/> Cargo <input checked="" type="checkbox"/> Humanitarian <input checked="" type="checkbox"/> Medevac <input checked="" type="checkbox"/> Repatriation	<input type="checkbox"/> WHO <input type="checkbox"/> ICAO <input type="checkbox"/> International Org <input type="checkbox"/> Regional Authority <input type="checkbox"/> National Authority	A-NOTAM no. 0170/20 COVID-19 PASSENGER RESTRICTIONS
Are you allowing regular passenger aircraft to operate as relief and cargo flights?	<input checked="" type="checkbox"/> Yes <input type="checkbox"/> No	<input type="checkbox"/> WHO <input type="checkbox"/> ICAO <input type="checkbox"/> International Org <input type="checkbox"/> Regional Authority <input type="checkbox"/> National Authority	Exemption as per 14(4) EASA basic regulation (EU) 216/2008 as amended
Additional comments		<input type="checkbox"/> WHO <input type="checkbox"/> ICAO <input type="checkbox"/> International Org <input type="checkbox"/> Regional Authority <input type="checkbox"/> National Authority	
2. Flight crew disembarking and layover considerations and procedures			
Question	Answer	Specific requirements, procedures or details	Reference documents or guidance material
Are there specific types of flights, or flights arriving from specific countries where crews are not allowed entry ?	<input type="checkbox"/> Yes <input checked="" type="checkbox"/> No	<input type="checkbox"/> WHO <input type="checkbox"/> ICAO <input type="checkbox"/> International Org <input type="checkbox"/> Regional Authority <input type="checkbox"/> National Authority	

Survey of health restrictions during the COVID-19 PANDEMIC

Are there specific types of flights, or flights arriving from specific countries where crews are required to stay on-board for extended periods?	<input type="checkbox"/> Yes <input checked="" type="checkbox"/> No	<input type="checkbox"/> WHO <input type="checkbox"/> ICAO <input type="checkbox"/> International Org <input type="checkbox"/> Regional Authority <input type="checkbox"/> National Authority	
Are there specific types of flights, or flights arriving from specific countries where crews are required to stay on-board for quick turn-around flights only?	<input type="checkbox"/> Yes <input checked="" type="checkbox"/> No	<input type="checkbox"/> WHO <input type="checkbox"/> ICAO <input type="checkbox"/> International Org <input type="checkbox"/> Regional Authority <input type="checkbox"/> National Authority	
Where crews are required to stay on board, are they allowed to leave the aircraft to conduct pre-flight checks prior to departure?	<input type="checkbox"/> Yes <input type="checkbox"/> No	<input type="checkbox"/> WHO <input type="checkbox"/> ICAO <input type="checkbox"/> International Org <input type="checkbox"/> Regional Authority <input type="checkbox"/> National Authority	N/A For all flights departing from Keflavik International airport there is no limitation within the safety rules of the airport of their movement outside the aircraft for walk around or other pre-flight checks.
If crews are allowed to disembark, is there a separate fast-track pathway to facilitate movement through border control?	<input checked="" type="checkbox"/> Yes <input type="checkbox"/> No	<input type="checkbox"/> WHO <input type="checkbox"/> ICAO <input type="checkbox"/> International Org <input type="checkbox"/> Regional Authority <input type="checkbox"/> National Authority	
Are crews allowed to remain within the airport for short lay-overs?	<input checked="" type="checkbox"/> Yes <input type="checkbox"/> No	<input type="checkbox"/> WHO <input type="checkbox"/> ICAO <input type="checkbox"/> International Org <input type="checkbox"/> Regional Authority <input type="checkbox"/> National Authority	
Do crews, if allowed to remain within the airport, have access to food and rest facilities (24 hour availability)?	<input type="checkbox"/> Yes <input checked="" type="checkbox"/> No	<input type="checkbox"/> WHO <input type="checkbox"/> ICAO <input type="checkbox"/> International Org <input type="checkbox"/> Regional Authority <input type="checkbox"/> National Authority	As for now due to very low numbers of pax and just 1-2 flights pr day all shops and restaurants are closed. There are no rest facilities inside the airport. Hotel is located 200 m from the airport with open restaurant.
Do crews who are authorized for disembarkation have facilitated access to hotels, transport, etc. during layover?	<input checked="" type="checkbox"/> Yes <input type="checkbox"/> No	<input type="checkbox"/> WHO <input type="checkbox"/> ICAO <input type="checkbox"/> International Org <input type="checkbox"/> Regional Authority <input type="checkbox"/> National Authority	

Survey of health restrictions during the COVID-19 PANDEMIC

Are there restrictions to crews' choice of layover hotel?	<input type="checkbox"/> Yes <input checked="" type="checkbox"/> No	<input type="checkbox"/> WHO <input type="checkbox"/> ICAO <input type="checkbox"/> International Org <input type="checkbox"/> Regional Authority <input checked="" type="checkbox"/> National Authority	There are no restrictions of the crew's choice of layover hotels.
Additional comments		<input type="checkbox"/> WHO <input type="checkbox"/> ICAO <input type="checkbox"/> International Org <input type="checkbox"/> Regional Authority <input checked="" type="checkbox"/> National Authority	From 24 April 2020 new regulation was introduced and is in order to combat the further spread of Covid-19 and stipulates that all person including Crew's entering Iceland must quarantine for 14 days or during their stay in Iceland within 14 days.
3. Health measures and screening procedures upon arrival			
Question	Answer	Reference documents or guidance material	Specific requirements, procedures or details
Are health advice/alerts issued on arrival?	<input checked="" type="checkbox"/> Yes <input type="checkbox"/> No	<input type="checkbox"/> WHO <input type="checkbox"/> ICAO <input type="checkbox"/> International Org <input type="checkbox"/> Regional Authority <input checked="" type="checkbox"/> National Authority	Screening questions for passengers/patients with symptoms of respiratory illness and reference to healthcare, from Feb 25 th 2020
Is a medical certificate or health clearance document required on arrival?	<input checked="" type="checkbox"/> No <input type="checkbox"/> Crew only <input type="checkbox"/> Pax only <input type="checkbox"/> All occupants	<input type="checkbox"/> WHO <input type="checkbox"/> ICAO <input type="checkbox"/> International Org <input type="checkbox"/> Regional Authority <input type="checkbox"/> National Authority	
Is there a requirement to complete a health declaration form or card on arrival?	<input checked="" type="checkbox"/> No <input type="checkbox"/> Crew only <input type="checkbox"/> Pax only <input type="checkbox"/> All occupants	<input type="checkbox"/> WHO <input type="checkbox"/> ICAO <input type="checkbox"/> International Org <input type="checkbox"/> Regional Authority <input type="checkbox"/> National Authority	
Is there a requirement to complete an additional COVID-19 specific screening questionnaire?	<input checked="" type="checkbox"/> No <input type="checkbox"/> Crew only <input type="checkbox"/> Pax only <input type="checkbox"/> All occupants	<input type="checkbox"/> WHO <input type="checkbox"/> ICAO <input type="checkbox"/> International Org <input type="checkbox"/> Regional Authority <input type="checkbox"/> National Authority	
Has observational screening for symptoms of COVID-19 been implemented?	<input type="checkbox"/> No <input type="checkbox"/> Crew only <input type="checkbox"/> Pax only <input checked="" type="checkbox"/> All occupants	<input type="checkbox"/> WHO <input type="checkbox"/> ICAO <input type="checkbox"/> International Org <input type="checkbox"/> Regional Authority <input type="checkbox"/> National Authority	Self-screening advised
Has mandatory temperature	<input checked="" type="checkbox"/> No <input type="checkbox"/> Crew only <input type="checkbox"/> Pax only	<input type="checkbox"/> WHO <input type="checkbox"/> ICAO <input type="checkbox"/> International Org	

Survey of health restrictions during the COVID-19 PANDEMIC

measurement been implemented?	<input type="checkbox"/> All occupants	<input type="checkbox"/> Regional Authority <input type="checkbox"/> National Authority	
If concerns are identified through any of the measures, are they followed up by a personal interview or medical assessment ?	<input type="checkbox"/> No <input type="checkbox"/> Interview only <input checked="" type="checkbox"/> Full assessment	<input type="checkbox"/> WHO <input type="checkbox"/> ICAO <input type="checkbox"/> International Org <input type="checkbox"/> Regional Authority <input checked="" type="checkbox"/> National Authority	
Are crews subject to COVID-19 specific testing ?	<input type="checkbox"/> Yes <input checked="" type="checkbox"/> No	<input type="checkbox"/> WHO <input type="checkbox"/> ICAO <input type="checkbox"/> International Org <input type="checkbox"/> Regional Authority <input type="checkbox"/> National Authority	
If further assessment is needed, are there designated transport arrangements ?	<input type="checkbox"/> Yes <input checked="" type="checkbox"/> No	<input type="checkbox"/> WHO <input type="checkbox"/> ICAO <input type="checkbox"/> International Org <input type="checkbox"/> Regional Authority <input type="checkbox"/> National Authority	
If further assessment is needed, has a designated healthcare facility been identified?	<input checked="" type="checkbox"/> Yes <input type="checkbox"/> No	<input type="checkbox"/> WHO <input type="checkbox"/> ICAO <input type="checkbox"/> International Org <input type="checkbox"/> Regional Authority <input checked="" type="checkbox"/> National Authority	
Are crews subjected to monitoring or surveillance of symptoms during the layover?	<input checked="" type="checkbox"/> No <input type="checkbox"/> Self-monitoring <input type="checkbox"/> Mandatory	<input type="checkbox"/> WHO <input type="checkbox"/> ICAO <input type="checkbox"/> International Org <input type="checkbox"/> Regional Authority <input type="checkbox"/> National Authority	Self-screening
Are crews required to be isolated from others if one crew member has been tested positive?	<input type="checkbox"/> No <input type="checkbox"/> Self-monitoring <input checked="" type="checkbox"/> Mandatory	<input type="checkbox"/> WHO <input type="checkbox"/> ICAO <input type="checkbox"/> International Org <input type="checkbox"/> Regional Authority <input checked="" type="checkbox"/> National Authority	<p>Note: Isolate separates sick people with a contagious disease from people who are not sick.</p> <p>Crew member who is diagnosed with a positive covid-19 test goes into isolation, the other crew members who have been exposed to him go into quarantine for minimum of 14 days</p>
Are all crew required to be quarantined if one crew member has been tested positive?	<input type="checkbox"/> No <input type="checkbox"/> Voluntary <input checked="" type="checkbox"/> Mandatory	<input type="checkbox"/> WHO <input type="checkbox"/> ICAO <input type="checkbox"/> International Org <input type="checkbox"/> Regional Authority <input checked="" type="checkbox"/> National Authority	<p>Note: Quarantine separates and restricts the movement of people who were exposed to a contagious disease to see if they become sick</p>
Additional comments		<input type="checkbox"/> WHO	

Survey of health restrictions during the COVID-19 PANDEMIC

		<input type="checkbox"/> ICAO <input type="checkbox"/> International Org <input type="checkbox"/> Regional Authority <input type="checkbox"/> National Authority	
4. Health measures and screening procedures upon departure			
Question	Answer	Reference documents or guidance material	Specific requirements, procedures or details
Is a medical certificate or health clearance document required prior to departure?	<input checked="" type="checkbox"/> No <input type="checkbox"/> Crew only <input type="checkbox"/> Pax only <input type="checkbox"/> All occupants	<input type="checkbox"/> WHO <input type="checkbox"/> ICAO <input type="checkbox"/> International Org <input type="checkbox"/> Regional Authority <input type="checkbox"/> National Authority	
Is there a requirement to complete a health declaration form or card prior to departure?	<input checked="" type="checkbox"/> No <input type="checkbox"/> Crew only <input type="checkbox"/> Pax only <input type="checkbox"/> All occupants	<input type="checkbox"/> WHO <input type="checkbox"/> ICAO <input type="checkbox"/> International Org <input type="checkbox"/> Regional Authority <input type="checkbox"/> National Authority	
Is there a requirement to complete an additional COVID-19 specific screening questionnaire ?	<input checked="" type="checkbox"/> No <input type="checkbox"/> Crew only <input type="checkbox"/> Pax only <input type="checkbox"/> All occupants	<input type="checkbox"/> WHO <input type="checkbox"/> ICAO <input type="checkbox"/> International Org <input type="checkbox"/> Regional Authority <input type="checkbox"/> National Authority	
Has observational screening for symptoms of COVID-19 been implemented?	<input type="checkbox"/> No <input type="checkbox"/> Crew only <input type="checkbox"/> Pax only <input type="checkbox"/> All occupants	<input type="checkbox"/> WHO <input type="checkbox"/> ICAO <input type="checkbox"/> International Org <input type="checkbox"/> Regional Authority <input type="checkbox"/> National Authority	
Has mandatory temperature measurement been implemented?	<input checked="" type="checkbox"/> No <input type="checkbox"/> Crew only <input type="checkbox"/> Pax only <input type="checkbox"/> All occupants	<input type="checkbox"/> WHO <input type="checkbox"/> ICAO <input type="checkbox"/> International Org <input type="checkbox"/> Regional Authority <input type="checkbox"/> National Authority	
If concerns are identified through any of the measures, are they followed up by a personal interview or medical assessment ?	<input type="checkbox"/> No <input type="checkbox"/> Interview only <input checked="" type="checkbox"/> Full assessment	<input type="checkbox"/> WHO <input type="checkbox"/> ICAO <input type="checkbox"/> International Org <input type="checkbox"/> Regional Authority <input type="checkbox"/> National Authority	
Are crews subject to COVID-19 specific testing ?	<input type="checkbox"/> Yes <input checked="" type="checkbox"/> No	<input type="checkbox"/> WHO <input type="checkbox"/> ICAO <input type="checkbox"/> International Org <input type="checkbox"/> Regional Authority <input type="checkbox"/> National Authority	

Survey of health restrictions during the COVID-19 PANDEMIC

Are there any COVID-19 related conditions/requirements under which crews are detained or not allowed to depart the country?	<input type="checkbox"/> Yes <input checked="" type="checkbox"/> No	<input type="checkbox"/> WHO <input type="checkbox"/> ICAO <input type="checkbox"/> International Org <input type="checkbox"/> Regional Authority <input type="checkbox"/> National Authority	
Additional comments		<input type="checkbox"/> WHO <input type="checkbox"/> ICAO <input type="checkbox"/> International Org <input type="checkbox"/> Regional Authority <input type="checkbox"/> National Authority	
5. Health measures onboard aircraft			
Question	Answer	Reference documents or guidance material	Specific requirements, procedures or details
Is there a routine requirement to wear face masks on-board?	<input checked="" type="checkbox"/> No <input type="checkbox"/> All flight crew <input type="checkbox"/> All cabin crew <input type="checkbox"/> All passengers <input type="checkbox"/> Sick crew/ pax	<input type="checkbox"/> WHO <input type="checkbox"/> ICAO <input type="checkbox"/> International Org <input type="checkbox"/> Regional Authority <input type="checkbox"/> National Authority	If it is suspected that covid-19 positive passengers could be on board (in special flights from high risk areas) some crew members might choose to wear a FFP2 face mask.
Are there segregation measures in place to separate flight crew from passengers	<input type="checkbox"/> Yes <input checked="" type="checkbox"/> No	<input type="checkbox"/> WHO <input type="checkbox"/> ICAO <input type="checkbox"/> International Org <input type="checkbox"/> Regional Authority <input type="checkbox"/> National Authority	
Are temperature checks conducted onboard?	<input checked="" type="checkbox"/> No <input type="checkbox"/> Flight crew <input type="checkbox"/> Cabin crew <input type="checkbox"/> Passengers	<input type="checkbox"/> WHO <input type="checkbox"/> ICAO <input type="checkbox"/> International Org <input type="checkbox"/> Regional Authority <input type="checkbox"/> National Authority	
Have social/ physical distancing measures been implemented on board?	<input type="checkbox"/> Yes <input checked="" type="checkbox"/> No	<input type="checkbox"/> WHO <input type="checkbox"/> ICAO <input type="checkbox"/> International Org <input type="checkbox"/> Regional Authority <input type="checkbox"/> National Authority	
Is there a requirement for a doctor on board when doing repatriation, emergency or medevac flights ?	<input checked="" type="checkbox"/> Yes <input type="checkbox"/> No	<input type="checkbox"/> WHO <input type="checkbox"/> ICAO <input type="checkbox"/> International Org <input type="checkbox"/> Regional Authority <input type="checkbox"/> National Authority	

Survey of health restrictions during the COVID-19 PANDEMIC

Additional comments		<input type="checkbox"/> WHO <input type="checkbox"/> ICAO <input type="checkbox"/> International Org <input type="checkbox"/> Regional Authority <input type="checkbox"/> National Authority	
6. Aircraft disinfection and cargo handling			
Question	Answer	Reference documents or guidance material	Specific requirements, procedures or details
Is there a requirement to produce a cargo disinfection certificate upon arrival?	<input checked="" type="checkbox"/> No <input type="checkbox"/> Only affected countries <input type="checkbox"/> All countries	<input type="checkbox"/> WHO <input type="checkbox"/> ICAO <input type="checkbox"/> International Org <input type="checkbox"/> Regional Authority <input checked="" type="checkbox"/> National Authority	
Is there a requirement for disinfection of the aircraft prior to cargo unloading?	<input type="checkbox"/> Yes <input checked="" type="checkbox"/> No	<input type="checkbox"/> WHO <input type="checkbox"/> ICAO <input type="checkbox"/> International Org <input type="checkbox"/> Regional Authority <input checked="" type="checkbox"/> National Authority	
Is there a requirement for disinfection of the cargo prior to unloading?	<input type="checkbox"/> Yes <input checked="" type="checkbox"/> No	<input type="checkbox"/> WHO <input type="checkbox"/> ICAO <input type="checkbox"/> International Org <input type="checkbox"/> Regional Authority <input checked="" type="checkbox"/> National Authority	
Is ground handling personnel allowed entry into the airport for purposes of unloading of cargo?	<input checked="" type="checkbox"/> Yes <input type="checkbox"/> No	<input type="checkbox"/> WHO <input type="checkbox"/> ICAO <input type="checkbox"/> International Org <input type="checkbox"/> Regional Authority <input checked="" type="checkbox"/> National Authority	
Have there been any problems reported in the application of procedures for ground transportation of cargo?	<input type="checkbox"/> Yes <input checked="" type="checkbox"/> No	<input type="checkbox"/> WHO <input type="checkbox"/> ICAO <input type="checkbox"/> International Org <input type="checkbox"/> Regional Authority <input checked="" type="checkbox"/> National Authority	
Are there additional mandatory assessments for cargo before it is being released?	<input checked="" type="checkbox"/> No <input type="checkbox"/> General cargo <input type="checkbox"/> Specific cargo	<input type="checkbox"/> WHO <input type="checkbox"/> ICAO <input type="checkbox"/> International Org <input type="checkbox"/> Regional Authority <input checked="" type="checkbox"/> National Authority	

Survey of health restrictions during the COVID-19 PANDEMIC

Is there a requirement for quarantine of cargo before being released?	<input checked="" type="checkbox"/> No <input type="checkbox"/> General cargo <input type="checkbox"/> Specific cargo	<input type="checkbox"/> WHO <input type="checkbox"/> ICAO <input type="checkbox"/> International Org <input type="checkbox"/> Regional Authority <input checked="" type="checkbox"/> National Authority	
Additional comments		<input type="checkbox"/> WHO <input type="checkbox"/> ICAO <input type="checkbox"/> International Org <input type="checkbox"/> Regional Authority <input type="checkbox"/> National Authority	

Completed by:

State/ Organisation	Icelandic Transport Authority
Name	Anna Margrét Björnsdóttir
Title	Specialist of Facilitation
Date	28.4.2020