

Des. 2017

**VIÐBRAGÐSÁÆTLUN
HEILBRIGÐISSTOFNUN
NORÐURLANDS - FJALLABYGGÐ**

Heilbrigðisstofnun Norðurlands - Fjallabyggð



**Heilbrigðisstofnun Norðurlands
- Fjallabyggð
Almannavarnadeild RLS
Landlæknir**

Viðbragðsáætlun HSN - Fjallabyggð

Ritstjórn/Verkefnastjórn

**Anna S. Gilsdóttir Yfirhjúkrunarfræðingur í
Fjallabyggð**

Valþór Stefánsson Yfirlæknir í Fjallabyggð

Andrés Magnússon Læknir

Ásgeir Bjarnason Læknir

**Sigurður Jóhannesson
Yfirhjúkrunarfræðingur hjúkrunar- og
sjúkrasviðs Siglufirði**

**Elín Arnardóttir Yfirhjúkrunarfræðingur
heilsugæslu**

Efnisyfirlit

Formáli.....	3
1. Inngangur.....	4
2. Staðhættir.....	5
3. Skammstafanir og orðskýringar.....	7
4. Virkjun áætlunar og boðun.....	9
5. Stjórnkerfi.....	10
6. Starfssvæði.....	15
7. Áhættumat stofnunar.....	18
8. Verkefni Starfsfólks.....	19
9. Samskiptaleiðir.....	35
10. kort.....	37
11. Dreifingarlisti.....	46
12. Breytingasaga.....	47
13. Fylgiskjöl.....	53

Fylgiskjal 1 Búnaður greiningasveitar

Fylgiskjal 2 Lyfja - og vökvalisti greiningarsveitar

Fylgiskjal 3 Greiningarspjöld almannavarna - bráðaflokkunar og áverkamatsspjöld

Fylgiskjal 4 Útkallslisti

Fylgiskjal 5 Fjarskipt/tetrastöðvar á HSN Fjallabyggð

Fylgiskjal 6 Mikilvæg símanúmer

Fylgiskjal 7 Eyðublað, skýrsla til viðbragðsstjórnar

Fylgiskjal 8 Þjálfunaráætlun HSN-Fjallabyggð

Fylgiskjal 9 Símaskrá starfsfólks HSN Fjallabyggð heimasímar og GSM

Fylgiskjal 10 Símaskrá innanhúss HSN Fjallabyggð

Fylgiskjal 11 Samráðshópur áfallahjálpar í lögregluumdæmi Eyjafjarðar

Formáli

Landlæknisembættið, almannavarnadeild ríkislögreglustjórans og Landspítali - hafa sett saman þetta sniðmát að viðbragðsáætlun fyrir heilbrigðisstofnanir. Tilgangurinn með því er að samræma þá lykilþætti sem viðbragðsáætlanir þurfa að innihalda. Heilbrigðisstofnanir eru hins vegar misstórar og starfsemi mismunandi og því þarf að laga sniðmátið að hverri stofnun fyrir sig.

Samkvæmt 15. grein laga um almannavarnir nr. 82/2008 ber ráðuneytum og undirstofnunum þeirra að gera viðbragðsáætlanir sem skulu undirritaðar og staðfestar af réttum yfirvöldum.

Ábyrgð á viðbragðsáætlun er á höndum stjórnar viðkomandi heilbrigðisstofnunar og skal áætlunin vera lögð til umsagnar og samþykktar til Landlæknisembættisins, almannavarnanefndar og almannavarnardeildar ríkislögreglustjórans. Umsagnaraðilar skulu leitast við að skila umsögn og samþykkt innan eins mánaðar frá móttöku fullunninnar áætlunar.

Markmið með gerð þessa sniðmáts er að það verði verkfæri starfsmanna heilbrigðisstofnana við gerð viðbragðsáætlunar til skipulagningar og samhæfingar vinnubragða í þeim tilgangi að lágmarka, eftir því sem við verður komið, líkamstjón eða annan skaða og aðstoða þolendur vegna háska.

1. Inngangur

Viðbragðsáætlun HSN-Fjallabyggð er vinnuáætlun sem er ætlað að segja fyrir um skipulag og stjórn aðgerða innan stofnunarinnar/sjúkrahússins í kjölfar atburðar sem kallar á aukin viðbrögð hennar. Eftirtaldir aðilar unnu við uppfærslu áætlunarinnar : Valpór Stefánsson yfirlæknir Fjallabyggð, Andrés Magnússon læknir Fjallabyggð, Ásgeir Bjarnason læknir Fjallabyggð, Anna S. Gilsdóttir yfirhjúkrunarfræðingur Fjallabyggð, Sigurður Jóhannesson yfirhjúkrunarfræðingur hjúkrunar- og sjúkrasviðs Siglufirði og Elín Arnardóttir yfirhjúkrunarfræðingur heilsugæslu Fjallabyggð.

Við gerð áætlunarinnar er meðal annars stuðst við lög um almannavarnir nr. 82/2008, lög um sóttvarnir nr. 19/1997, lög um hollustuhætti og mengunarvarnir nr. 7/1998, lög um eiturefni og hættuleg efni nr. 52/1988 auk laga um heilbrigðisstéttir og laga um réttindi og skyldur opinberra starfsmanna.

Viðbragðsáætlun HSN - í Fjallabyggð er vinnuáætlun sem er ætlað að greina stjórn aðgerða innan sjúkrahúss. Áætlun þessi virkjast sjálfkrafa þegar séráætlanir almannaþarna í umdæmi HSN hafa verið virkjaðar. Hafi það ekki gerst er hægt að virkja áætlunina þegar boð berast til stofnunar um tiltekinn fjölda sjúkra eða slasaðra og ólíklegt er að stofnunin geti að óbreyttri vinnutilhögun veitt þá þjónustu sem gera verður kröfu um.

Ábyrgð á áætlun þessari er á höndum framkvæmdastjórnar HSN og hefur áætlunin verið send til umsagnar og samþykkt af Landlæknisembættinu, almannavarnanefnd og almannavarnardeild ríkislögreglustjórans. Áætlunin skal endurskoðuð a.m.k. á fimm ára fresti, en yfirfarin árlega (í apríl) t.d. hvað varðar boðleiðir, gátlista, símaskrá og starfssvæði innan stofnunar. Ef miklar breytingar verða á starfsemi stofnunarinnar skal áætlunin þegar í stað endurskoðuð.

Áætlunin er vistuð á vefsíðu www.hsn.is

Áætlun þessi tekur þegar gildi.

Siglufirði 1.maí 2016

Valpór Stefánsson, yfirlæknir Fjallabyggð

Anna S. Gilsdóttir, yfirhjúkrunarfræðingur Fjallabyggð

2. Staðhættir

2.1. Staðsetning og skilgreining stofnunarinnar :

HSN Fjallabyggð er hluti af Heilbrigðisstofnun Norðurlands og samanstendur af sjúkrahúsinu á Siglufirði og heilsugæslustöðvum í Siglufirði og Ólafsfirði. Sjúkrahúsið og heilsugæslustöðin í Siglufirði eru til húsa að Hvanneyrarbraut 37. Heilsugæslustöðin í Ólafsfirði er í húsi Hornbrekku við Ólafsfjarðarveg.

2.2. Helstu vegir er liggja að stofnuninni

Aðkoma á Siglufirði eru Hvanneyrarbraut og Hlíðarvegur. Aðkoma í Ólafsfirði er Ólafsfjarðarvegur, sunnan fótoltavallar.

2.3. Flugvellir og hafnir í næsta nágrenni.

Í Siglufirði er höfn og ósamþykktur flugvöllur sem ekki er haldið við eða vaktaður. Í Ólafsfirði er höfn. Í Haganesvík, Fljótum er höfn fyrir minni báta.

2.4. Byggðakjarnar í upptökusvæði stofnunarinnar eru Siglufjörður (íbúafjöldi 1.203) og Ólafsfjörður (íbúafjöldi 822). Dreifð byggð er í Fljótum (íbúafjöldi 71). Engin byggð er í Héðinsfirði

2.5. Samkvæmt lögum skal HSN í Fjallabyggð veita almenna heilbrigðisþjónustu, þ.e. almenn heilugæsla, almenn sjúkrahúsþjónusta, slysamóttaka, endurhæfing og hjúkrunarþjónusta.

2.6. Fjöldi heilbrigðisstarfsfólks í Fjallabyggð

Fjöldi starfsmanna Siglufirði			Fjöldi starfsmanna Ólafsfirði		
	Fj.	Stöðug.		Fj.	Stöðug.
Læknar	2	2,0	Læknar	1	1,0
Hjúkrunarfræðingar	9	7,5	Hjúkrunarfræðingur	1	0,5
Sjúkraliðar	7	5,6	Sjúkraliði	1	0,6
Ljósmóðir	1	0,2	Læknaritari	1	0,5
Sjúkraþjálfari	1	0,4	Síma- og móttökuritari	2	1,0
Rannsóknarmenn	2	1,5	Húsumsjón	1	0,2
Læknaritari	1	0,5	Samtals		3,8
Síma- og móttökuritari	1	1,0			
Húsumsjón/sjúkraflutn.	2	2,0	Starfsfólk Dvalar- og hjúkrunarheimili		
Annað starfsfólk	16	11,0	Hornbrekku Ólafsfirði		
Launafulltrúi	1	1,0		Fj.	Stöðug.
Samtals		33,2	Hjúkrunarfræðingar	3	2,15
			Sjúkraliðar	8	5,58
			Samtals		7,73

Á svæðinu eru tveir sjúkrabílar annar staðsettur á Siglufirði og hinn í Ólafsfirði. Bíllinn á Siglufirði er mannaður tveggja manna teymi alla daga, allann sólarhringinn, en bíllinn á Ólafsfirði er varabíll og ekki mannaður.

Tveir sinna sjúkraflutningum á dagvinnutíma samhliða öðrum störfum og ganga einnig vaktir. Aðrir sjúkraflutningamenn ganga vaktir og starfa hjá öðrum fyrirtækjum.

Annar bílafloki HSN í Fjallabyggð eru 3 heilsugæslubílar, tveir læknabílar og einn lítill sendiferðabíll.

Stofnunin er vel búin tækjum m.a. röntgen með stafrænum búnaði sem er tengdur við SAK, ómskoðunartæki og rannsóknarstofu.

3. Skammstafanir og orðskýringar

Skammstafanir

112	Samræmd neyðarsímsvörun fyrir Ísland
AVD	Almannavarnadeild
AHS	Aðhlyningarstjóri
AST	Aðgerðastjórn/-stjóri
AVN, AV-NEFND	Almannavarnanefnd
ÁÆTLANIR	Hluti af SÁBF (Áætlanagerð við neyðarstjórnun)
BJARGIR	Hluti af SÁBF (Mannaflí, tæki og búnaður)
FRAMKVÆMD	Hluti af SÁBF (Framkvæmdir aðgerða og samskipti við slysstað)
LL	Landlæknisembættið
LSH	Landspítali
HSF	Heilbrigðisstofnunin Fjallabyggð, Siglufirði/Ólafsfirði
MÓT	Móttökustaður bjarga á slysavettvangi
RKÍ	Rauði kross Íslands
RLS	Embætti Ríkislögreglustjóra
SÁBF	Stjórnun-Áætlun-Bjargir-Framkvæmd, fjórir megin verkþættir verkþáttaskipursins sem notað er við neyðarstjórnun
SLY	Slysstaður, svæði afmarkað með innri lokun
SSA	Söfnunarsvæði aðstandenda á slysavettvangi
SSL	Söfnunarsvæði látinna á slysavettvangi
SSS	Söfnunarsvæði slasaðra á slysavettvangi
SST	Samhæfingarstöðin, Skógarhlíð 14, Reykjavík
STJÓRNUN	Hluti af SÁBF (Stjórnandi á neyðartímum)
VETTVANGUR	Slysstaður og þau svæði sem viðbragðsaðilar setja upp í kringum hann
VBS	Viðbragðsstjórn
VST	Vettvangsstjórn-stjóri

3.2 Orðskýringar

Háskastig.

Viðbragðsáætlunum almannavarna er skipt í þrjú stig: Óvissustig, hættustig og neyðarstig eftir alvarleika og umfangi þeirrar hættu sem steðjar að.

Óvissustig

Upplýsingasöfnun, hættumat

ÓVISSUSTIG, einkennist af atburðarás sem hafin er og ætla má að geti leitt til þess að öryggi fólks eða byggðar sé stefnt í hættu. Á þessu stigi hefst samráð milli viðbragðsaðila og almannavarna. Þegar upplýsingar um eðli atburðar eru óljósar skal virkja á óvissustigi þar til fram koma nægilegar upplýsingar til að ákveða um frekari virkjun viðbragðsáætlunar. Leitað er eftir frekari upplýsingum eða boðun staðfest áður en frekari viðbrögð eru ákveðin.

Samhæfingarstöðin (SST) eða 112 getur beðið HSN í Fjallabyggð um að virkja skv. óvissustigi.

Hættustig

Viðbúnaður vegna hættu

HÆTTUSTIGI er lýst yfir ef upplýsingar leiða í ljós að alvarlegt slys eða önnur vá hefur orðið eða er yfirvofandi í umdæminu. Einnig getur Samhæfingarstöðin (SST) beðið HSN í Fjallabyggð að virkja á hættustigi vegna hættu eða slysa í öðrum umdæmum.

Þetta stig getur falið í sér virkjun hluta af starfsemi HSN í Fjallabyggð.

Neyðarstig

Neyðaraðgerðir vegna atburða / allsherjarútkall

NEYÐARSTIGI er lýst yfir vegna slyss eða annarrar vár sem þegar hefur átt sér stað. Á þessu stigi er öll starfsemi HSN í Fjallabyggð virkjuð. Verkefni einkennast af tafarlausum aðgerðum til lífsbjargandi aðstoðar og viðleitni til að afstýra frekari slysum og varna frekara tjóni. Samhæfingastöðin (SST) getur beðið HSN í Fjallabyggð um að virkja skv. neyðarstigi.

4. Virkjun áætlunar og boðun

4. 1. Virkjun

Hafi séráætlunir almannavarna í umdæmi HSN ekki verið virkjaðar og vakthafandi læknir fær boð um yfirvofandi vá og ólíklegt að stofnunin geti að óbreyttri vinnutilhögun veitt þá þjónustu sem gera verður kröfu um skal hann :

1. Hringja í 112 og óska eftir virkjun viðbragðsáætlunar HSN Fjallabyggð og viðbragðsstjórnar.

Viðbragðsstjórn í Fjallabyggð skipa :

Viðbragðsstjórn (VBS):

Yfirlæknir Fjallabyggð

Yfirhjúkrunarfr. Fjallabyggð

Launafulltrúi og ritari

Staðgenglar :

Læknir/vakthafandi læknir

Yfirhjúkrunarfr. hjúkr.og sjúkrasv.

Yfirhjúkrunarfr. Heilsugæslusviðs

2. Upplýsa viðbragðsstjórn um atburð og viðbúnað

Hvað gerðist

Fjöldi slasaðra/veikra og ástand þeirra (bráðaflokkun og áverkamat)

Hvar, staðsetning atburðar, bær, gata og þess háttar

Aðstæður á vettvangi. Hættur, veðurfar og fleira

3. Starfa samkvæmt daglegu viðbragði

Það er lagaleg og siðferðisleg skylda hvers starfsmanns að koma til hjálpar þegar um alvarlega vá er að ræða.

Viðbragðsstjórn stýrir aðgerðum á stofnun og úthlutar starfsfólki verkefnum. Mikilvægt er að vettvangsstjórn (VBT) hafi góða yfirsýn yfir það hvaða starfsmenn taka þátt í aðgerðum, hvar þeir eru og hvaða verkefnum þeir eru að sinna

Vakthafandi læknar og vakthafandi sjúkraflutningamenn starfa samkvæmt daglegu viðbragði.

Allir starfsmenn í Fjallabyggð sem geta mætt til starfa MÆTA, hver á sína starfsstöð, aðrir sendi SMS eða hringja til yfirhjúkrunarfræðings svæðis og tilkynna að þeir komist ekki.

Starfsmenn eru beðnir um að leggja bílum sínum út við kanta bílastæðisins, til að vera ekki fyrir aðkomandi umferð slasaðra.

4. 2. Afboðun

Afboðun er í höndum aðgerðarstjórnar.

5. Stjórnkerfi

Í þessum kafla er farið yfir stjórnskipulag almannavarna í landinu og tengingu þess við heilbrigðisstofnanir. Einnig er farið yfir hlutverk viðbragðstjórna heilbrigðisstofnana og að lokum er farið yfir stjórnskipulag og samhæfingu vegna áfallahjálpar og skiptingu áfallahjálpar í fyrsta stigs og annars stigs áfallahjálp.

5.1. Skipulag almannavarna

Samhæfingarstöð almannavarna

Samhæfingarstöðin (SST) er stjórnstöð sérstakra aðgerða og samhæfir á milli umdæma. Stöðin er staðsett í Björgunarmiðstöðinni að Skógarhlíð 14, Reykjavík. Samhæfingarstöðin er virkjuð að fullu þegar **NEYÐARSTIGI** hefur verið lýst yfir og eftir það fer samræming og stjórnun aðgerða fram í stöðinni. Á **HÆTTUSTIGI** hefst undirbúningur vegna virkjunar og er þá hluti áhafnar að störfum í stöðinni. Samhæfingarstöðin (SST) skipuleggur stuðning við heilbrigðisstofnanir samkvæmt beiðni hverju sinni. Landlæknir ber ábyrgð á heilbrigðisþjónustu þegar Samhæfingarstöðin (SST) er virkjuð.

Almannavarnanefndir

Almannavarnir eru samnefni viðbragða og úrræða þegar hættu- og neyðarástand skapast í samfélaginu. Í hverju sveitarfélagi starfar almannavarnanefnd sem sveitarstjórn skipar. Í almannavarnanefnd situr lögreglustjóri og aðrir lykilmenn, þar með talinn heilbrigðisstarfsmaður og stjórn þeir viðbrögðum sem tryggja öryggi hins almenna borgara þegar hætta vofir yfir. Hlutverk almannavarnanefnda er að móta stefnu og skipuleggja starf að almannavörnum í héraði í samræmi við lög um almannavarnir nr. 82/2008.

Aðgerðastjórn almannavarnanefnda

Aðgerðastjórn (AST) er sameiginleg aðgerðastjórn viðbragðsaðila. Samkvæmt lögum um almannavarnir nr. 82/2008 er stjórn aðgerða í héraði í höndum lögreglustjóra þegar almannavarnaástand ríkir. Hann situr í aðgerðastjórn ásamt fulltrúa almannavarnanefndar, fulltrúa Slysavarnafélagsins Landsbjargar, fulltrúa Rauða kross Íslands og fulltrúum hlutaðeigandi viðbragðsaðila. Aðgerðastjórn ber ábyrgð á stjórnun aðgerða í sínu umdæmi og sinnir upplýsingaskyldu gagnvart Samhæfingarstöðin (SST) og Almannavarnanefnd (AVN). Mynd 5.1. bls.12

Vettvangsstjórn almannavarnanefnda

Við slysstað er skipuð vettvangsstjórn (VST) sem ber ábyrgð á heildarstjórnun og samhæfingu aðgerða á vettvangi. Störf vettvangsstjórnar og fjöldi starfsfólks í stjórninni er ávallt háð umfangi og eðli aðgerðarinnar. Vettvangsstjórn skipar verkþáttastjóra, björgunarstjóra, aðhlyningarstjóra, gæslustjóra og flutningastjóra. Vettvangsstjórn skipar einnig fólk í fjarskipti og skráningu. Vettvangsstjórn sinnir upplýsingaskyldu gagnvart aðgerðastjórn. Mynd 5.2. bls.13

Aðhlyningarstjóri

Aðhlyningarstjóri (AHS) kemur að jafnaði frá heilbrigðisgeiranum og er þá tilnefndur af viðbragðsstjórn heilbrigðisstofnunar. Aðhlyningarstjóri stýrir starfssemi söfnunarsvæði slasaðra á slysavettvangi (SSS) og hefur yfirumsjón með undirbúningi á móttöku þolenda frá slysstað á söfnunarsvæði slasaðra. Hann skipar sér aðstoðarmann. Aðhlyningarstjóri stýrir forgangsroðun þolenda í sjúkraflutningstæki til framhaldsmeðferðar. Aðrir í greiningarsveit starfs skv. Fyrirmælum aðhlyningastjóra. Sjá nánar gátlista aðhlyningarstjóra á bls. 26.

5.2 Stjórnskipulag HSN Fjallabyggð innan skipulags almannavarna

Þegar hætta steðjar að er stjórnskipulag almannavarna virkjað og eftir það fara samskipti við heilbrigðisstofnanir fram samkvæmt þeirra viðbragðsáætlunum.

Viðbragðsstjórn VBS

Yfirlæknir og yfirhjúkrunarfræðingur Fjallabyggðar skipa viðbragðsstjórn (VBS), en framkvæmdastjórn HSN ber ábyrgð á viðbragðsáætluninni. Helstu verkefni viðbragðsstjórnar eru að skipuleggja viðbúnað og hafa yfirsýn yfir starfsemi, stýra og samhæfa aðgerðir innan spítalans og eiga samstarf við aðra viðbragðsaðila. Mynd 5.1. bls.12.

Í viðbragðsstjórn sitja :

Viðbragðsstjórn (VBS)

Yfirlæknir Fjallabyggð
Yfirhjúkrunarfr. Fjallabyggðar
Launafulltrúi

Staðgenglar :

Læknir/Vakthafandi læknir
Yfirhjúkrunarfr. hjúkrunar- og sjúkrasviðs
Yfirhjúkrunarfræðingur heilsugæslu

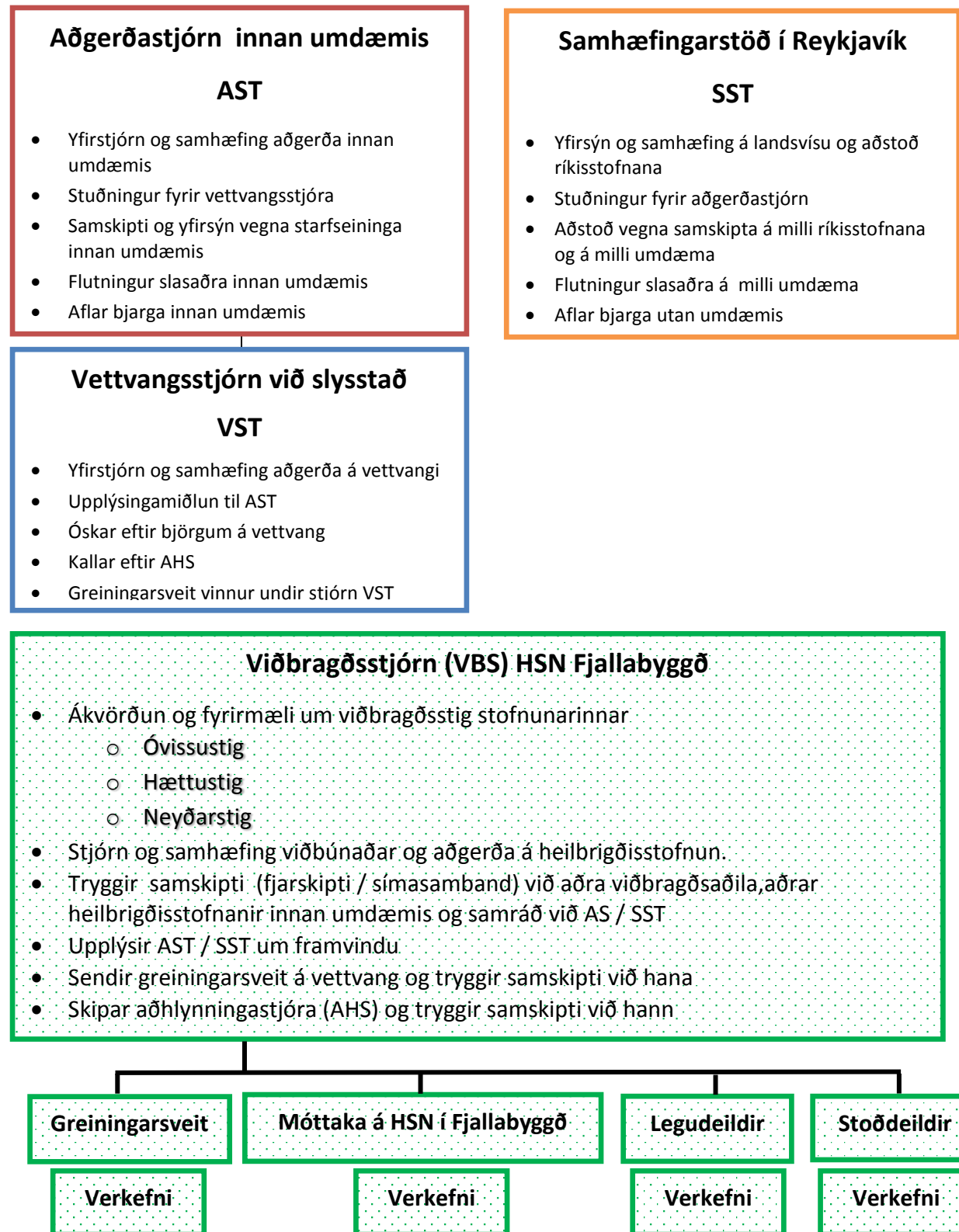
Viðbragðsstjórnin sinnir heildarstjórnun og samhæfingu á öllu því sem viðkemur atburðinum innan stofnunarinnar. Mynd 5.2. bls.13, lýsir hlutverki viðbragðsstjórnar og staðsetningu hennar innan stjórnskipulags almannavarna.

Millistjórnendur

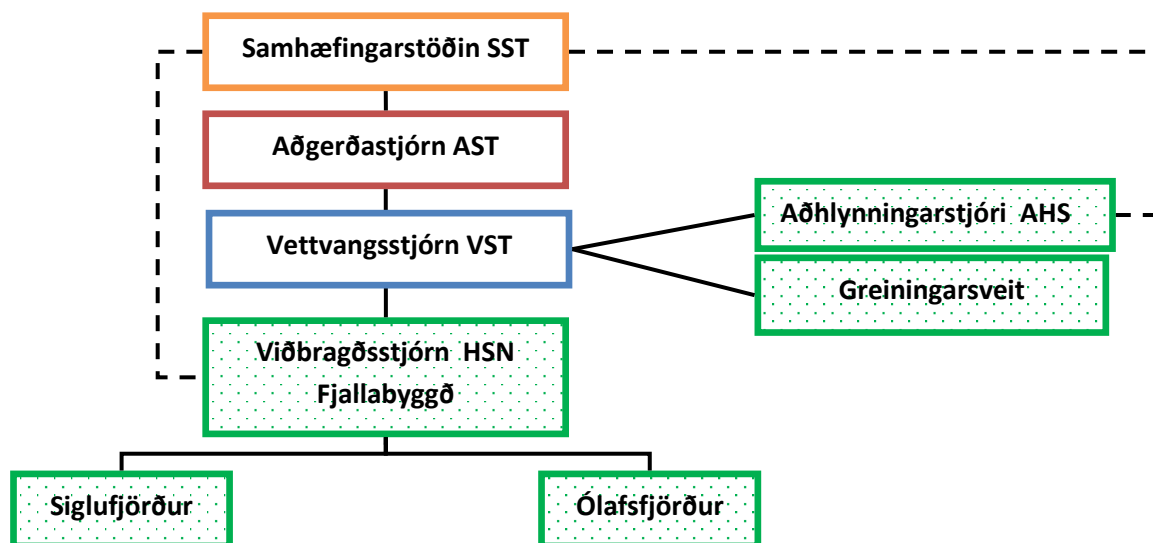
Millistjórnendur starfa samkvæmt sínum starfslýsingum nema ef viðbragðsáætlun og fyrirmæli frá viðbragðsstjórn kveða á um annað. Dæmi um millistjórnendur eru : Yfirlæknar, yfirhjúkrunarfræðingar, yfirmenn eldhúss, sjúkraþjálfun, húsumsjón o.fl.

Mynd 5.1. Stjórnskipulag/hlutverk almannavarna og heilbrigðisstofnana

Stjórnkerfið - grunneiningar-hlutverk-tenging



Mynd 5.1. Stjórnskipulag almannavarna og tengin þess við heilbrigðisstofnanir



5.3 Sálrænn stuðningur og áfallahjálpar.

Samráðshópur áfallahjálpar innan SST

Samráðshópur áfallahjálpar innan samhæfingarstöðvar (SST) er virkjaður þegar ástæða þykir til og er hópurinn kallaður út af heilbrigðisstarfsmönnum innan SST. Fulltrúi landlæknis er hópstjóri og boðar til fyrsta fundar. Í hópnum sitja einnig verkefnastjóri heilbrigðismála hjá almannavarnadeild ríkislögreglustjóra (RLS), fulltrúi áfallahjálparmiðstöðvar hjá LSH, fulltrúi RKÍ og fulltrúi Þjóðkirkjunnar. Samráðshópur SST mótar aðgerðastefnu, samhæfir aðgerðir og styður við samráðshóp áfallahjálpar í viðkomandi umdæmi eða umdæmum.

Samráðshópur áfallahjálpar í umdæmi

Þegar almannavarnir lýsa yfir óvissu-, hættu- eða neyðarstigi fær hópstjóri samráðshóps í umdæminu boð. Hópstjóri samráðshóps SST hefur samband við hópstjóra í umdæminu og ræðir aðgerðir. Hópstjóri samráðshóps í umdæmi ákveður hvort þörf sé á að kalla hópinn saman. Ef atburðurinn er kominn á neyðarstig þá sendir hópstjóri fundarboð til allra fulltrúa í samráðshópi samkvæmt boðunarskrá. Eftir virkjun samráðshóps í umdæmi starfar hann sjálfstætt í samvinnu við aðgerðastjórn umdæmisins.

Viðbragðsstjórn HSN hefur skipað tvo fulltrúa HSN í samráðshóp áfallahjálpar.

Heilbrigðisstofnunin getur leitað til samráðshóps í umdæmi varðandi aðstoð við sálrænan stuðning til aðstandenda eða annarra þolenda.

Mynd 5.3. Skipulag áfallahjálpar á neyðartímum.



6. Starfssvæði

Í þessum kafla er fjallað um þau starfssvæði HSN Fjallabyggð sem nota þarf þegar tekist er á við hverskonar vá. Ljóst er að ekki reynist alltaf þörf fyrir að virkja öll svæðin. Þó þarf engu að síður að gera ráð fyrir þeim í viðbragðsáætlun stofnunarinnar.

Merkja skal inn á starfssvæðiskort staðsetningu neðangreindra starfssvæða eftir því sem við á og hefur verið ákveðið fyrirfram. Starfssvæðiskortinu skal dreift til viðeigandi aðila til að tryggja að réttar upplýsingar um staðsetningu berist milli manna sem fyrst. Öll kort og teikningar eru sett í kafla 10.

Helstu starfssvæði Siglufirði:

- Aðalinngangur
- Aðkoma sjúkrabíla (að og frá)
- Aðsetur viðbragðsstjórnar (aðal og vara)
- Búnaður greiningarsveitar og staðsetning hans
- Hágæsla
- Lager, hjúkrunarvörur
- Móttaka aðfanga, vörumóttaka
- Móttaka aðstandanda
- Móttaka farsóttasjúklinga og þolenda eitrana/geislunar
- Móttaka og varsla látinna, líkhús
- Myndgreining
- Rannsóknarstofa
- Símavarsla
- Slysastofur
- Söfnunarsvæði lítið slasaðra/biðstofa heilsugæslu
- Söfnunarsvæði mikið slasaðra
- Söfnunarsvæði starfsfólks í upphafi
- Söfnunarsvæði utanhúss vegna rýmingar stofnunar
- Þyrlupallur

Aðalinngangur

Aðkoman að HSN í Fjallabyggð (Siglufirði) er frá Hvanneyarbraut/Hlíðarvegi, (sjá kort) aðalinngangur er að norðan milli bílgeymslu og aðalbyggingar.

Aðkoma sjúkrabíla (að og frá)

Við aðalinngang, sér aðkoma/móttaka sjúkrabíla.

Aðsetur viðbragðsstjórnar

Fundarherbergi á 2.hæð, varaaðsetur Ráðhús Fjallabyggðar.

Búnaður greiningasveitar (sjá fylgiskjal 1)

Er staðsettur í herbergi inn af aðkomu sjúkrabíla.

Búnaður greiningarsveitar samanstendur af greiningabúnaði (fyrir bráðaflokkun og áverkamat) og búnaði til sérhæfðar sjúkrá hjálpar (ALS), sjá meðfylgjandi atriðalista um búnað í fylgiskjali 4. Lyfja og vökvalisti greiningarsveitar, sjá fylgiskjal 4.

Hágæsla

Gjörgæsla ekki til staðar, en 214 er vöktunarherbergi, sem verður nýtt sem hágæsla.

Lager, hjúkrunarvörur

Siglufjörður : á 2.hæð (Siglufjörður), sjá teikningu.

Ólafsfjörður : á 1.hæð (Ólafsfjörður), sjá teikningu.

Móttaka aðfanga, vörumóttaka

Siglufjörður : á 1.hæð suðurálmú/aðkoma að vestan (frá Hlíðarvegi), sjá teikningu.

Ólafsfjörður : á 1.hæð aðkoma að sunnan, sjá teikningu.

Móttaka aðstandenda

Siglufjörður : í matsal starfsmanna á 1.hæð, sjá teikningu af 1.hæð.

Ólafsfjörður : í biðsal heilsugæslu 1. hæð, aðkoma að vestan, sjá teikningu.

Móttaka farsóttarsjúklinga, þolendur eitrona / geislunar

Þegar þörf er á sérstökum farsóttarviðbrögðum er notaður skrifstofuinngangur að austanverðu 1.hæð og austurálma 2.hæðar, nýbygging. Sjá teikningar af 1. og 2.hæð sóttvarnir..

Móttaka og varsla látinna

Siglufjörður : kæligeymsla í líkhúsi á 1.hæð (rúmar 3-4) til vara bílageymsla. Sjá teikningar.

Ólafsfjörður : kæligeymsla í kjallara Hornbrekku (rúmar 3-4). Sjá teikningu.

Móttaka slasaðra, sjúkrabílamóttaka

Siglufjörður : sjúkrabílainnkeyrsla í norðurenda, sjá teikningu

Myndgreining

Í röntgenherbergi á 1.hæð í norðurálmú, sjá teikningu. Stafrænn búnaður tengdur SAK.

Rannsóknarstofa

Á 1.hæð í norðurálmú, sjá teikningu

Símavarsla

Við aðalinngang, sjá teikningu

Slysastofur

Slysastofa er á 1.hæð við hlið sjúkrabílaínkeyrslu

Söfnunarsvæði lítið slasaðra/biðstofa heilsugæslu

Biðstofa heilsugæslu 1.hæð sjá teikningu

Sköfnunarsvæði mikið slasaðra

Holið fyrir framan skiptistofu/rannsókn/röntgen, gamla setustofna á 2.hæð, stofur 205, 206 og 214 sjúkrangangi, sjá teikningu.

Söfnunarsvæði starfsfólks í upphafi

Starfsfólk fer til sinna starfsstöðva og bíður fyrir mæla þar

Söfnunarsvæði utanhúss vegna rýmingar stofnunar

Ef rýma þarf heilbrigðisstofnun þarf að vera ljóst hvar sjúklingar og starfsmenn eiga að safnast saman. Nauðsynlegt er að telja alla einstaklinga þegar stofnun er rýmd og viðbragðsstjórn ber að tilnefna ábyrgan aðila til þess. Ef rýma þarf sjúkrahúsið vegna reyks, þarf að meta vindátt m.t.t. söfnunarstaðar, en almenna reglan er að sjúklingar og starfsmenn skulu safnast saman á bílplani sjúkrahússins í norður/austur horni þess, nálægt stiga niður á Hvanneyrarbraut.

Þyrlupallur

Siglufjörður : Flugvöllur í botni Siglufjarðar, malarvöllur við Túngötu

Ólafsfjörður : Fótboltavöllur ásamt söndum og eyrum nálægt Héðinsfjarðargangna munna.

7. Áhættumat stofnunar

Óraunhæft er að ætla, að geta sjúkrahússins til að veita lífsbjargandi meðferð miðist við einhvern tiltekinn fjölda slasaðra eða sjúkra. Slíkt hlýtur alltaf að ráðast af aðstæðum og eðli vandans hverju sinni. Mikill fjöldi slasaðra kallar alltaf á aukna þörf fyrir starfsfólk, sem kalla þarf út. Fáir, en mikið slasaðir, geta á hinn bóginn skapað mjög erfitt ástand, þótt ekki komi til þess að kalla þurfi út fjölda manns.

Þar sem HSN í Fjallabyggð býr yfir takmörkuðum tækjabúnaði og ótryggri vaktþjónustu á ýmsum sviðum, má búast við, að geta stofnunarinnar til að veita viðunnandi neyðarþjónustu sé takmörkum háð. Sérstaklega á þetta við utan dagvinnutíma og að vetri til.

Fjöldi íbúa Fjöldi íbúa á upptökusvæðinu 1.des 2017, Siglufjörður 1.201, Ólafsfjörður 796, Fljót 70, samtals : 2.067

Jarðgöng : Strákagöng eru 793 m einbreið göng, Héðinsfjarðargöng : Siglufjörður/Héðinsfjörður 3,9 km, Héðinsfjörður/Ólafsfjörður 7,1 km, Múlagöng 3,4 km einbreið göng.

Umferðarbrautir:

Vegur 76 frá Siglufirði að Strákagöngum, meðfram „Almenningum“ (milli Siglufjarðar og Fljóta) og inn í Skagafjörð. Þar er töluverð snjóflóða og aurskriðuhætta, sérstaklega svæðið frá Selgili í Siglufirði til Mánarskriða í Fljótum.

Vegur 82 frá Ólafsfirði að Múlagöngum og frá Múlagöngum að Dalvík, er töluverð snjóflóða- og aurskriðuhætta.

Jarðsig : eru nokkuð algeng á þjóðvegi 76 í Almenningum.

Snjóflóð : hætta víða á svæðinu við ákveðnar aðstæður

Aurskriður : hætta víða á svæðinu við ákveðnar aðstæður

Sjóslys : mikið um útgerð, svo hættan er til staðar

Hafnir: í Siglufirði, Ólafsfirði og við Haganesvík Fljótum

Efnaslys: Primex, Genis og Siglufjararseigur bátasmiðja.

Skíðasvæðið í Skarðsdal og í Ólafsfirði

Í **Siglufirði** hefur verið komið fyrir snjóflóðavörnum fyrir ofan bæinn. Einnig hafa verið sett upp „stoðvirki“ í fjöllum sunnan við og norðaustan í Hvanneyrarskál.

Í **Ólafsfirði** fyrir ofan Hornbrekku er snjóflóðavarnargarður

8. Verkefni starfsfólks

8.1 Almennar upplýsingar

Það er lagaleg og siðferðileg skylda hvers starfsmanns að koma til hjálpar þegar um alvarlega vá er um að ræða. Samkvæmt viðbragðsáætluninni er innköllun starfsmanna að mestu í höndum 112 og viðbragðsstjórnar.

Viðbragðsstjórn stýrir aðgerðum á stofnun og úthlutar starfsfólki verkefnum.

Mikilvægr er að VBT hafi góða yfirsýn yfir það hvaða starfsmenn taka þátt í aðgerðum, hvar þeir eru og hvaða verkefnum þeir eru að sinna.

Vakthafandi læknar/bakvaktarlæknir og vakthafandi sjúkraflutningamenn starfa samkvæmt daglegu viðbragði.

Allir starfsmenn HSN í Fjallabyggð sem geta mætt til starfa MÆTA, hver á sína starfsstöð og bíða þar fyrir mæla.

Aðrir senda sms til yfirhjúkrunarfræðings svæðis í síma : 863 2118 ef þeir geta ekki mætt.

8.2 Forgangsröðun og skráning

Bráðaflokkun á slysstöð

Við bráðaflokkun í hópslysi, eitrunum, geislun og hugsanlega farsótt er mikilvægt að hafa gott og skilvirkt bráðaflokkunarkerfi sem gefur möguleika á því að forgangsflokka sjúklinga.

Bráðaflokkunarkerfið skiptist í bráðaflokkun á vettvangi sem er einföld og fljótleg greining og áverkamat sem notað er á söfnunarsvæði slasaðra og í sjúkraflutningum.

Rauður (Forgangur 1) litur táknar að líf eða limir sjúklings eru í hættu og að hann þurfi sjúkraflutning sem bráðast.

Gulur (Forgangur 2) litur táknar, að sjúklingur þurfi sjúkraflutning en geti þó beðið um stund.

Grænn (Forgangur 3) litur táknar að sjúklingur þurfi ekki nauðsynlega sjúkraflutningatæki eða verði fluttur með þeim síðustu.

Svartur litur táknar að sjúklingur sé látinn.

Forqanqsröðun innan stofnunarinnar

Þegar hinn slasaði eða veiki kemur á HSN Fjallabyggð á að endurmeta og forgangsflokka viðkomandi að nýju.

8.3 Gátlistar

Vakthafandi læknir

Viðbragðsstjórn

Vakthafandi hjúkrunarfræðingur á sjúkradeild

Símavakt

Greiningarsveit

Aðhlyningastjóri

Legudeild

Öryggisstjóri

Læknaritarar og annað skrifstofufólk

Móttaka slasaðra, sjúkrabílamóttaka á 1.hæð sjúkrahúss

Söfnunarsvæði lítið slasaðra, í biðstofu heilsugæslu

Söfnunarsvæði slasaðra, á 1. og 2. hæð sjúkrahúss

Söfnunarsvæði aðstandenda, í matsal starfsmanna 1.hæð

Söfnunarsvæði látinna, í líkhúsi á 1.hæð sjúkrahúss

Óvissustig	Hættustig	Neyðarstig	HÓPSLYS Vakthafandi læknir
<input type="checkbox"/>	<input type="checkbox"/>	<input type="checkbox"/>	Starfar samkvæmt daglegu viðbragði
	<input type="checkbox"/>	<input type="checkbox"/>	Fær upplýsingar um: <ol style="list-style-type: none"> 1. Hvað gerðist 2. Hversu margir – fjöldi slasaðra/veikra og ástand 3. Hvar – staðsetning atburðar 4. Aðstæður á vettvangi; hættur, veðurfar o.fl.
	<input type="checkbox"/>	<input type="checkbox"/>	Hafi séráætlanir almannavarna í umdæmi HSN ekki verið virkjaðar og vakthafandi læknir fær boð um yfirvofandi vá og ólíklegt er að stofnunin geti að óbreyttri vinnutilhögun veitt þá þjónustu sem gera verður kröfu um skal hann óska eftir virkjun viðbragðsáætlunar HSN Fjallabyggð til 112. 112 sendir sms-boð til lækna og hjúkrunarfræðinga á útkallslista
	<input type="checkbox"/>	<input type="checkbox"/>	Upplýsir bakvaktarlækni, vakthafandi hjúkrunarfræðing á sjúkradeild og viðbragðsstjórn um atburðinn
	<input type="checkbox"/>	<input type="checkbox"/>	Fær upplýsingar um áfangastað fyrir greiningarsveit og aðhlynningsstjóra frá VST/AST/112
	<input type="checkbox"/>	<input type="checkbox"/>	Fer á vettvang með sjúkraflutningamönnum. Tilkynnir sig inn á vettvang á talhóp VST – 6 og er á þeim talhóp þar til fyrirmæli eru gefin um annað.
	<input type="checkbox"/>	<input type="checkbox"/>	Vakthafandi læknir tekur þátt í bráðaflokkun og áverkamati.
	<input type="checkbox"/>	<input type="checkbox"/>	Vakthafandi læknir er stjórnandi greiningarsveitar – stjórnar og samhæfir sjúkrahjálpi á vettvangi.
	<input type="checkbox"/>	<input type="checkbox"/>	Gerir minnisblað um atburðinn og skilar til viðbragðsstjórnar innan 2 vikna frá atburði, sjá fylgiskjal 7

Óvissustig	Hættustig	Neyðarstig	HÓPSLYS Viðbragðsstjórn VBT Starfsmenn mæta hver á sína starfsstöð	S = yfirteknir sjúkrahúss H = yfirhjúkunarfr. svæðis L = Launafulltrúi
<input type="checkbox"/>	<input type="checkbox"/>	<input type="checkbox"/>	Stjórn og samhæfing viðbúnaðar og aðgerða á heilbrigðisstofnun Skráning atburða í tímaröð (aðgerðaskráning)	SHL
<input type="checkbox"/>	<input type="checkbox"/>	<input type="checkbox"/>	Skipar fulltrúa HSN í aðgerðastjórn sem hefur aðsetur á lögreglustöð Tryggir fjarskipti á talhóp Blár 6 - 5 við aðgerðastjórn / Samhæfingarstöð (sjá skipulag fjarskipta) Samskipti og samráð eftir því sem við á, <ul style="list-style-type: none"> ➤ Aðgerðastjórn ➤ Samhæfingarstöð ➤ Fjölmiðla <ul style="list-style-type: none"> • Skipa fjölmiðlafulltrúa viðbragðsstjórnar • gefa út fréttatilkynningar • ákveða fasta tíma fyrir fjölmiðlasamskipti 	H
	<input type="checkbox"/>	<input type="checkbox"/>	Metur þörf fyrir mannafla og búnað	H
	<input type="checkbox"/>	<input type="checkbox"/>	Móttaka starfsmanna – útdeiling verkefna Skipar aðhlyningarstjóra og 3-8 aðra í greiningarsveit	H
		<input type="checkbox"/>	Lætur kalla inn viðbótar mannafla sem ekki er á útkallslista 112.	H
		<input type="checkbox"/>	Tryggir öryggisgæslu á stofnun, skipar öryggisstjóra og 4-6 aðstoðarmenn, sjá gátlista bls. ??	H
		<input type="checkbox"/>	Skipar umsjónaraðila með SLS, SSS, SSA og SSL á stofnun	H
		<input type="checkbox"/>	Fær upplýsingar um stöðu deilda	SH
		<input type="checkbox"/>	Tryggir flutning fyrir útskrifaða sjúklinga eftir þörfum	L
		<input type="checkbox"/>	Hefur yfirsýn yfir stöðu deilda/söfnunarsvæða hverju sinni	H
		<input type="checkbox"/>	Viðrun fyrir starfsfólk og skipulagning rýnifundar ef þörf er á	S
		<input type="checkbox"/>	Kemur starfsemi heilbrigðisstofnunar í samt horf	SHL
		<input type="checkbox"/>	Gerir skýrslu um atburðinn innan 2 vikna, sjá fylgiskjal 7	HL

Óvissustig	Hættustig	Neyðarstig	HÓPSLYS Vakthafandi hjúkrunarfræðingur á sjúkradeild
<input type="checkbox"/>	<input type="checkbox"/>	<input type="checkbox"/>	Starfar skv. daglegu viðbragði
<input type="checkbox"/>	<input type="checkbox"/>	<input type="checkbox"/>	Hefur kveikt á tetrastöð á talhóp Blár 6 – 5.
<input type="checkbox"/>	<input type="checkbox"/>	<input type="checkbox"/>	Er ábyrgur fyrir hjúkrun sjúklinga á deildinni og fer ekki í greiningarsveit.
<input type="checkbox"/>	<input type="checkbox"/>	<input type="checkbox"/>	Bíður fyrir mæla frá viðbragðsstjórn
<input type="checkbox"/>	<input type="checkbox"/>	<input type="checkbox"/>	Gerir minnisblað um atburðinn og skilar til viðbragðsstjórnar innan 2 vikna frá atburði, sjá fylgiskjal 7.

Óvissustig	Hættustig	Neyðarstig	HÓPSLYS Símavakt
			Berist tilkynning um hópslys eða aðra vá frá utanaðkomandi aðila til símvaktar skal umsvifalaust haft samband við Neyðarlínu 112 sem síðan hefur samband við vakthafandi lækni
<input type="checkbox"/>	<input type="checkbox"/>	<input type="checkbox"/>	Starfar samkvæmt daglegu viðbagði.
<input type="checkbox"/>	<input type="checkbox"/>	<input type="checkbox"/>	Fær upplýsingar um virkjun hópulysaáætlunar frá vakthafandi lækni, bakvaktarlækni eða 112
<input type="checkbox"/>	<input type="checkbox"/>	<input type="checkbox"/>	Tryggir símvörslu.
	<input type="checkbox"/>	<input type="checkbox"/>	Bíður frekari upplýsinga og fyrirmæla frá viðbragðsstjórn
	<input type="checkbox"/>	<input type="checkbox"/>	Símavakt beinir fyrirspurnum frá: <ul style="list-style-type: none"> Aðstandendum sjúklinga og fjölmiðlum til viðbragðsstjórnar.
	<input type="checkbox"/>	<input type="checkbox"/>	Gerir minnisblað um atburðinn og skilar til viðbragðsstjórnar innan 2 vikna frá atburði, sjá fylgiskjal 7
			Símaritarar gefa aldrei upplýsingar til fjölmiðla sem tengja má einstökum persónum, hópum, farartækjum eða húseignum

Óvissustig	Hættustig	Neyðarstig	<h2>HÓPSLYS</h2> <h3>Greiningarsveit</h3> <p style="color: red;">Starfsmenn mæta í fundarherbergi 2.hæð</p>
	<input type="checkbox"/>	<input type="checkbox"/>	Er 5-10 manna sveit, skipuð læknum og hjúkrunarfræðingum.
	<input type="checkbox"/>	<input type="checkbox"/>	Gefur sig fram við vettvangsstjóra á slysstað.
	<input type="checkbox"/>	<input type="checkbox"/>	Starfar á SSS undir stjórn aðhlyningarstjóra og sinnir bráðaflokkun og áverkamati.
	<input type="checkbox"/>	<input type="checkbox"/>	Vaktlæknir er stjórnandi greiningarsveitar. Aðhlyningarstjóri AHS stjórnar sjúkrahjálp og starfsemi á SSS.
	<input type="checkbox"/>	<input type="checkbox"/>	Búnaður: Sækir búnað greiningarsveitar: <ul style="list-style-type: none"> • Hópslysátöskur í herbergi innan sjúkrabíllainnkeyrslu • Vökva og lyf í lyfjaherbergi • Fjarskiptatæki – 2 tetrastöðvar fyrir AHS og aðstoðarmann AHS á vaktherbergi deildar 2.hæð. • Fatnað fyrir greiningarsveit – merkt vesti, húfur og a.p.h. í herbergi innan sjúkrabíllainnkeyrslu • Nesti / drykkir fyrir greiningarsveit
	<input type="checkbox"/>	<input type="checkbox"/>	Hjúkrunarfræðingar/læknar sem skipaðir hafa verið í greiningarsveit nota tiltæk flutningstæki til að komast á vettvang.
	<input type="checkbox"/>	<input type="checkbox"/>	Gerir minnisblað um atburðinn og skilar til viðbragðsstjórnar innan 2 vikna frá atburði, sjá fylgiskjal 7

Óvissustig	Hættustig	Neyðarstig	<h2>HÓPSLYS</h2> <h3>Aðhlyningarstjóri AHS</h3> <p style="color: red;">Starfsmenn mæta hver á sína starfsstöð</p>
	<input type="checkbox"/>	<input type="checkbox"/>	Viðbragðsstjórn skipar aðhlyningarstjóra
	<input type="checkbox"/>	<input type="checkbox"/>	Aðhlyningarstjóri gefur sig fram við vettvangsstjóra á slysstað og fær frekari upplýsingar.
	<input type="checkbox"/>	<input type="checkbox"/>	<p>Aðhlyningarstjóri skipar sér aðstoðarmann. Tilkynna sig inn á vettvang á talhóp VST - 6 og er á þeim þar til fyrirmæli eru gefin um annað.</p> <p>Stjórnar og samhæfir sjúkrahjálpi á SSS</p> <p>Hefur yfirumsjón með:</p> <ul style="list-style-type: none"> • Undirbúningi á móttöku þolenda frá slysstað • Undirbúningi á SSS (rautt, gult og grænt svæði) skv. bráðaflokkun og áverkamati • Undirbúningi á svæði fyrir birgðir og aðrar bjargir innan SSS • Er í fjarskiptasambandi við VST, AST, SST, VBS og við aðra verkþáttastjóra, (flutningsstjóra, gæslustjóra og björgunarstjóra) Blár 6 - 5 / VST - 6 <p>Fylgist með að nóg sé af mannskap, búnaði og sjúkraflutningatækjum á vettvangi</p> <p>Stýrir forgangsröðun þolenda í sjúkraflutningstæki til framhaldsmeðferðar</p>
	<input type="checkbox"/>	<input type="checkbox"/>	Hjúkrunarfræðingar/læknar sem skipaðir hafa verið í greiningarsveit nota tiltæk flutningstæki til að komast á vettvang.
	<input type="checkbox"/>	<input type="checkbox"/>	Stjórnandi greiningarsveitar og aðhlyningastjóri skila minnisblaði til viðbragðsstjórnar um atburðinn innan 2 vikna, sjá fylgiskjal 7

Óvissustig	Hættustig	Neyðarstig	HÓPSLYS Legudeild
	<input type="checkbox"/>	<input type="checkbox"/>	Viðbragðsstjórn/vakthafandi læknir upplýsir vakthafandi hjúkrunarfræðing um viðbragðsstig hópslysins, sem upplýsir sitt starfsfólk.
	<input type="checkbox"/>	<input type="checkbox"/>	Bíður frekari upplýsinga og fyriræla frá viðbragðsstjórn m.t.t. útskrifta sjúklinga og/eða rýminga stofa
	<input type="checkbox"/>	<input type="checkbox"/>	Vakthafandi hjúkrunarfræðingur og starfslið hans : <ul style="list-style-type: none"> • tryggir hjúkrun inniliggjandi sjúklinga og hefur yfirsýn yfir þá • útskrifar sjúklinga og losar um pláss • hefur til tæki og útbúnað eftir því sem aðstæður leyfa • kemur að hjúkrun slasaðra eftir því sem tími og aðstæður leyfir • miðlar upplýsingum um ástand deildar til viðbragðsstjórnar
	<input type="checkbox"/>	<input type="checkbox"/>	Vakthafandi hjúkrunarfræðingur skilar minnisblaði til viðbragðsstjórnar um atburðinn innan 2 vikna, sjá fylgiskjal 7

Óvissustig	Hættustig	Neyðarstig	<h2>HÓPSLYS - Öryggisstjóri</h2> <p style="color: red; font-weight: bold;">Starfsmenn mæta á fundarherbergi 2. hæð</p>
	<input type="checkbox"/>	<input type="checkbox"/>	Viðbragðsstjórn skipar öryggisstjóra og 1-4 aðstoðarmenn
		<input type="checkbox"/>	Undirbýr stofnun fyrir komu slasaðra og sér til þess að allir af slysstað eigi að fara í gegnum sjúkrabílamóttöku. Getur verið að setja þurfi einn aðstoðarmann í að vera utanhúss og vísa fólki veginn
		<input type="checkbox"/>	Setur upp eftirfarandi merkingar og leiðavísa (geymt í herbergi inn af aðkomu sjúkrabíla) <ul style="list-style-type: none"> • Söfnunarsvæði lítið slasaðra, í biðstofu heilsugæslu • Söfnunarsvæði aðstandenda, í matsal starfsfólks 1. hæð • Bifreiðastöður bannaðar við rýmd bílastæði og aðkomu sjúkrabifreiða Móttaka sjúkrabifreiða í norðurenda stofnunarinnar
		<input type="checkbox"/>	Öryggisstjóri sér til þess að nægjanlega margir súrefniskútar séu til taks á söfnunarsvæðum.
		<input type="checkbox"/>	Tekur til hækjur, hjólastóla og tiltæka bekkis og kemur þeim fyrir í holinu fyrir framan skiptistofnuna
		<input type="checkbox"/>	Skipar öryggisverði við inn- og útgöngudyr, þ.e. við: <ol style="list-style-type: none"> a) Aðalinngang á 1.hæð b) Inngang af palli fyrir aðstandendur c) Skrifstofuinngangur í austurálm Öryggisverðir tryggja að óviðkomandi aðilar eigi ekki aðgang að HSN á með viðbragðsáætlun er fylgt og hafa eftirlit með þeim sem dvelja á göngum eða öðrum svæðum í nágrenni inn- og útgönguleiða.
		<input type="checkbox"/>	Tryggir að sjúklingar/þolendur yfirgefi ekki HSN án þess að framvísa útskriftarspjaldi. Kemur útskriftarspjöldum til viðbragðsstjórnar.
		<input type="checkbox"/>	Bíður frekari upplýsinga og fyriræla frá viðbragðsstjórn
		<input type="checkbox"/>	Gerir minnisblað um atburðinn innan 2 vikna og skilar til viðbragðsstjórnar, sjá fylgiskjal 7.

Óvissustig	Hættustig	Neyðarstig	HÓPSLYS Læknaritarar og annað skrifstofufólk Starfsmenn mæta hver á sína starfsstöð
	<input type="checkbox"/>	<input type="checkbox"/>	Læknaritari aðstoðar við skráningu eftir fyrirmælum frá viðbragðsstjórn
	<input type="checkbox"/>	<input type="checkbox"/>	Þar sem hjúkrunarfræðingar og læknar eru af skörnum skammti er nauðsynlegt að fá ritara til aðstoðar á ýmsum starfsstöðvum við skráningar eftir þörfum.
	<input type="checkbox"/>	<input type="checkbox"/>	Gerir minnisblað um atburð innan 2 vikna og skilar til viðbragðsstjórnar, sjá fylgiskjal 7

Sú starfsemi sem ekki er upp talin hér að ofan gildir að þeir starfsmenn vinna samkvæmt daglegri venju (rannsókn, röntgen, lyfjafræðingur o.fl.

Óvissusstig	Hættusstig	Neyðarstig	HÓPSLYS - Móttaka slasaðra í sjúkrabílaaðkomu í norðurálmú 1.hæð Starfmenn mæta hver á sína starfstöð
	<input type="checkbox"/>	<input type="checkbox"/>	ALLIR, sjúklingar sem fluttir eru á HSN skulu fara um móttöku sjúkrabifreiða á 1.hæð
	<input type="checkbox"/>	<input type="checkbox"/>	1 hjúkrunarfræðingur sem stýrir móttökunni. Til aðstoðar skulu vera: 2-4 hjúkrunarfræðingar sem sinna bráðaflokkun/áverkamati 2 aðstoðarmenn 1 ritari
	<input type="checkbox"/>	<input type="checkbox"/>	Allir sjúklingar sem inn koma eru með bráðaflokkunarspjald með númeri. Ritari móttökunnar skráir númer bráðaflokkunarspjalds á möppu og innritar sjúkling.
	<input type="checkbox"/>	<input type="checkbox"/>	Verkefni: <ul style="list-style-type: none"> • Verkstjórn við móttökuna. • Móttaka sjúklinga. • Mat á ástandi sjúklinga. • Umsjón með flutningi sjúklinga á rétta staði.
	<input type="checkbox"/>	<input type="checkbox"/>	Við móttökuna er komið fyrir áfyllingarbúnaði fyrir sjúkrabifreið.
	<input type="checkbox"/>	<input type="checkbox"/>	Bíða frekari upplýsinga og fyrirmæla frá viðbragðsstjórn
	<input type="checkbox"/>	<input type="checkbox"/>	Gerir minnisblað um atburðinn innan 2 vikna og skilar til viðbragðsstjórnar, sjá fylgiskjal 6.

Eftirfarandi eyðublöð ber að nota við skráningu innkominna sjúklinga

1. **Listi fyrir skráningu innkominna sjúklinga:** Þessi listi er ætlaður til skráningar á öllum þeim sem leita til eða eru fluttir á HSN – Fjallabyggð. Á hann skal ritari í móttöku sjúkrabifreiða skrá númer bráðaflokkunarspjalds sjúklings, komutíma og hvert viðkomandi einstaklingur er fluttur og ef hægt er nafn og kennitölu einstaklings.
2. **Skráningareyðublað þar sem hægt er að skrá :** Nafn, kt., númer bráðaflokkunarspjalds, fyrirmæli læknis, lífsmörk, upplýsingar fyrir hjúkrun, yfirvökublað og fleiri upplýsingar sem æskilegt er að fanga fljótt.

Þessi blöð eru geymd í skáp í herbergi inn af aðkomu sjúkrabíla á 1. hæð sjúkráhusins. Ritari í móttöku sjúkrabifreiða notar þessi eyðublöð fyrir alla sjúklinga, hvort sem þeir leggjast inn (skrifast inn) á HSN eða ekki, lífandi sem látna!

Óvissustig	Hættustig	Neyðarstig	<p>HÓPSLYS - Söfnunarsvæði lítið slasaðra á biðstofu heilsugæslustöðvar</p> <p style="color: red;">Starfmenn mæta hver á sína starfsstöð</p>
	<input type="checkbox"/>	<input type="checkbox"/>	Einn hjúkrunarfræðingur hefur umsjón með svæðinu.
	<input type="checkbox"/>	<input type="checkbox"/>	Hefur sér til aðstoðar sjúkraliða og /eða aðstoðarmenn
	<input type="checkbox"/>	<input type="checkbox"/>	Verkefni: <ul style="list-style-type: none"> • Setja upp lager hjúkrunarvara til að geta gert að meiðslum • Fylgjast með ástandi sjúklinga • Aðstoða á slystofum, fylgja sjúklingum til og frá. • Sjá til þess að sjúklingar fái hressingu hafi læknir gefið leyfi til þess. • Skráir innkomna og útskrifaða. • Meta þörf á og kanna óskir um áfallahjálp
	<input type="checkbox"/>	<input type="checkbox"/>	Þegar læknir heimilar sjúklingum að yfirgefa húsið (útskrifast) afhendir hjúkrunarfræðingur útskriftarmiða með einkennisnúmeri sjúklings, úr sjúklingamöppu viðkomandi.
	<input type="checkbox"/>	<input type="checkbox"/>	Gerir minnisblað um atburðinn innan 2 vikna og skilar til viðbragðsstjórnar, sjá fylgiskjal 7.

Óvissustig	Hættustig	Neyðarstig	<p>HÓPSLYS - Söfnunarsvæði slasaðra Fyrir framan skiptistofu 1.hæð, í gömlu setustofu 2. hæð í norðurenda og legustofur 205, 206, og 214 eftir þörfum.</p> <p style="color: red; font-weight: normal;">Starfsmenn mæta hver á sína starfsstöð</p>
	<input type="checkbox"/>	<input type="checkbox"/>	Einn hjúkrunarfræðingur hefur umsjón með svæðinu
	<input type="checkbox"/>	<input type="checkbox"/>	Á söfnunarsvæði slasaðra skal gera ráð fyrir 1 hjúkrunarfræðingi, 1 sjúkraliða og 1 aðstoðarmanni á hverja stofu , og skal hjúkrunarfræðingur, sjúkraliði eða aðstoðarmaður fylgja sjúklingnum í rannsóknir eða til aðgerðar.
	<input type="checkbox"/>	<input type="checkbox"/>	Öryggisstjóri sér til þess að nægjanlega margir súrefniskútar séu til taks á söfnunarsvæðinu.
	<input type="checkbox"/>	<input type="checkbox"/>	Á söfnunarsvæði skal koma upp lager af hjúkrunarvörum á gangi fyrir framan hjúkrunarlager
	<input type="checkbox"/>	<input type="checkbox"/>	Gerir minnisblað um atburðinn innan 2 vikna og skilar til viðbragðsstjórnar, sjá fylgiskjal 7

Óvissustig	Hættustig	Neyðarstig	<p>HÓPSLYS -</p> <p>Söfnunarsvæði aðstandenda</p> <p>í matsal á 1. hæð</p> <p>Inngangur aðstandenda er um svalarhurð út á pall fyrir framan matsalinn</p> <p style="color: red;">Starfsmenn mæta hver á sína starfsstöð</p>
	<input type="checkbox"/>	<input type="checkbox"/>	Einn hjúkrunarfræðingur hefur umsjón með svæðinu.
	<input type="checkbox"/>	<input type="checkbox"/>	Hefur sér til aðstoðar 1-3 aðstoðarmenn
	<input type="checkbox"/>	<input type="checkbox"/>	<p>Verkefni:</p> <ul style="list-style-type: none"> • Eftirlit með líðan aðstandenda. • Meta þörf á og kanna óskir um áfallahjálp • Samráð við prest um aðhlyningu aðstandenda. • Afla upplýsinga um líðan slasaðra eða söfnunarsvæði lítið slasaðra og miðla til aðstandenda. • Hjálpa aðstandendum varðandi símaþjónustu
	<input type="checkbox"/>	<input type="checkbox"/>	Gerir minnisblað um atburðinn innan 2 vikna og skilar til viðbragðsstjórnar, sjá fylgiskjal 7

Óvissustig	Hættustig	Neyðarstig	<p>HÓPSLYS Söfnunarsvæði látinna í líkhúsi</p> <p style="color: red;">Starfsmenn mæta hver á sína starfsstöð</p>
	<input type="checkbox"/>	<input type="checkbox"/>	Einn sjúkraliði/starfsmaður hefur umsjón með þessu starfi
	<input type="checkbox"/>	<input type="checkbox"/>	Hefur sér til aðstoðar 1 aðstoðarmann
	<input type="checkbox"/>	<input type="checkbox"/>	Annast móttöku og frágang látinna.
	<input type="checkbox"/>	<input type="checkbox"/>	Gerir minnisblað um atburð innan 2 vikna og skilar til viðbragðsstjórnar, sjá fylgiskjal 7

9. Samskiptaleiðir

Grunskipulag fjarskipta er sem hér segir:

Neyðarlínan og FMR tryggja boðun og koma upplýsingum til bjarga á leið á vettvang á **TETRA talhóp Blár 6 - 0**

Í upphafi tilkynna allir viðbragðsaðilar sem eru á leið á vettvang sig inn á Blár 6 - 0 og eru á þeim talhóp þar til fyrirmæli eru gefin um annað.

Í upphafi er gert ráð fyrir því að einungis stjórnendur starfseininga séu í samskiptum við Neyðarlínu / FMR á talhópnum **Blár 6 - 0** (þannig að ekki myndist ofurálag).

Fjarskipti milli helstu stjórneininga eru sem hér segir (sjá skipurit bls.12):

Fjarskipti milli helstu stjórneininga eru sem hér segir (sjá skipurit bls.13):

- Samhæfingarstöðin og Aðgerðastjórn eru með sín samskipti á **SST-Blár**
- Aðgerðastjórn - Vettvangsstjórn **TETRA AST-6**
- Vettvangsstjórn - stjórnendur verkþátta **TETRA VST-6**
- Innbyrðis fjarskipti innan einstakra verkþátta ákvarðast eftir aðstæðum (TETRA og VHF)
- Aðhlyningarstjóri er í sambandi við AST og SST varðandi sjúkraflutninga á **Blár 6-5** eftir því sem við á (SST getur fært verkefnið á annan talhóp ef álag gefur tilefni til)
- Viðbragðsstjórn Sjúkrahússins í Fjallabyggð er með hlustun á **Blár 6-5**

Verkþáttastjórar og þeirra verkþættir nota talhópa:

Björgunarstjóri TETRA **Blár 6-1**

Aðhlyningarstjóri TETRA **Blár 6-2**

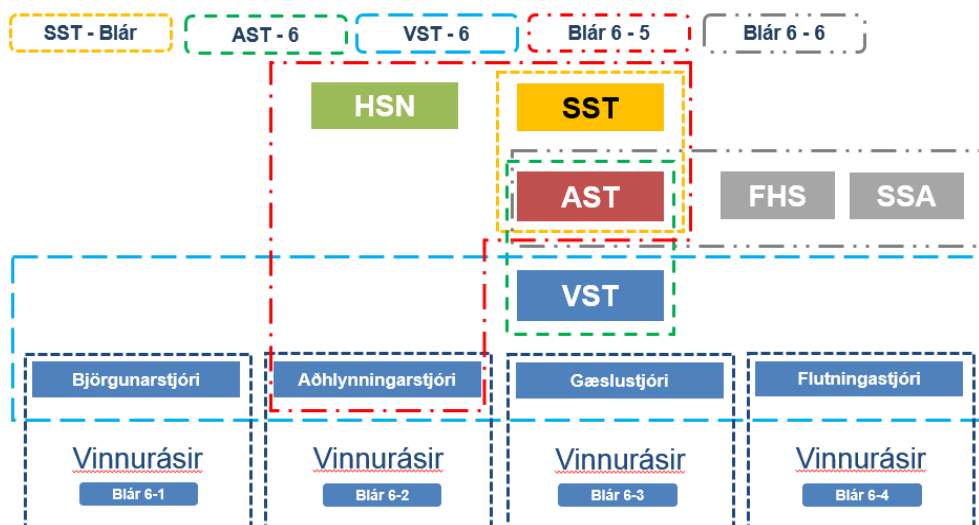
Gæslustjóri TETRA **Blár 6-3**

Flutningastjóri TETRA **Blár 6-4**

Rauði kross Íslands (fjöldahjálparstöð / SSA) er í sambandi við AST / SST á TETRA Blár 6-6



Fjarskiptaskipulag – Norðurland eystra



Símar: Tetra, Gsm, borðsímar. Ath. sameiginleg tíðni komi fram í fjarskiptaplani

Skýringar

Rauða línan: Samskipti SST, AST og AHS

Bláa línan: Samskipti VST og verkþáttastjóra

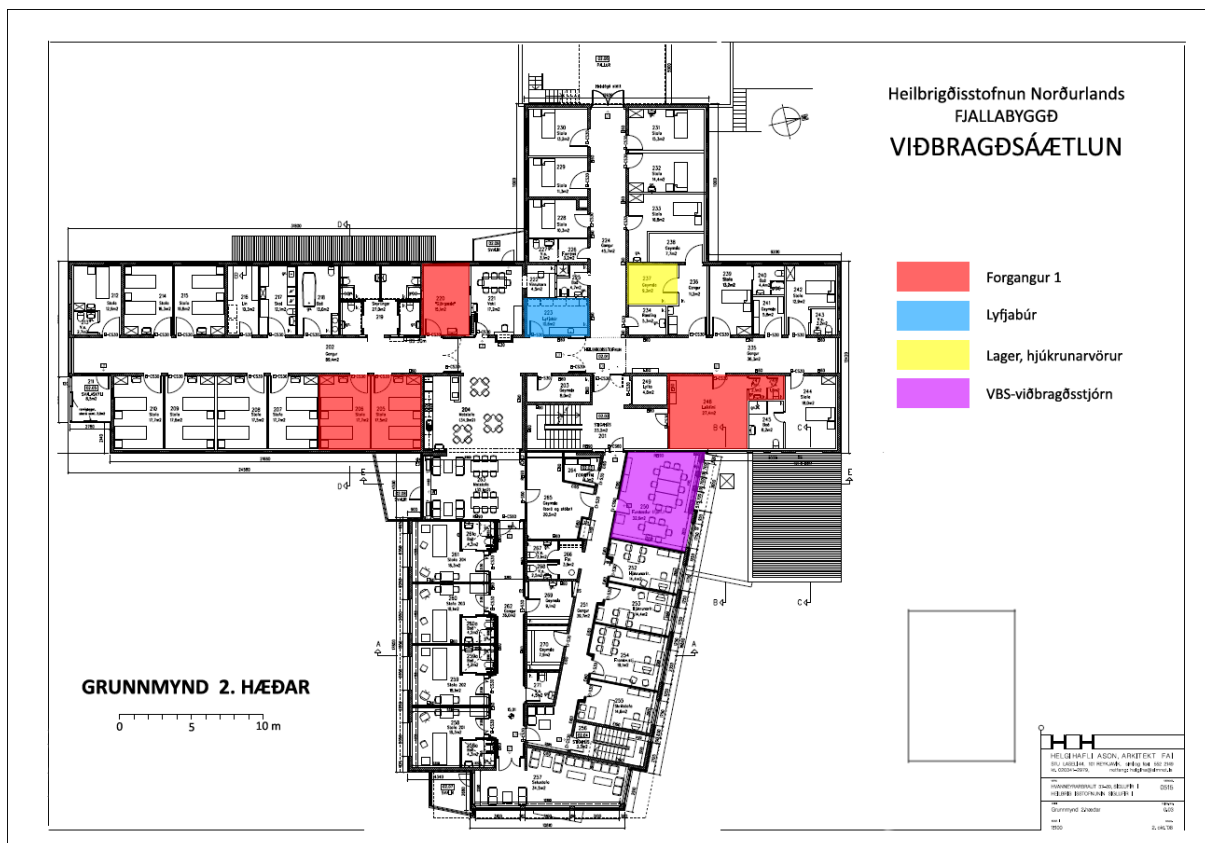
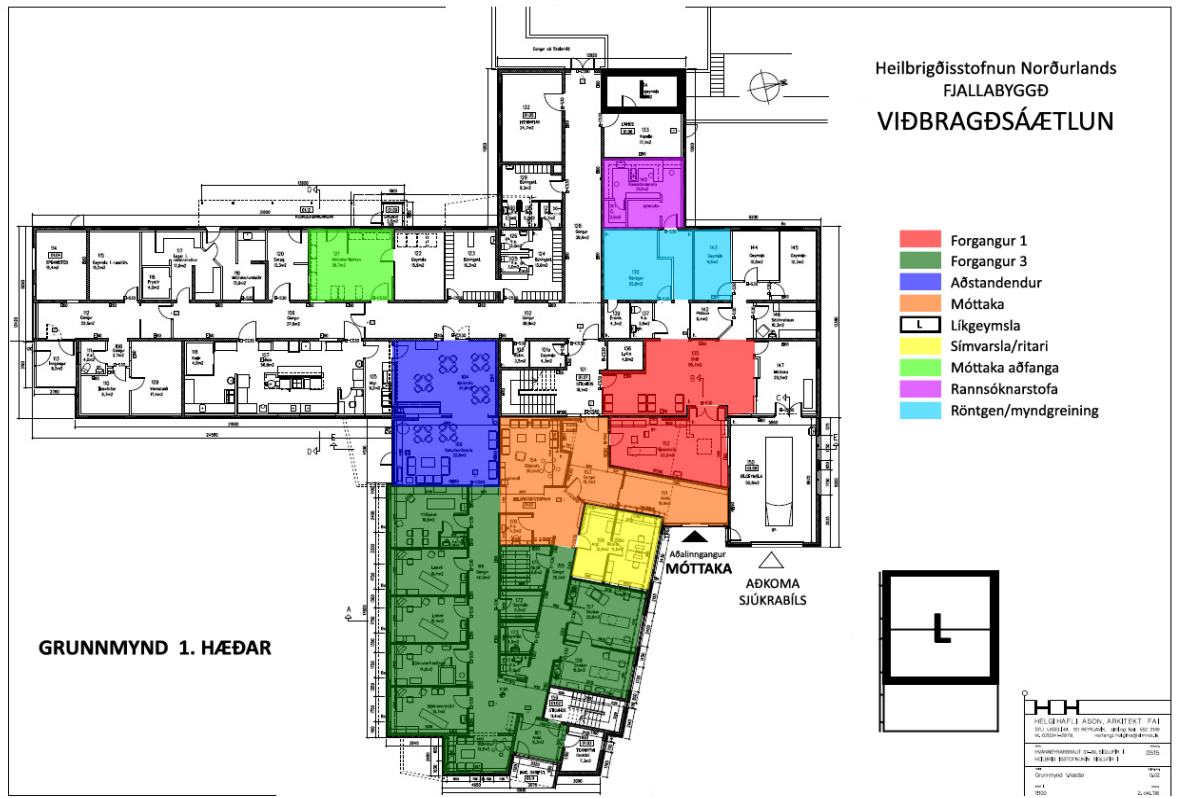
Græn línan: Samskipti AST og VST

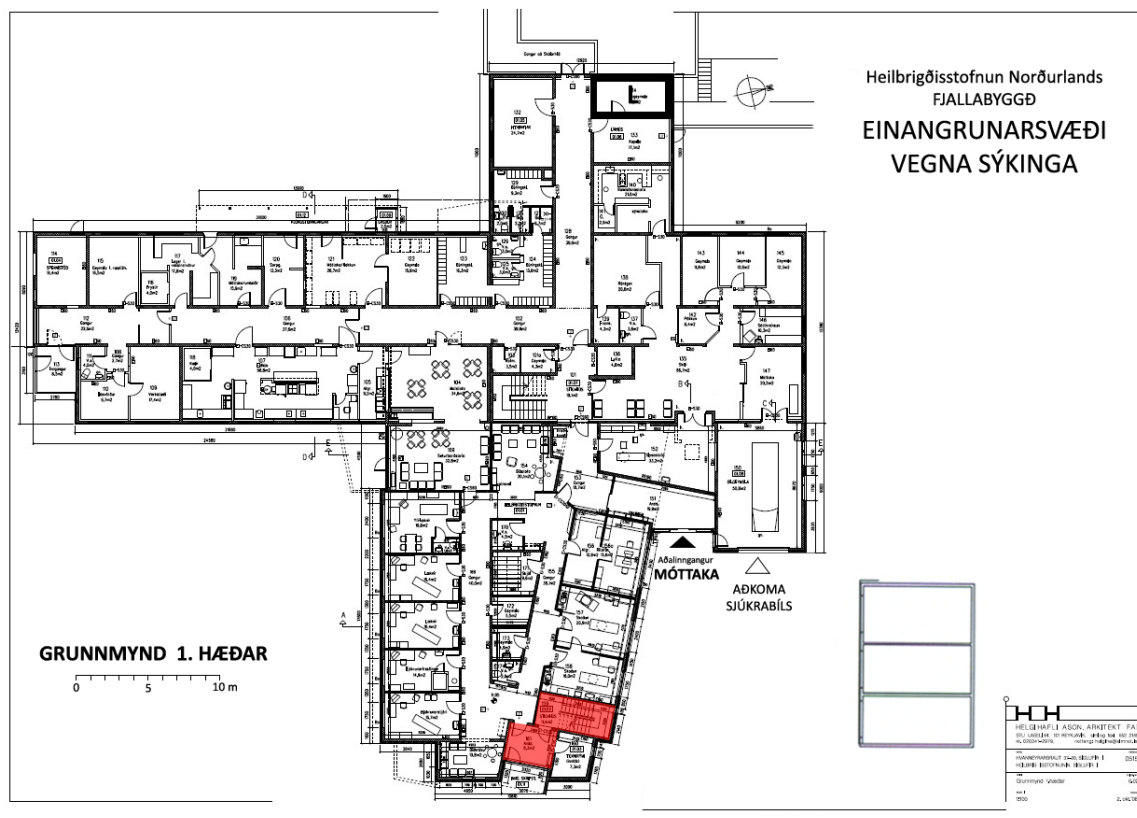
Fjólubláa línan: Uppkallsrás SST og samskipti SST og AST

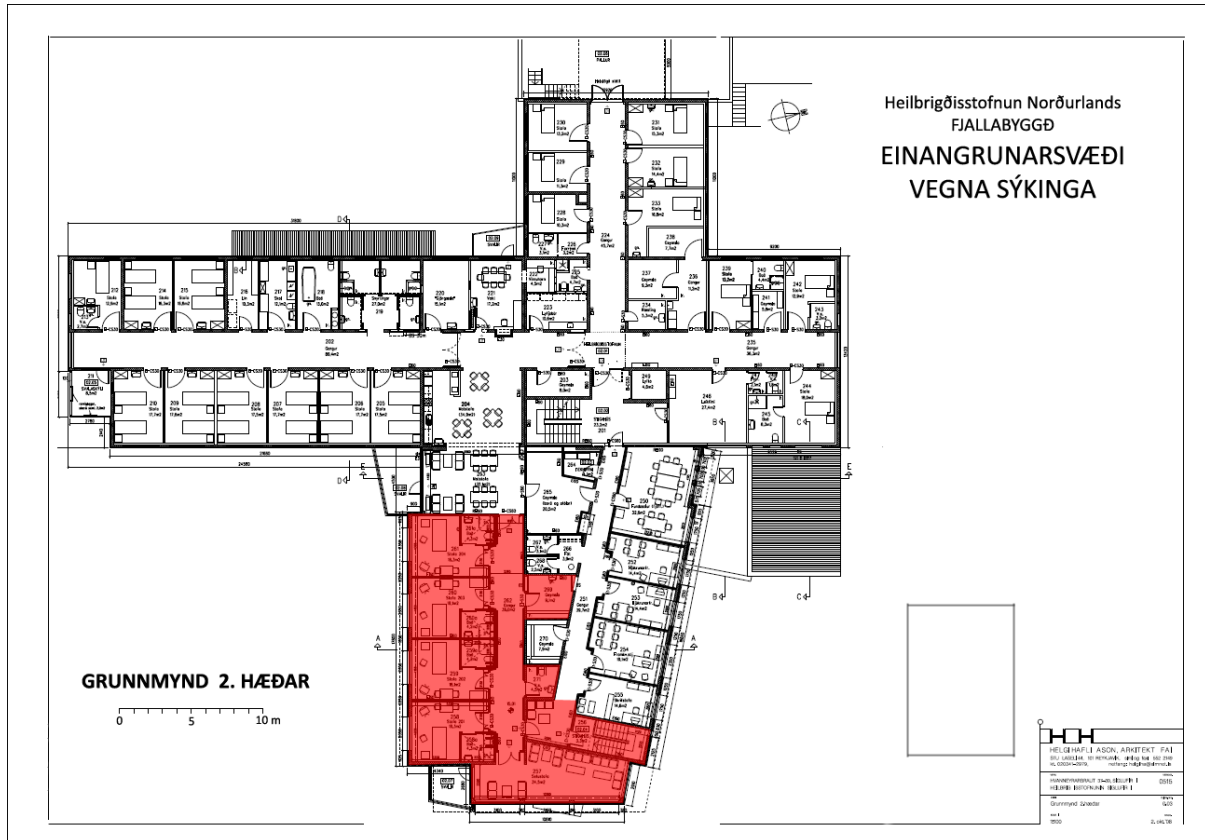
Neyðarlínan boðar viðbragðsstjórn HSN Fjallabyggð samkvæmt boðunarskrá í kafla 4.

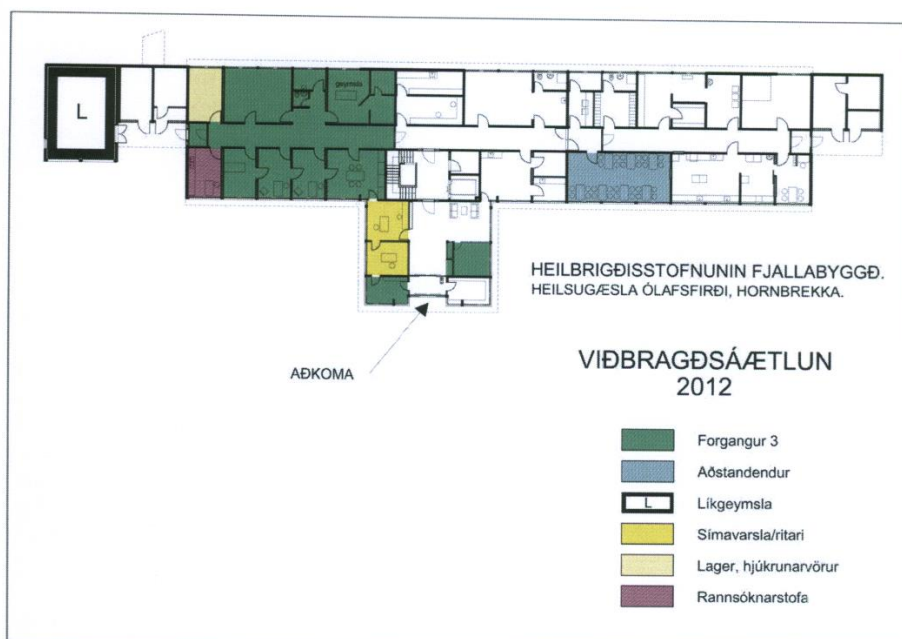
Í viðauka þessarar áætlunar er síma- og netfangaskrá starfsmanna HSN Fjallabyggðar

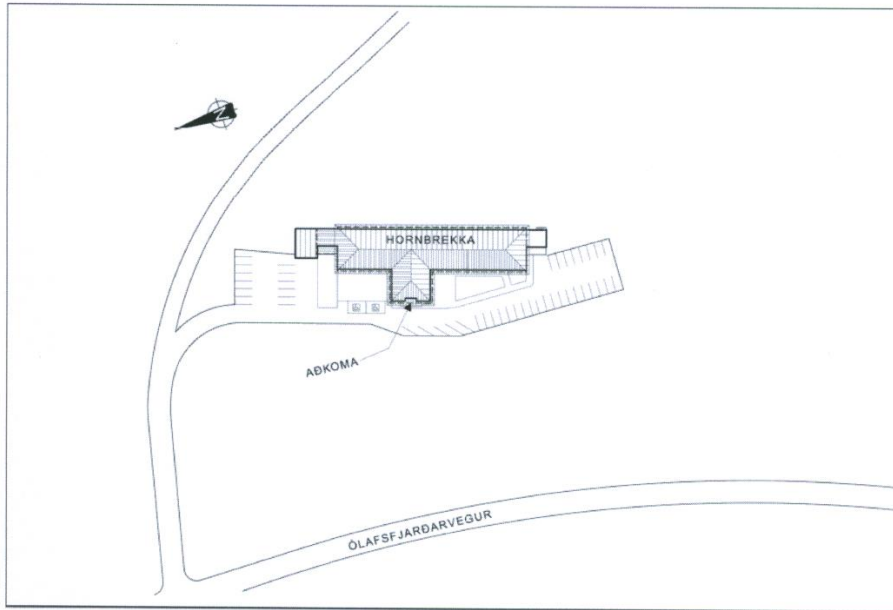
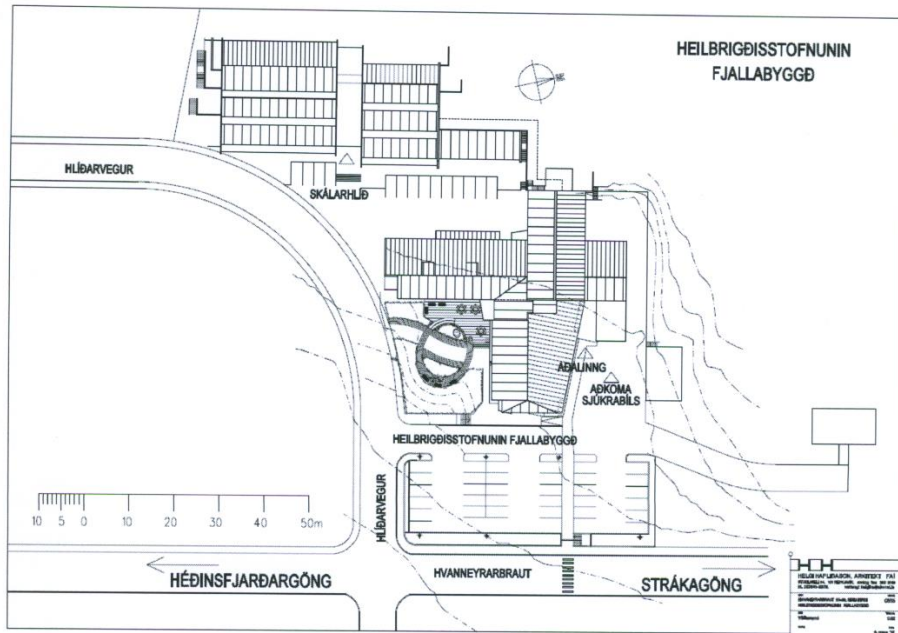
10. Kort





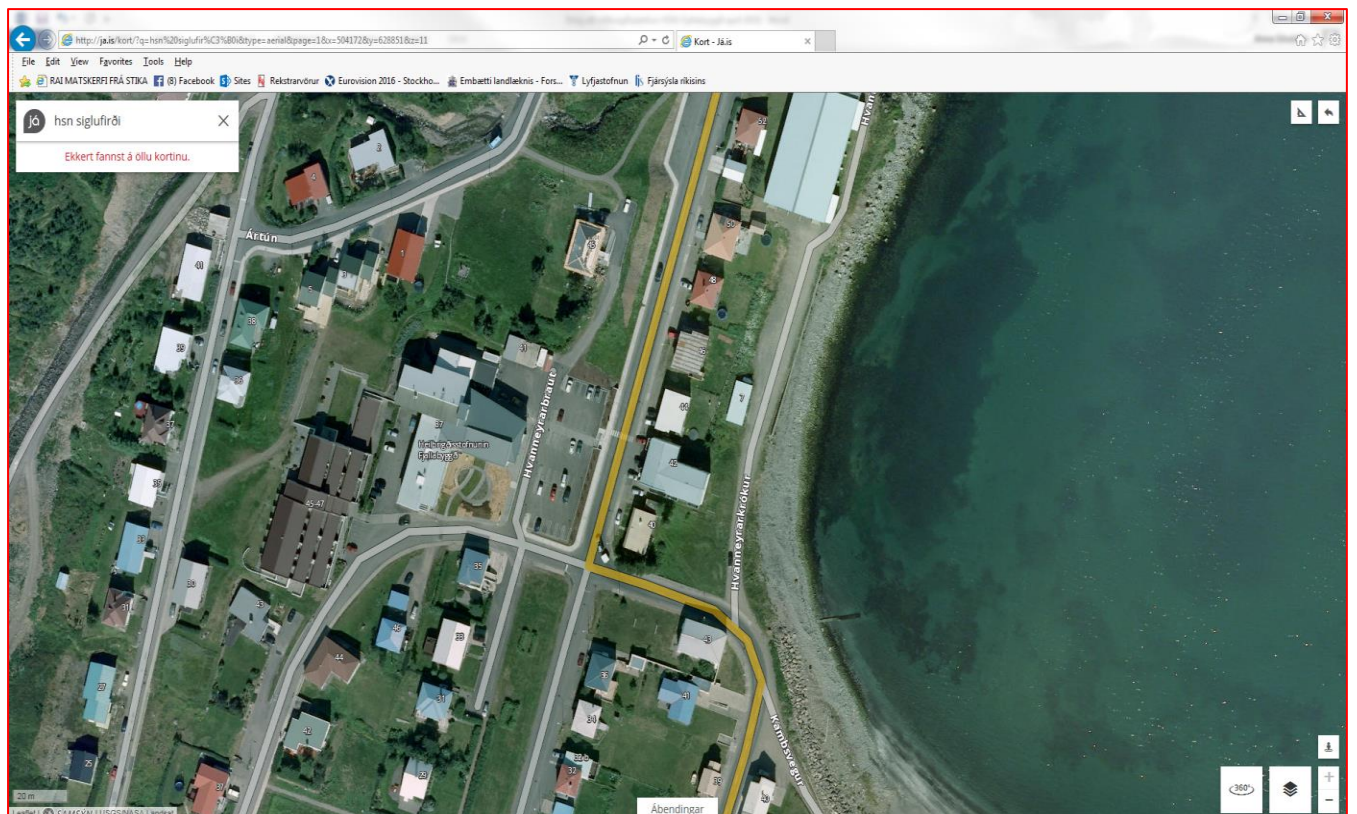
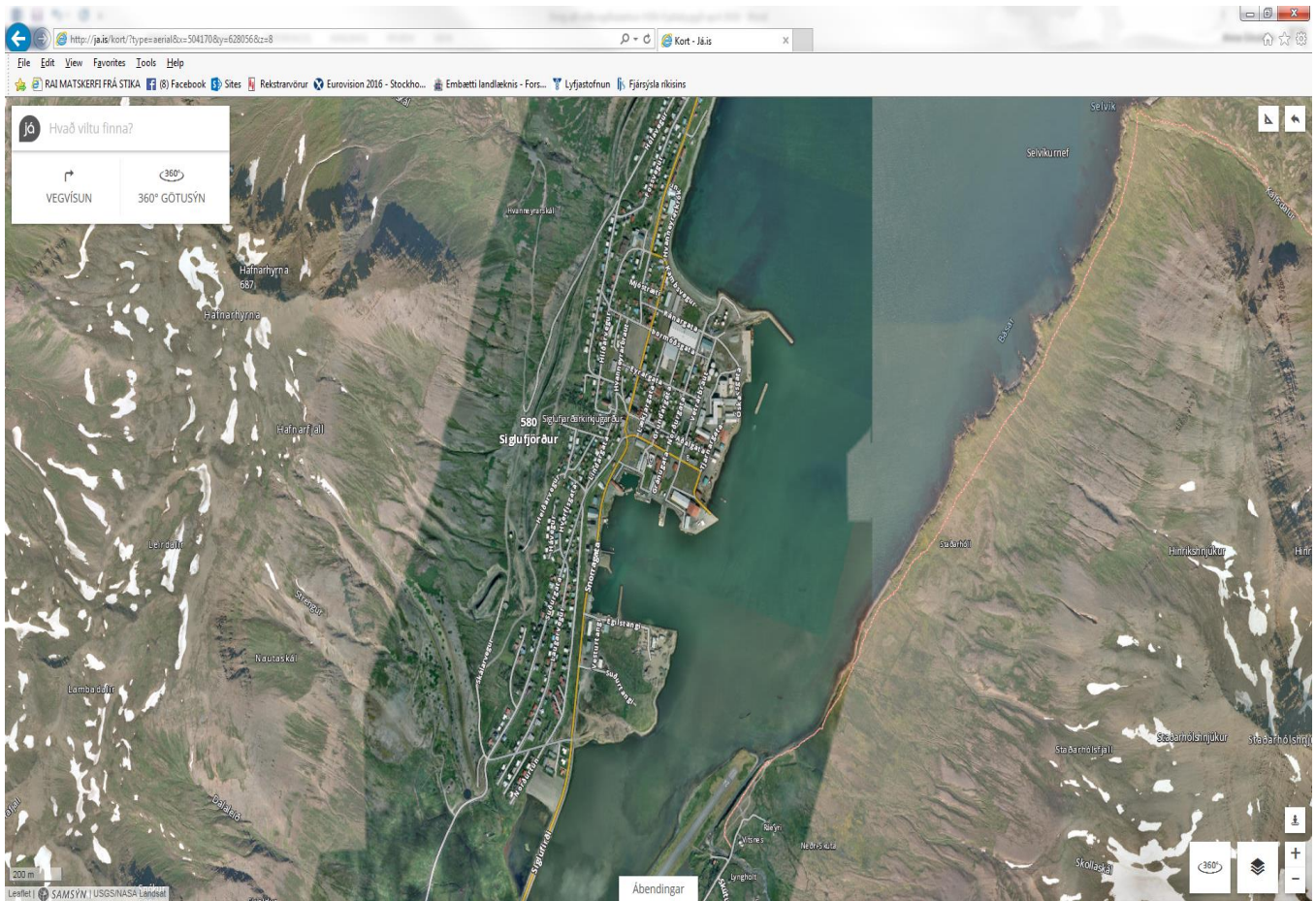






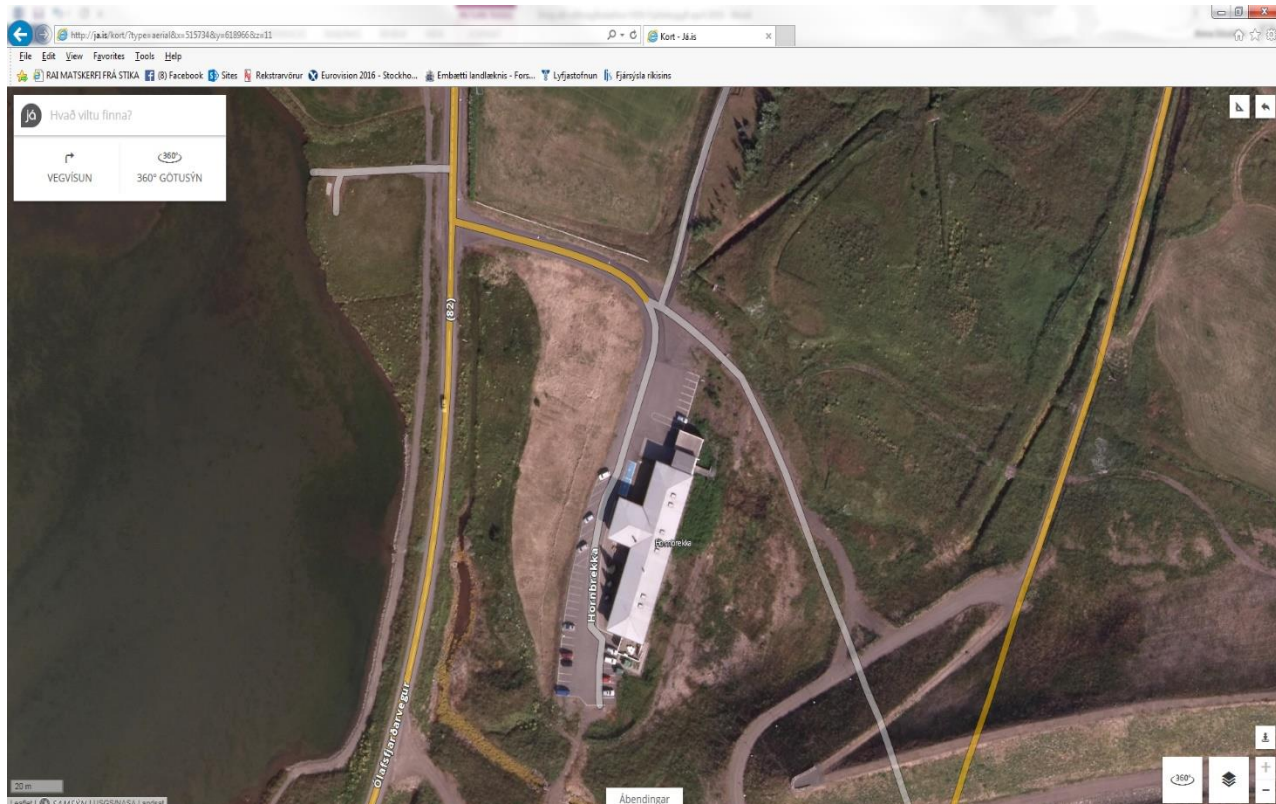
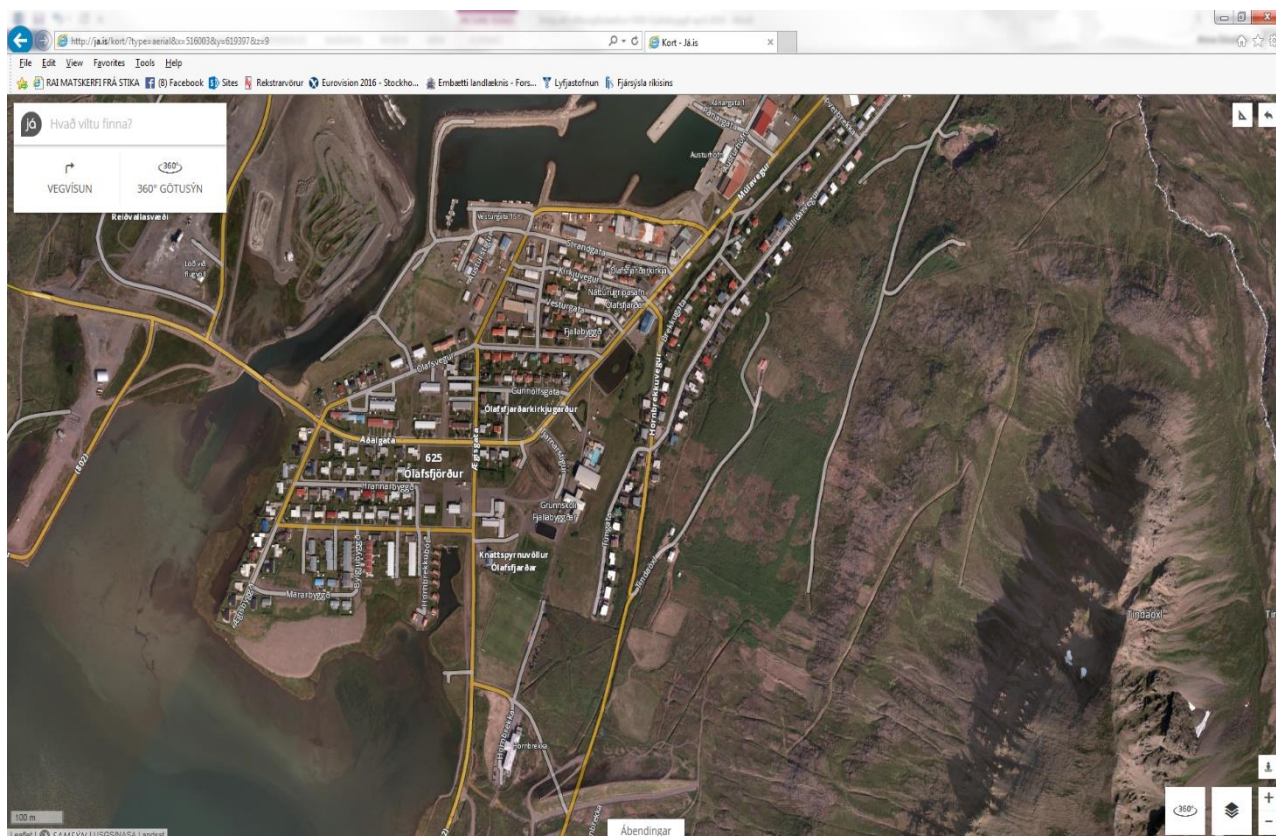
Heilbrigðisstofnun Norðurlands í Fjallabyggð des 2017

Siglufjörður



Viðbragðsáætlun HSN í Fjallabyggð des 2017

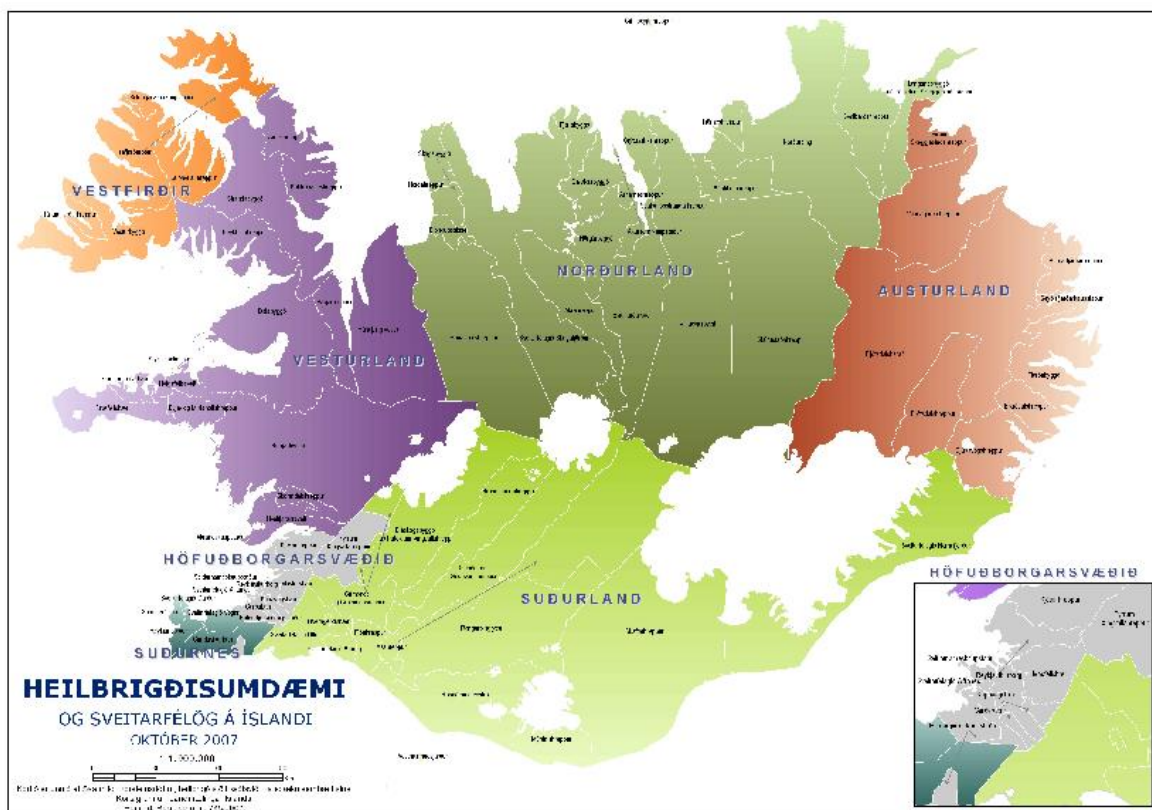
Ólafsfjörður



Heilbrigðisstofnun Norðurlands í Fjallabyggð des 2017



Heilbrigðisumdæmi landsins



10.Dreifingarlisti

Eintakið er vistað rafrænt á heimasíðu HSN, www.hsn.is

Auk þess eru prentuð eintök vistuð á eftirtöldum stöðum:

Tafla 11.1.

Aðgerðastjórnstöð umdæmis á Akureyri	1 stk.
Lögreglustjóri umdæmis	1 stk.
Innri vef HSN Fjallabyggð „sameign“	1 stk.
Fundaherbergi VBS á 2.hæð HSN Siglufirði	3 stk.
Hjúkrunar- og Sjúkradeild HSN Siglufirði	1 stk.
Heilsugæsla HSN Siglufirði	1 stk.
Heilsugæsla HSN Ólafsfirði	1 stk.
Húsumsjón HSN Siglufirði og Ólafsfirði	2 stk.
Yfirhjúkrunarfræðingar og Læknar HSN Fjallabyggð	6 stk.
Hornbrekka Hjúkrunar- og dvalarheimilið Ólafsfirði	1 stk.
Samtals :	18 stk.

11. Breytingasaga

Útgáfa	Dagsetning	Skýringar / breytingar	Fært inn af:
1. útgáfa	15.mars 2012		k.k.b.
2.útgáfa	2016		ASG, EA, SJ, VS

12.Fylgiskjöl

Fylgiskjal 1. Búnaðarlisti greiningarsveitar.

Fylgiskjal 2. Lyfja- og vökvalisti greiningarsveitar.

Fylgiskjal 3. Greiningarspjöld almannavarna - bráðaflokkunar og áverkamatsspjöld.

Fylgiskjal 4. Útkallslisti.

Fylgiskjal 5. Fjarskipti/tetrastöðvar á Heilbrigðisstofnun Norðurlands - Fjallabyggð.

Fylgiskjal 6. Mikilvæg símanúmer.

Fylgiskjal 7. Eyðublað; skýrsla til viðbragðsstjórnar.

Fylgiskjal 8. Þjálfunaráætlun HSN - Fjallabyggð.

Fylgiskjal 9. Símaskrá starfsmanna HSN Fjallabyggð, heimasímar, farsímar, TETRA o.fl. eftir því sem við á

Fylgiskjal 10. Símaskrá HSN Fjallabyggð innanhúss

Fylgiskjal 11. Samráðshópur áfallahjálpar í lögregluumdæmi Eyjafjarðar