

## Efnistaka í landi Gandheima, Hvalfjarðarsveit Álit um umhverfismat framkvæmdar

### 1 Inngangur

#### 1.1 Framlagning og kynning umhverfismatsskýrslu

Þann 21. október 2025 lagði VSÓ Ráðgjöf, f.h. Námufjélagssins ehf., fram umhverfismatsskýrslu um efnistöku í landi Gandheima til kynningar og athugunar Skipulagsstofnunar sbr. 23. gr. laga nr. 111/2021 um umhverfismat framkvæmda og áætlana.

Skipulagsstofnun leitaði umsagnar Hvalfjarðarsveitar, Heilbrigðiseftirlits Vesturlands, Minjastofnunar Íslands, Náttúrufræðistofnunar, Náttúruverndarstofnunar og Umhverfis- og orkustofnunar.

Umhverfismatsskýrslan var kynnt með auglýsingu í Morgunblaðinu 12. janúar 2026 og var aðgengileg á Skipulagsgátt. Kynningartími var frá 12. janúar til 23. febrúar 2026.

#### 1.2 Gögn

##### Framlögð gögn framkvæmdaraðila

Umhverfismatsskýrsla: Efnistaka í landi Gandheima. Umhverfismatsskýrsla. VSÓ Ráðgjöf, janúar, 2026.

Framkvæmdaraðili lagði fram uppfærða umhverfismatsskýrslu 7. janúar 2026.

##### Umsagnir og athugasemdir

Umsagnir um umhverfismatsskýrslu bárust frá:

- Hvalfjarðarsveit þann 26. febrúar 2026,
- Heilbrigðiseftirliti Vesturlands þann 23. febrúar 2026,
- Minjastofnun Íslands þann 12. mars 2026,
- Náttúrufræðistofnun þann 23. febrúar 2026,
- Náttúruverndarstofnun þann 13. febrúar 2026.

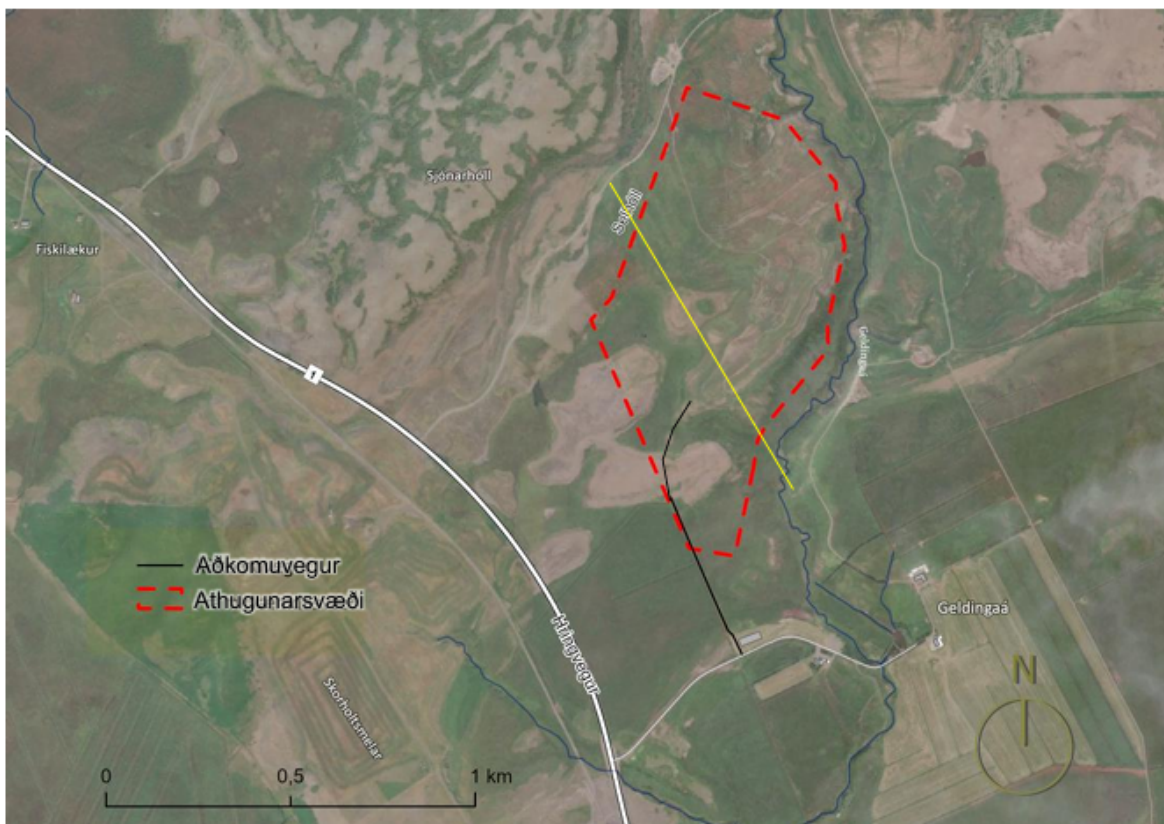
Ekki barst umsögn frá Umhverfis- og orkustofnun.

Að loknum kynningartíma umhverfismatsskýrslu bárust Skipulagsstofnun viðbrögð framkvæmdaraðila við umsögnum þann 20. mars 2026.

## 2 Framkvæmd

### 2.1 Framkvæmdalýsing

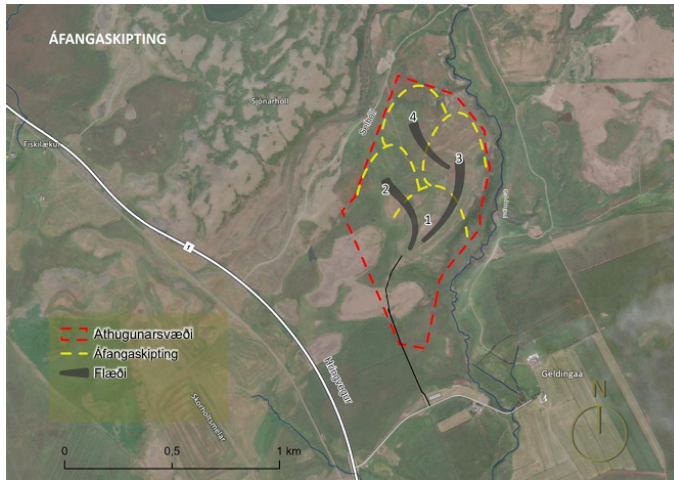
Í köflum 6.1 til 6.5 í umhverfismatskýrslu er að finna lýsingu á fyrirhuguðum framkvæmdum. Þar er fjallað um áform um að vinna 4.800.000 m<sup>3</sup> af malarefni á 52 ha svæði og er gert ráð fyrir að hámarksdýpt efnistöku verði um 16 m. Miðað er við að árleg efnistaka verði um 200.000 m<sup>3</sup> til að byrja með og megi því ætla að efnisvinnsla geti staðið yfir í allt að 24 ár. Efnisvinnsla í fyrirhugaðri námu felst í mokstri og ruðningi á lausum jarðlögum, ámokstri á flutningsfarartæki og flutningi á efni frá námu. Samhliða efnistöku er gert ráð fyrir að hægt sé að taka á móti efni inn á svæðið sem verður nýtt við frágang. Miðað er við að hægt sé að taka á móti jafn miklu efni og er fjarlægt í efnistöku. Leggja þarf nýjan um 4 m breiðan uppbyggðan veg milli 400-500 m vegalengd frá fyrirhuguðu efnistökusvæði að núverandi vegtengingu að Geldingaá. Síðan þarf að styrkja og breikka vegtengingu frá bænum Geldingaá að Hringvegi á um 500 m kafla.



Mynd 1. Yfirlitsmynd af efnistökusvæði og aðkomuvegi. Efnistaka mun fara fram norðan votlendis, sjá gula línu til skýringar (úr umhverfismatskýrslu).

Á meðan á efnistöku stendur mun umferð til og frá Gandheimum aukast en umferð í tengslum við efnistöku er áætluð miðað við heildarefnistöku magn sem ræðst af eftirspurn eftir efnistöku á svæðinu sem getur þar af leiðandi verið í skorpum en búast má við að umferð frá svæðinu gæti verið um 45 ferðir (90 ferðir fram og til baka) á hverjum virkum degi að jafnaði miðað við gefnar forsendur um árleg viðmið um efnistöku magn og eftirspurn. Framangreindar umferðarforsendur miða við að starfsemi sé á svæðinu í um 300 daga á ári og árlegt efnistöku magn sé um 200.000 m<sup>3</sup> og að hver vörubifreið hafi flutningsgetu á 14-16 m<sup>3</sup> í hverri ferð. Skoðað verður í samráði við Vegagerðina hvaða aðgerðir þarf að fara í við núverandi gatnamót Hringvegur til að tryggja gott flæði umferðar og flutninga, ásamt því að tryggja umferðaröryggi, m.a. með því að útbúa fráreinar við gatnamótin. Efnistakan er fyrirhuguð í fjórum áföngum, frá suðri til norðurs, sjá mynd 2. Áfangar 1 og 2 verða unnir fyrst. Efnistaka og efnislosun fara fram samhliða; efni er unnið og hreinn

jarðvegur mótttekinn jafnóðum. Að lokinni vinnslu í áföngum 1 og 2 verður haldið áfram í áföngum 3 og 4, með sams konar verklagi.



Mynd 2. Áfangaskipting og áætlun um hvernig staðið verður að efnistöku (úr umhverfismatskýrslu).

Að lokinni efnistöku verður gengið frá svæðinu þannig að það falli sem best að umhverfi sínu og dragi úr sjónrænum áhrifum og hættu á uppsöfnun vatns. Ómengaður jarðvegur sem berst á svæðið verður nýttur til uppfyllingar í námunni jafnóðum og vinnslu lýkur á hverjum hluta. Efnid verður lagt í lögum og svæðið mótað og sléttað til samræmis við náttúrulegt landslag svæðisins. Svæðið verður í framhaldinu grætt upp og yfirborðsefnið, sem ýtt verður ofan af, verður sett í manir í útjaðri efnistökusvæðisins þangað til það fer í frekari vinnslu, til að draga úr sjónrænum áhrifum, og að hluta til verður efnid notað við frágang á námusvæðinu að efnistöku lokinni.

## 2.2 Valkostir

Í umhverfismatskýrslu framkvæmdaraðila kemur fram að frá því að matsáætlun var unnin hafi afmörkun athugunarsvæðis í umhverfismati tekið breytingum. Upphafleg afmörkun í matsáætlun byggði á bráðabirgðagreiningu. Við nánari hönnun framkvæmdarinnar og ítarlegri greiningu á umhverfisþáttum var ákveðið að endurskoða afmörkun svæðisins þannig að efnistökusvæðið færi ekki inn á hverfisverndarsvæði eða vatnsverndarsvæði, auk þess að afmarka rými meðfram Geldingaá sem verður ekki raskað. Fram kemur að niðurstöður matsins hafi ekki gefið tilefni til að skoða aðra valkosti um vinnslutíma eða áfangaskiptingu efnistöku. Sömuleiðis eru ekki valkostir til skoðunar um aðkomuveg þar sem ekki er talinn umhverfislegur ávinningur af því að staðsetja hann annars staðar en þar sem vegslóði liggur í dag.

Húsnæðis-, mannvirkja- og skipulagsstofnun (HMS) gerir ekki athugasemdir við valkostaumfjöllun í umhverfismatskýrslu.

## 3 Mat á umhverfisáhrifum

Í umhverfismatskýrslu framkvæmdaraðila eru notaðar vægiseinkunnirnar verulega neikvæð, talsvert neikvæð, nokkuð neikvæð og óverulega neikvæð, engin áhrif, óverulega jákvæð, nokkuð jákvæð, talsvert jákvæð og verulega jákvæð umhverfisáhrif. Gerð er grein fyrir vægiseinkunnum á bls. 14 í umhverfismatskýrslunni. HMS styðst við vægiseinkunnir úr leiðbeiningum Skipulagsstofnunar um flokkun umhverfisþátta, viðmið, einkenni og vægi umhverfisáhrifa en notar einnig einkunnina nokkuð neikvæð áhrif og er þá átt við staðbundin áhrif sem ná ekki yfir umfangsmikið svæði, áhrifasvæðið kann að njóta verndar eða vera á annan hátt viðkvæmt fyrir breytingum og áhrifin geta verið að hluta varanleg og óafturkræf.

Við umfjöllun um hvern umhverfispátt hér að neðan eru fyrst dregin saman meginatriði úr mati Námuþjélagans á umhverfisáhrifum. Síðan er fjallað um efnisatriði úr umsögnum sem bárust á kynningartíma umhverfismatskýrslu og svörum framkvæmdaraðila við þeim. Þar á eftir fylgir umfjöllun HMS sem byggir á umhverfismatskýrslu framkvæmdaraðila, umsögnum, svörum framkvæmdaraðila við umsögnum og eftir atvikum öðrum gögnum.

### **3.1 Jarðmyndanir**

#### **3.1.1 Mat Námuþjélagans**

Fram kemur í umhverfismatskýrslu framkvæmdaraðila að fyrirhugað efnistökusvæði sé sandmelur sem landeigandi hafi ræktað upp síðustu ár. Verndargildi svæðisins m.t.t. jarðmyndana er metið lágt og eru á athugunarsvæðinu engar jarðmyndanir sem njóta sérstakrar verndar skv. lögum um náttúruvernd. Að mati framkvæmdaraðila verða áhrif á jarðmyndanir óveruleg.

#### **3.1.2 Umsagnir um umhverfismatskýrslu og svör**

Í umsögnum Náttúruverndarstofnunar og Náttúrufræðistofnunar er bent á nálægð fyrirhugaðrar efnistöku við hverfisverndarsvæði umfangsmikilla jökulgarða sem bera vitni um jarðfræðisögu svæðisins og skulu varðveittir í sem heillegastri mynd skv. ákvæðum hverfisverndarinnar. Stofnanirnar telja að efnistaka muni rýra heildstæða sýn og gildi umræddra jarðminja og hafa nokkuð neikvæð áhrif á jarðminjarnar.

#### **3.1.3 Niðurstaða Húsnæðis-, mannvirkja- og skipulagsstofnunar**

Fyrir liggur að um er að ræða umfangsmikla efnistöku úr lausum jarðlögum sem fer fram í jaðri svæðis sem nýtur hverfisverndar vegna merkra jarðminja. Ekki er um að ræða rask á jarðmyndunum sem njóta verndar skv. lögum um náttúruvernd. Áhöld eru um hvort fyrirhugað framkvæmdasvæði geti verið hluti af jökulgarði sem er ummerki um framrás jökuls úr Borgarfirði undir lok síðasta jökulskeiðs og að efnistakan geti þannig raskað þessum jarðminjum að einhverju leyti. Húsnæðis-, mannvirkja- og skipulagsstofnun tekur undir með Náttúrufræðistofnun og Náttúruverndarstofnun um að efnistakan muni hafa staðbundið nokkuð neikvæð áhrif á jarðmyndanir.

## 3.2 Vatnshlot

### 3.2.1 Mat Námuþjélagans

Fram kemur í umhverfismatsskýrslu framkvæmdaraðila að fyrir liggja drög að áhrifamati á vatnshlot en áður en sótt sé um leyfi þurfi að liggja fyrir ítarlegt áhrifamat í samræmi við Vatnaáætlun Íslands 2022-2027 og lög um stjórn vatnamála nr. 36/2011. Fram kemur að undir efnistökusvæðinu og námuvegi sé grunnvatnshlotið Melabakkar-Leirá (nr. 104-193 G) sem sé 113,9 km<sup>2</sup> að stærð og er um að ræða gropinn vatnsveiti (lekan berggrunn) með miðlungs grunnvatnsstreymi. Efnafræðilegt ástand og magnstaða grunnvatnshlotsins er óþekkt en varðandi mögulega mengunarhættu fyrir grunnvatnshlotið þá er helsta hættan varðandi vinnutæki, vélar og ökutæki leki olíuefna í jarðveg við áfyllingu olíu, vegna seytlendi leka úr þeim, vegna bílana og ef tæki eða vinnuvélar velta. Til að grunnvatn mengist þarf mengun sem berst í jarðveg að síga niður í gegnum jarðveg og berggrunn áður en hún nær grunnvatnsborði. Til að vatnsból mengist þurfa grunnvatnsstraumar að stefna í átt að vatnsbóli og ná að dreifa mengun inn á aðrennslissvæði þess. Meðallekt berggrunns (leiðni) á svæðinu er mjög lítil þar sem berggrunnurinn er úr gömlu basisku bergi. Ekki eru þekktar sprungur eða misgengi innan efnistökusvæðisins eða í nágrenninu. Vatnfræðilegir eiginleikar berggrunns á svæðinu og mjög lítil lekt eru talin minnka verulega líkur á dreifingu mengunar ef til mengunarslyss kemur. Áætluð efnistaka mun ná niður á mest 16 metra dýpi. Í tengslum við undirbúningsrannsóknir voru tekin borsýni sem náðu niður á allt að 60 metra dýpi, án þess að komið væri niður á grunnvatn. Þessar niðurstöður gefa til kynna að svæðið sé ekki viðkvæmt gagnvart mengunarslysi því að dýpi niður á grunnvatnsborð er mikið. Ekki er því talið líklegt að mengun geti borist frá efnistökusvæði niður í grunnvatnshlot. Áhættuminnkandi aðgerðir verða þó viðhafðar þar sem að vinnutæki og stærri bílar munu hafa hreinsibúnað, t.d. skóflur, ígleypiefni og ísoegsmottur, til að hreinsa upp olíu eða önnur efni ef óhapp verður.

Fram kemur að innan efnistökusvæðis sé vatnsból (VB-30) sem nýti vatn úr boraðri holu, sem nái niður í gegnum berglög, á um 130 metra dýpi. Umrætt vatnsból er fyrir landeigendur og verður það fært. Ekki verður því hætt á að vatnsból geti mengast. Tekið verður á móti efni inn á svæðið sem fellur undir skilgreiningu fyllingar og efnislosunar samkvæmt leiðbeiningum Umhverfisstofnunar um endurnýtingu úrgangs í fyllingar (Umhverfisstofnun, 2024). Um er að ræða jarðveg sem kemur inn á svæðið frá áður ónotuðu svæði (e. virgin material), úrgang sem er nýttur í stað nýs efnis við fyllingar, til dæmis á graftarsvæðum, við mótun yfirborðs (e. landscaping) eða í jarðvegsmanir, sem og hreinan jarðveg frá uppmokstri, til dæmis úr húsgrunnum. Efnið er annaðhvort nýtt efni, til dæmis úr námu, eða áður ónotað efni. Með tilliti til þessa er ekki talið líklegt að efnislosun hafi áhrif á gæðabætti grunnvatnshlotsins. Það er niðurstaða framkvæmdaraðila að ekki sé talið líklegt að fyrirhugaðar framkvæmdir geti valdið því að ástand vatnshlota geti rýrnað og fallið um ástandsflokk eða að neikvæð áhrif verði á vatnsverndarsvæði. Áhrif eru metin óveruleg.

### 3.2.2 Umsagnir um umhverfismatsskýrslu og svör

Heilbrigðiseftirlit Vesturlands bendir á að gera þurfi áhrifamat í samræmi við leiðbeiningar Umhverfis- og orkustofnunar en að mati Heilbrigðiseftirlitsins er stærsti áhættuþátturinn fyrir vatnsvernd á svæðinu umferð og slyshætta, einkum vegna þungaflutninga, olíu og mögulegra mengunaróhappa nærri vatnsverndarsvæðum. Þá telur eftirlitið að ekki sé fjallað með fullnægjandi hætti um brunnsvæði fyrir vatnsból merkt VB30.

Náttúruverndarstofnun bendir á að fyrirhugað efnistökusvæði liggja að hluta samhliða skilgreindu vatnsverndarsvæði skv. Aðalskipulagi Hvalfjarðarsveitar 2020-2032. Bent er á nauðsyn þess að framkvæmdaraðili setji fram vöktunar- og viðbragðsáætlun um mótvægisáðgerðir vegna vatnsverndar og vatnshlots svæðisins.

Í svörum framkvæmdaraðila kemur fram að unnin hafi verið drög að áhrifamati á vatnshlot í samræmi við leiðbeiningar Umhverfisstofnunar. Helstu áhrifaþættir hafa verið skilgreindir og lagðar til áhættuminnkandi aðgerðir ef mengunaróhöpp eiga sér stað. Áhrifamat á vatnshlot mun fylgja leyfisumsóknum fyrir framkvæmdina og verður uppfært gerist þess þörf. Bent er á að vatnsbólið (VB30) innan efnistökusvæðisins verður fært. Efnistökusvæðið afmarkast við vatnsverndarsvæði til norðurs og austurs, en nær ekki inn á þau.

### 3.2.3 Niðurstaða Húsnæðis-, mannvirkja- og skipulagsstofnunar

Fyrirhugað framkvæmdasvæði er utan vatnsverndarsvæða en grannsvæði vatnsverndar liggur að efnistökusvæðinu. Vatnsból sem er innan fyrirhugaðs framkvæmdasvæðis verður flutt og telur HMS nauðsynlegt að tryggð verði að vatnsbólið geti ekki orðið fyrir mengun eftir flutning og er unnt að setja ákvæði í starfsleyfi um það atriði. Fyrir liggja drög að áhrifamati á vatnshlot þar sem gerð er grein fyrir jarðfræðilegum aðstæðum á fyrirhuguðu framkvæmdasvæði en ljóst er að dýpi niður á grunnvatnsborð er mikið sem dregur úr líkum á að mengun geti borist í grunnvatnshlotið. Efnifræðilegt ástand var skimað auk þess sem í umhverfismatsskýrslunni er gerð grein fyrir mögulegri mengunarhættu á grunnvatnshlotið vegna efnistöku og efnisflutninga. Þá eru í skýrslunni settar fram aðgerðir sem eiga að koma í veg fyrir eða draga úr hættu á að mengun geti borist í grunnvatn og leggur stofnunin ríka áherslu á að framkvæmdaraðili fylgi þessum aðgerðum og að til staðar sé viðbragðsáætlun ef mengunaróhapp verður. Í ljósi þess sem rakið er hér að ofan telur HMS að ekki sé líklegt að fyrirhugaðar framkvæmdir geti valdið því að ástand vatnshlota geti rýrnað og fallið um ástands flokk eða að neikvæð áhrif verði á vatnsverndarsvæði. Stofnunin bendir á að við leyfisveitingu til framkvæmda á grundvelli skipulagslaga skal leyfisveitandi tryggja að leyfið sé í samræmi við þá stefnumörkun um vatnsvernd sem fram kemur í vatnaáætlun, sbr. 3. mgr. 28. gr. laga nr. 36/2011 um stjórn vatnamála.

## 3.3 Landslag og ásýnd

### 3.3.1 Mat Námufræðisins

Fram kemur í umhverfismatsskýrslu framkvæmdaraðila að landslag á fyrirhuguðu efnistökusvæði einkennist af malarhjöllum sem talið sé að hafi myndast við lok síðasta jökulskeiðs. Svæðið sjálft er melar sem landeigandi hefur grætt upp síðustu ár. Efnistaka á svæðinu mun breyta einkennum landslagsins með því að raska yfirborði og landformi á svæðinu. Í tengslum við umhverfismatið hafa verið útbúnar ásýndarmyndir sem gefa til kynna mögulega ásýnd svæðis á framkvæmdatíma og eftir að efnistöku lýkur. Eiga þessar myndir að sýna ásýnd frá nálægum íbúðarhúsum og frá Hringvegi. Með áfangaskiptingu efnistökkunnar er leitast við að minnka umfang raskaðs svæðis hverju sinni og gera kleift að vinna áfanga til loka og ganga frá svæðinu áður en næsti hefst. Svæðið verður í framhaldinu grætt og aspir gróðursettar meðfram afmörkun efnistökusvæðis sem snýr að Hringvegi. Efnistökusvæðið verður lítið sýnilegt frá Hringvegi og nálægum íbúðasvæðum. Að mati framkvæmdaraðila verða áhrif á landslag og ásýnd nokkuð neikvæð.

### 3.3.2 Umsagnir um umhverfismatsskýrslu og svör

Að mati Náttúruverndarstofnunar er sérstaklega mikilvægt að huga að útfærslu landmótunar bæði meðan á framkvæmdum stendur og að efnistöku lokinni vegna umfangs efnistökkunnar. Landmótun sem fellur að landslagi og náttúru einkennum svæðisins er æskilegri mótvægisáðgerð en gróðursetning trjáa, aspa sem getið er um í umhverfismatsskýrslunni. Náttúruverndarstofnun telur að ekki ætti að nota framandi trjátegundir sem falla illa að náttúru og landslagi svæðisins.

Náttúrufræðistofnun telur að sýnileg áhrif fyrirhugaðrar efnistöku hafi neikvæð áhrif á landslag og ásýnd svæðisins og muni rýra heildstæða sýn og gildi jarðminja/jökulgarða.

### 3.3.3 Niðurstaða Húsnæðis-, mannvirkja- og skipulagsstofnunar

Um er að ræða umfangsmikla efnistöku sem mun óhjákvæmilega hafa í för með sér staðbundnar breytingar á landslagi en ekki er um að ræða landslag sem getur talist sérstætt eða nýtur verndar þó að í næsta nágrenni séu jökulgarðar, sbr. umfjöllun í kafla 3.1. Helstu áhrif á ásynnd eru á framkvæmdatíma sem verður mjög langur eða um 24 ár en framkvæmdaraðili hyggst ganga frá hverjum áfanga fyrir sig áður en hafin er vinnsla úr næsta og er sú tilhögun til þess fallin að draga úr neikvæðum áhrifum á ásynnd fyrirhugaðra framkvæmda. Þá er ljóst að efnistökusvæðið verður lítt sýnilegt vegfarendum sem leið eiga um Hringveginn. HMS leggur áherslu á mikilvægi vandaðs frágangs og telur að áhrif efnistöku verði staðbundið nokkuð neikvæð, einkum vegna langs framkvæmdatíma.

## 3.4 Hljóðvist - Loftgæði

### 3.4.1 Mat Námuþjélagans

Fram kemur í umhverfismatsskýrslu framkvæmdaraðila að helsti áhrifaþáttur fyrirhugaðra framkvæmda á hljóðvist sé hávaði frá vinnuvélum á framkvæmdatíma og vegna umferðar efnisflutningabifreiða frá framkvæmdasvæði. Umferð er áætluð miðað við heildarefnistökmagn sem ræðst af eftirspurn en búast má við að umferð frá svæðinu geti verið um 45 ferðir á hverjum virkum degi að jafnaði miðað við gefnar forsendur um árleg viðmið um efnistökmagn og eftirspurn. Að mati framkvæmdaraðila er talið að fyrirhugaðar framkvæmdir muni hafa óverulega neikvæð áhrif á hljóðvist og að áhrifin verði staðbundin en hafi ekki áhrif á næstu íbúðabyggðir sem eru í nokkurri fjarlægð frá efnistökusvæðinu. Fram kemur að meðhöndlun jarðefna sé helsta uppspretta ryks sem þyrlist upp við efnistöku, efnisvinnslu og vegna stórvirkra vinnuvéla. Í vissum veðuraðstæðum eykst hætta á foki, þ.e. í þurru og vindasömu veðri. Framkvæmdaraðili mun reisa manir umhverfis efnistökusvæðið til að draga úr neikvæðum áhrifum efnistökkunnar af völdum rykmengunar. Áhersla verður lögð á grassáningu og áburðargjöf í manir og við frágang, eftir því sem framkvæmdinni miðar áfram eins og kostur er til að hefta jarðvegsfok. Vegna efnisflutninga er hægt að rykbinda malarvegi ef þörf er á.

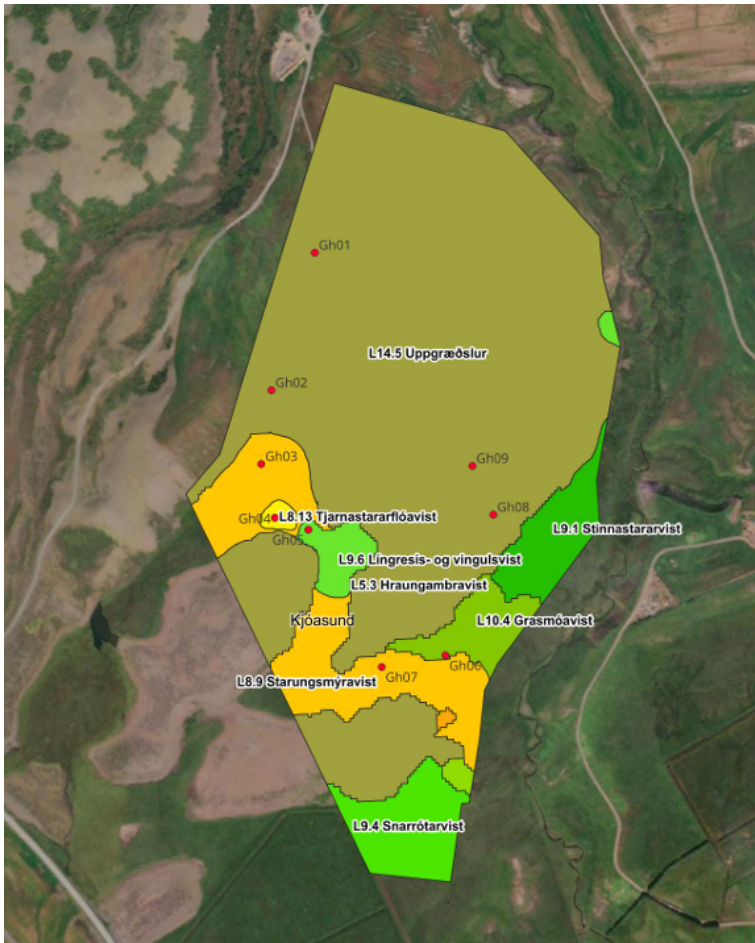
### 3.4.2 Niðurstaða Húsnæðis-, mannvirkja- og skipulagsstofnunar

Fyrir liggur að fyrirhugað efnistökusvæði er í um 2 km fjarlægð frá íbúðarbyggð og því ekki líkur á að hávaða vegna efnistöku eða ónæðis vegna efnisflutninga muni gæta í einhverjum mæli. Ljóst er að efnistöku kann að fylgja fok jarðefna við ákveðnar aðstæður. Framkvæmdaraðili hyggst reisa manir við efnistökusvæðið og telur HMS þær aðgerðir til þess fallnar að draga úr foki frá efnistökusvæðinu ásamt því að draga úr líkum á að hávaði berist frá svæðinu.

## 3.5 Gróður og vistgerðir

Fram kemur í umhverfismatsskýrslu framkvæmdaraðila að á svæðinu finnist vistgerðir með hátt til mjög hátt verndargildi sem séu á lista Bernarsamningsins yfir vistgerðir sem þarfnast verndar, en þær eru: snarrótarvist, starungsmýravist, grasmóavist, língresis- og vingulsvist og tjarnastararflóavist en ekki fundust neinar tegundir æðplantna sem eru á valista. Langstærsti hluti þess svæðis sem ætlað er til efnistöku er uppgræddur melur. Samkvæmt kortlagningu Náttúrustofu Norðurlands vestra eru um 6 ha af votlendisvistgerðum innan athugunarsvæðisins. Beint rask vegna efnistöku verður norðan við votlendið en mögulega geta orðið óbein áhrif á nærliggjandi votlendissvæðum vegna breytinga á vatnsflæði við efnistöku. Staðbundin röskun verður á votlendi vegna uppbyggingar vegslóða sem liggur nú þegar um svæðið. Vegslóðinn liggur á um 150 m löngum kafla um votlendið í dag og er að jafnaði 2,5 metrar að breidd. Vegurinn verður breikkaður í um 4 m. Að öðru leyti verður ekki beint rask á votlendi. Að mati framkvæmdaraðila munu

fyrirhugaðar framkvæmdir hafa nokkuð neikvæð áhrif á gróðurfar og vistgerðir þar sem búast má við staðbundnum áhrifum á votlendi vegna uppbyggingar vegar.



Mynd 3. Vistgerðarkort af framkvæmdasvæði (úr umhverfismatsskýrslu).

### 3.5.1 Umsagnir um umhverfismatsskýrslu og svör

Bæði Náttúruverndarstofnun og Náttúrufræðistofnun komast að sömu niðurstöðu um nokkuð neikvæð áhrif á gróðurfar. Náttúruverndarstofnun telur að á framkvæmdatíma þurfi framkvæmdaraðili að standa fyrir reglubundinni vöktun á stöðu gróðurfars og vistgerða og leggja fram áætlun um raunhæfar mótvægisáðgerðir.

Í svörum sínum ítrekar framkvæmdaraðili að efnistaka sé ekki fyrirhuguð á votlendissvæðum en að staðbundið rask verði á votlendi þegar núverandi slóði, sem liggur um svæðið, verði byggður upp en að mati framkvæmdaraðila sé það betri kostur en að skoða aðrar staðsetningar, með tilliti til umhverfissjónarmiða, þar sem sú framkvæmd lágmarki nýtt rask. Framkvæmdaraðili telur að með hliðsjón af niðurstöðum mats á áhrifum á gróðurfar sé ekki talin þörf á reglubundinni vöktun á framkvæmdatíma.

### 3.5.2 Niðurstaða Húsnæðis-, mannvirkja- og skipulagsstofnunar

Fyrir liggur, skv. framlögðum gögnum, að efnistökusvæðið sjálft verður utan votlendissvæða og þ.a.l. verður ekki um beint rask að ræða vegna efnistöku á votlendi sem nýtur sérstakrar verndar skv. lögum um náttúruvernd og þá um leið ekki á vistgerðinni starungsmýravist sem hefur mjög

hátt verndargildi. Hins vegar mun uppbygging núverandi vegslóða sem liggur um votlendið hafa í för með sér rask auk þess sem óbeint rask kann að verða á votlendum vegna breytinga á vatnsflæði en óljóst er hvert umfang rasksins verður. Lög um náttúruvernd gera ráð fyrir að forðast beri rask á votlendi nema brýna nauðsyn beri til og er þá átt við brýna almannahagsmuni. HMS bendir á að leyfisveitandi þurfi að taka afstöðu til þess hvort að um brýna almannahagsmuni sé að ræða sem réttlæti rask á votlendum. Ljóst er að sá gróður og þær vistgerðir sem fyrst og fremst raskast vegna efnistökkunnar hafa ekki hátt verndargildi en engu að síður er um að ræða nokkuð umfangsmikið rask á grónu landi. Í ljósi þess sem rakið er hér að framan telur HMS að áhrif fyrirhugaðra framkvæmda á gróður verði nokkuð neikvæð, þ.e. um er að ræða staðbundin áhrif sem ná yfir nokkuð umfangsmikið svæði, hluti áhrifasvæðisins nýtur verndar og getur verið viðkvæmur fyrir breytingum og áhrifin geta verið að hluta varanleg og óafturkræf.

## 3.6 Fuglalíf

### 3.6.1 Mat Námuþjélagssins

Fram kemur í umhverfismatsskýrslu framkvæmdaraðila að fram hafi farið úttekt á fuglalífi á vegum Náttúrustofu Vesturlands og hafi hún leitt í ljós að af þeim 16 fuglategundum sem sáust í athugininni séu 11 á uppfærðum valista fugla frá 2025. Fjórar af þeim tegundum sem sáust flokkast sem ábyrgðartegundir á Íslandi, þ.e. tegundir sem Íslendingum ber alþjóðleg skylda til að standa vörð um. Fram kemur að framkvæmdir af því tagi sem áætlaðar eru á svæðinu muni óhjákvæmilega koma niður á fuglalífi þess. Fuglar munu væntanlega hverfa eða því sem næst á athugunarsvæðinu sjálfu en sömuleiðis munu framkvæmdir og aukin umferð á svæðinu hafa fælandi áhrif sem ná út fyrir röskunarsvæðið. Að mati framkvæmdaraðila eru fyrirhugaðar framkvæmdir líklegar til að hafa staðbundin áhrif á fuglalíf og eru áhrifin metin nokkuð neikvæð.

### 3.6.2 Umsagir um umhverfismatsskýrslu og svör

Í umsögn Hvalfjarðarsveitar kemur fram varðandi áhrif á fuglalíf að ástæða sé til að hafa í huga að víða um land standi til aðrar framkvæmdir, sem rétt eins og þessi framkvæmd, séu taldar hafa nokkuð neikvæð áhrif á fuglalíf. Jafnvel þótt áhrifin á hverjum stað séu tiltölulega lítil geta samanlögð heildaráhrif á landsvísu verið afgerandi, sérstaklega þegar haft er í huga að helstu mólendisfuglum landsins hefur fækkað árvisst og verulega undanfarin ár. Þetta á m.a. við um tegundir sem flokkast sem ábyrgðartegundir á Íslandi, þ.e. tegundir sem Íslendingum ber alþjóðleg skylda til að standa vörð um. Að því er fram kemur í umhverfismatsskýrslunni verpa fjórar slíkar tegundir á svæðinu sem um ræðir, þ.e.a.s. stelkur, jaðrakan, spói og lóupræll. Með þetta í huga kann að vera ástæða til að skoða áhrif framkvæmda á borð við þá sem hér um ræðir á fuglalíf nánar og í víðara samhengi.

Náttúruverndarstofnun bendir á að Geldingaá, sem sé í jaðri framkvæmdasvæðisins, renni í Grunnafjörð sem sé skilgreint friðland og hafi tilgangur friðlýsingarinnar verið að vernda landslag og lífríki svæðisins, sér í lagi fuglalíf sem er mjög auðugt. Árið 1996 var svæðið samþykkt sem Ramsarsvæði sem er votlendi með alþjóðlegt gildi. Vöktun og viðbragðsáætlun er mikilvæg í því skyni að lágmarka möguleg neikvæð umhverfisáhrif framkvæmdar á friðlandið í Grunnafirði.

Í svörum framkvæmdaraðila kemur fram að rými sé afmarkað meðfram Geldingaá sem verði ekki raskað. Þannig er komið í veg fyrir að rask verði á ánni sjálfri og áhrif á Grunnafjörð eru því ekki talin líkleg. Ekki er talin þörf á frekari vöktun á framkvæmdatíma í ljósi niðurstöðu umhverfismatsskýrslu.

### 3.6.3 Niðurstaða Húsnæðis-, mannvirkja- og skipulagsstofnunar

HMS getur tekið undir umsögn Hvalfjarðarsveitar um að víðs vegar um land er gengið á bú- og varpsvæði fugla m.a. ábyrgðartegunda og fugla sem eru á valista og fyrirhuguð framkvæmd er þar ein af mörgum. Fyrir liggur að stærstur hluti þeirra fuglategunda sem sáust á og við

framkvæmdasvæðið er á valista. HMS telur að ljóst sé að fyrirhugaðar framkvæmdir munu verða til þess að fuglar munu missa búsvæði sín á sjálfu efnistökusvæðinu auk þess að verða fyrir ónæði í nágrenni svæðisins vegna hávaða frá vinnslu og vegna umferðar efnisflutningabifreiða. Að framansögðu er ljóst að áhrif á fuglalíf verða nokkuð neikvæð, þ.e. áhrifin verða staðbundin en áhrifasvæðið er nokkuð umfangsmikið og hluti fugla innan þess er á valista og eru ábyrgðartegundir og áhrifin geta verið að hluta varanleg og óafturkræf.

## 4 Skipulag og leyfi

Fyrirhugaðar framkvæmdir eru ekki í samræmi við gildandi aðalskipulag Hvalfjarðarsveitar og kalla á aðalskipulagsbreytingu og gerð deiliskipulags. Í umsögn sinni bendir Hvalfjarðarsveit á að stefna Hvalfjarðarsveitar skv. aðalskipulaginu er að efnistaka verði „takmörkuð við núverandi staði til að vernda sem mest lítt raskað land í sveitarfélaginu“. Af þessu leiðir að umrædd breyting á aðalskipulagi er veigameiri en ella og ákvörðun um hana verður ekki tekin nema að undangenginni heildarúttekt á efnisþörf og mögulegum efnistökusvæðum í sveitarfélaginu.

Framkvæmdirnar eru háðar framkvæmdaleyfi frá Hvalfjarðarsveit skv. skipulagslögum og reglugerð um framkvæmdaleyfi og starfsleyfi Heilbrigðiseftirlits Vesturlands skv. lögum um hollustuhætti og mengunarvarnir.

Húsnæðis-, mannvirkja- og skipulagsstofnun bendir á að við leyfisveitingu til framkvæmda á grundvelli skipulagslaga skal leyfisveitandi tryggja að leyfið sé í samræmi við þá stefnumörkun um vatnsvernd sem fram kemur í vatnaáætlun, sbr. 3. mgr. 28. gr. laga nr. 36/2011 um stjórn vatnamála.

## 5 Niðurstaða

Í samræmi við 16. gr. reglugerðar nr. 1381/2021 hefur Húsnæðis-, mannvirkja- og skipulagsstofnun farið yfir umhverfismatskýrslu framkvæmdaraðila um efnistöku í landi Gandheima sem lögð var fram samkvæmt 23. gr. laga um umhverfismat framkvæmda og áætlana nr. 111/2021. Húsnæðis-, mannvirkja- og skipulagsstofnun telur að umhverfismatskýrslan uppfylli skilyrði laga um umhverfismat framkvæmda og áætlana nr. 111/2021.

Í umhverfismatskýrslu framkvæmdaraðila eru kynnt áform um að vinna 4.800.000 m<sup>3</sup> af malarefni á 52 ha svæði og er gert ráð fyrir að hámarksdýpt efnistöku verði um 16 m. Miðað er við að árleg efnistaka verði um 200.000 m<sup>3</sup> til að byrja með og má því ætla að efnisvinnsla geti staðið yfir í allt að 24 ár.

Þar sem um er að ræða svo umfangsmikla efnistöku sem raun ber vitni til langs tíma verður ekki komist hjá neikvæðum áhrifum og ýmsa umhverfisþætti og þá helst á gróðurfar, vistgerðir og fugla sem og á ásýnd og að einhverju leyti á jarðmyndanir og vatnshlot en í minna mæli vegna ónæðis af völdum hávaða og foks. Að mati Húsnæðis-, mannvirkja- og skipulagsstofnunar verða áhrif á gróðurfar og vistgerðir nokkuð neikvæð vegna beinna áhrifa á votlendi vegna uppbyggingar vegslóða og óbeinna áhrifa vegna breytinga á vatnsflæði. Þó að sá gróður og þær vistgerðir sem fyrst og fremst munu raskast vegna efnistökkunnar hafi ekki hátt verndargildi er engu að síður um að ræða nokkuð umfangsmikið rask á grónu landi. Þá er ljóst að fyrirhugaðar framkvæmdir munu hafa nokkuð neikvæð áhrif á fugla þar sem þær verða til þess að fuglar munu missa búsvæði sín á sjálfu efnistökusvæðinu auk þess að verða fyrir ónæði í nágrenni svæðisins vegna hávaða frá vinnslu og vegna umferðar efnisflutningabifreiða. Þá mun svo umfangsmikil efnistaka sem raun ber vitni hafa í för með sér staðbundnar breytingar á landslagi en ekki er um að ræða landslag sem getur talist sérstætt eða nýtur verndar og efnistökusvæðið verður lítt sýnilegt vegfarendum sem leið eiga

um Hringveginn. HMS leggur áherslu á mikilvægi vandaðs frágangs og telur að áhrif efnistöku verði staðbundið nokkuð neikvæð, einkum vegna langs framkvæmdatíma.

Varðandi nánari umfjöllun um umhverfisáhrif vísast til niðurstaðna í 3. kafla að framan og framkvæmdatilhögunar, mótvægisáðgerða og vöktunar sem gerð er grein fyrir í umhverfismatskýrslu Námu fjélagsins.

Reykjavík, 6. maí 2026

Jakob Gunnarsson

Sigurður Ásbjörnsson

