



LANDLÆKNISEMBÆTTIÐ

5. árg. 1. tölublað. Janúar 2009.

**EFNI:**

Inflúensu-  
faraldur  
í uppsiglingu

bls.  
**1**

Greiningar  
á veirufraeði-  
deild LSH í  
desember 2008

bls.  
**2**

Ritstjórn  
Haraldur Briem sóttvarna-  
læknir, ábm.  
Ása St. Atladóttir  
Guðrún Sigmundsdóttir  
Sigurlaug Hauksdóttir  
Þórolfur Guðnason

Ritstjóri  
Jónína M. Guðnadóttir

**LANDLÆKNISEMBÆTTIÐ**  
**SÓTTVARNALÆKNIR**

Austurströnd 5  
170 Seltjarnarnes  
Sími: 510 1900  
Bréfasími: 510 1920

Netfang: mottaka@landlaeknir.is  
Veffang: www.landlaeknir.is

Heimilt er að nota efni þessa  
fréttabréfs, sé heimildar getið.

## INFLÚENSUFARALDUR Í UPPSIGLINGU

Í desember síðastliðnum var staðfest tilfelli af inflúensu A og enn eitt í byrjun janúar á þessu ári. Þá hefur orðið nokkur aukning á inflúensulíkum tilfellum á Læknavaktinni (mynd 1) og umtalsverð aukning á bráðum loftvegasýningum ásamt auknum komufjölda á Læknavaktina, sem allt eru vísbendingar um að inflúensan kunnir að vera að skjóta rótum um þessar mundir. Önnur vísbending um yfirvofandi inflúensufaraldur er umtalsverð aukning á inflúensutilfellum í nágrennalöndum okkar síðustu vikurnar. Enn sjást ekki merki um aukinn komufjölda á bráðamóttöku Landspítalans (myndir 2–4).

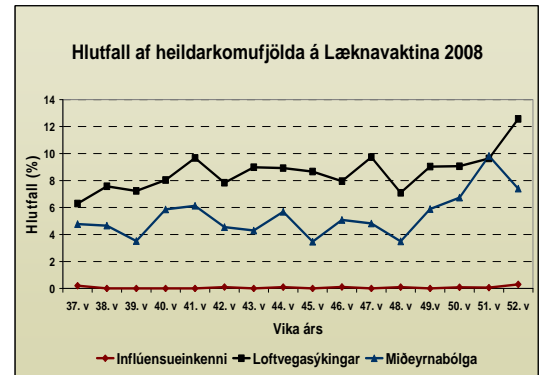
### Notkun veirulyfja gegn inflúensu.

Á undanförunum árum hafa veirulyfin Tamiflu® og Relenza® ekki verið mikið notuð hér á landi við meðferð á inflúensu. Á árunum 2007 og 2008 var Tamiflu ávísad á rúmlega 500 einstaklinga og Relenza á sex. Þessi lyf geta verið gagnleg ef notkun hefst snemma í sjúkdómnum og talið hefur verið að lyfin virki á alla þrjá stofna inflúensuveirunnar (H1N1, H3N2 og inflúensu B) sem ganga á hverjum vetri.

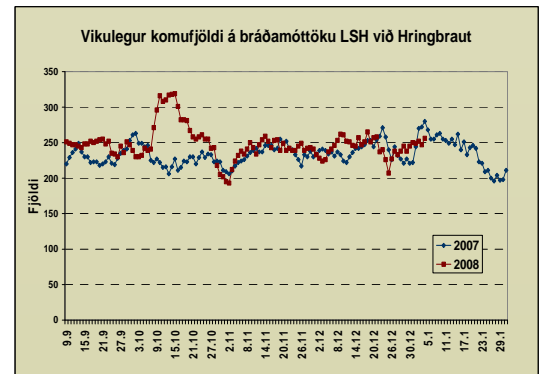
Næmispróf á inflúensuveirum (H1N1, H3N2 og B stofnum), sem valda sýkingum um þessar mundir í Bandaríkjunum og Evrópu, hafa sýnt að allir H3N2 og B stofnar eru næmir fyrir Tamiflu og Relenza. Hins vegar eru nánast allir H1N1 stofnarnir ónæmir fyrir Tamiflu en næmir fyrir Relenza. Ónæmið virðist ekki tengjast notkun Tamiflur.

Þessar upplýsingar hafa eftirfarandi þýðingu hér á landi:

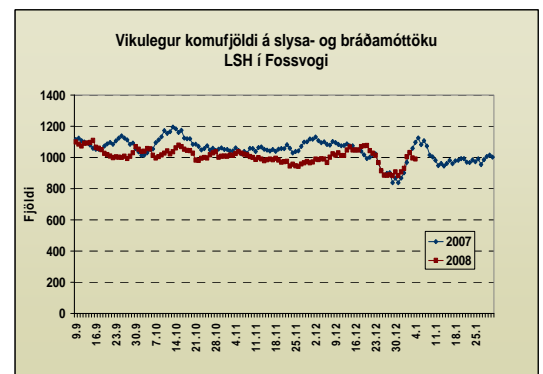
- Nauðsynlegt er að vita hvaða stofnar inflúensu valda sýkingu hér á landi og eru læknar því hvattir til að senda sýni



Mynd 1



Mynd 2

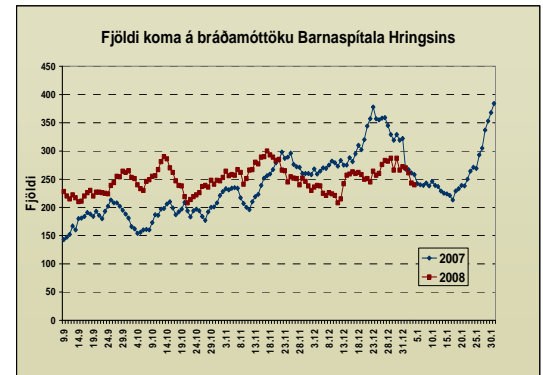


Mynd 3

Meðal vísbendinga  
um yfirvofandi  
inflúensufaraldur  
er umtalsverð  
aukning á  
inflúensutilfellum  
í nágrannalöndum  
okkar síðustu  
vikurnar.

frá nefkoki sjúklinga (nefkokssog) með inflúensulík einkenni á veirufraeðideild Landspítalans. Þar er hægt að greina á milli H1, H3 og B stofna veirunnar og þannig fæst góð mynd af faraldsfræðinni hér á landi.

- Ef líklegt er að sjúklingur sé með sýkingu af völdum H3 eða B stofns er mælt með notkun Tamiflus eða Relenza ef ástæða þykir til meðhöndlunar.
- Ef líklegt er að sjúklingur sé með sýkingu af völdum H1 stofns er hins vegar mælt með notkun Relenza.
- Besta leiðin til að koma í veg fyrir inflúensu er með bólusetningu. [Skilgreindir áhættuhópar](#) eru hvattir til að láta bólusetja sig þar sem inflúensu-



Mynd 4

faraldur er á byrjunarstigi hér á landi og er það í samræmi við tilmæli Sóttvarnastofnunar Evrópusambandsins (ECDC).

Haraldur Briem  
Þórólfur Guðnason

## GREININGAR Á VEIRUFRAEÐIDEILD LSH Í DESEMBER 2008

### I. Öndunarfærasýkingar

Í desember 2008 greindist RSV í um 30% greindra sýna á veirufraeðideild LSH. Það er því ljóst að RSV faraldur er hafinn hér á landi. Herpes simplex greindist í 25% greindra sýna og metapneumóveirur í tæplega 20%. Aðrar greindar veirur voru CMV, enteróveirur, parainflúensa. Eitt sýni greindist með inflúensu A í desember og annað í árbyrjun 2009.

### Metapneumóveirur

Metapneumóveirur í mönnum var fyrst lýst árið 2001, en þær eru skyldar RS-veirum og tilheyra flokki *paramyxoveira*. Sýkingar sjást einkum hjá ungum börnum á veturna og eru sjúkdómseinkenni mjög lík sýkingum af völdum RSV sem eru kvef, hósti og hvæsandandi öndun. Veirurnar geta valdið alvarlegum öndunarerfiðleikum, en óljóst er hvort þær eru hættulegar sjúklingum með undirliggjandi sjúkdóma.

Athygli vekur fjöldi greindra tilfella með sýkingu af völdum metapneumóveira í desember sl. en fram til þessa hefur verið tæknilega erfitt að greina veirurnar hjá sjúklingum. Allir einstaklingar sem greindust með metapneumóveiru í desember voru börn.

Engin meðferð er til gegn metapneumóveirum, en handþvottur er mikilvægur til að koma í veg fyrir útbreiðslu þeirra.

### II. Meltingarfærasýkingar

Þrjátíu og fjórir einstaklingur, börn og fullorðnir, greindust með nóróveirusýkingu í desember en þrír einstaklingar með sýkingu af völdum astróveira. Nóróveirusýkingar eru því enn algengar í samfélaginu.

Þórólfur Guðnason

Metapneumóveirur  
greindust  
á veirufraeðideild  
LSH í tæplega  
20% greindra sýna  
í desember 2008.