



LANDLÆKNISEMBÆTTIÐ

Sóttvarnalæknir

FARSÓTTAFRÉTTIR

6. árg. 1. tölublað. Janúar – febrúar 2010.

EFNI:

Sýklalyfjanotkun og ónæmi sýklalyfja — Dregur úr notkun sýklalyfja á Íslandi

Ritstjórn

Haraldur Briem
sóttvarnalæknir, ábm.
Ása St. Atladóttir
Guðrún Sigmundsdóttir
Þórolfur Guðnason

Ritstjóri

Jónína M. Guðadóttir

LANDLÆKNISEMBÆTTIÐ

SÓTTVARNALÆKNIR

Austurströnd 5
170 Seltjarnarnes
Sími: 510 1900
Bréfasími: 510 1920

Netfang: mottaka@landlaeknir.is
Veffang: www.landlaeknir.is

Heimilt er að nota efni þessa fréttabréfs, sé heimildar getið.

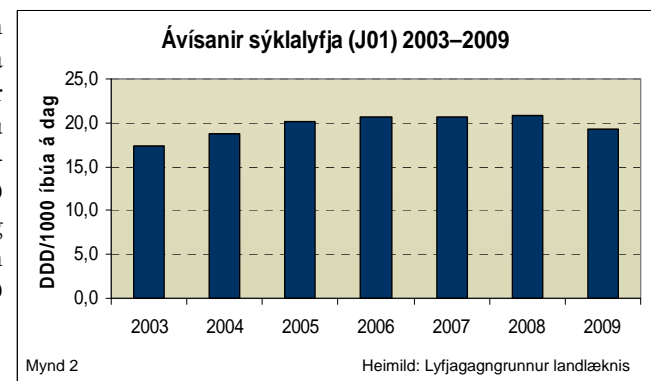
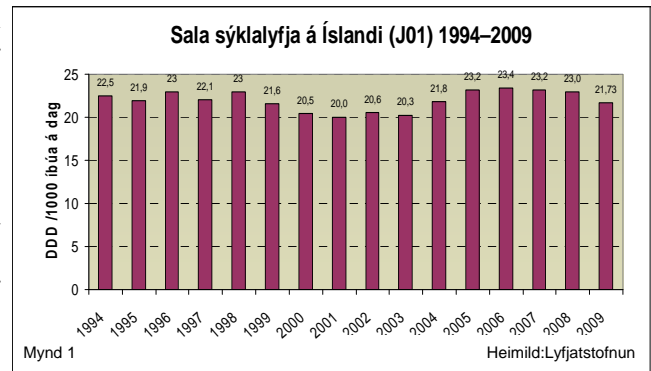
SÝKLALYFJANOTKUN OG ÓNÆMI SÝKLALYFJA-DREGUR ÚR NOTKUN SÝKLALYFJA Á ÍSLANDI

Sýklalyfjaónæmi er vaxandi vandamál í veröldinni um þessar mundir. Það ógnar öryggi sjúklunga og getur ógnað lýðheilsunni. Ein skýring á útbreiðslu ónæmisins er mikil notkun sýklalyfja. Þótt notkun sýklalyfja tengist útbreiðslu ónæmis er þó enn margt á huldu um ástæður útbreiðslunnar. Mikilvægt er að fylgjast með notkun sýklalyfja svo hægt sé að skilja betur samband notkunar og útbreiðslu ónæmis. Upplýsingar um notkun sýklalyfja eru einnig forsenda hvata til skynsamlegrar notkunar þeirra. Sýklalyf gegna mikilvægu hlutverki í meðhöndlun alvarlegra sýkinga. Því er mikilvægt að þau séu notuð á ábyrgan hátt og á réttum forsendum. Enginn dregur í efa gildi þeirra þegar það á við.

Hvernig er fylgst með sýklalyfjanotkun og ónæmi sýklalyfja?

Eitt af lögbundnum hlutverkum sóttvarnalæknis er að fylgjast með notkun sýklalyfja hér á landi. Þá ber að tilkynna um ónæmi vissra sýkla fyrir sýklalyfjum og aðgerðatengdar sýkingar. Lögð er áhersla á sýkingavarnir á heilbrigðisstofnunum og fylgst er með tíðni sýkinga innan heilbrigðisþjónustunnar. Einnig er fylgst með notkun sýklalyfja innan stofnana og utan í því skyni að greina þróunina og hvernig hún getur tengst myndun sýklalyfjaónæmis. Sýklafræðideild Landspítalans fylgist með ónæmi sýkla gegn sýklalyfjum.

Sýklalyfjanotkun er mæld annars vegar með heildarsölu sýklalyfja á landsvísi, í skilgreindum dagskömmtum (DDD) á hverja þúsund íbúa á dag (mynd 1), en þær upplýs-



ingar koma frá Lyfjastofnun, og hins vegar með ávísunum til einstaklinga utan sjúkrahustofnana, þ.e. fjölda ávísana og skilgreindra dagskammta (mynd 2), en þær upplýsingar eru fengnar úr lyfjagagnagrunni landlæknis.

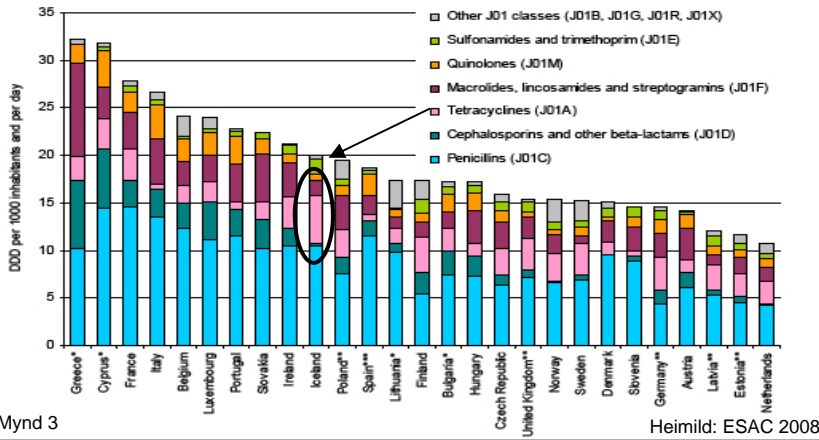
Í alþjóðlegum samanburði er notkun sýklalyfja nokkuð mikil á Íslandi, einkum í samanburði við hin Norðurlöndin. Skýrist þessi mikla notkun sýklalyfja að miklu leyti af notkun tetracyklíns (doxýcyklíns) (mynd 3, bls. 2).

Hvað er gert til að sporna við útbreiðslu sýklalyfjaónæmra sýkla?

Upplýsingar um notkun sýklalyfja og sýklalyfjaónæmi geta gagnast læknum sem ávísar

(Framhald bls. 2)

Notkun sýklalyfja (J01) í 27 Evrópuríkjum 2006



Þessum lyfjum. Unnt er að bólusetja gegn mörgum bakteríu- og veirusýkingum, sem leiðir til fækkunar sjúkdómstílvika og minnkandi notkunar sýklalyfja.

Starfandi er sérstök ráðgefandi nefnd um notkun sýklalyfja og ónæmi sýkla. Nefndin fjallaði um notkun sýklalyfja og sýklalyfjaónæmi á síðasta ári og voru helstu niðurstöður nefndarinnar:

1. **Azítromýcín** er hlutfallslega mikið notað í aldurshópnum 0–4 ára hér á landi. Algengasta ástæðan fyrir notkun sýklalyfja á þessum aldri er miðeyrnabólga. Þar sem azítromýcín er lengi að skiljast út úr líkamanum er það líklegt til að auka útbreiðslu ónæmra sýkla, sérstaklega pneumókokka sem eru helsta orsök miðeyrnabólgu. Azítromýcín er ekki heppilegt lyf til meðferðar á eyrnabólgu.
2. **Tetracyklín-lyf** (hér á landi doxýcýklín)

eru notuð í miklu magni í aldurshópnum 15–19 ára, meira en í nokkrum öðrum viðmiðunarlöndum. Í þessum aldurshópi eru þau einkum notuð til að vinna bug á svokölluðum unglíngabólum. Ónæmi fyrir tetracyklíni fer vaxandi á Íslandi. Mikilvægt er að draga úr notkun tetracyklín-lyfja hér á landi.

3. Notkun **kínólóna** (einkum cíprófloxacíns) hefur aukist á Íslandi á undanförunum árum. Samfara því hefur ónæmi *E. coli*-sýkla, sem eru helsta orsök þvagfærasýkinga, aukist jafnt og þétt. Mikilvægt er að viðhalda virkni kínólóna með því að draga úr notkun þeirra og nota oftast sýklalyf sem eru ekki eins breiðvirk.

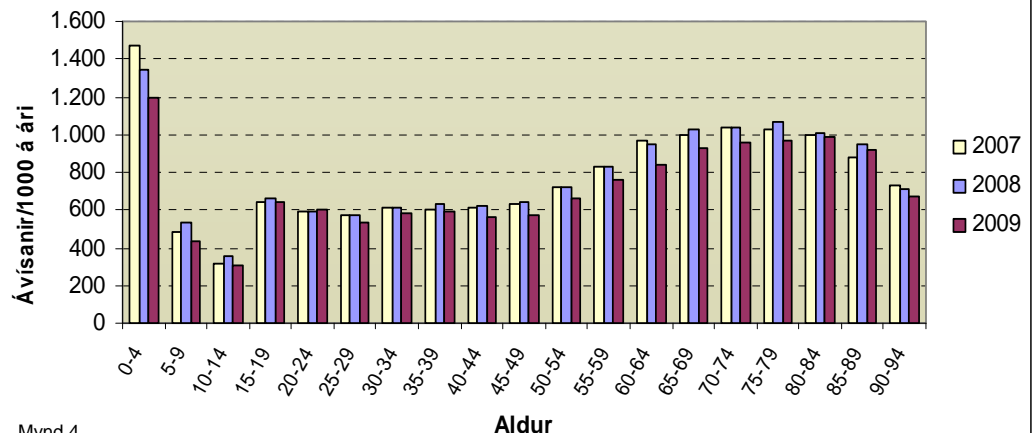
Tetracyklín-lyf eru notuð í miklu magni í aldurshópnum 15–19 ára, meira en í nokkrum öðrum viðmiðunarlöndum.

Tillögur ráðgjafanefndarinnar

1. Læknum verði kynntar meginniðurstöður nefndarinnar með skipulögðum fundarhöldum og umræðum. Leitað verði úrræða til að draga úr notkun sýklalyfja, einkum tiltekinna sýklalyfja þar sem við á.
2. Fylgst verði með árangri samráðs um sýklalyfjanotkun með því að kanna gagnagrunna um notkun lyfjanna og ónæmi gegn þeim.
3. Nefndin hvetur stjórnvöld til að hefja bólusetningu gegn pneumókokkasýkingum í ungbarnabólusetningu. Ávinningurinn er þrífættur: Minni sjúkdómsbyrði vegna alvarlegra pneumókokkasýkinga og miðeyrnabólga og þar með minni notkun sýklalyfja og minna sýklalyfjaónæmi hjá pneumókokkabakteríum.

Framhald bls. 3

Ávísanir sýklalyfja á Íslandi (J01) 2007–2009 eftir aldri



Á árinu 2009 dró úr sölu sýklalyfja og fjölda ávísana á sýklalyf miðað við árin á undan.

Ráðgjafanefndin hvetur stjórnvöld til að hefja bólusetningu gegn pneumókokkasýkingum í ungbarna-bólusetningu.

Dregur úr notkun sýklalyfja

Eins og fram kemur á myndum 1 og 2 hér að framan dró úr sölu sýklalyfja og fjölda ávísana á sýklalyf á árinu 2009 miðað við árin á undan. Heildarsamdráttur í sölu sýklalyfja var 5,6%, sem er mun meiri samdráttur en í sölu lyfja almennt, sem nam 1,6%. Ef lítið er til fjölda ávísana sýklalyfja eftir aldri miðað við fjölda einstaklinga í aldurshópi hefur ávísunum í aldurshópnum 0–4 ára farið stöðugt fækkandi síðastliðin þrjú ár (mynd 4, bls. 2).

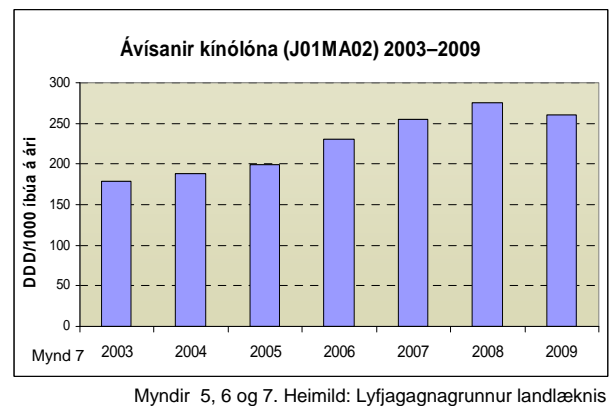
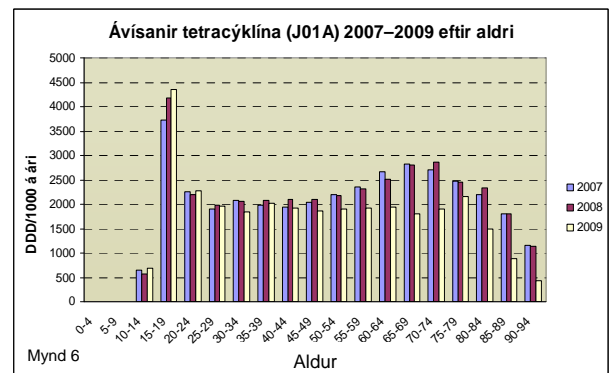
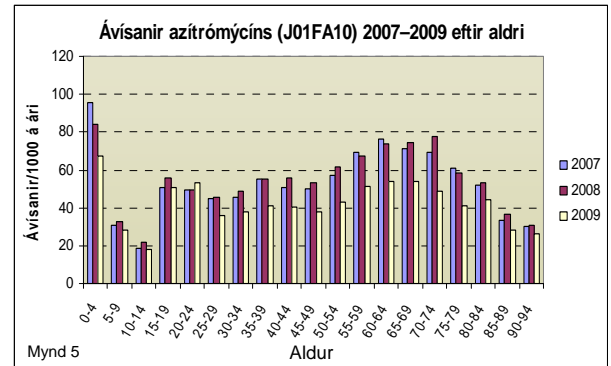
- Þótt notkun azitrómýcíns sé ekki mikil að magni til í alþjóðlegum samanburði er notkunin, mæld í fjölda ávísana, mikil hér á landi (mynd 5). Fjöldi einstaklinga sem fær ávísað azitrómýcín hefur dregist saman um 23% á árinu 2009 miðað við árið áður, en samdrátturinn er sérstaklega áberandi í aldurshópnum 0–4 ára og eldri aldurshópnum.
- Tetracyklíni (doxýcýclíni) er einkum ávísað til aldurshópsins 15–19 ára (mynd 6). Þeim sem fá ávísað doxýcýclíni fækkaði um 6% á árinu 2009 miðað við árið áður. Þótt almennt hafi dregið úr fjölda þeirra sem fengu ávísað tetracyklíni, fjölgaði á milli ára þeim sem fengu lyfinu ávísað í aldurshópnum 15–19.
- Notkun kínólóna er ekki mikil hér á landi í alþjóðlegum samanburði, en samt hefur átt sér stað nokkur aukning undanfarin ár þótt dregið hafi úr notkuninni á árinu 2009 um 6% miðað við árið áður (mynd 7).

Niðurstaða

Skýringar á samdrætti í notkun sýklalyfja eru ekki að fullu ljósar. Hafa þarf í huga að sýklalyf eru almennt ekki niðurgreidd af hinu opinbera, sem kann að leiða til minni

notkunar lyfjanna. Einnig kann að skipta máli aukin vitund um mikilvægi skynsamlegrar notkunar sýklalyfja meðal lækna og almennings.

Haraldur Briem



Myndir 5, 6 og 7. Heimild: Lyfjagagnagrunnur landlæknis