

# Ársskýrsla 2018

*FAGMENNSKA  
SAMVINNA  
VIRÐING*



## Ársskýrsla HSN 2018

Rafræn útgáfa 2019

Umsjón: Guðný Friðriksdóttir

Athygli er vakin á að misræmi í framsetningu á tölulegum upplýsingum um samskonar þætti starfseminnar skýrist af ólíkum skráningar- og talningarflokkunum.

## ● Efnisyfirlit

|                                       |    |
|---------------------------------------|----|
| Pistill frá framkvæmdastjórn          | 4  |
| Stjórnendur                           | 6  |
| Skipurit og skipulag HSN              | 7  |
| Heilsugæsla                           | 10 |
| • Móttaka heilsugæslunnar             | 10 |
| • Mæðravernd                          | 16 |
| • Ung- og smábarnavernd               | 17 |
| • Heilsuvernd grunnskólabarna         | 19 |
| • Heimahjúkrun                        | 21 |
| • Sjúkraflutningar                    | 23 |
| • Unglingamóttaka                     | 24 |
| • Lífsstíls- og sykursýkimóttaka      | 25 |
| • Hreyfiseðlar                        | 25 |
| • Heilsueflandi heimsóknir            | 26 |
| • Bólusetningar                       | 27 |
| Hjúkrunar- og sjúkrasvið              | 28 |
| Göngudeild                            | 29 |
| Hópskoðun Krabbameinsfélagsins        | 31 |
| Ráðgjöf í reykbíndi                   | 31 |
| Rannsóknir og röntgenmyndatökur       | 32 |
| Atvikaskráning                        | 33 |
| Starfsmannamál                        | 33 |
| Gjafir til HSN 2018                   | 36 |
| Skýrsla og áritun stjórnenda          | 38 |
| Sundurliðaður rekstrarreikningur 2018 | 39 |
| Efnahagsreikningur 2018               | 40 |
| Sjóðsstreymisyfirlit 2018             | 41 |

## ● Pistill frá framkvæmdastjórn

Heilbrigðisstofnun Norðurlands (HSN) sinnir allri heilsugæsluþjónustu á svæðinu frá Þórshöfn í austri til Blönduóss í vestri. Starfsemin er á sex meginstarfsstöðvum, þ.e. á Húsavík, Akureyri, Dalvík, í Fjallabyggð, á Sauðárkróki og Blönduósi en þjónusta stofnunarinnar nær til ríflega 35 þúsund íbúa á þessu svæði. Heilsugæslustöðvar og heilsugæslusel HSN eru 17 talsins.

Þá rekur stofnunin 149 sjúkra-, hjúkrunar- og dvalarrými á Húsavík, Siglufirði, Sauðárkróki og Blönduósi. HSN rekur auk þess hjúkrunar- og dvalarheimilið Hvamm á Húsavík með alls 40 rýmum.

Rekstur stofnunarinnar gekk vel á árinu 2018 en stofnunin var rekin með 125 milljóna króna afgangi. Í raun vék rekstur stofnunarinnar 10 milljónum frá mörkuðum fjárveitingum. Sérstök 135 milljóna aukafjárveiting snéri rekstri stofnunarinnar til betri vegar. Með þeim greiðslum var uppsafnaður halli stofnunarinnar gerður upp.

Aukningar í fjárveitingum á fjárlögum ársins 2018 gengu að mestu til þess að fjármagna óuppgerðar launabætur vegna heilsugæslunnar á Akureyri. Þrátt fyrir það tókst að bæta við tveimur hálfum stöðum hjúkrunarfræðinga við heilsugæsluna á Sauðárkróki og Blönduósi. Um áramótin var einnig bætt við stöðu hjúkrunarfræðings við heilsugæsluna í Fjallabyggð. Þá var einnig aukin hjúkrunarmönnun á Akureyri.

Erfiðlega hefur gengið að ráða í stöður heimilislækna, sérstaklega á Akureyri og enn eru eingöngu verktöku-læknar á Blönduósi. Misjafnt er á milli svæða hvernig

gengur að ráða hjúkrunarfræðinga og starfsfólk í öðrum starfsstéttum. Víða er mönnun nokkuð góð og í samræmi við heimildir.

HSN hefur unnið áfram að undirbúningi að byggingu tveggja nýrra heilsugæslustöðva á Akureyri. Stofnunin hefur verið í formlegu samstarfi við Akureyrarbæ um að finna staðsetningar fyrir þær. HSN hefur lagt áherslu á að byggðar verði sérhannaðar nýjar stöðvar fyrir þessa starfsemi. Þó er ekki útilokað að hægt sé að sníða nýlegt húsnæði að þörfum heilsugæslunnar ef það finnst á heppilegum stað.

Umtalsverðar endurbætur hafa verið gerðar á húsnæði HSN víða á starfssvæðinu í samráði við Ríkiseignir. Almennt er ánægja hjá HSN með það samstarf.

Mikil áhersla hefur verið lögð á símenntun hjá HSN með samstarfi við símenntunarstöðvar á starfssvæðinu. HSN sendi fulltrúa á alþjóðlega vinnustofu um fjölskyldu-hjúkrun í Háskólanum á Akureyri. Námskeiðið „Sigraðu sjálfan þig“ var vinsælt og þá fóru fjölmargir á námskeið um líknar- og lífslokameðferð. Námskeið vegna innleiðingar á þjónandi leiðsögn og Rai homecare voru einnig fjölsótt. Þá hafa margir erlendir starfsmenn farið á námskeið í íslensku.

Áfram var unnið að ýmsum umbótaverkefnum sem hafin hafa verið á síðustu árum og lykilaðgerðum sem settar voru fram í stefnumótun HSN. Starfsemi nefnda og faghópa var eflað og haldið áfram með innleiðingu á þjónandi leiðsögn og Rai homecare. Unnið var að eflingu heilsugæslunnar með þróun hjúkrunarmóttöku,

styrkingu í heimahjúkrun, sálfélagsslegri þjónustu og lífsstíls- og sykursýkimóttökum. Þá var unnið að jafnlaunavottun og innleiðingu nýrrar persónuverndarlöggjafar.

Unnið var að ýmsum hugbúnaðarlausnum sem styðja við starfsemina og uppbyggingu upplýsingakerfa haldið áfram. Má þar nefna kerfi tengt lyfjaumsjón og þá var rannsóknarstofa HSN á Húsavík tengd Flexlab rannsóknarkerfi Landspítala sem minnkar vinnu við skráningu og eykur öryggi. Fyrir stofnun sem starfar á dreifbýlu svæði með fjölda starfsstöðva eru öflug upplýsingakerfi lykill að árangri. Með bættu rafrænu samskiptaumhverfi hefur starfsfólkinu tekist að nýta tíma sinn betur, fækka bílferðum, minnka símakostnað, draga úr pappírnotkun og auka faglegt samstarf milli eininga. Stofnunin fékk fjölmargar gjafir á árinu frá velunnurum, einstaklingum, fyrirtækjum og félögum. Án þeirra væri tækjabúnaður, húsbúnaður og aðstaða mun lakari. Þakka verður fyrir þann velvilja sem stofnuninni, starfsfólki og þjónustuþegum er sýndur með þessu.

Hjá Heilbrigðisstofnum Norðurlands starfar gott fólk sem sinnir starfi sínu af áhuga og samviskusemi. Framkvæmdastjórn HSN vill þakka þeim gott samstarf og góð störf í þágu íbúa á svæðinu á árinu 2018.

● Skipurit og skipulag HSN

● Stjórnendur

Jón Helgi Björnsson, forstjóri

**Framkvæmdastjórnar**

Guðmundur Magnússon, til 31. ágúst 2018  
framkvæmdastjóri fjármála og stoðsviða

Pórhallur Harðarson, frá 1. september 2018  
framkvæmdastjóri fjármála og stoðsviða

Guðný Friðriksdóttir,  
framkvæmdastjóri hjúkrunar

Örn Ragnarsson,  
framkvæmdastjóri lækninga

**Fjármála- og mannauðsþjónusta**

Regína Sigurðardóttir,  
forstöðumaður bókhaldsþjónustu

Pórhallur Harðarson,  
mannauðsstjóri

**Yfirlæknar**

Fjölur Freyr Guðmundsson, Blönduósi

Þorsteinn Þorsteinsson, Sauðárkróki

Valþór Stefánsson, Fjallabyggð

Guðmundur Pálsson, Dalvík

Jón Torfi Halldórsson, Akureyri

Ásgeir Böðvarsson, Húsavík - sjúkrasvið

Unnsteinn Júlíusson, Húsavík - heilsugæsla

Sigurður Halldórsson, Norður-Þingeyjarsýslu

**Yfirhjúkrunarfræðingar svæða**

Þórdís Rósa Sigurðardóttir, Akureyri

Ásdís Arinbjarnardóttir, Blönduósi

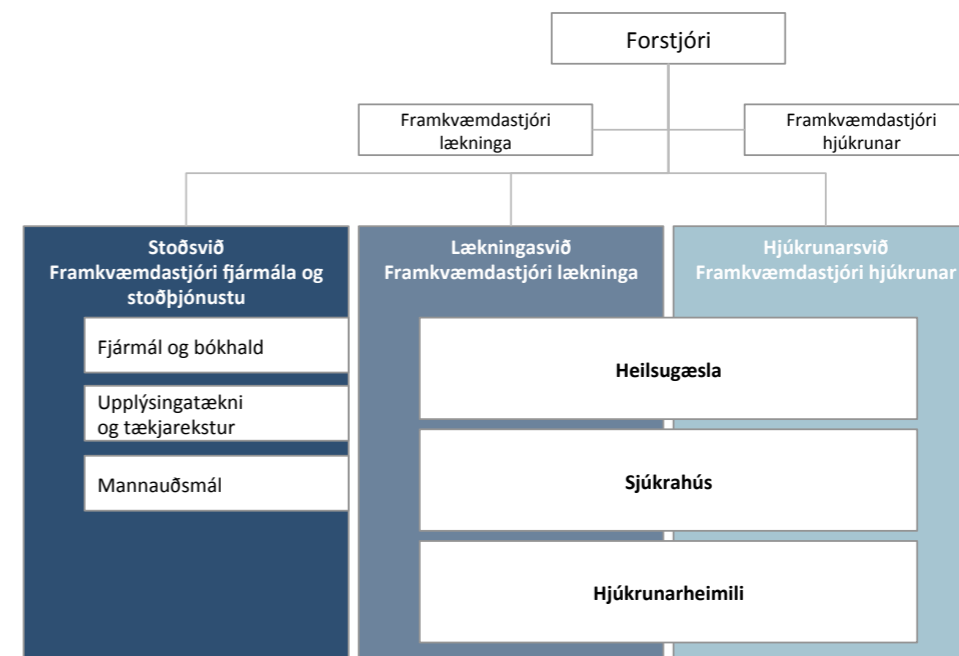
Aníta Aanesen, Dalvík

Áslaug Halldórsdóttir, Húsavík

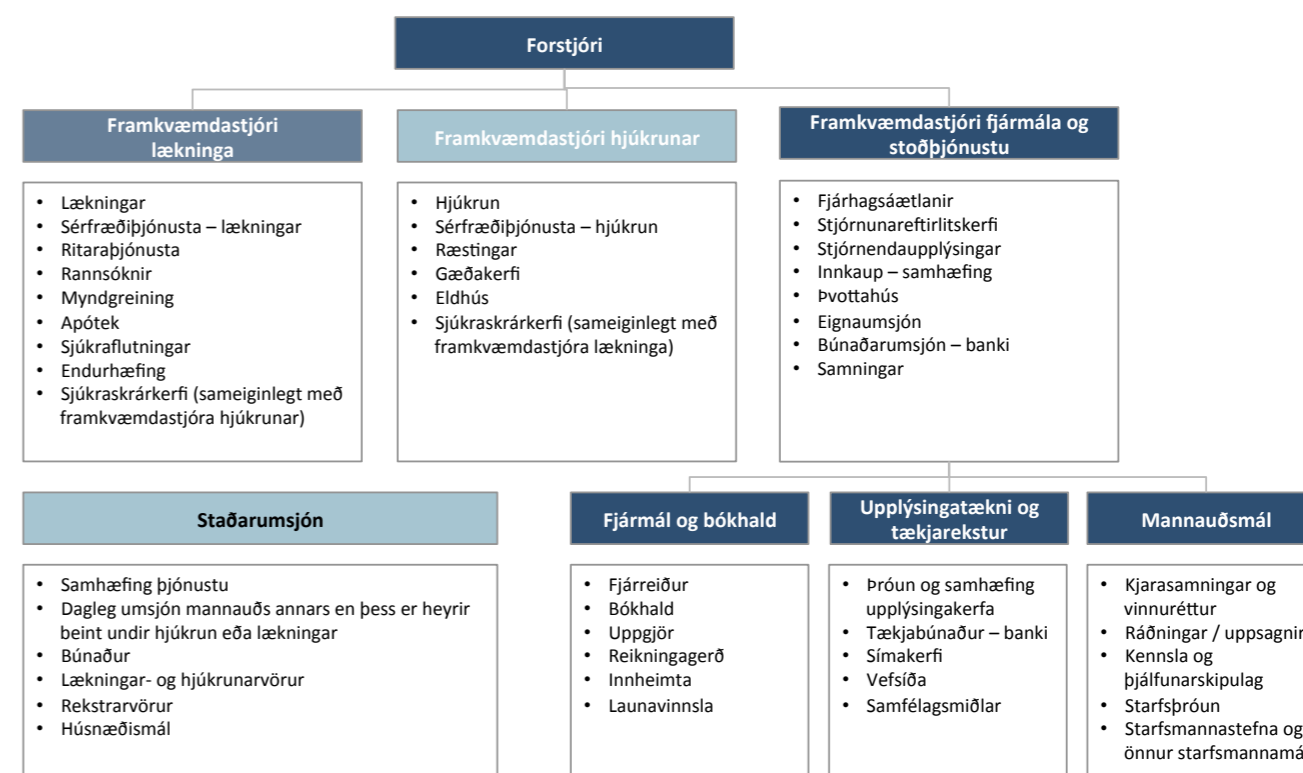
Anna S. Gilsdóttir, Fjallabyggð

Herdís Klausen, Sauðárkróki

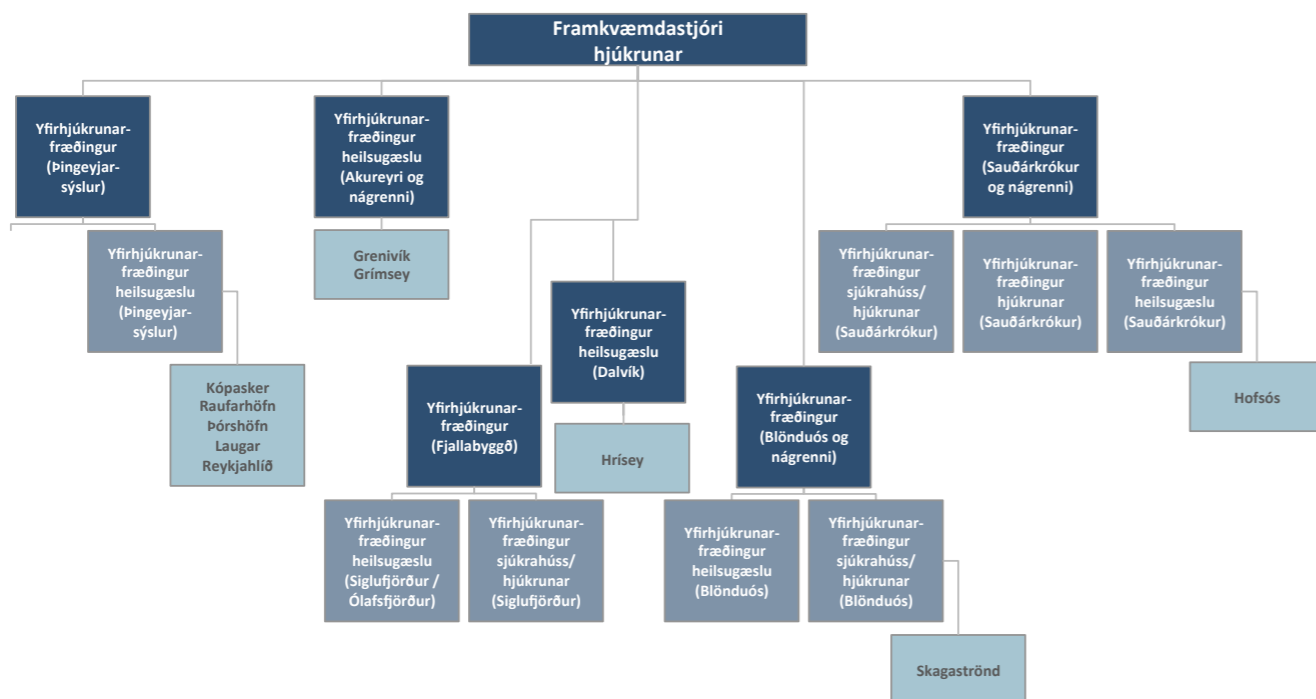
Skipurit Heilbrigðisstofnunar Norðurlands



Ábyrgð og verkefni

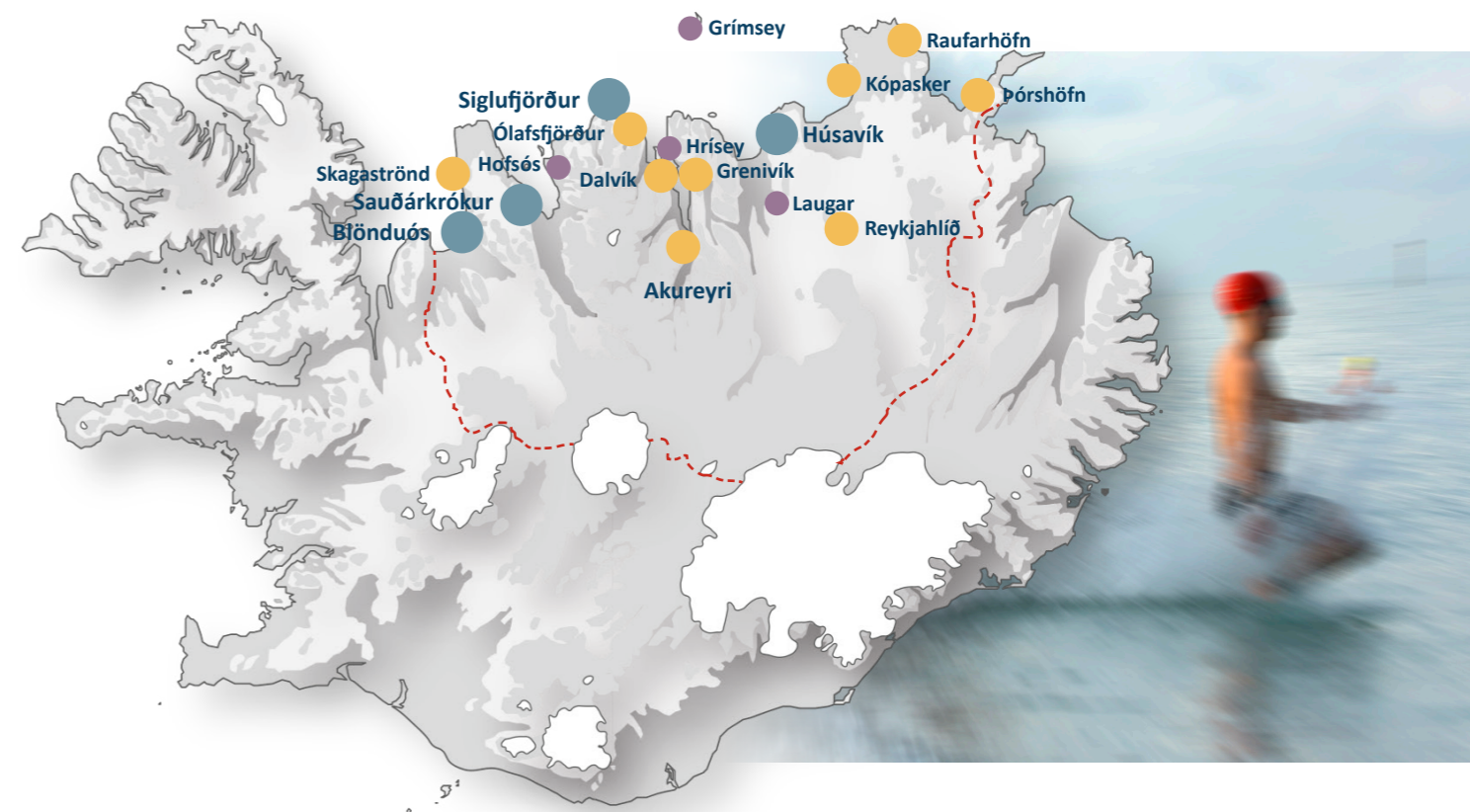
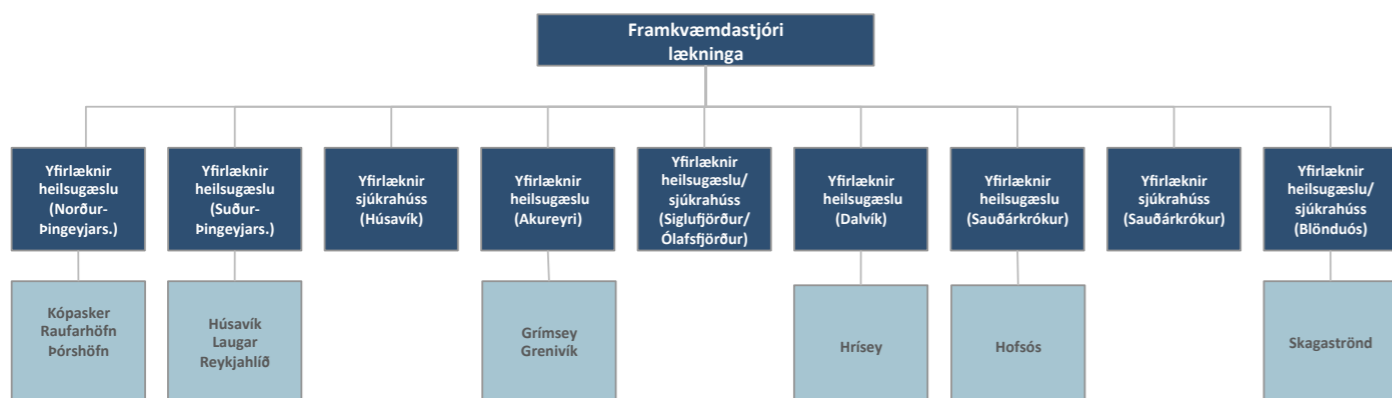


### Skipurit hjúkrunar



Yfirhjúkrunarfræðingur svæðis og sviðs (hjúkrun/sjúkrahús/heilsugæsla) getur verið sami einstaklingurinn

### Skipurit lækninga



- Heilsugæsla og sjúkrarými
- Heilsugæslustöð
- Heilsugæslusel
- - - Mörk heilbrigðisumdæmis

#### Gæðastjóri

Anna Gilsdóttir, Fjallabyggð

#### Kerfisstjóri Sögu

Helga Rósa Guðjónsdóttir, Sauðárkróki

#### Nefndir og ráð

- Lyfjanefnd
- Fagráð
- Gæða- og öryggisráð
- Innkaupanefnd
- Jafnréttisnefnd
- Sjúkrskrárnefnd
- Þekkingar- og endurmenntunarráð

#### Formenn

- Ásgeir Böðvarsson, Húsavík
- Fanney Ísfold Karlsdóttir, Sauðárkróki
- Margrét Sæmundsdóttir, Sauðárkróki
- Jón Helgi Björnsson, Húsavík
- Sigurður Jóhannesson, Fjallabyggð
- Áslaug Halldórsdóttir, Húsavík
- Þórhallur Harðarson, Akureyri

#### Faghópar

- Heilsuvernd grunnskólabarna
- Heimahjúkrun
- Mæðravernd
- Ung- og smábarnavernd
- Öldrunarhjúkrun

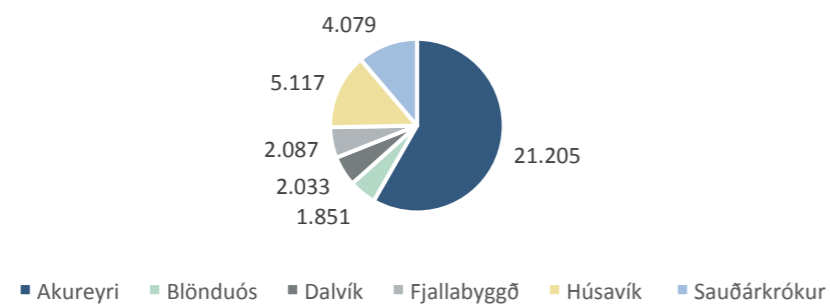
#### Fagstjórar

- Ingibjörg Sólrún Ingimundardóttir, Akureyri
- Guðrún Jóhannsdóttir, Sauðárkróki
- Hulda Pétursdóttir, Akureyri
- Hrafnhildur Ævarsdóttir, Akureyri
- Jóhanna Sigr. Kristjánsdóttir, Húsavík

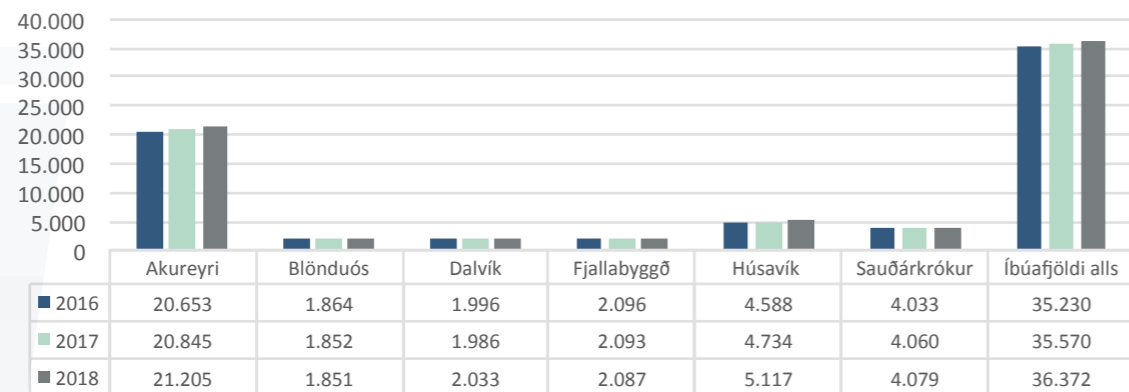
## ● Heilsugæsla

HSN nær frá Þórshöfn í austri til Blönduóss í vestri og sinnir allri heilsugæsluþjónustu á því svæði. Á starfssvæðinu eru sex meginstarfsstöðvar sem eru Húsavík, Akureyri, Dalvík, Fjallabyggð, Sauðárkrúkur og Blönduós en í heild eru heilsugæslustöðvar og heilsugæslusel alls 17 talsins. Íbúar á svæði HSN eru 36.372 og hefur þeim fjölgað um 802 frá því í fyrra. Á myndunum hér fyrir neðan má sjá skiptingu íbúa eftir svæðunum og breytingu á fjölda þeirra.

Fjöldi íbúa á svæði HSN



Fjöldi íbúa á svæði HSN

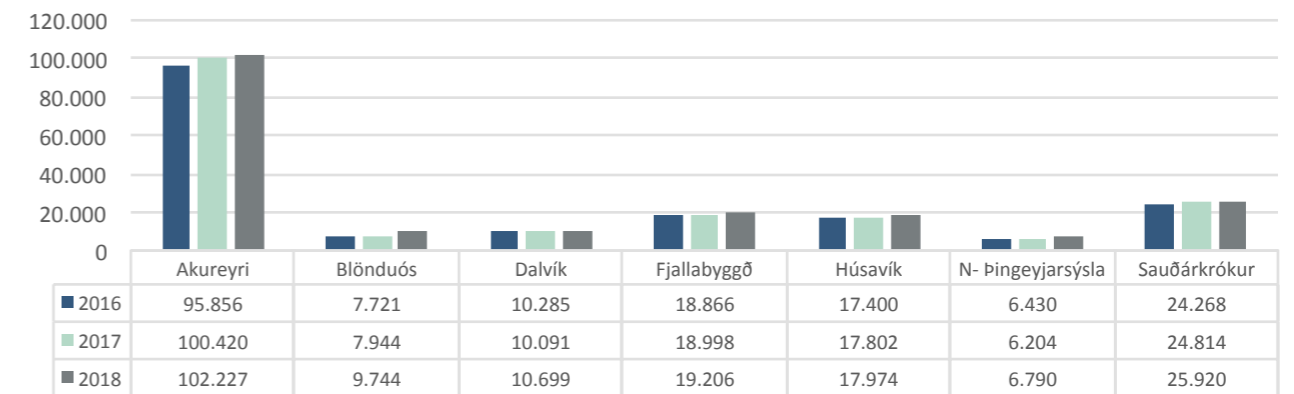


Almennir þjónustupættir á heilsugæslustöðvunum eru móttaka og vaktþjónusta heilsugæslulækna, heimahjúkrun, hjúkrunarmóttaka, ungbarna- og mæðravernd, heilsuvernd grunnskólakabarna, þjónusta sálfræðinga og næringarráðgjafa og önnur heilsuvernd. Einnig heyra sjúkraflutningar undir heilsugæsluna.

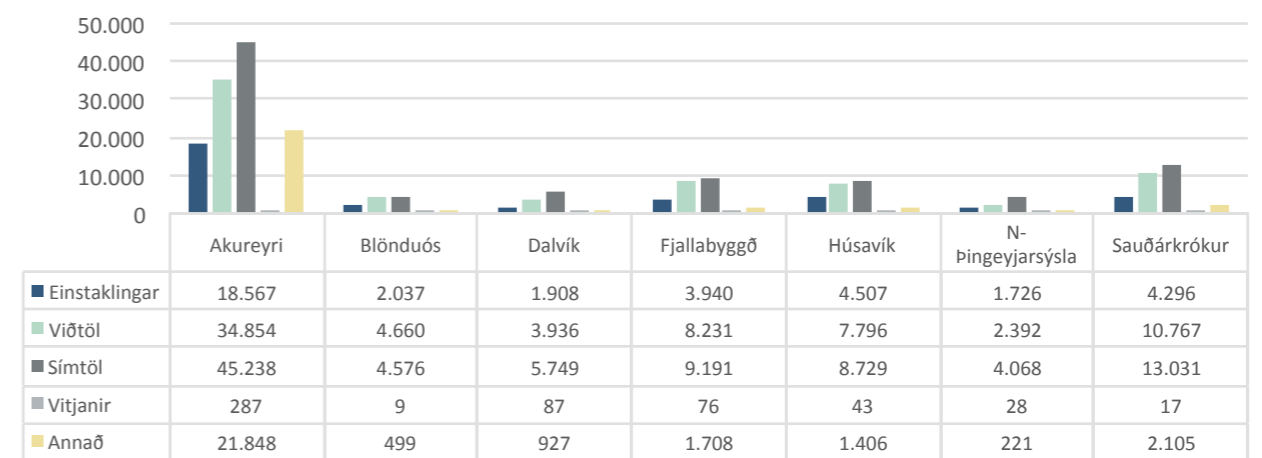
### Móttaka heilsugæslu

Á árinu voru samskipti lækna við skjólstæðinga alls 192.479 en 2017 voru þau 186.253. Á myndunum hér fyrir neðan má sjá samanburð á fjölda samskipta á milli ára og fjölda samskipta niður á starfsstöðvar.

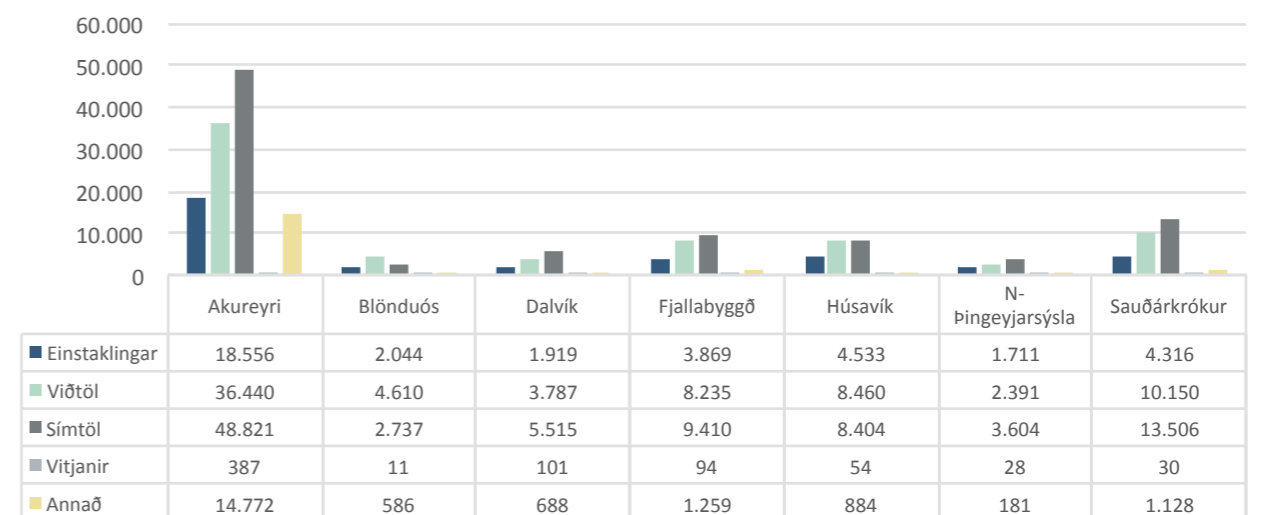
Fjöldi samskipta - læknar



Fjöldi samskipta 2018 - læknar

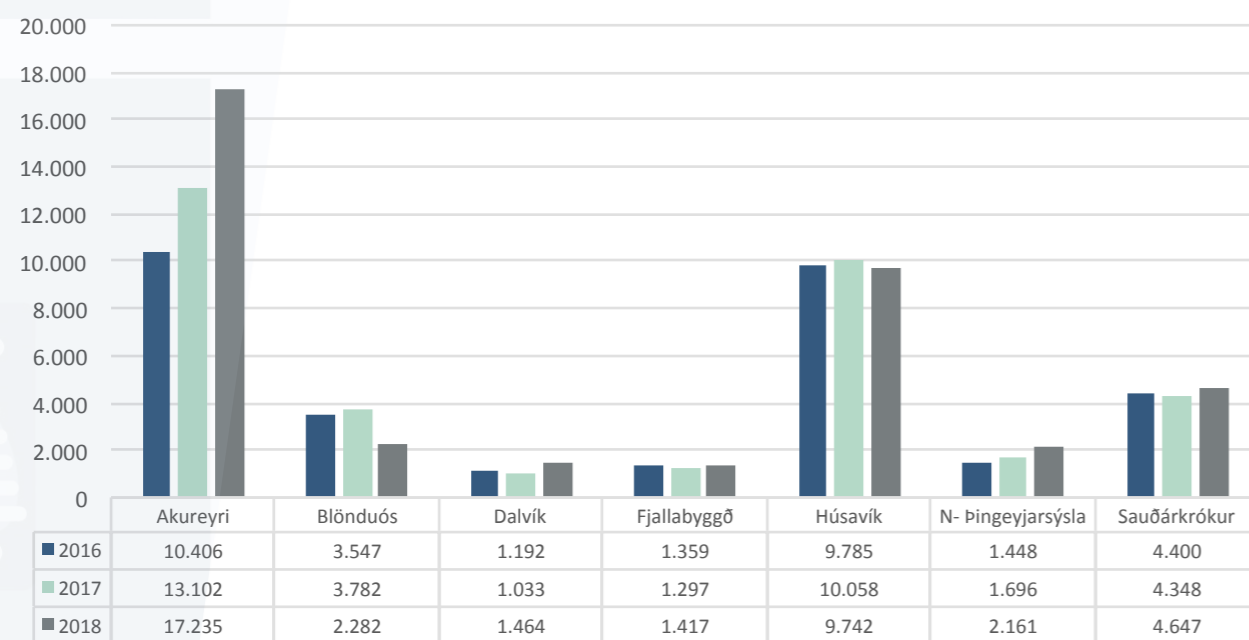


Fjöldi samskipta 2017 - læknar

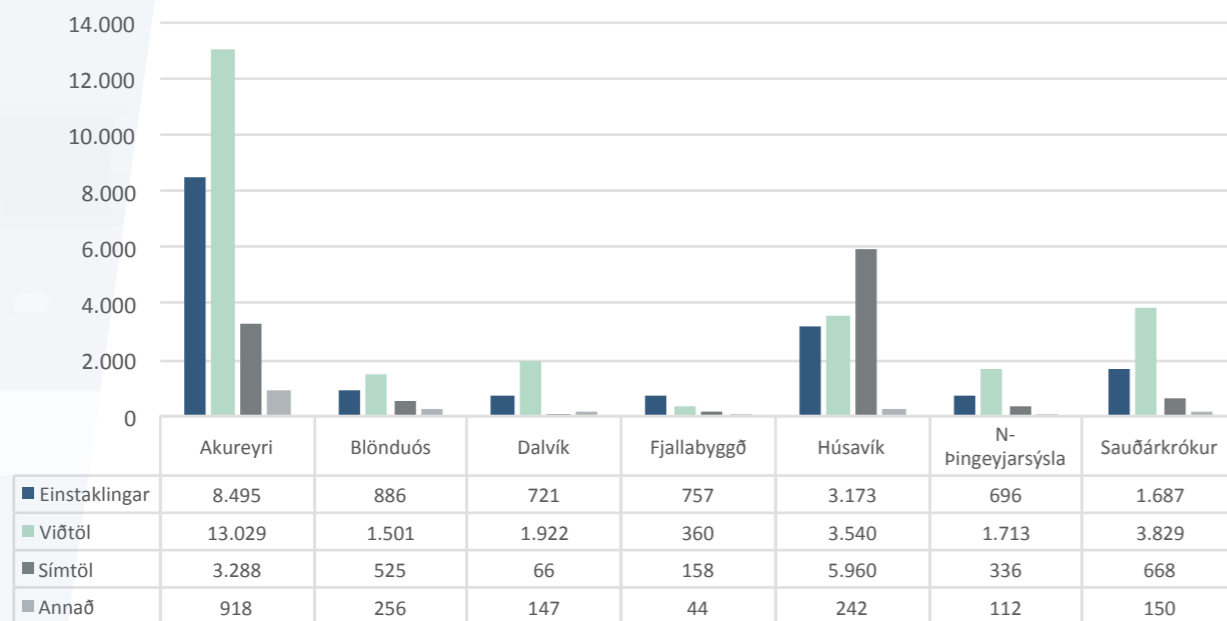


Fjöldi samskipta hjúkrunarfræðinga á stöð voru alls 38.764 talsins við skjólstæðinga en voru 35.404 á árinu 2017. Samskipti í heima-hjúkrun og skólahjúkrun eru ekki inni í þessum tölum. Á myndunum hér fyrir neðan má sjá samanburð á fjölda samskipta á milli ára og fjölda samskipta niður á starfsstöðvar.

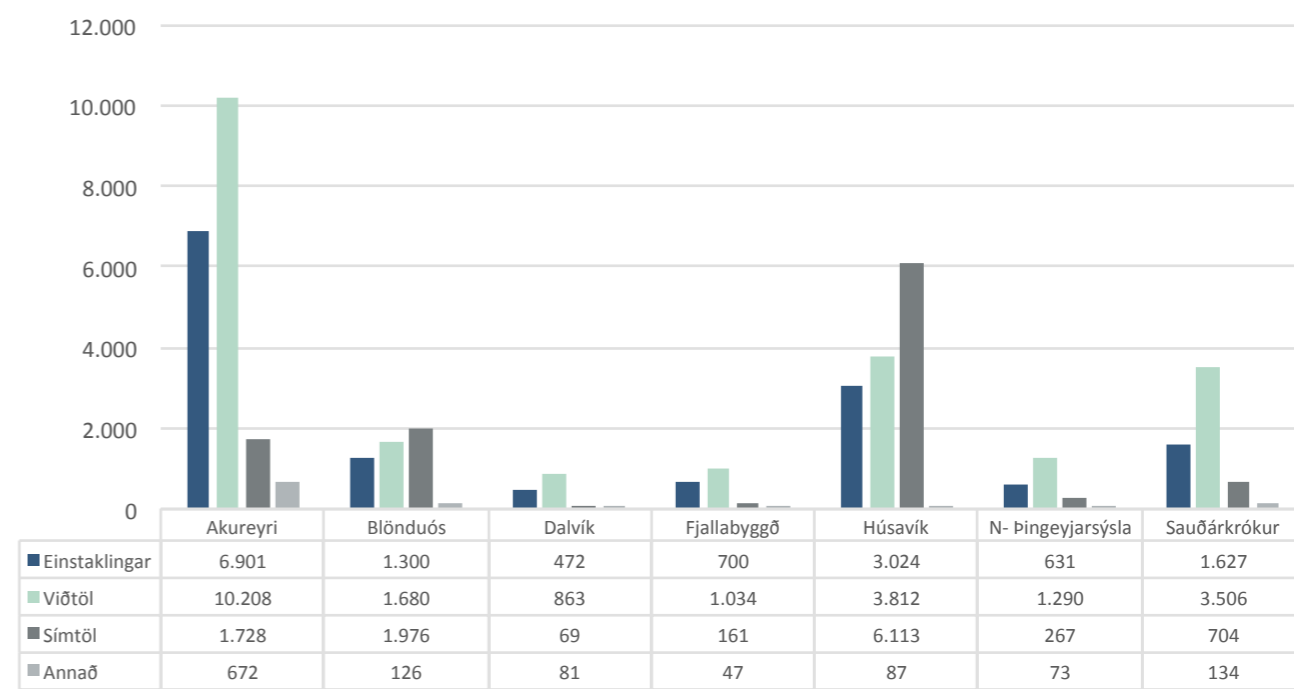
Fjöldi samskipta - hjúkrunarfræðingar á stöð



Fjöldi samskipta 2018 - hjúkrunarfræðingar á stöð

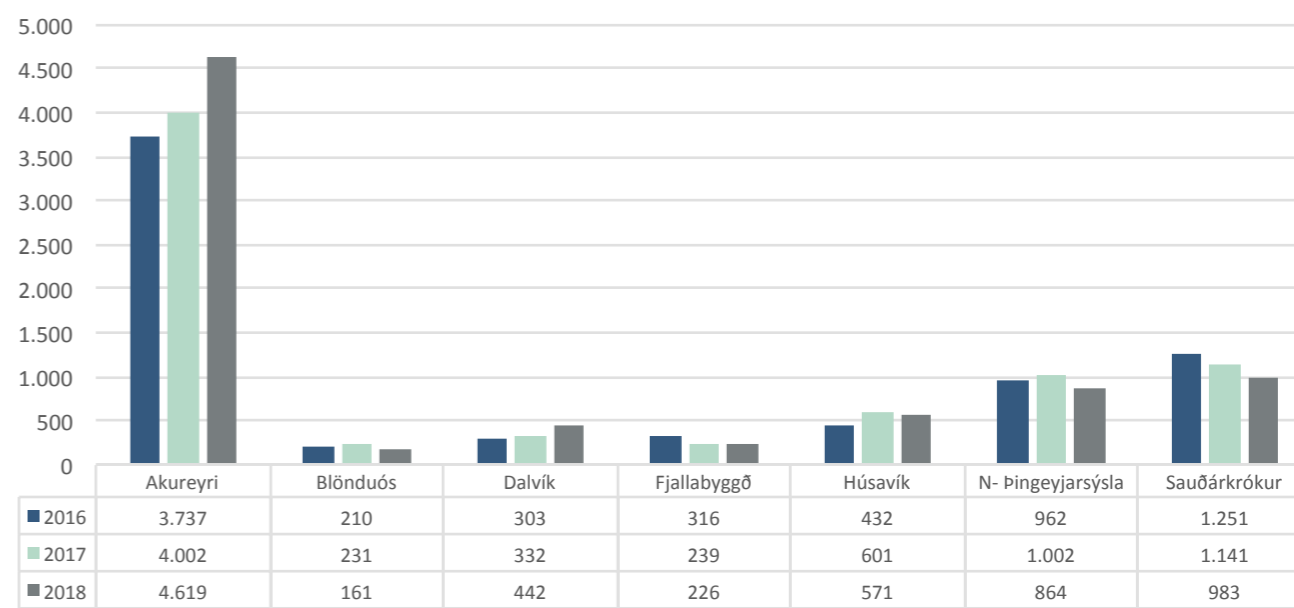


Fjöldi samskipta 2017 - hjúkrunarfræðingar á stöð

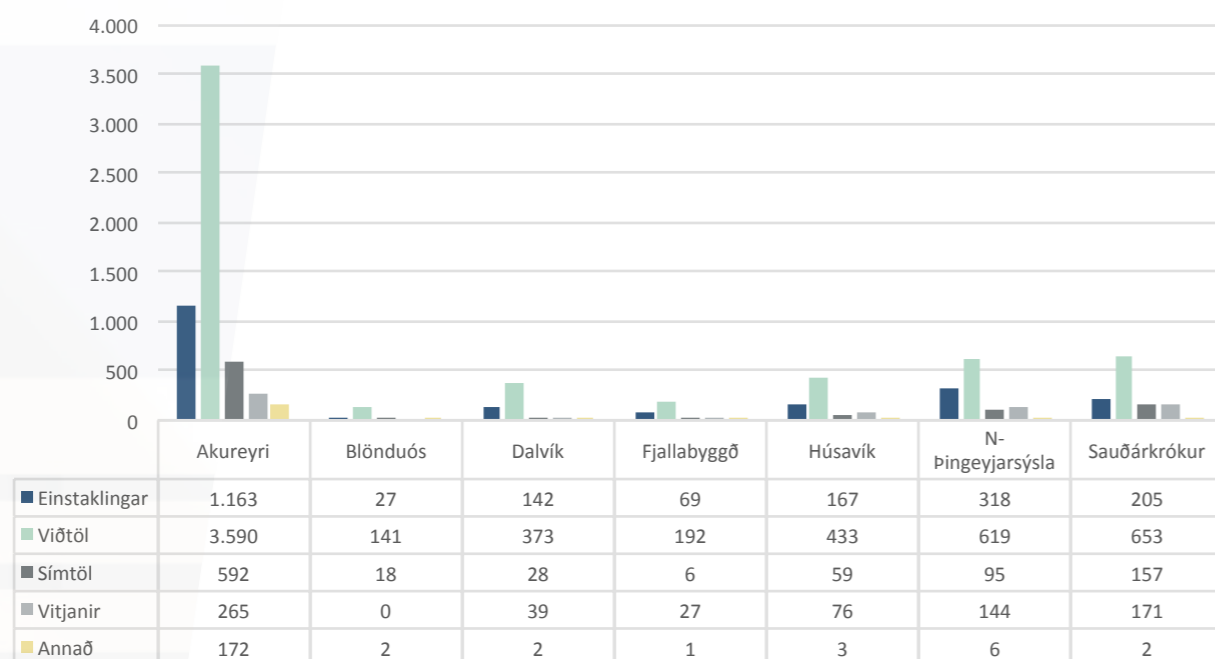


Fjöldi samskipta ljósmæðra voru 7.866 talsins við skjólstæðinga en voru 7.548 á árinu 2017. Ljósmæður á HSN sinna ýmsum verkefnum, þ.m.t. mæðravernd, ung- og smábarnavernd og almennum hjúkrunarstörfum. Á myndunum hér fyrir neðan má sjá samanburð á fjölda samskipta á milli ára og fjölda samskipta niður á starfsstöðvar.

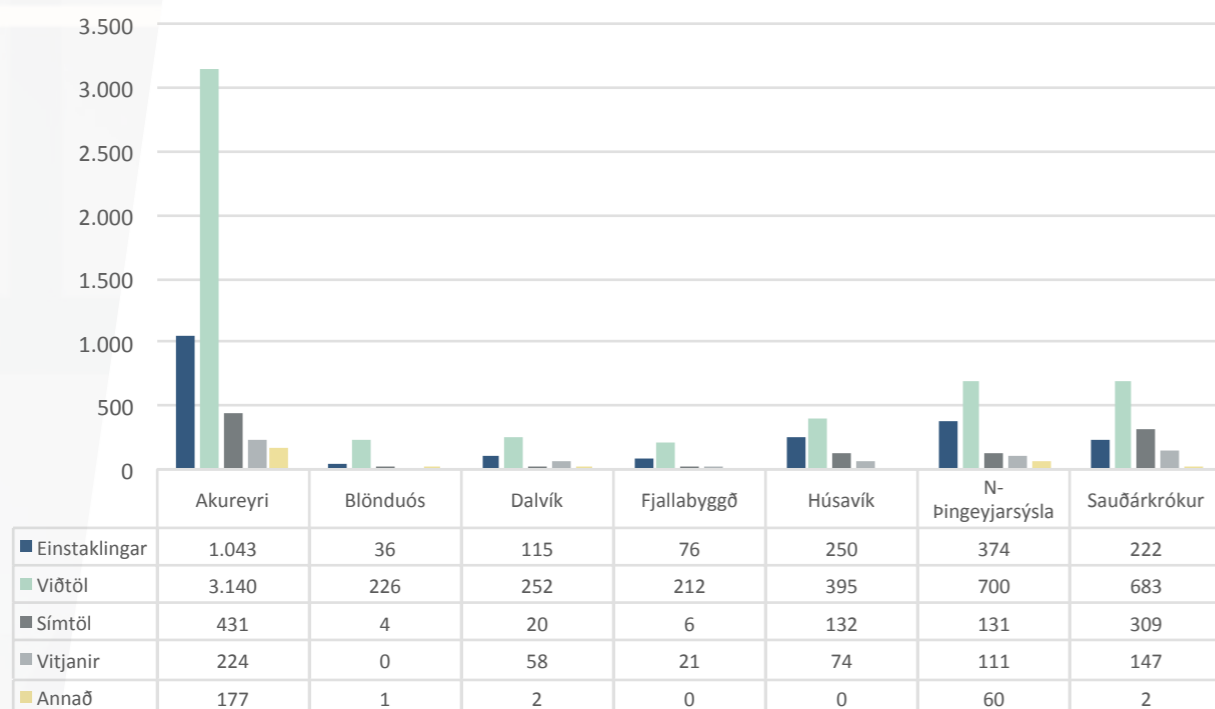
Fjöldi samskipta - ljósmæður



### Fjöldi samskipta 2018 - ljósmæður

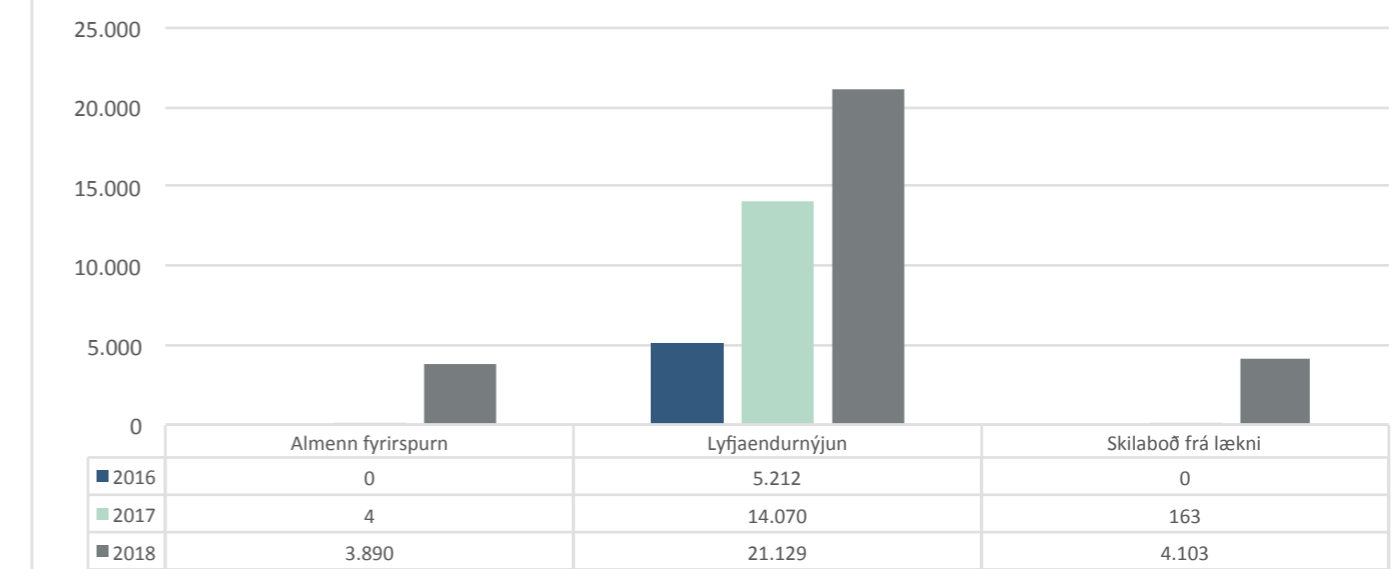


### Fjöldi samskipta 2017 - ljósmæður



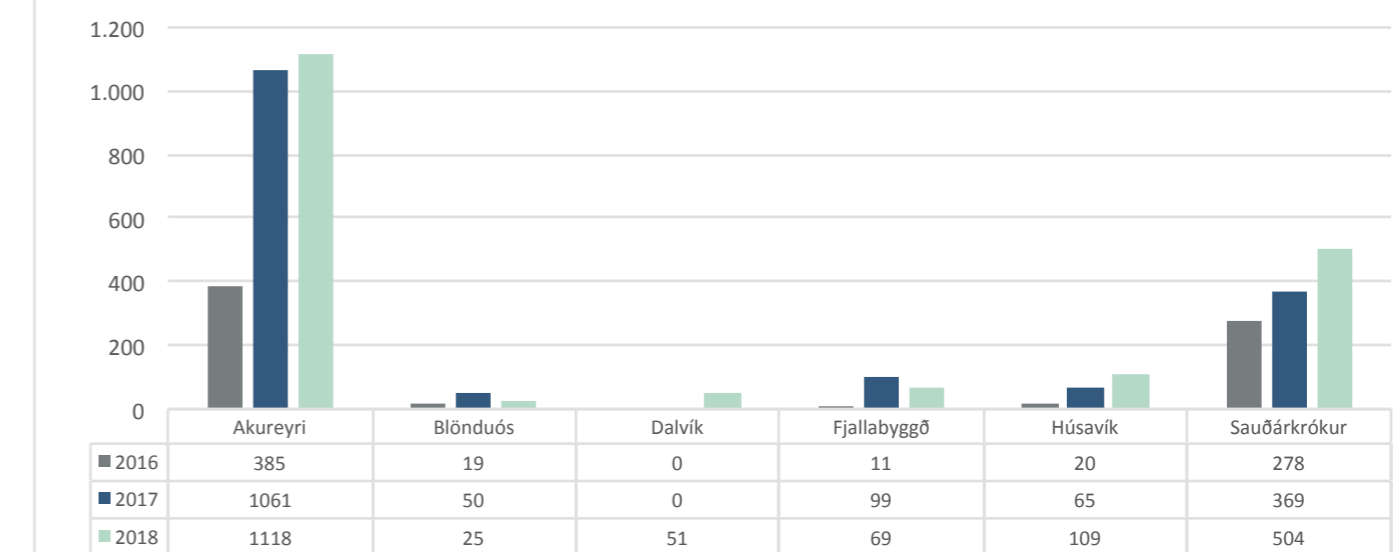
Rafræn samskipti í gegnum Heilsuveru hafa aukist til muna á síðustu þremur árum. Myndin að neðan sýnir þróun samskipta í gegnum Heilsuveru hjá HSN.

### Rafræn samskipti - Heilsuvera



Sálfélagsleg þjónusta er í þróun á öllum starfstöðvum. Bæði er veitt samtalsmeðferð og hópmeðferð við kvíða og þunglyndi. Fjöldi einstaklingsviðtala í sálfélagslegri þjónustu á árinu 2018 var 1.876 en 1.644 á árinu 2017. Á myndunum hér fyrir neðan má sjá yfirlit yfir samskipti sálfræðinga

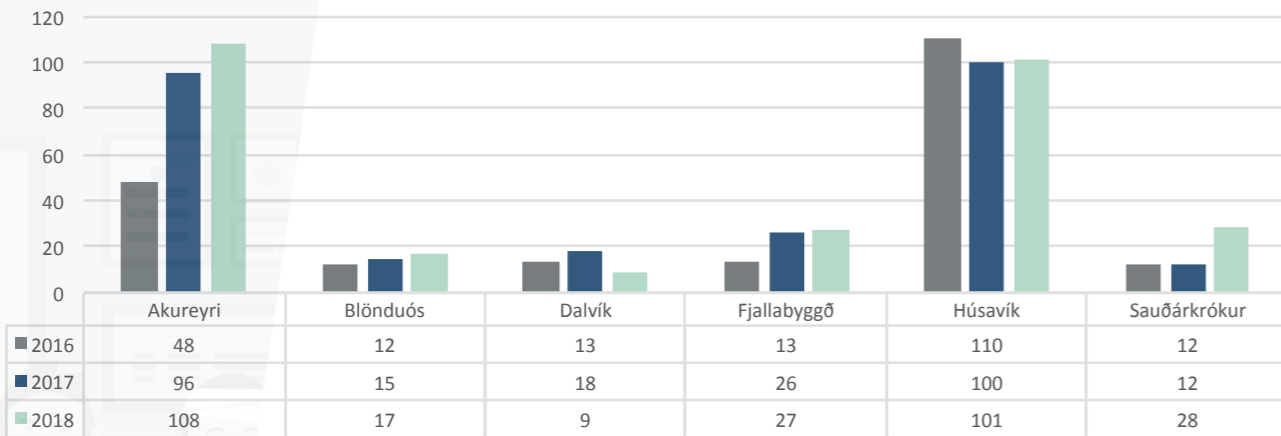
### Viðtöl sálfræðinga





Viðtöl næringarráðgjafa voru 290 á árinu 2018 en 267 á árinu 2017. Næringarráðgjafi sinnir einstaklingsviðtölum og veitir stjórnendum ráðgjöf í eldhúsum HSN. Á myndinni má sjá yfirlit yfir einstaklingsviðtöl næringarráðgjafa og samanburð á milli ára.

Viðtöl næringarráðgjafa

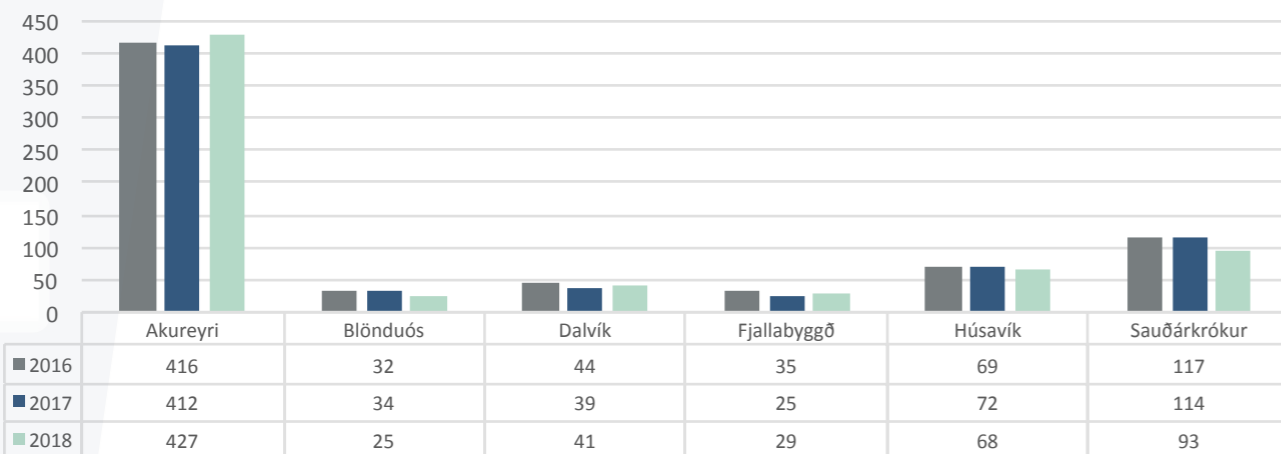


### Mæðravernd

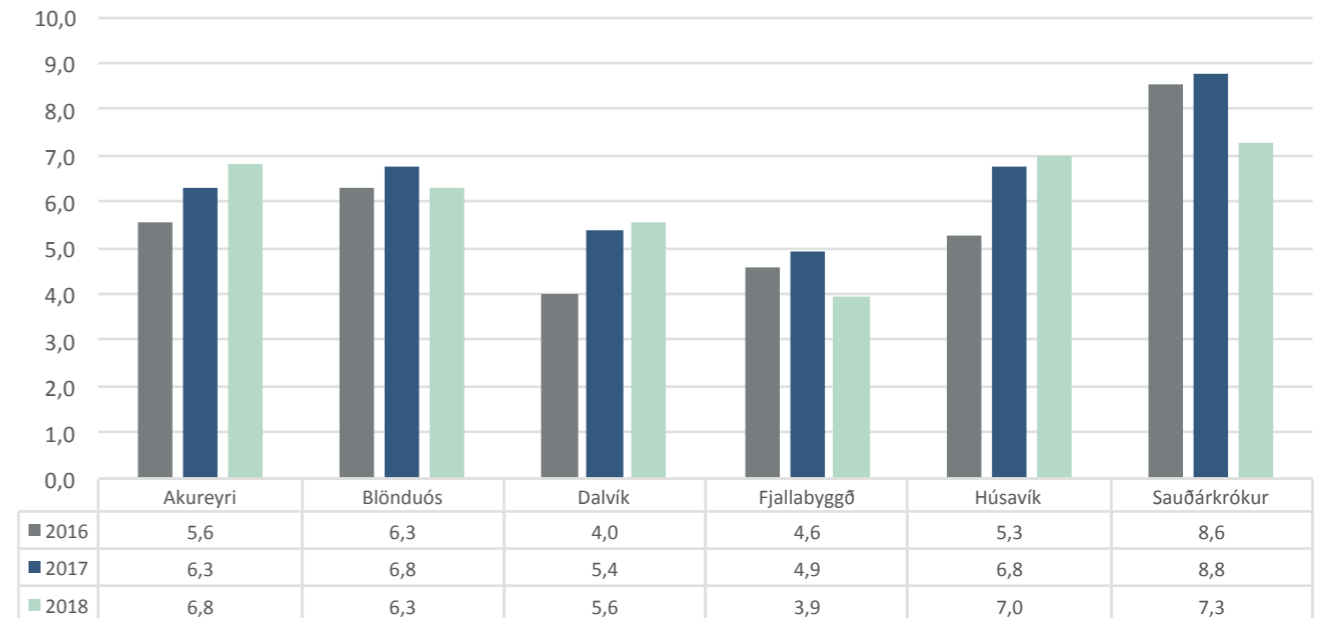
Ljósmaður, í samvinnu við heimilislækna, sinna mæðravernd heilsugæslunnar og stuðla að heilbrigði móður og barns á meðgöngutímanum og eftir fæðingu. Á HSN starfar faghópur í mæðravernd með fulltrúa frá öllum meginstarfsstöðvum.

Á árinu 2018 var fjöldi kvenna í mæðravernd 683 og fjöldi skoðana var 4.550. Fjöldi skoðana á hverja konu 2018 var 6,7 og stóð í stað á milli ára. Á myndunum hér að neðan má sjá samanburð á milli ára, fjölda kvenna í mæðravernd og fjölda skoðana eftir starfsstöðvum.

Mæðravernd - fjöldi kvenna



Mæðravernd - skoðun á hverja konu

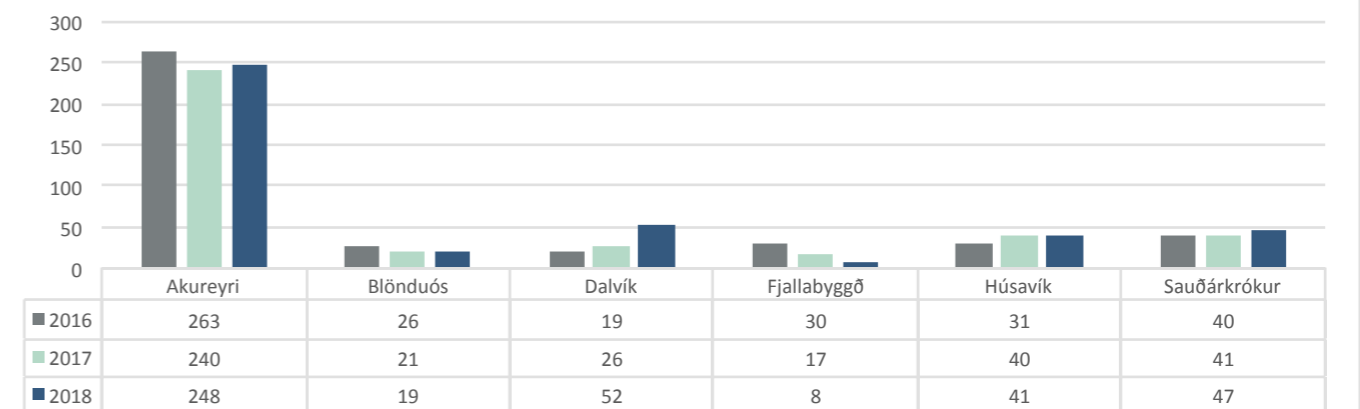


### Ung- og smábarnavernd

Í ung- og smábarnavernd er fylgst með vexti og þroska barnsins og lögð áhersla á stuðning við fjölskylduna. Fyrstu vikurnar eftir fæðingu er boðið upp á heimavitjanir en síðan reglubundnar skoðanir á heilsugæslustöðinni fram að skólaaldri. Á HSN starfar faghópur í ung- og smábarnavernd með fulltrúum frá öllum meginstarfsstöðvum.

Fjöldi vitjana á árinu 2018 var 969 og viðtala 5.088 en á árinu 2017 voru vitjanir 985 og viðtöl 5.198. Sjá má nánari skiptingu eftir meginstarfsstöðvum og samanburð á milli ára á myndunum hér fyrir neðan<sup>1</sup>.

Vitjanir í ung- og smábarnavernd - fjöldi barna



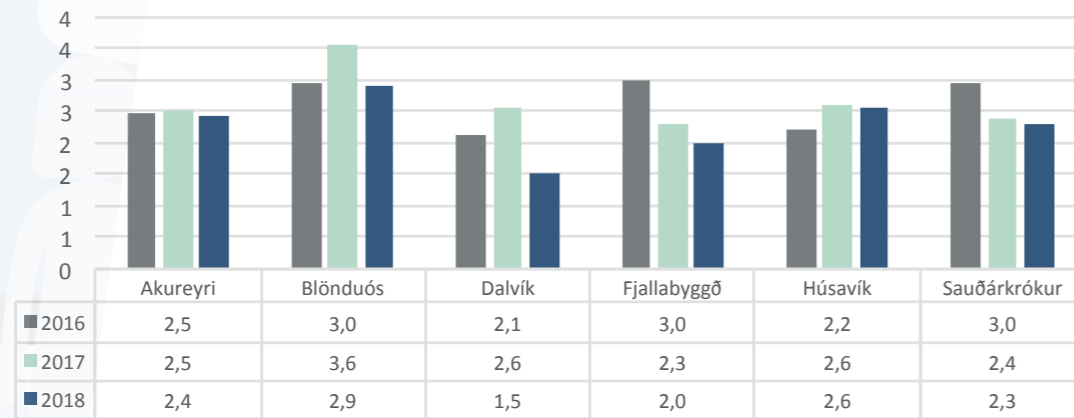
<sup>1</sup> Ljósmaður á Dalvík tekur þátt í ung- og smábarnavernd í Fjallabyggð sem skýrir breytingu á tölum milli ára.

## Heilsuvernd grunnskólabarna

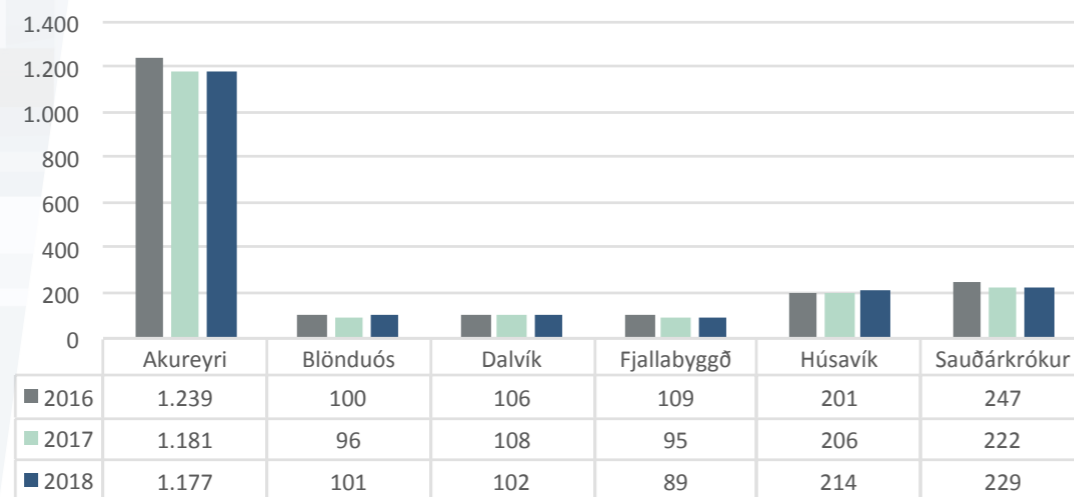
Heilsuvernd grunnskólabarna er framhald af ung- og smábarnavernd og er markmið hennar að efla heilbrigði nemenda og stuðla að vellíðan þeirra. Á HSN starfar faghópur í heilsuvernd grunnskólabarna og í honum eru allir skólahjúkrunarfræðingar.

Á svæði HSN er 31 grunnskóli með 4.788 nemendum en á árinu 2017 voru þeir 4.716. Heildarsamskipti við skjólstaðinga voru 44.761 en á árinu 2017 voru þau 45.476. Á myndunum hér fyrir neðan má sjá yfirlit yfir fjölda nemenda og fjölda samskipta á milli ára. Þá má einnig sjá tegund samskipta, skipt niður á svæði HSN.

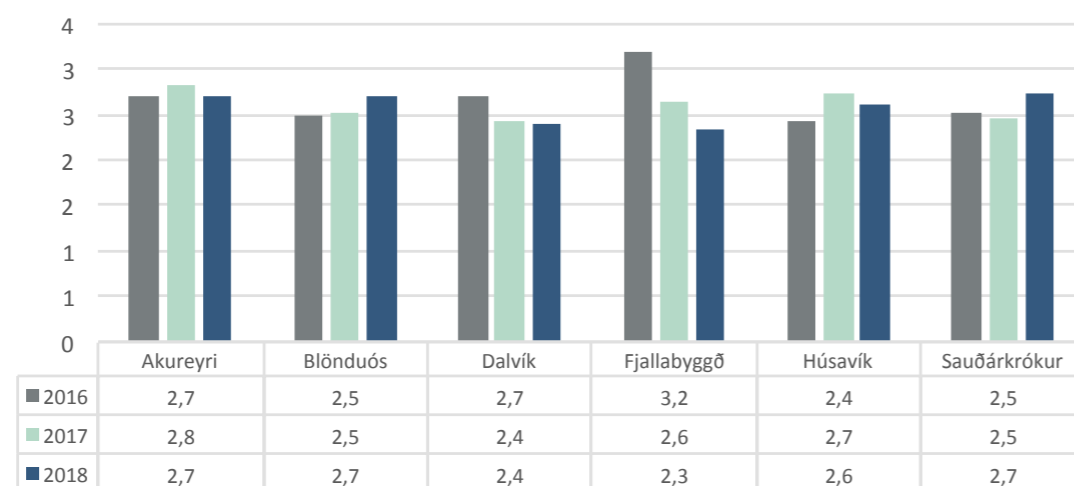
Fjöldi vitjana á hvert barn í ung- og smábarnavernd



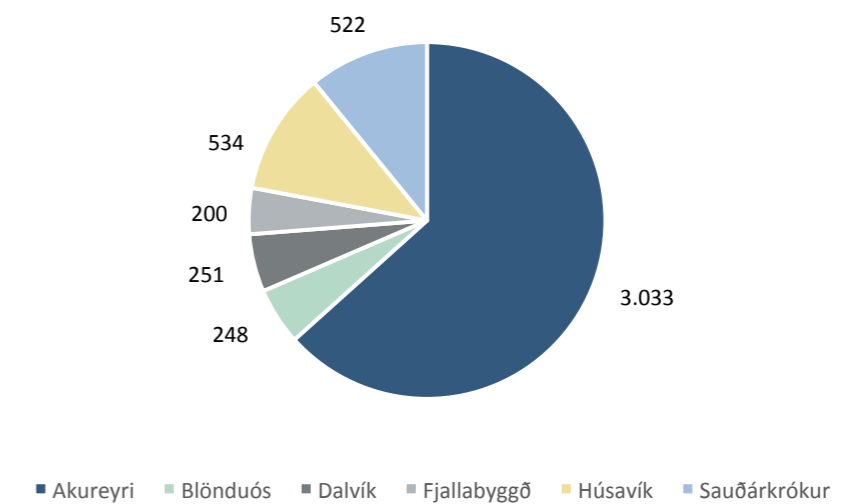
Viðtöl í ung- og smábarnavernd - fjöldi barna



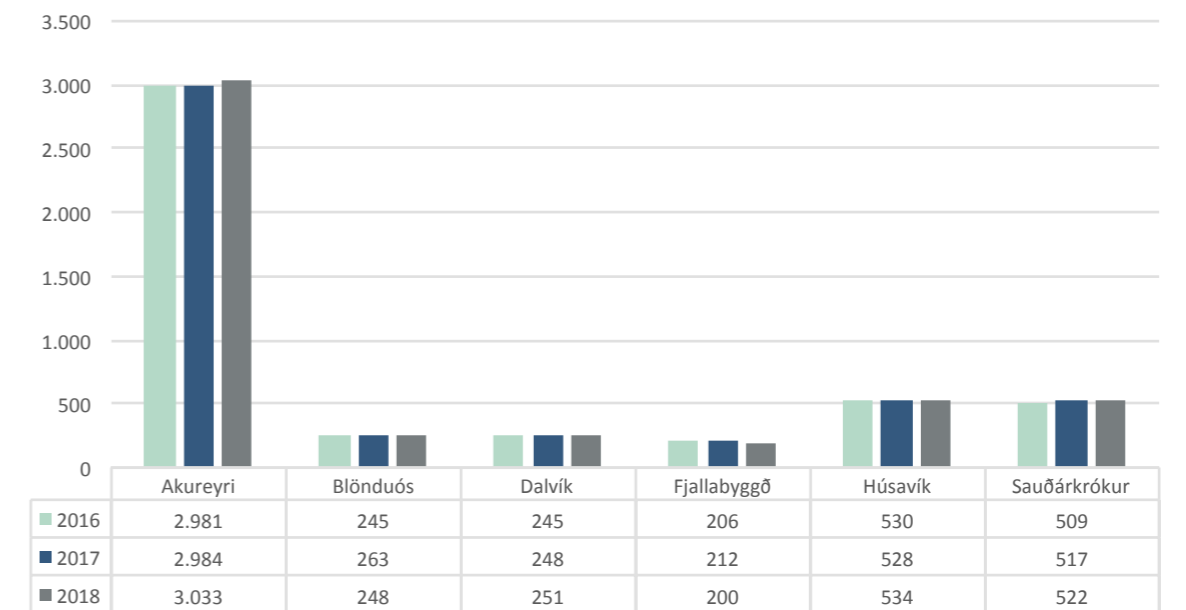
Fjöldi viðtala á hvert barn í ung- og smábarnavernd



Fjöldi nemenda 2018



Fjöldi nemenda í grunnskólum

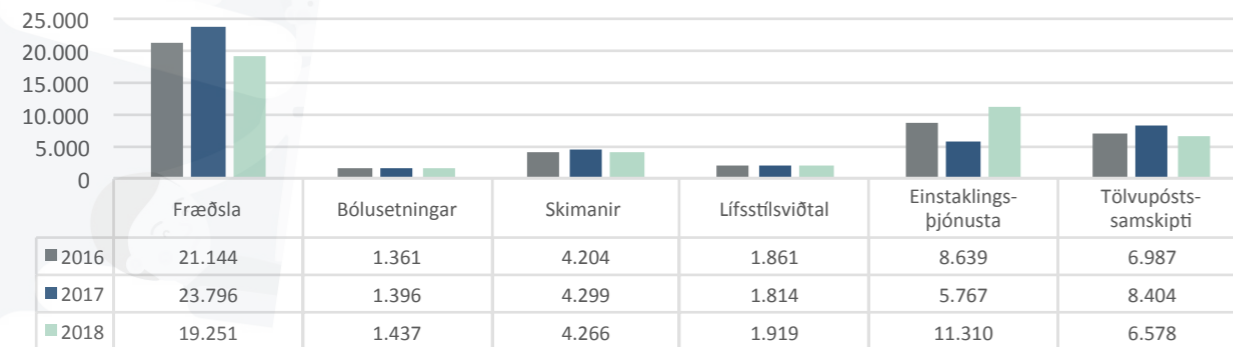


## Heimahjúkrun

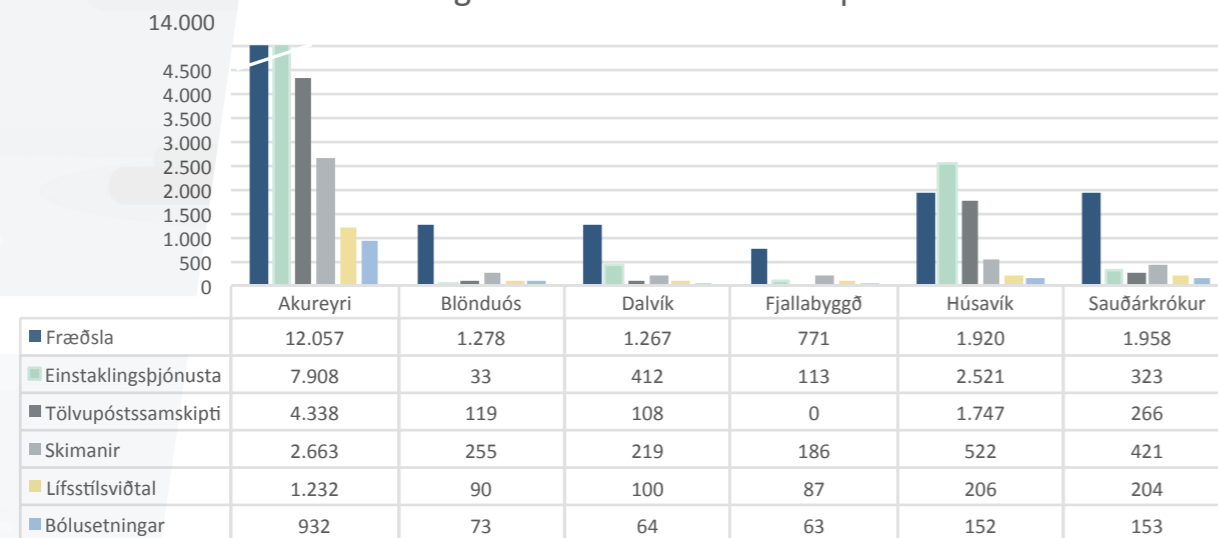
Heimahjúkrun er fyrir einstaklinga á öllum aldri sem búa í heimahúsi. Heimahjúkrun er í boði á öllum starfsstöðvum á dagvinnutíma. Auk þess er þjónustan í boði á Akureyri um helgar, á kvöldin og á næturnar. Á öllum stærri starfsstöðvum er boðið upp á heimahjúkrun á morgnana um helgar auk þess sem reynt er að koma til móts við skjólstæðinga ef þörf er á heimahjúkrun á öðrum tímum, svo sem á kvöldin á virkum dögum og um helgar. Á HSN starfar faghópur í heimahjúkrun með fulltrúum frá öllum meginstarfsstöðvum.

Fjöldi samskipta í heimahjúkrun á árinu eru 72.821 sem er fjölgun um 24,1% frá því árið áður. Unnið hefur verið að því að bæta framboð þjónustunnar í heimahjúkrun. Sjá má yfirlit yfir samskipti í heimahjúkrun á myndunum hér fyrir neðan skipt niður á starfsstöðvar, kyn og hvenær þjónustan er veitt.

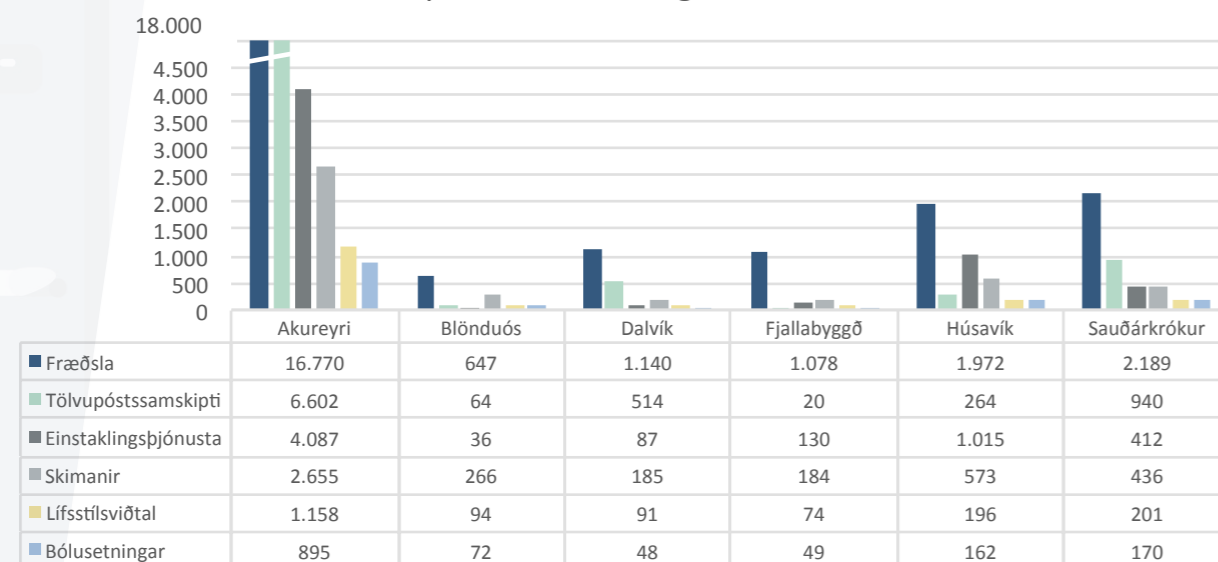
### Heilsuvernd grunnskólabarna - samskipti



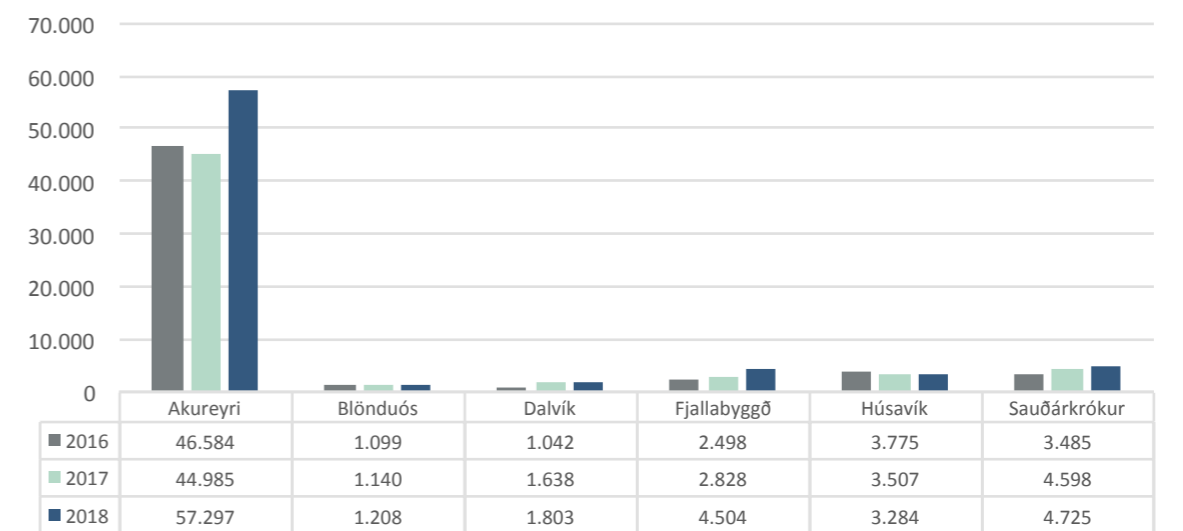
### Heilsuvernd grunnskólabarna - samskipti 2018



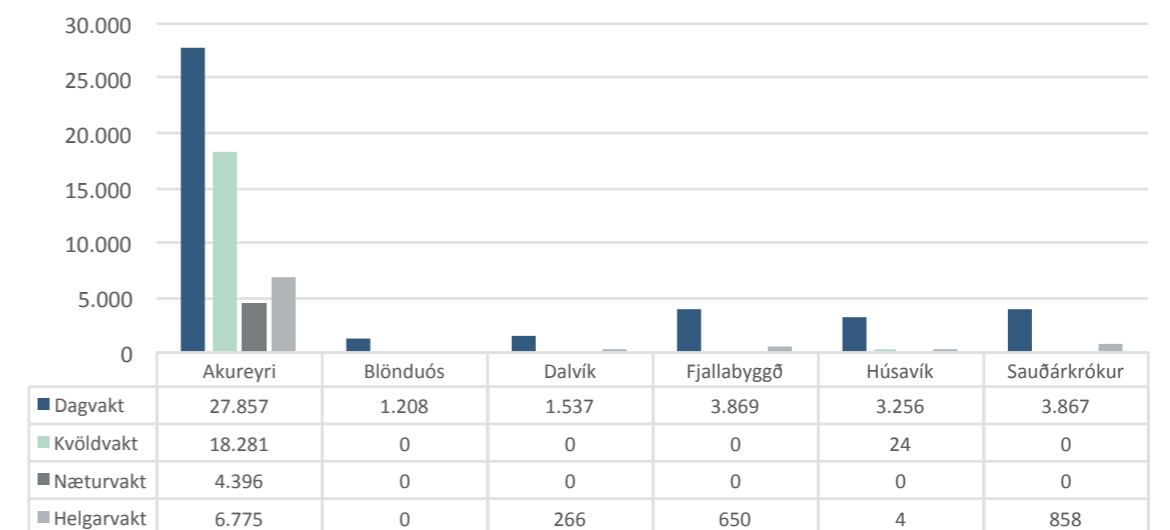
### Heildarsamskipti í heilsuvernd grunnskólabarna 2017



### Fjöldi samskipta í heimahjúkrun



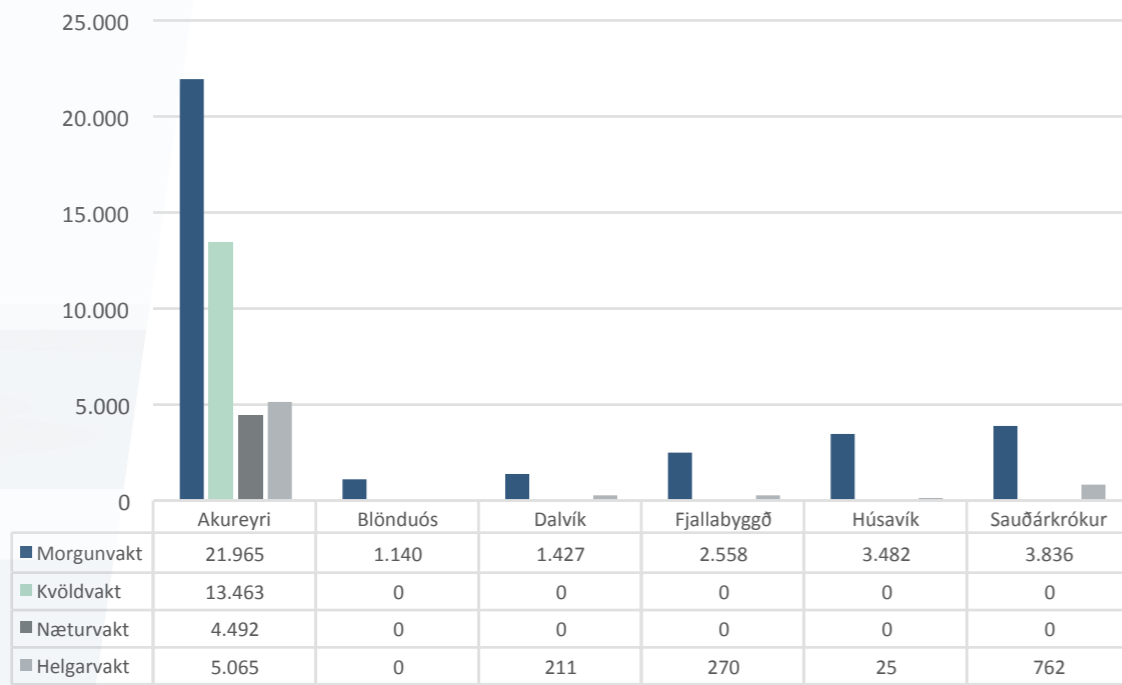
### Heimahjúkrun 2018 - samskipti



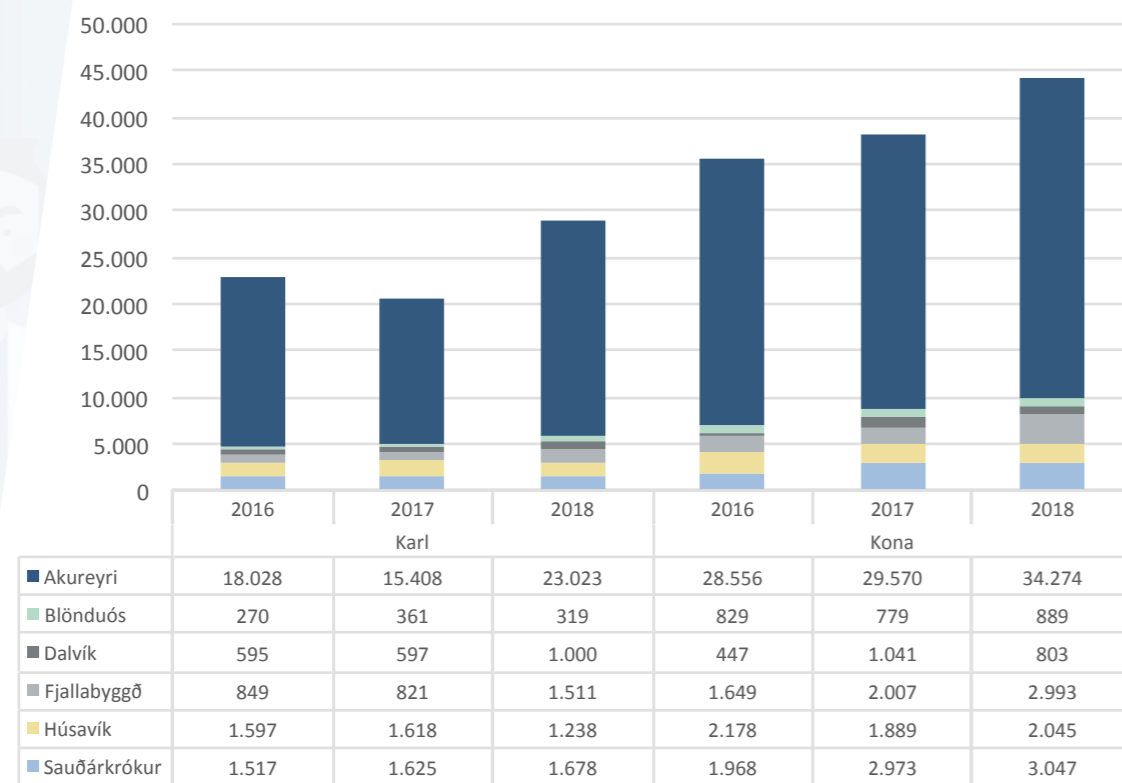
### Sjúkraflutningar

Sjúkraflutningar eru skráðir hjá Neyðarlínu og er mikilvægi forgangs flokkað í F1-F4 þar sem F1 er mesti forgangur. Fjöldi flutninga á svæði HSN á árinu var 4.037 en 2017 voru þeir 3.918. Á myndunum hér fyrir neðan má sjá yfirlit yfir fjölda flutninga á svæðinu og nánari skiptingu eftir stöðum og forgangi.

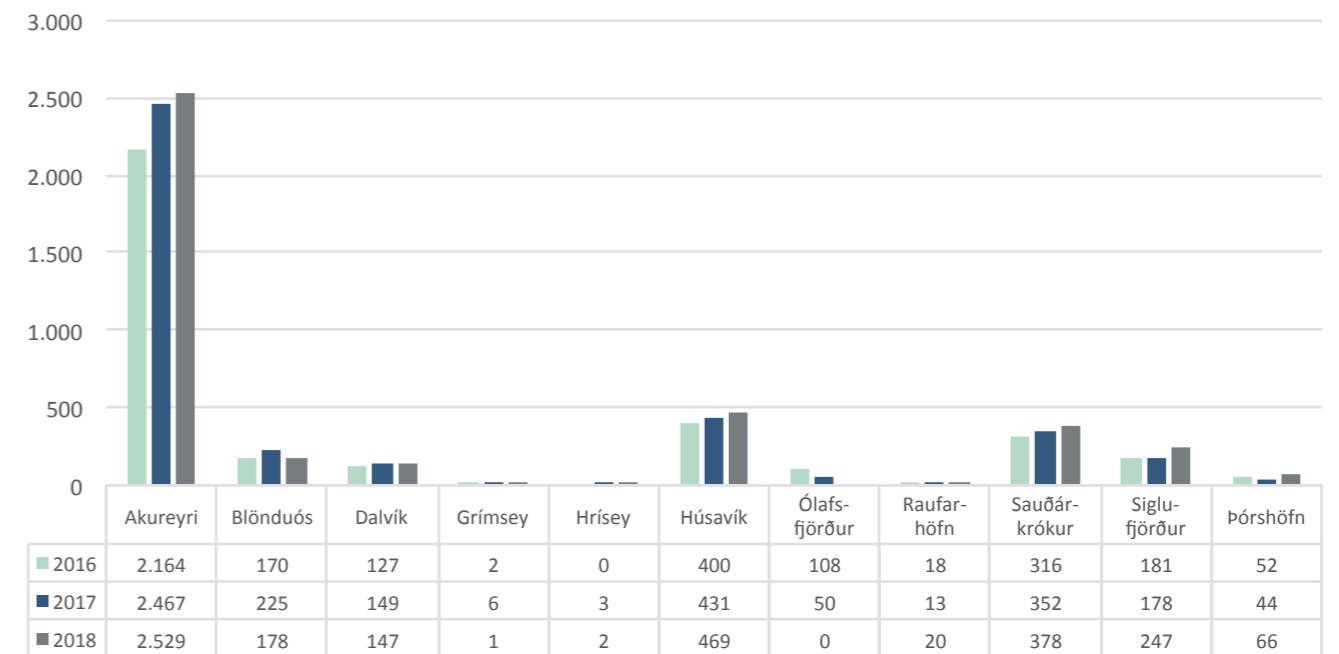
#### Heimahjúkrun 2017 - samskipti



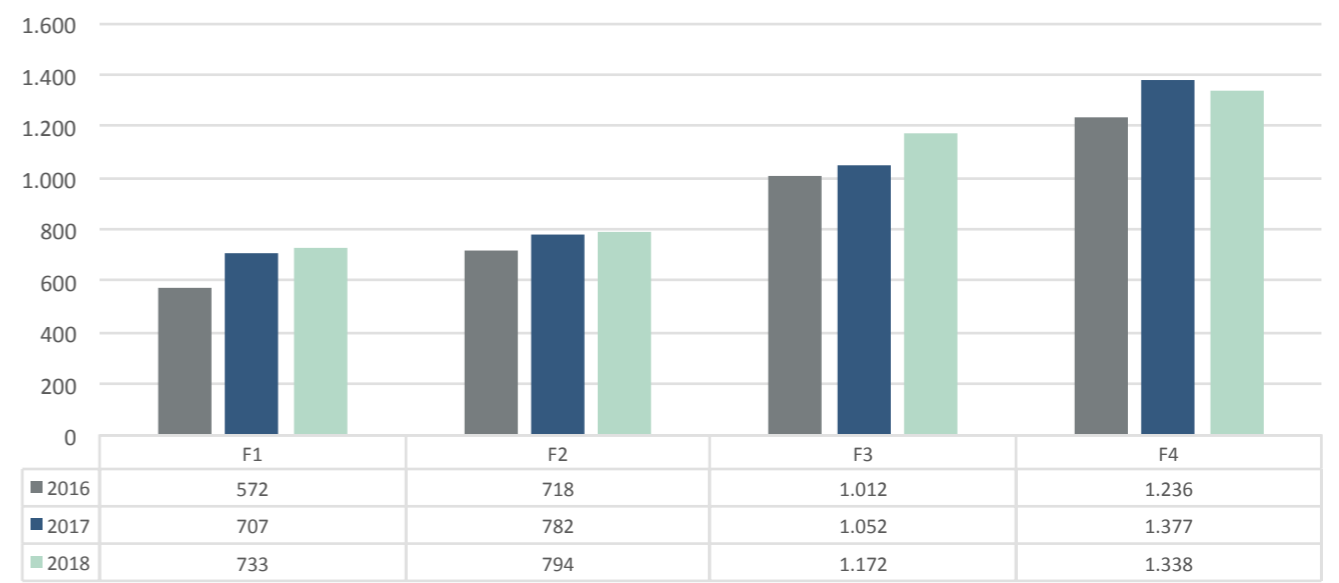
#### Heimahjúkrun - samskipti eftir kynjum



#### Fjöldi sjúkraflutninga á svæði HSN



#### Fjöldi sjúkraflutninga á svæði HSN eftir forgangi



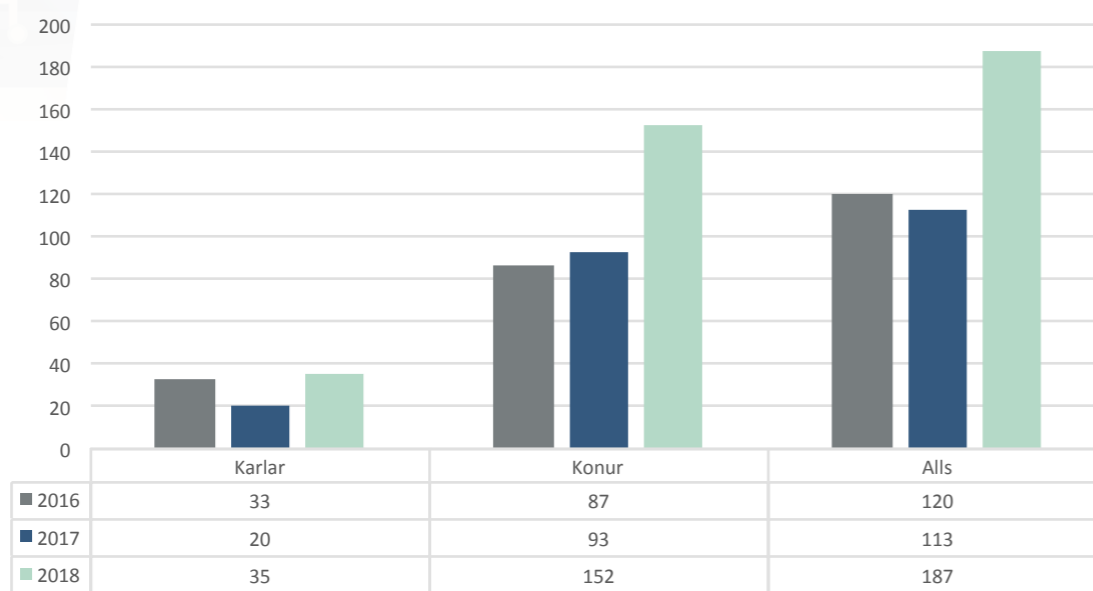
### Fjöldi sjúkraflutninga á svæði HSN niður á forgang og ár

|              | F1   |      |      | F2   |      |      | F3   |      |      | F4   |       |      |
|--------------|------|------|------|------|------|------|------|------|------|------|-------|------|
|              | 2016 | 2017 | 2018 | 2016 | 2017 | 2018 | 2016 | 2017 | 2018 | 2016 | 2017  | 2018 |
| Akureyri     | 400  | 491  | 489  | 355  | 413  | 425  | 544  | 556  | 664  | 865  | 1.007 | 951  |
| Blönduós     | 25   | 40   | 31   | 54   | 63   | 60   | 57   | 79   | 56   | 34   | 43    | 31   |
| Dalvík       | 20   | 28   | 20   | 30   | 41   | 33   | 50   | 52   | 66   | 27   | 28    | 28   |
| Grimsey      | 0    | 2    | 0    | 0    | 2    | 1    | 1    | 2    | 0    | 1    | 0     | 0    |
| Hrísey       | 0    | 0    | 0    | 0    | 0    | 0    | 0    | 2    | 1    | 0    | 1     | 1    |
| Húsavík      | 57   | 58   | 81   | 108  | 100  | 117  | 127  | 142  | 160  | 108  | 131   | 111  |
| Ólafsfjörður | 11   | 7    | 0    | 20   | 9    | 0    | 28   | 19   | 0    | 49   | 15    | 0    |
| Raufarhöfn   | 1    | 2    | 6    | 11   | 6    | 7    | 6    | 4    | 6    | 0    | 1     | 1    |
| Sauðárkrúkur | 34   | 50   | 63   | 75   | 92   | 75   | 132  | 127  | 128  | 75   | 83    | 112  |
| Siglufjörður | 19   | 22   | 32   | 43   | 40   | 49   | 50   | 57   | 75   | 69   | 59    | 91   |
| Bórshöfn     | 5    | 7    | 11   | 22   | 16   | 27   | 17   | 12   | 16   | 8    | 9     | 12   |

### Unglingamóttaka

Unglingamóttaka er starfrækt á HSN Akureyri. Markmiðið með henni er að auka aðgang ungs fólks að heilsugæslunni og getur það leitað á móttökuna með sín vandamál. Hjúkrunarfræðingar sinna móttökunni í samvinnu við heilsugæslulækna. Á árinu 2017 sinnti unglingamóttakan 113 samskiptum en þau voru 120 á árinu 2016. Sjá má yfirlit yfir fjölda samskipta á milli ára á myndinni hér fyrir neðan.

### Unglingamóttaka á Akureyri - fjöldi samskipta

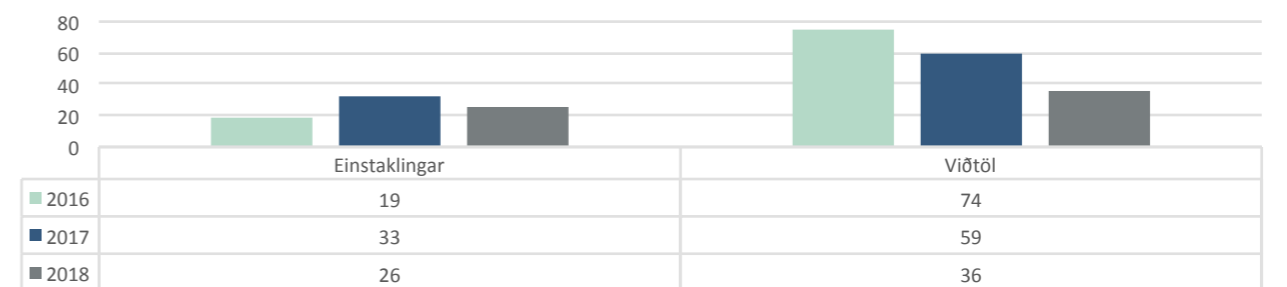


### Lífsstíls- og sykursýkimóttaka

Lífsstíls- og sykursýkimóttökur eru starfræktar á Sauðárkróki og Húsavík. Verið er að koma þeim á fót á fleiri starfsstöðvum HSN.

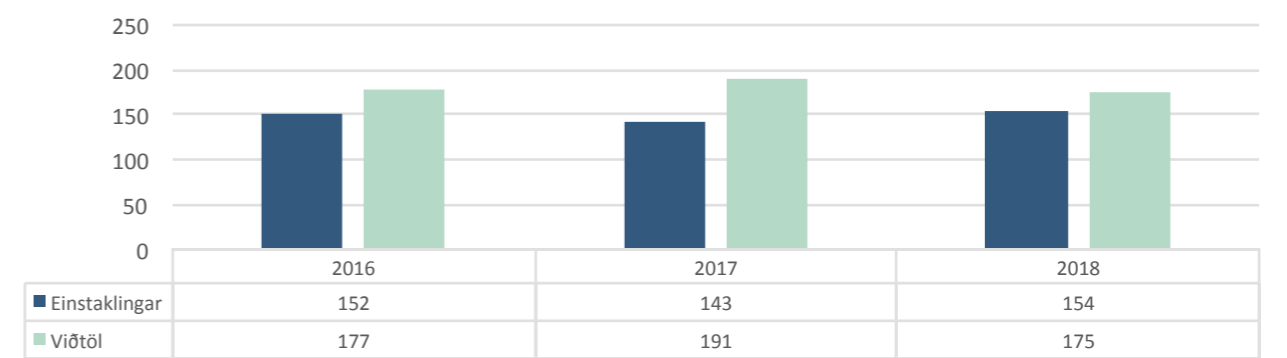
Á Sauðárkróki er hjúkrunarfræðingur með móttöku þar sem veitt er ráðgjöf, stuðningur og eftirfylgd við skjólstæðinga sem þurfa að tileinka sér nýtt mataræði og breyta um lífsstíl. Fjöldi viðtala á árinu voru 36 en 59 árið 2017.

### Lífsstíls- og sykursýkimóttaka á Sauðárkróki



Á Húsavík er sykursýkimóttaka þar sem lækni, hjúkrunarfræðingur og næringarráðgjafi hitta einstaklinga með sykursýki. Fjöldi viðtala á árinu var 175 í samanburði við 191 viðtal á árinu 2017.

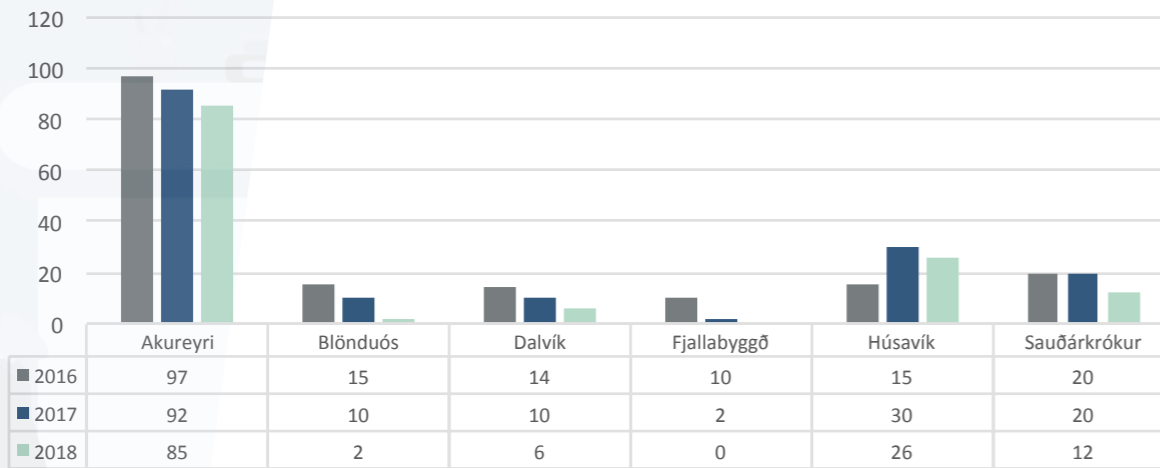
### Sykursýkimóttaka á Húsavík



### Hreyfiseðlar

Hreyfiseðill er meðferðarúrræði þar sem lækni, í samráði við skjólstæðing, ávísar hreyfingu sem meðferð eða hluta af meðferð við þeim sjúkdómum eða sjúkdómseinkennum sem verið er að fást við. Einstaklingi er vísað til hreyfistjóra, sem er sjúkrapjálfi og útbýr hreyfiáætlun í samráði við viðkomandi. Á myndinni hér fyrir neðan má sjá samanburð á komum til hreyfistjóra á milli ára.

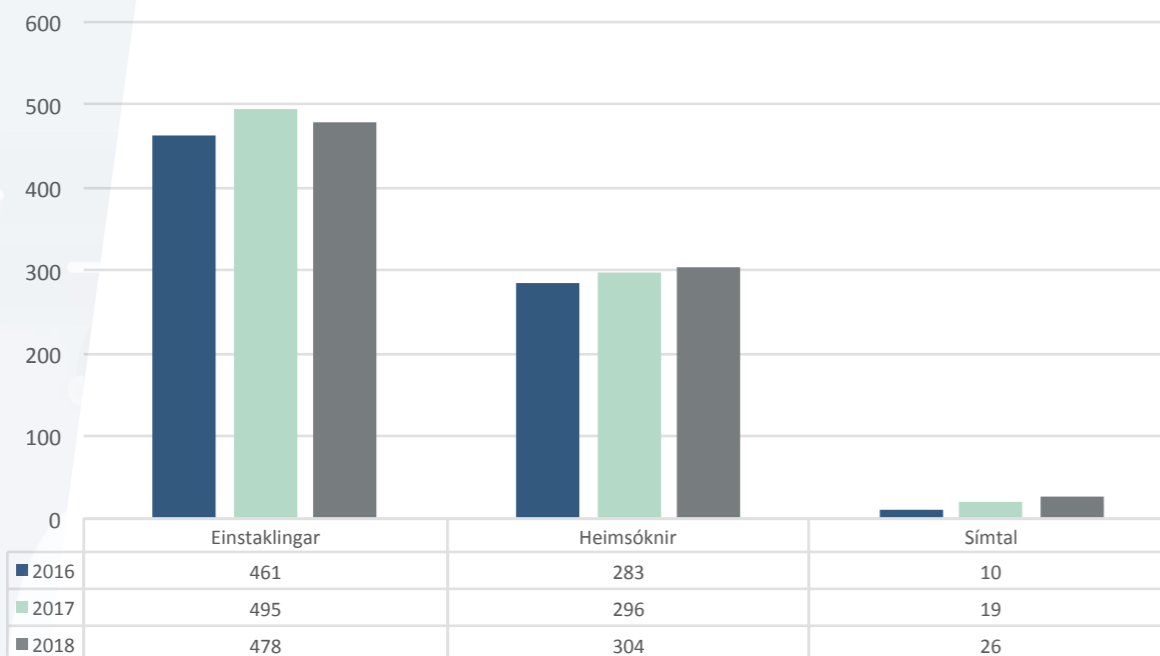
### Hreyfiseðlar - komur til hreyfistjóra



### Heilsueflandi heimsóknir

Á Akureyri er íbúum 80 ára og eldri sem búa heima og njóta ekki þjónustu boðin heilsueflandi heimsókn. Einstaklingar sem eru 75-79 ára geta óskað eftir sams konar þjónustu. Undirbúningur hófst að innleiðingu heilsueflandi heimsókna á fleiri starfsstöðvum HSN á árinu.

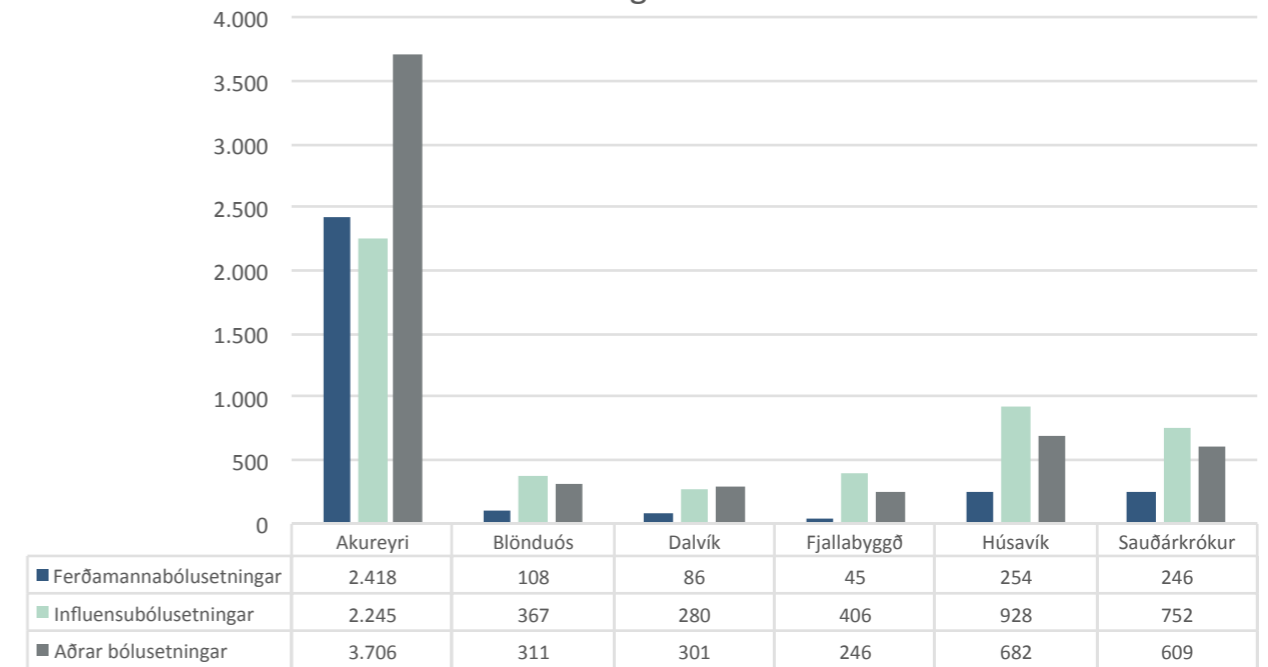
### Heilsueflandi heimsóknir



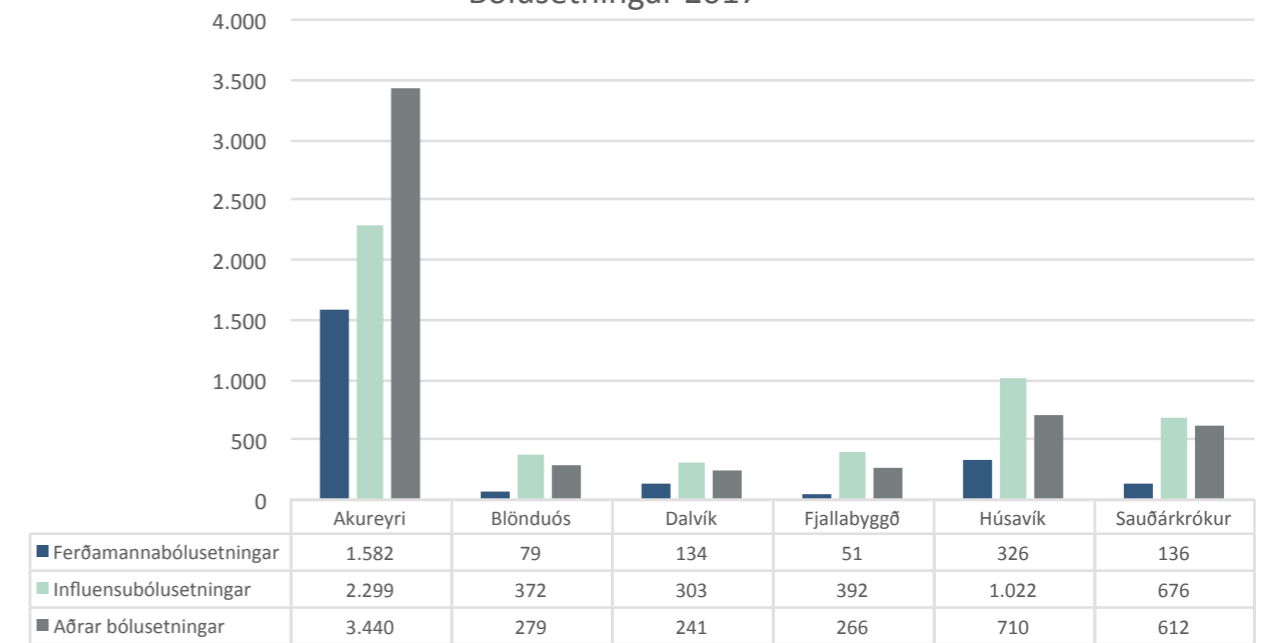
### Bólusetningar

Fjöldi bólusetninga á HSN var 11.354 á árinu 2018 og 12.920 á árinu 2017. Sjá má yfirlit yfir fjölda bólusetninga eftir meginstarfsstöðvum á árunum 2018 og 2017 á myndunum hér fyrir neðan.

### Bólusetningar 2018



### Bólusetningar 2017

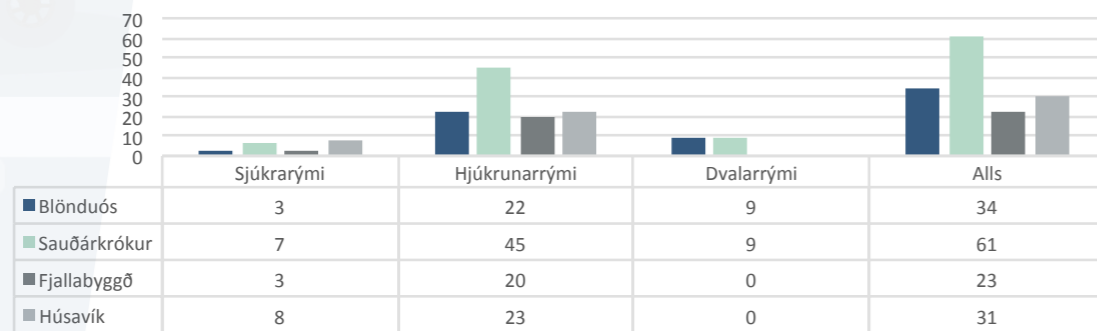


## Hjúkrunar- og sjúkrasvið

Á stofnuninni eru rekin sjúkrahús á Blönduósi, Sauðárkróki, Fjallabyggð og Húsavík. Hlutverk þeirra er að veita almenna sjúkrahúsbjónustu ásamt viðeigandi stoðþjónustu, eftir þörf og umfangi á hverjum stað. Þá ber þeim að starfrækja hjúkrunardeildir og sinna öldrunarþjónustu. Á svæðinu eru hjúkrunardeildir einnig víða reknar af sveitarfélögum. Umtalsverð sérfræðiþjónusta er rekin á göngudeildum í tengslum við sjúkrahúsin.

Rýmin eru í heildina 149 og skiptast þau í 23 sjúkrarými, 108 hjúkrunarrými og 18 dvalarrými. Skiptingu milli staða má sjá á myndinni hér fyrir neðan. HSN er einnig með samning um rekstur á Hvammi, heimili aldraðra á Húsavík, en þar eru 31 hjúkrunarrými og níu dvalarrými. Samningurinn nær einnig til 23ja dagdvalarrýma í Norðurþingi.

Sjúkra-, hjúkrunar- og dvalarrými á HSN



Í töflunni hér að neðan má sjá yfirlit yfir fjölda rýma eftir deildum HSN og meðalnýtingu þeirra á árinu 2018.

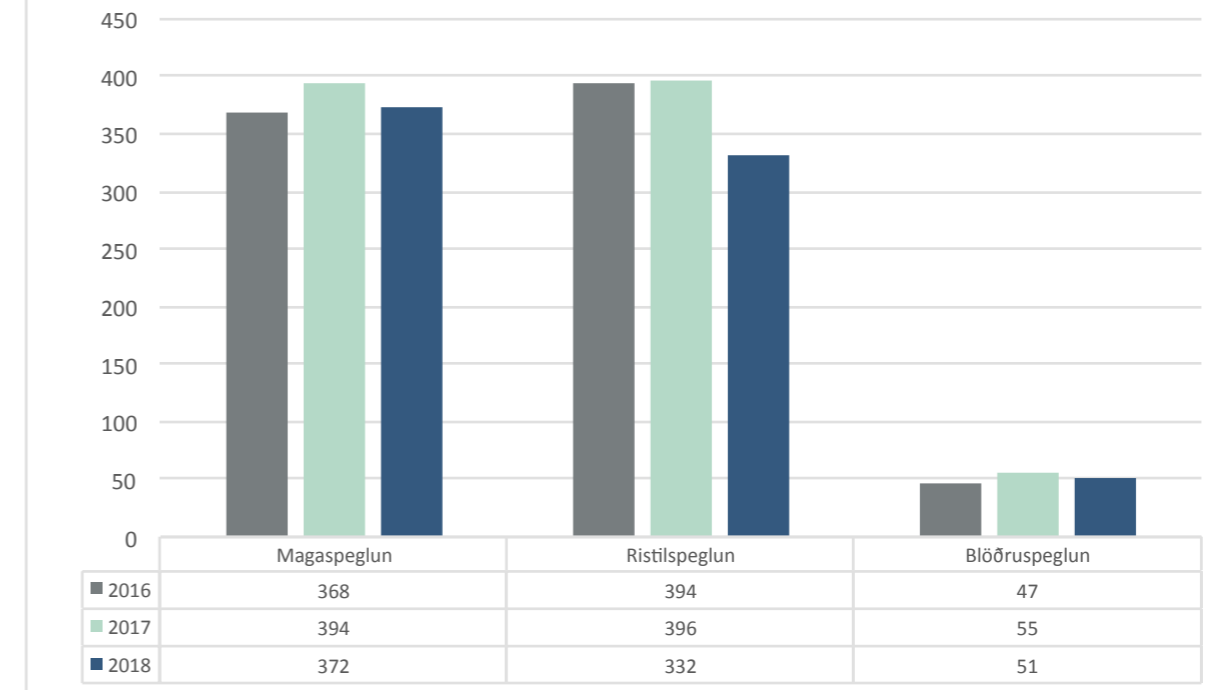
Sjúkra-, hjúkrunar- og dvalarrými 2018

|                              | Fjöldi sjúklinga | Dvalir | Legudagar | Leyfis-dagar | Rúmafjöldi | Meðal-rúmanýting | Meðalfjöldi legudaga án leyfis-daga | Meðalfjöldi sjúklinga á dag |
|------------------------------|------------------|--------|-----------|--------------|------------|------------------|-------------------------------------|-----------------------------|
| <b>Blönduós</b>              |                  |        |           |              |            |                  |                                     |                             |
| Sjúkradeild                  | 62               | 91     | 822       | 2,9          | 3          | 75%              | 9,0                                 | 2,3                         |
| Hjúkrunardeild               | 35               | 43     | 6.019     | 2,8          | 22         | 75%              | 139,9                               | 16,5                        |
| Dvalardeild                  | 16               | 18     | 3.160     | 0,0          | 9          | 96%              | 175,5                               | 8,7                         |
| <b>Fjallabyggð</b>           |                  |        |           |              |            |                  |                                     |                             |
| Sjúkradeild                  | 80               | 124    | 1.064     | 0,1          | 3          | 97%              | 8,6                                 | 2,9                         |
| Hjúkrunardeild               | 40               | 51     | 7.266     | 2,1          | 20         | 100%             | 142,4                               | 19,9                        |
| <b>Húsavík</b>               |                  |        |           |              |            |                  |                                     |                             |
| Sjúkradeild                  | 274              | 411    | 2.521     | 75,4         | 8          | 84%              | 6,0                                 | 6,9                         |
| Hjúkrunardeild               | 34               | 60     | 6.043     | 60,3         | 18         | 91%              | 99,7                                | 16,6                        |
| Hjúkrunardeild/sjúkradeild   | 31               | 93     | 1.634     | 14,4         | 5          | 89%              | 17,4                                | 4,5                         |
| <b>Sauðárkrókur</b>          |                  |        |           |              |            |                  |                                     |                             |
| Sjúkradeild                  | 190              | 298    | 1.971     | 25,7         | 7          | 76%              | 6,5                                 | 5,4                         |
| Sjúkradeild - hvíldarinnlögn | 24               | 51     | 488       | 0,0          | 2          | 67%              | 9,6                                 | 1,3                         |
| Hjúkrunardeild 2             | 25               | 29     | 4.792     | 10,1         | 13         | 101%             | 164,9                               | 13,1                        |
| Hjúkrunardeild 3             | 11               | 11     | 3.646     | 0,9          | 10         | 100%             | 331,4                               | 10,0                        |
| Hjúkrunardeild 5             | 27               | 33     | 7.203     | 1,1          | 20         | 99%              | 218,2                               | 19,7                        |
| Dvalardeild                  | 13               | 18     | 3.059     | 0,0          | 9          | 93%              | 169,9                               | 8,4                         |

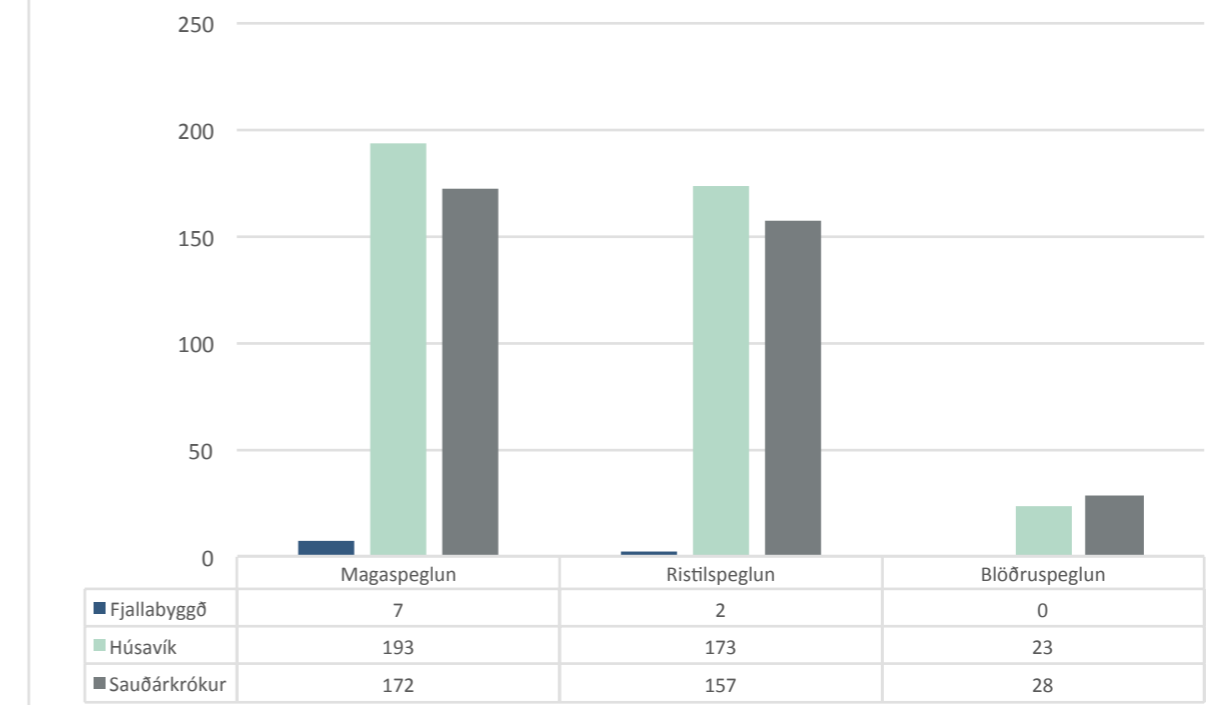
## Göngudeild

Á göngudeildum fara fram móttökur sérfræðilækna, speglanir, minni aðgerðir, ýmsar rannsóknir eins og hjartaþolspróf, ómanir og sólarhringshjartaritun (Holter). Misjafnt er þó milli starfsstöðva hversu umfangsmikil þessi starfsemi er og má sjá yfirlit á myndunum hér fyrir neðan.

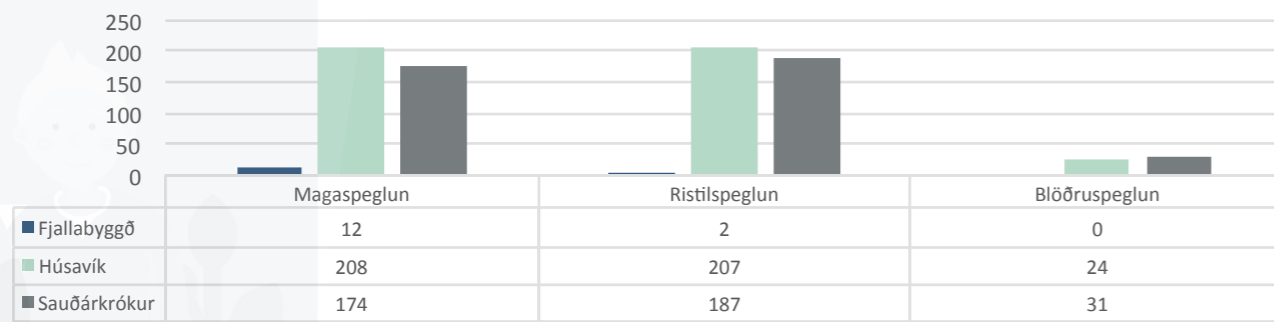
Fjöldi speglana



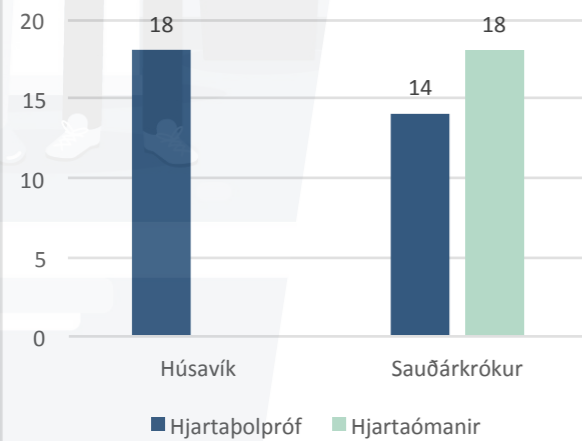
Speglanir 2018



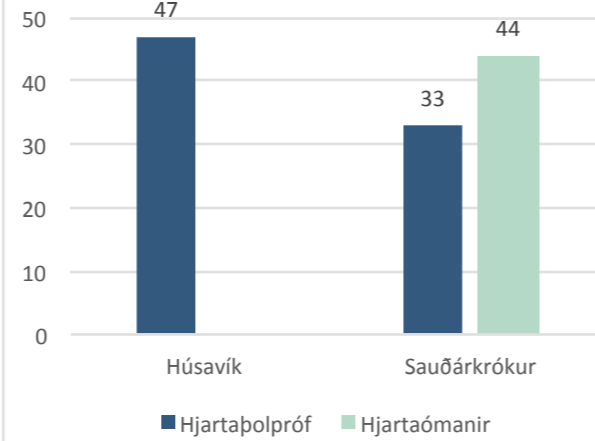
### Speglanir 2017



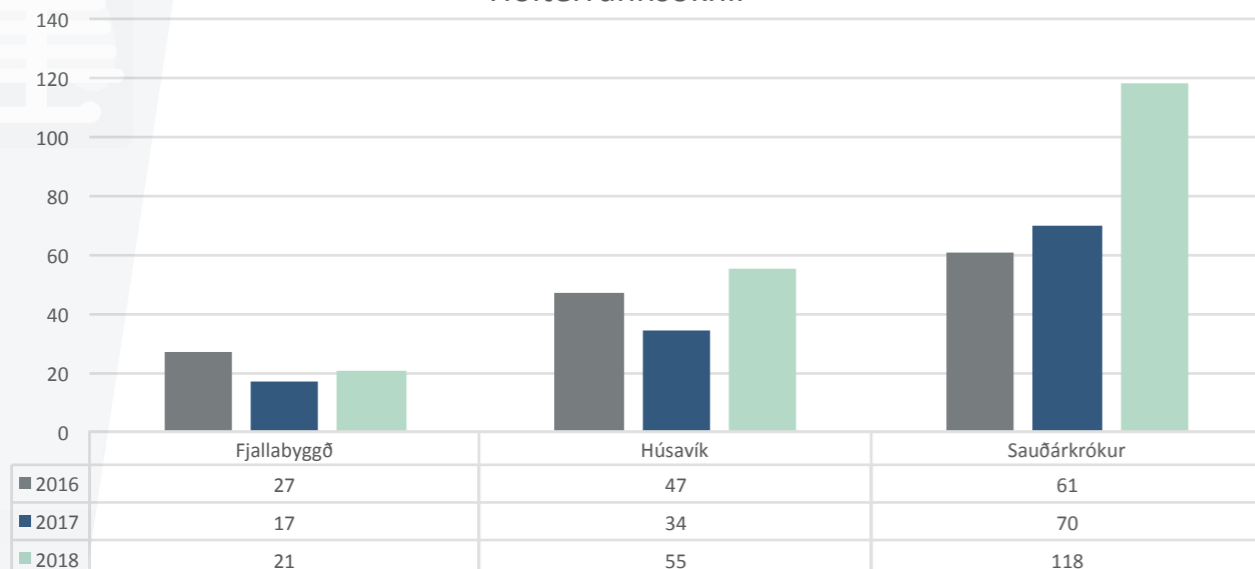
### Hjartapolpróf og hjartaómanir 2018



### Hjartapolpróf og hjartaómanir 2017



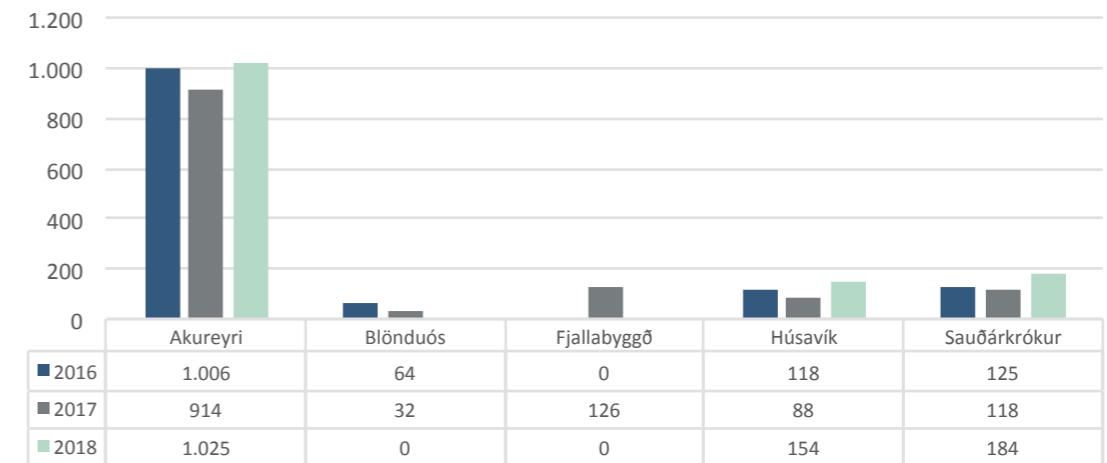
### Holtterrannsóknir



## Hópskoðun Krabbameinsfélagsins

Hópskoðun vegna krabbameinsleitar í leghálsi fer fram árlega í samvinnu við Leitarstöð Krabbameinsfélags Íslands. Í Fjallabyggð eru þær annað hvert ár.

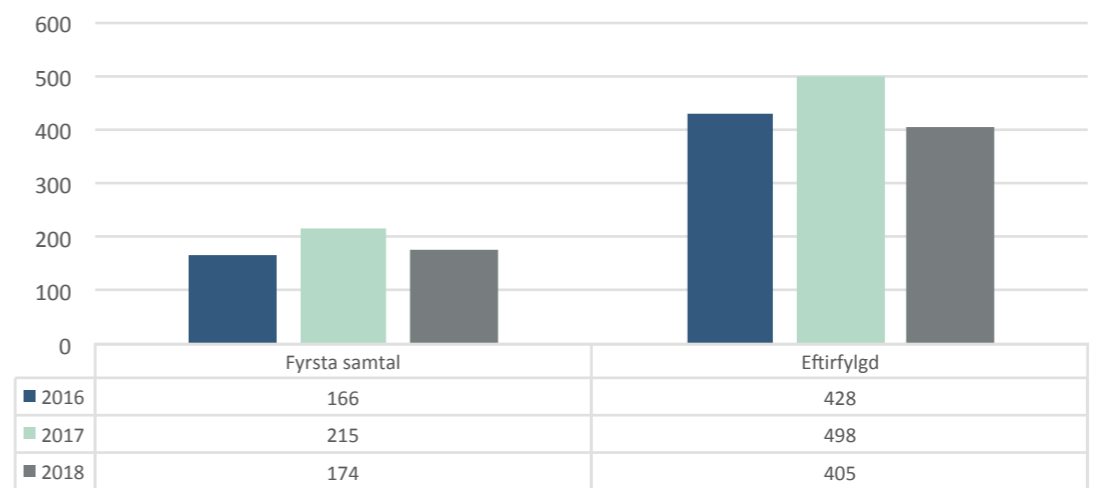
### Hópskoðun Krabbameinsfélagsins



## Ráðgjöf í reykbindingu

HSN rekur Ráðgjöf í reykbindingu á Húsavík í samstarfi við Embætti landlæknis og heilbrigðisráðuneytið. Fjöldi samskipta á árinu 2018 var 579 í samanburði við 713 samskipti árið 2017. Á myndinni má sjá yfirlit yfir samskipti í Ráðgjöfinni og samanburð á milli ára.

### Ráðgjöf í reykbindingu



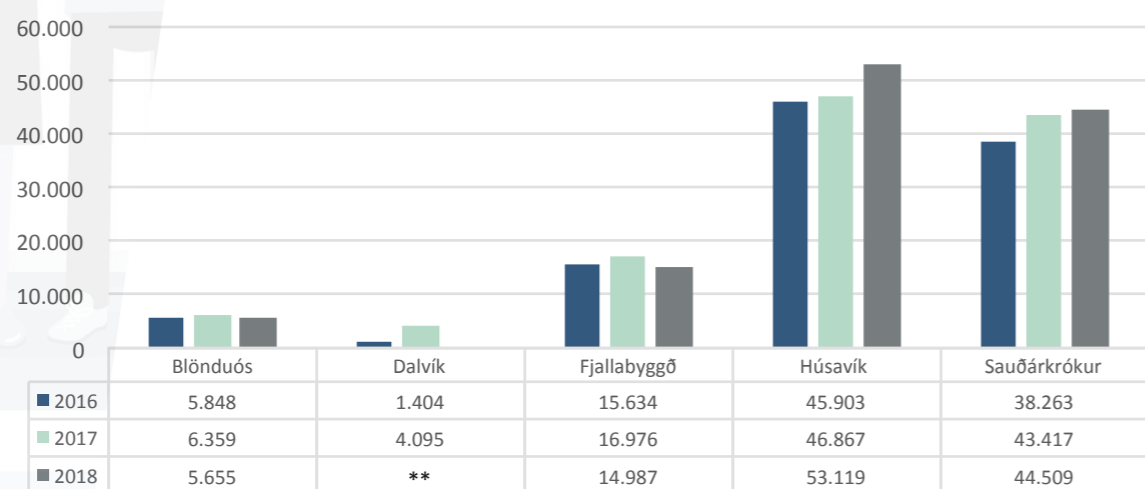


## Rannsóknir og röntgenmyndatök

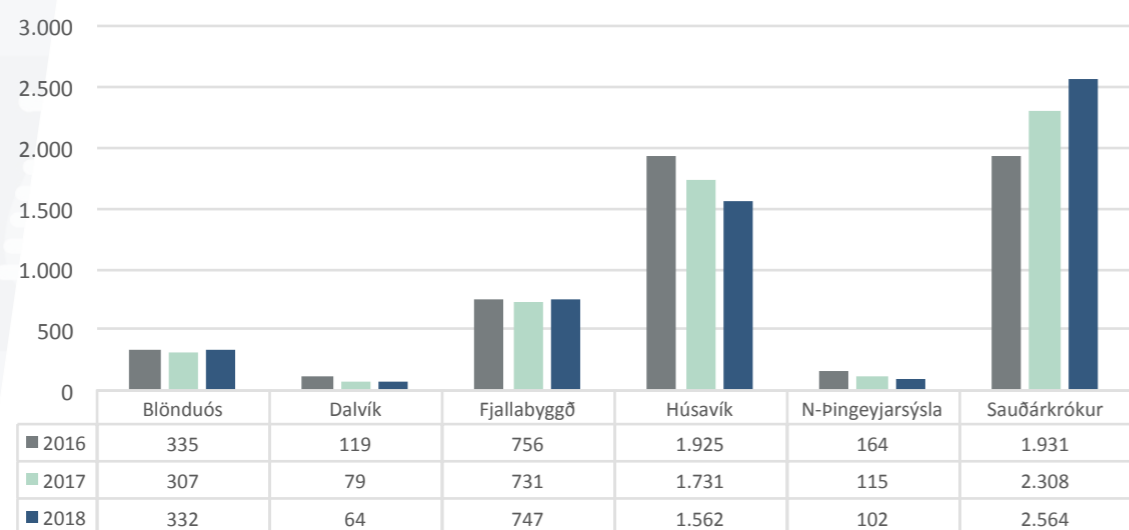
Rannsóknarstofur eru á öllum meginstarfsstöðvum HSN nema á Akureyri. Þær rannsóknir sem ekki eru gerðar á starfsstöðvum HSN eru að langstærstum hluta sendar á SAK en einnig á LSH. Eitt-hvað er um að rannsóknir séu sendar milli rannsóknarstofa innan HSN. Röntgenmyndatök eru framkvæmdar á öllum meginstarfsstöðvum HSN nema á Akureyri.

Sjá má yfirlit yfir fjölda rannsókna og röntgenmynda á HSN hér fyrir neðan<sup>2</sup>.

Rannsóknir á rannsóknarstofum HSN



Röntgenmyndatök á HSN

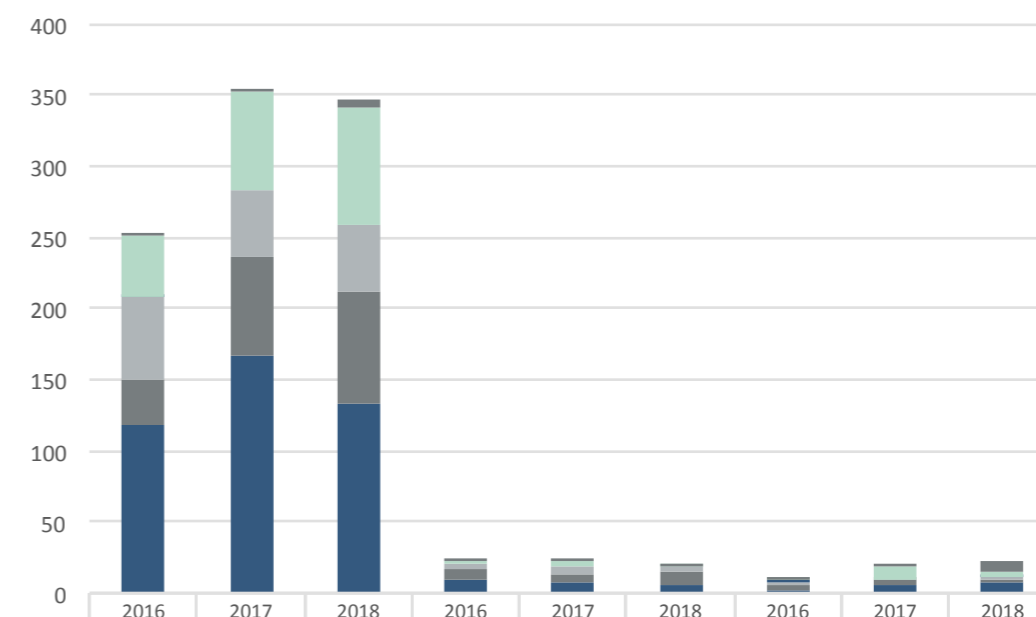


<sup>2</sup> Breytingar eru á talningu á rannsóknum og röntgenmyndatökum á HSN frá fyrri ársskýrslum. Rannsóknir og röntgenmyndatök fyrir innliggjandi og ambúllanta eru nú taldar saman. \*\* Rannsóknir á Dalvík eru nú að stærstum hluta sendar á aðrar rannsóknarstofur og því ekki taldar árið 2018.

## Atvikaskráning

Atvikaskráning skjólstæðinga var innleidd í sjúkraskrákerfinu Sögu árið 2015. Á árinu 2017 voru skráð atvik 398 og á árinu 2018 voru þau 389. Algengustu atvikin eru föll/byltur en síðan koma lyfjamistök. Í töflunni hér að neðan má sjá yfirlit yfir skráð atvik á HSN.

Atvikaskráning HSN



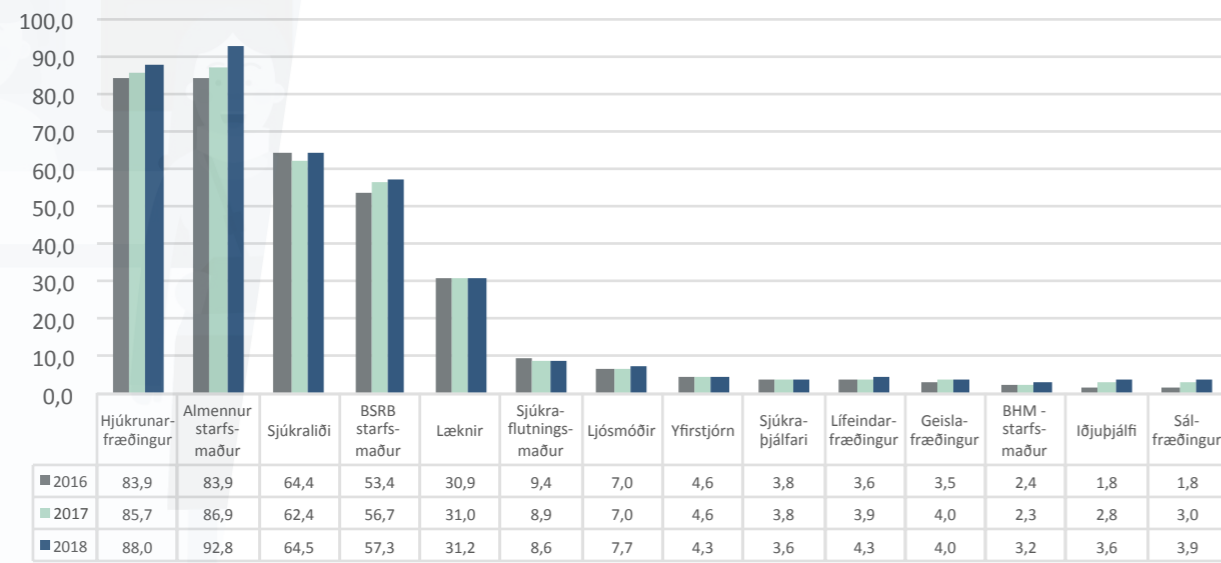
## Starfsmannamál

Á HSN starfa um 556 starfsmenn að jafnaði í tæplega 377 stöðugildum. Þá eru ekki meðtaldir lækningar á verktakasamningum. Starfsmenn eru að meðaltali í um 67% stöðuhlutfalli og eru 16% þeirra karlmenn og 84% konur og er kynjaskiptingin óbreytt á milli ára. Samtals komu 885 starfsmenn á launaskrá á árinu.

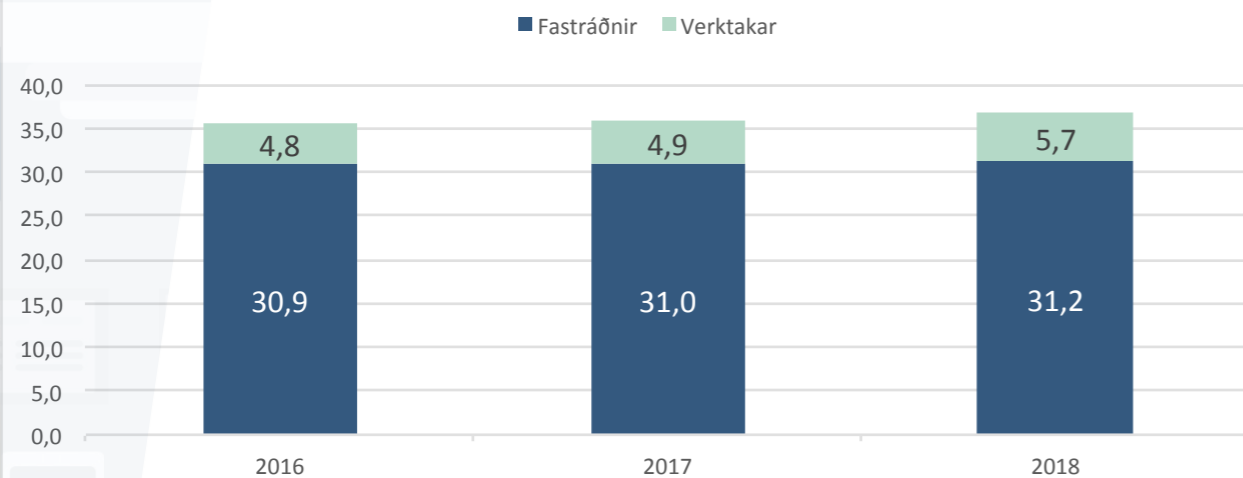
Starfsmenn sem flokkast sem „almennur starfsmaður“ er fjölmennasta starfsstétt HSN en þar eru um 93 stöðugildi. Þá koma hjúkrunarfræðingar í 88 stöðugildum, sjúkraliðar í 64,5 stöðugildum og BSRB starfsmenn í 57,3 stöðugildum. Aðrar stéttir eru með færri en 35 setin stöðugildi. Stöðugildi lækna eru 31,2 og þá bætast við sem samsvarar 5,7 stöðugildum lækna í verktöku. Sérfræðingar í heimilislækningum eru um 17, aðrir sérfræðingar tæplega átta og almennir lækningar, kandidatar og læknanemar um tíu. Á myndunum hér fyrir neðan má sjá yfirlit yfir fjölda stöðugilda eftir stéttarfélögum og yfir stöðugildi lækna<sup>3</sup>.

<sup>3</sup> Breytt framsetning á talningu stöðugilda frá ársskýrslu 2017.

### Fjöldi stöðugilda eftir stéttarfélögum



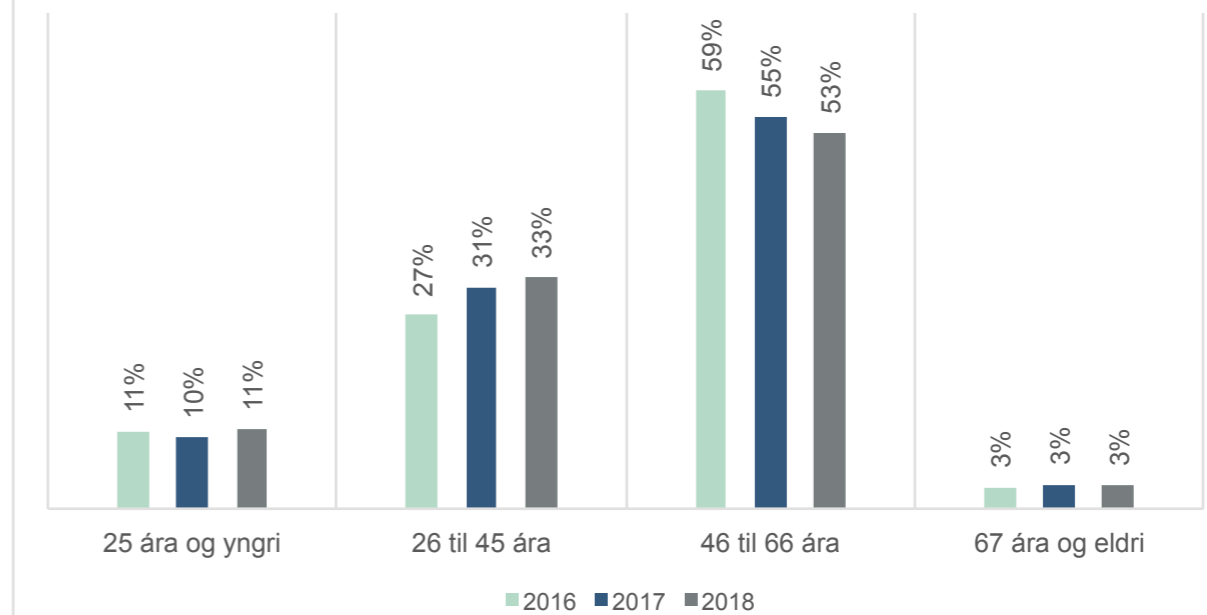
### Stöðugildi lækna



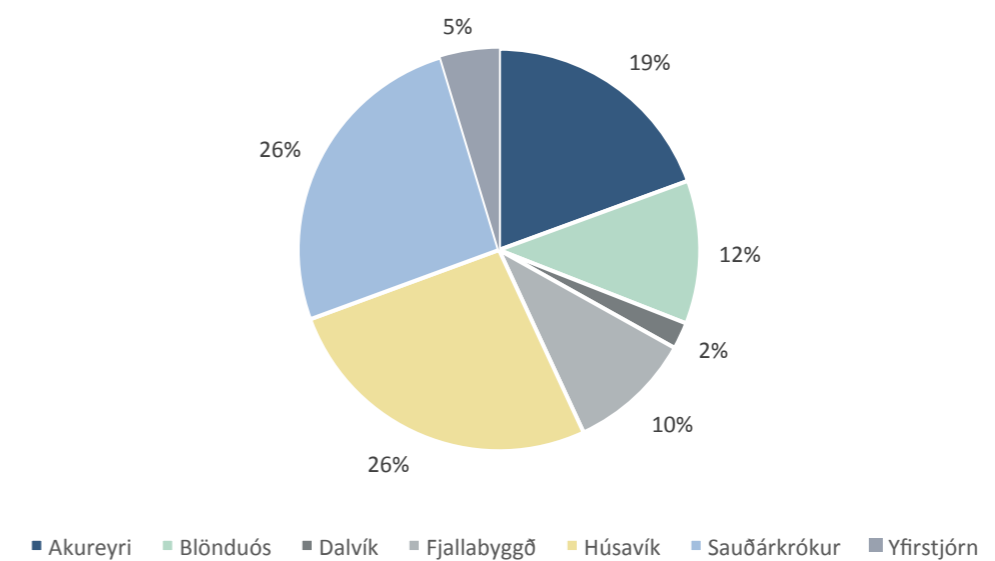
Meðalaldur starfsmanna er 46,3 ár og lækkar lítillega milli ára (46,6 árið 2017). Veikindahlutfall er 6,7% árið 2018 og hefur hækkað úr 5,5% árið 2017. Fjarverustundir vegna veikinda voru 52.751 á árinu 2018 sem gera 6.594 veikindadaga. Veikindahlutfallið jafngildir því að í hverjum mánuði hafi 25,4 stöðugildi starfsmanna verið í veikindum á stofnuninni. Fjarvera vegna veikinda barna var 7% af fjarverustundum í heild á árinu 2018 eða 3.683 stundir.

Á myndunum hér fyrir neðan má sjá hvernig starfsmenn skiptast eftir aldersbilum og skipulagseiningum. Á skipulagseiningunni „Yfirstjórn“ kostnaðarfærast stöðugildi vegna framkvæmdastjórnar og mannauðs ásamt starfsfólki fjármála-sviðs, gæðasviðs og tæknisviðs.

### Hlutfall starfsmanna eftir aldersbilum



### Dreifing starfsfólks eftir skipulagseiningum 2018



## ● Gjafir til HSN 2018

Heilbrigðisstofnun Norðurlands berast reglulega gjafir frá velunnurum stofnunarinnar. Gjafirnar bæta til muna búnað stofnunarinnar. Skjólstæðingar og starfsfólk meta hlýjan hug og örlæti styrktar- og stuðningsaðilanna.

### Gjafir til starfsstöðvar HSN á Blönduósi

Hollvinasamtök Heilbrigðisstofnunarinnar á Blönduósi gáfu tvær vökvadætur að verðmæti 150.000 kr. ásamt Söru Steady lyftara frá Arjo Huntley að verðmæti 270.000 kr. Krabbameinsfélag Austur-Húnavatnssýslu gaf loftdýnu að verðmæti 200.000 kr.

### Gjafir til starfsstöðvar HSN á Sauðárkróki

Styrktar- og minningarsjóður Sigurlaugar Gunnarsdóttur frá Ási gaf stofnuninni:

- Lifepak crplus hjartastuðtæki með veggfestingu
- Þrjú blóðþrýstingsmæla ProBP á hjólastandi
- Tvær vökvadætur með flæðiskynjara
- Þrjú flutningshjólástóla
- Fjögur Elegansa sjúkrarúm með dýnum
- Þrjú Leo hjúkrunarrúm með dýnum
- Þrjú Virgolux náttborð
- Þrjár háar Taurus göngugrindur
- Átta Prince lyftistóla

Verðmæti gjafanna er 4.857.682 kr.

Lionsklúbbur Sauðárkróks gaf hljóðkerfi fyrir hjúkrunar- og dvalarheimilið ásamt Elegansa sjúkrarúmi með dýnu.

Lionsklúbburinn Höfði gaf Elegansa sjúkrarúm með dýnu og náttborði ásamt Leo hjúkrunarrúmi með dýnu og náttborði.

Lionsklúbbur í Skagafirði (Björk, Höfði, Lionsklúbbur Sauðárkróks og Lionsklúbbur Skagafjarðar) gáfu átta Prince lyftistóla.

Verðmæti gjafanna er 2.072.261 kr.

### Gjafir til starfsstöðvar HSN í Fjallabyggð

Kvenfélag sjúkrahúss Siglufjarðar gaf:

- Hjólástól að verðmæti 69.275 kr.
- Lego leikföng fyrir biðstofu heilsugæslunnar að verðmæti 16.850 kr.

Slysavarnafélagið Vörn gaf þrjú Samsung snjallsjónvörp til notkunar á sjúkra- og hjúkrunarsviði að verðmæti 315.000 kr.

Þá gaf Gjafasjóður Guðnýjar Stefáns:

- Tvær loftsessur í stóla að verðmæti 88.400 kr.
- Lyfjaskömmunavagn til notkunar með nýju lyfjakerfi að verðmæti 1.126.274 kr.
- Skutlu af gerðinni Modula Trolley með fylgihlutum að verðmæti 85.857 kr.
- 1 stk. Ri-cardio blóðþrýstingssírita, 24 klst. mælingar, að verðmæti 213.218 kr.
- 1 stk. digital ungbarnavog, samanbrjótanlega, að verðmæti 33.635 kr.

### Gjafir til starfsstöðvar HSN á Dalvík

Engar gjafir bárust á árinu.

### Gjöf til starfsstöðvar HSN á Akureyri

Kiwanisklúbburinn Kaldbakur á Akureyri gaf sjálfvirk hjartastuðtæki í læknabílinn.

### Gjafir til starfsstöðvar HSN á Húsavík

Styrktarfélag Heilbrigðisstofnunar Þingeyinga gaf neðantalið:

- Dorma lyftistól að verðmæti 325.000 kr.
- Rafknúinn seglastól að verðmæti 627.539 kr.
- Lífsmarkamæli að verðmæti 290.284 kr.
- Stólavog að verðmæti 156.240 kr.
- Keðjuteppi að verðmæti 157.480 kr.
- Göngugrind að verðmæti 244.125 kr.
- Hægindastól að verðmæti 248.242 kr.
- Muni í aðstandendaherbergi að verðmæti 2.995 kr.

Verðmæti gjafa frá Styrktarfélagi Heilbrigðisstofnunar Þingeyinga námu samtals 2.051.905 kr.

Þá barst gjöf frá Kvenfélagi Húsavíkur upp á þrjár Sara Steady skutlur frá Arjo Huntley. Tvær voru gefnar HSN og verðmæti þeirra um 270.000 kr. Þriðja skutlan var gefin dvalar- og hjúkrunarheimilinu Hvammi.

Samtals bárust styrkir og gjafir til Heilbrigðisstofnunar Norðurlands að verðmæti yfir 12 m.kr. á árinu 2018.



## ● Skýrsla og áritun stjórnenda

Heilbrigðisstofnun Norðurlands er ríkisaðili í A-hluta sem veitir heilsugæsluþjónustu, sjúkrahúsþjónustu auk öldrunarþjónustu í formi hjúkrunar- og dvalarrýma. Starfsemi Heilbrigðisstofnunar Norðurlands nær frá Blönduósi í vestri til Þórshafnar í austri.

Starfsemi stofnunarinnar fellur undir nokkur málefna svið og málaflokka skv. flokkun í fjárlögum og kemur sú aðgreining fram í starfspáttayfirliti.

Á árinu 2018 var ársveltan kr. 6.134,8 milljónir og afkoma kr. 126 milljónir. Samkvæmt efnahagsreikningi er hrein eign kr. 68,7 milljónir í árslok og eignir nema samtals kr. 814,9 milljónum.

Það er álit okkar að ársreikningur 2018 gefi glögga mynd af rekstri, eignum, skuldum og eiginfjárstöðu Heilbrigðisstofnunar Norðurlands í samræmi við lög um opinber fjármál og ársreikningalög.

Forstjóri og framkvæmdastjóri fjármála og stoðþjónustu staðfesta ársreikning Heilbrigðisstofnunar Norðurlands með áritun sinni fyrir hönd framkvæmdastjórnar.

Húsavík, 15. júlí 2019

Forstjóri



Framkvæmdastjóri fjármála og stoðsviða



## ● Sundurliðaður rekstrarreikningur 2018

|  | 2018                 | 2017                 |
|--|----------------------|----------------------|
| <b>Tekjur</b>                                  |                      |                      |
| Tekjufærsla fjárveitinga .....                 | 5.437.009.416        | 4.874.931.798        |
| Seld þjónusta .....                            | 558.410.893          | 532.556.600          |
| Framlög og ýmsar tekjur .....                  | 66.975.845           | 59.501.543           |
| Tekjufærsla frestaðra tekna fyrri ára .....    | 47.723.089           | 38.962.464           |
| <b>Tekjur samtals</b>                          | <b>6.134.817.693</b> | <b>5.537.366.778</b> |
| <b>Gjöld</b>                                   |                      |                      |
| Laun og launatengd gjöld .....                 | 4.333.137.498        | 4.020.846.147        |
| Annar rekstrarkostnaður .....                  | 1.626.474.462        | 1.518.512.006        |
| Afskriftir .....                               | 47.723.089           | 38.962.464           |
| <b>Gjöld samtals</b>                           | <b>6.007.335.049</b> | <b>5.578.320.617</b> |
| <b>Afkoma (tap) fyrir fjármagnsliði</b>        | <b>127.482.644</b>   | <b>(40.953.839)</b>  |
| <b>Fjármunatekjur og (fjármagnsgjöld)</b>      |                      |                      |
| Vaxtatekjur, verðbætur og gengishagnaður ..... | 267.147              | 1.900.817            |
| Vaxtagjöld, verðbætur og gengistap .....       | (1.789.273)          | (1.038.535)          |
|  | (1.522.126)          | 862.282              |
| <b>Afkoma ársins</b>                           | <b>125.960.518</b>   | <b>(40.091.557)</b>  |

## ● Efnahagsreikningur 2018

### Eignir

#### Fastafjármunir

|                                      | 31.12.2018         | 31.12.2017         |
|--------------------------------------|--------------------|--------------------|
| Óefnislegar eignir .....             | 7.934.909          | 3.672.491          |
| <b>Varanlegir rekstrarfjármunir:</b> |                    |                    |
| Áhöld, tæki og búnaður .....         | 141.807.719        | 125.545.710        |
| Farartæki og vélar .....             | 74.109.063         | 71.913.074         |
| Aðrar eignir .....                   | 23.908.802         | 24.161.393         |
|                                      | <u>239.825.584</u> | <u>221.620.177</u> |
| <b>Fastafjármunir samtals</b>        | <u>247.760.493</u> | <u>225.292.668</u> |

#### Veltufjármunir

|   |                    |                    |
|---|--------------------|--------------------|
| Birgðir .....                                     | 38.140.715         | 24.489.423         |
| Viðskiptakröfur .....                             | 42.665.401         | 56.986.600         |
| Tengdir aðilar .....                              | 332.191.674        | 344.510.299        |
| Aðrar kröfur og fyrirframgreiddur kostnaður ..... | 15.883.518         | 3.183.836          |
| Handbært fé .....                                 | 138.267.663        | 21.021.270         |
| <b>Veltufjármunir samtals</b>                     | <u>567.148.971</u> | <u>450.191.428</u> |

#### Eignir samtals

|  |                    |                    |
|--|--------------------|--------------------|
|  | <u>814.909.464</u> | <u>675.484.096</u> |
|--|--------------------|--------------------|

### Eigið fé og skuldir

#### Eigið fé

|                         |                   |                     |
|-------------------------|-------------------|---------------------|
| Hrein eign .....        | 68.679.905        | (57.280.613)        |
| <b>Eigið fé samtals</b> | <u>68.679.905</u> | <u>(57.280.613)</u> |

#### Skuldir

|   |                    |                    |
|---|--------------------|--------------------|
| Tengdir aðilar .....                            | 47.489.849         | 33.893.043         |
| Viðskiptaskuldir .....                          | 116.450.057        | 99.651.351         |
| Ýmsar skammtímaskuldir .....                    | 334.963.324        | 373.927.647        |
| Frestun tekjufærslu fjárfestingarheimilda ..... | 247.326.329        | 225.292.668        |
|   | <u>746.229.559</u> | <u>732.764.709</u> |
| <b>Skuldir samtals</b>                          | <u>746.229.559</u> | <u>732.764.709</u> |

#### Eigið fé og skuldir samtals

|  |                    |                    |
|--|--------------------|--------------------|
|  | <u>814.909.464</u> | <u>675.484.096</u> |
|--|--------------------|--------------------|

## ● Sjóðstreymisyfirlit 2018

|  | 2018                | 2017                |
|--|---------------------|---------------------|
| <b>Rekstrarhreyfingar</b>                                  |                     |                     |
| Hreint veltufé frá rekstri:                                |                     |                     |
| Afkoma ársins .....  | 125.960.518         | (40.091.557)        |
| Rekstrarliðir sem ekki hafa áhrif á fjárstreymi:           |                     |                     |
| Afskriftir .....   | 47.723.089          | 38.962.464          |
| Tekjufærsla frestaðra tekna fyrri ára .....                | (47.723.089)        | (38.962.464)        |
|  | <u>125.960.518</u>  | <u>(40.091.557)</u> |
| <b>Breyting rekstrartengdra eigna og skulda:</b>           |                     |                     |
| Viðskiptakröfur - aðrar skammtkröfur .....                 | 1.621.517           | 78.660.651          |
| Tengdir aðilar .....                                       | 25.915.431          | (37.315.064)        |
| Birgðir .....  | (13.651.292)        | 2.919.522           |
| Skammtímaskuldir .....                                     | (22.165.617)        | 511.906             |
|  | <u>(8.279.961)</u>  | <u>44.777.015</u>   |
| <b>Handbært fé frá rekstri</b>                             | <u>117.680.557</u>  | <u>4.685.458</u>    |
| <b>Fjárfestingarhreyfingar</b>                             |                     |                     |
| Kaupverð óefnislegra eigna .....                           | (7.769.650)         | (3.883.680)         |
| Kaupverð varanlegra rekstrarfjármuna .....                 | (63.274.514)        | (80.920.117)        |
| Kaupverð varanlegra rekstrarfjármuna, verk í vinnslu ..... | 0                   | 3.797.212           |
| Söluverð varanlegra rekstrarfjármuna .....                 | 1.510.000           | 0                   |
|  | <u>(69.534.164)</u> | <u>(81.006.585)</u> |
| <b>Fjármögnunarhreyfingar</b>                              |                     |                     |
| Fjárfestingarframlag .....                                 | 69.100.000          | 81.006.585          |
|  | <u>69.100.000</u>   | <u>81.006.585</u>   |
| <b>Hækkun (lækkun) á handbæru fé</b>                       | 117.246.393         | 4.685.458           |
| Handbært fé í byrjun árs .....                             | 21.021.270          | 16.335.812          |
| <b>Handbært fé í árslok</b>                                | <u>138.267.663</u>  | <u>21.021.270</u>   |

