



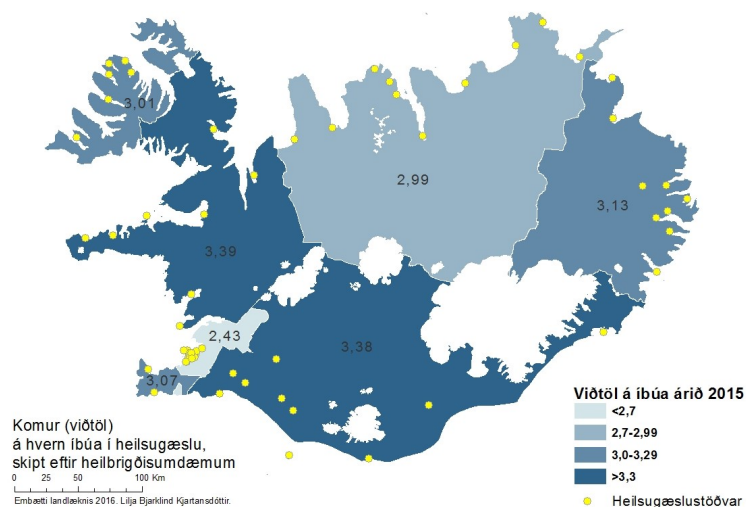
Starfsemi heilsugæslustöðva 2015

Tölur um [notkun heilsugæslubjónustu árið 2015](#) hafa verið birtar á vef Embættis landlæknis. Þar má sjá heildaryfirlit yfir samskipti við heilsugæsluna á landinu öllu auk upplýsinga um samskipti við einstakar heilsugæslustöðvar.

Heildarfjöldi skráðra samskipta árið 2015 var tæplega 2,3 milljónir, eða sem samsvarar 6,8 samskiptum á hvern íbúa. Með samskiptum er átt við viðtöl, vitjanir, símtöl eða önnur samskipti við allar starfsstéttir á heilsugæslustöðvum landsins. Ef símtöl eru frátalin voru samskiptin tæplega 1,5 milljón, eða 4,5 á hvern íbúa.

82% landsmanna notuðu þjónustu heilsugæslunnar

Ríflega 270 þúsund einstaklingar notuðu þjónustu heilsugæslunnar árið 2015 eða tæplega 82% allra landsmanna. Þar af áttu tæplega 222 þúsund einstaklingar viðtöl við lækni á heilsugæslustöðvum landsins, eða um 67% allra íbúa. Flestir komu og hittu lækni aðeins einu sinni á árinu eða tæplega 37%. Tæplega 23% komu tvisvar og tæplega 24% komu 3–4 sinnum á heilsugæslustöðvar til þess að hitta lækni. Um 17% þeirra sem notuðu þjónustu heilsugæslunnar á árinu komu oftast en fimm sinnum að hitta lækni.



Mynd 1. Komur á heilsugæslustöðvar 2015, á hvern íbúa eftir heilbrigðisumdæmi

Komur á heilsugæslustöðvar

Komur á heilsugæslustöðvar eru skráðar sem viðtöl. Samtals voru tæplega 900 þúsund viðtöl skráð á heilsugæslustöðvum árið 2015, óháð starfsstétt heilbrigðisstarfsmanns. Það jafngildir 2,7 viðtölum á hvern íbúa landsins. Aðsókn að heilsugæslustöðvum er nokkuð breytileg eftir staðsetningu þeirra, en kveðið er á um skiptingu landsins í sjö heilbrigðisumdæmi í [lögum um heilbrigðisþjónustu nr. 40/2007](#). Þannig voru komur á heilsugæslustöðvar fæstar á höfuðborgarsvæðinu árið 2015, 2,43 á hvern íbúa en flestar á Vesturlandi (3,39 á íbúa) og á Suðurlandi (3,38 á íbúa) (mynd 1).

Ástæður þessa munar geta m.a. legið í betra aðgengi íbúa höfuðborgarsvæðisins að ýmiss konar sérfræðiþjónustu utan heilsugæslunnar sem minna framboð er af í öðrum landshlutum.

Læknar sinntu stærstum hluta viðtala á heilsugæslustöðvum landsins árið 2015, eða 70% allra viðtala. Viðtöl við lækna voru lítillega fleiri árið 2015 heldur en árið áður, eða 627.501 (1,9 á íbúa) borið saman við 618.020 (1,9 á íbúa) árið 2014. Meginhluti þeirra fór fram á dagvinnutíma (74%) en tæplega 26% viðtala við lækna var sinnt utan dagvinnu eins og sjá má í töflu 1. Mikilvægt er að hafa

Efni:

Starfsemi heilsugæslustöðva 2015

bls.

1

Ritstjórn

Sigríður Haraldsdóttir sviðsstjóri, ábm.
Jónína M. Guðnadóttir

Ritstjóri

Hildur Björk Sigbjörnsdóttir

Embætti landlæknis

Barónsstíg 47
101 Reykjavík
Sími 510 1900
Bréfasími 510 1919
mottaka@landlaeknir.is
www.landlaeknir.is



10. árgangur. 5. tölublað. Maí 2016

	8:00-15:59 Dagvinna	16:00-7:59 Utan dagvinnu	00:00 *
Höfuðborgarsvæðið	67,9%	32,1%	0,0%
Suðurnes	56,1%	42,8%	1,1%
Vesturland	86,1%	11,8%	2,1%
Vestfirðir	89,1%	3,9%	6,9%
Norðurland	87,7%	11,9%	0,5%
Austurland	93,8%	5,3%	0,9%
Suðurland	84,2%	15,2%	0,6%
Ísland	73,7%	25,7%	0,5%

* Ef tímasetning er óþekkt skrá sumar heilsugæslustöðvar viðtal kl. 00:00

Tafla 1. Komur til læknis eftir tíma dags

Þann fyrirvara á tölum um aðsókn eftir tíma dags að sumar heilsugæslustöðvar bjóða upp á síðdegis- og kvöldvakt á meðan aðrar gera það ekki. Þá falla tölur Læknavaktarinnar undir höfuðborgarsvæðið en hún er eingöngu opin utan dagvinnutíma.

Hjúkrunarfræðingar voru sú starfsstétt sem sinnti næststærstum hluta viðtala á heilsugæslustöðvum árið 2015, 20%, en auk þess var nokkur hluti viðtala á hendi ljósmæðra (6%). Lítil breyting varð á fjölda viðtala hjúkrunarfræðinga og ljósmæðra milli ára, en þau voru samtals tæplega 232 þúsund árið 2015 (0,7 á íbúa) samanborið við tæplega 234 þúsund (0,7 á íbúa) árið 2014.

Yngstu börnin koma oftast og konur tíðari gestir en karlar

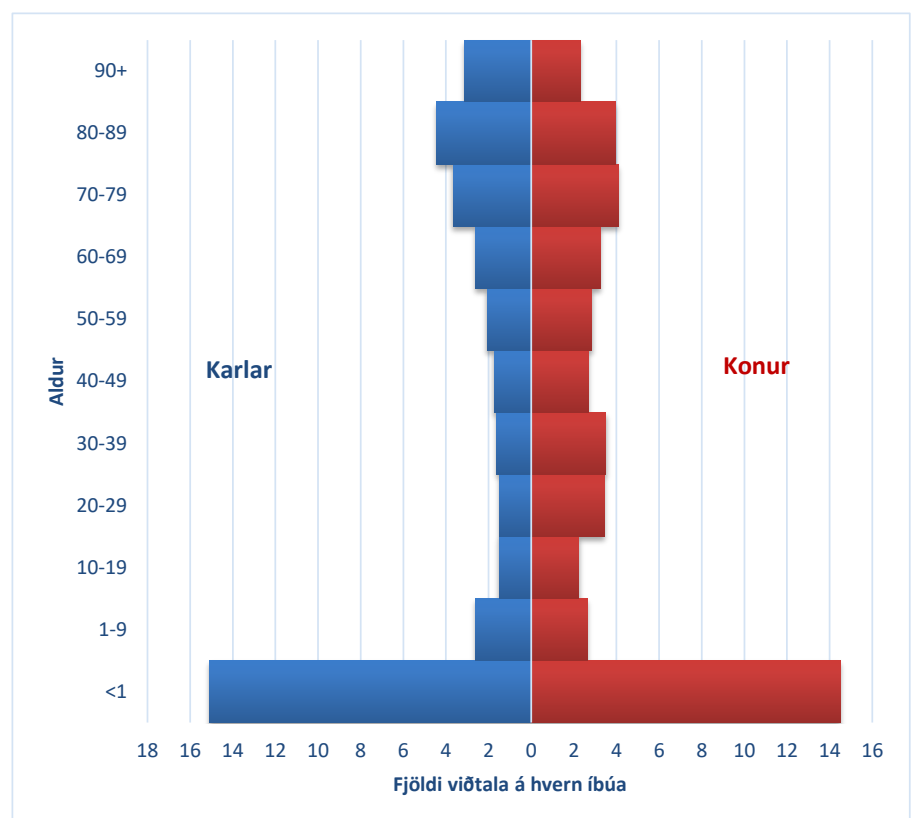
Ef allar komur (viðtöl), óháð starfsstétt heilbrigðisstarfsmanns, eru greindar eftir kyni og aldri þeirra sem nýta þjónustuna má sjá að langflest samskipti eru vegna yngsta aldurshópsins (mynd 2). Stór hluti af komum yngstu barnanna er vafalítið vegna ung- og smábarnaverndar, en tilgangur þeirrar þjónustu er að fylgjast með heilsu og þroska barna. Öllum foreldrum er boðið að koma á

heilsugæslustöðvar með börn sín í skipulagðar skoðanir og bólusetningar en þær eru tíðastar fyrsta aldursár barna. Þá sýna gögn samskiptaskrár heilsugæslustöðva að konur nýta þjónustu heilsugæslunnar í talsvert meira mæli heldur en karlar, en árið 2015 voru ríflega 58% viðtala á heilsugæslustöðvum við konur. Munurinn milli kynjanna er ótvírætt mestur á barn-eignaaldri en sem kunnugt er sinna allar heilsugæslustöðvar mæðravernd í þeim tilgangi að stuðla að heilbrigði móður og barns, greina áhættuþætti og veita verðandi foreldrum fræðslu um með-

göngu og fæðingu. Munurinn milli kynjanna hvað aðsókn að heilsugæslustöðvum varðar minnkar svo eftir að miðjum aldri er náð.

Heimahjúkrun og vitjanir heilbrigðisstarfsmanna

Árið 2015 voru vitjanir allra heilbrigðisstarfsmanna frá heilsugæslustöðvum landsins rúmlega 302 þúsund (0,9 á íbúa). Sjúkraliðar sinntu stærstum hluta vitjana í heilsugæslunni árið 2015, eða 66% allra vitjana, en hjúkrunarfræðingar sinntu næststærstum hluta, 23%. Mynd 3 sýnir vel að vitjanir vegna elstu aldurshópanna eru langflestar, einkum vegna heimahjúkrunar. Þá er ennfremur nokkuð um vitjanir vegna barna á fyrsta aldursári.



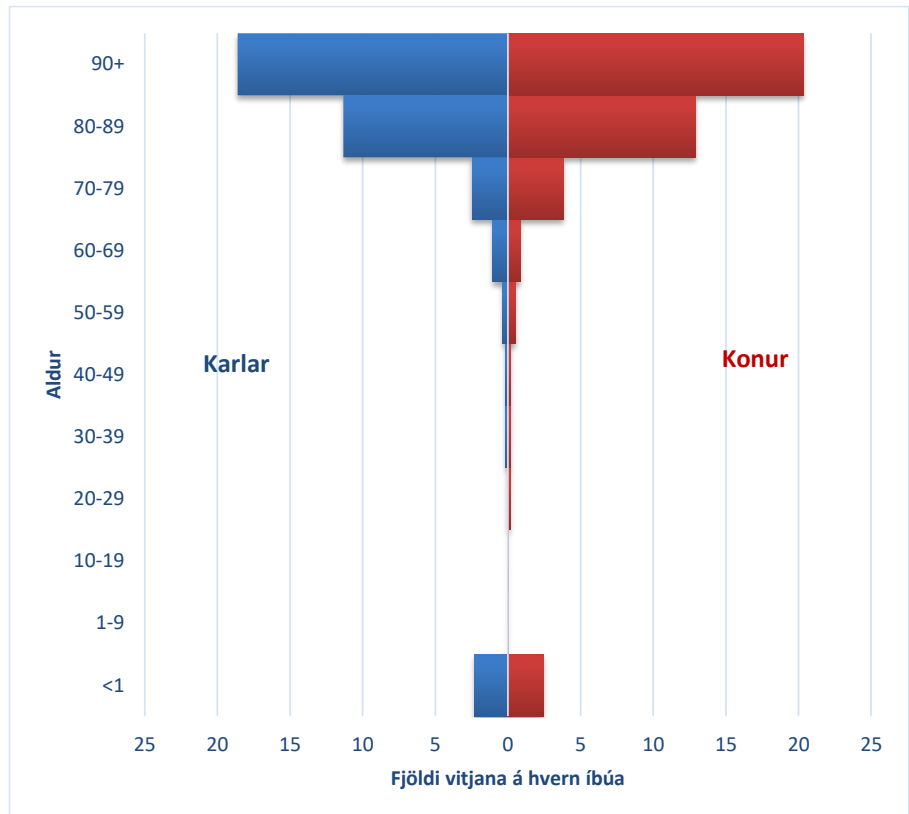
Mynd 2. Komur á heilsugæslustöðvar 2015 eftir kyni og aldri á hvern íbúa.



10. árgangur. 5. tölublað. Maí 2016

Mikilvægt er að hafa þann fyrirvara á tölum um vitjanir frá heilsugæslustöðvum að um áramótin 2013–2014 var gerð breyting á skráningu heimahjúkrunar utan höfuðborgarsvæðisins. Frá og með þeim tíma hafa gögn heilsugæslunnar á landsbyggðinni um heimahjúkrun ekki borist í samskiptaskrá heilsugæslustöðva með sama hætti og áður og skráðum vitjunum því fækkað nokkuð. Mikilvægt er því að hafa varann á þegar tölur um fjölda vitjana eru bornar saman milli ára.

*Hildur Björk Sigbjörnsdóttir
Lilja Bjarklind Kjartansdóttir*



Mynd 3. Vitjanir frá heilsugæslustöðvum 2015 eftir kyni og aldri á hvern íbúa.