

Könnun Þjóðskjalasafns Íslands
á skjalavörslu ríkisins 2012



ÞJÓÐSKJALASAFN ÍSLANDS

Könnun Þjóðskjalasafns Íslands á skjalavörslu ríkisins 2012

Könnun Þjóðskjalasafns Íslands á skjalavörslu ríkisins 2012

© Þjóðskjalasafn Íslands. Maí 2013

www.skjalasafn.is

Ritstjórn: Hrafnhildur Ragnarsdóttir og Njörður Sigurðsson

Hönnun kápu: Áslaug Arna Stefánsdóttir

Umbrot: Þjóðskjalasafn Íslands

Prentun: Oddi

Kápa: ÞÍ. Skjalasafn Pósts og síma. BD/5 Bréfadagbækur póststjórnar 1921-1927.

ISBN 978-9979-876-19-9

Efnisyfirlit

| | |
|--|----|
| Formáli Þjóðskjalavarðar | 5 |
| 1. Inngangur..... | 6 |
| 1.1 Um eftirlitshlutverk Þjóðskjalasafns Íslands..... | 6 |
| 1.2 Markmið könnunarinnar | 6 |
| 1.3 Skipulag könnunarinnar..... | 7 |
| 1.4 Framkvæmd og þátttaka | 7 |
| 1.5 Svörun og úrvinnsla | 8 |
| 2. Meginniðurstöður..... | 9 |
| 2.1 Efla þarf skilning og þekkingu starfsfólks | 9 |
| 2.2 Fjölga þarf störfum við skjalastjórn | 9 |
| 2.3 Skráningu mála og notkun málalykla er áfátt..... | 9 |
| 2.4 Tilkynningar á rafrænum gagnakerfum skammt á veg komnar | 10 |
| 2.5 Varðveisla skjala er að hluta ótrygg í stofnunum | 11 |
| 2.6 Yfirlit yfir skjalavörslu stofnana vantar..... | 11 |
| 2.7 Hluti afhendingarskyldra aðila eyðir gögnum án heimildar | 11 |
| 2.8 Mikið magn pappírsskjala kemur til Þjóðskjalasafns á næstu árum..... | 12 |
| 2.8 Stofnanir sem svöruðu ekki könnuninni..... | 12 |
| 3. Úrbætur í skjalavörslu og næstu skref..... | 13 |
| 3.1 Stofnanir og fyrirtæki ríkisins | 13 |
| 3.2 Þjóðskjalasafn Íslands..... | 14 |
| 4. Úrvinnsla og niðurstöður..... | 15 |
| 4.1 Upplýsingar um stofnun | 15 |
| 4.2 Málalyklar | 15 |
| 4.3 Málaskrá | 17 |
| 4.4 Rafræn skjalavörslukerfi | 20 |
| 4.5 Rafrænir gagnagrunnar | 24 |
| 4.6 Úrelt tölvukerfi | 25 |
| 4.7 Varðveisla skjala | 26 |
| 4.8 Pappírnotkun við skjalagerð | 28 |
| 4.9 Skjalavistunaráætlun | 29 |
| 4.10 Grisjun | 30 |
| 4.11 Skjalageymslur..... | 32 |
| 4.12 Afhending skjala til Þjóðskjalasafns Íslands..... | 33 |

| | |
|---|----|
| 4.13 Reglur, leiðbeiningar og námskeið Þjóðskjalasafns Íslands..... | 36 |
| 4.14 Starfsfólk við skjalavörslu | 38 |
| Viðaukar | 40 |
| Viðauki 1 – Spurningalisti Þjóðskjalasafns Íslands um skjalavörslu afhendingarskyldra aðila | 41 |
| Viðauki 2 – Bréf til forstöðumanna | 47 |
| Viðauki 3 – Listi yfir þá sem könnunin náði til..... | 50 |

Formáli Þjóðskjalavarðar

Árið 2004 kannaði Þjóðskjalasafn skjalavörslu ríkisstofnana. Meðal markmiða var að meta stöðu og skipulag skjalastjórnar hjá stofnunum og embættum ríkisins og mæla umfang pappírsskjala hjá þeim. En ekki síst var tilgangur könnunarinnar að afla upplýsinga um umfang rafrænnar skjalamyndunar, notkun rafrænna skjalavörslukerfa og annarra rafrænna gagnakerfa. Könnun þessi var liður í undirbúningi safnsins að því að hefja viðtöku og vörslu rafrænna gagna frá ríkisstofnunum. Niðurstöður könnunarinnar voru gefnar út árið eftir í skýrslunni *Rafræn skjala- og gagnavarsla ríkisstofnana. Könnun Þjóðskjalasafns á skjalavörslu ríkisstofnana árið 2004* (2005).

Árin 2005-2009 skipulagði Þjóðskjalasafn tilraunaverkefni með embætti Ríkisskattstjóra og menntamálaráðuneyti um skil á rafrænum gögnum frá þessum aðilum til Þjóðskjalasafns. Árangur af þessum verkefnum má finna í skýrslum á vef safnsins. Um sama leyti fór fram undirbúningur að breytingum á lögum um Þjóðskjalasafn. Árið 2008 samþykkti Alþingi breytingar á lögnum sem gerðu Þjóðskjalasafni kleift að setja reglur um vörslu rafrænna gagna. Þar með var Þjóðskjalasafni og héraðsskjalasöfnum opnuð langbráð leið til þess að hefja vörslu rafrænna gagna. Það var löngu tímabært í ljósi þess hve mikil áhersla var á rafræna stjórnarsýslu hjá ríkisstjórn og sveitarfélögum. Rafræn stjórnarsýsla fær ekki þrífist án þess að hin opinberu skjalasöfn geti tekið við rafrænum gögnum ríkis og sveitarfélaga og varðveitt þau til frambúðar. Árið eftir að lögnum var breytt setti Þjóðskjalasafn reglur um rafræn opinber gögn og skil á þeim. Árið 2010 var reglunum breytt lítillega og þær birtar í B-deild Stjórnartíðinda og fengu þá númerin 624/2010, 625/2010 og 626/2010. Árið 2010 tók Þjóðskjalasafn við fyrstu afhendingu rafrænna gagna. Nú þurfa afhendingarskyldir aðilar að taka mið af reglum safnsins og tryggja að þeir geti afhent rafræn gögn til opinbers skjalasafns til framtíðarvarðveislu.

Sú könnun sem gerð er grein fyrir í þessari skýrslu fór fram fyrri hluta árs 2012. Tilgangur hennar er m.a. að mögulegt sé að meta hvaða breytingar hafa orðið á skjalavörslu afhendingarskyldra aðila frá árinu 2004 og að meta umfang þeirra skjala sem Þjóðskjalasafn á í vændum að taka við. Eitt meginmarkmið könnunarinnar er að afla upplýsinga sem nýtast við eftirlit og ráðgjöf Þjóðskjalasafns gagnvart afhendingarskyldum aðilum.

Skjalasvið Þjóðskjalasafns undirbjó könnunina sem tekur mið af fyrri könnun frá árinu 2004. Hrafnhildur Ragnarsdóttir hefur haft veg og vanda af framkvæmd könnunarinnar með góðri liðveislu Júlíu Pálmadóttur Sighvats og Njarðar Sigurðssonar.

Þeim og öðrum sem unnu að undirbúningi og framkvæmd könnunarinnar er þakkað fyrir vel unnið verk. Ekki síst er þeim sem brugðust vel við og svöruðu könnuninni þakkað fyrir framlagið. Án hinna fjölmörgu svara hefðum við ekki jafn góðar forsendur til þess að bæta skjalavörslu ríkisins og raun ber vitni. Það er því von mín að þær niðurstöður sem hér birtast geti orðið grundvöllur samstarfs allra sem að málum þessum koma til þess að efla opinbera skjalavörslu og skjalastjórn í bráð og lengd. Það mun bæta stjórnarsýslu og stjórnarfar.

23. maí 2013

Eiríkur G. Guðmundsson

Þjóðskjalavörður

1. Inngangur

1.1 Um eftirlitshlutverk Þjóðskjalasafns Íslands

Það er hlutverk Þjóðskjalasafns Íslands að varðveita þau skjöl og önnur gögn ríkisins, sem það telur rétt að varðveita, og veita almenningi, fræðimönnum og stjórnvöldum aðgang að þeim upplýsingum. Þjóðskjalasafn gegnir því lykilhlutverki í varðveislu skjala og miðlun opinberra gagna. Til þess að framfylgja þessu hlutverki er í 4. gr. laga nr. 66/1985 um Þjóðskjalasafn Íslands kveðið á um að safnið skuli líta eftir skjalasöfnum afhendingarskyldra aðila. Eftirlit Þjóðskjalasafns með skjalavörslu opinberra aðila er tvíþætt. Annars vegar felur það í sér ráðgjöf um skjalavörslu í víðum skilningi og hins vegar heimild safnsins til þess að setja reglur og skilyrði er líta að skjalavörsluaðferðum, hugbúnaði við skjalavörslu, skilum á gögnum og gerð skjalageymslna hjá opinberum aðilum. Þar má nefna notkun á málalyklum, gerð skjalavistunaráætlana og skipulag skjalavörslukerfa. Þá hefur stjórnarnefnd Þjóðskjalasafns það hlutverk að veita afhendingarskyldum aðilum heimild til grisjunar skjala og mótar þannig varðveislustefnu safnsins. Óheimilt er að eyða skjölum án heimildar stjórnarnefndarinnar. Eftirlit Þjóðskjalasafns felur í sér að taka út skjalavörslu afhendingarskyldra aðila og gera tillögur um úrbætur. Skýrsla þessi birtir niðurstöður úttektar á skjalavörslu ríkisstofnana og þeirra fyrirtækja í ríkiseigu sem Þjóðskjalasafni er kunnugt um. Við mat á niðurstöðum er tekið mið af niðurstöðum fyrri könnunar frá árinu 2004.

1.2 Markmið könnunarinnar

Könnun þessi á skjalavörslu afhendingarskyldra aðila nær til allra grunnpátta í skjalavörslu og byggja spurningar hennar á þeim reglum sem Þjóðskjalasafn hefur sett um skjalavörslu og fyrirmælum sem fram koma í leiðbeiningarritum safnsins. Á það skal bent að skv. 6. gr. laga nr. 66/1985 um Þjóðskjalasafn ber afhendingarskyldum aðilum að hlíta fyrirmælum safnsins um skjalavörslu.

Markmið könnunarinnar var að afla upplýsinga um eftirfarandi þætti í skjalavörslu ríkisins:

1. Ástand skjalavörslu almennt
2. Umfang pappírsskjala í stofnunum
3. Umfang og fjölda rafrænna gagnakerfa í stofnunum
4. Yfirlit yfir hvernig skjalavörslu einstakra stofnana er háttað
5. Upplýsingar um hvernig reglur og leiðbeiningar Þjóðskjalasafns skila sér til stofnana

Niðurstöðurnar verða notaðar til þess að bæta eftirlit og þjónustu Þjóðskjalasafns við opinbera aðila í heild sinni. Auk þess verða upplýsingar frá einstökum stofnunum notaðar til þess að starfa með viðkomandi stofnun að því að bæta skjalavörslu hennar. Þá munu niðurstöðurnar nýtast við að skipuleggja starf Þjóðskjalasafns og samskipti við opinbera aðila um skil á rafrænum skjölum sem og pappírsskjölum á næstu árum. Þannig gefa niðurstöðurnar upplýsingar um hvar brýnast er að bæta skjalavörslu hins opinbera og hvaða þætti Þjóðskjalasafn ætti að leggja áherslu á.

Til stendur að könnun sem þessi verði gerð reglulega í því augnamiði að fá gögn til samanburðar frá einum tíma til annars og fylgjast þannig með þróun í skjalavörslu ríkisins.

1.3 Skipulag könnunarinnar

Könnunin var sett fram í 14 liðum og innihélt samtals 49 spurningar. Sumar spurningar voru settar fram með fyrirframskilgreindum valmöguleikum en aðrar efnislega. Könnuninni var skipt upp í eftirfarandi hluta:

1. Upplýsingar um stofnun
2. Málalyklar
3. Málaskrá
4. Rafræn skjalavörslukerfi
5. Rafrænir gagnagrunnar
6. Úrelt tölvukerfi
7. Varðveisla skjala
8. Pappírsmótun við skjalagerð
9. Skjalavistunaráætlun
10. Grisjun
11. Skjalageymslur
12. Afhending skjala til Þjóðskjalasafns Íslands
13. Reglur, leiðbeiningar og námskeið Þjóðskjalasafns Íslands
14. Starfsfólk við skjalavörslu

1.4 Framkvæmd og þátttaka

Við gerð könnunarinnar var höfð til hliðsjónar sambærileg könnun sem safnið gerði á rafrænni skjala- og gagnavörslu ríkisstofnana árið 2004.¹ Auk þess var leitað fyrirmynda hjá nágrönnum okkar á Norðurlöndum.²

Spurningalistar voru sendir til allra ríkisstofnana og fyrirtækja í meirihluta eigu ríkisins, hvort sem þau eru skráð sem almenn hlutafélög, einkahlutafélög eða opinber hlutafélög. Stuðst var við upplýsingar frá fjármálaráðuneytinu.³ Ákveðið var að senda spurningalista eingöngu til ofangreindra aðila að þessu sinni en ekki til opinberra nefnda, ráða, sjóða eða presta þar sem starfsemin er lítil. Stefnt er að því að umfangsminni könnun verði gerð sem nái til þeirra síðarnefndu. Þá var jafnframt ákveðið að þessi könnun næði ekki til sveitarfélaga og stofnana þeirra sem eru afhendingarskyld til Þjóðskjalasafns, en þau sveitarfélög sem ekki eru aðilar að héraðsskjalasafni eiga skv. 5. gr. laga nr. 66/1985 að afhenda skjöl sín til Þjóðskjalasafns. Sérstök könnun verður gerð hjá þessum sveitarfélögum síðar.

¹ *Rafræn skjala- og gagnavarsla ríkisstofnana. Könnun Þjóðskjalasafns á skjalavörslu ríkisstofnana árið 2004.* (Reykjavík 2005). Skýrslan er einnig aðgengileg á rafrænu formi:

http://www.skjalasafn.is/files/docs/Rafræn_skjalavarsla_ríkisstofnana_2004_lokagerd.pdf.

² *Afrapportering af Statens Arkivers tilsyn med kommunerne 2010* (Statens Arkiver 2011). Skýrslan er einnig aðgengileg á rafrænu formi:

[http://www.sa.dk/media\(3614,1030\)/Afrapportering_af_kommunalt_tilsyn_2010.pdf](http://www.sa.dk/media(3614,1030)/Afrapportering_af_kommunalt_tilsyn_2010.pdf)

³ Upplýsingar um opinbera aðila eru ekki til á einum stað og því ákveðið að styðjast við lista fjármálaráðuneytisins yfir opinberar stofnanir auk upplýsinga sem Þjóðskjalasafn hefur um fyrirtæki í meirihluta eigu ríkisins.

Þann 17. febrúar 2012 var forstöðumönnum sent bréf til að upplýsa þá um að von væri á eftirlitskönnun Þjóðskjalasafns. Í bréfinu var jafnframt tíundaður tilgangur og markmið hennar og bent á mikilvægi þess að taka þátt í könnuninni.

Könnunin fór fram í gegnum vefumsjónarkerfi safnsins. Þann 22. febrúar var vefslóð á könnunina send með tölvupósti til allra forstöðumanna og svarfrestur gefinn til 9. mars. Þann 12. mars var send áminning til þeirra sem höfðu ekki svarað og frestur framlengdur til 1. apríl. Síðasta áminning var send 26. mars. Hringt var í alla sem ekki höfðu enn svarað fyrir 1. apríl og þeir hvattir til að senda inn svör sín.

Könnunin var send á forstöðumenn þar sem þeir bera ábyrgð á skjalavörslu sinna stofnana skv. 6. gr. laga nr. 66/1985. Það var á þeirra ábyrgð að svara könnuninni, hvort sem þeir gerðu það sjálfir eða fólu öðrum starfsmanni það.

1.5 Svörun og úrvinnsla

Könnunin var send til 207 ríkisstofnana og fyrirtækja að meirihluta í ríkiseigu og bárust svör frá 173 aðilum. Svarhlutfall var því 83,6%. Rétt er að hafa í huga að hér er ekki um skoðanakönnun að ræða heldur upplýsingaöflun sem byggir á lögboðnu hlutverki Þjóðskjalasafns og því hefði verið eðlilegt að allir svöruðu.

Árið 2004 kannaði Þjóðskjalasafn, eins og áður segir, rafræna skjala- og gagnavörslu ríkisstofnana. Sú könnun var send 354 aðilum og svöruðu 253 þeirra könnuninni. Svarhlutfall var því 71,1%. Síðan þá hefur ríkisstofnunum fækkað nokkuð sem skýrir m.a. hvers vegna færri aðilar eru með í könnuninni nú auk þess sem hún nær nú til þrengri hóps eins og að ofan er lýst. Könnunin frá 2004 og sú sem hér er birt eru ólíkar á ýmsan hátt, bæði var spurt um aðra þætti og ýmsar spurningar settar fram með ólíkum hætti. Þar sem það er hægt verða niðurstöður þessara kannana bornar saman.

Hér má sjá svarhlutfall árið 2012 hjá ráðuneytum og fyrirtækjum ríkisins.

| Yfirlit yfir fjölda spurðra ríkisstofnana og fjölda svarenda | | | |
|--|----------------|--------------|--------------|
| Ráðuneyti | Fjöldi spurðra | Fjöldi svara | Svarhlutfall |
| Æðsta yfirstjórn | 2 | 2 | 100% |
| Forsætisráðuneyti | 3 | 3 | 100% |
| Mennta- og menningarmálaráðuneyti | 56 | 49 | 88% |
| Utanríkisráðuneyti | 2 | 2 | 100% |
| Sjávarútvegs- og landbúnaðarráðuneyti | 6 | 5 | 83% |
| Innanríkisráðuneyti | 56 | 42 | 75% |
| Velferðarráðuneyti | 32 | 26 | 81% |
| Fjármálaráðuneyti | 11 | 9 | 82% |
| Iðnaðarráðuneyti | 7 | 7 | 100% |
| Efnahags- og viðskiptaráðuneyti | 6 | 6 | 100% |
| Umhverfisráðuneyti | 14 | 13 | 93% |
| Fyrirtæki í opinberri eigu | 12 | 9 | 75% |
| Alls | 207 | 173 | 84% |

2. Meginniðurstöður

Úrvinnsla, greining og niðurstöður einstakra spurninga er að finna í kafla 3. Svör einstakra stofnana eru vistuð hjá Þjóðskjalasafni og mun safnið nýta þær upplýsingar til þess að auka samstarf við stofnanir, með það að markmiði að bæta skjalavörslu og skil á skjölum. Hér verða raktar helstu niðurstöður könnunarinnar og ályktað hvernig þurfi að bregðast við.

2.1 Efla þarf skilning og þekkingu starfsfólks

Í svörum stofnana kemur fram misræmi á milli þess sem stofnanir telja sig hafa heimild til í skjalavörslu og þess hvaða heimildir þær hafa samkvæmt gögnum Þjóðskjalasafns. Einstaka stofnanir telja sig t.d. hafa grisjunarheimild en hafa hana ekki, nokkrar stofnanir telja sig hafa heimild til notkunar á rafrænu skjalavörslukerfi en hafa ekki, nokkrar stofnanir nota málalykla sem þær telja að Þjóðskjalasafn hafi samþykkt en safnið hefur ekki samþykkt. Sumar stofnanir nota skjalageymslur sem þær telja að Þjóðskjalasafn hafi samþykkt en eru ekki samþykktar samkvæmt gögnum safnsins. Þá benda svörin til þess að víða skorti þekkingu og skilning á grundvallarhugtökum um skjalavörslu og skjalastjórn. Mikilvægt er að þekking á skjalavörslu og reglum þar að lútandi sé á hverjum tíma almenn meðal starfsfólks í skjalavörslu og forstöðumanna. Nauðsynlegt er að Þjóðskjalasafn efla fræðslu á þessu sviði með námskeiðum og útgáfu fræðsluefnis.

Undanfarin misseri hefur Þjóðskjalasafn sett reglur og gefið út ný leiðbeiningarrit um skjalavörslu. Um 60% stofnana höfðu nýtt sér reglur og leiðbeiningarrit safnsins og 48% höfðu sent starfsmenn sína á námskeið Þjóðskjalasafns. Stefna þarf að því að allir sem starfa við skjalavörslu sækji námskeið Þjóðskjalasafns reglulega.

2.2 Fjölga þarf störfum við skjalastjórn

Skjalavarsla afhendingarskyldra aðila er á ábyrgð forstöðumanns, sbr. 6. gr. laga nr. 66/1985. Niðurstöður könnunarinnar sýna að hjá 42% stofnana er skjalavarslan falin tilteknum starfsmanni. Hjá þessum stofnunum er skjalavarsla í betra horfi en hjá þeim sem ekki eru með starfsmann sem ber daglega ábyrgð á skjalavörslunni. Það er lykiltríði að ákveðinn starfsmaður/starfsmenn innan hvernar stofnunar hafi umsjón með skjalasafni stofnunarinnar og hafi tíma til að sinna því starfi.

2.3 Skráningu mála og notkun málalykla er áfátt

Stjórnvöldum er skylt að skrá mál sem koma til meðferðar hjá þeim á kerfisbundinn hátt og varðveita málgögn þannig að þau séu aðgengileg skv. 22. gr. upplýsingalaga nr. 50/1996.⁴ Þjóðskjalasafn hefur sett reglur um málalykla afhendingarskyldra aðila nr. 622/2010.

⁴ Upplýsingalög nr. 50/1996 voru í gildi þegar könnunin var gerð á fyrri hluta árs 2012. Ný upplýsingalög nr. 140/2012 tóku gildi 1. janúar 2013. Með nýjum upplýsingalögum var ákvæði um skráningu mála fært yfir í lög um Þjóðskjalasafn Íslands, sbr. 5. gr.a laga nr. 66/1985.

Könnunin sýnir að 39% stofnana eða embætta ríkisins skrá ekki upplýsingar um mál og skjöl en 61% gera það. Í könnun Þjóðskjalasafns árið 2004 var þetta hlutfall svipað (36%:64%). Hér hefur orðið lítil breyting á. 60% stofnana nota málalykla við röðun málafns en 40% ekki. Það er áhyggjuefni vegna þess að sífelld meiri kröfur eru gerðar um aðgengi að upplýsingum og rétta meðferð þeirra í stjórnsýslunni. Til þess að tryggja örugga og markvissa rafræna stjórnsýslu og vörslu rafrænna gagna til frambúðar telur Þjóðskjalasafn nauðsynlegt að stefna að því að allar stofnanir og embætti skrái mál og noti málalykla. Margt bendir til þess að ástandið batni ekki fyrr en stofnanir taka í notkun rafræn skjalavörslukerfi.

Þekking stofnana á stöðu málalykla virðist ekki nægilega traust. Þegar svör 62 stofnana sem segjast hafa samþykktan málalykil eru borin saman við gögn Þjóðskjalasafns kemur í ljós að 18 þeirra hafa ekki samþykktan málalykil eins og þeim ber skv. lögum.

Bætt málaskráning auðveldar stjórnvöldum að reka mál sín og bætir stöðu almennings til þess að fá upplýsingar frá stjórnvöldum.

2.4 Tilkynningar á rafrænum gagnakerfum skammt á veg komnar

Liður í því að Þjóðskjalasafn geti tekið rafrænar upplýsingar til vörslu er að safnið viti um gagnagrunna og geti metið fyrirfram úr hvaða kerfum það vill fá gögn til frambúðarvarðveislu. Þá þurfa skjalavörslukerfi reglum samkvæmt að uppfylla ákveðin skilyrði. Án þessa er ekki hægt að tryggja varðveislu rafrænna gagna.

66% stofnana sem tóku þátt í könnuninni nota rafræn skjalavörslukerfi, gagnagrunna eða hvor tveggja. Er kemur að tilkynningum svara 29 stofnanir því að þær hafi tilkynnt rafrænt skjalavörslukerfi til Þjóðskjalasafns. Í raun hafa einungis fimm stofnanir tilkynnt Þjóðskjalasafni skjalavörslukerfi sín og þrjú kerfi verið samþykkt við úrvinnslu könnunarinnar (júní 2012).

Þetta misræmi er bagalegt og þarf að leita leiða til að bæta vinnuferli í þessu sambandi. Ef til vill ætti Þjóðskjalasafn að halda opinbera skrá um tilkynnt og samþykkt kerfi þannig að aðilar geta alltaf séð hver staðan er hverju sinni. Um 55% stofnana (95 stofnanir) nota rafræna gagnagrunna. Fjöldi gagnagrunna sem notaðir eru hjá hverri stofnun er frá einum upp í 34. Samtals er fjöldi gagnagrunna hjá þeim stofnunum sem svöruðu könnuninni 213 en einungis er búið að tilkynna brot af þeim til Þjóðskjalasafns. Við úrvinnslu könnunarinnar (júní 2012) höfðu 22 tilkynningar um gagnagrunna borist Þjóðskjalasafni frá því að reglurnar tóku gildi árið 2009.

45% stofnana segjast ekki nota rafræna gagnagrunna í sinni starfsemi en það fær vart staðist að hlutfallið sé svo hátt. Til samanburðar nota flestar stofnanir ríkisins fjárhags- og mannauðskerfi ríkisins (Orra). Ætla verður að svarendur könnunarinnar hafi ekki áttað sig á hvaða rafræn gagnakerfi stofnun þeirra notar í raun. Minna skal á að öll gögn eru afhendingarskyld til Þjóðskjalasafns nema safnið hafi heimilað eyðingu þeirra.

Þjóðskjalasafn þarf að hvetja afhendingarskylda aðila til þess að tilkynna kerfi sín og huga betur að því hvernig megi flýta því ferli.

2.5 Varðveisla skjala er að hluta ótrygg í stofnunum

Ekki er ólíklegt að pappírsskjöl eigi eftir að verða talsvert fyrirferðamikil í stjórnáætlunum í áráðum uns rafræn skjalavarsla tekur við að mestu. Það þarf því að huga hvort tveggja að varðveislu pappírsskjala og varðveislu rafrænna gagna. Allir afhendingarskyldir aðilar þurfa að varðveita málaföfn sín á pappír nema skjalavörsluferfi þeirra hafi verið samþykkt og ljóst sé að hægt er að skila rafrænum vörsluútgáfum.

Í könnuninni kom í ljós að 58% stofnana sögðust varðveita skjöl sín á pappírformi en 42% svöruðu að skjöl væru ekki prentuð út heldur væru eingöngu á rafrænu formi. Af öðrum svörum í könnuninni er ljóst að meirihluti þessara rafræna gagna hefur ekki verið tilkynntur Þjóðskjalasafni og því ekki verið tekin afstaða til þess hvort gögnin verði tekin til vörslu í Þjóðskjalasafni.

Þá er það áhyggjuefni að margar stofnanir sem varðveita skjöl sín á rafrænu formi eru með gögnin á tölvudrífum en ekki í skipulögðum rafrænum gagnagrunnum eða skjalavörsluferfum. Þá hefur aðeins lítið brot af rafrænum gagnakerfum verið tilkynnt til Þjóðskjalasafns, sem er forsenda varðveislu þeirra til framtíðar.

Pappírsskjöl eiga að uppfylla alþjóðastaðalinn ISO-9706 um gerð pappírs. Aðeins tæpur þriðjungur stofnana notar pappír sem uppfyllir þennan staðal og er það óviðunandi.

Þjóðskjalasafn mun gera athugasemdir um þessi atriði og leiðbeina við aðgerðir til úrbóta.

2.6 Yfirlit yfir skjalavörslu stofnana vantar

Skjalavistunaráætlun er grundvallarstjórnæki í skjalasafni afhendingarskyldra aðila og er eins konar skipurit yfir gögn þeirra. Í henni eru upplýsingar um myndun, varðveislu og aðgengi að öllum skjalaflokkum sem verða til í starfseminni. Skjalavistunaráætlun veitir yfirlit yfir ákvarðanir sem hafa verið teknar um hvern skjalaflokk, þau skjöl sem mynda hann og um meðferð og frágang skjalanna. Fáar stofnanir hafa unnið skjalavistunaráætlanir eftir reglum Þjóðskjalasafns nr. 623/2010 og hefur aðeins ein skjalavistunaráætlun verið lögð fyrir safnið. Alls segjast þó 13 stofnanir hafa lagt skjalavistunaráætlun fyrir Þjóðskjalasafn.

2.7 Hluti afhendingarskyldra aðila eyðir gögnum án heimildar

Samkvæmt 7. gr. laga nr. 66/1985 um Þjóðskjalasafn Íslands er afhendingarskyldum aðilum óheimilt að ónýta nokkurt skjal í skjalaföfnum sínum nema með heimild stjórnarnefndar Þjóðskjalasafns. Þegar spurt var hvort stofnanir hefðu grisjað skjöl svöruðu 32% játandi (55 stofnanir) en 68% neitandi (118 stofnanir). Af þeim sem svöruðu játandi sögðu 47% (26 stofnanir) að þær hefðu heimild til grisjunar, 46% (25 stofnanir) sögðust ekki hafa heimild. Af þessum 26, sem sögðust hafa grisjað með heimild, hafa 16 sent inn grisjunarbeiðni og fengið heimild til grisjunar. Þá eru tíu stofnanir sem telja sig grisja gögn með heimild frá Þjóðskjalasafni án þess að þær heimildir hafi verið veittar. Þar að auki eru 29 stofnanir sem grisja án heimildar og hafa líklega ekki áttað sig á að heimildar er þörf. Eyðing án heimildar er lögbrot. Ljóst er að þekking á lögum og reglum um

skjalavörslu og skjalastjórn er áfátt hjá stjórnvöldum og þarf Þjóðskjalasafn að huga að því hvernig megi bæta úr því.

Þjóðskjalasafn mun hafa samband við þá aðila sem eytt hafa gögnum án heimildar og kalla eftir upplýsingum um málsatvik.

2.8 Mikið magn pappírsskjala kemur til Þjóðskjalasafns á næstu árum

Alls svöruðu 126 stofnanir spurningu um umfang pappírsskjala og varðveita þær alls 25.311 hillumetra skjala. Af þeim áætla 45 stofnanir að skila skjölum til Þjóðskjalasafns á næstu tveimur árum. Heildarumfang skjala hjá þessum stofnunum er 13.091 hillumetri en hluti af þeim er yngri en 30 ára og því ekki enn afhendingarskyldur. 128 stofnanir sögðust ekki ætla skila inn skjölum næstu tvö árin en þær stofnanir reyndust alls hafa 12.220 hillumetra í sínum fórum. Hluta þessara 25.311 hillumetra gæti verið heimilt að grisja.

Alls hafa 101 stofnun af þeim 173 sem svöruðu könnuninni skjöl í vörslu sinni sem eru eldri en 30 ára en skylt er að afhenda skjöl sem eru 30 ára og eldri til Þjóðskjalasafns. Þær stofnanir sem gáfu upp umfang þessara skjala varðveittu alls 2.544 hillumetra. Brýnt er að hefja innköllun skjala sem eru orðin 30 ára. Þessum skjölum er annars hætt við skemmdum og slit. Dæmi eru um slæmar geymsluaðstæður og að skjöl skemmist í geymslum stofnana eða embætta.

Ljóst er að fjöldi hillumetra af pappírsskjölum er mun meiri en talin er fram í könnuninni. 27% þeirra stofnana (47 stofnanir) sem tóku þátt í könnuninni svöruðu ekki spurningunni um hversu marga hillumetra þær varðveita. Þar af eru nokkrar stórar stofnanir sem vitað er að hafa mikið magn pappírsskjala í sínum fórum. Auk þess hefur Þjóðskjalasafn ekki enn tekið til varðveislu skjöl gömlu ríkisbankanna sem eru mikil umfangs. Hér eru heldur ekki talin skjöl frá sveitarfélögum, ýmsum nefndum og prestum sem eru afhendingarskyld til Þjóðskjalasafns en voru ekki í úrtaki könnunarinnar. Má því varlega áætla að um 50.000 hillumetrar af skjölum séu hjá afhendingarskyldum aðilum og munu þau berast Þjóðskjalasafni á næstu 30 árum. Það er meira en tvöföldun á safnkosti Þjóðskjalasafns eins og hann var undir lok árs 2012 (41.000 hm.). Til að unnt sé að áætla húsnæðisþörf safnsins næstu áratugina þarf að fá nákvæmari tölur um magn pappírsskjala hjá afhendingarskyldum aðilum. Þó er ljóst að stækka þarf skjalageymslur Þjóðskjalasafns.

2.8 Stofnanir sem svöruðu ekki könnuninni

Alls svöruðu 173 stofnanir könnuninni af þeim 207 sem fengu hana senda. Skrá yfir þær stofnanir sem svöruðu og þær sem ekki svöruðu er að finna í viðauka 3. Eins og kemur fram hér að framan er ekki um skoðanakönnun að ræða heldur upplýsingaöflun vegna lögbundins eftirlits Þjóðskjalasafns Íslands með skjalavörslu hjá stofnunum og embættum ríkisins. Þjóðskjalasafni eru þessar upplýsingar nauðsynlegar til þess að sinna lögbundnum skyldum sínum og mun safnið reyna að fá þær síðar hjá þeim aðilum sem ekki svöruðu könnunni.

3. Úrbætur í skjalavörslu og næstu skref

Mikilvægt er að unnið verði með niðurstöður könnunarinnar með það að markmiði að bæta skjalavörslu stofnana ríkisins. Í því felst að stofnanir skoði skjalavörslu sína, meti hvar úrbóta er þörf og ráðist í lagfæringar svo fljótt sem verða má. Þá gefa niðurstöðurnar ríkisstjórninni upplýsingar um stöðu málaflokksins og Þjóðskjalasafn fær mikilvægar upplýsingar um hvar úrbóta er þörf í skjalavörslu ríkisins, ábendingar um hvar aðgerða er þörf og hvaða áherslur þarf að leggja í fræðslu- og ráðgjafastarfi safnsins.

3.1 Stofnanir og fyrirtæki ríkisins

Þjóðskjalasafn Íslands sendi stofnunum samantekt á svörum þeirra úr könnuninni með bréfi dags. 7. nóvember 2012 ásamt athugasemdum Þjóðskjalasafns og tillögum um úrbætur og næstu skref. Í bréfinu voru upplýsingar um heimildir, sem Þjóðskjalasafn hefur veitt hverri stofnun, s.s. samþykkt málalykla, um grisjun skjala og notkun rafrænna skjalavörslukerfa, bornar saman við svör þeirra í könnuninni. Eftir atvikum var stofnunum vísað á reglur, leiðbeiningarrit og námskeið Þjóðskjalasafns og hvaða næstu skref hver stofnun ætti að taka í sinni skjalavörslu.

Niðurstöður könnunarinnar gefa skýrar vísbendingar um að þörf sé á að taka verulega til hendi í skjalavörslu ríkisins. Eftirfarandi er lagt til:

1. Veita þarf fé til ríkisstofnana til fjárfestingar í rafrænum skjalavörslukerfum. Enn eru um 30% stofnana án skjalavörslukerfis. Skynsamlegt er að skipuleggja átaksverkefni í þessu skyni sem stæði yfir í nokkur ár.
2. Að sama skapi þarf að veita fé til þess að gera ríkisstofnunum kleift að kaupa tæknivinnu til þess að gera rafræn kerfi sín hæf til að skila kerfisóháðum vörsluútgáfum til Þjóðskjalasafns.
3. Átaksverkefni, sem fjármunir fylgdu, gæti gert forstöðumönnum mögulegt að forgangsraða þessum málum um hríð meðan verið er að koma rafrænum skilum á legg. Ljóst er að þar er mest verk að vinna í upphafi á meðan verið er að fella rafræn kerfi að kröfum Þjóðskjalasafns um gerð vörsluútgáfu. Ef til vill væri heppilegt að setja á fót sjóð í þessum tilgangi. Mikilvægt er að fá stofnanir til þess að tilkynna rafræn kerfi sín til Þjóðskjalasafns. Þar með fæst mat á því hvort skjalavörslukerfi (og málalyklar) standist kröfur safnsins. Tilkynning gagnagrunna er forsenda fyrir því að hægt sé að leggja mat á hvort upplýsingar úr þeim skuli varðveittar. Það þarf að gerast áður en upplýsingarnar í kerfunum eldast um of.
4. Að afhendingarskyldir aðilar hugi að skjalageymslum sínum, þannig að þær uppfylli kröfur sem til þeirra eru gerðar til að tryggja öryggi skjala. Aðeins lítill hluti af skjalageymslum opinberra aðila hafa verið samþykktar af Þjóðskjalasafni eins og ber skv. lögum. Dæmi eru um að lélegar geymsluaðstæður skjala hjá opinberum stofnunum hafi leitt til þess að skjöl hafi skemmt og mikilvægar upplýsingar tapast, s.s. af völdum vatns eða raka.
5. Að stofnanir ríkisins hafi allar sérstakan starfsmann til að vinna við skjalastjórn. Í dag hafa einungis um 40% stofnana sérstaka starfsmenn í þessu verki. Mikilvægt er að starfsmönnum við skjalastjórn sé gert kleift að afla sér þekkingar á reglum og lögum sem gilda um skjalavörslu og skjalastjórn.

Rétt er að benda á að markmið nýlegra upplýsingalaga um meiri birtingu opinberra upplýsinga á netinu, jafnvel málaskrár, styðja ofangreindar tillögur. Auk þess er næsta ljóst að markviss rafræn stjórnsýsla fær ekki þrífist til lengdar án öruggar vörslu gagna í Þjóðskjalasafni.

3.2 Þjóðskjalasafn Íslands

Niðurstöður könnunarinnar gefa Þjóðskjalasafni Íslands mikilvægar upplýsingar um hvernig skjalavörslu afhendingarskyldra aðila er háttað og hvar úrbóta er þörf. Safnið hyggst því grípa til eftirfarandi aðgerða á næstu misserum:

1. *Námskeið* – Undanfarin ár hefur Þjóðskjalasafn haldið fjölda námskeiða um skjalavörslu afhendingarskyldra aðila og hefur auglýst á hverju vori námskeið næsta vetrar. Þjóðskjalasafn mun endurskoða áherslur í námskeiðahaldi sínu út frá niðurstöðum könnunarinnar.
2. *Reglur og leiðbeiningarrit* – Þjóðskjalasafn hefur endurskoðað reglur og leiðbeiningarrit sín síðustu ár og gefið út á vef safnsins. Enn á eftir að endurskoða nokkur leiðbeiningarrit í skjalavörslu og semja ný. Þjóðskjalasafn mun leggja áherslu á að heildstæð leiðbeiningarrit um skjalavörslu verði gefin út á næstu árum. Fyrir liggur að Þjóðskjalasafn endurskoði reglur um gerð vörsluútgáfu úr rafrænum gagnakerfum á árinu 2013 og setji reglur um skráningu mála skv. nýjum upplýsingalögum.
3. *Mótun stefnu í varðveislu og grisjun skjala* – Þjóðskjalasafn Íslands á skv. 4. tl. 4. gr. laga nr. 66/1985 að móta stefnu um varðveislu og grisjun skjala. Það gerir Þjóðskjalasafn m.a. með því að gera áætlun um varðveislu rafrænna gagna opinberra aðila og hvaða skjöl skuli almennt varðveita og hvaða skjölum megi eyða. Ráðast þarf í markvissa stefnumótun hvað þetta varðar.
4. *Eftirlit og ráðgjöf* – Ein af forsendum tryggjar varðveislu skjala og aðgengis að opinberum upplýsingum í nútíð og framtíð er markviss ráðgjöf Þjóðskjalasafns við afhendingarskylda aðila og að safnið fylgi því eftir að reglum sé fylgt. Niðurstöður könnunarinnar sýna að talsvert vantar á að farið sé að lögum og reglum í þessu efni.
5. *Samstarf við skjalamyndara* – Til þess að bæta skjalavörslu stofnana er mikilvægt að Þjóðskjalasafn vinni með þeim að því að bæta skjalavörsluna. Stefnt skal að því að koma á starfshópum í samstarfi við skjalamyndara sem sinna sambærilegum verkefnum, s.s. við framhaldsskóla, heilbrigðisstofnanir og sýslumenn. Skjalavarsla þessara aðila er svipuð og því möguleiki að semja sérstök leiðbeiningarrit um skjalavörslu fyrir þessa hópa stofnana.
6. *Stækka þarf geymslur Þjóðskjalasafns undir pappírsskjöl* - Niðurstöður könnunarinnar sýna að vænta má um 50 hillukílómetra pappírsskjala á næstu 30 árum. Rými í geymslum safnsins fyllist á næstu misserum og ekki ráð nema í tíma sé tekið að huga að stækkun geymslna og þjónusturýma. Meira en tvöfalda þarf geymslurými safnsins.
7. *Átak þarf að gera í innköllun skjala sem eru eldri en 30 ára* - Að minnsta kosti 2500 hillumetrar skjala eldri en 30 ára eru hjá stofnunum og embættum og eiga að vera komnir í geymslur Þjóðskjalasafns. Væntanlega er umfangið mun meira. Það er réttur fólks að þessi skjöl séu aðgengileg í safninu.
8. *Aukin verkefni – fjölgun starfsfólks* - Aukið magn pappírsskjala sem berst á næstu árum og aukinn þungi í rafrænni skjalavörslu og vaxandi þörf fyrir eftirlit og ráðgjöf kallar á fjölgun starfsmanna í Þjóðskjalasafni. Safnið lætur vinna fyrir sig mannaflaspá á þessu ári.

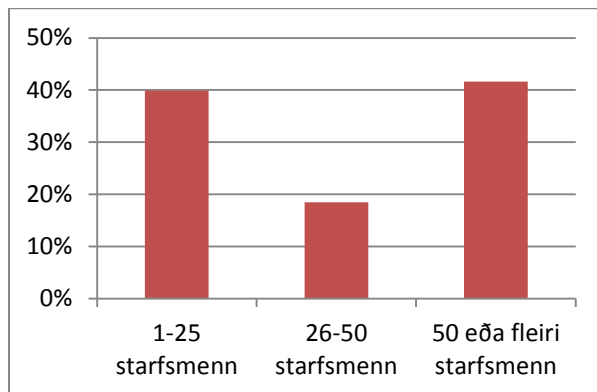
4. Úrvinnsla og niðurstöður

Hér verður gerð grein fyrir niðurstöðum könnunarinnar. Hægt er að sjá spurningarnar í heild í viðauka 1. Í töflunum og myndunum hér á eftir er miðað við heildartölu þeirra sem svöruðu hverri spurningu.

4.1 Upplýsingar um stofnun

Í fyrsta lið könnunarinnar var spurt um heiti stofnunar (spurning 1.1), nafn þess starfsmanns sem svaraði (spurning 1.2) og starfsheiti starfsmanns (spurning 1.3). Þessar upplýsingar eru mikilvægar Þjóðskjalasafni til að unnt sé að hafa samband við viðkomandi stofnanir og vinna með þeim að bættri skjalavörslu. Jafnframt var spurt um hversu margir starfsmenn væru hjá viðkomandi stofnun (spurning 1.4).

4.1.1 Hver er stærð stofnunar?



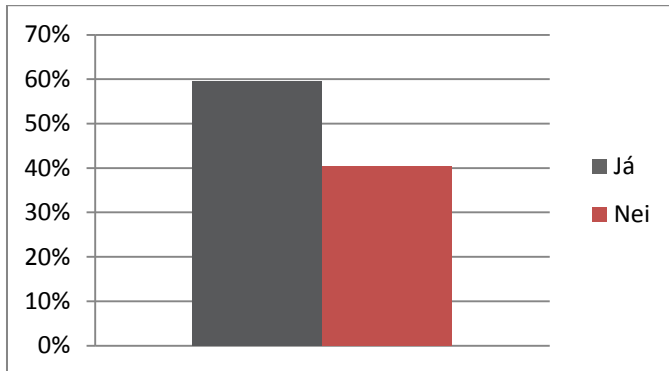
| Flokkun | Fjöldi | % |
|--------------------------|--------|------|
| 1-25 starfsmenn | 69 | 40% |
| 26-50 starfsmenn | 32 | 18% |
| 50 eða fleiri starfsmenn | 72 | 42% |
| Alls | 173 | 100% |

Niðurstöður: Af þeim sem svöruðu könnuninni voru 40% stofnana með 1-25 starfsmenn (69 stofnanir), 18% með 26-50 starfsmenn (32 stofnanir) og 42% með 50 starfsmenn eða fleiri (72 stofnanir). Árið 2004 voru að meðaltali 63 stöðugildi hjá þeim stofnunum sem tóku þátt í könnun Þjóðskjalasafns það ár.

4.2 Málalyklar

Spurt var um hvort stofnunin notaði málalykla við flokkun málafns (spurning 2.1), og ef svo væri, hvort málalykill væri samþykktur af Þjóðskjalasafni (spurning 2.2), en skv. reglum Þjóðskjalasafns nr. 622/2010 um málalykla afhendingarskyldra aðila þarf að bera málalykla undir Þjóðskjalasafn til samþykktar áður en þeir eru teknir í notkun. Þá voru stofnanir einnig beðnar um að tilgreina dagsetningu samþykktar (spurning 2.3).

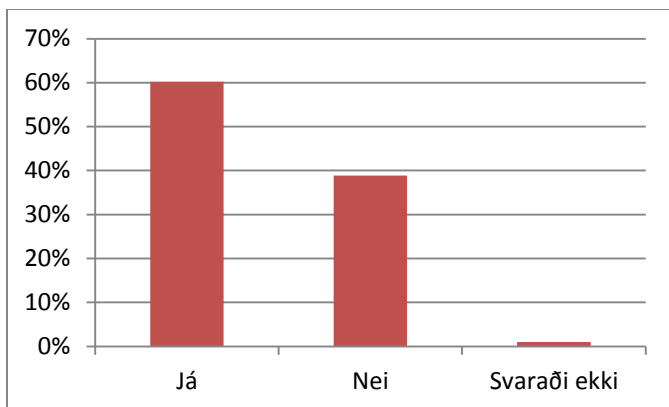
4.2.1 Notar stofnunin málalykil við flokkun málafns?



| Svar | Fjöldi | % |
|------|--------|------|
| Já | 103 | 60% |
| Nei | 70 | 40% |
| Alls | 173 | 100% |

Niðurstöður: 60% stofnana segjast nota málalykil í sinni starfsemi (103 stofnanir) og 40% nota ekki málalykil (70 stofnanir).

4.2.2 Hefur málalykill verið samþykktur af Þjóðskjalasafni?



| Svar | Fjöldi | % |
|--------------|--------|------|
| Já | 62 | 60% |
| Nei | 40 | 39% |
| Svaraði ekki | 1 | 1% |
| Alls | 103 | 100% |

Niðurstöður: Af þeim 103 stofnunum sem sögðust nota málalykla við flokkun málafns sögðust 60% (62 stofnanir) vera með samþykktan málalykil, 39% (40 stofnanir) sögðust ekki vera með samþykktan málalykil og ein stofnun svaraði ekki spurningunni.

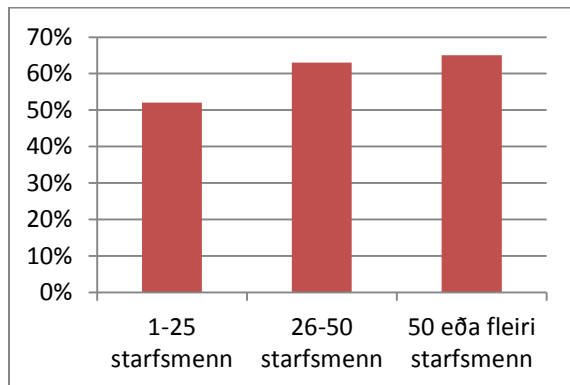
Af þeim 62 stofnunum sem segjast hafa samþykktan málalykil eru 44 með samþykktan málalykil samkvæmt gögnum Þjóðskjalasafns og 18 stofnanir sem ekki eru með samþykktan málalykil. Þarna er því mikið misræmi á milli þess sem stofnanir halda fram og þeirra upplýsinga sem Þjóðskjalasafn hefur í höndum. Ekki er ljóst hvað veldur en nokkrar ástæður koma til greina, þ.m.t. að sá sem svaraði könnuninni telji að a) það að nota málalykil sé það sama og að vera með samþykktan málalykil, b) að viðkomandi haldi að til staðar sé samþykkt þó svo sé ekki eða c) að stofnanir séu að nota útrunninn málalykil, en málalyklar eru samþykktir til fimm ára í senn skv. reglum um málalykla. Af þeim 70 stofnunum sem sögðust ekki nota málalykil eru níu þeirra með samþykktan málalykil samkvæmt gögnum Þjóðskjalasafns. Það getur þýtt að þó að stofnanir séu með tilbúinn málalykil og hafi fengið hann samþykktan þá hafi ekki tekist að koma honum í notkun.

Eftir að Þjóðskjalasafn gaf út nýtt leiðbeiningarrit um málalykla árið 2008 og setti reglur um málalykla árið 2010 hefur afhendingarskyldum aðilum, sem hafa komið sér upp málalyklum og fengið þá samþykkt, fjölgað mikið. Samkvæmt skráum Þjóðskjalasafns hafa 78 málalyklar verið

samþykktir frá árinu 2008 til 2012. Af þeim sem tóku þátt í könnuninni eru 55 stofnanir með samþykktu málalykla. Hinar 23 stofnanirnar tóku ekki þátt. Hafa þer í huga að margar stofnanir hafa verið sameinaðar undanfarin ár en það hefur áhrif á þessa niðurstöðu.

| Samþykktir málalyklar 2008 - 2012 | Fjöldi |
|-----------------------------------|--------|
| 2008 | 6 |
| 2009 | 27 |
| 2010 | 16 |
| 2011 | 12 |
| 2012 | 17 |
| Alls | 78 |

Þegar notkun málalykla er skoðuð eftir stærð stofnana kemur í ljós að stofnanir nota frekar málalykil eftir því sem þær eru stærri. Þannig nota 52% stofnana sem hafa 1-25 starfsmenn málalykla, 63% stofnana sem hafa 26-50 starfsmenn og 65% stofnana sem hafa fleiri en 50 starfsmenn. Þessi niðurstaða kemur ekki á óvart en í stærri stofnunum er gagnamagnið venjulega meira en í þeim minni. Skjalaflokkunarkerfi eins og málalykill er því mjög mikilvægt til að henda reiður á skjölum í stóru málafasni.

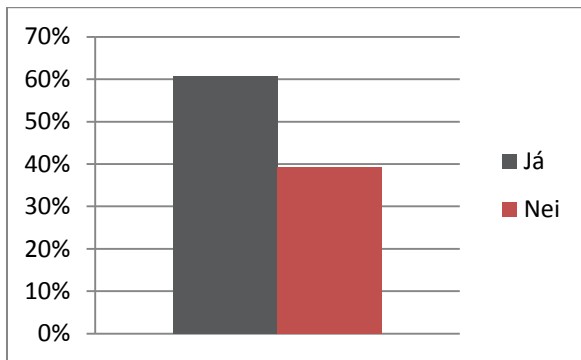


| Fjöldi starfsmanna | Fjöldi stofnana | Fjöldi stofnana með málalykil | % stofnana með málalykil |
|--------------------------|-----------------|-------------------------------|--------------------------|
| 1-25 starfsmenn | 69 | 36 | 52% |
| 26-50 starfsmenn | 32 | 20 | 63% |
| 50 eða fleiri starfsmenn | 72 | 47 | 65% |
| Alls | 173 | 103 | |

4.3 Málaskrá

Skv. 22. gr. upplýsingalaga nr. 50/1996 ber stjórnvöldum að skrá mál sem koma til meðferðar hjá þeim á kerfisbundinn hátt og varðveita málgögn þannig að þau séu aðgengileg. Spurt var hvort stofnun skrái upplýsingar um skjöl og mál sem koma til meðferðar, hvort heldur pappírsskjöl eða rafræn skjöl (spurning 3.1). Þá var einnig spurt hvernig upplýsingar um skjöl og mál eru skráð, í bréfadagbók eða rafrænt dagbókarkerfi (spurning 3.2) og ef notast er við rafrænt dagbókarkerfi hvenær notkun þess hófst (spurning 3.3).

4.3.1 Skráir stofnunin upplýsingar um mál og skjöl?



| Svar | Fjöldi | % |
|------|--------|------|
| Já | 105 | 61% |
| Nei | 68 | 39% |
| Alls | 173 | 100% |

Niðurstöður: 61% svarenda (105 stofnanir) sögðust skrá mál en 39% (68 stofnanir) sögðust ekki skrá upplýsingar um mál. Lykilatriði í aðgengi að málum og skjölum er að upplýsingar um þau séu skráð og málgögn séu aðgengileg. Það er því alvarlegt hversu hátt hlutfall stofnana skráir ekki upplýsingar um mál sem koma til meðferðar hjá þeim en stjórnvöld eru skyldug að halda málaskrá skv. 22. gr. upplýsingalaga. Í könnun Þjóðskjalasafns á skjalavörslu ríkisstofnana sem framkvæmd var 2004 sögðust 64% þátttakenda skrá upplýsingar um skjöl, hvort heldur væru pappírsskjöl eða rafræn skjöl og 36% ekki. Hlutfallið hefur því haldist mjög svipað og árið 2004. Það verður að teljast vonbrigði að hlutfall þeirra stofnana hækki ekki sem fari að lögum í þessu efni síðustu átta ár.

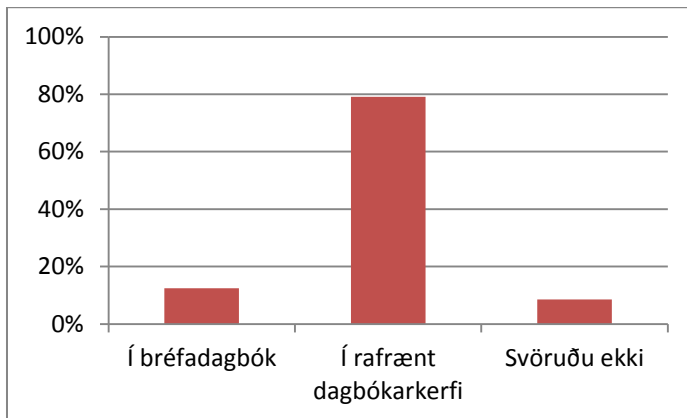
Umboðsmaður Alþingis hefur gert tvær kannanir á málsmeðferð stjórnvalda. Sú fyrri var framkvæmd 2002 og 2003 og frekari upplýsinga aflað til samanburðar 2006, þar sem Umboðsmaður kannaði skráningu og málsmeðferð hjá 32 stjórnvöldum. Þar kom fram að almennt fylgi stjórnvöld þeirri lagaskyldu að skrá mál sem koma til meðferðar hjá þeim með reglubundnum hætti. Möguleikar skráningarkerfanna voru þó ekki fullnýttir og annmarkar á að mál væru skráð um leið og erindið barst.⁵ Hafa verður þó í huga að úrtak Umboðsmanns Alþingis er mun minna en í könnunum Þjóðskjalasafns, bæði í könnun þeirri sem hér um ræðir og hinni sem gerð var árið 2004. Í skýrslu rannsóknarnefndar Alþingis um aðdraganda og orsakir falls íslensku bankanna 2008 er að finna ýmsar ábendingar um hvað betur mætti fara í skráningu mála hjá stjórnvöldum.⁶ Ein niðurstaða starfshóps forsætisráðherra um viðbrögð stjórnsýslunnar við skýrslu rannsóknarnefndarinnar var sú að gera þurfi átak í skráningu upplýsinga hjá stjórnvöldum.⁷

⁵ Umboðsmaður Alþingis: <http://www.umbodsmaduralthingis.is/ViewCase.aspx?Key=1171&skoda=mal>

⁶ Sjá t.d. Rannsóknarnefnd Alþingis: *Aðdragandi og orsakir falls íslensku bankanna 2008 og tengdir atburðir*. 7. bindi. (Reykjavík 2010), bls. 261 og 262.

⁷ *Viðbrögð stjórnsýslunnar við skýrslu rannsóknarnefndar Alþingis. Skýrsla starfshóps forsætisráðuneytisins* (Reykjavík 2010), bls. 2, 26-27. <http://www.forsaetisraduneyti.is/media/Skyrslur/Skyrsla-starfshops-6-mai2010.pdf>

4.3.2 Skráir stofnunin upplýsingar um mál og skjöl í bréfadagbók eða í rafrænt dagbókarkerfi?



| Flokkun | Fjöldi | % |
|-------------------------|--------|------|
| Í bréfadagbók | 13 | 12% |
| Í rafrænt dagbókarkerfi | 83 | 79% |
| Svöruðu ekki | 9 | 9% |
| Alls | 105 | 100% |

Niðurstöður: Af þeim 105 stofnunum sem sögðust skrá upplýsingar um skjöl og mál sem koma til meðferðar sögðust 12% (13 stofnanir) skrá upplýsingar um mál og skjöl í bréfadagbók og 79% (83 stofnanir) í rafrænt dagbókarkerfi. Mikill meirihluti þeirra sem skrá upplýsingar um mál notar þannig rafræn dagbókarkerfi. Í könnun Þjóðskjalasafns frá 2004 var þessi spurning sett fram í tveimur liðum, spurt var hvort upplýsingar væru skráðar á pappír og svo hvort upplýsingar væru skráðar í tölvukerfi. Í þeirri könnun sögðu 114 stofnanir (45%) að skráning hefði farið fram á rafrænan hátt. Það er því ljóst að afhendingarskyldum aðilum ríkisins sem nota rafræn skjalavörslukerfi hefur fjölgað. Það er ánægjuleg breyting og í takt við stefnu ríkisstjórnar Íslands um upplýsingasamfélagið 2008-2012.⁸ Þá leiða niðurstöðurnar einnig í ljós að það eru einkum stofnanir með fáum starfsmönnum sem ekki hafa tekið í notkun tölvutæknina við skráningu mála og skjala eins og sjá má þegar starfsmannafjöldi stofnana er borinn saman við svör við þessari spurningu. 12% stofnana með 1-25 starfsmenn nota bréfadagbækur en aðeins 4% stofnana með starfsmenn sem eru 50 eða fleiri. Að sama skapi nota 54% stofnana sem eru með 50 starfsmenn eða fleiri rafræn dagbókarkerfi en 39% stofnana sem eru með 1-25 starfsmenn.

Sjá einnig kafla 4.4.2 og 4.4.3.

Stofnanir sem skrá upplýsingar í bréfadagbók

| Flokkun | Fjöldi stofnana | Fjöldi stofnana sem skráir í bréfadagbók | % |
|--------------------------|-----------------|--|------|
| 1-25 starfsmenn | 69 | 8 | 12% |
| 26-50 starfsmenn | 32 | 2 | 6% |
| 50 eða fleiri starfsmenn | 72 | 3 | 4% |
| Alls | 173 | 13 | 7,5% |

⁸ Netrikið Ísland. Stefna ríkisstjórnar Íslands um upplýsingasamfélagið 2008 – 2012 (Reykjavík 2008). http://www.ut.is/media/Skyrslur/NETRIKID_ISLAND_stefnuskra.pdf

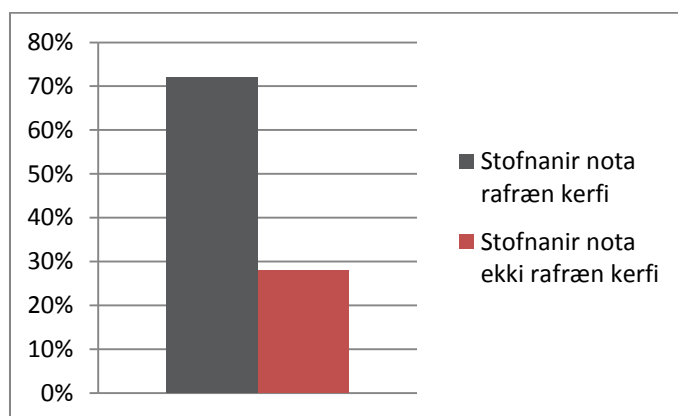
Stofnanir/aðilar sem skrá upplýsingar í rafrænt dagbókarkerfi

| Flokkun | Fjöldi stofnana | Fjöldi stofnana sem skráir í rafrænt dagbókarkerfi | % |
|--------------------------|-----------------|--|-----|
| 1-25 starfsmenn | 69 | 27 | 39% |
| 26-50 starfsmenn | 32 | 17 | 53% |
| 50 eða fleiri starfsmenn | 72 | 39 | 54% |
| Alls | 173 | 83 | 48% |

4.4 Rafræn skjalavörslukerfi

Í þessum lið könnunarinnar var spurt um rafræn skjalavörslukerfi. Spurt var hvort stofnanir noti rafræn kerfi við skjalavörslu og gefinn möguleiki á að merkja við skjalavörslukerfi, gagnagrunn eða hvorugt (spurning 4.1). Í kjölfarið var spurt hvaða rafrænu skjalavörslukerfi væru í notkun og gefinn upp listi yfir algeng skjalavörslukerfi (spurning 4.2). Ef ekkert af þeim kerfum sem talin voru upp áttu við, var óskað eftir að heiti skjalavörslukerfisins væri gefið upp (spurning 4.3). Spurt var einnig um hvenær notkun rafræns skjalavörslukerfis hófst (spurning 4.4) og hvort það/þau hafi verið tilkynnt til Þjóðskjalasafns (spurning 4.5) og þá hvenær (spurning 4.6). Einnig var spurt hvort til væru notkunarreglur eða handbækur um notkun skjalavörslukerfisins (spurning 4.7) og hvort skjalavörslukerfið hefði hlotið samþykki Þjóðskjalasafns (spurning 4.8).

4.4.1 Notar stofnunin rafræn kerfi við skjalavörslu?



| Svar | Fjöldi | % |
|------|--------|------|
| Já | 124 | 72% |
| Nei | 49 | 28% |
| Alls | 173 | 100% |

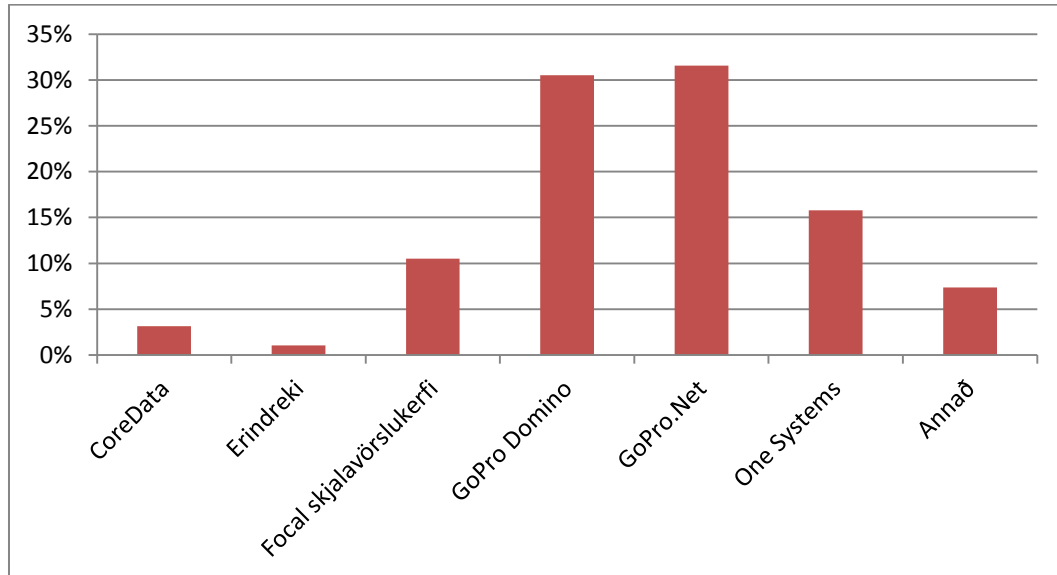
Niðurstöður: 72% stofnana (124 stofnanir) nota rafræn kerfi og 28% (49 stofnanir) gera það ekki. Í ljós kom að 55% stofnana (95 stofnanir) nota skjalavörslukerfi og 23% (78 stofnanir) gagnagrunn, en í þessum lið var hægt að haka við báða valmöguleikana.

Athygli vekur að svo hátt hlutfall sem 28% stofnana skuli ekki nota nein rafræn kerfi í starfsemi sinni. Ótrúlegt verður að teljast að nútíma stofnanir noti engin rafræn kerfi, einkum stærri stofnanir. Þess má geta að árið 2010 notuðu 224 stofnanir ríkisins fjárhags- og mannauðskerfi ríkisins (Orra) en það eru fleiri stofnanir en fengu þessa könnun senda.⁹ Því má slá föstu að allar

⁹ Fjársýsla ríkisins, ársskýrsla 2010. (Reykjavík 2011), bls. 15.

stofnanir ríkisins noti rafræn kerfi af einhverju tagi. Ætla má að misskilnings gæti um skilgreiningu á rafrænum kerfum og ef til vill skorts á yfirsýn um það hvaða rafræn kerfi stofnanir nota.

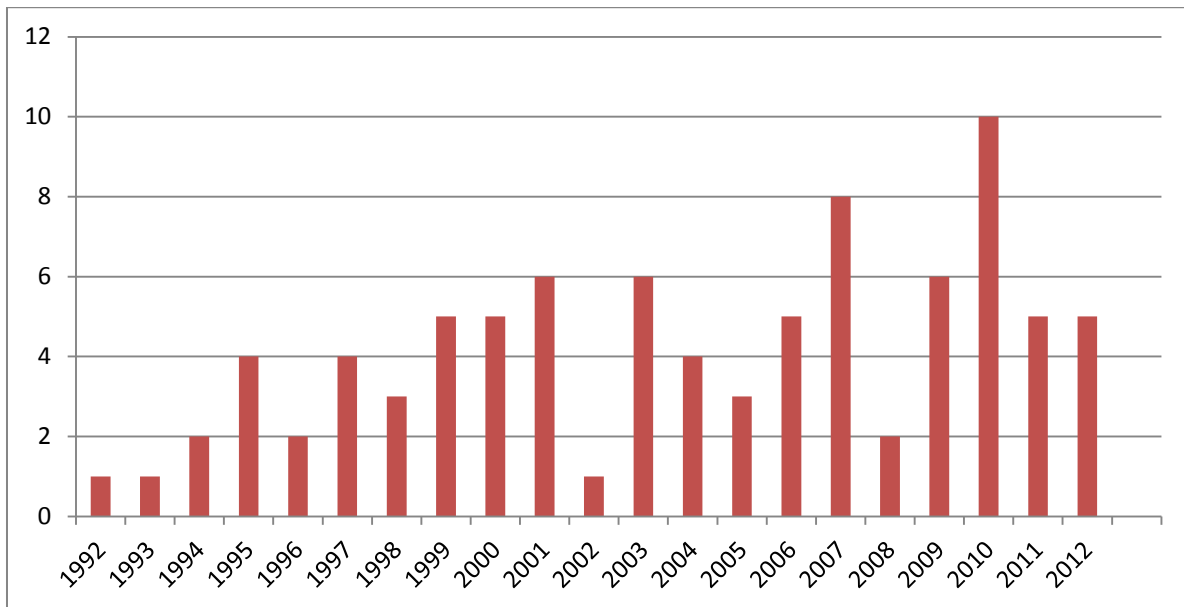
4.4.2 Hvaða rafrænu skjalavörslukerfi eru notuð?



| Rafræn skjalavörslukerfi | Fjöldi | % |
|--------------------------|--------|------|
| CoreData | 3 | 3% |
| Erindreki | 1 | 1% |
| Focal skjalavörslukerfi | 10 | 11% |
| GoPro Domino | 29 | 31% |
| GoPro.Net | 30 | 32% |
| One Systems | 15 | 16% |
| Annað | 7 | 7% |
| Alls | 95 | 100% |

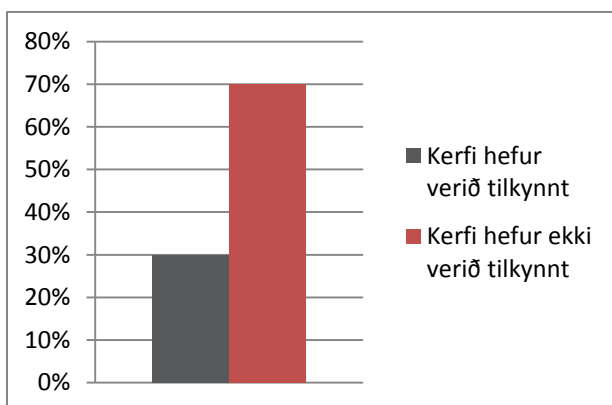
Niðurstöður: Stofnanir voru spurðar hvaða rafrænu skjalavörslukerfi þær notuðu og af þeim 95 stofnunum sem sögðust nota slík kerfi nota 32% GoPro.Net og 31% GoPro Domino. Þá nota 16% OneSystems, 11% Focal skjalakerfi og 2% CoreData. Ein stofnun notar Erindreka og sjö stofnanir merkja við annað, t.d. heilbrigðisstofnanir sem nota sjúkraskrárkerfið Sögu, auk nokkurra stofnana sem nota rafræn skjalavörslukerfi sem sérstaklega voru útbúin fyrir þær. Í könnun Þjóðskjalasafns frá 2004 kom fram að langflestar stofnanir notuðu GoPro og Focal og er svo enn.

4.4.3 Hvenær hófst notkun núverandi rafræns skjalavörslukerfis?



Niðurstaða: Alls svöruðu 88 stofnanir spurningunni af þeim 95 sem sögðust nota rafræn skjalavörslukerfi eins og sjá má í liðnum hér á undan. Sjö stofnanir svöruðu ekki spurningunni, líklega vegna þess að þær upplýsingar hafa ekki legið fyrir. Í svörum stofnana kom fram að elsta kerfið var tekið í notkun árið 1992 en þau yngstu árið 2012, sama ár og könnunin var gerð. Rafrænum skjalavörslukerfum fer fjölgandi, ef frá er talið árið 2008 þegar efnahagshrun varð á Íslandi. Fjölgun kerfa er í takt við aukna áherslu á rafræna stjórnslu.

4.4.4 Hafa núverandi skjalavörslukerfi verið tilkynnt til Þjóðskjalasafns Íslands?



| Tilkynnt kerfi | Fjöldi | % |
|---------------------------------|--------|------|
| Kerfi hefur verið tilkynnt | 29 | 30% |
| Kerfi hefur ekki verið tilkynnt | 66 | 70% |
| Alls | 95 | 100% |

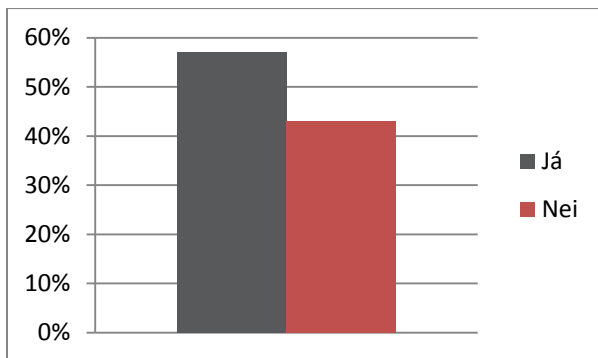
Niðurstöður: Sjá kafla 4.4.7.

4.4.5 Hvenær var skjalavörslukerfið tilkynnt til Þjóðskjalasafns Íslands?

Niðurstöður: Ef stofnanir svöruðu því til að rafrænt skjalavörslukerfi hefði verið tilkynnt var spurt hvenær skjalavörslukerfið hafi verið tilkynnt til Þjóðskjalasafns.

Svörin voru mjög ólík, í mörgum tilvikum svöruðu stofnanir að dagsetning tilkynningar væri ekki á hreinu, stundum var ár tilgreint og í nokkrum tilvikum var vísað í að samband hefði verið haft við Þjóðskjalasafn þegar skjalavörslukerfi var keypt. Sjá má af þessum svörum að stofnunum er ekki ljóst að skjalavörslukerfi ber að tilkynna á sérstöku eyðublaði. Kerfið eða skipulag þess fer í gegnum formlegt matsferli hjá Þjóðskjalasafni áður en það hlýtur samþykki safnsins. Þjóðskjalasafn Íslands samþykkir ekki að tiltekin kerfi uppfylli reglur safnsins heldur samþykkir það skipulag rafrænnar skjalavörslu hjá hverri stofnun og að unnt sé að afhenda skjöl úr kerfinu til varðveislu á nokkurra ára fresti.

4.4.6 Eru til notkunarreglur eða handbækur um notkun skjalavörslukerfisins?



| Svar | Fjöldi | % |
|------|--------|------|
| Já | 99 | 57% |
| Nei | 74 | 43% |
| Alls | 173 | 100% |

Niðurstöður: Meirihluti stofnana, eða 57% (99 stofnanir), hafa notkunarreglur eða handbækur um notkun skjalavörslukerfis og 43% ekki (74 stofnanir). Ein forsenda þess að stofnanir geti fengið rafræn skjalavörslukerfi samþykkt af Þjóðskjalasafni er að þeim fylgi notkunarreglur þar sem notkun kerfanna er lýst. Það vekur þó athygli að einungis 95 stofnanir segjast nota skjalavörslukerfi, en hér segjast 99 stofnanir nota leiðbeiningar um skjalavörslukerfi. Í könnun Þjóðskjalasafns frá 2004 höfðu 32% svarenda handbók eða leiðbeiningar um notkun skjalavörslukerfa. Augljóst er að aukning hefur orðið hjá stofnunum í gerð notkunarreglna/handbóka með skjalavörslukerfum og gefur það í skyn að skipuleg vinnsla á gögnum inn í skjalavörslukerfi hafi batnað.

4.4.7 Hefur notkun núverandi skjalavörslukerfis fengið samþykki Þjóðskjalasafns Íslands?

Niðurstöður: Af þeim 95 stofnunum sem svöruðu að þær notuðu rafræn skjalavörslukerfi sögðust 29 hafa tilkynnt þau til Þjóðskjalasafns en 66 stofnanir ekki. Grundvallarkrafa Þjóðskjalasafns til afhendingarskyldra aðila er að þeir hafi gott skipulag á vörslu og stjórn sinna skjala. Slíkt skipulag þarf að uppfylla ákveðin skilyrði til þess að það geti talist tryggja örugga skjalavörslu. Þess vegna gera reglur safnsins ráð fyrir því að skjalavörslukerfi séu tilkynnt til samþykktar eða synjunar hjá safninu.

Af þessum 29 stofnunum sagðist 21 stofnun hafa fengið samþykki Þjóðskjalasafns fyrir notkun kerfisins. Að auki voru fimm stofnanir sem sögðust hafa samþykkt kerfi en hafa ekki tilkynnt það. Þannig eru 26 stofnanir í heild sem sögðust vera með samþykki Þjóðskjalasafns á skjalavörslukerfum sínum. Samkvæmt gögnum safnsins höfðu einungis tvær stofnanir af þessum 26 fengið samþykki fyrir sínu skjalavörslukerfi þegar könnunin fór fram og ein stofnun var í samþykktarferli hjá safninu. Þannig eru 23 stofnanir sem segjast hafa fengið samþykkt á skjalavörslukerfi þó að svo sé ekki.

| | Svör stofnana | Raunveruleg staða |
|----------------------------|---------------|-------------------|
| Tilkynnt skjalavörslukerfi | 29 | 6 |
| Samþykkt skjalavörslukerfi | 21 | 2 |
| Samþykkt án tilkynningar | 5 | 0 |

4.5 Rafrænir gagnagrunnar

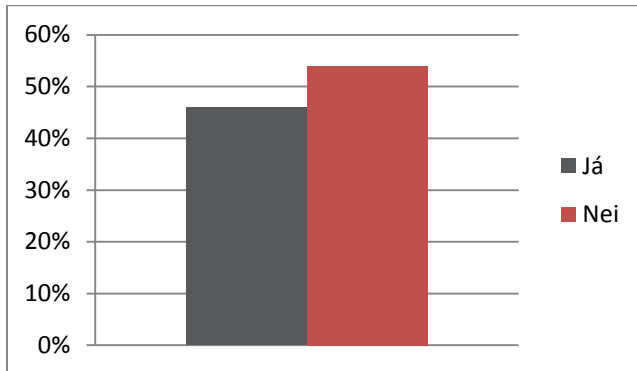
Óskað var eftir upplýsingum um rafræna gagnagrunna, hverjir væru í notkun og hvort þeir hafi verið tilkynntir til Þjóðskjalasafns (spurning 5.1). Einnig var spurt hvort aðrar stofnanir færðu upplýsingar inn í gagnagrunna, og ef svo væri, í hvaða gagnagrunna (spurning 5.2).

4.5.1 Hvaða rafrænir gagnagrunnar eru í notkun og hafa þeir verið tilkynntir til Þjóðskjalasafns?

Niðurstöður: Í ljós kom að 55% stofnana (95 stofnanir) nota rafræna gagnagrunna (sjá kafla 4.4.1). Samkvæmt svörunum er fjöldi gagnagrunna sem notaður er hjá hverri stofnun frá einum upp í 34. Samtals fjöldi gagnagrunna hjá þeim stofnunum sem tóku þátt í könnuninni er 213 en töluverður fjöldi stofnana taldi fram sín skjalavörslukerfi sem gagnagrunn og lækkar því þessi tala eitthvað. Þó nota fjórar stofnanir gagnagrunn skv. svörum í spurningu 4.1 um notkun rafrænna kerfa, en fylltu ekki út spurningu 5.1 um hvaða gagnagrunnar væru í notkun. Augljóst er að þessi samanlagði fjöldi gagnagrunna er nokkuð vanmetinn, en gefur þó vísbendingu um að mikill fjöldi gagnagrunna er í notkun hjá stofnunum. Einungis er búið að tilkynna um brot af þeim, en við úrvinnslu könnunarinnar höfðu borist rúmlega 40 tilkynningar um gagnagrunna. Afar ólíklegt er að 45% stofnana noti engan gagnagrunn í starfsemi, sbr. að 224 stofnanir notuðu fjárhags- og mannauðskerfi ríkisins árið 2010. Líklegra er að þær stofnanir sem svara á þann hátt hafi misskilið spurninguna eða ekki áttað sig á því að þau kerfi sem notuð eru í daglegri starfsemi teljist vera gagnagrunnar.

Ef skoðað er hvernig svör við sambærilegri spurningu voru í könnun Þjóðskjalasafns frá 2004 notaði 161 stofnun gagnagrunna í sinni starfsemi og að meðaltali voru 3,6 gagnagrunnar hjá hverri þeirra. Núna að átta árum liðnum tilgreina 95 svarendur að meðaltali 2,7 gagnagrunna. Þessi munur á meðalfjölda gagnagrunna hjá stofnunum á milli þessara tveggja kannanna er líklega vegna misskilnings eins og að ofan greinir. Einnig gætu stofnanir samnýtt gagnagrunna meira nú en áður. Auk þess er ekki víst að þeir sem svara fyrir hönd stofnunar viti um alla gagnagrunna í notkun innan hennar.

4.5.2 Færa aðrar stofnanir upplýsingar inn í gagnagrunna?



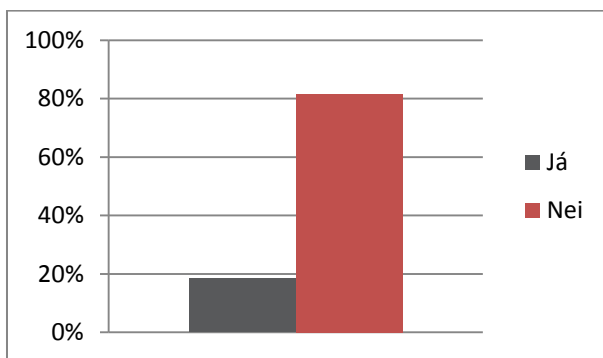
| Svar | Fjöldi | % |
|------|--------|------|
| Já | 80 | 46% |
| Nei | 93 | 54% |
| Alls | 173 | 100% |

Niðurstöður: Alls eru 46% stofnana (80 stofnanir) með gagnagrunna sem aðrar stofnanir færa einnig upplýsingar inn í. Könnunin leiddi einnig í ljós að stofnanir innan sama málaflokks sem sinna sömu verkefnum hvert á sínu landsvæði nota sömu kerfin, sem oft eru miðlæg.

4.6 Úrelt tölvukerfi

Spurt var hvort úrelt tölvukerfi væru til með gögnum sem vert væri að varðveita (spurning 6.1) og ef svo væri, þá hvaða tölvukerfi (spurning 6.2).

4.6.1 Eru til úrelt tölvukerfi með gögnum sem vert væri að varðveita?



| Svar | Fjöldi | % |
|------|--------|------|
| Já | 32 | 18% |
| Nei | 141 | 82% |
| Alls | 173 | 100% |

Niðurstöður: Langstærstur hluti svaraði því neitandi að úrelt tölvukerfi væru til í stofnun, eða 82% (141 stofnun) og 18% játandi (32 stofnanir). Ein helsta ógn sem steðjar jafnan að tölvugögnum er að þau lokist inni í úreltum gagnakerfum sem ekki eru notuð lengur. Þannig geta mikilvægar upplýsingar glatast, upplýsingar sem ekki eru notaðar í daglegum rekstri en gæti verið rétt að geyma til framtíðar. Í úreltum tölvukerfum kunna að liggja mikilvægar upplýsingar. Þess vegna er nauðsynlegt að Þjóðskjalasafn sé upplýst um þau tölvukerfi sem hafa verið lögð niður svo hægt sé að meta varðveislugildi upplýsinganna og í framhaldinu afhenda hin rafrænu gögn til varðveislu eða fá heimild til grisjunar gagnanna eftir atvikum. Þjóðskjalasafn mun hafa samband við þær stofnanir sem svöruðu játandi og kalla eftir ítarlegri upplýsingum um þessi úreltu tölvukerfi og þau gögn sem í þau eru skráð.

4.6.2 Hvaða úreltu tölvukerfi eru til?

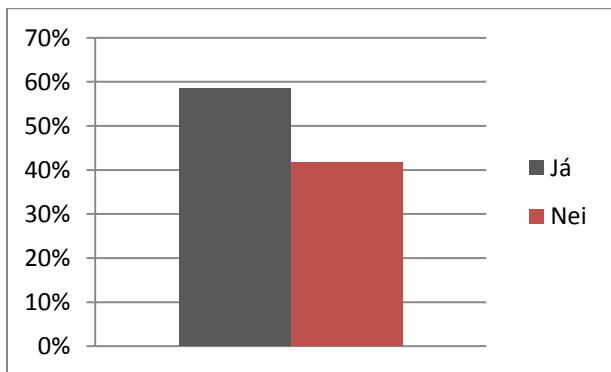
Niðurstöður: Hér gáfu 32 stofnanir upp að til væru úrelt tölvukerfi sem vert væri að varðveita. Fjórir framhaldsskólar gáfu upp Axel nemendabókhalddkerfi og tveir MicroVax kerfið. Nokkrar stofnanir nefndu gamlar skrár úr Filemaker, Lotus Notes, GoPro eða Access. Aðrir nefndu Microsoft Office skjöl, gagnadiska eða gömul innanhúskerfi.

4.7 Varðveisla skjala

Í sjöunda lið könnunarinnar var spurt um varðveislu skjala. Varðveisla skjala afhendingarskyldra aðila er nú, og verður líklega í náninni framtíð, bæði á pappír og rafrænu formi þar til rafræn varðveisla hefur tekið yfir. Afhendingarskyldir aðilar þurfa heimild Þjóðskjalasafns Íslands til þess að varðveita gögn í rafrænum skjalavörslukerfum. Þar til heimild Þjóðskjalasafns fæst verða stofnanir að tryggja varðveislu upplýsinganna á pappír, þ.e. að prenta út tölvupóst og önnur rafræn skjöl og varðveita þau þannig. Þá þurfa afhendingarskyldir aðilar að tilkynna rafrænar skrár og gagnagrunna til Þjóðskjalasafns og fá úrskurð safnsins um hvort safnið vilji taka upplýsingar úr kerfunum til varðveislu.

Spurt var hvort tölvupóstur eða önnur rafræn gögn sem ber að varðveita séu prentuð út á pappír og varðveitt þannig (spurning 7.1). Ef svarið var neitandi var spurt hvernig tölvupóstur og önnur rafræn gögn væru varðveitt og gefnir upp fjórir valmöguleikar (spurning 7.2).

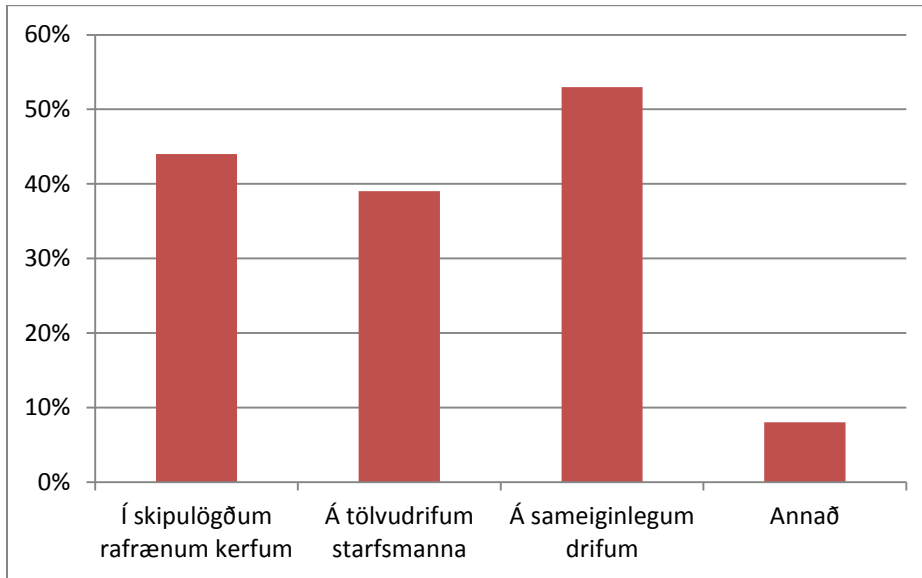
4.7.1 Er tölvupóstur og önnur rafræn gögn sem ber að varðveita prentuð út á pappír og varðveitt þannig?



| Svar | Fjöldi | % |
|------|--------|------|
| Já | 101 | 58% |
| Nei | 72 | 42% |
| Alls | 173 | 100% |

Niðurstaða: Svörin voru á þá leið að 58% (101 stofnun) sögðust prenta rafræn gögn á pappír og varðveita þau þannig en 42% (72 stofnanir) svöruðu neitandi.

4.7.2 Hvernig eru rafræn gögn varðveitt ef ekki útprentuð?



| Svar | Fjöldi | % |
|-------------------------------|--------|-----|
| Í skipulögðum rafrænum kerfum | 32 | 44% |
| Á tölvudrifum starfsmanna | 28 | 39% |
| Á sameiginlegum drifum | 38 | 53% |
| Annað | 6 | 8% |

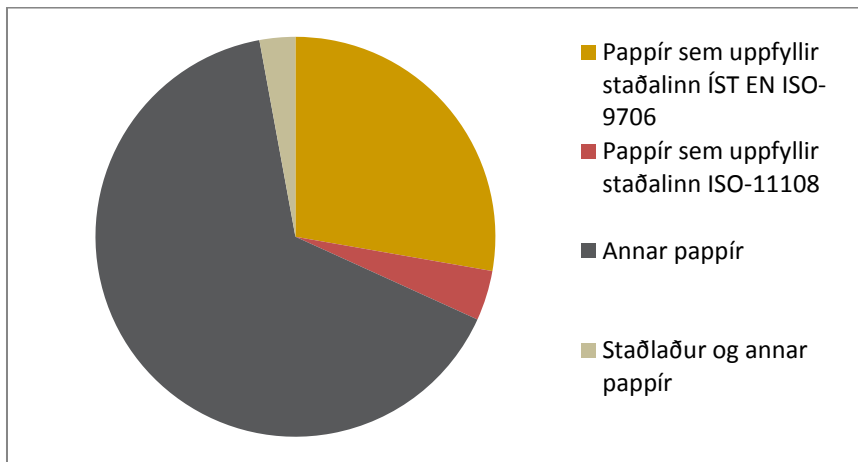
Niðurstöður: Alls svöruðu spurningunni 72 stofnanir. Þeir svarendur sem sögðu að rafræn gögn væru ekki prentuð út og varðveitt á pappír voru spurðir hvernig rafræn gögn væru varðveitt. Voru gefnir upp fjórir valmöguleikar: í skipulögðum rafrænum kerfum, á tölvudrifum starfsmanna, á sameiginlegum drifum eða annað. Hægt var að velja fleiri en einn valmöguleika sem skýrir hvers vegna heildarfjöldi svara er hærri en fjöldi stofnana sem svaraði þessum lið. Af þeim sem svöruðu sögðust 44% (32 stofnanir) varðveita gögn í skipulögðum rafrænum kerfum, 39% (28 stofnanir) á tölvudrifum starfsmanna, 53% (38 stofnanir) á sameiginlegum drifum og 8% (6 stofnanir) völdu annað.

Þegar svör þeirra 72 stofnana sem svöruðu að þær prentuðu ekki út rafræn gögn til varðveislu voru borin saman við svör þeirra um hvort þær notuðu skjalavörslukerfi eða gagnagrunna í kafla 4.4. kom í ljós að 30 stofnanir af þessum 72 notuðu hvorki skjalavörslukerfi né gagnagrunna við sína skjalavörslu. Er það umhugsunarvert og má spyrja hvar skjölin séu þá geymd og hvernig? Þá er einnig áhyggjuefni að svo margar stofnanir skuli halda utan um skjöl sín á tölvudrifum, bæði sameiginlegum drifum og einkadrifum starfsmanna og ekki huga að útprentun eða varðveislu á rafrænu formi.

4.8 Pappírnotkun við skjalagerð

Þjóðskjalasafn gerir þá lágmarkskröfu til stofnana að fyrir öll skjöl sem á að varðveita á pappír sé notaður pappír sem uppfyllir staðalinn ÍST EN ISO-9706. Þá er einnig æskilegt að stofnanir noti skjalapappír sem uppfyllir staðalinn ISO-11108 fyrir skjöl sem hafa mikla þýðingu í starfseminni, s.s. fundargerðir, málaskrár og samninga. Upplýsingar um staðla fyrir pappír er að finna á vef þjóðskjalasafns og í leiðbeiningarritum. Í þessum lið var spurt hvaða pappírstegund væri notuð fyrir skjöl sem á að varðveita á pappír og gefnir þrír valmöguleikar þar sem hægt var að velja fleiri en einn (spurning 8.1).

4.8.1 Hvaða pappírstegund er notuð fyrir skjöl sem á að varðveita á pappír?



| Svar | Fjöldi | % |
|--|--------|------|
| Pappír sem uppfyllir staðalinn ÍST EN ISO-9706 | 48 | 28% |
| Pappír sem uppfyllir staðalinn ISO-11108 | 7 | 4% |
| Annar pappír | 113 | 65% |
| Bæði staðlaður og annar pappír | 5 | 3% |
| Alls | 173 | 100% |

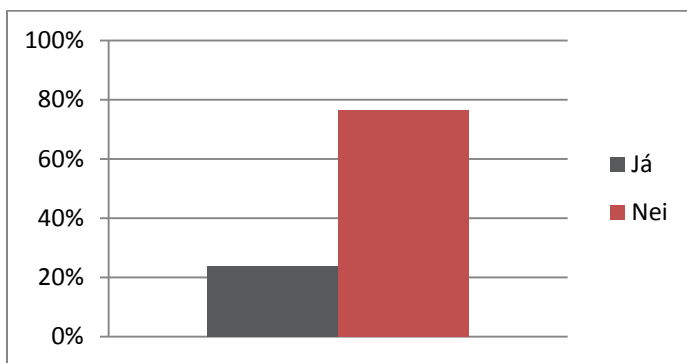
Niðurstaða: Í svörum stofnana kemur fram að 28% (48 stofnanir) nota pappír sem uppfyllir staðalinn ÍST EN ISO-9706, 4% (7 stofnanir) nota ISO-11108, 65% (113 stofnanir) nota annan pappír og 3% (5 stofnanir) nota bæði staðlaðan og annan pappír.

Það er áhyggjuefni að mikill meirihluti stofnana skuli ekki nota pappír sem tryggir langtíma varðveislu skjala. Þó hefur Þjóðskjalasafn mælt með notkun vandaðs skjalapappírs frá því að elsta leiðbeiningarrit safnsins kom út árið 1991. Sérstaklega hefur verið mælt með pappír sem uppfyllir staðalinn ÍST EN ISO-9706 í leiðbeiningarritum frá 1995. Slíkur pappír er orðinn svo almennur að auðvelt er að nálgast hann. Þessar niðurstöður sýna að Þjóðskjalasafn þarf að huga betur að því hvernig það getur fengið stofnanir til þess að nota réttan pappír við skjalagerð.

4.9 Skjalavistunaráætlun

Skjalavistunaráætlun er yfirlit yfir alla skjala- og gagnamyndun. Þar eru upplýsingar um myndun, varðveislu og aðgengi allra skjalaflokka sem verða til í starfsemi stofnunar. Þar eru einnig skráðar þær ákvarðanir sem teknar hafa verið um hvern skjalaflokk, þau skjöl sem mynda hann og um meðferð og frágang skjalanna. Skjalavistunaráætlun er því nauðsynlegt stjórnæki til þess að hafa yfirlit yfir skjalasafn hversrar stofnunar. Um skjalavistunaráætlanir gilda reglur Þjóðskjalasafns Íslands nr. 623/2010. Í þessum lið var spurt hvort stofnun ynni eftir skjalavistunaráætlun (spurning 9.1), hvort hún hefði verið lögð fyrir Þjóðskjalasafn (spurning 9.2) og ef svo væri, þá hvenær (spurning 9.3).

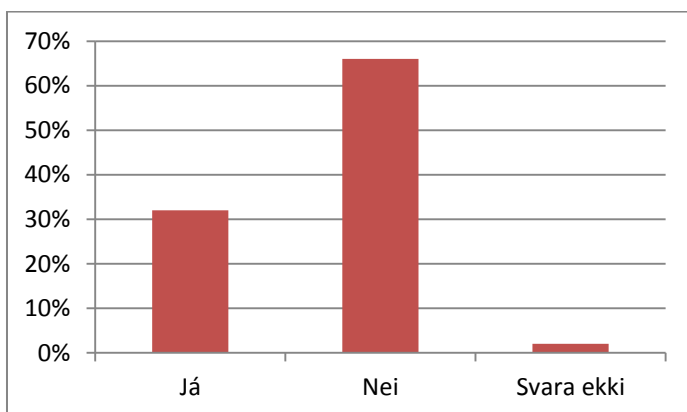
4.9.1 Vinnur stofnunin eftir skjalavistunaráætlun?



| Svar | Fjöldi | % |
|------|--------|------|
| Já | 41 | 24% |
| Nei | 132 | 76% |
| Alls | 173 | 100% |

Niðurstaða: Minnihluti stofnana, eða 24% (41 stofnun), sögðust vinna eftir skjalavistunaráætlun og 76% (132 stofnanir) svöruðu svo að þær gerðu það ekki.

4.9.2 Hefur skjalavistunaráætlun verið lögð fyrir Þjóðskjalasafn Íslands?



| Svar | Fjöldi | % |
|------------|--------|------|
| Já | 13 | 32% |
| Nei | 27 | 66% |
| Svara ekki | 1 | 2% |
| Alls | 41 | 100% |

Niðurstöður: Af þeirri 41 stofnun sem svöruðu því til að þær ynnu eftir skjalavistunaráætlun sögðust 32% (13 stofnanir) hafi lagt skjalavistunaráætlun fyrir Þjóðskjalasafn. Þær upplýsingar stemma aftur á móti ekki við skrár Þjóðskjalasafns, en eingöngu ein skjalavistunaráætlun hefur verið lögð fyrir safnið á undanförunum árum. Hugsanlega eru þær skjalavistunaráætlanir sem stofnanir segjast hafa lagt fyrir Þjóðskjalasafn útrunnar en skjalavistunaráætlanir skal leggja fyrir Þjóðskjalasafn í upphafi hvers skjalavörslutímabils, sem jafnan eru um fimm ár að lengd. Er það áhyggjuefni að aðeins ein stofnun hefur lagt sína áætlun fyrir Þjóðskjalasafn eins og reglur nr.

623/2010 um skjalavistunaráætlanir afhendingarskyldra aðila kveða á um. Þjóðskjalasafn þarf að huga sérstaklega að því að stofnanir komi sér upp skjalavistunaráætlunum og tilkynni þær.

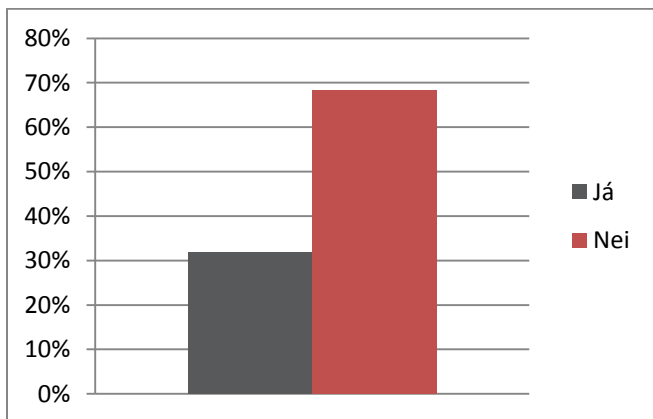
4.9.3 Hvenær var skjalavistunaráætlun lögð fyrir Þjóðskjalasafn?

Niðurstöður: Þrettán stofnanir sögðust hafa lagt skjalavistunaráætlun fyrir Þjóðskjalasafn, eins og áður segir. Af þeim gátu fimm ekki gefið upp hvenær. Hinar átta gáfu upp nákæma dagsetningu, af þeim þrjár með útskýringum. Útskýringarnar gáfu til kynna að skilning skorti á því hvað skjalavistunaráætlun er.

4.10 Grisjun

Samkvæmt 7. gr. laga nr. 66/1985 um Þjóðskjalasafn Íslands er stofnunum óheimilt að grisja skjöl án heimildar stjórnarnefndar Þjóðskjalasafns. Sækja þarf sérstaklega um heimild til grisjunar. Spurt var hvort stofnun hefði grisjað skjöl (spurning 10.1) og ef svo væri hvort það væri samkvæmt heimild Þjóðskjalasafns (spurning 10.2) og þá hvenær heimild hefði verið veitt (spurning 10.3). Ef heimild hefur ekki verið veitt var spurt hvaða skjöl hefðu verið grisjuð (spurning 10.4). Þá var einnig spurt hvort vitað væri til þess að gögn hafi týnst eða verið hent fyrir slysi (spurning 10.5).

4.10.1 Hefur stofnunin grisjað skjöl?

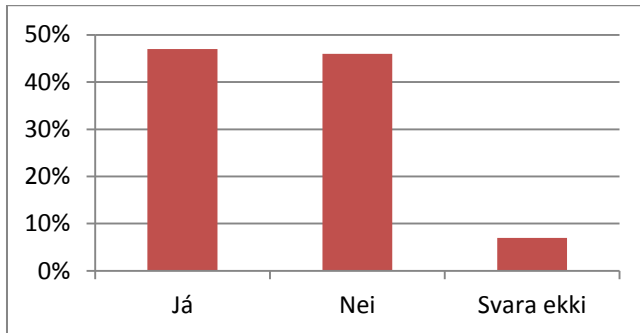


| Svar | Fjöldi | % |
|------|--------|------|
| Já | 55 | 32% |
| Nei | 118 | 68% |
| Alls | 173 | 100% |

Mynd 16: Hefur stofnun grisjað skjöl?

Niðurstaða: Þegar spurt var hvort stofnun hefur grisjað skjöl svöruðu 32% játandi (55 stofnanir) en 68% neitandi (118 stofnanir).

4.10.2 Var grisjun samkvæmt heimild Þjóðskjalasafns Íslands?



| Svar | Fjöldi | % |
|------------|--------|------|
| Já | 26 | 47% |
| Nei | 25 | 46% |
| Svara ekki | 4 | 7% |
| Alls | 55 | 100% |

Niðurstöður: Af þeim 55 stofnunum sem sögðust hafa grisjað skjöl sögðust 47% (26 stofnanir) hafa grisjað með heimild Þjóðskjalasafns, 46% (25 stofnanir) sögðust grisja án heimildar og 7% (4 stofnanir) skiluðu auðu. Af þeim 26 stofnunum sem sögðust hafa grisjað með heimild eru 16 sem hafa fengið heimild Þjóðskjalasafns til grisjunar. Það þýðir að tíu stofnanir af þessum 26 hafa grisjað án heimildar. Þar að auki segjast 25 stofnanir grisja án heimildar. Hér er því um að ræða brot á 7. gr. laga nr. 66/1985 um Þjóðskjalasafn Íslands þar sem segir að afhendingarskyldum aðilum sé óheimilt að ónýta nokkurt skjal í fórum sínum nema með heimild Þjóðskjalasafns. Skjalaeyðing getur verið alvarlegt athæfi í opinberri stjórnarsýslu, ekki síst ef eytt er gögnum sem varða réttindi borgaranna og hins opinbera.

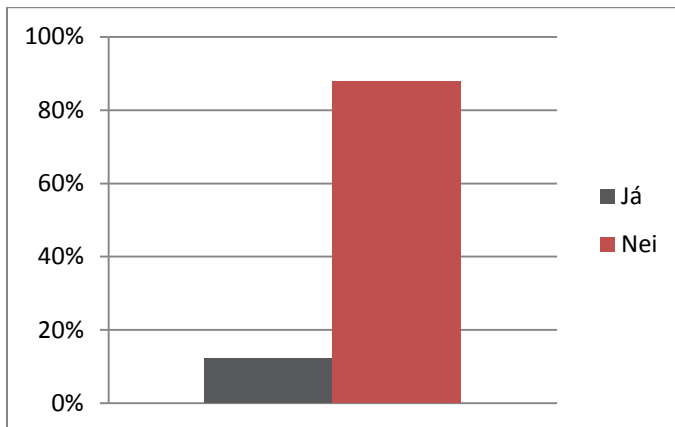
4.10.3 Hvenær var heimild til grisjunar veitt?

Niðurstöður: Af þeim 26 stofnunum sem sögðust hafa grisjað með heimild gáfu 23 stofnanir upp dagsetningar á heimildinni. Tvær af þeim sögðust ekki hafa skriflega heimild. Þrjár stofnanir svöruðu ekki þessum lið. Jafnframt voru nokkrar stofnanir sem gáfu upp dagsetningu á heimild sem ekki hefur verið veitt.

4.10.4 Hvaða skjöl voru grisjuð án heimildar?

Niðurstöður: Þau skjöl sem hafa verið grisjuð án heimildar voru fyrst og fremst bókhaldsgögn. Þá nefndu stofnanir að skjöl hefðu verið grisjuð sem þær töldu að ekki ættu heima í skjalasafni stofnunar án þess að það væri skýrt frekar. Þá töldu stofnanir einnig upp vinnuskjöl, kennslugögn, prófúrlausnir og prófgögn og afrit af gögnum. En einnig eru dæmi um að stofnun hafi grisjað bréf og málamöppur.

4.10.5 Er vitað að gögnum hafi verið týnt eða hent fyrir slysi?



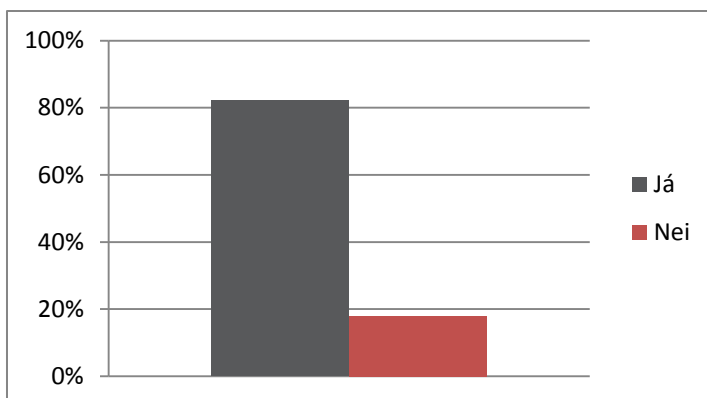
| Svar | Fjöldi | % |
|------|--------|------|
| Já | 21 | 12% |
| Nei | 152 | 88% |
| Alls | 173 | 100% |

Niðurstöður: 12% stofnana (21 stofnun) vita til þess að gögn hafi týnst eða þeim verið hent fyrir slysi. Líta verður á förgun skjala af þessum ástæðum sem grisjun án heimildar. Það er á ábyrgð forstöðumanns stofnunar að tryggja að skjöl séu varðveitt og þeim sé ekki eytt án heimildar. Efla þarf skilning forstöðumanna á mikilvægi þess að skjalavörslu sé sinnt af alúð og kostgæfni og að farið sé að lögum og reglum.

4.11 Skjalageymslur

Mikilvægt er að skjöl sem geymd eru hjá stofnunum séu geymd í góðum geymslum til þess að tryggja varðveislu og aðgengi að upplýsingum. Í 6. gr. laga nr. 66/1985 um Þjóðskjalasafn er kveðið á um að Þjóðskjalasafn skuli samþykkja notkun skjalageymslna afhendingarskyldra aðila áður en þær eru teknar í notkun. Í þessum lið var spurt hvort stofnanir hefðu sérstakar geymslur undir pappírsskjöl (spurning 11.1), ef svo væri hvort skjalageymslan hefði verið samþykkt af Þjóðskjalasafni (spurning 11.2) og þá hvenær (spurning 11.3). Ef svarið var neitandi við fyrstu spurningunni þá var spurt hvar pappírsskjölin væru geymd (spurning 11.4).

4.11.1 Hefur stofnunin sérstakar skjalageymslur undir pappírsskjöl?

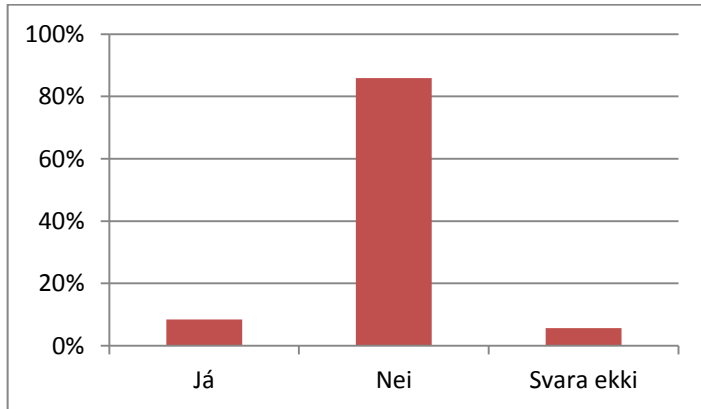


| Svar | Fjöldi | % |
|------|--------|------|
| Já | 142 | 82% |
| Nei | 31 | 18% |
| Alls | 173 | 100% |

Niðurstöður: Langstærstur hluti stofnana sagðist vera með sérstakar skjalageymslur fyrir pappírsskjöl, eða 82% (142 stofnanir). 18% stofnana (31 stofnun) hafa ekki skjalageymslu. Í könnun

Þjóðskjalasafns frá 2004 sögðust 73% svarenda vera með sérstakar skjalageymslur. Hér hefur því orðið aukning og er það vel.

4.11.2 Hefur skjalageymslan verið samþykkt af Þjóðskjalasafni Íslands?



| Svar | Fjöldi | % |
|------------|--------|------|
| Já | 12 | 8% |
| Nei | 122 | 86% |
| Svara ekki | 8 | 6% |
| Alls | 142 | 100% |

Niðurstöður: Aðeins 8% (12 stofnanir) af þeim 142 sem sögðust vera með skjalageymslur sögðust hafa fengið samþykkt Þjóðskjalasafns fyrir skjalageymslum eins og lög kveða á um.

4.11.3 Hvenær var skjalageymslan samþykkt?

Niðurstöður: Fjórar stofnanir gáfu upp nákvæma dagsetningu á samþykkt. Tvær stofnanir gáfu upp ár, tvær stofnanir sögðust ekki vita hvenær, tvær stofnanir svöruðu ekki, ein stofnun sagðist ekki hafa fengið formlega samþykkt og ein stofnun sagði að líklega hafi geyslurnar verið teknar út þegar önnur stofnun var í sama húsi. Svör voru því heldur á reiki og ljóst að óvissa ríkir um samþykkt skjalageymslnanna innan stofnana.

4.11.4 Hvar eru pappírsskjöl geymd ef ekki er til sérstök skjalageymsla?

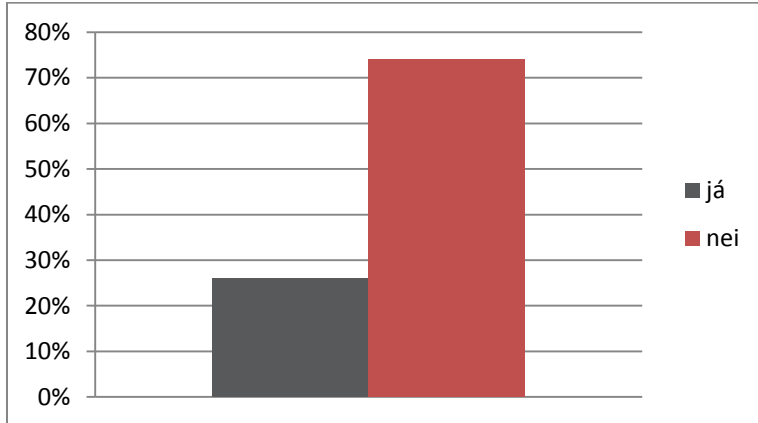
Niðurstöður: Af þeirri 31 stofnun sem sögðust ekki hafa sérstaka skjalageymslu svöruðu 26 þessum lið. Í flestum tilfellum svöruðu stofnanir því til að ef ekki væri til sérstök skjalageymsla væru skjöl geymd í sérstökum skjalaskápum, sérstökum herbergjum, skrifstofum forstöðumanna eða inni á skrifstofum starfsmanna í kössum og möppum.

4.12 Afhending skjala til Þjóðskjalasafns Íslands

Það er Þjóðskjalasafni mikilvægt að geta gert sér hugmynd um hversu umfangsmikil pappírsskjalasöfn liggja hjá stofnunum og hversu miklu magni má búast við frá stofnunum næstu árin. Þá skiptir frágangur þeirra miklu máli en um það gilda reglur Þjóðskjalasafns um frágang, skráningu og afhendingu pappírsskjala nr. 1065/2010. Spurt var hvort stofnun áætlaði að skila inn gögnum til Þjóðskjalasafns á næstu tveimur árum (spurning 12.1) og ef svo væri hvort búið væri að ganga frá þeim og skrá samkvæmt reglum Þjóðskjalasafns (spurning 12.2). Einnig var spurt hversu gömul elstu skjöl stofnunar væru og gefnir þrír valmöguleikar (spurning 12.3). Í kjölfarið var spurt

hversu margir hillumtrar af skjölum í heild væru eldri en 30 ára (spurning 12.4) og hversu margir hillumtrar af skjölum væru alls í vörslu stofnunar (spurning 12.5).

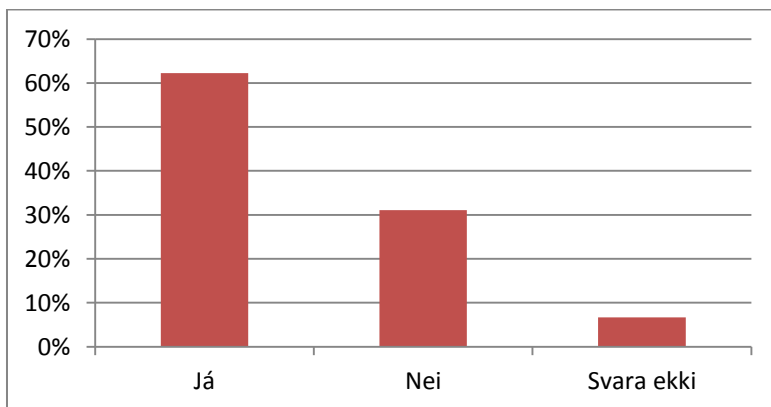
4.12.1 Er áætlun um að skila pappírskjölum til Þjóðskjalasafns Íslands á næstu tveimur árum?



| Svar | Fjöldi | % |
|------|--------|------|
| Já | 45 | 26% |
| Nei | 128 | 74% |
| Alls | 173 | 100% |

Niðurstaða: Alls sögðust 26% (45 stofnanir) stofnana ætla að afhenda skjöl til Þjóðskjalasafns á næstu tveimur árum en 74% sögðust ekki ætla að gera það.

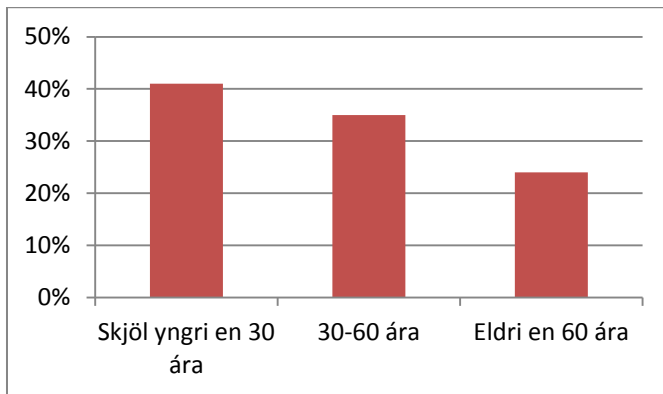
4.12.2 Hefur stofnunin gengið frá skjölum samkvæmt reglum Þjóðskjalasafns Íslands?



| Svar | Fjöldi | % |
|------------|--------|------|
| Já | 28 | 62% |
| Nei | 14 | 31% |
| Svara ekki | 3 | 7% |
| Alls | 45 | 100% |

Niðurstöður: Af þeim 45 stofnunum sem sögðust ætla að skila skjölum til Þjóðskjalasafns næstu tvö árin sögðust 28 hafa gengið frá skjölum samkvæmt reglum Þjóðskjalasafns, 14 höfðu ekki gengið frá skjölum og þrjár svöruðu ekki spurningunni.

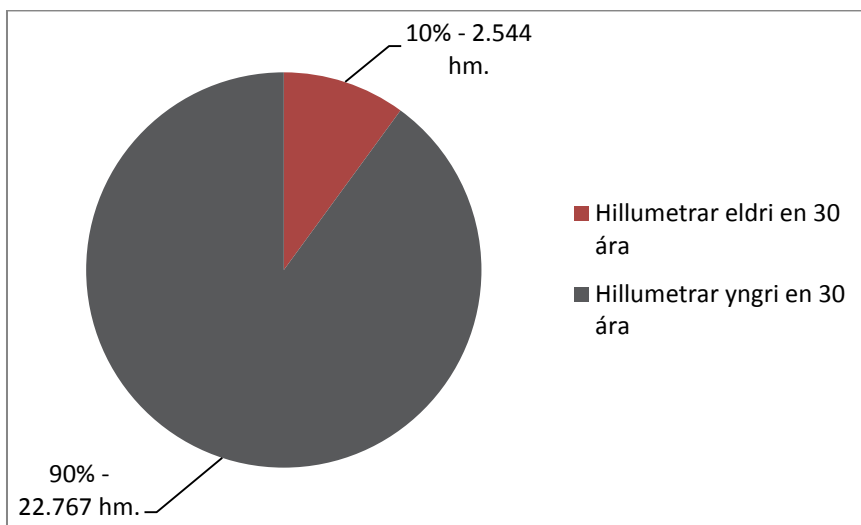
4.12.3 Hvað eru elstu skjölin gömul sem stofnunin varðveitir?



| Svar | Fjöldi | % |
|-----------------------|--------|------|
| Skjöl yngri en 30 ára | 72 | 41% |
| 30-60 ára | 60 | 35% |
| eldri en 60 ára | 41 | 24% |
| Alls | 173 | 100% |

Niðurstöður: Spurt var um aldur skjala sem stofnanir varðveita og gefnir voru upp þrjár möguleikar, hvort skjöl væru yngri en 30 ára, 30-60 ára eða eldri en 60 ára. Stærstur hluti stofnana varðveitir skjöl sem eru yngri en 30 ára, eða 72 stofnanir. Þá sögðust 60 stofnanir varðveita skjöl 30-60 ára og 41 stofnun varðveita skjöl 60 ára eða eldri.

4.12.4 Hversu margir hillumetrar í heild eru eldri en 30 ára?



Hillumetrar af pappírsskjölum hjá stofnunum

| | Fjöldi hm. | % |
|-----------------------------|------------|------|
| Hillumetrar eldri en 30 ára | 2.544 | 10% |
| Hillumetrar yngri en 30 ára | 22.767 | 90% |
| Alls hillumetrar | 25.311 | 100% |

Niðurstöður: Sjá kafla 4.12.5.

4.12.5 Hversu margir hillumetrar alls eru í vörslu stofnunarinnar í dag?

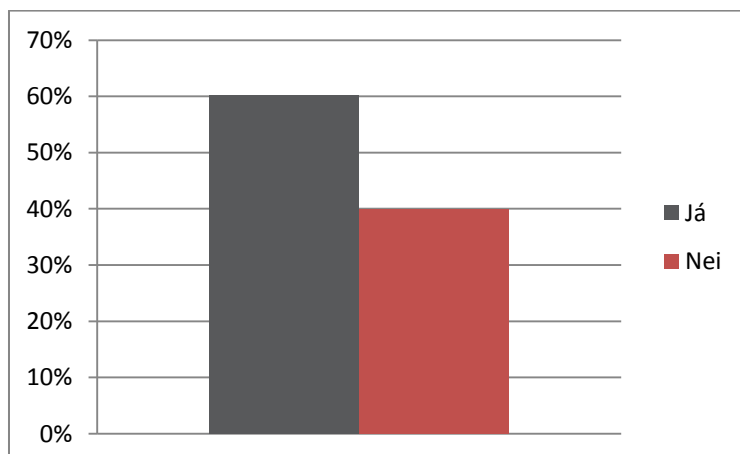
Niðurstöður: Alls voru samtals uppgefnir hillumetrar hjá 126 stofnunum 25.311. Við þessar tölur verður að setja fyrirvara. Erfitt reyndist að fá góðar upplýsingar um raunverulega hillumetra. Stofnanir voru oft ekki með þessar upplýsingar tiltækar eða áætluðu skjalamagnið. Sumar svöruðu að hjá þeim væru mörg hundruð metrar, en sökum þess hversu ónákvæmar tölurnar voru frá þessum aðilum er ekki hægt að taka þær með í heildarhillumetra sem hér er birtur. Þar að auki svöruðu 27% þeirra sem tóku þátt í könnuninni ekki spurningunni, eða 46 stofnanir, sem er mjög hátt hlutfall. Það má því áætla að hjá stofnunum séu mun fleiri hillumetrar en könnunin gefur til kynna og að sama skapi mun meira skjalamagn berast Þjóðskjalasafni á næstu árum og síðar.

Í niðurstöðum þessarar könnunar er ekki hillumetra fjöldi gömlu ríkisbankanna en skjalasöfn þeirra eru enn varðveitt hjá bönkunum og hefur verið áætlað að þar liggi allt að 10.000 hillumetrar af skjölum. Þá vantar upplýsingar um umfang skjala frá Landspítala – Háskólasjúkrahúsi en gera má ráð fyrir að pappírsskjöl hjá þessu stærsta sjúkrahúsi landsins séu vel yfir 10.000 hillumetrar, en aðeins sjúkraskrársafn spítalans telur um 6.000 hillumetra samkvæmt upplýsingum sem aflað var eftir könnunina. Varlega má reikna með að alla vega 50.000 hillumetrar séu úti í stofnunum. Hluta af þessum skjölum má hugsanlega grisja.

4.13 Reglur, leiðbeiningar og námskeið Þjóðskjalasafns Íslands

Eitt af hlutverkum Þjóðskjalasafns er að standa fyrir fræðslu um skjalavörslu afhendingarskyldra aðila og setja reglur um skjalavörslu sem þeim ber að fylgja. Þjóðskjalasafn hefur gefið út leiðbeiningarrit um skjalavörslu og staðið fyrir námskeiðum fyrir afhendingarskylda aðila. Spurt var hvort stofnun hafi stuðst við reglur og leiðbeiningar Þjóðskjalasafns við skjalavörslu (spurning 13.1). Ef já, þá hvernig starfsmönnum líki við leiðbeiningarritin (spurning 13.2) og ef nei, hvers vegna stofnunin hafi ekki stuðst við ritin (13.3). Þá var spurt hvort starfsmaður stofnunar hefði sótt námskeið hjá Þjóðskjalasafni (spurning 13.4) og í lokin boðið upp á að koma með ábendingar eða athugasemdir varðandi reglur, leiðbeiningar eða námskeið Þjóðskjalasafns (spurning 13.5).

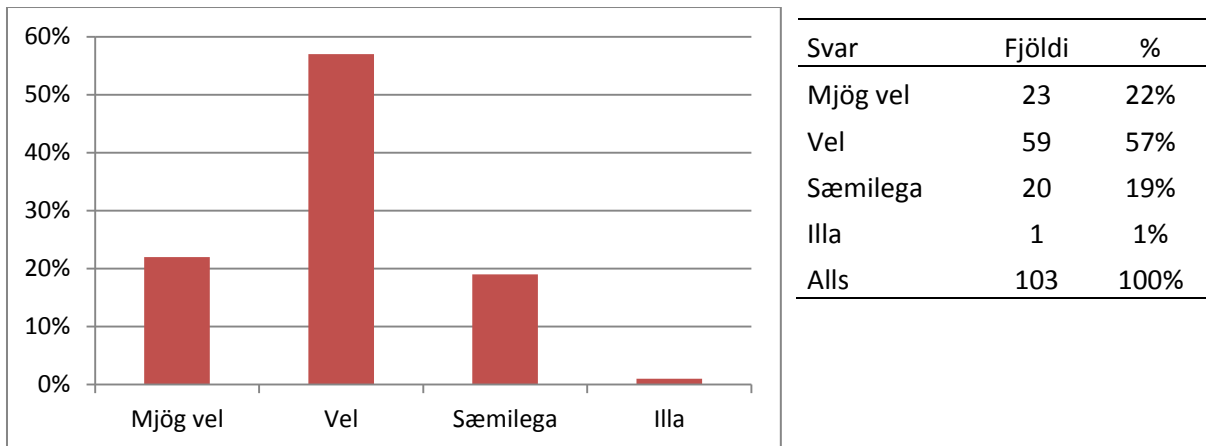
4.13.1 Hefur stofnun stuðst við reglur og leiðbeiningarrit Þjóðskjalasafns Íslands við skjalavörslu?



| Svar | Fjöldi | % |
|------|--------|------|
| Já | 104 | 60% |
| Nei | 69 | 40% |
| Alls | 173 | 100% |

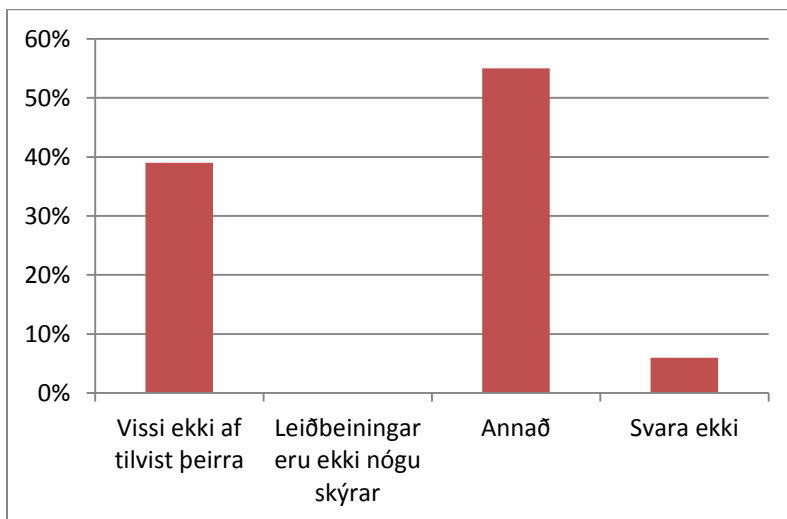
Niðurstöður: Í könnuninni kom í ljós að 60% svarenda (104 stofnanir) höfðu stuðst við reglur og leiðbeiningar safnsins og 40% ekki (69 stofnanir). Þannig er því stór hluti sem ekki hefur farið eftir reglum safnsins um skjalavörslu og nýtt sér þær leiðbeiningar sem safnið hefur gefið út stofnunum til handleiðslu.

4.13.2 Hvernig líkar starfsmönnum við leiðbeiningarrit Þjóðskjalasafns Íslands?



Niðurstöður: 103 stofnanir brugðust við þessari spurningu. Af þeim líkaði 22% mjög vel við leiðbeiningarnar (23 stofnanir), 57% vel (59 stofnanir), 19% sæmilega (20 stofnanir) og 1% illa (1 stofnun). Enginn munur er á ánægju fólks með leiðbeiningarritin eftir því hvort starfsfólk stofnana hefur sótt námskeið eða ekki.

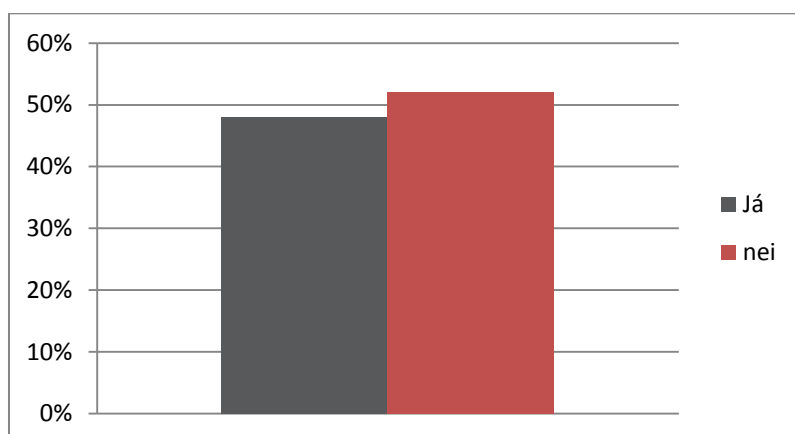
4.13.3 Hvers vegna hefur stofnun ekki stuðst við reglur og leiðbeiningarrit Þjóðskjalasafns?



| Svör | Fjöldi | % |
|------------------------------------|--------|------|
| Vissi ekki af tilvist þeirra | 27 | 39% |
| Leiðbeiningar eru ekki nógu skýrar | 0 | 0% |
| Annað | 38 | 55% |
| Engin svör | 4 | 6% |
| Alls | 69 | 100% |

Niðurstöður: 69 stofnanir svöruðu að þær hefðu ekki stuðst við reglur og leiðbeiningar Þjóðskjalasafns. Þær voru spurðar hvers vegna svo væri og voru gefnir upp þrír möguleikar: vissi ekki af tilvist þeirra, leiðbeiningar eru ekki nógu skýrar eða annað. 39% vissu ekki af tilvist leiðbeininganna (27 stofnanir), 55% merktu við annað (38 stofnanir), 6% svöruðu ekki spurningunni (4 stofnanir) en enginn svaraði því til að þær væru ekki nógu skýrar í þessum lið. Aðeins ein af þeim 38 stofnunum sem merktu við annað við þessari spurningu kom með ábendingu, sjá niðurstöður í kafla 4.13.5.

4.13.4 Hefur starfsmaður stofnunarinnar sótt námskeið Þjóðskjalasafns Íslands um skjalavörslu?



| Svar | Fjöldi | % |
|------|--------|------|
| Já | 83 | 48% |
| Nei | 90 | 52% |
| Alls | 173 | 100% |

Niðurstöður: 48% stofnana (83 stofnanir) hafa sótt námskeið á vegum Þjóðskjalasafns en 52% ekki (90 stofnanir). Ekki var marktækur munur á milli stofnana eftir stærð þeirra.

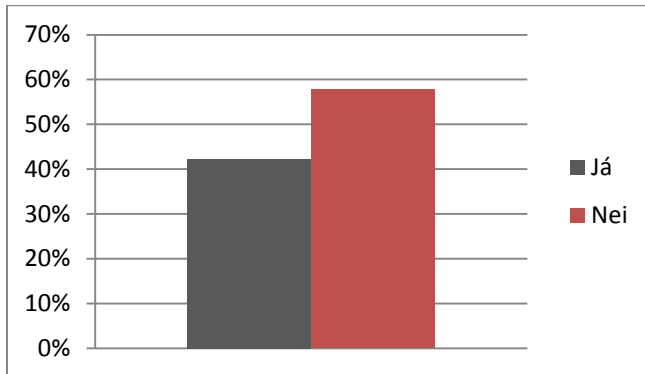
4.13.5 Ábendingar eða athugasemdir um reglur, leiðbeiningar eða námskeið Þjóðskjalasafns?

Ein stofnun kom með athugasemd og þótti leiðbeiningarnar ekki nógu skýrar. Þjóðskjalasafn er sífellt með leiðbeiningarrit sín til endurskoðunar og mun huga sérstaklega að þessu í framtíðinni.

4.14 Starfsfólk við skjalavörslu

Mikilvægt er að innan stofnana sé starfsmaður sem sinni skjalavörslu og hafi yfirsýn yfir málaflokkinn. Spurt var hvort skjalavörður/skjalastjóri væri starfandi við stofnunina (spurning 14.1) og hvert starfshlutfallið væri (14.2).

4.14.1 Er skjalavörður/skjalastjóri starfandi við stofnunina?



| Svar | Fjöldi | % |
|------|--------|------|
| Já | 73 | 42% |
| Nei | 100 | 58% |
| Alls | 173 | 100% |

Niðurstaða: Vel undir helmingur stofnana hefur starfsmann í skjalavörslu eða 42% stofnana (73 stofnanir) en 58% (100 stofnanir) hafa ekki sérstakan starfsmann í skjalavörslu.

4.14.2 Hvert er starfshlutfall skjalavörðar/skjalastjóra?

| Stærð stofnunar | Stöðugildi í skjalavörslu 100% eða meira | Stöðugildi í skjalavörslu 50% eða meira | Stöðugildi í skjalavörslu undir 50% | Ekkert stöðugildi í skjalavörslu |
|--------------------------|--|---|-------------------------------------|----------------------------------|
| 1-25 starfsmenn | 7 | 6 | 6 | 50 |
| 26-50 starfsmenn | 10 | 1 | 5 | 16 |
| 50 eða fleiri starfsmenn | 27 | 6 | 5 | 34 |
| Alls | 44 (25%) | 13 (8%) | 16 (9%) | 100 (58%) |

Niðurstöður: Þegar kom að því að skilgreina starfshlutfall í skjalavörslu voru svör mjög á reiki. Starfshlutföll við skjalavörslu eru frá 100% alveg niður í 5% og var í mörgum tilfellum tekið fram að þessu starfi væri sinnt sem hluta af öðru starfi. Þessar niðurstöður sýna að 44 stofnanir (25%) hafa einn starfsmann eða fleiri. Í könnuninni frá 2004 eru 112 stofnanir (44%) sem hafa einn starfsmann eða fleiri. Það sýnir að stöðugildum í skjalavörslu hefur fækkað verulega síðustu átta ár. Hér er um að ræða 20% mun á milli kannana. Þegar litið er til hlutastarfa í skjalavörslu eru 29 stofnanir með starfsmann í minna en heilu stöðugildi. Þegar borið er saman við könnunina frá 2004 þá eru 16 stofnanir með starfsmann í minna en heilu stöðugildi. Stofnunum með starfsmann í skertu starfshlutfalli í skjalavörslu hefur því fjölgað. Það má því draga þá ályktun að skorið hafi verið niður í skjalamállum hins opinbera.

Ef litið er á skiptinguna eftir stærð stofnana af þeim sem hafa starfandi skjalavörð/skjalastjóra hafa 26% minni stofnana (19 stofnanir) skjalavörð/skjalastjóra, 22% miðlungs stórra stofnana (16 stofnanir) og 52% stærri stofnana (38 stofnanir). Stærri stofnanir hafa þannig augljóslega meiri burði til að hafa sérstakan starfsmann í skjalavörslu. Eftir því sem stofnun er stærri eru meiri líkur á að starfandi sé skjalavörður/skjalastjóri við hana og að starfshlutfallið sé 100% eða meira.

Viðaukar

Viðauki 1 – Spurningalisti Þjóðskjalasafns Íslands um skjalavörslu afhendingarskyldra aðila

Könnun Þjóðskjalasafns Íslands á skjalavörslu afhendingarskyldra aðila

1. Upplýsingar um stofnun

1.1. Hvert er heiti stofnunar?: *

1.2. Nafn og starfsheiti þess sem svarar könnuninni : *

1.3. Netfang þess sem svarar könnuninni: *

1.4. Hver er stærð stofnunar?: *

1 - 25 starfsmenn

26 - 50 starfsmenn

50 starfsmenn eða fleiri

2. Málalyklar

2.1. Notar stofnunin málalykla við flokkun málasafns? (ef nei þá næst sp. 3.1.): *

Já

Nei

2.2. Ef já, hefur hann verið samþykktur af Þjóðskjalasafni Íslands?:

Já

Nei

2.3. Ef stofnunin býr að samþykktum málalykli vinsamlegast tilgreinið dagsetningu samþykktar:

3. Málaskrá

3.1. Skráir stofnunin upplýsingar um skjöl og mál sem koma til meðferðar, hvort heldur pappírsskjöl eða rafræn skjöl? (ef nei þá næst sp. 4.1.): *

Já

Nei

3.2 Hvernig eru upplýsingar um skjöl og mál skráð?:



Í bréfadagbók



Í rafrænt dagbókarkerfi (Kerfi með rafrænni skráningu á skjölum og varðveislu allra skjala á pappír)

3.3. Ef notast er við rafrænt dagbókarkerfi, hvenær hófst notkun þess?:

4. Rafræn skjalavörslukerfi

4.1. Notar stofnunin rafræn kerfi við skjalavörslu?: *



Skjalavörslukerfi



Gagnagrunn (þá næst sp. 5.1. nema stofnunin noti líka skjalavörslukerfi, þá sp 4.2.)



Hvorugt (þá næst sp. 6.1.)

4.2. Hvaða rafrænu skjalavörslukerfi eru notuð? (merkið við rétt kerfi, eitt eða fleiri):



Core Data



Erindreki



Focal skjalakerfi



GoPro Domino



GoPro.Net



OneSystems

4.3. Ef ekkert af ofangreindum skjalavörslukerfum eru í notkun innan stofnunar, hvaða kerfi er þá verið að nota?:

4.4. Hvenær hófst notkun núverandi rafræns skjalavörslukerfis?:

4.5. Hafa núverandi skjalavörslukerfi verið tilkynnt til Þjóðskjalasafns Íslands?:



Já



Nei

4.6. Ef já við sp. 4.5., hvenær var skjalavörslukerfið tilkynnt til Þjóðskjalasafns Íslands?:

4.7. eru til notkunarreglur eða handbækur um notkun skjalavörslukerfisins?: *



Já



Nei

4.8. Hefur notkun núverandi skjalavörslukerfis fengið samþykki Þjóðskjalasafns Íslands?:

- Já
- Nei

5. Rafrænir gagnagrunnar

5.1. Hvaða rafrænir gagnagrunnar eru í notkun og hafa þeir verið tilkynntir til Þjóðskjalasafns? Vinsamlegast skrifið hvern gagnagrunn í eina línu ásamt dagsetningu tilkynningar þar sem við á.:

5.2. Færa aðrar stofnanir upplýsingar inn í gagnagrunna? Ef svo er, vinsamlegast tilgreinið hvaða gagnagrunna.:

6. Úrelt tölvukerfi

6.1. eru til úrelt tölvukerfi með gögnum sem vert væri að varðveita?: *

- Já
- Nei

6.2. Ef já, hvaða tölvukerfi?:

7. Varðveisla skjala

7.1. Er tölvupóstur og önnur rafræn gögn sem ber að varðveita prentuð út á pappír og varðveitt þannig? : *

- Já
- Nei

7.2. Ef nei, hvernig er tölvupóstur og önnur rafræn gögn sem ber að varðveita varðveitt?:

- Í skipulögðum rafrænum kerfum
- Á tölvudrífum starfsmanna
- Á sameiginlegum drífum
- Annað

8. Pappírnotkun við skjalagerð

8.1. Hvaða pappírstegund er notuð fyrir skjöl sem á að varðveita á pappír?:*

- Pappír sem uppfyllir staðalinn ÍST EN ISO-9706
- Pappír sem uppfyllir staðalinn ISO-11108
- Annar pappír

9. Skjalavistunaráætlun

9.1. Vinnur stofnunin eftir skjalavistunaráætlun? (ef nei þá næst sp. 10.1.):*

- Já
- Nei

9.2. Ef já, hefur hún verið lögð fyrir Þjóðskjalasafn Íslands?:

- Já
- Nei

9.3. Ef lögð fyrir Þjóðskjalasafn Íslands vinsamlegast tilgreinið dagsetningu.:

10. Grisjun

10.1. Hefur stofnunin grisjað skjöl? (ef nei þá næst sp. 10.5.): *

- Já
- Nei

10.2. Ef já, var það samkvæmt heimild Þjóðskjalasafns Íslands?:

- Já
- Nei

10.3. Ef já við sp. 10.2. hvenær var heimild veitt?:

10.4. Ef nei við sp. 10.2., hvaða skjöl voru grisjuð?:

10.5. Er vitað um að gögnum hafi verið týnt eða hent fyrir slysi?: *

- Já
- Nei

11. Skjalageymslur

11.1. Hefur stofnunin sérstakar skjalageymslur undir pappírsskjöl? (ef nei þá næst sp. 11.4.): *

- Já
 Nei

11.2. Ef já, hefur skjalageymslan verið samþykkt af Þjóðskjalasafni Íslands?:

- Já
 Nei

11.3. Ef samþykkt, vinsamlegast tilgreinið dagsetningu samþykktar:

11.4. Ef nei, hvar eru pappírsskjölin geymd?:

12. Afhending skjala til Þjóðskjalasafns Íslands

12.1. Er áætlun um að skila pappírsskjölum til Þjóðskjalasafns Íslands á næstu tveimur árum? (ef nei þá sp. 12.3.): *

- Já
 Nei

12.2. Ef já, hefur verið gengið frá skjölunum í skjalaöskjur og þau skráð í geymsluskrá samkvæmt reglum Þjóðskjalasafns?:

- Já
 Nei

12.3. Hvað eru elstu skjölin gömul sem stofnunin varðveitir?: *

- Yngri en 30 ára
 30-60 ára
 Eldri en 60 ára

12.4. Hversu margir hillumetrar í heild eru eldri en 30 ára?: *

12.5. Hversu margir hillumetrar alls eru í vörslu stofnunarinnar í dag?: *

13. Reglur, leiðbeiningar og námskeið Þjóðskjalasafns Íslands

13.1. Hefur stofnunin stuðst við reglur og leiðbeiningarrit Þjóðskjalasafns Íslands við skjalavörslu?: *

- Já
 Nei

13.2. Ef já, hvernig líkar starfsmönnum við leiðbeiningarrit Þjóðskjalasafns Íslands?:

- Mjög vel
- Vel
- Sæmilega
- Illa

13.3. Ef nei, hvers vegna hefur stofnunin ekki stuðst við reglur og leiðbeiningarrit Þjóðskjalasafns?:

- Vissi ekki af tilvist þeirra
- Leiðbeiningar eru ekki nógu skýrar
- Annað

13.4. Hefur starfsmaður stofnunarinnar sótt námskeið Þjóðskjalasafns Íslands um skjalavörslu?: *

- Já
- Nei

13.5. Hefur þú einhverjar ábendingar eða athugasemdir um reglur, leiðbeiningar eða námskeið Þjóðskjalasafns?:

14. Starfsfólk við skjalavörslu

14.1. Er skjalavörður/skjalastjóri starfandi við stofnunina?: *

- Já
- Nei

14.2. Ef já, hvert er starfshlutfall skjalavarðar/skjalastjóra?:

14.3. Hefur þú einhverjar athugasemdir varðandi könnunina?:

Viðauki 2 – Bréf til forstöðumanna



ÞJÓÐSKJALASAFN ÍSLANDS

Reykjavík, 17. febrúar 2012

Til stjórnvalda, stofnana og fyrirtækja ríkisins

Ágæti viðtakandi.

Þjóðskjalasafn Íslands hefur það hlutverk að varðveita skjöl ríkisins, embætta, stofnana og fyrirtækja þess, einnig skjöl Alþingis, forseta Íslands og skjöl þeirra sveitarfélaga sem ekki eru aðilar að héraðsskjalasafni. Þessir aðilar eru afhendingarskyldir með skjöl sín til safnsins. Þá er Þjóðskjalasafni ætlað að veita þessu aðilum ráðgjöf um skjalavörslu og hafa eftirlit með henni.

Árið 2004 kannaði Þjóðskjalasafn skjala- og gagnavörslu ríkisstofnana. Niðurstöður könnunarinnar voru gefnar út árið eftir og má enn nálgast á heimasíðu safnsins. Tilgangurinn var einkum að meta umfang og eðli rafrænna ganga hjá afhendingarskyldum aðilum áður en hafist væri handa við móttöku rafrænna gagna í Þjóðskjalasafni. Margvíslegra annarra upplýsinga var aflað í því skyni að auka þekkingu á stöðu skjalamála hjá hinu opinbera og geta veitt betri ráðgjöf og þjónustu. Þá var könnunin einnig gerð til að hvetja stofnanir til að huga að skjalavörslu sinni og laga annmarka.

Nú er ástæða til þess að kanna að nýju stöðu skjalavörslu meðal afhendingaskyldra aðila. Er markmiðið með könnunni sem fyrr að kanna stöðu skjalavörslu meðal stofnana og annarra aðila til að styrkja bæði ráðgjöf, þjónustu og eftirlit safnsins. Þá er afar mikilvægt að afla upplýsinga um skjalakost afhendingarskyldra aðila, umfang pappírsskjala og fjölda rafrænna kerfa, til þess að meta þörf Þjóðskjalasafns fyrir geymslurými í nánustu framtíð. Er það von okkar að allir taki þátt í þessu verkefni til þess að bæta skjalavörslu hins opinbera.

Þetta bréf er sent á alla forstöðumenn en gert ráð fyrir að þeir feli skjalastjóra eða skjalaverði að svara könnuninni ef slíkur starfsmaður er fyrir hendi. Rétt er að benda á að samkvæmt lögum um Þjóðskjalasafn Íslands nr. 66/1985 eru forstöðumenn ábyrgir fyrir skjalavörslu sinna stofnana.

Könnunin verður send rafrænt til allra forstöðumanna 22. febrúar og er þess farið á leit að henni sé svarað eigi síðar en 9. mars næstkomandi.

Með bestu kveðju,

Eiríkur G. Guðmundsson,
settur þjóðskjalavörður

Póstfang:
Laugavegi 162
105 Reykjavík

Kennitala: 710269-1149
Sími: 590 3300
Netfang: upplýsingar@skjalasafn.is

Síða:
1/1

From: [Hrafnhildur Ragnarsdóttir](#)
To: [Skjalavarsla - Þjóðskjalasafn](#)
Subject: Könnun Þjóðskjalasafns á skjalavörslu afhendingaskyldra aðila
Date: 22. febrúar 2012 10:05:00
Attachments: [Til forstöðumanna_rikisins_v_konnunar_feb2012.pdf](#)

Kæri viðtakandi

Þjóðskjalasafn Íslands sendi bréf til allra forstöðumanna þann 17. febrúar, sem finna má hér í viðhengi, er varðar könnun Þjóðskjalasafns Íslands á skjalavörslu afhendingaskyldra aðila. Er farið hér fram á að forstöðumenn eða skjalastjóri/skjalavörður stofnunar svari könnuninni eigi síðar en 9. mars næstkomandi.

Könnunin er sett fram í 14 liðum og eru sumar spurningarnar efnislegar en í öðrum er valið á milli valmöguleika. Við sumar spurningarnar er rauður punktur sem þýðir að skyldugt er að svara þeirri spurningu. Svára verður könnuninni allri í einu og mælumst við til þess að sá/sú sem svarar könnuninni lesi allar spurningarnar og afli sér nauðsynlegra upplýsinga áður en hafist er handa.

Gott er að hafa til hliðsjónar hugtakalista Þjóðskjalasafns sem er að finna hér: http://www.skjalasafn.is/efni/hugt%C3%B6k_og_heiti. Þá má einnig finna reglur og leiðbeiningar sem Þjóðskjalasafn hefur sett er varðar skjalavörslu allra afhendingarskyldra aðila á heimasíðu safnsins: http://www.skjalasafn.is/efni/reglur_og_leidbeiningar.

Varðandi spurningar eða leiðbeiningar vegna könnunarinnar vinsamlegast hafið samband við Hrafnhildi Ragnarsdóttur í s. 590-3357 eða netfangi hrafnhildur@skjalasafn.is.

Smellið hér á linkinn til að opna könnunina: [Könnun Þjóðskjalasafns á skjalavörslu afhendingaskyldra aðila](#)

Með fyrirfram þökkum fyrir þátttökuna

Þjóðskjalasafn Íslands

From: [Hrafnhildur Ragnarsdóttir](#)
To: [Skjalavarsla - Þjóðskjalasafn](#)
Subject: Könnun Þjóðskjalasafns á skjalavörslu afhendingaskyldra aðila - Ítrekun
Date: 12. mars 2012 13:30:00
Attachments: [Til_forstodumanna_rikisins_v_konnunar_feb2012.pdf](#)

Kæri viðtakandi,

Þann 22. febrúar sendi Þjóðskjalasafn tölvupóst (sjá hér fyrir neðan), ásamt bréfi sem sent var a alla forstöðumenn, þar sem þess er óskað að stofnanir svari könnun er varðar skjalavörslu afhendingaskyldra aðila. Okkur hefur enn ekki borist svör frá þinni stofnun. Við höfum ákveðið að lengja frest til að ljúka könnuninni til 1. apríl svo enn er tækifæri til þess að ljúka við könnunina.

Ef einhverjar spurningar vakna, hafið samband við Hrafnhildi Ragnarsdóttur í s. 590-3357 eða hrafnhildur@skjalasafn.is.

Smellið hér á linkinn til að opna könnunina: [Könnun Þjóðskjalasafns á skjalavörslu afhendingaskyldra aðila](#)

Með fyrirfram þökkum

Þjóðskjalasafn Íslands

From: Hrafnhildur Ragnarsdóttir
Sent: 22. febrúar 2012 09:51
To: Skjalavarsla - Þjóðskjalasafn
Subject: Könnun Þjóðskjalasafns á skjalavörslu afhendingaskyldra aðila

Kæri viðtakandi

Þjóðskjalasafn Íslands sendi bréf til allra forstöðumanna þann 17. febrúar, sem finna má hér í viðhengi, er varðar könnun Þjóðskjalasafns Íslands á skjalavörslu afhendingaskyldra aðila. Er farið hér fram á að forstöðumenn eða skjalastjóri/skjalavörður stofnunar svari könnuninni eigi síðar en 9. mars næstkomandi.

Könnunin er sett fram í 14 liðum og eru sumar spurningarnar efnislegar en í öðrum er valið á milli valmöguleika. Við sumar spurningarnar er rauður punktur sem þýðir að skyldugt er að svara þeirri spurningu. Svára verður könnuninni allri í einu og mælumst við til þess að sá/sú sem svarar könnuninni lesi allar spurningarnar og afli sér nauðsynlegra upplýsinga áður en hafist er handa.

Gott er að hafa til hliðsjónar hugtakalista Þjóðskjalasafns sem er að finna hér: http://www.skjalasafn.is/efni/hugt%C3%B6k_og_heiti. Þá má einnig finna reglur og leiðbeiningar sem Þjóðskjalasafn hefur sett er varðar skjalavörslu allra afhendingarskyldra aðila á heimasíðu safnsins: http://www.skjalasafn.is/efni/reglur_og_leidbeiningar.

Varðandi spurningar eða leiðbeiningar vegna könnunarinnar vinsamlegast hafið samband við Hrafnhildi Ragnarsdóttur í s. 590-3357 eða netfangi hrafnhildur@skjalasafn.is.

Smellið hér á linkinn til að opna könnunina: [Könnun Þjóðskjalasafns á skjalavörslu afhendingaskyldra aðila](#)

Með fyrirfram þökkum fyrir þátttökuna

Þjóðskjalasafn Íslands

Viðauki 3 – Listi yfir þá sem könnunin náði til

Þeir aðilar sem svöruðu spurningunum:

Austurhöfn-TR ehf.
Bankasýsla ríkisins
Barnaverndarstofa
Biskupsstofa
Blindrabókasafn Íslands
Byggðastofnun
Efnahags- og viðskiptaráðuneyti
Einkaleyfastofa
Embætti landlæknis
Fangelsismálastofnun ríkisins
Fasteignir ríkissjóðs
Ferðamálastofa
Fiskistofa
Fjármálaeftirlitið
Fjármálaráðuneytið
Fjárþýsla ríkisins
Fjölbrautaskóli Snæfellinga
Fjölbrautaskóli Norðurlands vestra á Sauðárkróki
Fjölbrautaskóli Suðurlands
Fjölbrautaskóli Suðurnesja
Fjölbrautaskóli Vesturlands
Fjölbrautaskólinn í Breiðholti
Fjölbrautaskólinn í Garðabæ
Fjölmiðlanefnd
Flensborgarskólinn í Hafnarfirði
Flugmálastjórn Íslands
Forsætisráðuneytið
Framhaldsskólinn á Húsavík
Framhaldsskólinn á Laugum
Framhaldsskólinn í Austur-Skaftafellssýslu
Framhaldsskólinn í Mosfellsbæ
Framhaldsskólinn í Vestmannaeyjum
Framkvæmdasýsla ríkisins
Geislavarnir ríkisins
Greiningar- og ráðgjafarstöð ríkisins
Hafrannsóknastofnun
Hagstofa Íslands
Háskóli Íslands
Háskólinn á Akureyri
Heilbrigðisstofnun Austurlands
Heilbrigðisstofnun Suðurlands
Heilbrigðisstofnun Vestfjarða
Heilbrigðisstofnun Vesturlands

Heilbrigðisstofnunin Blönduósi
Heilbrigðisstofnunin Fjallabyggð
Heilbrigðisstofnunin Patreksfirði
Heilbrigðisstofnunin Sauðárkróki
Heilsugæslan á höfuðborgarsvæðinu
Heilsugæslustöðin á Dalvík
Héraðsdómur Austurlands
Héraðsdómur Norðurlands eystra
Héraðsdómur Norðurlands vestra
Héraðsdómur Vestfjarða
Héraðsdómur Vesturlands
Húsafriðunarnefnd
Hæstiréttur Íslands
Iðnaðarráðuneytið
Iðnskólinn í Hafnarfirði
Innanríkisráðuneytið
Isavia ohf.
Íbúðalánasjóður
Íslenskar orkurannsóknir - ÍSOR
Íslenski dansflokkurinn
Jafnréttisstofa
Kvennaskólinn í Reykjavík
Kvikmyndamiðstöð Íslands
Kvikmyndasafn Íslands
Landbúnaðarháskóli Íslands
Landgræðsla ríkisins
Landhelgisgæsla Íslands
Landmælingar Íslands
Landsbókasafn Íslands – Háskólabókasafn
Landspítali
Lánasjóður íslenskra námsmanna
Lánasjóður sveitarfélaga ohf.
Listasafn Einars Jónssonar
Lyfjastofnun
Lögregluskóli ríkisins
Lögreglustjórinn á höfuðborgarsvæðinu
Lögreglustjórinn á Suðurnesjum
Mannvirkjastofnun
Matís ohf.
Matvælastofnun
Mennta- og menningarmálaráðuneyti
Menntaskólinn að Laugarvatni
Menntaskólinn á Akureyri
Menntaskólinn á Egilsstöðum
Menntaskólinn á Ísafirði
Menntaskólinn á Tröllaskaga

Menntaskólinn í Kópavogi
Menntaskólinn í Reykjavík
Menntaskólinn við Hamrahlíð
Menntaskólinn við Sund
Námsgagnastofnun
Námsmatsstofnun
Náttúrufræðistofnun Íslands
Náttúruminjasafn Íslands
Náttúrurannsóknastöðin við Mývatn
Neyðarlínan ohf.
Neytendastofa
Nýr Landspítali ohf.
Nýsköpunarmiðstöð Íslands
Nýsköpunarsjóður atvinnulífsins
Orkubú Vestfjarða ohf.
Orkustofnun
Persónuvernd
Póst- og fjarskiptastofnun
Rannsóknamiðstöð Íslands
Rannsóknarnefnd flugslysa
Rannsóknarnefnd sjóslysa
Rannsóknarnefnd umferðarslysa
Rarik ohf.
Ríkisendurskoðun
Ríkiskaup
Ríkislögmaður
Ríkislögreglustjórinn
Ríkissaksóknari
Ríkissáttasemjari
Ríkisskattstjóri
Samkeppniseftirlitið
Samskiptamiðstöð heyrnarlausra og heyrnarkertra
Seðlabanki Íslands
Sérstakur saksóknari
Siglingastofnun Íslands
Sjávarútvegs- og landbúnaðarráðuneytið
Sjúkrahúsið á Akureyri
Sjúkratryggingar Íslands
Skipulagsstofnun
Skógrækt ríkisins
Skrifstofa Rannsóknastofnana atvinnuveganna
Sólvangur hjúkrunarheimili
Stofnun Árna Magnússonar í íslenskum fræðum
Stofnun Vilhjálms Stefánssonar
Sýslumaðurinn á Akranesi
Sýslumaðurinn á Akureyri

Sýslumaðurinn á Eskifirði
Sýslumaðurinn á Hólmavík
Sýslumaðurinn á Húsavík
Sýslumaðurinn á Ísafirði
Sýslumaðurinn á Patreksfirði
Sýslumaðurinn á Sauðárkróki
Sýslumaðurinn á Seyðisfirði
sýslumaðurinn á Siglufirði
Sýslumaðurinn í Búðardal
Sýslumaðurinn í Hafnarfirði
Sýslumaðurinn í Kópavogi¹⁰
Sýslumaðurinn í Reykjavík
Sýslumaðurinn í Vestmannaeyjum
Tilraunastöð Háskóla Íslands í meinafræði að Keldum
Tollstjóri
Tryggingastofnun ríkisins
Umboðsmaður Alþingis
Umboðsmaður barna
Umferðarstofa
Umhverfisráðuneytið
Umhverfisstofnun
Utanríkisráðuneytið
Úrskurðarnefnd umhverfis- og auðlindamála
Útlendingastofnun
Vatnajökulsþjóðgarður
Veðurstofa Íslands
Vegagerðin
Velferðarráðuneytið
Verkmenntaskóli Austurlands
Verkmenntaskólinn á Akureyri
Vinnueftirlit ríkisins
Yfirskattanefnd
Þjóðmenningarhúsið
Þjóðminjasafn Íslands
Þjóðskjalasafn Íslands
Þjóðskrá Íslands
Þjónustu- og þekkingarmiðstöð fyrir blinda, sjónskerta og daufblinda einstaklinga
Þróunarfélag Keflavíkurflugvallar
Þróunarsamvinnustofnun Íslands

¹⁰ Eitt svar barst fyrir embætti sýslumannsins í Hafnarfirði og sýslumannsins í Kópavogi en sami einstaklingur gegnir báðum embættum. Í tölfraeðinni í skýrslunni telst það vera eitt svar þó að um tvo skjalamyndara sé að ræða.

Þeir aðilar sem svöruðu ekki spurningunum:

Áfengis- og tóbaksverslun ríkisins
Borgarholtsskóli
Fjölbautaskólinn Ármúla
Fornleifavernd ríkisins
Gljúfrasteinn - Hús skáldsins
Heilbrigðisstofnun Suðurnesja
Heilbrigðisstofnun Þingeyinga
Heilbrigðisstofnunin Vestmannaeyjum
Heyrnar- og talmeinastöð Íslands
Héraðsdómur Reykjaness
Héraðsdómur Reykjavíkur
Héraðsdómur Suðurlands
Hólaskóli - Háskólinn á Hólum
Listasafn Íslands
Skattrannsóknarstjóri ríkisins
Sýslumaður Snæfellinga
Sýslumaðurinn á Blönduósi
Sýslumaðurinn á Hvolsvelli
Sýslumaðurinn á Höfn í Hornafirði
Sýslumaðurinn á Selfossi
Sýslumaðurinn í Bolungarvík
Sýslumaðurinn í Borgarnesi
Sýslumaðurinn í Reykjanesbæ
Sýslumaðurinn í Reykjavík
Sýslumaðurinn í Vík í Mýrdal
Talsmaður neytenda
Úrskurðarnefnd skipulags- og byggingarmála
Úrvinnslusjóður
Varnarmálastofnun Íslands
Veiðimálastofnun
Verðlagsstofa skiptaverðs
Vinnumálastofnun
Þjóðleikhúsið