

Vor 2020

VIÐBRAGÐSÁÆTLUN
HEILBRIGÐISSTOFNUNAR
NORÐURLANDS - DALVÍK

Heilbrigðisstofnun Norðurlands - Dalvík



HSN - HÚSAVÍK
Almannavarnadeild RLS
Landlæknir

Efnisyfirlit

Formáli	3
1. Inngangur	4
2. Staðhættir	5
3. Skammstafanir og orðskýringar	6
4. Virkjun áætlunar og boðun.....	8
5. Stjórnkerfi	9
6. Starfssvæði.....	14
7. Áhættumat stofnunar	17
8. Verkefni starfsfólks – gátlistar	18
9. Samskiptaleiðir	29
10. Kort.....	31
11. Dreifingarlisti.....	36
12. Breytingasaga.....	37
13. Fylgiskjöl.....	38

Formáli

Landlæknisembættið, almannavarnadeild ríkislögreglustjórans og Landspítali - hafa sett saman þetta sniðmát að viðbragðsáætlun fyrir heilbrigðisstofnanir. Tilgangurinn með því er að samræma þá lykilþætti sem viðbragðsáætlanir þurfa að innihalda. Heilbrigðisstofnanir eru hins vegar misstórar og starfsemi mismunandi og því þarf að laga sniðmátið að hverri stofnun fyrir sig.

Samkvæmt 15. grein laga um almannavarnir nr. 82/2008 ber ráðuneytum og undirstofnunum þeirra að gera viðbragðsáætlanir sem skulu undirritaðar og staðfestar af réttum yfirvöldum.

Ábyrgð á viðbragðsáætlun er á höndum stjórnar viðkomandi heilbrigðisstofnunar og skal áætlunin vera lögð til umsagnar og samþykktar til Landlæknisembættisins, almannavarnanefndar og almannavarnardeildar ríkislögreglustjórans. Umsagnaraðilar skulu leitast við að skila umsögn og samþykkt innan eins mánaðar frá móttöku fullunninnar áætlunar.

Markmið með gerð þessa sniðmáts er að það verði verkfæri starfsmanna heilbrigðisstofnana við gerð viðbragðsáætlunar til skipulagningar og samhæfingar vinnubragða í þeim tilgangi að lágmarka, eftir því sem við verður komið, líkamstjón eða annan skaða og aðstoða þolendur vegna háska.

1. Inngangur

Viðbragðsáætlun þessari er ætlað að segja fyrir um skipulag og stjórn aðgerða innan heilbrigðisstofnunarinnar í kjölfar atburðar sem kallar á aukin viðbrögð hennar. Áætlunin er unnin af Guðmundi Pálssyni yfirlækni og Anita Aanesen yfirhjúkrunarfræðingi.

Við gerð áætlunarinnar er meðal annars stuðst við lög um almannavarnir nr. 82/2008, lög um sóttvarnir nr. 19/1997, lög um hollustuhætti og mengunarvarnir nr. 7/1998, lög um eiturefni og hættuleg efni nr. 52/1988 auk laga um heilbrigðisstéttir og laga um réttindi og skyldur opinberra starfsmanna.

Viðbragðsáætlun Heilbrigðisstofnun Norðurlands-Dalvík er er vinnuáætlun sem er ætlað að greina stjórn aðgerða innan stofnunar / heilsugæslunnar. Áætlun þessi virkjast sjálfkrafa þegar séráætlanir almannaþarna í umdæmi HSN hafa verið virkjaðar. Hafi það ekki gerst er hægt að virkja áætlunina þegar boð berast til stofnunar um tiltekinn fjölda sjúkra eða slasaðra og ólíklegt er að stofnunin geti að óbreyttri vinnutilhögun veitt þá þjónustu sem gera verður kröfu um.

Ábyrgð á áætlun þessari er á höndum framkvæmdarstjórnar HSN og hefur áætlunin verið send til umsagnar og samþykkt af Embætti landlæknis, almannavarnanefnd og almannavarnardeild ríkislögreglustjórans. Áætlunin skal endurskoðuð a.m.k. á fimm ára fresti, en yfirfarin árlega t.d. hvað varðar boðleiðir, gátlista og starfssvæði innan stofnunar. Ef miklar breytingar verða á starfsemi stofnunarinnar skal áætlunin þegar í stað endurskoðuð.

Áætlunin er vistuð á vefsíðu HSN, www.hsn.is og útprentuð eintök er á heilsugæslu. Hægt er að skoða eða prenta út mismunandi starfslýsingar / hlutverk í viðbragðsáætlun.

Áætlun þessi tekur þegar gildi.

Dalvík, september 2018

Guðmundur Pálsson, yfirlæknir heilsugæslunnar á Dalvík

Anita Aanesen, yfirhjúkrunarfræðingur svæðis á Dalvík

2. Staðhættir

- 2.1. Heilsugæslustöðin á Dalvík er við Hólaveg 6 á Dalvík. Hún sinnir öllum almennum verkum heilsugæslustöðva.
- 2.2. Dalvík er þéttbýlisstaður við utanverðan Eyjafjörð. Milli Akureyrar og Dalvíkur liggur Ólafsfjarðarvegur nr 82. Læknishéraðið nær yfir Dalvíkurbyggð og Hrísey. Um Svarfaðardal liggja vegir númer 805 og 807 og tengjast báðir Ólafsfjarðarvegi. Ferja gengur milli Hríseyjar og Árskógssands.
- 2.3. Í læknishéraðinu eru fjórar hafnir, Dalvíkurhöfn, höfnin á Árskógssandi, í Hrísey og á Hauganesi.
- 2.4. Byggðakjarnar eru fjórir. Dalvík er þar stærst með um 1.600 íbúa. Minni þéttbýlisstaðir eru á Árskógssandi og á Hauganesi. Í Hrísey búa 100 – 150 manns allt árið.
- 2.5. Heilsugæslustöðin á Dalvík sinnir verkefnum samkvæmt lögum um heilbrigðisþjónustu 40/2007. Stöðin er hluti af Heilbrigðisstofnun Norðurlands. Við stöðina eru 6½ stöðugildi og auk þess tvö stöðugildi sjúkraflutningamanna. Margir starfsmanna eru í hlutastöðum en samtals eru starfsmenn 13. Á Dalvík er einnig dvalar og hjúkrunarheimilið Dalbær sem er sjálfseignarstofnun.

3. Skammstafanir og orðskýringar

Skammstafanir

112	Samræmd neyðarsímsvörun fyrir Ísland
AVD	Almannavarnadeild
AHS	Aðhlyningarstjóri
AST	Aðgerðastjórn/-stjóri
AVN, AV-NEFND	Almannavarnanefnd
ÁÆTLANIR	Hluti af SÁBF (Áætlanagerð við neyðarstjórnun)
BJARGIR	Hluti af SÁBF (Mannaflí, tæki og búnaður)
FRAMKVÆMD	Hluti af SÁBF (Framkvæmdir aðgerða og samskipti við slysstað)
LL	Landlæknisembættið
LSH	Landspítali
MÓT	Móttökustaður bjarga á slysavettvangi
RKÍ	Rauði kross Íslands
RLS	Embætti Ríkislögreglustjóra
SÁBF	Stjórnun-Áætlun-Bjargir-Framkvæmd, fjórir megin verkþættir verkþáttaskipuritsins sem notað er við neyðarstjórnun
SLY	Slysstaður, svæði afmarkað með innri lokun
SSA	Söfnunarsvæði aðstandenda á slysavettvangi
SSL	Söfnunarsvæði látinna á slysavettvangi
SSS	Söfnunarsvæði slasaðra á slysavettvangi
SST	Samhæfingarstöðin, Skógarhlíð 14, Reykjavík
STJÓRNUN	Hluti af SÁBF (Stjórnandi á neyðartímum)
VETTVANGUR	Slysstaður og þau svæði sem viðbragðsaðilar setja upp í kringum hann
VBS	Viðbragðsstjórn
VST	Vettvangsstjórn-stjóri

3.2 Orðskýringar

Háskastig.

Viðbragðsáætlunum almannavarna er skipt í þrjú stig: Óvissustig, hættustig og neyðarstig eftir alvarleika og umfangi þeirrar hættu sem steðjar að.

Óvissustig

Upplýsingasöfnun, hættumat

ÓVISSUSTIG, einkennist af atburðarás sem hafin er og ætla má að geti leitt til þess að öryggi fólks eða byggðar sé stefnt í hættu. Á þessu stigi hefst samráð milli viðbragðsaðila og almannavarna. Þegar upplýsingar um eðli atburðar eru óljósar skal virkja á óvissustigi þar til fram koma nægilegar upplýsingar til að ákveða um frekari virkjun viðbragðsáætlunar. Leitað er eftir frekari upplýsingum eða boðun staðfest áður en frekari viðbrögð eru ákveðin. Samhæfingarstöðin eða 112 getur beðið heilbrigðisstofnun um að virkja skv. óvissustigi.

Hættustig

Viðbúnaður vegna hættu

HÆTTUSTIGI er lýst yfir ef upplýsingar leiða í ljós að alvarlegt slys eða önnur vá hefur orðið eða er yfirvofandi í umdæminu. Einnig getur Samhæfingarstöðin beðið heilbrigðisstofnun að virkja á hættustigi vegna hættu eða slysa í öðrum umdæmum.

Þetta stig getur falið í sér virkjun hluta af starfsemi stofnunar.

Neyðarstig

Neyðaraðgerðir vegna atburða / allsherjarútkall

NEYÐARSTIGI er lýst yfir vegna slyss eða annarrar vár sem þegar hefur átt sér stað. Á þessu stigi er öll starfsemi stofnunar virkjuð. Verkefni einkennast af tafarlausum aðgerðum til lífsbjargandi aðstoðar og viðleitni til að afstýra frekari slysum og varna frekara tjóni. Samhæfingastöðin getur beðið heilbrigðisstofnun um að virkja skv. neyðarstigi.

4. Virkjun áætlunar og boðun

Hafi séráætlanir almannavarna í umdæmi HSN - Dalvík ekki verið virkjaðar og vakthafandi læknir fær boð um yfirvofandi vá og ólíklegt er að stofnunin geti að óbreyttri vinnutilhögun veitt þá þjónustu sem gera verður kröfu um skal hann:

1. Óska eftir virkjun viðbragðsáætlunar HSN - Dalvík og viðbragðsstjórnar við 112.

Viðbragðsstjórn á Dalvík skipa:

Viðbragðsstjórn

Yfirlæknir heilsugæslu

Yfirhjúkrunarfræðingur svæðis

Staðgenglar

Vakthafandi læknir

Verkefnastjóri heimahjúkrunar

2. Fulltrúi frá heilsugæslunni á Akureyri fer í aðgerðarstjórn á lögreglustöð á Akureyri.

3. Upplýsa viðbragðsstjórn um atburð og viðbúnað.

Hvað gerðist.

Fjöldi slasaðra / veikra og ástand þeirra (bráðaflokkun og áverkamat).

Hvar. Staðsetning atburðar, bær, gata og þess háttar.

Hver tilkynnir.

Aðstæður á vettvangi. Hættur, veðurfar og fleira.

4. Starfa samkvæmt daglegu viðbragði.

Það er lagaleg og siðferðisleg skylda hvers starfsmanns að koma til hjálpar þegar um alvarlega vá er að ræða.

Viðbragðsstjórn stýrir aðgerðum á heilsugæslu og úthlutar starfsfólki verkefnum.

Mikilvægt er að viðbragðsstjórn hafi góða yfirsýn yfir það hvaða starfsmenn taka þátt í aðgerðum, hvar þeir eru og hvaða verkefnum þeir eru að sinna.

Vakthafandi læknar og vakthafandi sjúkraflutningamenn starfa samkvæmt daglegu viðbragði.

Aðrir starfsmenn á Dalvík sem geta mætt til starfa MÆTA í fundarherbergi á heilsugæslu.

Aðrir starfsmenn sem fá boð og geta ekki mætt þurfa EKKI að hringja eða tilkynna það sérstaklega.

5. Stjórnkerfi

Í þessum kafla er farið yfir stjórnskipulag almannavarna í landinu og tengingu þess við heilbrigðisstofnanir. Einnig er farið yfir hlutverk viðbragðstjórna heilbrigðisstofnana og að lokum er farið yfir stjórnskipulag og samhæfingu vegna áfallahjálpar og skiptingu áfallahjálpar í fyrsta stigs og annars stigs áfallahjálp.

5.1. Skipulag almannavarna

Samhæfingarstöð almannavarna

Samhæfingarstöðin (SST) er stjórnstöð sérstakra aðgerða og samhafir á milli umdæma. Stöðin er staðsett í Björgunarmiðstöðinni að Skógarhlíð 14, Reykjavík. Samhæfingarstöðin er virkjuð að fullu þegar NEYÐARSTIGI hefur verið lýst yfir og eftir það fer samræming og stjórnun aðgerða fram í stöðinni. Á HÆTTUSTIGI hefst undirbúningur vegna virkjunar og er þá hluti áhafnar að störfum í stöðinni. Samhæfingarstöðin skipuleggur stuðning við heilbrigðisstofnanir samkvæmt beiðni hverju sinni. Landlæknir ber ábyrgð á heilbrigðisþjónustu þegar SST er virkjuð.

Almannavarnanefndir

Almannavarnir eru samnefnari viðbragða og úrræða þegar hættu- og neyðarástand skapast í samfélaginu. Í hverju sveitarfélagi starfar almannavarnanefnd sem sveitarstjórn skipar. Í almannavarnanefnd situr lögreglustjóri og aðrir lykilmenn, þar með talinn heilbrigðisstarfsmaður og stjórnar þeir viðbrögðum sem tryggja öryggi hins almenna borgara þegar hætta vofir yfir. Hlutverk almannavarnanefnda er að móta stefnu og skipuleggja starf að almannavörnum í héraði í samræmi við lög um almannavarnir nr. 82/2008.

Aðgerðastjórn almannavarnanefnda

Aðgerðastjórn (AST) er sameiginleg aðgerðastjórn viðbragðsaðila. Samkvæmt lögum um almannavarnir nr. 82/2008 er stjórn aðgerða í héraði í höndum lögreglustjóra þegar almannavarnaástand ríkir. Hann situr í aðgerðastjórn ásamt fulltrúa almannavarnanefndar, fulltrúa Slysavarnafélagsins Landsbjargar, fulltrúa Rauða kross Íslands og fulltrúum hlutaðeigandi viðbragðsaðila. Aðgerðastjórn ber ábyrgð á stjórnun aðgerða í sínu umdæmi og sinnir upplýsingaskyldu gagnvart SST og almannavarnanefnd. Mynd 5.2.

Vettvangsstjórn almannavarnanefnda

Við slysstað er skipuð vettvangsstjórn (VST) sem ber ábyrgð á heildarstjórnun og samhæfingu aðgerða á vettvangi. Störf vettvangsstjórnar og fjöldi starfsfólks í stjórninni er ávallt háð umfangi og eðli aðgerðarinnar. Vettvangsstjórn skipar verkþáttastjóra: björgunarstjóra, aðhlyningarstjóra, gæslustjóra og flutningastjóra. Vettvangsstjórn skipar einnig fólk í fjarskipti og skráningu. VST sinnir upplýsingaskyldu gagnvart aðgerðastjórn. Mynd 5.2.

Aðhlyningarstjóri

Aðhlyningarstjóri (AHS) kemur að jafnaði frá heilbrigðisgeiranum og er þá tilnefndur af viðbragðsstjórn heilbrigðisstofnunar. Aðhlyningarstjóri stýrir starfsemi SSS og hefur yfirumsjón með undirbúningi á móttöku þolenda frá slysstað á söfnunarsvæði slasaðra. Hann skipar sér aðstoðarmann. Aðhlyningarstjóri stýrir forgangsroðun þolenda í sjúkraflutningstæki til framhaldsmeðferðar. Aðrir í greiningarsveit starfa skv. fyrirmælum aðhlyningarstjóra.

5.2 Stjórnskipulag heilbrigðisstofnana innan skipulags almannavarna

Þegar hætta steðjar að er stjórnskipulag almannavarna virkjað og eftir það fara samskipti við heilbrigðisstofnanir fram samkvæmt þeirra viðbragðsáætlunum.

Viðbragðsstjórn

Forstjóri skipar viðbragðsstjórn (VBS) sem ber ábyrgð á viðbragðsáætluninni. Áætlun skal endurskoða eftir því sem aðstæður breytast og stjórn telur ástæðu til. Viðbragðsstjórn hefur að markmiði að farið sé yfir neyðaráætlun stofnunarinnar ár hvert og skal þeirri vinnu lokið fyrir málok.

Helstu verkefni viðbragðsstjórnar eru að skipuleggja viðbúnað og hafa yfirsýn yfir starfsemi, stýra og samhæfa aðgerðir innan spítalans og eiga samstarf við aðra viðbragðsaðila.

Í viðbragðsstjórn sitja:

Viðbragðsstjórn (VBS)

Yfirlæknir heilsugæslu

Yfirhjúkrunarfræðingur svæðis

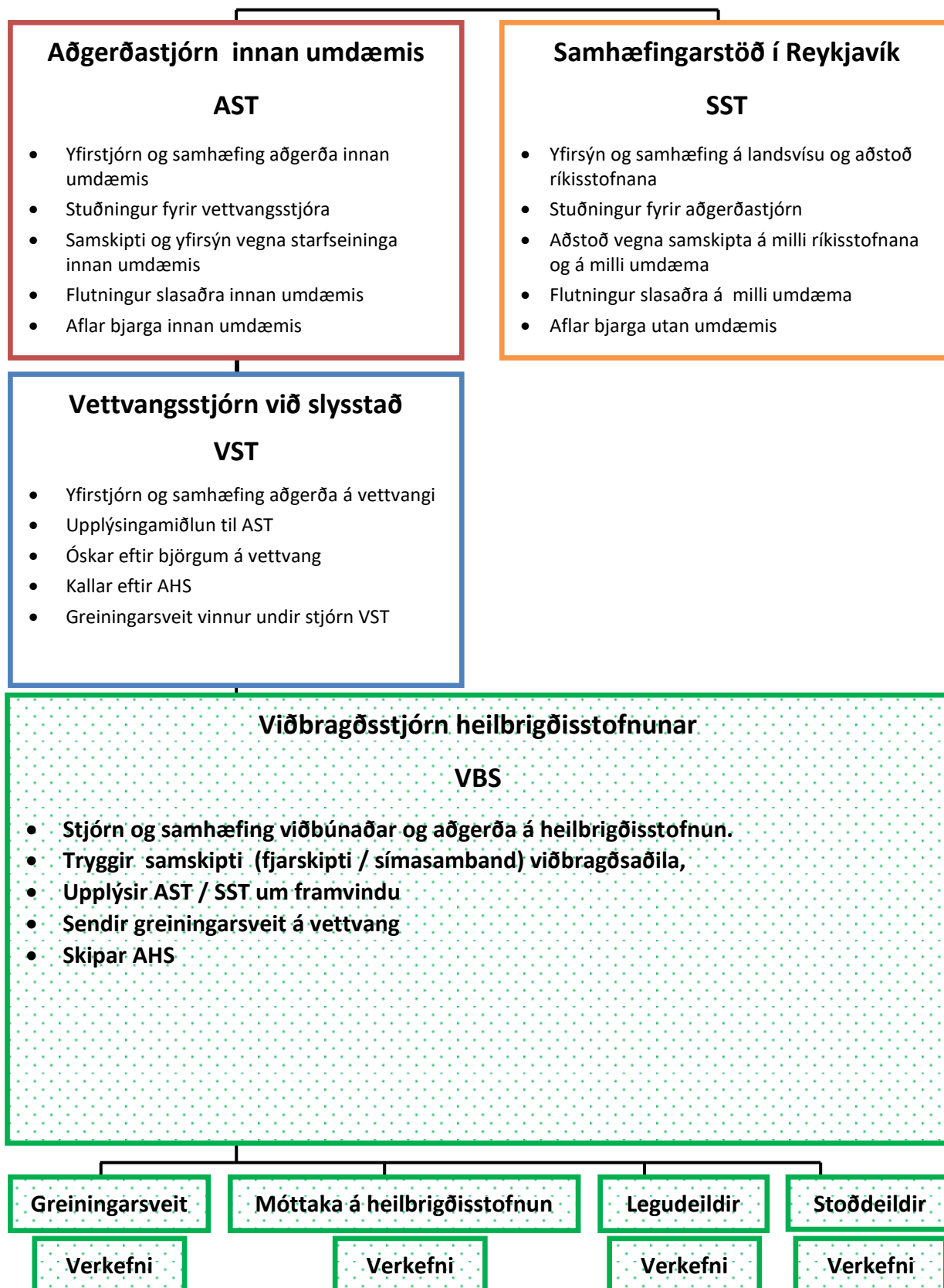
Staðgenglar

Vakthafandi læknir

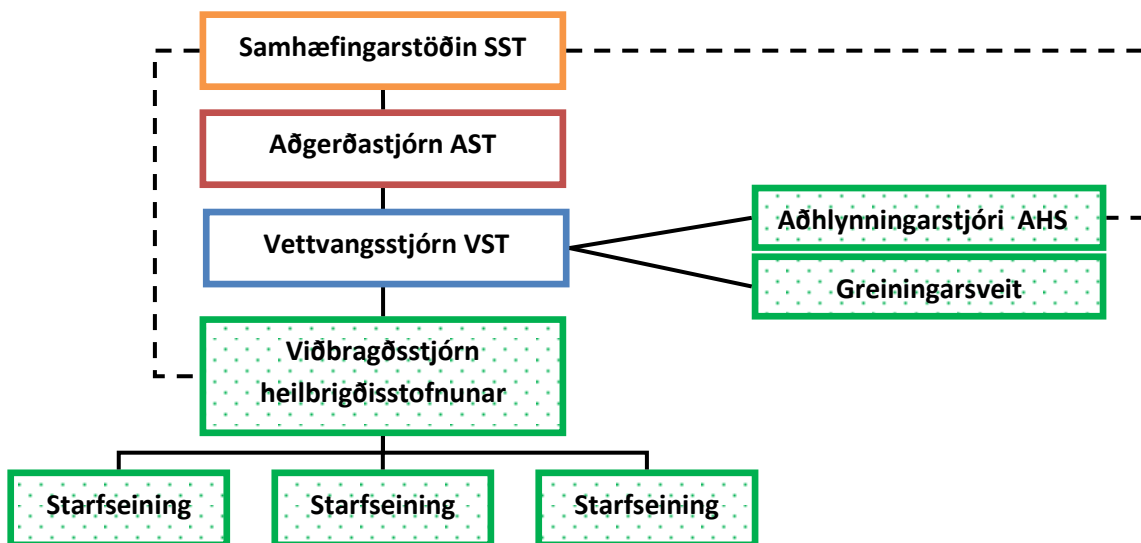
Verkefnastjóri heimahjúkrunar

Viðbragðsstjórnin sinnir heildarstjórnun og samhæfingu á öllu því sem viðkemur atburðinum innan stofnunarinnar / heilsugæslu. Mynd 5.1. lýsir hlutverki viðbragðsstjórnar og staðsetningu hennar innan stjórnskipulags almannavarna.

Stjórnkerfið - grunneiningar-hlutverk-tenging



Mynd 5.1. Stjórnskipulag /hlutverk almannavarna og heilbrigðisstofnana



Mynd 5.2. Stjórnskipulag almannavarna og tenging þess við heilbrigðisstofnanir

5.3 Sálrænn stuðningur og áfallahjálp.

Samráðshópur áfallahjálpar innan SST

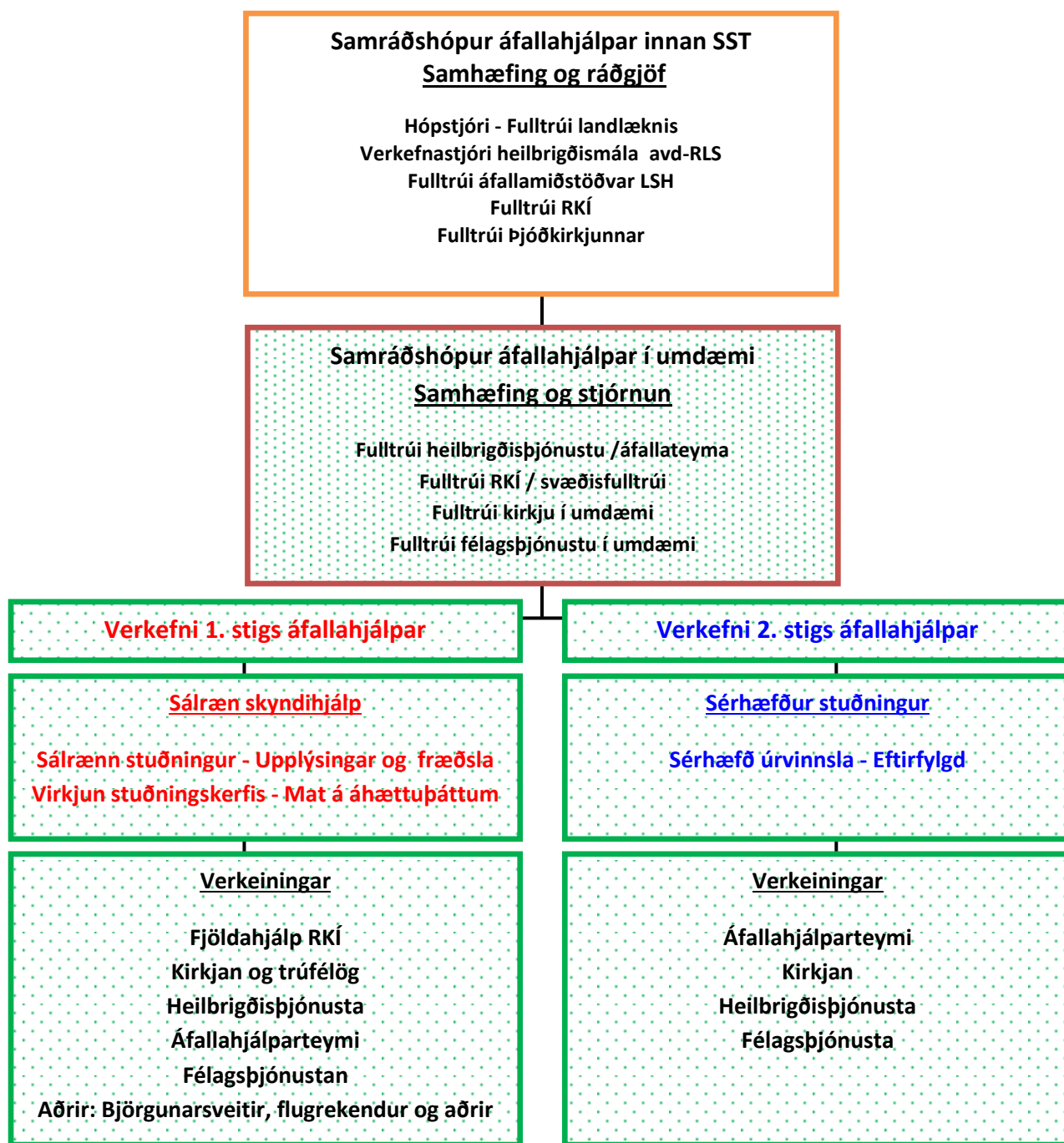
Samráðshópur áfallahjálpar innan SST er virkjaður þegar ástæða þykir til og er hópurinn kallaður út af heilbrigðisstarfsmönnum innan SST. Fulltrúi landlæknis er hópstjóri og boðar til fyrsta fundar. Í hópnum sitja einnig verkefnastjóri heilbrigðismála hjá almannavarnadeild ríkislögreglustjóra (RLS), fulltrúi áfallahjálparmiðstöðvar hjá LSH, fulltrúi RKÍ og fulltrúi Þjóðkirkjunnar. Samráðshópur SST mótar aðgerðastefnu, samhæfir aðgerðir og styður við samráðshóp áfallahjálpar í viðkomandi umdæmi eða umdæmum.

Samráðshópur áfallahjálpar í umdæmi

Þegar almannavarnir lýsa yfir óvissu-, hættu- eða neyðarstigi fær hópstjóri samráðshóps í umdæmi boð. Hópstjóri samráðshóps SST hefur samband við hópstjóra í umdæmi og ræðir aðgerðir. Hópstjóri samráðshóps í umdæmi ákveður hvort þörf sé á að kalla hópinn saman. Ef atburðurinn er kominn á neyðarstig þá sendir hópstjóri fundarboð til allra fulltrúa í samráðshópi samkvæmt boðunarskrá. Eftir virkjun samráðshóps í umdæmi starfar hann sjálfstætt í samvinnu við aðgerðastjórn umdæmis.

Áfallateymi er skipað fulltrúum frá Fjallabyggð, Dalvíkurbyggð, Sjúkrahúsinu á Akureyri og fl.

Heilbrigðisstofnun getur leitað til samráðshóps í umdæmi varðandi aðstoð við sálrænan stuðning til aðstandenda eða annarra þolenda.



Mynd 5.3. Skipulag áfallahjálpar á neyðartímum.

6. Starfssvæði

Í þessum kafla er fjallað um þau starfssvæði sem nota þarf þegar tekist er á við hverskonar vá. Húsnæði heilsugæslustöðvar skal að jafnaði notað samkvæmt lýsingu á starfssvæðiskorti stofnunar. Ljóst er að ekki reynist alltaf þörf fyrir að virkja öll svæðin. Þó þarf engu að síður að gera ráð fyrir þeim í viðbragðsáætlun stofnunarinnar.

Merkja skal inn á starfssvæðiskort staðsetningu neðangreindra starfssvæða eftir því sem við á og ákveðið hefur verið fyrirfram. Starfssvæðiskortinu skal dreift til viðeigandi aðila til að tryggja að réttar upplýsingar um staðsetningu berist milli manna sem fyrst. Öll kort og teikningar eru sett í kafla 10.

Helstu starfssvæði:

- Aðalinngangur
- Aðhlyning /biðsvæði innan dyra
- Aðkoma sjúkrabíla (að og frá)
- Aðsetur viðbragðsstjórnar (aðal og vara)
- Bráðamóttaka / móttaka slasaðra
- Neyðartaska / Hópslysabúnaður og staðsetning hans
- Lager, hjúkrunarvörur
- Móttaka aðstandenda
- Móttaka farsóttasjúklinga og þolenda eitrana/geislunar
- Móttaka og varsla látinna
- Móttaka slasaðra
- Myndgreining
- Rannsóknarstofa
- Símavarsla
- Söfnunarsvæði slasaðra
- Söfnunarsvæði starfsfólks í upphafi
- Söfnunarsvæði utanhúss vegna rýmingar stofnunar
- Lendingarstaður þyrlu

Aðalinngangur

Heilsugæslustöðin á Dalvík stendur við Hólaveg. Aðkoma er með bíl að aðalinngangi. Innkeyrsla að stöðinni er merkt með skilti.

Aðhlyning / biðsvæði innan dýra

Núverandi kaffistofa starfsfólks og norðurálma

Aðkoma sjúkrabíla (að og frá)

Aðkoma sjúkrabíla er að syðsta inngangi á austuhlið stöðvarinnar. Aðkoman er merkt.

Aðsetur viðbragðsstjórnar

Aðalaðsetur viðbragðsstjórnar er í herbergi merkt fundarherbergi. Varaaðsetur í herbergi merkt Læknir 2.

Apótek

Heilsugæslustöðin býr ekki yfir eigin apóteki. Apótek er staðsett á ská á móti heilsugæslustöðinni, við Hólaveg.

Neyðartaska /Hópslysabúnaður

Neyðartaska er staðsett í herbergi inn af skiptistofu í suðurálmu HSN Dalvík.

Hópslysabúnaður er staðsettur í herbergi innst í norðurálmu HSN Dalvík.

Lager, hjúkrunarvörur

Í herbergi merkt aðgerðarstofa ásamt gangi við syðsta inngang hússins.

Móttaka aðstandenda

Móttaka aðstandenda er í biðstofu heilsugæslustöðvarinnar. Læknaritari tekur við aðstandendum og leitar leiðbeiningar hjá yfirhjúkrunarfræðingi

Móttaka farsóttarsjúklinga, þolendur eitrana / geislunar

Tekið er við farsóttarsjúklingum um norðurinngang heilsugæslustöðvarinnar. Inngangur við hlið inngangs að líkhúsi.

Móttaka og varsla látinna

Varsla látinna er í líkhúsi í norðurálmu. Húsvörður sér um vörslu látinna.

Móttaka slasaðra

Móttaka og flokkun slasaðra fer fram í biðstofu heilsugæslu.

Myndgreining

Myndgreining er staðsett í suðurálmu, merkt röntgen.

Rannsóknarstofa

Staðsett í suðurálmu við hlið aðgerðarstofu, merkt blóðrannsókn.

Símavarsla

Staðsett í afgreiðslu sem snýr að biðstofu.

Söfnunarsvæði slasaðra

Á göngum norður og suðurálmú HSN Dalvík. Meira slasaðir safnast í suðurálmú.

Söfnunarsvæði starfsfólks í upphafi

Viðbragðsstjórn stýrir aðgerðum á stofnun/heilsugæslu og úthlutar starfsfólki verkefnum. Mikilvægt er að VST hafi góða yfirsýn yfir það hvaða starfsmenn taka þátt í aðgerðum, hvar þeir eru og hvaða verkefnum þeir eru að sinna. Reglan er því sú að komi til almannavarnaástands/viðbragðsáætlun HSN er virkjuð eiga starfsmenn sem fá boð og geta mætt til starfa að fylgja eftirfarandi fyrirmælum:

- Starfsmenn á Dalvík sem geta mætt til starfa MÆTA í fundarherbergi á heilsugæslu.
- Starfsmenn sem fá boð og geta ekki mætt þurfa EKKI að hringja eða tilkynna það sérstaklega.

Söfnunarsvæði utanhúss vegna rýmingar stofnunar

Söfnunarsvæði utanhúss er á bílastæði austan heilsugæslustöðvarinnar. Læknaritari sér um að telja alla einstaklinga við rýmingu. Húsið er rýmt um einhvern þriggja innganga þess sem vísa í austur. Ef rýming til austurs er ófær verður húsið rýmt um einhvern þriggja innganga þess sem snúa til vesturs. Söfnunarsvæði utanhúss er í því tilfelli á grasflöt vestan við húsið aðlægt Hólavegi.

Lendingarstaður þyrlu

Lendingarstaður þyrlu er að öllu jöfnu á bílastæði austan við heilsugæslustöðina. Aðrir möguleikar lendingar samkvæmt ákvörðun flugmanns.

7. Áhættumat stofnunar

Íbúafjöldi læknishéraðsins 1. Janúar 2015 var 2.034. Þar af bjuggu 173 í Hrísey og 510 í póstnúmeri 621. Íbúar á Dalvík, póstnúmer 620, voru 1.351.

Ólafsfjarðarvegur liggur um Dalvík. Vegurinn er umferðarþungur og margir hættulegir staðir á honum. Undanfarin ár hafa orðið mörg alvarleg slys, sum þeirra mannskæð. Slysátíðni hefur verið hæst á kaflanum milli Dalvíkur og Fagraskógar. Norðan við Dalvík liggur vegurinn um Ólafsfjarðarmúla. Þar er sæbratt og snjóflóð tíð á veturnum.

Dalvík liggur við Eyjafjörð og mikil umferð er um Dalvíkurhöfn. Fiskiskip leggja upp afla á Dalvík mörgum sinnum í hverri viku. Flutningaskip koma af og til. Dalvíkurhöfn er heimahöfn grímseyjarferjunnar. Undanfarin ár hefur umferð ferðamanna í hvalaskoðun aukist gríðarlega og árið 2015 var fjöldi þeirra kominn yfir 10.000. Hafnir eru á Árskógsströnd, Hauganesi og í Hrísey. Hríseyjarferjan siglir margar ferðir á dag milli Árskógsstrandar og eyjunnar.

Héraðið er umgirt háum fjöllum. Á Dalvík er skíðasvæði sem þúsundir heimsækja árlega. Ferðamennska um fjallendið hefur farið vaxandi bæði sumar og vetur. Sérstaklega ber að huga að fjallaskíðamennsku. Stórir hópar fólks stunda skíði í fjöllum, bæði á eigin vegum og í þyrluskíðamennsku.

Stórir jarðskjálftar hafa orðið en eru fátíðir.

Ljóst er að möguleikar heilsugæslunnar á Dalvík til að takast á við stóra atburði eru mjög takmarkaðir. Húsnæði leyfir ekki móttöku margra á sama tíma og mönnun er takmörkuð. Aðstaða til meðferðar fólks sem er alvarlega slasað eða veikt er lítil.

8. Verkefni starfsfólks – gátlistar

8.1 Almennar upplýsingar

Það er lagaleg og siðferðisleg skylda hvers starfsmanns að koma til hjálpar þegar um alvarlega vá er að ræða. Samkvæmt viðbragðsáætluninni er innköllun starfsmanna að mestu í höndum 112 og viðbragðsstjórnar.

Viðbragðsstjórn stýrir aðgerðum á stofnun / heilsugæslu og úthlutar starfsfólki verkefnum.

Mikilvægt er að VBT hafi góða yfirsýn yfir það hvaða starfsmenn taka þátt í aðgerðum, hvar þeir eru og hvaða verkefnum þeir eru að sinna.

Vakthafandi læknir og vakthafandi sjúkraflutningamenn starfa samkvæmt daglegu viðbragði.

Aðrir starfsmenn á Dalvík sem geta mætt til starfa MÆTA í fundarherbergi á heilsugæslu.

Starfsmenn sem fá boð og geta ekki mætt þurfa EKKI að hringja eða tilkynna það sérstaklega

8.2.Forgangsröðun og skráning

Forgangsröðun og skráning

Bráðaflokkun á slysstað

Við bráðaflokkun í hópslysi, eitrunum, geislun og hugsanlega farsótt er mikilvægt að hafa gott og skilvirkt bráðaflokkunarkerfi sem gefur möguleika á því að forgangsflokka sjúklinga.

Bráðaflokkunarkerfið skiptist í bráðaflokkun á vettvangi sem er einföld og fljótleg greining og áverkamat sem notað er á söfnunarsvæði slasaðra og í sjúkraflutningum (sjá fylgiskjal 3)

Rauður (Forgangur 1) litur táknar að líf eða limir sjúklings eru í hættu og að hann þurfi sjúkraflutning sem bráðast.

Gulur (Forgangur 2) litur táknar að sjúklingur þurfi sjúkraflutning en geti þó beðið um stund.

Grænn (Forgangur 3) litur táknar að sjúklingur þurfi ekki nauðsynlega sjúkraflutningatæki eða verði fluttur með þeim síðustu.

Svartur litur táknar að sjúklingur sé látinn.

Forgangsröðun á heilsugæslunni á Dalvík

Þegar hinn slasaði eða veiki kemur á HSN á að endurmeta og forgangsflokka viðkomandi að nýju.

Notað er sama kerfi og í daglegu starfi en greiningarspjaldið (áverkamatið) fylgir sjúklingi.

Forgangsröðunin á HSN er:

I Þarfnast meðferðar strax (**rauður**)

II Þarfnast meðferðar fljótlega (**gulur**)

III Má bíða en enginn má fara án skoðunar (**grænn**)

8.3 Gátlistar

Vakthafandi læknir

Viðbragðsstjórn

Hjúkrunarfræðingar / ljósmóðir á heilsugæslu

Símavakt

Öryggisstjóri

Móttaka slasaðra, fer fram í biðstofu HSN Dalvík.

Söfnunarsvæði slasaðra er á göngum norður og suðurálmu HSN Dalvík

Söfnunarsvæði aðstandenda. Móttaka aðstandenda er í biðstofu heilsugæslustöðvarinnar. Læknaritari tekur við aðstandendum og leitar leiðbeiningar hjá yfirhjúkrunarfræðingi.

Söfnunarsvæði látinna er í líkhúsi í norðurálmu. Húsvörður sér um vörslu látinna.

Óvissusstig	Hættustig	Neyðarstig	HÓPSLYS Vakthafandi læknir á heilsugæslu
<input type="checkbox"/>	<input type="checkbox"/>	<input type="checkbox"/>	Starfar samkvæmt daglegu viðbragði.
	<input type="checkbox"/>	<input type="checkbox"/>	Fær upplýsingar um: 1. Hvað gerðist 2. Hversu margir – fjöldi slasaðra/veikra og ástand 3. Hvar – staðsetning atburðar 4. Aðstæður á vettvangi; hættur, veðurfar o.fl.
	<input type="checkbox"/>	<input type="checkbox"/>	Hafi séráætlanir almannavarna í umdæmi HSN - Dalvík ekki verið virkjaðar og vakthafandi læknir fær boð um yfirvofandi vá og ólíklegt er að stofnunin geti að óbreyttri vinnutilhögun veitt þá þjónustu sem gera verður kröfu um skal hann óska eftir virkjun viðbragðsáætlunar HSN Dalvík til 112. 112 sendir sms-boð til lækna og hjúkrunarfræðinga á útkallslista.
	<input type="checkbox"/>	<input type="checkbox"/>	Upplýsir viðbragðsstjórn um atburðinn.
	<input type="checkbox"/>	<input type="checkbox"/>	Fær upplýsingar um áfangastað fyrir lækna, hjúkrunarfræðinga og sjúkraflutningamenn frá VST/AST/112
	<input type="checkbox"/>	<input type="checkbox"/>	Fer á vettvang með sjúkraflutningamönnum. Tilkynnir sig inn á vettvang á talhóp VST - 6 og er á þeim talhóp þar til fyrirmæli eru gefin um annað.
	<input type="checkbox"/>	<input type="checkbox"/>	Vakthafandi læknir tekur þátt í bráðaflokkun og áverkamati.
	<input type="checkbox"/>	<input type="checkbox"/>	Vakthafandi læknir er stjórnandi á vettvangi - stjórnar og samhæfir sjúkrahjálpi á vettvangi.
	<input type="checkbox"/>	<input type="checkbox"/>	Gerir minnisblað um atburðinn og skilar til viðbragðsstjórnar innan 2 vikna frá atburði, sjá fylgiskjal 6

Óvissustig	Hættustig	Neyðarstig	HÓPSLYS Viðbragðsstjórn VBT Starfsmenn mæta í fundarherbergi heilsugæslustöðvar	H = yfirhjúkunarfr. svæðis L = yfirteknir heilsug.
<input type="checkbox"/>	<input type="checkbox"/>	<input type="checkbox"/>	Stjórn og samhæfing viðbúnaðar og aðgerða á heilsugæslu. Undirbýr mögulega móttöku þolenda á heilsugæslu til fyrstu meðferðar og/eða flutning þolenda á sjúkrahús. Skráning atburða í tímaröð (aðgerðaskráning)	HL
<input type="checkbox"/>	<input type="checkbox"/>	<input type="checkbox"/>	Fulltrúi frá heilsugæslunni á Akureyri fer í aðgerðarstjórn á lögreglustöð á Akureyri Tryggir fjarskipti á talhóp Blár 6 - 5 við aðgerðastjórn / Samhæfingarstöð (sjá skipulag fjarskipta) Samskipti og samráð eftir því sem við á, <ul style="list-style-type: none"> ➤ Aðgerðastjórn ➤ Samhæfingarstöð ➤ Fjölmiðla <ul style="list-style-type: none"> • Skipa fjölmiðlafulltrúa viðbragðsstjórnar • gefa út fréttatilkynningar • ákveða fasta tíma fyrir fjölmiðlasamskipti 	H
	<input type="checkbox"/>	<input type="checkbox"/>	Metur þörf fyrir mannafla og búnað	H
	<input type="checkbox"/>	<input type="checkbox"/>	Móttaka starfsmanna – útdeling verkefna	H
		<input type="checkbox"/>	Tryggir öryggisgæslu á heilsugæslu, skipar öryggisstjóra og aðstoðarmenn, sjá gátlista bls. 24	H
		<input type="checkbox"/>	Skipar umsjónaraðila með SLS, SSS, SSA og SSL á heilsugæslu	H
		<input type="checkbox"/>	Viðrun fyrir starfsfólk og skipulagning rýnifundar ef þörf er á	H
		<input type="checkbox"/>	Kemur starfsemi heilsugæslunnar í samt horf	HL
		<input type="checkbox"/>	Gerir skýrslu um atburðinn innan 2 vikna, sjá fylgiskjal 6	HL

Óvissustig	Hættustig	Neyðarstig	
			<h2>HÓPSLYS</h2> <h3>Hjúkrunarfræðingar / ljósmóðir á heilsugæslu</h3> <p style="color: red;">Starfsmenn mæta í fundarherbergi heilsugæslustöðvar</p>
<input type="checkbox"/>	<input type="checkbox"/>	<input type="checkbox"/>	Starfa samkvæmt daglegu viðbragði.
	<input type="checkbox"/>	<input type="checkbox"/>	Fá úthlutað verkefnum frá viðbragðsstjórn.
	<input type="checkbox"/>	<input type="checkbox"/>	Starfa við meðferð og hjúkrun slasaðra/sjúkra á vettvangi og / eða á heilsugæslustöð.
	<input type="checkbox"/>	<input type="checkbox"/>	Hjúkrunarfræðingar/ljósmóðir sem skipaðar hafa verið til aðstoðar lækni og sjúkraflutningamönnum á slysstað nota tiltæk flutningstæki til að komast á vettvang.
			Vinna á vettvangi í samstarfi við greiningarsveit SAK
	<input type="checkbox"/>	<input type="checkbox"/>	Sækja og taka með á vettvang neyðartösku/hópslysatösku, viðeigandi hlífðarfatnað og fjarskiptatæki/síma. Ef eru með talstöð að tilkynna sig inn á vettvang á talhóp VST - 6 og eru á þeim talhóp þar til fyrirmæli eru gefin um annað.
	<input type="checkbox"/>	<input type="checkbox"/>	Gera minnisblað um atburðinn og skila til viðbragðsstjórnar innan 2 vikna frá atburði, sjá fylgiskjal 6.

Óvissustig	Hættustig	Neyðarstig	<h2 style="text-align: center;">HÓPSLYS Símavakt</h2>
			<p style="text-align: center;">Berist tilkynning um hópslys eða aðra vá frá utanaðkomandi aðila til símvaktar skal umsvifalaust haft samband við Neyðarlínu 112 sem síðan hefur samband við vakthafandi lækni</p>
<input type="checkbox"/>	<input type="checkbox"/>	<input type="checkbox"/>	Starfar samkvæmt daglegu viðbagði.
<input type="checkbox"/>	<input type="checkbox"/>	<input type="checkbox"/>	Fær upplýsingar um virkjun hópilsaáætlunar frá vakthafandi lækni eða 112
<input type="checkbox"/>	<input type="checkbox"/>	<input type="checkbox"/>	Tryggir símvörslu.
	<input type="checkbox"/>	<input type="checkbox"/>	Bíður frekari upplýsinga og fyriræla frá viðbragðsstjórn
	<input type="checkbox"/>	<input type="checkbox"/>	Símavakt beinir fyrirspurnum frá: <ul style="list-style-type: none"> • Aðstandendum sjúklinga og fjölmiðlum til viðbragðsstjórnar.
	<input type="checkbox"/>	<input type="checkbox"/>	Gerir minnisblað um atburðinn og skilar til viðbragðsstjórnar innan 2 vikna frá atburði, sjá fylgiskjal 6
			<p style="text-align: center;">Símaritarar gefa aldrei upplýsingar til fjölmiðla sem tengja má einstökum persónum, hópum, farartækjum eða húseignum</p>

Óvissustig	Hættustig	Neyðarstig	<h2>HÓPSLYS - Öryggisstjóri</h2> <p style="color: red;">Starfsmenn mæta í fundarherbergi heilsugæslustöðvar</p>
	<input type="checkbox"/>	<input type="checkbox"/>	Viðbragðsstjórn skipar öryggisstjóra og aðstoðarmenn
		<input type="checkbox"/>	Undirbýr stofnun / heilsugæslu fyrir komu slasaðra og sér til þess að allir af slyssað eigi að fara í gegnum móttöku slasaðra. Getur verið að setja þurfi einn aðstoðarmann í að vera utanhúss og vísa fólki veginn
		<input type="checkbox"/>	Setur upp eftirfarandi merkingar og leiðavísa sem eru geymdir í búningsklefa vestast í norðurálmum. Skápurinn er merktur með HÓPSLYSABÚNAÐUR <ul style="list-style-type: none"> • Söfnunarsvæði slasaðra í norður og suðurálmum • Söfnunarsvæði aðstandenda í biðstofu heilsugæslustöðvarinnar • Bifreiðastöður bannaðar við rýmd bílastæði og aðkomu sjúkrabifreiða. Móttaka sjúkrabifreiða er að syðsta inngangi á austuhlið stöðvarinnar.
		<input type="checkbox"/>	Öryggisstjóri sér til þess að nægjanlega margir súrefniskútar séu til taks á söfnunarsvæðum.
		<input type="checkbox"/>	Tekur til hækjur, hjólastóla og tiltæka bekki og kemur þeim fyrir í suðurálmum til hægri innan við dyr frá biðstofu.
		<input type="checkbox"/>	Skipar öryggisverði við inn- og útgöngudyr, þ.e. við: <ol style="list-style-type: none"> a) Aðalinngang heilsugæslustöðvar b) Aðstandendum og öðrum gestum er beint á herbergi í biðstofu heilsugæslustöðvar Öryggisverðir tryggja að óviðkomandi aðilar eigi ekki aðgang að HSN á meðan viðbragðsáætlun er fylgt og hafa eftirlit með þeim sem dvelja á göngum eða öðrum svæðum í nágrenni inn- og útgönguleiða.
		<input type="checkbox"/>	Tryggir að sjúklingar/þolendur yfirgefi ekki HSN án þess að framvísa útskriftarspjaldi. Kemur útskriftarspjöldum til viðbragðsstjórnar.
		<input type="checkbox"/>	Bíður frekari upplýsinga og fyriræla frá viðbragðsstjórn
		<input type="checkbox"/>	Gerir minnisblað um atburðinn innan 2 vikna og skilar til viðbragðsstjórnar, sjá fylgiskjal 6

Óvissustig	Hættustig	Neyðarstig	<h2>HÓPSLYS - Móttaka slasaðra í sjúkrabílaaðkomu</h2> <p style="color: red; font-weight: bold;">Starfmenn mæta í fundarherbergi heilsugæslustöðvar</p>
	<input type="checkbox"/>	<input type="checkbox"/>	ALLIR, sjúklingar sem fluttir eru á HSN - Dalvík skulu fara um aðalinngang
	<input type="checkbox"/>	<input type="checkbox"/>	1 hjúkrunarfræðingur sem stýrir móttökunni, sinnir bráðaflokkun og áverkamati. Til aðstoðar skulu vera: 2 aðstoðarmenn 1 ritari
	<input type="checkbox"/>	<input type="checkbox"/>	Allir sjúklingar sem inn koma eru með bráðaflokkunarspjald með númeri. Ritari móttökunnar skráir númer bráðaflokkunarspjalds á möppu og innritar sjúkling.
	<input type="checkbox"/>	<input type="checkbox"/>	Verkefni: <ul style="list-style-type: none"> • Verkstjórn við móttökuna. • Móttaka sjúklinga. • Mat á ástandi sjúklinga. • Umsjón með flutningi sjúklinga á rétta staði.
	<input type="checkbox"/>	<input type="checkbox"/>	Við móttökuna er komið fyrir áfyllingarbúnaði fyrir sjúkrabifreið.
	<input type="checkbox"/>	<input type="checkbox"/>	Bíða frekari upplýsinga og fyrirmæla frá viðbragðsstjórn
	<input type="checkbox"/>	<input type="checkbox"/>	Gerir minnisblað um atburðinn innan 2 vikna og skilar til viðbragðsstjórnar, sjá fylgiskjal 6

*Sjúklingamöppur (innskriftarmöppur sjúklinga við viðbragðsáætlun)

Möppur 25 stk., eru geymdar í í **búningsherbergi vestast í norðurálm**u innihalda öll helstu innskriftargögn og útskriftarspjald. Eyðublöð og útskriftarspjald hvernar möppu skulu bera sama númer og bráðaflokkunarspjald viðkomandi sjúklings. Ritari í móttöku sjúkrabifreiða notar þessar möppur fyrir **alla** sjúklinga, hvort sem þeir leggjast inn (skrifast inn) á HSN eða ekki, lífandi sem látna!

Innihald sjúklingamöppu:

1. Ordinations blað (fyrirmæli læknis).
2. Hitablað.
3. Innskriftarblað (skráning legu).
4. Upplýsingar fyrir hjúkrun.
5. Hjúkrunarblað.
6. Yfirvökublað.
7. Útskriftarspjald.
8. Plastpoki fyrir persónulega muni.
9. Merkiarmband fyrir sjúklinga.

Listi fyrir skráningu innkominna sjúklinga:

Þessi listi er ætlaður til skráningar á öllum þeim sem leita til eða eru fluttir á HSN – Dalvík. Á hann skal ritari í móttöku sjúkrabifreiða skrá númer bráðaflokkunarspjalds sjúklings, komutíma og hvert viðkomandi einstaklingur er fluttur og ef hægt er nafn og kennitölu einstaklings.

Óvissusstig	Hættustig	Neyðarstig	<h2>HÓPSLYS -</h2> <h3>Söfnunarsvæði slasaðra</h3> <p>Í norður og suðurálmú HSN Dalvík</p> <p style="color: red;">Starfsmenn mæta í fundarherbergi heilsugæslustöðvar</p>
	<input type="checkbox"/>	<input type="checkbox"/>	<p>Á söfnunarsvæði slasaðra skal gera ráð fyrir 1-2 hjúkrunarfræðingum og 1-2 aðstoðarmönnum.</p> <p>Verkefni:</p> <ul style="list-style-type: none"> • Setja upp lager hjúkrunarvara í herbergi merkt aðgerðarstofa ásamt gangi við syðsta inngang hússins til að geta gert að meiðslum . • Fylgjast með ástandi sjúklinga • Aðstoða á slystofum, fylgja sjúklingum til og frá. • Sjá til þess að sjúklingar fái hressingu hafi læknir gefið leyfi til þess. • Meta þörf á og kanna óskir um áfallahjálp
	<input type="checkbox"/>	<input type="checkbox"/>	Öryggisstjóri sér til þess að nægjanlega margir súrefniskútar séu til taks á söfnunarsvæðinu.
			Þegar læknir heimilar sjúklingum að yfirgefa húsið (útskrifast) afhendir hjúkrunarfræðingur útskriftarmiða með einkennisnúmeri sjúklings, úr sjúklingamöppu viðkomandi.
	<input type="checkbox"/>	<input type="checkbox"/>	Gerir minnisblað um atburðinn innan 2 vikna og skilar til viðbragðsstjórnar, sjá fylgiskjal 6

Óvissustig	Hættustig	Neyðarstig	<p>HÓPSLYS -</p> <p>Söfnunarsvæði aðstandenda</p> <p>er í barnherbergi inn af biðstofu og aðstöðu ungbarnaverndar</p> <p style="color: red;">Starfsmenn mæta í fundarherbergi heilsugæslustöðvar</p>
	<input type="checkbox"/>	<input type="checkbox"/>	Einn starfsmaður hefur umsjón með svæðinu.
	<input type="checkbox"/>	<input type="checkbox"/>	Hefur sér til aðstoðar lækna ritara og ræstitækni
	<input type="checkbox"/>	<input type="checkbox"/>	Verkefni: <ul style="list-style-type: none"> • Eftirlit með líðan aðstandenda. • Meta þörf á og kanna óskir um áfallahjálp • Samráð við prest um aðhlynningu aðstandenda. • Afla upplýsinga um líðan slasaðra eða söfnunarsvæði lítið slasaðra og miðla til aðstandenda. • Hjálpa aðstandendum varðandi símaþjónustu
	<input type="checkbox"/>	<input type="checkbox"/>	Gerir minnisblað um atburðinn innan 2 vikna og skilar til viðbragðsstjórnar, sjá fylgiskjal 6

Óvissustig	Hættustig	Neyðarstig	
			<p>HÓPSLYS</p> <p>Söfnunarsvæði látinna</p> <p>í líkhúsi í norðurálmú.</p> <p>Starfsmenn mæta í fundarherbergi heilsugæslustöðvar</p>
	<input type="checkbox"/>	<input type="checkbox"/>	Húsvörður hefur umsjón með þessu starfi
	<input type="checkbox"/>	<input type="checkbox"/>	Leitar eftir aðstoð eftir þörfum
	<input type="checkbox"/>	<input type="checkbox"/>	Annast móttöku og frágang látinna.
	<input type="checkbox"/>	<input type="checkbox"/>	Gerir minnisblað um atburð innan 2 vikna og skilar til viðbragðsstjórnar, sjá fylgiskjal 6

9. Samskiptaleiðir

Grunskipulag fjarskipta er sem hér segir:

Neyðarlínan og FMR tryggja boðun og koma upplýsingum til bjarga á leið á vettvang á **TETRA talhóp VST-6**

Í upphafi tilkynna allir viðbragðsaðilar sem eru á leið á vettvang sig inn á VST-6 og eru á þeim talhóp þar til fyrirmæli eru gefin um annað.

Í upphafi er gert ráð fyrir því að einungis stjórnendur starfseininga séu í samskiptum við Neyðarlínu / FMR á talhópnum **VST-6** (þannig að ekki myndist ofurálag).

Fjarskipti milli helstu stjórneininga eru sem hér segir (sjá skipurit):

Fjarskipti milli helstu stjórneininga eru sem hér segir (sjá skipurit):

- Samhæfingarstöðin og Aðgerðastjórn eru með sín samskipti á **SST-Blár**
- Aðgerðastjórn - Vettvangsstjórn **TETRA AST-6**
- Vettvangsstjórn - stjórnendur verkþátta **TETRA VST-6**
- Innbyrðis fjarskipti innan einstakra verkþátta ákvarðast eftir aðstæðum (TETRA og VHF)
- Aðhlyningarstjóri er í sambandi við AST og SST varðandi sjúkraflutninga á **Blár 6-5** eftir því sem við á (SST getur fært verkefnið á annan talhóp ef álag gefur tilefni til)
- Viðbragðsstjórn Sjúkrahússins á Akureyri er með hlustun á **Blár 6-5**

Verkþáttastjórar og þeirra verkþættir nota talhópa: **Aðalhópurinn er 6-5** og best að vera sem mest þar!

Björgunarstjóri TETRA **Blár 6-1**

Aðhlyningarstjóri TETRA **Blár 6-2**

Gæslustjóri TETRA **Blár 6-3**

Flutningastjóri TETRA **Blár 6-4**

Rauði kross Íslands (fjöldahjálparstöð / SSA) er í sambandi við AST / SST á TETRA Blár 6-6

Blár 6

Norðurland
eystra

Blár 6-0

Blár 6-1

Blár 6-2

Blár 6-3

Blár 6-4

Blár 6-5

Blár 6-6

Blár 6-7

Rauður 6-1

Rauður 6-2

Rauður 6-3

Gulur 6-1

Gulur 6-2

Gulur 6-3

SST - Blár

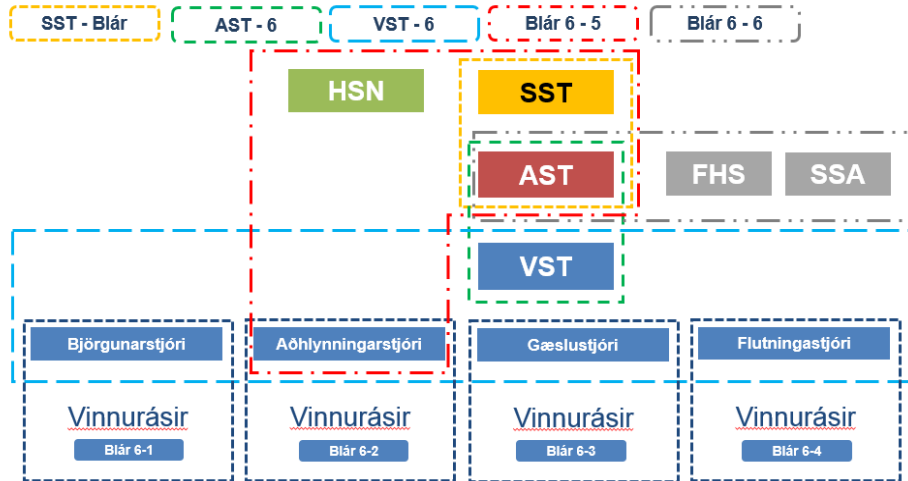
SST - Rauður

SST - Gulur

AST-6

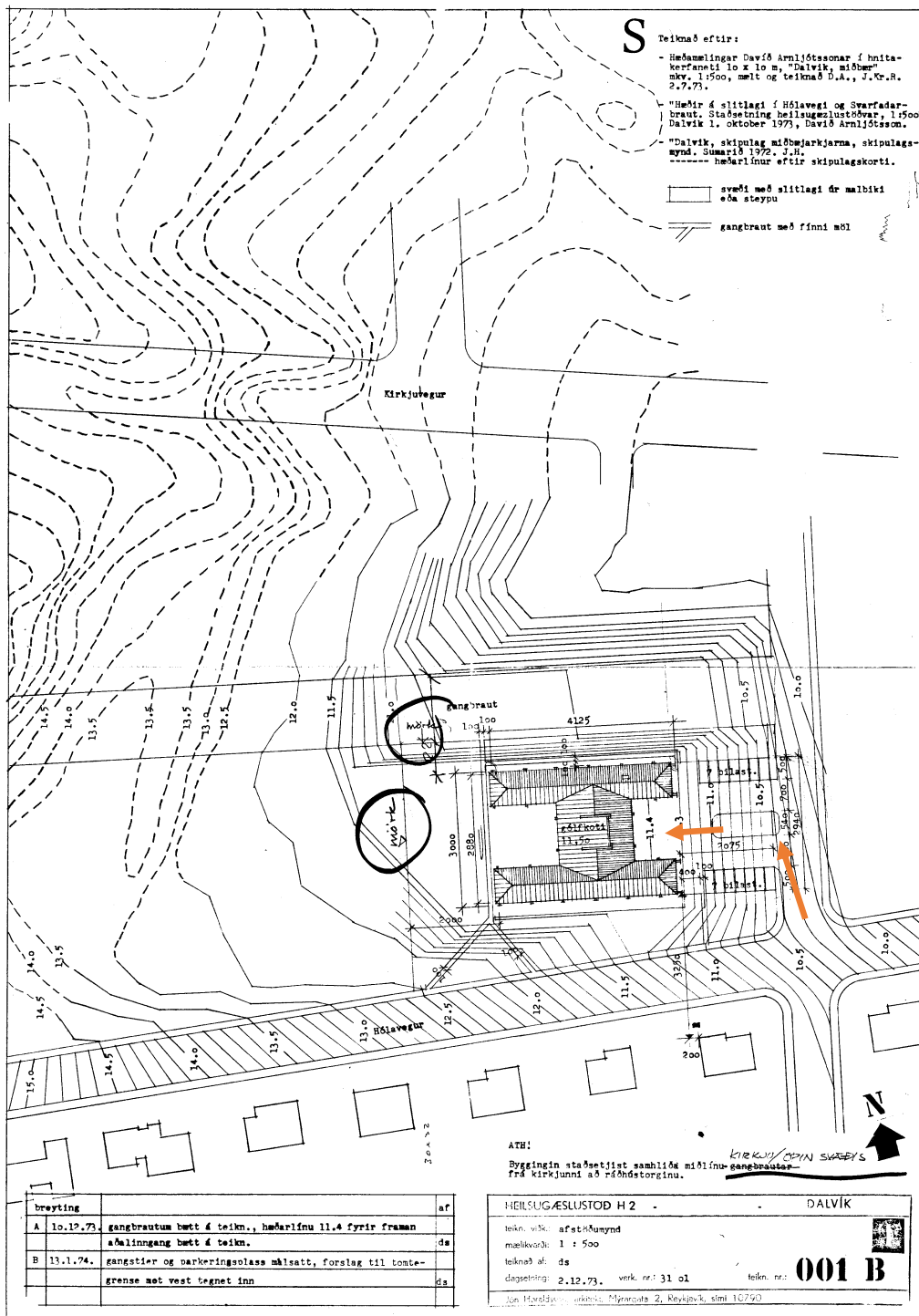
VST-6

Fjaraskiptaskipulag – Norðurland eystra

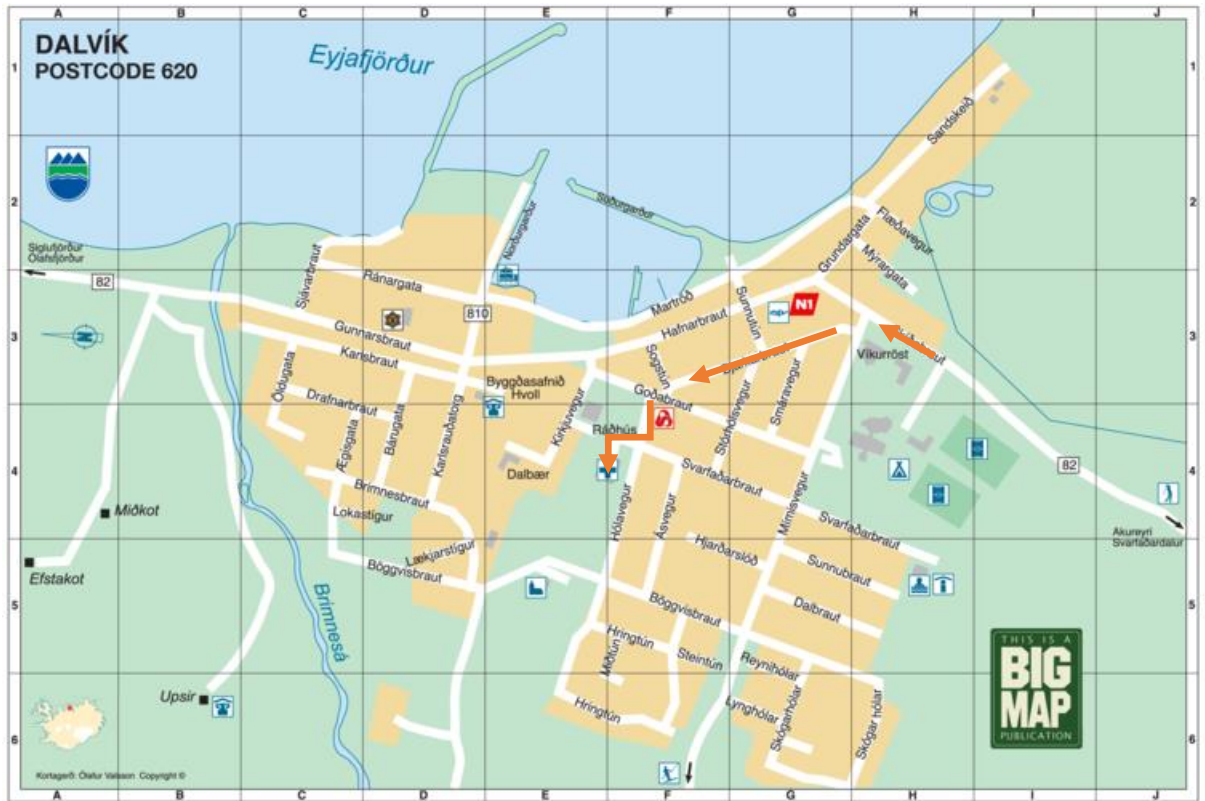


10. Kort

1. Yfirlitsmynd af lóð, húsnæði og aðkomu á heilsugæslu

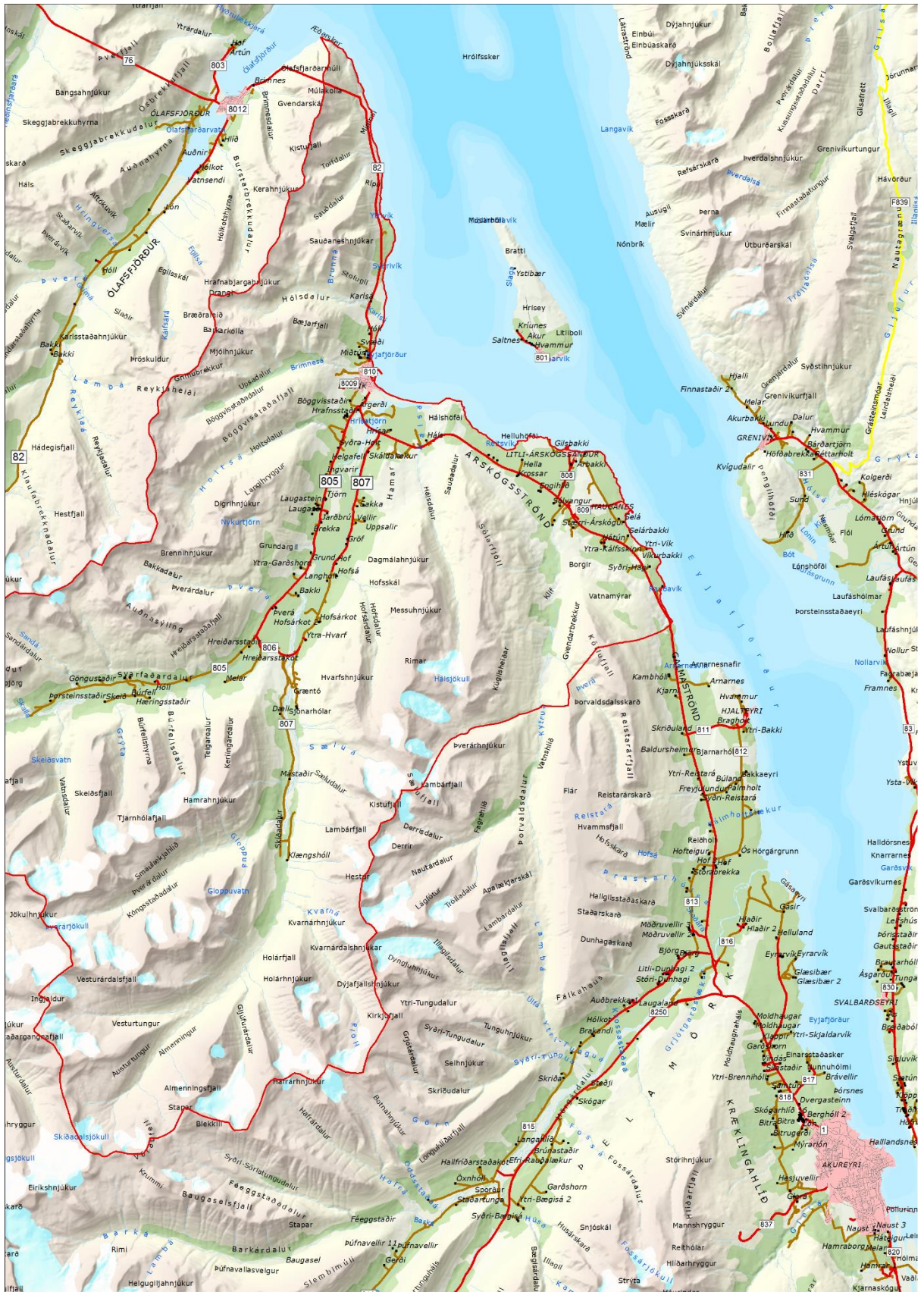


3. Kort af Dalvík , með akstursleiðum sjúkrabifreiða.

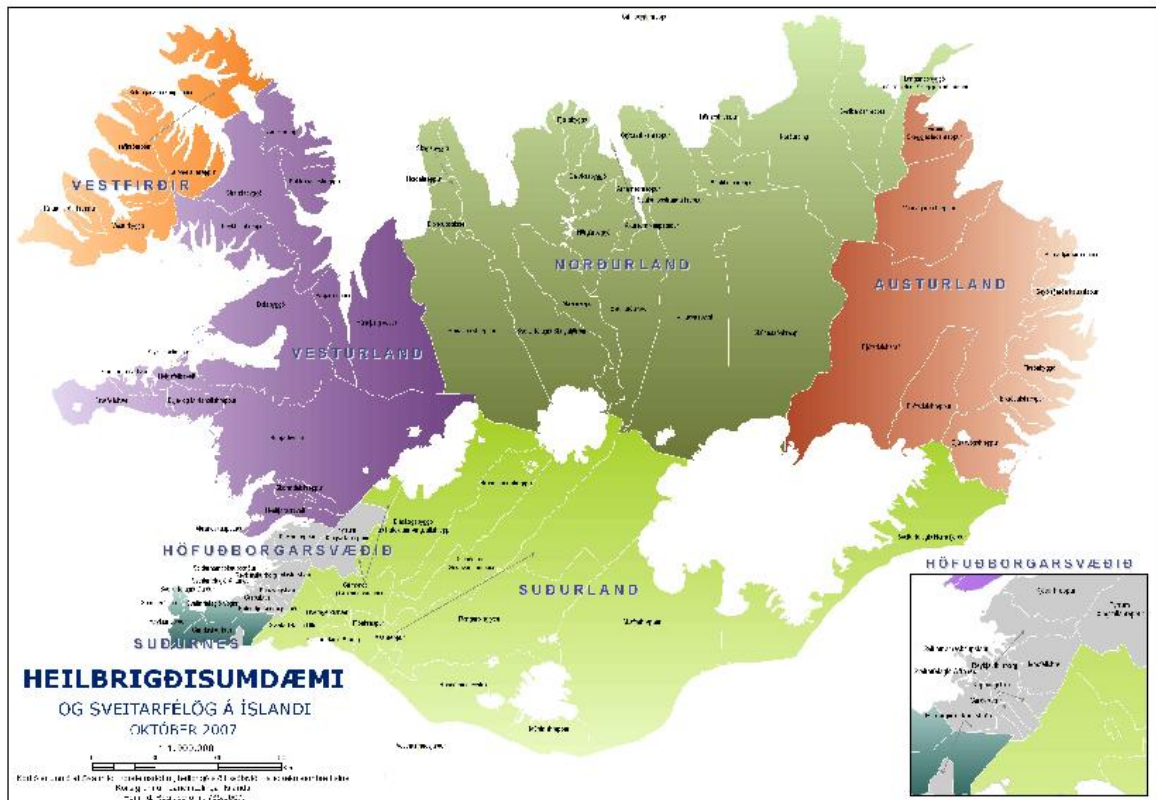


→ Akstursleiðir sjúkrabíla

4. Vegir í umdæmi HSN – Dalvík.



5. Kort af heilbrigðisumdæmum á Íslandi.



11. Dreifingarlisti

Eintakið er vistað rafrænt á heimasíðu HSN, www.hsn.is

Prentuð eintök eru á eftirtöldum stöðum:	Fjöldi:	Afhent: Dags./ kvittun
Yfirlæknir	1 stk.	
Yfirhjúkrunarfræðingur svæðis	1 stk.	
Heilsugæslustöðin Dalvík	1 stk.	
Læknaritarar/símritarar	1 stk.	
Sjúkrabíll	1 stk.	
Forstjóri	1 stk.	
Framkvæmdastjóri lækninga	1 stk.	
Framkvæmdastjóri hjúkrunar	1 stk.	
Aðgerðastjórnstöð umdæmis	1 stk.	
Lögreglustjóri umdæmis	1 stk.	
Lögreglustöð Dalvík	1 stk.	
Samtals	11 stk.	

12. Breytingasaga

Útgáfa	Dagsetning	Skýringar / breytingar	Fært inn af:
1. útgáfa	19.01.2016	Sett í dreifingu	
2. útgáfa	???.05.2016	Endurskoðuð útgáfa	GP / AA
3. útgáfa	21.06.2016	Endurskoðuð útgáfa	GP/AA
4. útgáfa	20.01.2017	Endurskoðuð útgáfa	FB/LBH
5. útgáfa	18.09.2018	Endurskoðuð útgáfa	GP/LBH
6.útgáfa	01.05.2020	Endurskoðuð útgáfa	LBH

13. Fylgiskjöl

Fylgiskjal 1. Hópslysataska heilsugæslustöðvar.

Fylgiskjal 2. Lyfja og vökvalisti

Fylgiskjal 3. Greiningarspjöld almannavarna - bráðaflokkunar og áverkamatsspjöld.

Fylgiskjal 4. Útkallslisti.

Fylgiskjal 5. Fjarskipti/tetrastöðvar á Heilbrigðisstofnun Norðurlands - Dalvík.

Fylgiskjal 6. Mikilvæg símanúmer.

Fylgiskjal 7. Eyðublað; skýrsla til viðbragðsstjórnar.

Fylgiskjal 1. Hópslysabúnaður heilsugæslustöðvar

Neyðartaska er geymd í herbergi inn af skiptistofu í suðurálmú. Hópslysabúnaður er geymdur í innsta herbergi norðurálmú á HSN, Dalvík. Hjúkrunarfræðingar skulu í maí ár hvert fara yfir búnað.

Til hægri í loki – öndun

Samheiti	Form	Fjöldi	Fyrning	Fyrning	Fyrning
LTS túpa /larynx tube >180 cm	Fjólublá	1			
LTS túpa /larynx tube 155-180 cm	Rauð	1			
LTS túpa /larynx tube <155 cm	Gul	1			
LTS sprauta		1			
Festiband fyrir LTS		1			
Xylocain gel 2%		1			

Efsta hólf í loki – ýmislegt

Samheiti	Form	Fjöldi	Fyrning	Fyrning	Fyrning
Skæri, ósteril		2			
Peang, ósterilt	Lítið	1			
Peang, ósterilt	Stærra	1			
Hnífar	Nr 10 og 11	2			
EKG elektróður	3x4 stk	1			
Brunagrisjur, sterilar	1 pk	1			
Plástur/tape	Brúnn	1			
Plástur/tape	Silki	1			
Plástur/tape	Bréf	1			
Steristrip		1			
Saumur ethilon	Nr 3	3			
Einnota hanskar	Latex	10			
Blóðþrýstingsmælir		1			
Blóðþrýstingsmancettur	Barna Fullorðins	1			

		1			
--	--	---	--	--	--

Miðhólf í loki – öndun

Samheiti	Form	Fjöldi	Fyrning	Fyrning	Fyrning
Pulsoxymeter og nemi		1			
Öndunarmaski	Adult nr 5	1			
Öndunarmaski	Child nr 3	1			
Öndunarmaski	Baby nr 1	1			
Kokrennur	Nr: 6, 7, 9, 10	1 af hverju			
Nefrenna	Nr 6				
O ₂ -gleraugu		2			
O ₂ -maski með sarp		1			

Neðsta hólf í loki – blóðrás

Samheiti	Form	Fjöldi	Fyrning	Fyrning	Fyrning
Ringer Acetat	1000 ml	1			
Vökvasett		2			
NaCl 9% Saline	10ml	4			
Venflon	Gul-smábarna	2			
Venflon	Blá	3			
Venflon	Bleik	3			
Venflon	Græn	3			
Vecafix		4			
Butterfly	Appelsínugul	2			
Butterfly	Græn	2			
Butterfly	Blá	2			
Stasi		1			

Glucose 50%	50ml	1			
-------------	------	---	--	--	--

Töskubotn

Rauð taska efst á töskunni

Samheiti	Form	Fjöldi	Fyrning	Fyrning	Fyrning
Laryngoscope		2			
Blað í laryngoscope	Nr 1	1			
Blað í laryngoscope	Nr 2	1			
Blað í laryngoscope	Nr 3	1			
Blað í laryngoscope	Nr 4	1			
McGills töng	Stór	1			
McGills töng	Lítill	1			
Aukarafhlöður	AA	1 pk			

Laust í töskubotni

Samheiti	Form	Fjöldi	Fyrning	Fyrning	Fyrning
Súrefniskútur	1 Líter	1			
Þrýstijafnari		1			
Sarpur fyrir öndunarbelg		1			
Súrefnisslanga	Blá	1			
Sogtæki	Twin	1			

Til hægri í töskubotni

Samheiti	Form	Fjöldi	Fyrning	Fyrning	Fyrning
Þvagleggur	12Ch	1			
Þvagleggur	14Ch	1			
Magasonda	Nr 14	1			

Sogleggur mjúkur	Ch 10	1			
Sogleggur mjúkur	Ch 12	1			
Sogleggur mjúkur	Ch 16	1			
Sogleggur harður	Yankauer	1			

Rauð taska – sprautur og nálar

Samheiti	Form	Fjöldi	Fyrning	Fyrning	Fyrning
Sprautur	1 ml	3			
Sprautur	2 ml	3			
Sprautur	5 ml	3			
Sprautur	10 ml	3			
Sprautunálar	Hvítar	10			
Sprautunálar	Grænar	4			
NaCl 9% Saline	10 ml	2			

Græn taska – umbúðir

Samheiti	Form	Fjöldi	Fyrning	Fyrning	Fyrning
Teygjubindi		4 stk			
Kompressur		4 pk			

Öryggisbúnaður**Fjöldi**

Höfuðljós	
Hjálmar	
Merkt vesti og húfur / ómerkt vesti	
Hlífðarfatnaður	
Nærfatnaður	
Húfur	
Vettlingar / hanskar	
Sokkar	
Gönguskór	
Tetra - talstöðvar	1 tetra talstöð í umsjón vaktlæknis

Fylgiskjal 2. Lyfja og vökvalisti

Læknataska

Sprautur 1 ml/2 ml	5
Sprautur 5 ml	3
Sprautur 20 ml	2
Nálar grænar/hvítar	10
Æðanálar bleik/gul/græn/blá	2
Stasi	1
Iv plástur	5
Bómullarhnoðar	5
Hanskar óst. M/L	3
Bómullarkompr.	10
Coflex 2,5 cm	1
Hlustunarpipa	1
Ljós	1
Hospicrepa bindi 8 cm	1
SO2 mælir	1
Blóðþr. mælir	1
Inj. Stesolid 5 mg/ml 2 ml	2

Akútvagn:

Lyf (nafn, styrkur, <i>pakkningarstærð</i>)	Fjöldi
Inj. Adrenalin 1 mg/ml	5 amp
Inj. Afipran 5 mg/ml	4 amp
Inj. Atosil 28,2 mg/ml	3 amp
Inj. Cordarone 50 mg/ml	3 amp
Inj. Furix 10 mg/ml	2 amp
Inj. Glúkósa 50 % 0,5 mg/ml	1 hgl
T. Magnyl 75 mg	50 stk
Inj. Morfin 10 mg/ml	2 amp
Inj. Natrii Chlorid 20 ml	2 glös
T. Nitromex 0,5 mg	1 glas
Inj. Solu-Cortef 50 mg/ml	1 glas
Inj. Stesolid 5 mg/ml	3 amp
Inj. NaCL 9% 10 ml (Saline)	2 spr

Neyðartaska:

Lyf (nafn, styrkur, <i>pakkningarstærð</i>)	Fjöldi
Inj. Adrenalin 1 mg/ml 1 ml	5 amp
Inj. Afipran 5 mg/ml 2 ml	2 amp
Inj. Atosil 25 mg/ml 2 ml	2 amp
Inj. Cordarone 50 mg/ml 3 ml	3 amp
Inj. Furix 10 mg/ml 2 ml	3 amp
Inj. Glucosi 50 % 50 ml	1 hgl
Inj. Morfin 10 mg/ml 1 ml	3 amp
Inj. Naloxon 0,4mg/ml	1 amp
Inj. Pethidin 50mg/ml 2 ml	3 amp
Inj. Solu-Cortef 50 mg/ml 2 ml	1 gl.
Inj. Stesolid 5 mg/ml 2 ml	2 amp

Sjúkrabíll:

Lyf (nafn, styrkur, pakkningarstærð)	Fjöldi
Inj. Adrenalin 1 mg/ml 1ml	5 amp
Inj. Afipran 5 mg/ml 2 ml	2 amp
Inj. Atosil 25 mg/ml 2 ml	2 amp
Inh. Atrovent 0,250 mg/ml	2 stk
T. Betapred 0,5mg	1pk
Blóðsykrstrimlar	1pk
Inj.Cordarone 59 mg/ml 3 ml	4 amp
Inj. Furix 10 mg/ml 2 ml	2 amp
Inj. Glucagen 1mg/ml	1 spr.
Gluco Booster	1
Inj. Glucósi 50 % 50 ml	1 hgl
Inj. Klexane 80 mg	2 spr.
T. Magnyl 75 mg	10 stk.
Inj. Midazolam 1mg/ml	2 amp
Inj. Midazolam 5mg/ml	2 amp
Inj. Morfin 10 mg/ml 1 ml	3 amp.
Inj. NaCl 0,9 % 120 ml	2 gl.
Inj. NaCl 0.9 % 1000 ml	1 poki
Inj. Naloxone 0,4mg/ml	2 amp
T. Nitromex 0,5 mg	10 stk.
Supp. Panodil Junior 125 mg	1pk
T. Parkódín forte	1pk
Inj.Ringer A. 1000 ml	2 poki
Inj Solu-Cortef 100 mg	1 hgl.
Inj. Stesolid 5 mg/ml 2 ml	2 amp.

Inh. Ventoline 2mg/ml	1pk
Xylocain 10 mg/ml 20 ml	1
Xylocain 10 mg/ml 20 ml m/adr	1
Xylocain 2 % 30 g gel	1

Fylgiskjal 4. Útkallslisti 21.04.2020

Listi yfirfarinn mánaðarlega

Útkallslisti í hópslysi				
1. Viðbragðsstjórn	sími	GSM	Framkv. kl.	Mætir kl.
Guðmundur Pálsson	466 1664	6931916		
Anita Aanesen	466 1664	6635987		
2. Starfsmenn mæta í fundarherbergi á heilsugæslustöð - Dalvík				
Fjóla Björnsdóttir – lækni	466 1177	866 6912		
Lilja Guðnadóttir – ljósmóðir		895 1047		
Lára Betty Harðardóttir - hjúkrunarfræðingur	466 1405	867 0378		
Hildigunnur Jóhannesdóttir-hjúkrunarfræðingur	438-1244	869-8772		
Helga Guðmundsdóttir – læknaþjálfari	466 3155	898 3155		
Rósa K. Níelsdóttir – móttökuritari	466 1697	898 9804		
Þórunn Andrésdóttir – móttökuritari	466 1068	615 4713		
Snæborg Jónatansdóttir – ræstingar	466 3323	895 3323		
Sonja K. Guðmundsdóttir - sjúkraliði		774-6962		
Arnar Raqúels Sverrisson – sjúkraflutningamaður		663 6933		
Kristján Guðmundsson – sjúkraflutningamaður	466 2008	698 3280		
Jón Bjarni Hjaltasson		774 7262		
Snæþór Arnþórsson – sjúkraflutningamaður	466 1985	6609624		
Lára Betty Harðardóttir – sjúkraflutningamaður	466 1405	867 0378		
3. Aðrir starfsmenn				
Hermann Benediktsson		853-3350		

Fylgiskjal 5. Fjarskipti/Tetrastöðvar á HSN-Dalvík

Vakthafandi læknir	637 7853
Blár 6 - 5 við HSN; VBS, aðhlyningarstjóra	
Sjúkrabíll - föst stöð	637 7552
Sjúkrabíll - laus stöð	637 7652
Sjúkrabíll - laus stöð	637 7752

Fylgiskjal 6. Mikilvæg símanúmer

Neyðarlínan 112.....	112
Vaktsími læknis á Dalvík.....	112
Skiptiborð HSN, Dalvík.....	432 – 4400
Sjúkrabifreið Dalvík.....	897 - 1515
Vaktsími sjúkrabílstjóra.....	869 - 8130
Lögreglan Dalvík.....	444 - 2865
Lögreglan Akureyri.....	444 - 2800
SAk skiptiborð.....	463 - 0100
SAk slysadeild.....	463 - 0800
SAk slysadeild - neyðarsími.....	462 - 1931
LSH slysadeild.....	543 - 2000
Slökkvistöðin á Akureyri (sjúkraflug).....	461 - 4200
Landhelgisgæslan stjórnstöð.....	545 - 2100
Landhelgisgæslan útkallssími.....	511 - 3333
Almannavarnadeild Ríkislögreglustjóra vakt.....	112
Sóknarprestur Dalvík	896-1685

Björgunarsveitir, virkjun þeirra, hringja í Neyðarlínu eða lögreglu, sjá símanúmer

Fylgiskjal 6. Eyðublað - skýrsla til viðbragðsstjórnar

Skýrsla til viðbragðsstjórnar HSN - Dalvík vegna þátttöku í hópslysi (skilist til viðbragðsstjórnar innan 2 vikna frá atburði)	
1. Hlutverk:	Skýrsluritari/ar:
2. Staðsetning:	
3. Nefnið nokkur <u>atriði sem fóru vel:</u>	
4. Nefnið nokkur <u>atriði sem betur máttu fara og gerið tillögur að úrbótum:</u>	