



LANDLÆKNIS-
EMBÆTTIÐ

Sóttvarnalæknir

FARSÓTTAFRÉTTIR

7. árg. 3. tölublað. Júlí – október 2011.

EFNI:

Klamydía og lekandi **1**

Díoxín og blý í mönnum á Íslandi **2**

Óvenjuleg ásynd HIV-sýkinga og alnæmis **4**

Ritstjórn

Haraldur Briem
sóttvarnalæknir, ábm.

Ása St. Atladóttir
Guðrún Sigmundsdóttir
Þóroldur Guðnason

Ritstjóri
Jónína M. Guðnadóttir

LANDLÆKNISEMBÆTTIÐ SÓTTVARNALÆKNIR

Barónsstíg 47
101 Reykjavík
Sími: 510 1900
Bréfasími: 510 1920

Netfang: mottaka@landlaeknir.is
Veffang: www.landlaeknir.is

Heimilt er að nota efni þessa fréttabréfs, sé heimildar getið.

KLAMYDÍA OG LEKANDI 2011

Klamydía

Fyrstu níu mánuði þessa árs greindust alls 1584 einstaklingar með klamydíu, þar af var 941 kona og 609 karlar en upplýsingar um kyn vantar fyrir 34 einstaklinga. Þegar aldursdreifingin síðastliðin fjögur ár er skoðuð sést að konur sýkjast fyrr en karlar, sjá mynd 1. Þessar tölur endurspeglar kynhegðun þessa aldurshóps, en vitað er að stelpur eru yngri en strákar þegar þær byrja að stunda kynlíf.

Fjöldi tilfella á þessu ári hefur dregist saman um tæplega 10% í samanburði við sambærilegt tímabil árið 2010, sjá [töflu](#). Fyrri rannsóknir benda til að bein tengsl séu á milli umfangs klamydiuleitar (fjölda sýna) og fjölda klamydiutilfella sem greinast. Samkvæmt upplýsingum frá sýklafræðideild Landspítala er enginn munur á fjölda sýna fyrstu níu mánuði þessa árs borið saman við sama tímabil í fyrra, sem bendir til að fækkun tilfella stafi af minnkandi klamydiusmiti í samfélaginu.

Þegar sýnafjöldi er skoðaður til lengri tíma sést að árlegur fjöldi sýna í klamydiurannsókn hefur minnkað um 10% á sýklafræðideild Landspítala frá 2008–2010, sjá mynd 2. Þetta hlýtur að teljast óhagstæð þróun því fleiri einstaklingar geta verið með ómeðhöndlaða klamydi-sýkingu og borið smitið áfram.

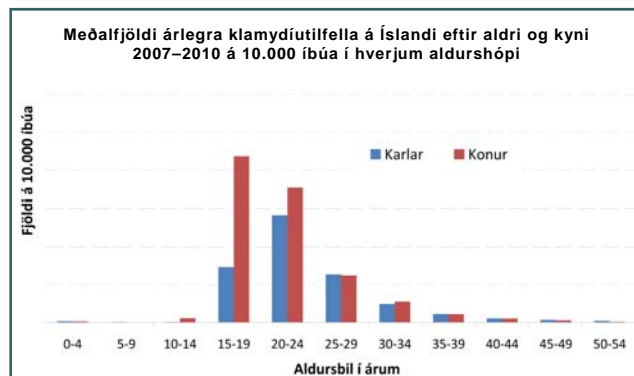
Þegar tölur síðustu ára eru skoðaðar sést töluverð aukning á greindum klamydiutilfellum árið 2009, sjá mynd 3. Í maí á því ári var tekið í notkun nýtt tæki til greiningar á klamydíu á sýklafræðideild

Landspítala og er fjölgun tilfella árið 2009 talin stafa af bættri greiningaraðferð.

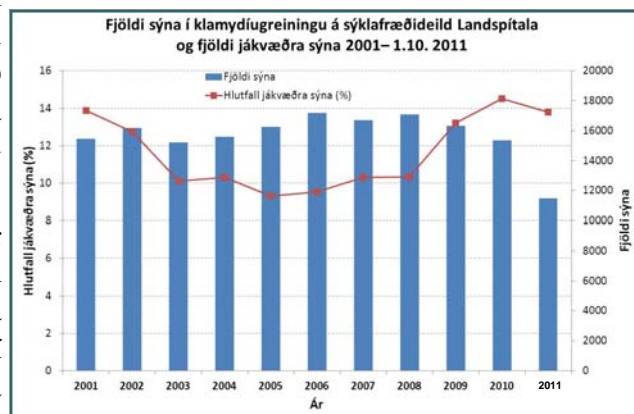
Langflestar klamydiurannsóknir eru gerðar á sýklafræðideild Landspítala, en rannsóknin er einnig framkvæmd á sýklafræðideild Sjúkrahússins á Akureyri sem greinir milli 100–200 tilfelli á hverju ári.

Helstu einkenni klamydíu eru sviði og útfærð. Sýkingin getur valdið ófrjósemi einkum hjá konum og getur því haft alvarlegar afleiðingar. Það er því áriðandi að fordást smit og að smita aðra auk þess að hafa í huga að klamydiusmit er algengt þrátt fyrir að viðkomandi sé einkennalaus.

(Framhald bls. 2)



Mynd 1



Mynd 2

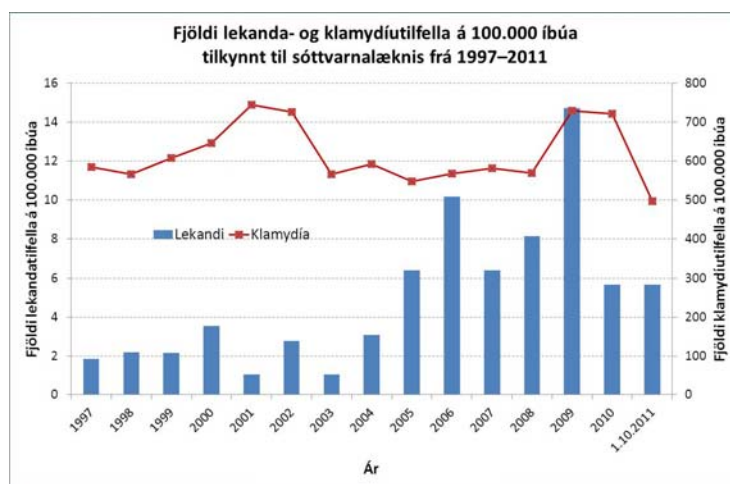
*Fjöldi lekanda-
tilfella er
svipaður
það sem af er
þessu ári
og hann var
á árinu 2010.*

Lekandi

Samkvæmt upplýsingum frá sýklafræðideild Landspítala hafa 23 ný tilfelli af lekanda greinst á fyrstu níu mánuðum þessa árs. Þar af eru 16 karlar og sjö konur, meðalaldur tilfella er 30 ár (20–66 ára). Þetta er svipaður fjöldi og árið 2010, en þá greindust alls 18 manns með lekanda, sjá mynd 3. Uppruni smits er ýmist innlendur eða erlendur og meðal tilfella er fólk ýmist af íslenskum eða erlendum uppruna.

Einkenni lekanda eru misalgeng eftir kyni, um helmingur smitaðra kvenna fá engin einkenni sýkingarinnar, en flestir karlar sem smitast fá einkenni sem eru aðallega sviði og útferð. Lekandi getur valdið ófrjósemi einkum hjá konum og bakterían getur einnig farið út í blóðið og valdið sýkingum víðar í líkamanum. Það er því full ástæða til að gæta varúðar bæði til að forðast smit og koma í veg fyrir að smita aðra.

Guðrún Sigmundsdóttir



Mynd 3

DÍOXÍN OG BLÝ Í MÖNNUM Á ÍSLANDI

Í desember 2010 mældist díoxín yfir leyfilegum mörkum í kúamjólkursýni frá bænum Engidal í Skutulsfirði. Frekari rannsóknir á mjólk, kjöti og heyi frá Engidal og einnig mjólk frá mjólkurbýlum í aðliggjandi fjörðum leiddu í ljós að einungis tvö sýni frá býlinu í Engidal, annað úr mjólk og hitt úr kjöti, voru yfir leyfilegum viðmiðunarmörkum. Heysýni frá Engidal var við leyfileg mörk en ekki marktækt hækkad.

Díoxínefni geta myndast í iðnaði en einnig af náttúrlegum ástæðum, svo sem eldgosum og skógarbruna. Brennsluofnar fyrir sorp sem brenna við ónógt hitastig geta stuðlað að umtalsverðri díoxínmengun. Díoxín er helst að finna í jarðvegi, mjólkurafurðum, kjöti, fiski og skelfiski. Lítið er af efninu í

plöntum, vatni og andrúmslofti því að efnið binst einkum í fituvef.

Á Íslandi hafa fjórir brennsluofnar mælst með há gildi díoxíns í útblæstri, en þeir voru brennsluofninn Funi í Skutulsfirði og ofnar í Vestmannaeyjum, á Kirkjubæjarklaustri og í Svínafelli í Örfasveit. Brennsluofnarnir í Skutulsfirði og í Örfum hafa verið lagðir niður.

Þrátt fyrir að um tiltölulega væga hækkun hafi verið að ræða á díoxíni í afurðum frá skepnum frá einum bæ hér á landi ákvað sóttvarnalæknir, í samvinnu við vísindamenn frá Háskóla Íslands, að gangast fyrir forkönnun á því áreiti sem fólk kann að hafa orðið fyrir af völdum díoxíns. Í mars 2011 var safnað blóðsýnum og mjólkursýni frá

*Vísbending
um vægt aukið
mengunarálag,
sem þó er vel
innan marka
sem ætla má
að valdi
heilsutjóni,
er helsta
niðurstaða
könnunarinnar.*

íbúum á Ísafirði, Skutulsfirði, Reykjavík, Vestmannaeyjum og Kirkjubæjarklaustri til mælinga á díoxíni. Einnig voru tekin hár og naglarsýni til mælinga á blýmagni til að meta hugsanlega mengun frá umhverfi, en blýmagn er talið gefa óbeina vísbendingu um díoxínmengun og mengun almennt.

Díoxín

Rannsakað var díoxínmagn í blóði í safnsýni frá 10 heilbrigðum einstaklingum frá Ísafirði og 10 frá Reykjavík. Niðurstöður þessara blóðmælinga voru til viðmiðunar fyrir þá sem voru í miklu návígi við reyk frá brennsluofnunum. Magnið er gefið upp sem pg/g fitu (WHO-TEQ 1998).

Viðmiðunargildin reyndust á móta og þekkist á Norðurlöndunum. Um litla hækkun díoxíns er að ræða hjá nokkrum starfsmönnum brennsluofnanna og hjá einum þeirra sem búið hafa nálægt brennsluofninum í Skutulsfirði. Öll gildi eru vel undir þeim mörkum (<25-30 pg/g fitu) sem ætla má að geti haft heilsufarsleg áhrif.

Blý

Niðurstöður blýmælinga í hári og nöglum íbúa á Ísafirði, Reykjavík, Vestmannaeyjum og Kirkjubæjarklaustri, sem mæld voru vorið 2011, liggja nú fyrir og eru eftirfarandi:

Blýmælingar voru allar innan þeirra marka sem eðlileg geta talist (<10 mg/kg). Smávægileg hækkun var meðal starfsmanna við brennsluofna en ekki meðal þeirra sem bjuggu í námunda við þá. Tveir einstaklingar í viðmiðunarhópum, annars vegar frá Ísafirði og hins vegar frá Reykjavík, sem ekki tengdust brennsluofnum voru með hækkuð gildi sem kunna að eiga sér aðrar skýringar en mengun frá ofnunum.

Meginniðurstaða þessarar könnunar er að starfsmenn við brennsluofna eru með vísbendingu um vægt aukið mengunarálag sem þó er vel innan þeirra marka sem ætla má að valdi heilsutjóni. Engu að síður er hvatt til þess að allir sem starfa við brennsluofna beri hlífðarbúnað og öndunargrímur við störf sín.

Haraldur Briem

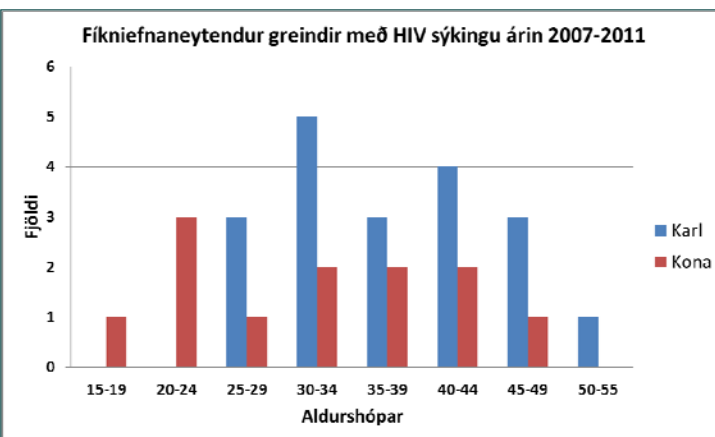
Díoxínmælingar í blóði	Fjöldi þátttakenda	Meðalgildi pg/g fitu	Lægsta gildi pg/g fitu	Hæsta gildi pg/g fitu
Viðmiðunarhópur, Ísafjörður	10	10,2		
Viðmiðunarhópur, Reykjavík	10	9,7		
Starfsmenn brennsluofna	5	12,3	8,6	16,2
Nábúar við brennsluofn	3	9,6	2,7	16
Díoxín mæling í brjóstamjólk	1	2,7		

Blýmælingar í hári eða nöglum	Fjöldi þátttakenda	Meðalgildi mg/kg	Lægsta gildi mg/kg	Hæsta gildi mg/kg
Viðmiðunarhópur, Ísafjörður	10	1,6	0,1	9,1
Viðmiðunarhópur, Reykjavík	8	1,0	0,1	6,1
Starfsmenn brennsluofna	5	2,7	0,2	6,8
Nábúar við brennsluofn	3	0,4	0,3	0,6

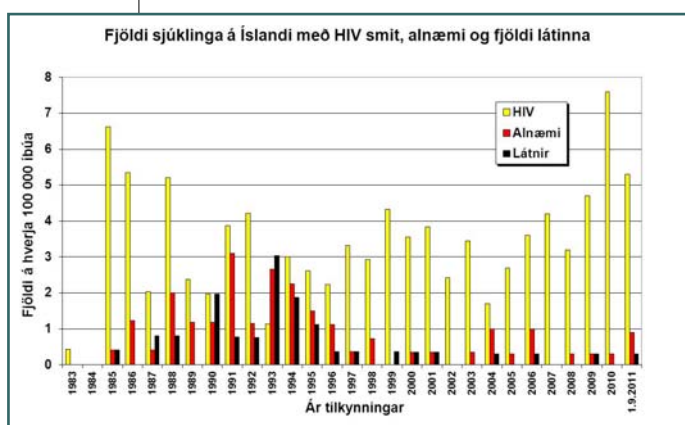
Á þessu ári greindust þrír einstaklingar á sjötugs- og áttæðisaldri með alnæmi.

ÓVENJULEG ÁSÝND HIV-SÝKINGA OG ALNÆMIS

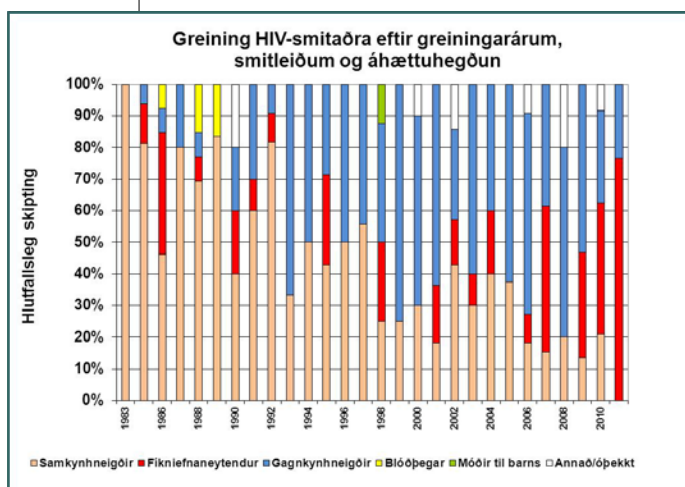
Í síðasta tölublaði Farsóttufrétta var fjallað um aukningu HIV-sýkinga meðal fíkniefnaneytenda sem sprautu sig. Síðan fjallað var um málið í júní síðastliðnum hefur fíkniefnaneytendum fjölgað í samtals 13 sem greinst hafa HIV-jákvæðir á árinu. Það sem einkennir þessa hópsýkingu meðal fíkniefnaneytenda eru nán tengsl þeirra innbyrðis og hár meðalaldur (38 ár, sjá mynd 4). Spurningin er hversu útbreidd HIV-sýking er meðal fíkniefnaneytenda í samfélaginu. Samkvæmt upplýsingum frá sjúkrahúsinu á Vogu er fátítt að



Mynd 4



Mynd 5



Mynd 6

HIV-sýking greinist meðal fíkniefnaneytenda sem koma þar til meðferðar.

Einnig kemur á óvart að af þeim fjórum gagnkynhneigðu sem hafa bæst í hóp smitaðra á árinu greindust þrír einstaklingar á sjötugs- og áttæðisaldri með alnæmi. Einn þeirra lést af völdum alnæmis. Þetta gefur til kynna að læknar þurfa að vera vakandi fyrir einkennum alnæmis í öllum aldurshópum án tillits til þekktra áhættupátta.

Frá upphafi alnæmisfaraldursins hafa greinst 274 einstaklingar með HIV-sýkingu og þar af hafa 65 greinst með alnæmi og 39 látist af völdum sjúkdómsins, sjá mynd 5. Sýkingum meðal samkynhneigðra hefur fækkað hlutfallslega jafnt og þétt frá upphafi faraldursins, sjá mynd 6. Engu að síður er mikilvægt að samkynhneigðir haldi árvekni sinni, eins og aðrir, til að viðhalda þessum góða árangri.

Á undanförunum mánuðum hefur verið til umræðu hvernig bregðast megi við útbreiðslu HIV-sýkinga meðal fíkniefnaneytenda. Von er á ítarlegum tillögum um það efni sem snúa að bættu aðgengi að sprautum, nálum og smokkum, betri þjónustu við HIV-sýkta, bættari vöktun með auknum HIV-prófum og viðtækari skimun fyrir HIV-sýkingum í samfélaginu.

Haraldur Briem