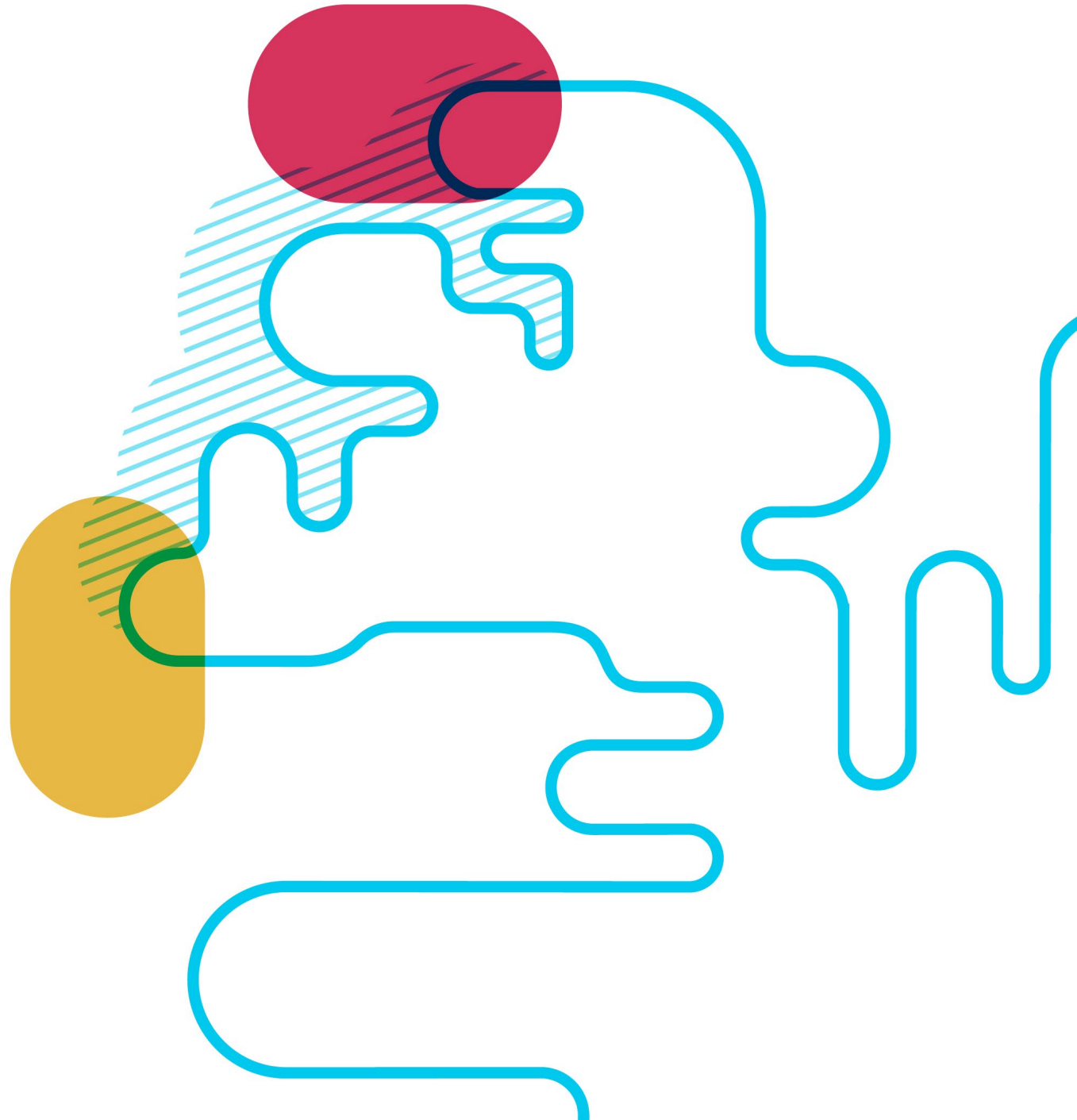


**Vestfirðir**  
STRANDEVÆÐIS-  
SKIPULAG

# Afrakstur samráðs

Samantekt samráðsvinnu fyrir gerð  
strandsvæðisskipulags á Vestfjörðum

APRÍL 2021



# 1. Inngangur

Skipulagsstofnun vinnur að gerð strandsvæðisskipulags fyrir Vestfirði í umboði svæðisráðs sem skipað er samkvæmt lögum nr. 88/2018 um skipulag haf- og strandsvæða. Um gerð skipulagsins gilda lög um skipulag haf- og strandsvæða og reglugerð nr. 330/2020 um gerð strandsvæðisskipulags.

Strandsvæðisskipulagið er unnið í virku samráði við aðliggjandi sveitarfélög, opinberar stofnanir og félagasamtök, auk þess sem almenningi og öðrum hagsmunaaðilum gefst tækifæri til að koma að mótun strandsvæðisskipulagsins á mismunandi stigum. Skipaður hefur verið samráðshópur um gerð strandsvæðisskipulags Vestfjarða sem í sitja fulltrúar ferðamálasamtaka, Samtaka atvinnulífsins, útivistarsamtaka og umhverfisverndarsamtaka. Nálgast má upplýsingar um ferlið við gerð skipulagsins á vefsíðunni hafskipulag.is og þar má jafnframt koma á framfæri athugasemdum og ábendingum við vinnuna.

Lýsing fyrir gerð strandsvæðisskipulags á Vestfjörðum var auglýst í maí 2020. Samhliða kynningu lýsingar og meðan á söfnun forsendugagna stóð var haft samráð við hagsmunaaðila og almenning. Samráðið fór fram með tvennum hætti, annars vegar með opinni samráðsvefsjá og hins vegar með samráðsfundum.

Í þessari skýrslu er birt samantekt um afrakstur þessa samráðs, annars vegar þær upplýsingar og ábendingar sem komu fram í samráðsvefsjánni og hins vegar þær ábendingar og hugmyndir sem komu fram á samráðsfundunum. Skipulagsstofnun færir öllum þeim sem tóku þátt í þessum þáttum samráðsins þakkir fyrir sitt framlag sem er mikilvægur þáttur í gerð strandsvæðisskipulags fyrir Vestfirði.



## 2. Samantekt ábendinga og sjónarmiða í samráðsvefsjá

Í samráðsvefsjá um gerð strandsvæðisskipulags á Austfjörðum og Vestfjörðum, sem opnuð var í maí 2020, gafst öllum tækifæri til að koma á framfæri upplýsingum um hvernig íbúar og gestir nýta svæðið ásamt áherslum varðandi styrkleika svæðanna, áskoranir og tækifæri. Samráðsvefsjáið var opin í fjórar vikur í maí og júní. Hún var auglýst í Fréttablaðinu, Bændablaðinu og á vefmiðlinum bb.is (Bæjarins besta). Einnig var hún auglýst á vefmiðlum aðliggjandi sveitarfélaga og vefjum Skipulagsstofnunar, skipulag.is og hafskipulag.is, ásamt Facebook-síðu og Twitter-síðu stofnunarinnar. Samráðsvefsjáið var vel tekið og voru heimsóknir á hana samanlagt á annað þúsund og ábendingar og skrifleg svör hátt í þúsund.

Í samráðsvefsjáið gafst kostur á að koma á framfæri upplýsingum um hvernig svæðið er nýtt til útivistar, afþreyingar og nytja, með áherslu á starfsemi sem ekki er leyfis skyld, með því að merkja inn á kort hvar nýting fer fram og hvernig henni er háttað. Einnig gafst kostur á að koma á framfæri sjónarmiðum varðandi sérstöðu svæðisins og áskoranir og tækifæri á svæðinu til framtíðar. Lagðar voru fram eftirfarandi spurningar sem ýmist var hægt að svara með því að merkja inn á kort eða með skriflegum svörum:

### Ferðaþjónusta og útivist

- Hvar stundar þú þína útivist eða afþreyingu?
- Hvaða leiðir ferð þú þegar þú stundar útivist eða afþreyingu á svæðinu?

### Nýting auðlinda

- Hvaða auðlindir nýtir þú og á hvaða stöðum?

### Sérstaða, áskoranir og tækifæri

- Í hverju felst sérstaða svæðisins og hver eru helstu gæði þess að þínu mati?
  - Hvaða staðir eru mikilvægir fyrir sérstöðu svæðisins?
- Hverjar eru helstu áskoranir á skipulagssvæðinu?
  - Hvar má búast við hagsmunaárekstrum?
  - Hvar má búast við álagi á viðkvæm svæði?
- Hvað þarf að gera til þess að viðhalda sérstöðu svæðisins og nýta þau tækifæri sem það hefur upp á að bjóða?
- Hvernig má draga úr hagsmunaárekstrum á svæðinu?

Í samráðsvefsjáið gafst þátttakendum kostur á að gera grein fyrir hvort um væri að ræða einstakling eða fyrirtæki og eru gögnin flokkuð eftir því.



Eftirfarandi er samantekt á ábendingum um nýtingu strandsvæða Vestfjarða og sjónarmiðum um framtíð svæðisins sem safnað var gegnum samráðsvefsjá um gerð strandsvæðisskipulags á Vestfjörðum í maí og júní 2020. Annars vegar er um að ræða kort þar sem teknar eru saman þær ábendingar sem þátttakendur merktu inn á kort og hins vegar þau sjónarmið og ábendingar sem ritaðar voru inn í vefsjána.

## 2.1 FERÐAÞJÓNUSTA OG ÚTIVIST

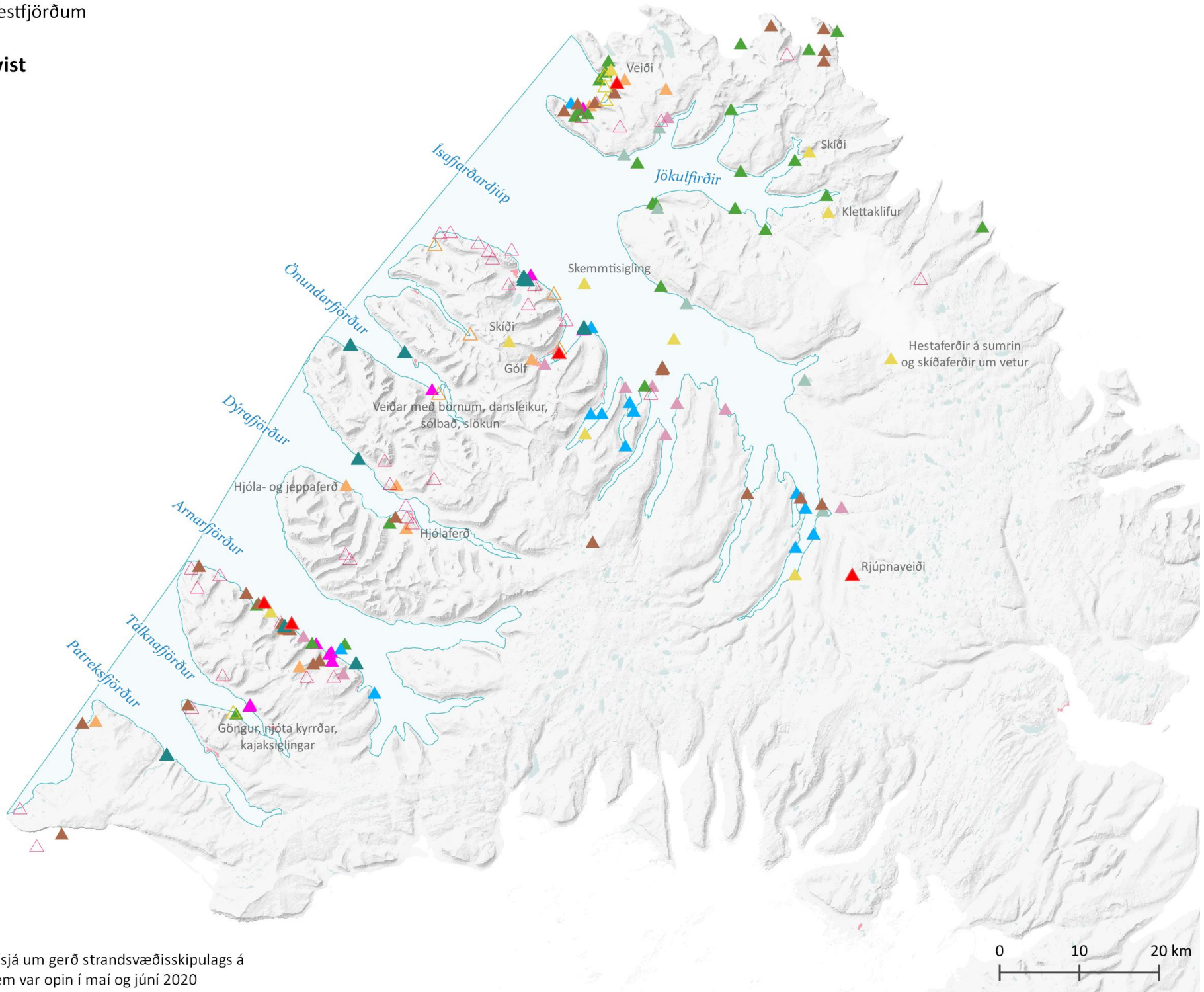
### Hvar stundar þú þína útivist eða afþreyingu?

Í samráðsvefsjána voru merktir inn 226 punktar með upplýsingum um hvar fólk stundar útivist og afþreyingu á svæðinu, sjá kort hér að aftan um útivist og afþreyingu. Helst var gerð grein fyrir útsýnisstöðum á svæðinu, lendingarstöðum og fuglaskoðunarsvæðum. Sjá má þyrpingar punkta í sunnanverðum Arnarfirði, í Dýrafirði, Skutulsfirði, við Vigur og Seyðisfjörð, í Ísafirði og Aðalvík.

Í samráðsvefsjónni var útivist og afþreying skipt í eftirfarandi flokka: *útsýnisstaður, fuglaskoðun, selaskoðun, brimbretti, sjósund, lendingarstaður, köfun og önnur útivist eða afþreying*. Þegar valmöguleikinn *önnur útivist eða afþreying* var valinn gafst aðilum kostur á að tilgreina frekar hvernig útivist viðkomandi stundar á svæðinu. Út frá þessum upplýsingum voru nýir flokkar skilgreindir þegar sama tegund útivistar eða afþreyingar var tilgreind margsinis. Þetta voru flokkarnir *almenn útivist, fjöruganga, ganga, kajak og veiði*.

## Ferðapjónusta og útivist

- ▲ Ganga
- △ Fjöruganga
- △ Útsýnisstaður
- ▲ Fuglaskoðun
- ▲ Selaskoðun
- ▲ Sjófund
- ▲ Brimbretti
- ▲ Lendingarstaður
- ▲ Kajak
- ▲ Köfun
- ▲ Veiði
- ▲ Almenn útivist
- ▲ Önnur útivist eða afþreying
- Afmörkun skipulagssvæðis



### Skipulagsstofnun

Byggt á gögnum úr samráðsvefsjá um gerð strandsvæðisskipulags á Vestfjörðum og Austfjörðum sem var opin í maí og júní 2020



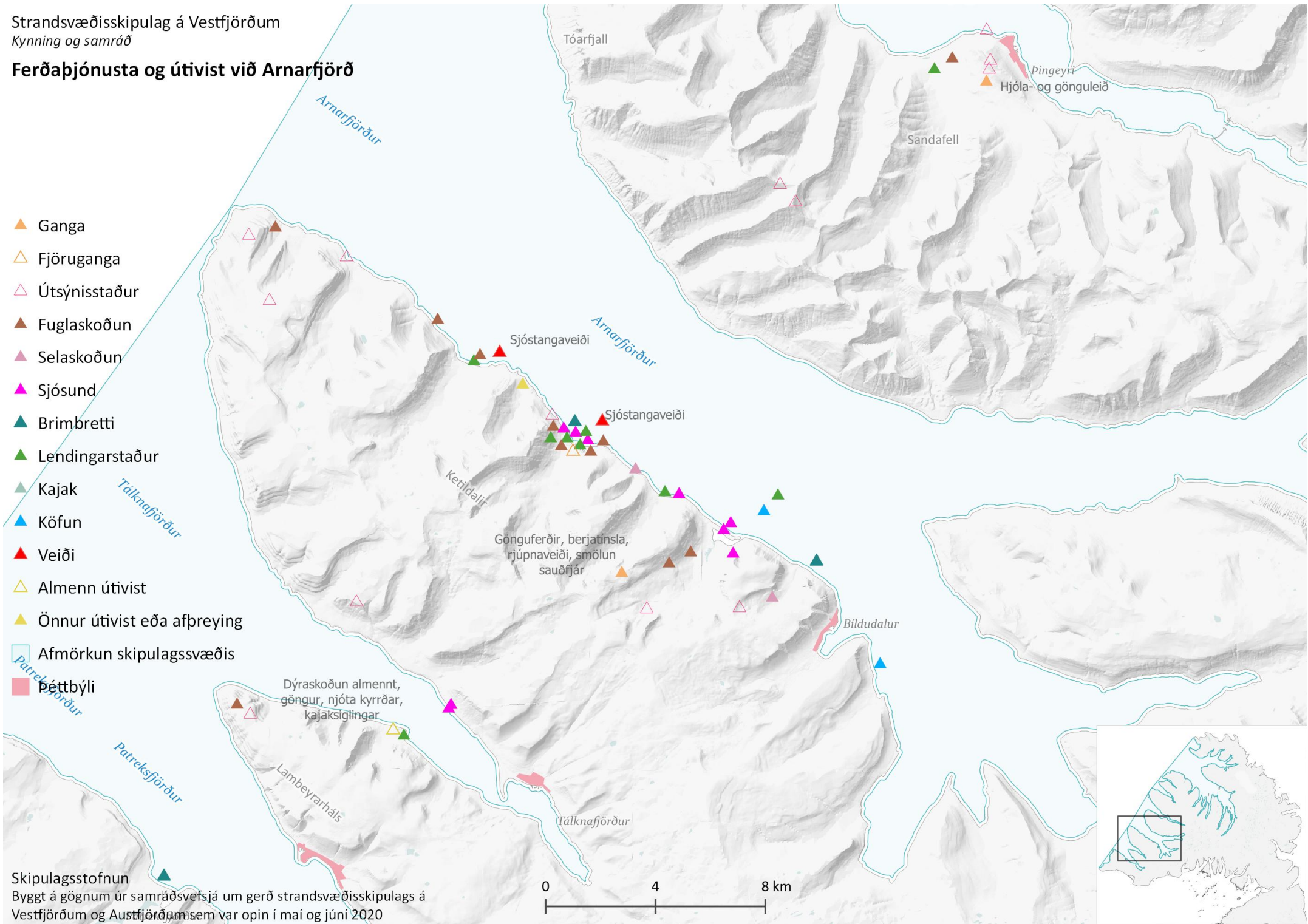
## Ferðapjónusta og útivist við Arnarfjörð

-  Ganga
-  Fjöruganga
-  Útsýnisstaður
-  Fuglaskoðun
-  Selaskoðun
-  Sjósund
-  Brimbretti
-  Lendingarstaður
-  Kajak
-  Köfun
-  veiði
-  Almenn útivist
-  Önnur útivist eða afþreying
-  Afmörkun skipulagssvæðis
-  Þéttbýli

Skipulagsstofnun

Byggt á gögnum úr samráðsvefsjá um gerð strandsvæðisskipulags á Vestfjörðum og Austfjörðum sem var opin í maí og júní 2020

0 4 8 km



### **Hvaða leiðir ferð þú þegar þú stundar útivist eða afþreyingu á svæðinu?**

Í samráðsvefsjána voru merktar inn 78 ferðaleiðir sem sjá má á kortinu hér að aftan yfir ferðaleiðir. Í vefsjánni gafst kostur á að skrá niður gönguleiðir, skoðunarferðir, kajakróður, skútu- eða skemmtisiglingar eða leiðir farnar með öðrum hætti.

Kajakleiðir eru víða á svæðinu, t.d. frá Ísafirði, fram hjá Vigur og Æðey, meðfram Snæfjallaströnd, inn eftir Jökulfjörðum og til baka og einnig frá Gjögrabót í Patreksfirði og meðfram strönd að Sellátranesi. Skemmti- eða skútusiglingar eru meðfram öllum Vestfjörðum, m.a. fer leið um Arnarfjörð og Ísafjarðardjúp og frá höfninni á Ísafirði til Aðalvíkur.

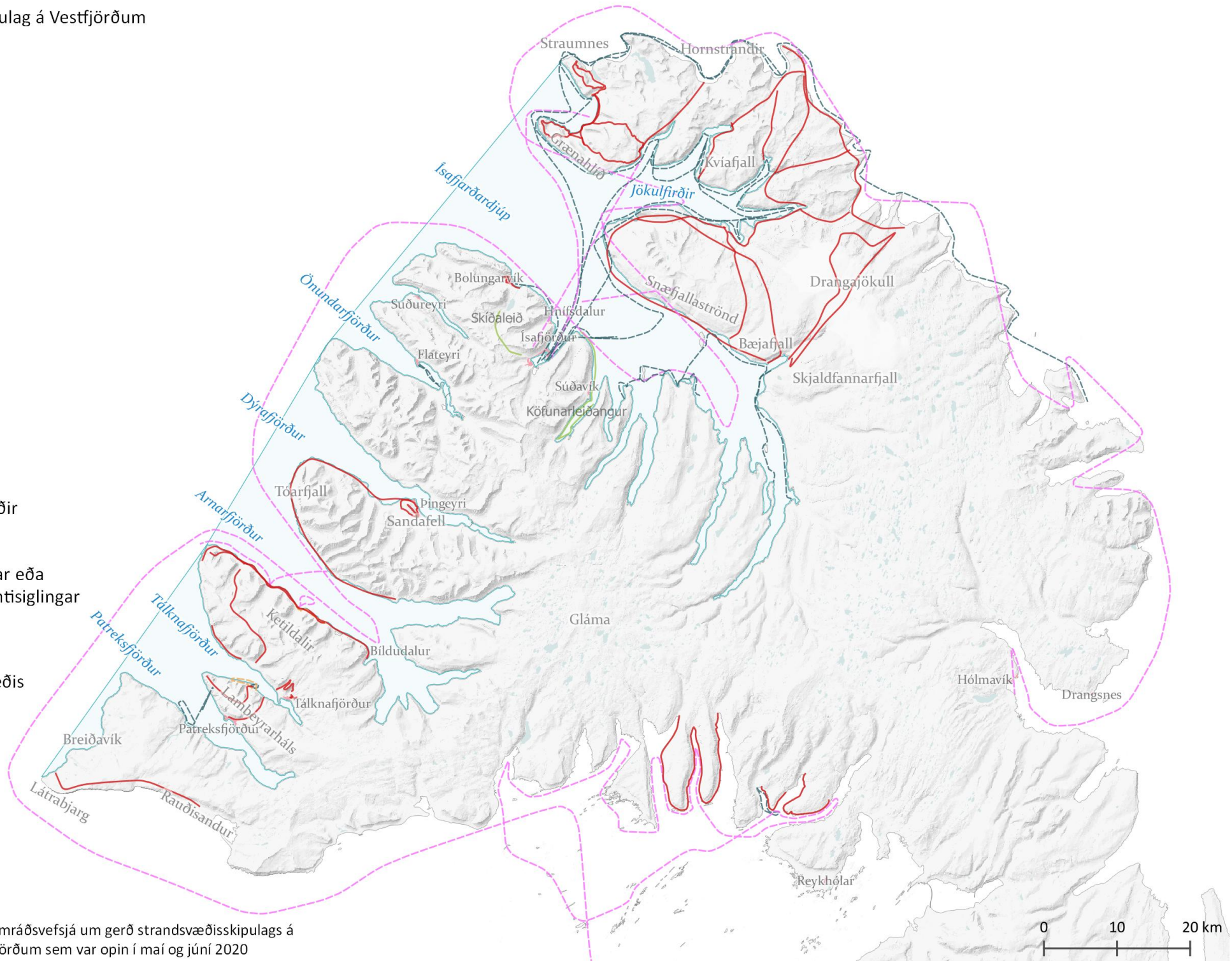
Gönguleiðir eru skrásettar víða, margar meðfram strandlengjunni, t.d. frá Bíldudal í Arnarfirði að Kópavík og frá Þingeyri í Dýrafirði að Tjaldanesi í Arnarfirði. Þá eru gönguleiðir skráðar á friðlandinu á Hornströndum, um og meðfram Snæfjallaströnd í Ísafjarðardjúpi og að Leirufirði og yfir Dalsheiði.

Tvær leiðir af öðrum toga eru skráðar, annars vegar skíðaleið sem er tilgreind sem dagsferð á fjallaskíðum frá Ísafirði um Seljalandsdal og að Syðridal og hins vegar köfunarleiðangur meðfram strönd Álftafjarðar og að Arnarnesi.



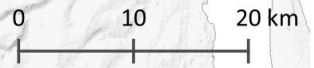
## Ferðaleiðir

- Gönguleiðir
- Skoðunarferðir
- Kajak
- - - Skútusiglingar eða aðrar skemmtisiglingar
- Annað
- Afmörkun skipulagssvæðis



Skipulagsstofnun

Byggt á gögnum úr samráðsvefsjá um gerð strandsvæðisskipulags á Vestfjörðum og Austfjörðum sem var opin í maí og júní 2020



## 2.2 NÝTING AUÐLINDA

### Hvaða auðlindir nýtir þú og á hvaða stöðum?

Í samráðsvefsjána voru skráðir 52 punktar og 12 flákar sem gefa til kynna nýtingu auðlinda á svæðinu eins og sjá má á korti yfir nýtingu auðlinda og í töflu 1 hér að aftan.

Sjóstangaveiði er stunduð í Tálknafirði, Arnarfirði, Skutulsfirði og víða utarlega í Ísafjarðardjúpi og Aðalvík. Þang- og þaranytjar eru víða við Vestfirði ásamt tekju æðardúns. Nýting rekaviðar er í Aðalvík og Rekavík á Hornströndum og einnig í Kollsvík við Breiðuvík og í fjöru Bakkadals í Arnarfirði. Kræklingatínsla er tilgreind í Ísafjarðardjúpi og Leirufirði við Dynjanda.

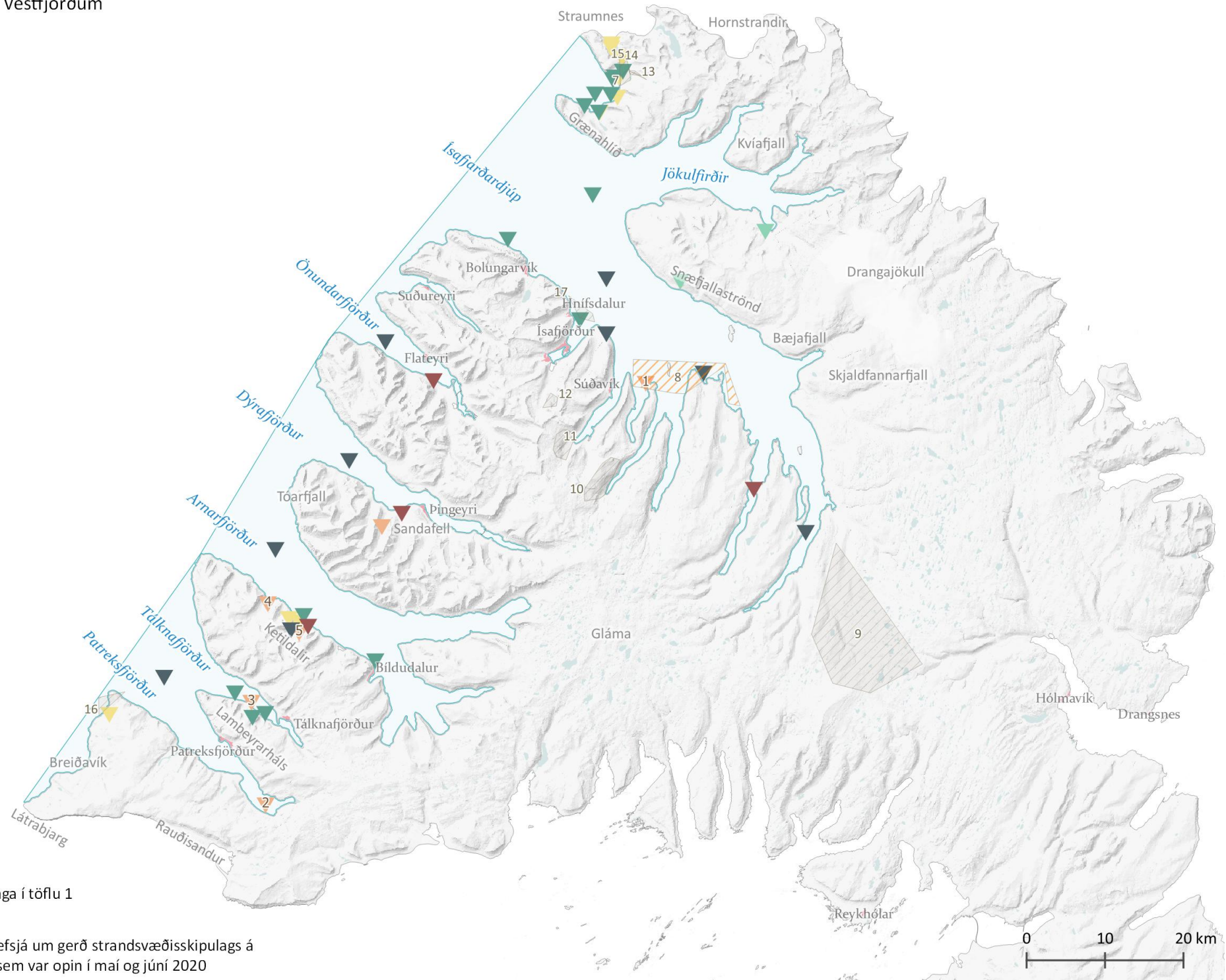
**Tafla 1.** Ábendingar við kort um nýtingu auðlinda

Einstaklingar		Fyrirtæki	
Nr.		Nr.	
1	Þararækt	8	Stórbörungarækt
2	Þararækt	17	Þorskur og steinbítur.
3	Þararækt		
4	Lax- og sjóbirtingsveiði, nýtt af landeigendum.		
5	Lax- og silungsvæði.		
7	Fiskur		
9	Rjúpnaveiði		
10	Rjúpnaveiði		
11	Rjúpnaveiði		
12	Rjúpnaveiði		
13	Silungur		
14	Silungur		
15	Silungur		
16	Mestan part þorskur, til heimilisnota.		



## Nýting auðlinda

- ▼ Þang- og þaratekja
- ▼ Sjóstangaveiði
- ▼ Kræklingatínsla
- ▼ Nýting rekaviðar
- ▼ Tekja æðardúns
- ▼ Önnur nýting
- ▨ Veiðar
- ▨ Önnur nýting
- Afmörkun skipulagssvæðis



Númer á korti vísa til ábendinga í töflu 1

Skipulagsstofnun

Byggt á gögnum úr samráðsvefsjá um gerð strandsvæðisskipulags á Vestfjörðum og Austfjörðum sem var opin í maí og júní 2020



## 2.3 SÉRSTAÐA, ÁSKORANIR OG TÆKIFÆRI

### Í hverju felst sérstaða svæðisins og hver eru helstu gæði þess?

#### *Einstaklingar*

- Ægifögur náttúra, fjölskrúðugt sjávar- og fuglalíf, gulur sandur og kalkþörungur á sjávarbotni sem gott væri að hlúa að og varðveita fyrir komandi kynslóðir.
- Einangrað
- Fámenni
- Fámenni og nálægð við náttúruna!
- Friðsælir áttugar foreldra, afa og amma langt aftur í tímann.  
Lítill áhrif nútímalífnaðarháttanna, gamla Ísland og niður aldanna.  
Mikið fuglalíf og vaxandi áhyggjur af fjölgun refa og sérstaklega minks á síðustu 10-20 árum.  
Mófugli fer fækkandi.  
Ferðamönnum fer fjölgandi án þess þó að vera beint til ama nema þegar mikill fjöldi berst með skemmtiferðaskipum.  
Sjálfr Aðalvíkin, Hvarfnúpur og Kirfi eru mikilvægustu staðirnir sem skapa mesta sérstöðu svæðisins, fjöllin, hafflöturinn og blóðrautt sólarlag á sumrin.
- Frjáls afnot. Ekkert friðland eða önnur sérlög.  
Hrútey á Mjóafirði tilheyrir Skálavík innri.  
Í Hrútey og á Skerinu er æðarvarp og fjölbreytt fuglalíf.  
Æðarvarpið er friðlýst frá 15. apríl til 14. júlí ár hvert, skv. ákvörðun sýslumanns 2017.
- Kyrrð og ró. Mikil hávaðamengun frá fiskeldi hefur haft áhrif síðustu ár á upplifun á svæðinu. Eldið sjálft spillir minna.  
Útsýni af gönguleiðum.  
Aðgengi að náttúru.  
Nálægð við sjó og fjörur og lífið þar.  
Nálægð við fjöll.  
Fuglalíf
- Mikil náttúrufegurð, kyrrð og ekki of mikið af ferðamönnum.  
Óspilltar náttúruauðlindir, sbr. litlar lax- og silungsveiðiár og æðarvarp.
- Náttúrufegurð á heimsmælikvarða.  
Lífsgæði  
Æðarvarp  
Skeljasandsfjörur
- Náttúrufegurð, landslag og sterk náttúruöfl.

Svæðið er gjöfult af fiski til stangveiða bæði á sjó og á landi.

- Ósnert og fáir á ferli. Viðkvæmt og fallegt.
- Óspillt náttúra. Óvægin veðuröfl. Hreinleiki. Saga þjóðar.
- Sérstök afstaða fjarðanna gerir mér kleift að fara á brimbretti við skilyrði sem finnast ekki annars staðar.
- Stór og opinn fjörður sem hefur ýmsa nýtingarmöguleika.
- These areas are considered special and important as these locations and close surrounding areas have a high abundance and distribution of maerl (lime algae) habitat. Maerl habitat is within coastal areas that can be found at high abundance from shore to 20 meters deep. There is high biodiversity of various flora and fauna that utilize this habitat for shelter, protection, food, and nursery grounds.

### *Fyrirtæki*

- Friðsælt og hreint svæði.
- Náttúrufegurð  
Dýralíf  
Friðsælt og fátt fólk.
- Þar sem mest vex af þangi og þara eru miklar strendur, sker og eyjur. Ísafjarðardjúp er ágætlega fallið til þang- og þaravaxtar en það vantar strendur eins og sjást í Breiðafirði í kringum allar eyjar og sker. Þess vegna yrði að rækta tegundir á köðlum og flekum. Vinsamlega gerið ráð fyrir þessu, því nokkrar viðskiptaáætlanir eru í burðarliðnum fyrir slíka notkun.
- Vaxtarskilyrði góð og skjól fyrir búnað innan fjarða.

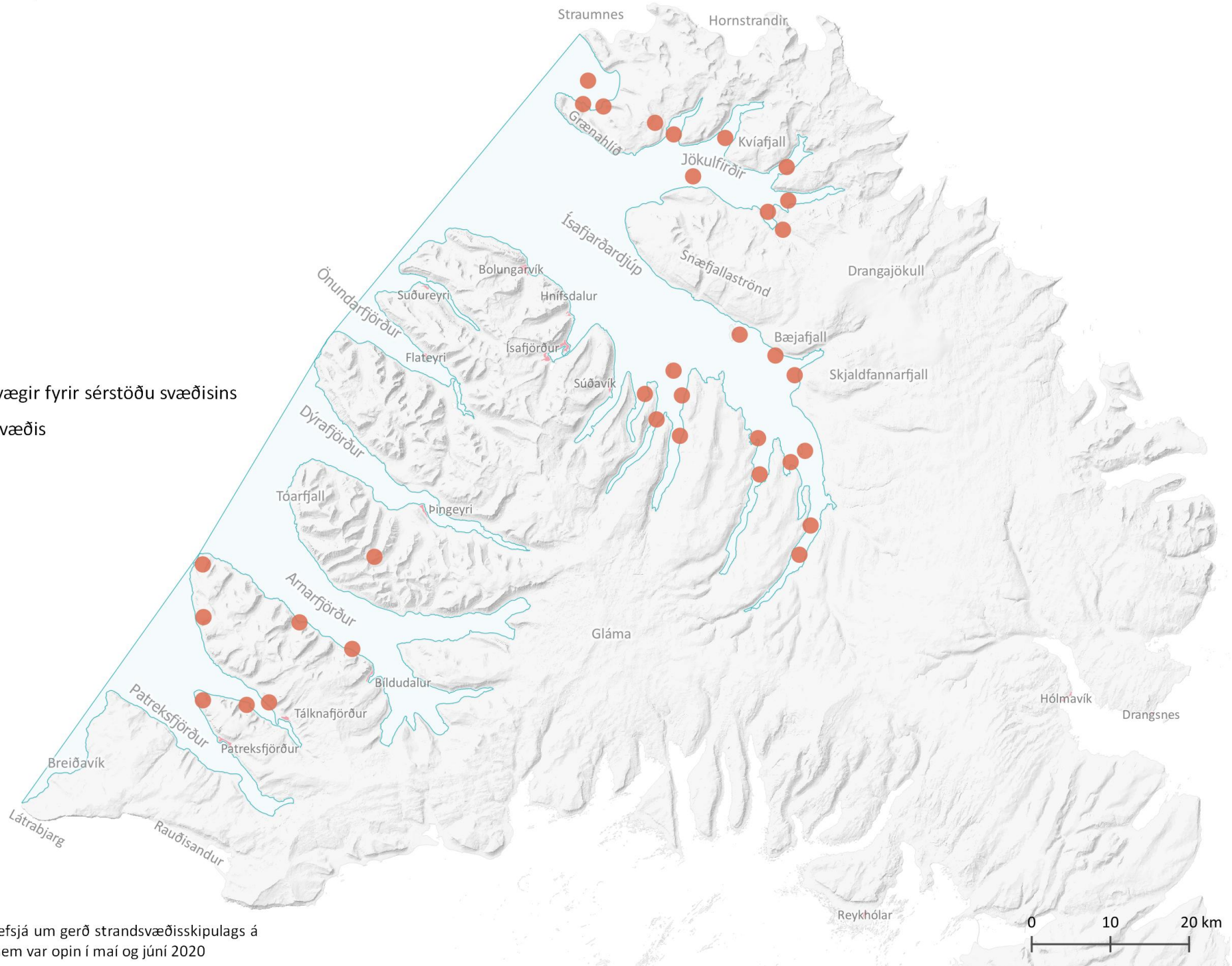
### **Hvaða staðir eru mikilvægir fyrir sérstöðu svæðisins?**

Í vefsíðana voru merktir inn 33 staðir sem þykja mikilvægir fyrir sérstöðu svæðisins eins og sjá má á korti hér að aftan um sérstöðu. Bent er á fjölda staða í Aðalvík, Jökulfjörðum og innarlega í Ísafjarðardjúpi og einnig í Arnarfirði og Tálknafirði.

## Sérstaða svæðisins

● Staðir sem eru mikilvægir fyrir sérstöðu svæðisins

□ Afmörkun skipulagssvæðis



### Skipulagsstofnun

Byggt á gögnum úr samráðsvefsjá um gerð strandsvæðisskipulags á Vestfjörðum og Austfjörðum sem var opin í maí og júní 2020

## Hverjar eru helstu áskoranirnar á skipulagssvæðinu?

### *Einstaklingar*

- A challenge to consider when developing the planned area is to distinguish areas that should be considered for protection or have reduced human influence to not harm important marine habitats.
- Að útrýma laxeldi.
- Betri samgöngur.
- Aðgengi. Umgengni ferðamanna. Að vernda lífríkið.
- Ágangur sjávar gagnvart fornminjum við ströndina er mikið áhyggjuefni. Gamlar sjóbúðir og ummerki sjávarnytja eru við það að hverfa (dæmi um þetta er ströndin við Skáladal, gamalt sjávarræði).
- Vaxandi ferðamannastraumur skapar álag á fuglalíf og viðkvæmt land, t.d. þar sem stígar fara um votlendi. Litlar merkingar geta valdið villum hjá þeim sem ekki til þekkja.  
Núverandi sjókvíaelði í Aðalvíkinni veldur áhyggjum gagnvart mengun og lífríki sjávar.  
Veiðar með dragnót sem plægir upp sjávarbotn hafa valdið áhyggjum en þeim virðist nú hafa verið hætt.
- Áskorun er að fá iðnað sem gefur frá sér orku til að hita húsin á svæðinu, lækka kostnað og bæta lífsgæði.
- Verulegar áhyggjur af fiskeldi í sjó. Fiskeldi á að vera á landi þar sem ekki er hætt á að fiskur sleppi út í náttúruna.
- Fámenni
- Ferðamennska
- Hreinlætisaðstaða fyrir göngu-/ferðamenn.
- Nýting svæðisins til atvinnustarfsemi og áhrif þess á náttúru og upplifun á umhverfinu.
- Skörun við laxeldi og að taka við auknum fjölda ferðamanna án þess að sérstaða svæðisins hverfi.
- Verndun náttúrunnar.
- Virkjanir, háspennulínur og þess háttar framkvæmdir.  
Of mikill ágangur.  
Ágreiningur um nýtingu verður ekki til bóta.

### *Fyrirtæki*

- Samskipulagning með laxeldi. Sérstaða hjá Eldey Aqua að rækta þara í námunda við laxeldi, þannig er m.a. hægt að minnka umhverfisáhrif eldisins.
- Áskorun er að sjá svo um að hægt sé að blanda saman þang- og þararæktun, slætti þar sem það hentar, skeljaeldi og fiskeldi. Þetta þarf að vera umsemjanlegt á milli fyrirtækja en ekki gefið út þannig að ein gerð nýtingar útiloki aðra.

### Hvar má búast við hagsmunaárekstrum?

Í samráðsvefsjána voru merktir inn 12 staðir þar sem þátttakendur telja að búast megi við hagsmunaárekstrum eins og sjá má á korti hér að aftan um hagsmunaárekstra. Í töflu 2 eru birtar ábendingar um í hverju hagsmunaárekstrarnir felast.

Sjá má þyrpingu punkta í Aðalvík, við suðurströnd Arnarfjarðar og í Tálknafirði.

### Tafla 2. Ábendingar við kort um hagsmunaárekstra

#### Einstaklingar

Nr.	
1	Á milli fiskeldis og stangveiða.
2	Ágangur laxeldisfyrirtækja með tilheyrandi mengun.
3	Á milli gönguferðalanga og eigenda húsa og lands þar sem lítil sem engin aðstaða er fyrir ferðamenn.
4	Hávaði frá fiskeldi.
5	Í Bakkadal er bæði viðkvæmt æðarvarp og sjóbirtingsá. Sem stendur eru leyfðar kvíar fyrir laxeldi stutt frá þessum viðkvæmu svæðum með tilheyrandi laxalús og úrgangi sem hefur óhjákvæmilega neikvæð áhrif.
6	Ófullnægjandi upplýsingar um gönguleiðir og hvað ber að varast á þessu fjarlægga svæði. Ágangur ferðamanna veldur töluverðu ónæði hjá þeim íbúum sem dvelja þarna sumarlangt.
7	Sjókvíaeldi á opnu hafi.
8	Sjókvíaeldi á opnu hafi í friðlýstri vík.
9	Skipulagðar ferðir á vegum ferðaskrifstofa án samráðs við landeigendur.
10	Staðsetning laxeldiskvía felur í sér i) sjónmengun, ii) hættu fyrir æðarvarp og iii) neikvæð áhrif á litla lax- og sjóbirtingsstofna vegna lúsaálags og erfðamengunar.
11	Straumfræði fjarðarins hefur ekki verið rannsökuð ítarlega með tilliti til breytinga milli árstíða, veðurfars o.s.frv.

#### Fyrirtæki

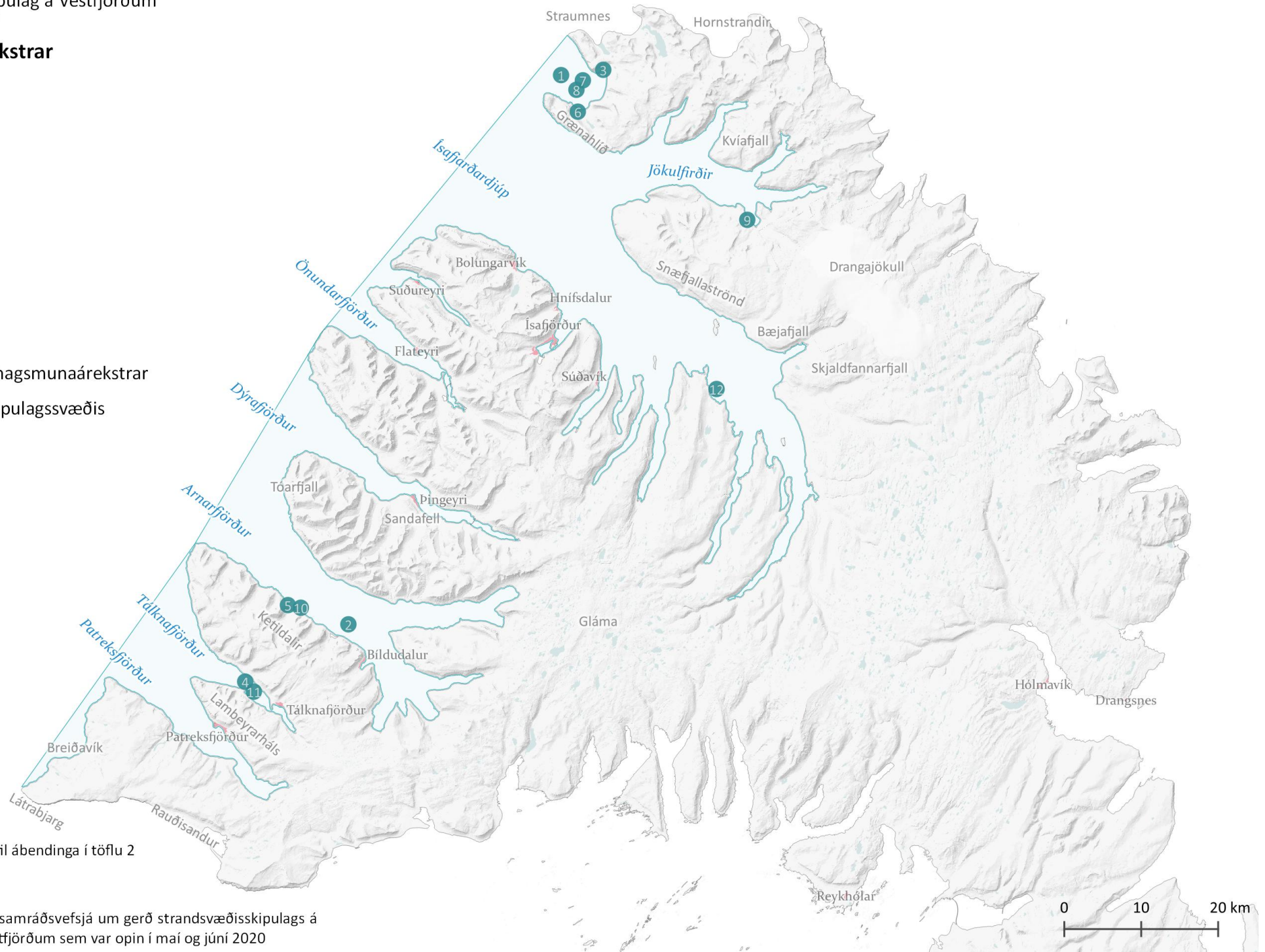
Nr.	
12	Alls staðar þar sem grunnsævi hentar til strandeldis á þangi og þara er líklegt að einnig sé eftirsóknarvert að vera með skeljar og kvíaeldi.



## Hagsmunaárekstrar

● Hugsanlegir hagsmunaárekstrar

□ Afmörkun skipulagssvæðis



Númer á korti vísa til ábendinga í töflu 2

### Skipulagsstofnun

Byggt á gögnum úr samráðsvefsjá um gerð strandsvæðisskipulags á Vestfjörðum og Austfjörðum sem var opin í maí og júní 2020

### **Hvar má búast við álagi á viðkvæm svæði?**

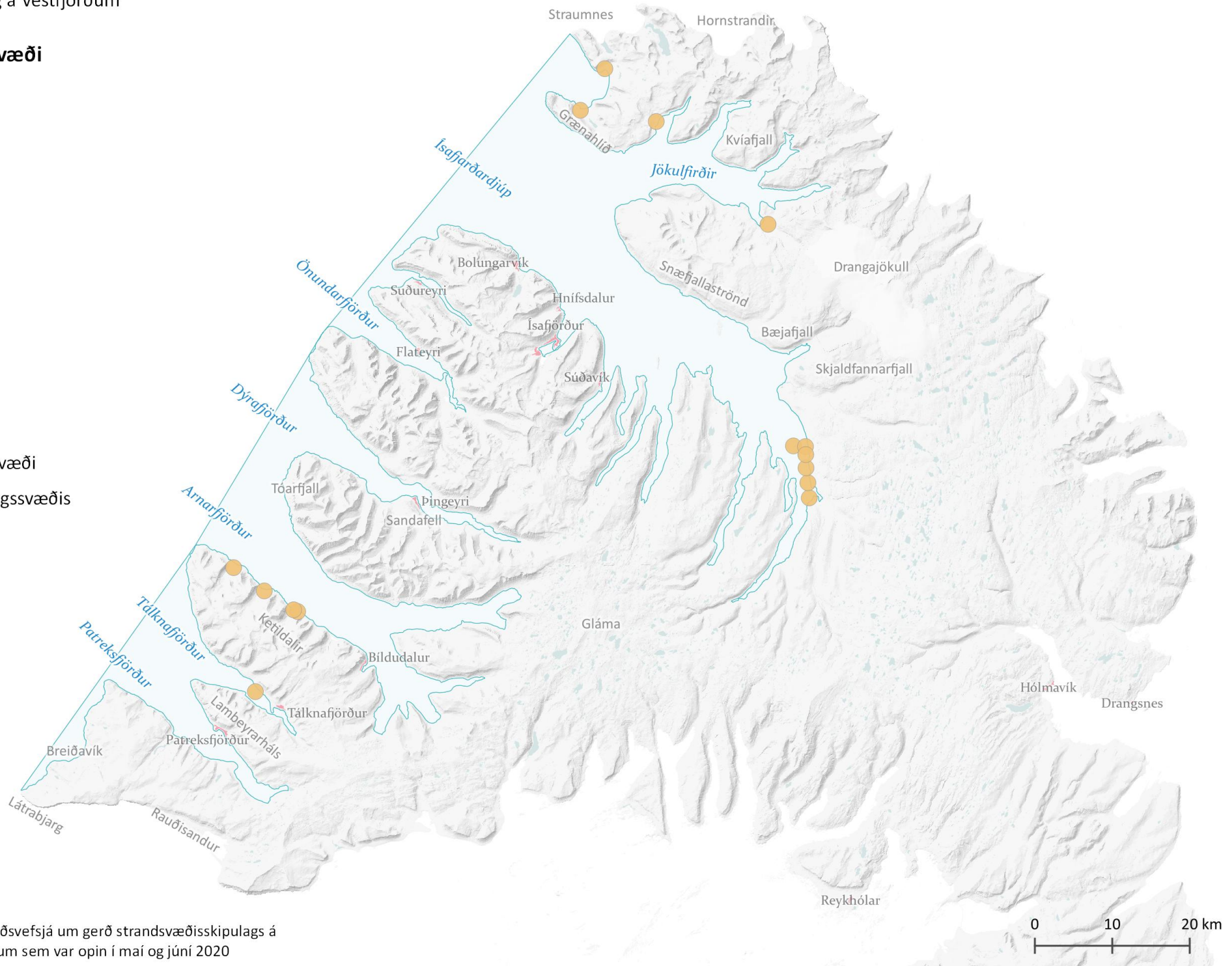
Í samráðsvefsjána voru merktir inn 15 staðir þar sem þátttakendur telja að búast megi við álagi á viðkvæm svæði eins og sjá má á korti hér að aftan um álag á viðkvæm svæði. Sjá má þyrpingu punkta við Langadalsströnd í Ísafjarðardjúpi og í Arnarfirði. Einnig er bent á staði í Aðalvík, Jökulfjörðum og Tálknafirði.



## Álag á viðkvæm svæði

● Álag á viðkvæm svæði

□ Afmörkun skipulagssvæðis



## Hvað þarf að gera til þess að viðhalda sérstöðu svæðisins og nýta þau tækifæri sem það hefur upp á að bjóða?

### *Einstaklingar*

- Ekkert. Landeigendur eru best til þess fallnir að sjá um sitt land.
- Flétta saman samfélag manna og skynsama nýtingu á auðlindum.
- Hafna öllu fiskeldi í Ísafjarðardjúpi, Jökulfjörðum og á Hornströndum.
- Horfa til framtíðar, ekki láta skammtímahagsmuni ráða.
- Koma upp salernisaðstöðu fyrir gönguferðafólk.  
Koma upp betri lendingarstað fyrir báta til að koma fólki í og frá landi.
- Auka atvinnumöguleika.
- Passa að uppbygging atvinnulífs rýri ekki vistkerfi og dýralíf eða upplifun á svæðinu.
- Skilgreina Ketildali sem óspillt náttúru- og útivistarsvæði.
- Takmarka staðsetningu laxeldis í sjókvíum við innfirði og norðurströnd Arnarfjarðar, sbr. Nýtingaráætlun strandsvæða Vestfjarða sem samþykkt var af viðkomandi sveitarfélögum árið 2014.
- Stjórna fjölda.
- Sýna þarf náttúrunni tillitssemi og ganga um svæðið af virðingu.
- To have as little human impact as possible to the marine habitat of lime algae. That the mining of lime algae will not cause significant damage to the surrounding coastal near-shore environments and live lime algae habitats.
- Útrýma laxeldi.
- Vantar ferðamenn og fólk með áhuga á uppbyggingu þess sem er til staðar.
- Viðhalda náttúrulegu yfirbragði Aðalvíkur og ganga um svæðið með það í huga að hér voru eitt sinn íbúar sem lifðu af landinu og þeim nytjum sem landið gaf en áttugarnir eru enn til staðar hjá þeim sem sækja víkina þótt frumbýlingarnir séu flestir komnir yfir móðuna miklu.  
Tækifærin felast í óskertri náttúru, sama hvort er á láði eða legi. Vel kæmi til greina að ýta undir það búsetulandslag sem tíðkaðist á fyrri árum í stað þess að kerfill og hvönn yfirtaki heilu landsvæðin. Kerfillinn er síðari tíma planta sem nú er að yfirtaka flest svæði, virðist geta útrýmt hvönninni og eyðir öðrum náttúrulegum gróðri.  
Refurinn nýtur friðunar en engu að síður þarf að huga að því að hann fjölgi sér ekki um of, sama á við um minkinn sem virðist vera í nokkrum uppgangi á svæðinu. Hann leitar jafnt í fugla sem og fiska í ám og vötnum.

### *Fyrirtæki*

- Gæta þarf þess að verði fiskeldi sett í forgang og kvíar settar niður á stórum flákum nálægt strönd þá séu hagstæðustu svæði fyrir skeljar og þang og þara „aftan við“ fiskkvíar þegar horft er á straumstefnuna. Kornefni og uppleyst efni berast þá hægt með straumi og geta örvað vöxt og blóma smápörunga. Smápörungarnir berast í átt að skeljum sem er haldið á flekum og þaðan í átt að þangi og þörungum í ræktun.
- Svæðið hefur mikla vaxtarmöguleika þegar kemur að ferðamennsku, bæði í eyjum og á ströndum Breiðafjarðar. Þetta er hægt að nýta með samstilltu auglýsingarátaki og samvinnu aðila á svæðinu. Einnig eru miklir möguleikar í nýtingu á áður ónýttum (eða lítið nýttum) skeltegundum í Breiðafirði, svo sem bláskel.  
Til þess að sá atvinnuvegur nái sér á strik þurfa stjórnvöld að vinna með hagsmunaaðilum á svæðinu.
- Takmarka álag/þunga umferð.

### **Hvernig má draga úr hagsmunaárekstrum á svæðinu?**

#### *Einstaklingar*

- Eignaréttur sé virtur og almenn kurteisi.
- Einfaldasta leiðin til að draga úr hagsmunaárekstrum er að færa laxeldiskvíar norðanvert í fjörðinn, eins og svæðisskipulag gerði ráð fyrir, því þar eru hvorki æðarvarp né veiðiár sem spillast.  
Hafa þarf í huga að allt uppland Aðalvíkur er eignarland þó svo að Hornstrandir hafi verið friðlýstar frá árinu 1971. Nytjar sjávar (netalögin) ættu því enn að vera í fullu gildi enda talið að umfjöllun og niðurstaða Mannréttindanefndar Sameinuðu þjóðanna styrki málflutning eigenda sjávarjarða um að undirstöður kvótakerfisins séu óréttlátar og andstæðar jafnréttisreglu þjóðarréttar. Þessi grunnréttur jarðeigenda um veiðirétt innan 115 m stórstreymisfjörü hefur því miður ekki verið virtur um langt skeið á þessu landsvæði og veiðinet manna sem lagt hafa út frá ströndum hirt með reglulegu millibili af Landhelgisgæslu og starfsmönnum Fiskistofu.  
Stýra þarf fjölda ferðamanna á svæðinu, annars vegar fjölda göngumanna sem fara í margra daga göngur um svæðið og hins vegar fjölda ferðamanna sem koma með skipulögðum skemmtiferðaskipum og fara í dagsgöngu eða bara dagspart. Aðstaða til landtöku (hafnaraðstaða) og almennrar þjónustu (salerni, áning) fyrir mikinn mannfjölda er óvída til staðar á öllu þessu svæði.  
Tryggja þarf skipulega uppbyggingu ferðaþjónustu sem er í sátt við landeigendur.
- Hafna öllu fiskeldi í Ísafjarðardjúpi, Jökulfjörðum og á Hornströndum.
- Með góðu samtali og með því að leggja vinnu og peninga í ferlið sem komið er af stað. Byrjunin er góð en tíminn of skammur, almenningur hefur frá 7. maí til byrjunar júní til að koma með ábendingar.

Mjög miklar líkur er á að stórir hagsmunaaðilar leggi mikla fjármuni í að verja sitt, þessu á almenningur ekki auðvelt með að svara.

- Með samtali.
- Meira samráð við íbúa og jarðeigendur á svæðinu.  
Frekari úrlausnir á skaðlegum hluta uppbyggingar, svo sem sjónmengun, hávaða og eftirliti með vistkerfum.
- Provide procedures that are going to be used to reduce the amount of impact that will likely form as resource extraction will take place for the lime algae study.
- Takmarka staðsetningu laxeldis í sjókvíum við innfirði og norðurströnd Arnarfjarðar, sbr. Nýtingaráætlun strandsvæða Vestfjarða sem samþykkt var af viðkomandi sveitarfélögum árið 2014.
- Útrýma laxeldi.
- Afmarka betur tjaldsvæði og koma upp snyrtingum.

#### *Fyrirtæki*

- Fyrst og fremst með góðri samvinnu og kynningu á því sem er verið að planleggja á svæðinu.
- Með skipulagningu. Með því bæði að kalla hlutina réttum nöfnum, strandeldi af blönduðu tagi, visteldi fisks, skeldýra og þangs og þara. Mælast til þess að úrgangsefni séu mæld og að leitast sé við að í vatnshlotin safnist ekki úrgangsefni heldur sé leitast við lífræna hreinsun. Þetta er að hluta til hægt með blönduðu eldi fiskdýra, hryggleysingja og þörungna.



### 3. Samantekt af samráðsfundum

Markmið samráðsfundanna var að afla upplýsinga um nýtingu og vernd á svæðinu auk sjónarmiða um sérstöðu, áskoranir og tækifæri m.t.t. nýtingar og verndar á skipulagssvæðinu.

Upphaflega stóð til að halda opna samráðsfundi samhliða kynningu á lýsingu en vegna viðvarandi samkomutakmarkana var fallið frá því. Þess í stað var efnt til samráðsfunda um gerð strandsvæðisskipulags á Vestfjörðum í nóvember 2020 og voru þeir haldnir sem fjarfundir. Aðilum sem hafa hagsmuna að gæta þegar kemur að ákvörðunum um nýtingu og vernd strandsvæða var boðið að taka þátt í samráðsfundum. Leitað var til félagasamtaka þar sem þeirra nýtur við um tilnefningu fulltrúa á samráðsfundina en einnig var leitað beint til fyrirtækja og sveitarfélaga sem tilnefndu fulltrúa á fundina. Sjá yfirlit hér að neðan yfir þá aðila sem boðið var að tilnefna fulltrúa. Haldnir voru þrír samráðsfundir með hagsmunaaðilum á Vestfjörðum: einn með fulltrúum ferðaþjónustu, útivistar og náttúruverndar, annar með fulltrúum sjávarútvegs, þ.m.t. fiskeldis og skelræktar, og sá þriðji með fulltrúum hafna, siglinga, efnistökuáðila, eigendum orku- og fjarskiptastrengja í sjó, eigendum sjávarjarða og fulltrúum æðarræktenda. Fundirnir voru haldnir dagana 23., 24., og 25. nóvember 2020.

Umræður á fundunum byggðust á lykilspurningum sem lagðar voru fram fyrir fundina. Til þess að þátttakendur gætu komið á framfæri upplýsingum um staðsetningu nytja og hugmyndum um framtíðarnýtingu var opnuð vefsíða þar sem hægt var að merkja inn á kort og svara þeim spurningum sem lagt var upp með. Boðaðir þátttakendur fengu sendan hlekk á vefsíðuna og var vefsíðin opin fyrir fundina en einnig í tiltekinn tíma eftir þá. Eftirfarandi spurningar voru lagðar fyrir í vefsíðunni og á fundunum:

#### Nýting og vernd strandsvæða

- Hvaða svæði eru mikilvæg fyrir núverandi og/eða framtíðar nýtingu eða starfsemi?\*
- Eru svæði sem þarf að vernda?\*

#### Sérstaða, áskoranir og tækifæri

- Hver er sérstaða svæðisins og helstu gæði þess?
- Hverjar eru helstu áskoranir á skipulagssvæðinu?\*
- Hvaða lausnir eru mögulegar vegna þeirra áskorana sem eru til staðar? Hvaða tækifæri eru til staðar til að efla svæðið til lengri tíma lítið?

\*Hægt var að merkja inn á kort upplýsingar og hugmyndir um nýtingu, vernd og áskoranir.

Umræður á fundunum voru skráðar niður og er afrakstur fundanna og efni sem kom inn í vefsjána flokkað eftir því á hvaða fundi það kom fram, þ.e. í eftirfarandi þrjá flokka:

- Ferðaþjónusta, útivist og náttúruvernd
- Sjávarútvegur
- Hafnir, siglingar, efnistaka, orku- og fjarskiptastrengir og nýting sjávarjarða.

Umræður á fundunum einskorðuðust ekki við þau málefni sem lagt var upp með að ræða á hverjum fundi og varð því ákveðin skörun milli málefna í umræðum hópanna um núverandi nýtingu og vernd á strandsvæðum og framtíð þeirra. Auk ábendinga um áherslur varðandi hvern málaflokk má lesa úr umræðunni áherslu á fjölbreytta nýtingu og samráð við gerð strandsvæðisskipulags á Vestfjörðum. Eftirfarandi aðilum var boðið að tilnefna fulltrúa á samráðsfundina:

#### **Ferðaþjónusta, útivist og náttúruvernd**

Ferðafélag Ísfirðinga  
Ferðamálasamtök Vestfjarða  
Markaðsstofa Vestfjarða  
Landvernd  
Náttúruverndarsamtök Vestfjarða  
Samtök útivistarfélaga  
Vestfjarðastofa

#### **Sjávarútvegur**

Krókur – félag smábátæigenda á sunnanverðum Vestfjörðum  
Elding – félag smábátæigenda á norðanverðum Vestfjörðum  
Aflamarkshafar vegna rækju og hörpuskeljar  
Samtök fyrirtækja í sjávarútvegi  
Skelrækt, félag skelræktenda  
Samtök atvinnurekenda á sunnanverðum Vestfjörðum

#### **Hafnir, siglingar, orku- og fjarskiptastrengir, efnistaka og nýting sjávarjarða**

Bolungarvíkurhöfn  
Hafnir Ísafjarðarbæjar  
Hafnir Vesturbyggðar  
Míla ehf.  
Íslenska kalkþörungafélagið  
Orkubú Vestfjarða ohf.  
Samtök eigenda sjávarjarða  
Snerpa ehf.  
Súðavíkurhöfn  
Tálknafjarðarhöfn  
Æðarræktarfélag Íslands

Eftirfarandi er samantekt umræðu sem fram fór á fundunum og þeim ábendingum og hugmyndum sem þátttakendur settu fram í vefsjónum. Nánari upplýsingar um kortin og ábendingar sem settar voru fram í tengslum við þau má finna í viðauka.



### 3.1 NÝTING OG VERND STRANDSVÆÐA

#### Hvaða svæði eru mikilvæg fyrir núverandi og/eða framtíðar nýtingu eða starfsemi?

*Ferðapjónusta, útivist og náttúruvernd*

*Á samráðsfundinum kom eftirfarandi fram:*

- Mikilvægt er að siglingaleiðir séu vel skilgreindar. Gera þarf ráð fyrir lendingarstöðum fyrir skip og báta. Mikil umferð skemmtibáta og farþegabáta er um svæðið.

*Einnig komu fundarmenn eftirfarandi ábendingum á framfæri í vefsjá:*

- Mikilvægt er að gera ráð fyrir þörungarækt sem er græn atvinnugrein sem á mikið inni á svæðinu.
- Öll strandlengjan er mikilvæg, sérstaklega sá hluti sem er ósnortinn. Strandlengjan við friðlýst svæði er mjög mikilvæg og ætti að setja reglur varðandi hve nálægt stór skip mega fara að landi.

Sjá kort með ábendingum um áhugaverða staði og náttúruvernd á bls. 33.

*Sjávarútvegur*

*Á samráðsfundinum kom eftirfarandi fram:*

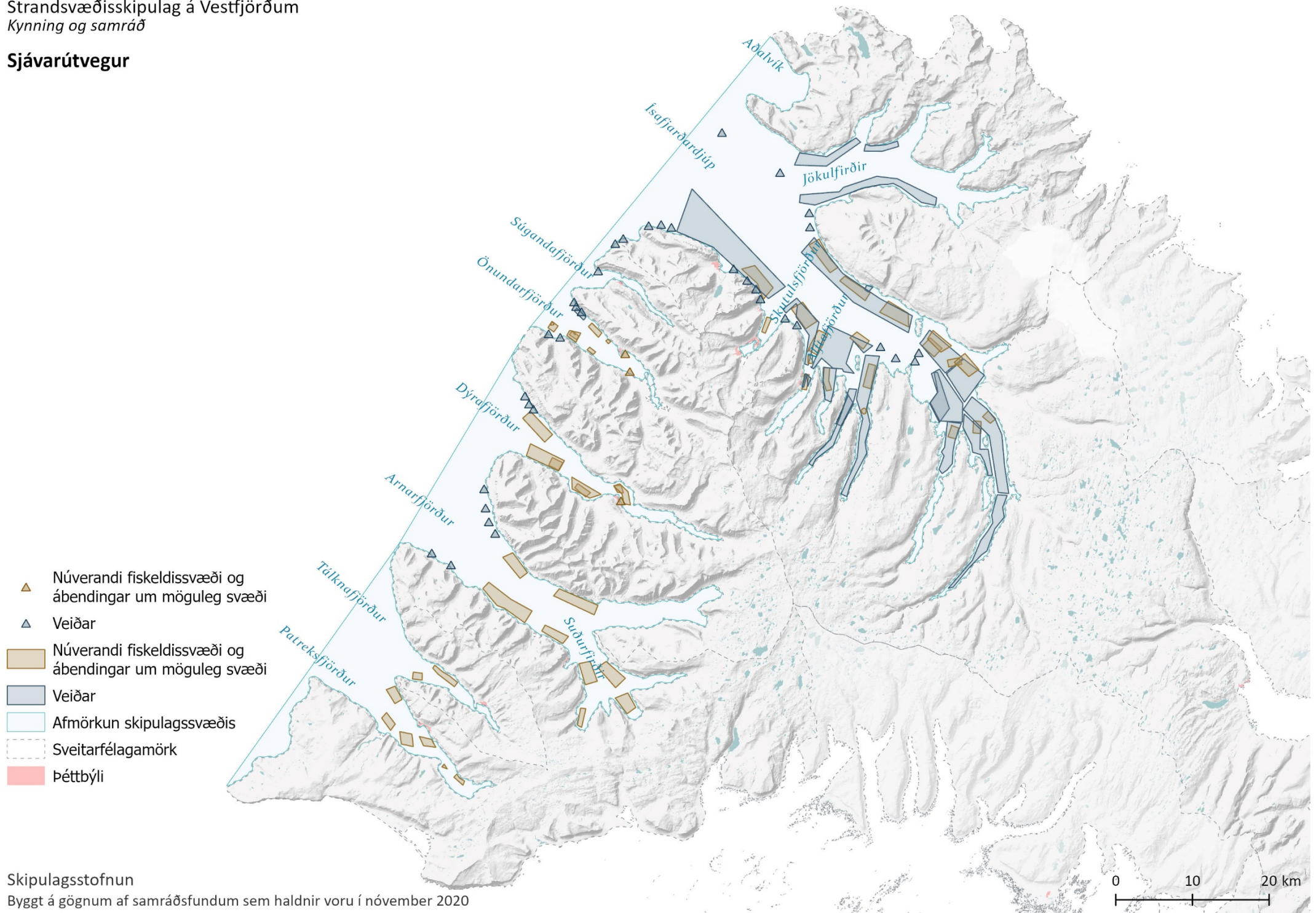
- Inn á samráðskortið hafa verið merkt helstu rækjuveiðisvæði síðustu ára. Þessar veiðar eru nokkuð viðamiklar. Veiðarnar lögðust af í kringum 2002 en hófust svo aftur 2011. Ákveðin svæði eru mikilvæg, m.a. frá Borgarey og innar í Djúpinu. Svæðið við Hesteyri, Óshlíð og Stigahlíð er einnig mikilvægt. Svæðið er efnahagslega mikilvægt fyrir rækjuveiðimenn í Djúpinu. Meðalafli nú er í kringum 700 tonn en var áður um 2000 tonn. Velta veiða og vinnslu (hjá rækjuvinnslunni Kampa á Ísafirði) er um einn milljarður. Greinin er því mikilvæg fyrir svæðið í heild.

*Einnig komu fundarmenn eftirfarandi ábendingum á framfæri í vefsjá:*

- Hörpudiskveiðar í Ísafjarðardjúpi og Jökulfjörðum. Fiskeldi ÍS 47 ehf. í Önundarfirði.



## Sjávarútvegur



*Á samráðsfundinum kom eftirfarandi fram:*

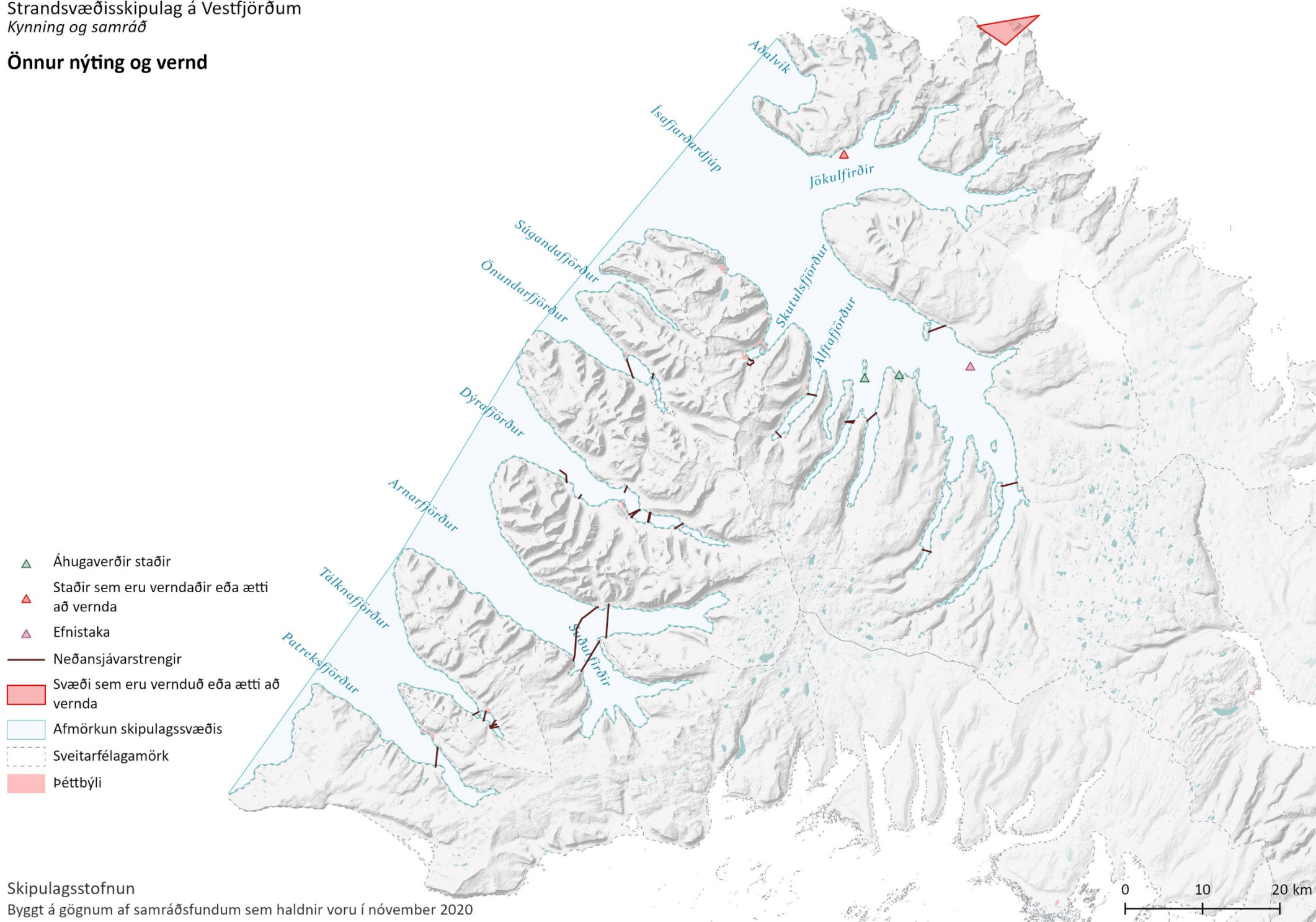
- Kalkþörungafélagið hyggur á efnistöku kalkþörungna á milli Æðeyjar og Kaldalóns, auk þess sem byggja á verksmiðju í landi. Umhverfismat vegna efnistöku er lokið og umsókn um nýtingarleyfi er í vinnslu. Matið tekur til 35 ha svæðis en nýtingin verður aðeins á broti af því svæði, sbr. vinnslu kalkþörungna í Arnarfirði. Óskað var eftir því (eftir tilraunadælingar) að vera sem fjærst Æðey til að trufla ekki æðarfuglinn. Fyrir félaginu eru gæðin fólgin í dauðum kalkþörungum sem eru þarna í miklu magni.
- Orkubú Vestfjarða er með töluvert af strengjum neðansjávar í Patreksfirði, Arnarfirði, Dýrafirði og í Djúpinu. Þeir eru allir merktir inn á vefsíðu Orkubúsins. Einn strengur á þessu svæði er aflagður.
- Viðmið helgunarsvæðis við strengi er kvartsjómíla. Það er gott að hafa ekki miklar akkerisfestingar innan þess svæðis. Nú er verið að vinna með Landsneti að hringtengingu suðursvæðis Vestfjarða. Þar verður strengur frá Bíldudal og að Auðkúlu í norðanverðum Arnarfirði en þar er umfangsmikið eldissvæði.
- Þetta snýst allt um góða samvinnu. Orkubú Vestfjarða hefur í seinni tíð unnið með Mílu og Snerpu og m.a. reynt að taka ekki mörg belti undir strengi, heldur samnýta svæði undir innviði.
- Allir strengir Mílu hafa verið settir inn á samráðskortið, bæði koparstrengir sem eru á útleið og svo nýrri strengir. Nýrri strengirnir voru settir niður fyrir aldamót og svo aftur fyrir nokkrum árum. Aðgengi þarf að vera að þeim í landi svo lega þeirra er valin með það í huga. Strengirnir verða að fá að vera til staðar og í friði þar sem þeir eru. Áhyggjur eru af fiskeldinu vegna þessa.
- Stundum eru hafðir tveir samliggjandi fjarskiptastrengir ef annar skyldi bila. Fjarskiptastrengir eiga að þjóna svæðinu um komandi ár og því mikilvægt að þeir fái að vera þar sem þeir eru. Á sínum tíma var ákveðið í samráði við sjómenn og fleiri heimamenn hvar heppilegast væri að staðsetja þá.
- Valinn er góður botn til að leggja fjarskiptastrengi þar sem ekki er berg við landtöku.
- Kafarar skoðuðu nýlega ásigkomuleg strengja í eigu Mílu, ekki þótti ástæða til að fara í aðgerðir út frá því. Strengirnir eru merktir á kort. Sumir detta út og verða aflagðir og hafa þá engin áhrif á aðra starfsemi.

*Einnig komu fundarmenn eftirfarandi ábendingum á framfæri í vefsíðu:*

- Vegna náms á dauðum kalkþörungum á svæði austan Æðeyjar og utan Kaldalóns er mikilvægt að þar sé gert ráð fyrir efnistöku á næstu árum. Búið er að umhverfismat svæðið og umsókn um nýtingarleyfi er í lokavinnslu hjá Orkustofnun. Íslenska kalkþörungafélagið ehf. er með þetta verkefni og hyggst byggja upp 40-50 manna vinnustað í tengslum við það í Súðavík.
- Staðir fyrir sæstrengjaleiðir, núverandi og fyrirsjáanlegar. Ný leið yfir Dýrafjörð og einnig sæstrengir fyrir rafmagn og ljósleiðara í fóðurpramma fyrir fiskeldi. Helstu þekktir staðir eru teiknaðir inn en þeir eru fleiri og þeim á eftir að fjölga.



## Önnur nýting og vernd



## Eru svæði sem þarf að vernda?

*Ferðapjónusta, útvíst og náttúruvernd*

*Á samráðsfundinum kom eftirfarandi fram:*

- Vernda þarf ósnortin svæði fyrir heildarupplifun og -ásýnd svæðisins. Bæjarstjórn Ísafjarðarbæjar hefur samþykkt að Jökulfirðir verði friðlýstir. Það er a.m.k. vilji til að skoða slíka friðlýsingu þótt ekki séu allir sammála um hana.

*Einnig komu fundarmenn eftirfarandi ábendingum á framfæri í vefsíðu:*

- Jökulfirðir eru tengdir friðlýstu svæði og sú verndun ætti að ná út á sjó.
- Oft er bent á Jökulfirðina í sambandi við vernd en þá þarf að skilgreina hvort verndin eigi að ná til þeirra allra eða bara þess hluta sjávarins sem tilheyrir friðlandinu, þótt utan netlaga sé.
- Huga þarf að varpsvæði æðarfugls. Á Vestfjörðum er eitt þéttasta varpsvæði æðarfugls á Íslandi og í heiminum öllum. Það er einstakt á heimsvísu.
- Æðarfugl er friðaður og æðarvarp oft friðlýst.
- Engin svæði utan þess sem almennt er þekkt, þ.e. rækjumið í Ísafjarðardjúpi og Arnarfirði. Skoða mætti að úthluta sérstöku svæði á grunnsævi þar sem strauma gætir lítið til að geyma veiðarfæri sem geymast betur í sjó en á landi. Væri þá athugandi að úthluta tilteknum svæðum til umsækjenda.

## 3.2 SÉRSTAÐA, ÁSKORANIR OG TÆKIFÆRI

### Hver er sérstaða svæðisins og helstu gæði þess?

*Ferðapjónusta, útivist og náttúruvernd*

*Á samráðsfundinum kom eftirfarandi fram:*

- Fjölbreytt strandlengja sem er vogskorin og með mörgum leynistöðum. Margir staðir eru án vegtengingar.
- Hafsvæðið er sérstaða en við erum líka með svæði sem ekki er akvegur að, það er sérstaða fólgin í því. Það eru ekki víða svo miklir og tíðir ferjuflutningar á ákveðið svæði eins og á Vestfjörðum, og þá aðallega á friðlandið á Hornströndum.
- Við strandlengjuna er saga vestfirskrar menningar á hverju nesi, m.a. minjar um útgerð og hefðir samfélags. Sagan, menningin og lifandi hefðir tengjast ferðapjónustunni. Segja má að það sé vakning um að lífga við gamlar hefðir.
- Þó svo að nýting á landi sé utan við skipulagssvæðið er engu að síður mikilvægt að horfa á hana, því ásýnd svæða skiptir miklu máli fyrir ferðamennsku og útivist.
- Ferðamenn vilja heimsækja svæðið vegna sérstöðu þess. Sama á við um eldið, sérstaðan felst líka í því að svæðið er heppilegt fyrir fiskeldi.
- Svæðið hefur sérstöðu m.t.t. ferðapjónustu sem búið er að skilgreina vel í áfangastaðaáætlun Vestfjarða. Mikilvægt er að skipulagið verði til þess að sátt náist um það hvað átt er við með sjálfbærri nýtingu í víðu samhengi. Við erum alltaf að reyna að finna rétt samspil umhverfis og nýtingar.
- Verndun á einu svæði getur haft jákvæð áhrif á öðru svæði og t.a.m. aukið sjálfbæra nýtingu þar. Friðlýsing við Hornstrandarsvæðið getur bætt nýtingarmöguleika á öðrum hafsvæðum. Friðlýsingar eru í undirbúningi á svæðinu.
- Taka á tillit til friðlýstra svæða í landi við skipulagsgerðina. Á skipulagssvæðinu eru landsvæði sem eru lítt snortin. Ákveðin ró myndast á þeim svæðum þar sem náttúran fær að hafa framgang í friði án mikilla afskipta mannanna. Þetta er það sem okkur finnst mikilvægast.
- Friðlandið á Hornströndum og Jökulfirðirnir hafa sérstöðu. Það er mikilvægt að friðlýsingin og verndun á landi skili sér líka til sjávar og hafi áhrif á nýtingu þar.
- Skipulagsvinnan er mikilvæg. Jökulfirðirnir eru dæmi um svæði sem mikilvægt er að skipuleggja.
- Verndun er líka nýting.
- Dynjandi er dæmi um friðlýst svæði sem þarf að varðveita og taka tillit til. Varðandi friðlýsingar þá sýnir náttúruminjasrá hvað er á döfinni, þ.e. mismunandi flokkar skrárinnar. Til er yfirlit frá NÍ yfir selalátur og fjöruvistgerðir en þar er dregið fram það sem er fágætt. Mikilvægt að skoða þetta í skipulagsvinnunni. Reykjanes er annað dæmi sem þarf að skoða (friðlýsing möguleg).

- Tækifærin felast í sjálfbærri nýtingu, m.a. friðun á Látrabjargi, en þannig fáum við kannski enn skýrari leiðbeiningar um nýtingu.
- Á svæðum þar sem minjar eru áberandi er mikilvægt að tekið sé tillit til þerra, þ.e. að þær verði verndaðar. Þetta þarf að taka til greina í skipulaginu.

*Einnig komu fundarmenn eftirfarandi ábendingum á framfæri í vefsjá:*

- Gæðin liggja í friðinum og litlum umsvifum frá mönnum.

### *Sjávarútvegur*

*Á samráðsfundinum kom eftirfarandi fram:*

- Sérstaða svæðisins felst í mikilli náttúrufergurð en einnig fjörðum og víkum sem hafa efnahagslegt vægi. Ýmsar veiðar eru stundaðar á svæðinu og vonandi verður hörpuskel veidd aftur síðar. Annar iðnaður sem stundaður er á svæðinu er ferðaþjónustan. Sérstaðan er líka sú að Vestfirðir er annað af tveimur svæðum þar sem eldi á Íslandi er leyft „í praxis“. Stjórnvöld hafa opnað á eldi þarna með því að heimila leyfisumsóknir.
- Sérstaðan er sú að þetta er „próduktíft“ svæði, með mikið líf, heppilega strauma og mikla framleiðslu. Þetta gerir það að verkum að skilyrði fyrir fiskeldi eru góð.
- Svæðið hentar einkar vel til fiskeldis. Þar er næg fjarlægð frá veiðiám og skjólgóðir firðir. Varfærnislegt mat segir að hægt sé að framleiða hér 40-60.000 tonn af laxi í sjó. Útflutningsverðmæti slíkrar framleiðslu gætu verið um 30-50 milljarðar.
- Hér eru ekki sker eða boðar og m.t.t. þess er lítil áhætta vegna skipasiglinga.

### *Hafnir, siglingar, efnistaka, orku- og fjarskiptastrengir og nýting sjávarjarða*

*Á samráðsfundinum kom eftirfarandi fram:*

- Firðirnir eru sérstaðan.
- Sérstaða Vestfjarða er gríðarleg, hér eru vogskornir firðir og flóar í meira mæli en annars staðar. Þeir gefa skjól og það sést í ásókninni í firðina, þ.e. fiskeldið. Önnur sérstaða felst í því að stór hluti landsins er verndaður. Einnig eru svæði fyrir aðra nýtingu, t.d. efnisnám kalkþörungna.

- Firðirnir eru sérstaða svæðisins og við þurfum að passa upp á þá. Þar þarf að geta þrífist fjölbreytt starfsemi. Starfsemi má ekki vera hver fyrir annarri.
- Þetta svæði er einstakt á heimsvísu hvað varðar æðarfugl. Hér er stærsta búsvæði landsins og mörg svæði eru friðlýst.

*Einnig komu fundarmenn eftirfarandi ábendingum á framfæri í vefsjá:*

- Fjölbreytni í dýpt og straumum.
- Sérstaklega löng strandlengja.
- Möguleikar á nýtingu lokaðra svæða innan við vegþveranir, t.d. við fuglaeldi.
- Sérstaðan er m.a. sú að Vestfirðir eru einstaklega vogskornir. Margir firðir og víkur hafa ekki verið í byggð í allt að 80-90 ár og þar af leiðandi er stór hluti svæðisins nánast ósnertur.
- Gæðin eru fólgin í blöndu þess ósnerta og svo náttúrlegum aðstæðum eins og skjóli, lífríki og slíku sem getur verið og á að vera liður í verðmætasköpun. Þetta tvennt getur mjög vel farið saman og verður að gera það til að Vestfirðir séu byggilegt svæði.



## Hverjar eru helstu áskoranir á skipulagssvæðinu?

*Ferðapjónusta, útvíst og náttúruvernd*

*Á samráðsfundinum kom eftirfarandi fram:*

- Ásókn í gæði svæðisins er hraðari en við náum að búa til reglur um, sbr. t.d. skemmtiferðaskipin. Skipin koma sífellt nær landi og þá er reynt að búa til reglur sem eru misgóðar og halda misvel. Lögformlegan grunn vantar til að byggja á. Gott væri að fá hann í þessu skipulagi.
- Margt þarf að skoða heildstætt í skipulaginu. Skilgreina þarf hvað eigi að vera á hverjum stað. Við viljum leyfa ákveðna hluti á ákveðnum svæðum en annað á öðrum svæðum. Þetta eru áskoranir sem þarf að skoða til að koma í veg fyrir deilur.
- Uppi eru áform um fiskeldi í sjó og því fylgja áskoranir. Starfsemi í kringum eldi verður talsverð miðað við það sem er í kortunum, bæði á sjó og einnig á landi. Ferðamannastraumur og skemmtiferðaskip valda árekstri við eldið, m.a. vegna siglinga og breytinga á ásynd vegna eldisins.
- Ásýndarhugsjónin er mikilvæg, m.a. í samhengi við fiskeldi. Mikilvægt er að huga að því hvernig mannvirkjum er komið fyrir á svæðum. Horfa þarf til annarra landa hvað varðar orkuvinnslu í sjó og mikilvægt er að huga að því í þessu verkefni.
- Ég skynja mikið ákall eftir niðurstöðu um það hvernig við skipuleggjum svæðið með skynsamlegri nýtingu. Ekki ætti að setja hlutina á ís. Við erum hér til að byggja upp samfélag og verðum að nýta auðlindir og sérstöðu svæðisins. Tengja þarf saman alla þessa þræði, ná sem víðtækastri sátt. Þannig getum við alið okkar börn og horft til framtíðar.
- Varlega þarf að fara í fiskeldi, m.a. í Jökulfjörðum. Einnig þarf að fara varlega m.t.t. skemmtiferðaskipa á svæðinu. Áhugi er hjá skipunum að koma nálægt landi, m.a. að Jökulfjörðum og fleiri lítt snortnum svæðum. Þarna skarast hagsmunir farþega/skipanna og göngufólks á svæðinu. Stór mengunarslys geta einnig orðið á viðkvæmum svæðum. Mögulega þarf að setja fjarlægðartakmarkanir til að taka á þessum vandamálum.
- Þótt aðeins séu 20 manna hópar í landi, geta í heildina verið nokkur hundruð manns á viðkvæmu svæði. Stýra þarf umferð og landtöku og þannig setja sterkari stoðir undir þetta.
- Annars vegar höfum við fiskeldi og hins vegar stór farþegaskip. Það eru þegar komnar reglur á Hornströndum. Gera má ráð fyrir að Djúpið verði líka vinsælt fyrir farþegasiglingar í framtíðinni og því þarf að huga að því strax.
- Eldið vex mjög hratt og því er mikilvægt að hægja aðeins á þar, svo hægt sé að vinna skipulagið eins og til er ætlast og að það fái sitt rými. Skipulagið er opið ferli sem margir geta komið að og því mikilvægt tól. Fiskeldið fer fram með þrýstingi og það eru miklir peningar undir. Huga þarf að þessu núna.



- Það eru reglur um landtöku skipa en það þarf sterkari stöðir. Við höfum séð að minni skipin vilja setja fólk víða í land. Þetta ætti að taka mjög föstum tökum og ekki endilega heimila farþegum að fara í land annars staðar en þar sem eru hafnir. Skipin vilja fara undir björgin og setja stóra hópa í land.

*Einnig komu fundarmenn eftirfarandi ábendingum á framfæri í vefsjá:*

- Ásókn er í að hefja eldisvinnslu í Jökulfjörðunum. Skemmtiferðaskip hafa einnig sýnt áhuga á að koma fólki í land á þessu svæði og sigla nálægt, en það getur skapað mikla mengunarhættu ef slys verða.

### *Sjávarútvegur*

*Á samráðsfundinum kom eftirfarandi fram:*

- Samstarfið við laxeldisfyrirtækin og smærri útgerðir gengur þokkalega. Reynt var að setjast niður í upphafi og tala við Arnarlax, því við vildum ekki hafa eldiskvíar á ákveðnum stöðum sem eru okkur mikilvægir. Síðar færði Hafrannsóknastofnun eina stöðina á stað sem við vildum ekki hafa eldi á.
- Áskoranirnar snúa fyrst og fremst að því að verja veiðisvæði. Borgarfjörður er dæmi um þetta en Fjarðarlax og Arctic Sea Farm sóttu um leyfi til eldis en Hafrannsóknastofnun samþykkti það ekki.
- Ég er ánægður með skipulagsvinnuna og tel hana mikilvæga. Mikilvægt er að ákveða hvar ákveðin starfsemi má vera og hvar ekki.
- Óttast er að helgunarsvæði kvíanna komi í veg fyrir veiðar á góðum stöðum. Rækjan færir sig en ekki er vitað hvert hún fer. Eldið er engu að síður mjög mikilvægt fyrir svæðið, t.d. Bíldudal.
- Eldisbúnaður er til staðar hvort sem það er lax í kvíunum eða ekki. Svæðið er frátekið fyrir eldi og takmarkar því veiðar, nema búnaðurinn sé fjarlægður.
- Ég hef ekki orðið var við að það greinist eitthvað undir kvíunum (lífræn efni/mengun) á sunnanverðum Vestfjörðum.
- Mikilvægt er að kvíar verði teknar upp þegar svæðin eru í hvíld og er Seyðisfjörður í Djúpinu dæmi um það. Ef það er gert er hægt að toga á meðan svæðin eru í hvíld.
- Það verður alltaf erfitt að færa botnfestur, það er dýrt og ekki raunhæft fyrir þá sem eru í skelrækt.
- Það er gott að geta breytt um eldissvæði.
- Staðsetningar kvía geta verið mismunandi frá einum tíma til annars. Sumar eru menn að taka út því þær virka ekki. Við þurfum að geta brugðist við aðstæðum þegar þess þarf. Skoða þarf samspil eldis og veiða.

- HG er með eldi á tveimur svæðum og eitt svæði í hvíld. Spurning er hvernig haga megi því þannig að festingar verði teknar í burtu á meðan eldissvæðið er í hvíld. Dæmi um þannig aðstæður er Seyðisfjörður en þar væri gott að hafa aðgengi að eldissvæðinu til veiða þegar eldissvæðið er í hvíld.
- Þurfum að tala saman og meta mikilvægi við ákvarðanir og aðgerðir. Sums staðar er erfitt að færa festingar kvía, það er mismunandi eftir svæðum. Þetta er hluti af samtali og dýnamík sem þarf að eiga sér stað. Við þurfum að skoða hvað er raunhæft í hverju tilviki.
- Við erum nú að glíma við svipaða hluti og við gerðum í tilraunaverkefni um skipulag strandsvæða í Arnarfirði. Við verðum að koma hagsmunum inn í þessa vinnu og skipulagið til að umræða fáist.
- Nú þegar er hafið eldi í fjörðunum, t.d. í Patreksfirði og Tálknafirði. Það eru hagsmunir í húfi og við þurfum að finna lausn. Áskorun er fólgin í því að setta sjónarmið en nauðsynlegt að fara í þá vinnu.
- Hafrannsóknastofnun hefur hlutverki að gegna við ákvörðun um eldi og eldissvæði. Það er mikilvægt að hægt sé að framleiða það sem heimilt er skv. áhættumati og burðarþoli.
- Einnig er mikilvægt að hægt sé að hnika eldissvæðunum til, það er allra hagur, t.d. ef rækja eða aðrir stofnar færa sig. Það getur líka aukið velferð fiskanna og leitt til þess að umhverfisáhrifin minnki.
- Mikilvægt er að allir nái að koma sínum sjónarmiðum á framfæri í skipulagsvinnunni og þannig skapist sátt um svæðið og nýtingu þess. Á meðan einn aðili þekkir vel til góðra veiðisvæða hefur hinn sami ekki endilega vit á því hvar gott er að vera með laxeldi o.s.frv.

#### *Hafnir, siglingar, efnistaka, orku- og fjarskiptastrengir og nýting sjávarjarða*

##### *Á samráðsfundinum kom eftirfarandi fram:*

- Súðavíkurreppur hefur verið að skoða ferli við leyfisveitingar innan skilgreinds hafnarsvæðis. Stofnanir gefa leyfi án þess að spyrja sveitarfélögin. Það þarf á fá botn í þetta. Aðalskipulag hreppsins gerir ráð fyrir kalkþörungaverksmiðju og henni fylgja siglingar. Það er ekki gott ef kvíar verða staðsettar í siglingaleið. Fyrir liggur að lítið rými er fyrir margþætta starfsemi á sama stað. Leyfi hafa verið gefin fyrir eldi innan hafnarsvæða (en utan netlaga) en stofnanir hafa ekki getað svarað því hvernig hægt var að gefa leyfi fyrir fiskeldi innan hafnarsvæðisins. Hvernig verður leyst úr þessu? Sama vandamál er uppi á Austfjörðum. Mögulega er hægt að reka viðkomandi starfsemi í burtu, þ.e. það sem ekki er fest við land. E.t.v. skapast skaðabótaskylda.
- Erfitt er að taka afstöðu til þess hvaða hagsmuni ætti að leggja áherslu á. Hér er t.d. stór starfsemi í bænum á okkar skala og helsti árekstur sveitarfélagsins er við þetta fyrirtæki. Það væri gott ef hægt væri að nota betri gögn til að leggja fram í viðræðum um nýtingu fjarðanna og við skipulag á landi.
- Sjókvíaeldi sem er staðsett á siglingaleiðum er vandamál. Eitt eldisfyrirtæki í Skutulsfirði er innan hafnarsvæðisins og við höfum ekkert haft um það að segja. Við vildum færa það til en höfum ekki fundið

Þá stofnun sem getur aðstoðað okkur í því. Þetta sýnir í hnotskurn árekstrana sem eru til staðar. Ef maður bendir á þessa vankanta þá er maður sjálfkrafa sagður vera á móti eldi.

- Leyfisveitingarnar eru of óskýrar, ekki ljóst hvað ræður för við ákvörðun þeirra. Það ætti að spyrja sveitarfélagið um leyfi (höfnina) en þangað er ekki leitað, þegar spurt er um ferlið við leyfisveitingar er fátt um svör. Okkar sjónarmið eru ekki tekin með inn í þessa „púllú“. Þetta er einskis manns land. Huga þarf vel að því að bæta þetta.
- Eldið teygir sig út á fjörðinn og í dag er það ekki fyrir en það þrengir vel að akkerislægi, þ.e. þeirra stóru skipa sem koma í Skutulsfjörð. Mikilvægt er að fiskeldi dafni. Ísafjarðarbær er að taka stærri skip að bryggju með stækkun hafnar við Sundabakka og þá fækkar skipum við akkeri.
- Það er sérstakt að vera með friðland en það gæti líka gerst að notkunin í sjónum verði allt önnur en markmiðið er með friðuninni í landi. Við verðum þó líka að nýta og getum ekki sleppt því.
- Áskorunin er að stilla saman hagsmunina, þ.e. núverandi nýtingu og komandi nýtingu. T.d. þarf eldið ákveðið pláss og það hefur hefur gengið ótrúlega vel í Arnarfirði að láta hlutina ganga upp. Við höfum lært að tala saman reglulega, en það eru örugglega áskoranir framundan í Djúpinu. Hópar hafa nýtt svæðið, sjómenn eru hluti af þeim hópi, og svo eru aðrir sem vilja nýta minna og frekar vernda.
- Ekkert eldissvæði er landtengt með rafmagni. Olía er flutt með þrómmum að þessum eldissvæðum. Það virðast engar reglur gilda um þetta. Þetta er áskorun, þ.e. að knýja þessa framleiðslu með grænum orkugjöfum. Svo virðist sem Austfirðingar séu komnir lengra en aðilar á Vestfjörðum.
- Festingar sjókvía eru áhyggjuefni m.t.t. fjarskiptastrengja. Ef bilanir verða, t.d. ef fjarskiptastrengur slitnar, þá geta lagfæringar verið mjög dýrar því aðgengi er ekki auðvelt. Viðgerðir hlaupa fljótt á milljónum.
- Almenn sátt er um stóru myndina. Við þurfum að passa körfuna með öllum gulleggjunum.
- Áskorunin felst í því að tengja saman alla þessa hagsmuni sem munu klárlega stangast á. Annars myndi verkefnið vera klárað yfir einum kaffibolla. Mikilvægt er að leggja fram þessa hagsmuni. Æskilegt er að skipulag innan hafnarsvæðisins og strandsvæðisskipulagið taki á þeirri skörun og árekstrum sem eru til staðar.
- Það er slæmt að skipulagið skuli ekki ná til alls Hornstrandasvæðisins. Þessi skilgreining er nú bara strik á kortinu en við nýtum allt friðlandið með einhverjum hætti og því verðum við að líta á þetta sem eina heild. Þetta er eins og við myndum skipta Djúpinu í tvennt, það virkar ekki þannig.
- Yfirsýn vantar, þ.e. að sjá alla hagsmunina á einu korti. Allir eiga að geta sagt sína skoðun og sett fram sína hagsmuni. En það hefði verið gott að sjá fyrirbyggjandi gögn og nýtingu á korti. Margt liggur fyrir, t.d. togslóðir, eldissvæði og hafnarsvæði. Erfitt er að hafa skoðun á þessu núna með núverandi gögnum, þ.e. erfitt að vera með skoðun á heildinni þegar hún sést ekki.
- Mikilvægt er að horfa á alla hagsmuni á svæðinu. Sumt hefur komið fram en annað er á leiðinni. Horfa þarf til öryggissjónarmiða, hafna og siglingaleiða en líka sjálfbærni og ferðaþjónustunnar. Þurfum m.a. að

hugsa um sjóndeildarhringinn. Verður sjónmengun? Ótal hagsmunir eru á litlu þröngu svæði sem þarf að líta til í þessari vinnu.

- Áskorunin felst í því að vernda svæðið fyrir skammtímahagsmunum sem geta verið óskynsamlegir til lengri tíma. Mikilvægt er að hafa í huga í skipulagsvinnu hvernig svæðinu verður skilað til næstu kynslóða eftir 50 eða 100 ár. Við ættum að vernda svæðið og nýta það til eflingar. Gott er að minna sjálfan sig á þetta í skipulagsvinnu.
- Við höfum oft brotið heilann um hvað við höfum að segja um það sem gerist innan ytri marka hafna. Vonandi verður skýrt hvar þessi mörk liggja. Við þurfum að vita hvað við höfum að segja um kvíarnar í Arnarfirði. Þetta er í óvissu og áskorun að fá þetta á hreint en það væri gott að taka á þessu í verkefni.
- Finna verður út hvernig aukin starfsemi getur gengið upp, t.d. eldi, kalkþörungavinnsla, ferðaþjónusta o.s.frv. Þetta þarf allt að geta gengið saman.
- Helsta áskorunin er fólgin í því að stíga hægt og rólega til jarðar. Gera þarf meiri rannsóknir á svæðinu. Margir bera víurnar í firðina, svo sem aðilar í eldi, ferðaþjónustu og kalkþörungavinnslu. Ekki megi flýta sér of mikið.
- Ljóst er að mörgum þykir sjónræn áhrif frá fiskeldi vera truflandi. Við erum hrædd um að mengun frá eldinu hafi neikvæð áhrif á æðarfuglinn. Mögulega er þó meira æti fyrir fuglinn vegna eldisins.
- Ekki er nógu mikið vitað um áhrifin af nýtingu svæðisins og það er mikilvægt að taka tillit til þeirra sem hafa nýtt svæðið lengi. Ekkert liggur á og það er slæmt ef eitthvað óafturkræft er gert, frekar skuli halda í sjálfbærni. Afleiðingarnar, t.d. vegna mengunar, geta verið afdrifaríkar.

*Einnig komu fundarmenn eftirfarandi ábendingum á framfæri í vefsjá:*

- Ákveðin svæði verða án efa tekin frá sem vernduð svæði, líklega á Hornströndum og Jökulfjörðum og mögulega í stöku firði eða víkum þar fyrir utan. Á öðrum svæðum kann að vera einhver árekstur milli eldis, efnistöku og fiskveiða. Með góðu skipulagi ætti slíkt að vera vel leysanlegt enda miklar víðáttur í vestfirskum fjörðum og víkum.

## Hvaða lausnir eru mögulegar vegna þeirra áskorana sem eru til staðar? Hvaða tækifæri eru til staðar til að efla svæðið til lengri tíma litið?

*Ferðaþjónusta, útivist og náttúruvernd*

*Á samráðsfundinum kom eftirfarandi fram:*

- Strandlengjan er margbreytileg sem og hafsvæðið. Tækifærin eru fólgin í því hvernig svæðin eru nýtt. Við eigum ekki að setja hlutina á ís heldur tala okkur á niðurstöðu. Hvernig viljum við nýta hvern fjörð? Sums staðar eru heppilegir staðir til að nýta þang og annars staðar fisk. Á sumum svæðum er ekki mikill fiskur en gaman að vera á kajak, sbr. Veidileysufjörð. Við þurfum að skoða hvernig við sjáum framtíðina fyrir okkur.
- Tækifæri er til að ná sátt og finna skýrar reglur þar sem er tekið tillit til sérstöðunnar. Reglurnar geta tengst landi og sjó og tengingu þar á milli.
- Nýting á auðlindum, þ.e. öll atvinnustarfsemi (eldi, ferðaþjónusta o.s.frv.) hefur áhrif á umhverfið.
- Þetta svæði er um margt óraskað og því er mikil ábyrgð fólgin í nýtingunni. Það þýði þó ekki að ekki megi nýta tækifærin sem eru í boði að teknu tilliti til þekkingarinnar sem er til staðar. Mikilvægt er að nýta tækifærin. Sé litið til ferðaþjónustunnar þá eru mikil tækifæri tengd sjónum og nýtingu hans. Ég trúi því að það sé fullkomlega hægt að nýta auðlindir sjávar vel en jafnframt vernda þær.
- Málflutningur fyrirtækjanna sem vilja nýta svæðið (m.a. eldisfyrirtækjanna) bendir til að þau séu áhugasöm um sjálfbærni. Aukin þekking virðist vera að skapast, m.a. um hringrásarhagkerfi.
- Þörf er á regluverki fyrir skemmtiferðaskipin. Það er hægt að hugsa sér megin siglingaleiðir fyrir skip utan hættusvæða en samt á leiðum sem eru áhugaverðar. Það er álitamál hvort leyfa eigi landtöku, einnig skiptir máli að farþegarnir fái upplifunina sem þeir sækjast eftir. Eru til svæði þar sem þetta er hægt, þ.e. að hleypa fáum í land án þess að spilla mikið fyrir öðrum á svæðinu?
- Ef mörgum svæðum er úthlutað til eldis, þá takmarkast möguleikar í gerð skipulagsins. Ný leyfi takmarka það pláss sem er til staðar. Dæmi um það er það sem nú er að gerast í Seyðisfirði. Að setja hlutina á ís getur stundum verið ágætt, í millitíðinni getur orðið til þekking og reynsla. Ekki er nógu skýrt hvað felst í sjálfbærri nýtingu.
- Mjög brýnt er að skilgreina með skýrari hætti umferð og landtöku skemmtiferðaskipa, þ.e. hvað má og hvað má ekki í því samhengi.
- Við ættum að setja eldisumsóknir á ís, þá hættir kapphlaupið sem hefur einkennt fiskeldið. Fáum niðurstöðu í skipulagið og þá verður til sátt. Í millitíðinni fáum við þekkingu í þessum málaflokki.
- Margir óttast neikvæð áhrif eldisins, svo sem mengun á botni, erfðamengun o.s.frv. Dæmi um árekstur sem getur komið fram er á milli fiskveiða og fiskeldis.
- Við eigum margt ólært um umhverfisáhrif fiskeldis. Við ættum að læra t.d. af Norðmönnum. Regluverkið hér er enn sem komið er ekki eins traust og í Noregi.

*Einnig komu fundarmenn eftirfarandi ábendingum á framfæri í vefsjá:*

- Skýrar reglur þurfi þar sem tekið er tillit til sérstöðu svæða, við ósnortna strandlengju og vernduð landsvæði.

### *Sjávarútvegur*

*Á samráðsfundinum kom eftirfarandi fram:*

- Gríðarleg tækifæri eru í eldi.
- Hluti af lausninni er hugsanlega að hafa færri og stærri eldissvæði. Þannig er hægt að takmarka það veiðisvæði sem skerðist vegna eldis. Lítil stærðarmunur er á eldissvæði fyrir 10.000 tonna eldi og 3.000 tonna eldi. Færri eldissvæði með meira magni eru því betri kostur fyrir þá sem veiða.
- Það er gott að vera með kræklingarækt í nágrenni við laxeldið.
- Ég fagna því að þessi fundur skuli vera haldinn, því það eru mismunandi sjónarmið um ólíka nýtingu á svæðinu. En við ættum að geta látið þetta ganga upp þannig að hægt sé að láta þessa ólíku starfsemi starfa í sátt.
- Ákveðið mynstur er á svæðinu. Verðum að hafa í huga að eldissvæðin eru ekki eins þétt og þau virðast á kortinu, því jafnan eru ekki öll eldissvæðin í gangi á sama tíma.
- Mikilvægt er að miðla málum og ná sátt um nýtingu og skipulag. Við verðum að vera lausnarmiðuð.
- Tækifæri fyrir samfélögin eru til staðar. Auknar atvinnutekjur þýða aukin tækifæri. Atvinnulífið er alltaf að verja þessa hagsmuni.
- Fegurðin er fólgin í því að sjá verðmæti spretta úr firðinum. Þetta má ekki vera eins og villta vestrið. Ég hef ekki áhyggjur af kúrekum hér á svæðinu. Skipulagið er nauðsynlegt og það mun efla svæðið.
- Æskilegt er að hafa stærri og færri eldissvæði. Þá myndi kvíum á hverri eldisstöð fjölga. Hafrannsóknastofnun þarf að klára að meta burðarþol innan eldissvæðanna. Reynslan hefur sýnt að ekki er endilega betra að vera með fiskeldisstöðvar utar í fjörðunum. Stöð innarlega getur verið betri m.t.t. áhrifa en stöð utar (dæmi nefnt á sunnanverðum Vestfjörðum þessu til stuðnings).

*Á samráðsfundinum kom eftirfarandi fram:*

- Með auknum og bættum samgöngum aukast tækifæri fyrir alla til að njóta svæðisins.
- Rafvæðing eldispramma er mikilvæg. Þúsundir lítra af olíu fara í hverjum mánuði í prammana en þarna eru engar mengunarvarnir. Erfitt er að sjá og greina ef eitthvað gerist þarna og einnig erfitt að grípa inn í. Þetta þarf að gera á umhverfisvænan hátt, t.d með því að skylda menn til að tengjast við rafmagn þar sem því verður við komið. Ekki er áhættunnar virði að halda áfram á þessari braut.
- Við getum sveiflast á milli þess að vernda og nýta. Upp hafa komið hugmyndir um nýtingu sem hefur ekki verið ásættanleg en var þó ætlað að styrkja samfélagið og sporna gegn fólksfækkun. Ein af Vestfjarðarnefndunum fékk tillögu á sitt borð um byggingu olíuhreinsistöðvar. Það var skoðað og nefndin sendi þetta áfram til sveitarfélaga á svæðinu. Vissulega verði að nýta tækifæri en sumt á samt ekki að skoða eða setja á dagskrá. Ég held að það hafi verið mistök að setja hugmynd um olíuhreinsistöð á blað á sínum tíma. Þetta var eitt af því sem átti ekki að fara á dagskrá.
- Fiskeldið á fullan rétt á því að vera sett á dagskrá. Því fylgir mikið eftirlit og miklar rannsóknir. Það sama á við um starfsemi Kalkþörungafélagsins. Botninn er rannsakaður og myndaður og allt mælt. Sem dæmi þá er sjórinn í höfninni á Bíldudal rannsakaður. Svæðið býður upp á mikil tækifæri og þau þarf að nýta og eru veiðar eitt dæmi um það. Eflaust þarf að rannsaka betur umhverfið, nýtingu fylgja líka rannsóknir.
- Það er veikleiki að leyfisveitingar taki of langan tíma. Mér finnst allt of langur tími hafa farið í umhverfismatsvinnu og ferli í 5 ár eins og í tilfelli kalkþörungavinnslu í Djúpinu. Þetta er dapurt, kerfið ræður ekki við þetta.
- Mikilvægt er að hafa blöndu, þ.e. að vernda ákveðna staði mjög vel eins og gert hefur verið, t.d. Hornstrandir og Vatnsfjörð, en aðra staði á að nýta. Við verðum að hafa í huga að vernduðu svæðin eru bara á landi en ná ekki til sjávar. Þar gæti einhver allt önnur starfsemi verið sem ekki rímar við friðunina.
- Rosalegt er að sjá þessi svæði sem sett hafa verið út vegna fiskeldis í Djúpinu. Kapphlaup er um þessi svæði. Ég var viðkvæmur fyrir þessu áður en nú hef ég verið mikið á sunnanverðum Vestfjörðum og finnst þetta ekki eins ljótt og áður. Það er góð tilhugsun að sjá að það er uppbygging í gangi á svæðinu. Áður voru mengandi fiskimjölsværksmiðjur reistar og fólk sætti sig við þær til að lifa af. Þetta á auðvitað ekki við á verndarsvæðum, t.d. Hornströndum, þar er ekki sjálfsagt að hafa eldiskvíar.
- Hagur svæðisins er að hér sé fjölbreytt starfsemi. Við ættum að gera sjálfbærni hátt undir höfði og hugsa til lengri tíma.
- Hvaða tækifæri eru til staðar? Þetta er rosalega stór spurning. Við viljum byggja upp svæðið en líka friða, þannig að það þarf að stíga hægt til jarðar. Margir vilja nýta svæðið en til þess þarf að bæta regluverk og leyfisveitingar.



- Rannsóknir og grunnvinna þurfa að liggja að baki því að leyfi sé veitt. Einnig geta verið árekstrar á milli skipulags fjarða og í landi, ekki bara innan lands. Hvernig rímar t.d. saman að hafa ferðaþjónustu og eldi á sama svæði?

*Einnig komu fundarmenn eftirfarandi ábendingum á framfæri í vefsjá:*

- Viðurkenna að það þarf að vera blönduð starfsemi. Óskynsamlegt er að setja öll eggin í sömu körfuna.
- Vernd á ekki að koma í veg fyrir nýtingu á öðrum svæðum og nýting þarf ekki að koma í veg fyrir vernd. Ákveða þarf hvaða svæði skal vernda og hvernig nýtingu er háttað þar sem blöndun er á milli marga atvinnugreina sem allar þurfa að hafa sitt athafnasvæði.



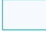




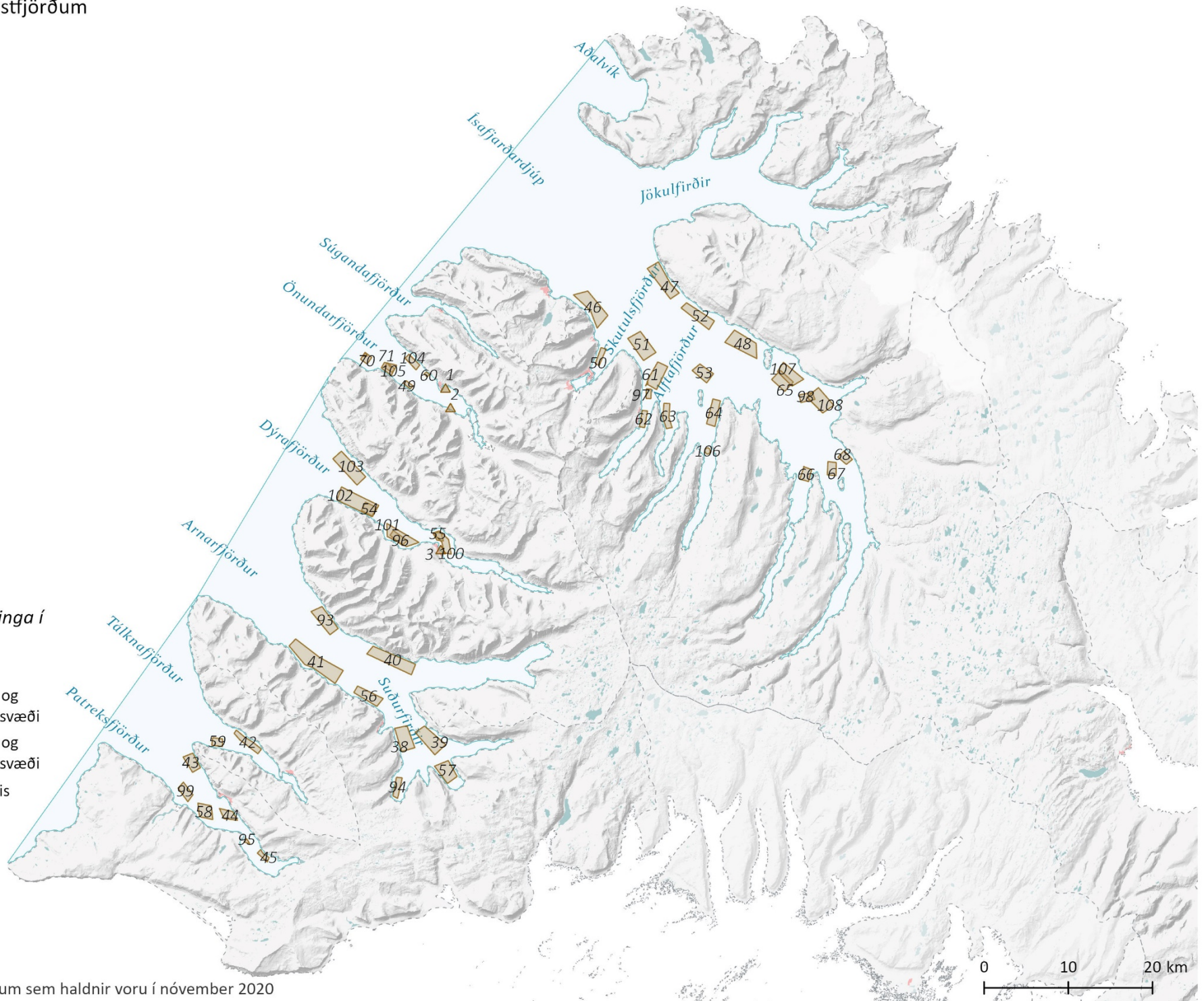
## Viðauki

Í viðauka eru birtar skýringar sem fylgdu ábendingum sem þátttakendur á samráðsfundum lögðu fram í kortavefsjá. Ábendingarnar eru þær sömu og birtar eru á kortum í 3. kafla. Til þess að auka læsileika korta hafa ábendingarnar verið settar fram á fleiri kortum en gert er í 3. kafla. Númer á kortunum vísa til ábendinga í töflu aftan við hvert kort.

## Fiskeldi

Númer á korti vísa til ábendinga í  
töflu nr. 1

-  Núverandi fiskeldissvæði og  
ábendingar um möguleg svæði
-  Núverandi fiskeldissvæði og  
ábendingar um möguleg svæði
-  Afmörkun skipulagssvæðis
-  Sveitarfélagamörk
-  Þéttbýli



**Tafla 1.** Ábendingar við kort um fiskeldi

<b>Nr.</b>	<b>Ábendingar</b>	<b>Staður</b>
1	Geymslustaðsetning Arctic Sea Farm.	Önundarfjörður
2	Eldissvæði Arctic Sea Farm.	Önundarfjörður
3	Eldissvæði Arctic Sea Farm.	Sandafell, Dýrafirði
38	Fiskeldi Arnarlax, svæði undir sjókvíar, tóg og akkeri eldisstöðvar.	
39	Eldissvæði Arnarlax, Steinanes.	
40	Eldissvæði Arnarlax, Tjaldanes og Hlaðsbót.	
41	Fyrirhugað eldissvæði.	Háanes, fyrirhugað Eldissvæði Arctic Sea Farm.
42	Eldissvæði Arnarlax, Laugardal.	
43	Fyrirhugað eldissvæði Arnarlax, Vatneyri.	
44	Eldissvæði Arnarlax, Eyri.	
45	Eldissvæði Arnarlax, Hlaðseyri.	
46	Fyrirhugað eldissvæði Arnarlax, Óshlíð.	
47	Fyrirhugað eldissvæði Arnarlax, Drangshlíð.	
48	Fyrirhugað eldissvæði Arnarlax, Eyjahlíð.	
49	Eldissvæði ÍS 47 ehf.	
50	Eldissvæði Hábrúnar.	
51	Fyrirhugað eldissvæði Arctic Sea Farm.	
52	Eldissvæði Arctic Sea Farm.	
53	Fyrirhugað eldissvæði Arctic Sea Farm.	
54	Eldissvæði Arctic Sea Farm.	Skagahlíð
55	Eldissvæði Arctic Sea Farm.	
56	Fyrirhugað eldissvæði Arctic Sea Farm.	
57	Fyrirhugað eldissvæði Arctic Sea Farm.	
58	Eldissvæði Arctic Sea Farm.	
59	Eldissvæði Arctic Sea Farm.	
60	Fyrirhugað eldissvæði ÍS 47 ehf.	Önundarfjörður
61	Eldissvæði Háafells.	Kofradýpi
62	Eldissvæði Háafells.	Álftafjörður
63	Eldissvæði Háafells.	Seyðisfjörður

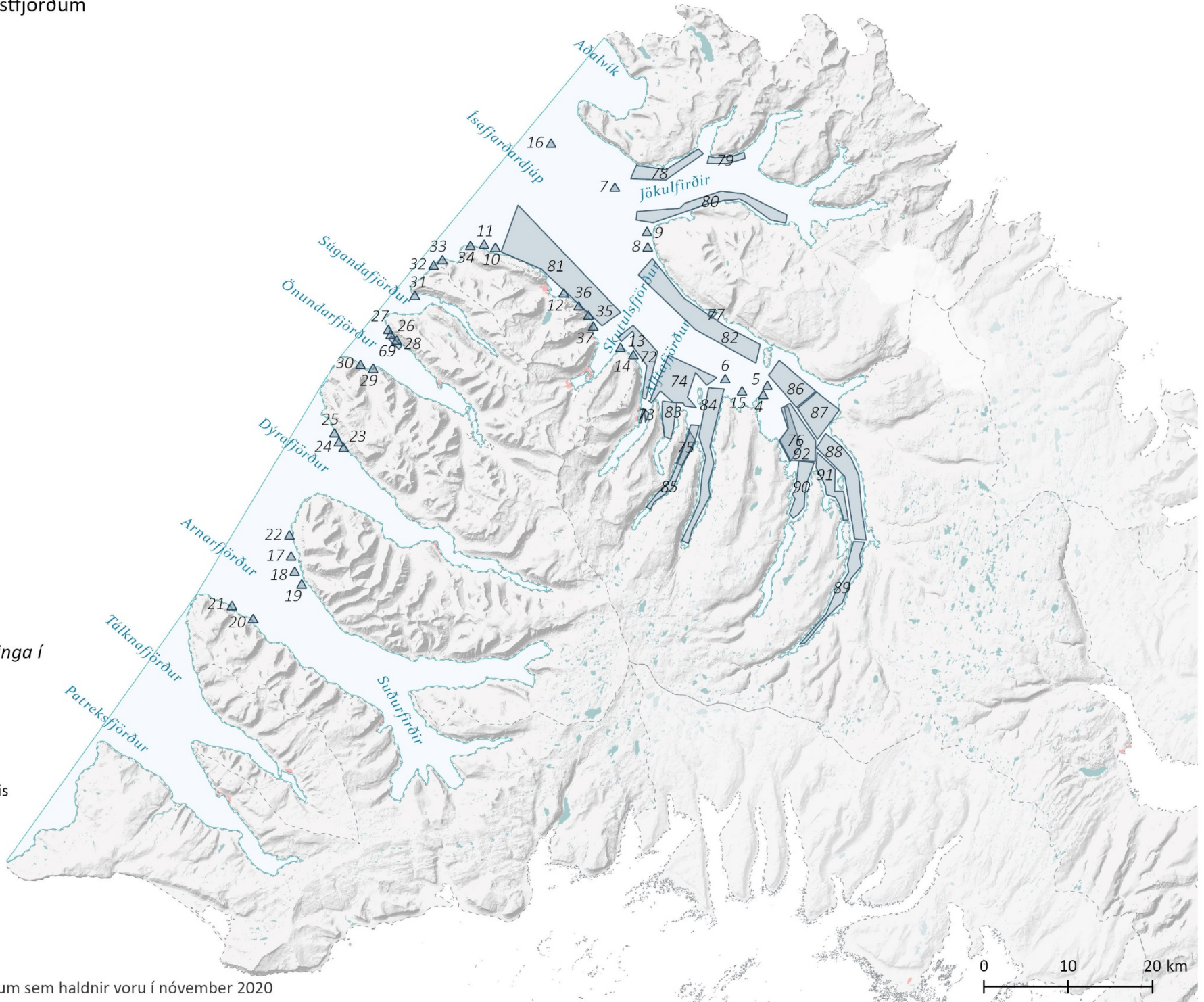


64	Eldissvæði Háafells.	Skötufjörður
65	Eldissvæði Háafells.	Bæjahlíð
66	Eldissvæði Háafells.	Mjóifjörður
67	Eldissvæði Háafells.	Biskupsvík
68	Eldissvæði Háafells.	Hamar
70	Fiskeldi ÍS 47 ehf.	Önundarfjörður
71	Fiskeldi ÍS 47 ehf.	Önundarfjörður
93	Fyrirhugað eldissvæði Arctic Sea Farm.	
94	Eldissvæði Arnarlax.	
95	Eldissvæði Arnarlax.	
96	Eldissvæði Arctic Sea Farm.	
97	Fiskeldi Háafells.	Innra Kofradýpi
98	Eldissvæði Háafells.	Kaldalón
99	Fyrirhugað eldissvæði Arctic Sea Farm.	Háanes, Patreksfjörður
100	Eldissvæði Arctic Sea Farm.	Gemlufall, Dýrafirði
101	Eldissvæði Arctic Sea Farm.	Haukadalsbót, Dýrafirði
102	Eldissvæði Arctic Sea Farm.	Eyrarhlíð, Dýrafirði
103	Fyrirhugað eldissvæði Arctic Sea Farm.	Skagahlíð, Dýrafirði
104	Fyrirhugað eldissvæði Arctic Sea Farm.	Skjólklettur, Önundarfirði
105	Fyrirhugað eldissvæði Arctic Sea Farm.	Hamar, Önundarfirði
106	Eldissvæði Arctic Sea Farm.	Skötufjörður, Ísafjarðardjúpi
107	Umhverfismetíð svæði, umsókn um nýtingarleyfi er hjá Orkustofnun í vinnslu.	Austan við Æðey
108	Umhverfismetíð svæði kalkþörungna, umsókn í vinnslu hjá Orkustofnun um nýtingarleyfi.	Út af Kaldalóni og Bæjarhlíð

**Veiðar**

Númer á korti vísa til ábendinga í  
töflu nr. 2

- ▲ Veiðar
- Veiðar
- Afmörkun skipulagssvæðis
- Sveitarfélagamörk
- Þéttbýli



**Tafla 2.** Ábendingar við kort um veiðar

<b>Nr.</b>	<b>Ábendingar</b>	<b>Staður</b>
4	Gjöful línumið, ýsa og þorskur.	
5	Gjöful línumið fyrir smábáta.	
6	Gjöful línumið fyrir smábáta.	
7	Gjöful línumið fyrir smábáta.	
8	Grásleppumið	
9	Grásleppumið	
10	Grásleppumið	
11	Grásleppumið	
12	Grásleppumið	
13	Grásleppumið	
14	Grásleppumið	
15	Gjöful línumið fyrir smábáta.	
16	Gjöful línumið fyrir smábáta.	
17	Grásleppuveiðar	
18	Grásleppuveiðar	
19	Grásleppuveiðar	
20	Grásleppuveiðar	
21	Grásleppuveiðar	
22	Grásleppuveiðar	
23	Grásleppuveiðar	
24	Grásleppuveiðar	
25	Grásleppuveiðar	
26	Grásleppuveiðar	
27	Grásleppuveiðar	
28	Grásleppuveiðar	
29	Grásleppuveiðar	
30	Grásleppuveiðar	
31	Grásleppuveiðar	
32	Grásleppuveiðar	

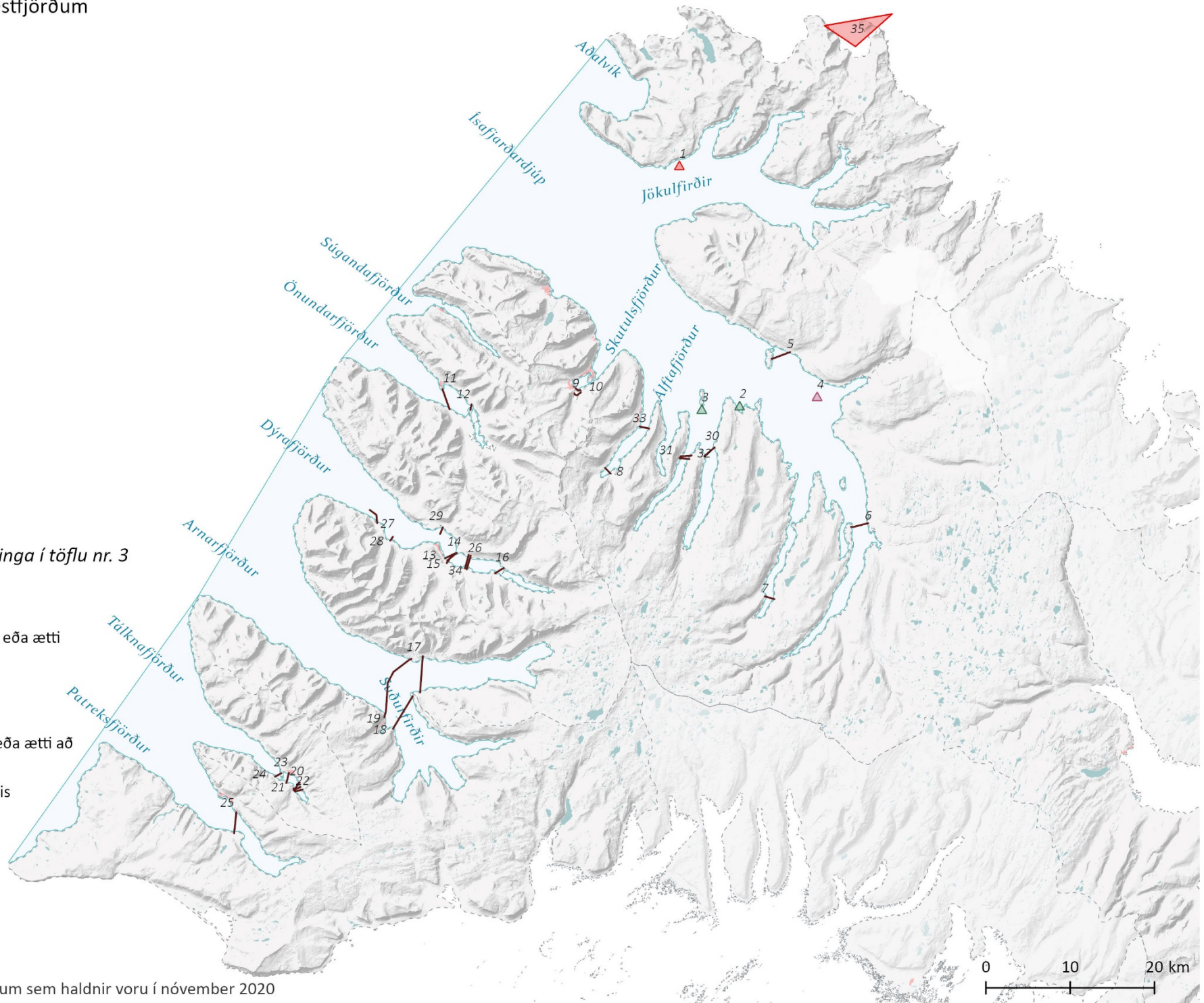
33	Grásleppuveiðar	
34	Grásleppuveiðar	
35	Grásleppuveiðar	
36	Grásleppuveiðar	
37	Grásleppuveiðar	
69	Veiðisvæði hörpudisks.	Ísafjarðardjúp
72	Veiðisvæði hörpudisks.	Ísafjarðardjúp, Arnarnes
73	Veiðisvæði hörpudisks.	Ísafjarðardjúp, Álftafjörður
74	Veiðisvæði hörpudisk.	Ísafjarðardjúp, Kampsnes
75	Veiðisvæði hörpudisks.	Ísafjarðardjúp, Hestfjörður
76	Veiðisvæði hörpudisk.	Ísafjarðardjúp, Brestsker
77	Veiðisvæði hörpudisks.	Ísafjarðardjúp, Sandeyri
78	Veiðisvæði hörpudisks.	Jökulfirðir, Slétta
79	Veiðisvæði hörpudisks.	Jökulfirðir, Lás
80	Veiðisvæði hörpudisks.	Jökulfirðir, Grunnavík
81	Rækjuveiðar	Óshlíð og Stigahlíð
82	Rækjuveiðar	Drangshlíð, Eyjahlíð og Naustavík
83	Rækjuveiðar	Seyðisfjörður
84	Rækjuveiðar	Skötufjörður
85	Rækjuveiðar	Hestfjörður
86	Rækjuveiðar	Bæjahlíð
87	Rækjuveiðar	Kaldalón
88	Rækjuveiðar	Biskupsvík og Hamar
89	Rækjuveiðar	Ísafjörður
90	Rækjuveiðar	Mjólfjörður
91	Rækjuveiðar	Sveinhúsadýpi að Reykjanesi
92	Rækjuveiðar	Brestsker



## Önnur nýting og vernd

Númer á korti vísa til ábendinga í töflu nr. 3

- ▲ Áhugaverðir staðir
- ▲ Staðir sem eru verndaðir eða ætti að vernda
- ▲ Efnistaka
- Neðansjávarstrengir
- Svæði sem eru vernduð eða ætti að vernda
- Afmörkun skipulagssvæðis
- - - Sveitarfélagamörk
- Þéttbýli

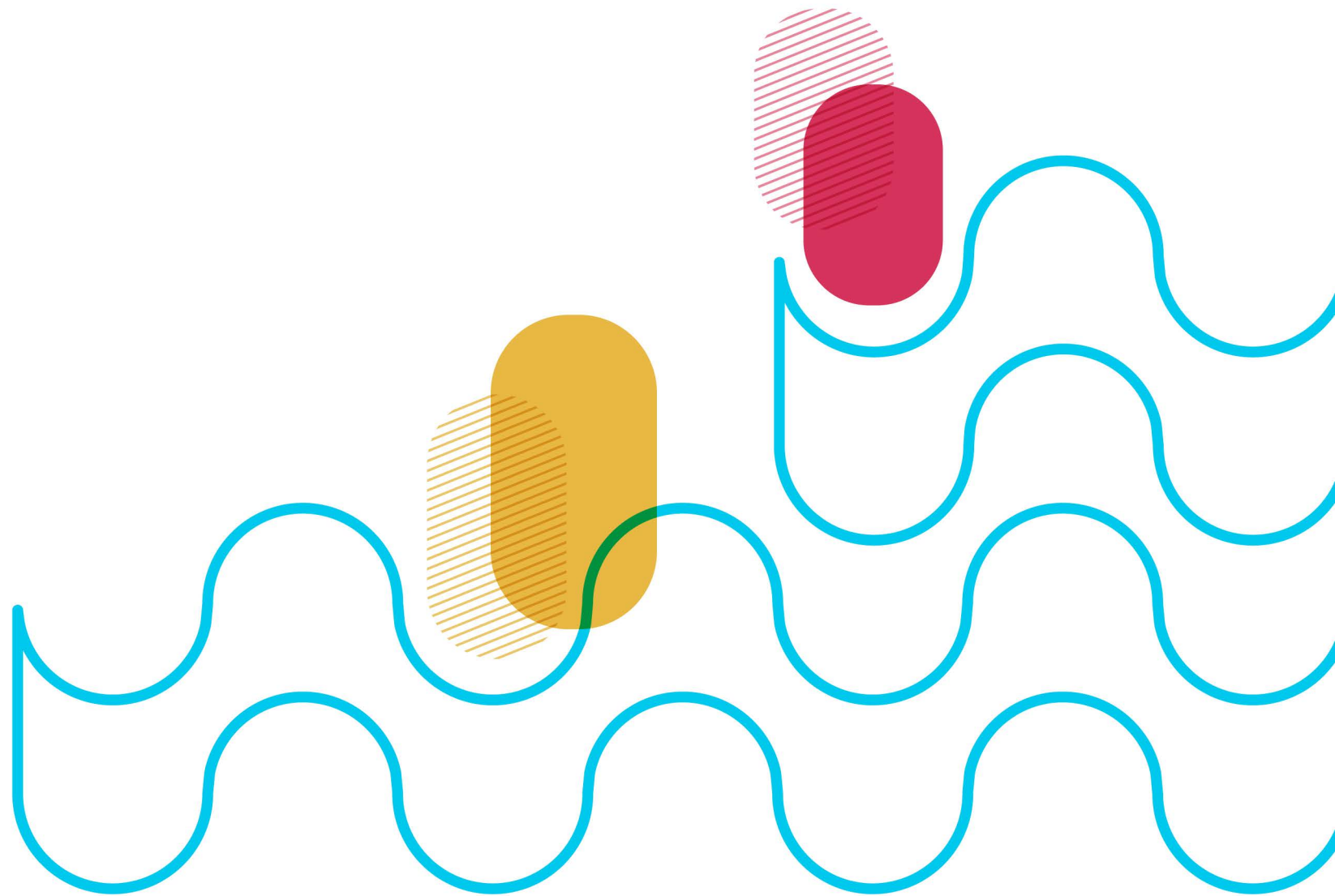




**Tafla 3.** Ábendingar við kort um aðra nýtingu og vernd.

Nr.	Ábendingar	Staður
1	Ósnortið víðerni og byggð strandlengja. Mikilvægt að friða þessa ásýnd fyrir komandi kynslóðir.	Jökulfirðir
2	Ögur Travel - kajakferðir, Djúp og Jökulfirðir.	Ögur, Ísafjarðardjúpi
3	Vinsæll og einstakur ferðamannastaður.	Vigur, Ísafjarðardjúpi
4	Framtíðaráform um kalkþörungavinnslu.	
5	Koparstrengur Mílu, á útleið á komandi árum.	Ísafjarðardjúp
6	Ljósleiðari Neyðarlínunnar-Mílu, strengur til framtíðar.	Ísafjörður
7	Koparstrengur Mílu, á útleið á komandi árum.	Mjóifjörður
8	Koparstrengur Mílu, á útleið á komandi árum.	Álftafjörður
9	Koparstrengur Mílu, á útleið á komandi árum.	Skutulsfjörður
10	Koparstrengur Mílu, á útleið á komandi árum.	Skutulsfjörður
11	Ljósleiðari Mílu, strengur til framtíðar.	Önundarfjörður
12	Koparstrengur Mílu, á útleið á komandi árum.	Önundarfjörður
13	Ljósleiðari Mílu, strengur til framtíðar.	Dýrafjörður
14	Ljósleiðari Mílu, strengur til framtíðar.	Dýrafjörður
15	Koparstrengur Mílu, á útleið á komandi árum.	Dýrafjörður
16	Koparstrengur Mílu, á útleið á komandi árum.	Dýrafjörður
17	Ljósleiðari Mílu, strengur til framtíðar.	Arnarfjörður
18	Ljósleiðari Mílu, strengur til framtíðar.	Arnarfjörður
19	Ljósleiðari Mílu, strengur til framtíðar.	Arnarfjörður
20	Koparstrengur Mílu, á útleið á komandi árum.	Tálknafjörður
21	Ljósleiðari Mílu, strengur til framtíðar.	Tálknafjörður
22	Ljósleiðari Mílu, strengur til framtíðar.	Tálknafjörður
23	Ljósleiðari Mílu, strengur til framtíðar.	Tálknafjörður
24	Koparstrengur Mílu, á útleið á komandi árum.	Tálknafjörður
25	Koparstrengur Mílu, á útleið á komandi árum.	Patreksfjörður
26	Möguleg sæstrengsleið.	Hvammur í Dýrafirði
27	Sæstrengur fyrir fóðurpramma.	Eyrarhlíð
28	Sæstrengir fyrir fóðurpramma.	Haukadalsbót
29	Sæstrengir fyrir fóðurpramma.	Gemlufall

<b>30</b>	Ljósleiðari Neyðarlínunnar-Mílu, strengur til framtíðar.	Skötufjörður
<b>31</b>	Ljósleiðari Neyðarlínunnar-Mílu, strengur til framtíðar.	Hestfjörður
<b>32</b>	Ljósleiðari Neyðarlínunnar-Mílu, strengur til framtíðar.	Skötufjörður
<b>33</b>	Ljósleiðari Neyðarlínunnar-Mílu, strengur til framtíðar.	Álftafjörður
<b>34</b>	Fyrirhugaður strengur yfir Dýrafjörð.	Dýrafjörður
<b>35</b>	Friða á alla strandlengju friðlandsins.	Hornstrandir - Hornvík - Fljótavík - Aðalvík



Útgefandi: Skipulagsstofnun fyrir hönd svæðisráðs um gerð strandsvæðisskipulags á Vestfjörðum