



LANDLÆKNISEMBÆTTIÐ

TALNABRUNNUR

Fréttabréf landlæknis um heilbrigðistölfraði

2. árg. 11. tölublað. Nóvember 2008.

EFNI:

Skurðaðgerðir á sjúkrahúsum á Norðurlöndum árið 2006 bls. 1

Samskipti í heilsugæslunni árið 2007 bls. 2

SKAFL.is Nýr vefur fyrir kóðuð flokkunarkerfi bls. 3

Ritstjórn

Sigríður Haraldsdóttir sviðsstjóri, ábm.

Anna Björg Aradóttir Matthias Halldórsson Svanhildur Þorsteinsdóttir

Ritstjóri Jónína M. Guðnadóttir

LANDLÆKNISEMBÆTTIÐ HEILBRIGÐISTÖLFRÆÐISVIÐ

Austurströnd 5
170 Seltjarnarnes
Sími: 510 1900
Bréfasími: 510 1919

Netfang: mottaka@landlaeknir.is
Veffang: www.landlaeknir.is

Heimilt er að nota efni þessa fréttabréfs, sé heimildir getið.

SKURÐAÐGERÐIR Á SJÚKRAHÚSUM Á NORÐURLÖNDUM ÁRIÐ 2006

Nýlega kom út tölfræðiritið *Health Statistics in the Nordic Countries 2006* hjá Norræna heilbrigðistölfraðiráðinu (NOMESCO). Meðal efnis í ritinu er samanburður á völdum skurðaðgerðum á Norðurlöndunum. Um er að ræða aðgerðir á sjúklingum sem eru innritaðir á sjúkrahús en ekki aðgerðir framkvæmdar á stofum lækna.

Athygli vekur að á Íslandi eru framkvæmdar flestar aðgerðir á augasteini, eða 743 á hverja 100.000 íbúa, sem er talsvert meira heldur en á hinum Norðurlöndunum. Hið sama má segja um liðþófanám úr baki (brjós-klosaðgerðir), en fleiri slíkar aðgerðir eru framkvæmdar á Íslandi en á öðrum Norðurlöndum miðað við íbúafjölda. Þá hefur aðgerðum vegna endurnýjunar á mjaðmarlið fjölgað milli ára á Íslandi frá því að vera 154 á hverja 100.000 íbúa árið 2004 í 204 aðgerðir árið 2006. Þetta er afar jákvæð þróun þegar haft er í huga að um svonefndar biðlistaaðgerðir er að ræða.

Þrátt fyrir ýmsa fyrirvara sem gefnir eru varðandi samanburð á tölulegum upplýsingum milli landa er mjög fróðlegt og hvetjandi að bera saman tölulegar upplýsingar um heilbrigðisþjónustu landa.

Þetta á ekki hvað síst við um samanburð milli Norðurlandanna enda eru löndin um margt lík hvað varðar skipulag og uppbyggingu á heilbrigðisþjónustu.

Norrænn gagnabanki um heilbrigðismál

Norræna heilbrigðistölfraðiráðið hefur m.a. það hlutverk að skapa grundvöll fyrir samanburð tölfræðilegra upplýsinga um heilsufar og heilbrigðisupplýsingar milli Norðurlandanna og starfrækir í því skyni gagnabanka sem öll Norðurlönd leggja til gögn í. Landlæknisembættið leggur gagnabankanum til gögn sem eiga einkum rætur að rekja til rafrænnar skráningar í íslenskri heilbrigðisþjónustu, en embættið leggur einnig til slík gögn í ýmsa aðra alþjóðlega gagnagrunna um heilsufar og heilbrigðisþjónustu þjóða.

Enda þótt sífellt sé unnið að því að samræma skráningu og birtingu á gögnum þarf að fara varlega í samanburði tölfræðilegra heilsufars- og heilbrigðisupplýsinga, m.a. vegna mismunandi skráningar og skipulags heilbrigðisþjónustunnar.

Ágústa Benný Herbertsdóttir

Framkvæmdar aðgerðir* á sjúkrahúsum árið 2006. Fjöldi á hverja 100.000 íbúa á Norðurlöndum.
Selected procedures, performed in hospitals in the Nordic Countries 2006, per 100.000 inhabitants.*

Heiti aðgerðar	Danmörk	Færeyjar	Finnland	Ísland	Noregur	Svíþjóð
Liðþófanám úr baki (brjós-klosaðgerð)	47	46	61	165	88	28
Skjaldkirtilsnám, að hluta eða að fullu	31	12	33	39	28	28
Augnaðgerð vegna drers	464	225	672	743	434	534
Kransæðaaðgerð	43	69	60	55	84	89
Lögun kransæðar í gegnlýsingu (PTCA)	166	136	140	200	258	175
Úrnám brjóstkirtils (konur)	149	83	131	103	136	134
Brjóstnám (konur)	75	56	81	54	61	73
Botnlangaskurður	106	90	135	122	111	119
Gallblöðrunám	122	103	152	204	98	129
Ígræðsla nýra	3	5	4	3	5	4
Róttækt hvekkisnám (karlar)	18	8	32	36	32	49
Brottnám hvekkis um þvagrás (karlar)	171	100	153	204	241	158
Legnám (konur)	218	137	266	315	212	190
Keisaraskurður (konur)**	207	126	159	169	160	177
Endurnýjun mjaðmarliðar	193	165	207	203	197	187

*Aðalaðgerðir / Main procedures

**A hverjar 1.000 fæðingar / Per 1.000 deliveries

Heimild / Source: Health Statistics in the Nordic Countries 2006. Nordisk Medicinalstatistisk Komité, København 2006

SAMSKIPTI Í HEILSUGÆSLUNNI 2007

Á Íslandi eru gerðar fleiri augasteins- og brjóskaðaðgerðir á hverja 100.000 íbúa en á hinum Norðurlöndunum.

Unnar hafa verið [bráðabirgðatölur um fjölda samskipta](#) við heilsugæslustöðvar fyrir árið 2007. Alls voru skráð 1.574.845 samskipti á árinu, sem svarar til u.p.b. 5,1 samskipta á hvern íbúa. Talin eru viðtöl, vitjanir og önnur samskipti við allar heilbrigðisstéttir á heilsugæslustöðvum og eru viðtöl algengasta tegund samskiptanna, eða um 40%. Símtölum er hins vegar sleppt þar sem upplýsingar frá heilsugæslustöðvum gefa til kynna að 30–50% símtala eru ekki skráð. Ef skráð símtöl eru talin með er heildarfjöldi samskipta hjá heilsugæslunni 2.139.832, sbr. töflu hér fyrir ofan.

Tölur þessar eru byggðar á skráðum samskiptum heilsugæslustöðva eins og þau berast Landlæknisembættinu og eru færð í gagnasafnið *Samskiptaskrá heilsugæslustöðva*, skv. reglugerð um heilbrigðisráð nr. 548/2008.

Frá því að skráning hófst í *Samskiptaskrá heilsugæslustöðva* hefur samskiptum fjölgað jafnt og þétt, eins og sést á meðfylgjandi töflu. Helstu ástæður fjölgunarinnar árið 2007 eru annars vegar fjölgun skráningaráðila og hins vegar að skráðum vitjunum fjölgaði talsvert milli árána 2006 og 2007. Meginskýringin er þó sú að miðstöð heima-

Heildarfjöldi samskipta í heilsugæslunni skipt eftir tegundum 2004–2007

	2004	2005	2006	2007
Viðtöl	702134	798764	818786	833313
Vitjun	98490	133032	146371	321927
Símtal	417067	488637	517859	564987
Annað	373004	373862	383164	419605
Samtals	1590695	1794295	1866180	2139832

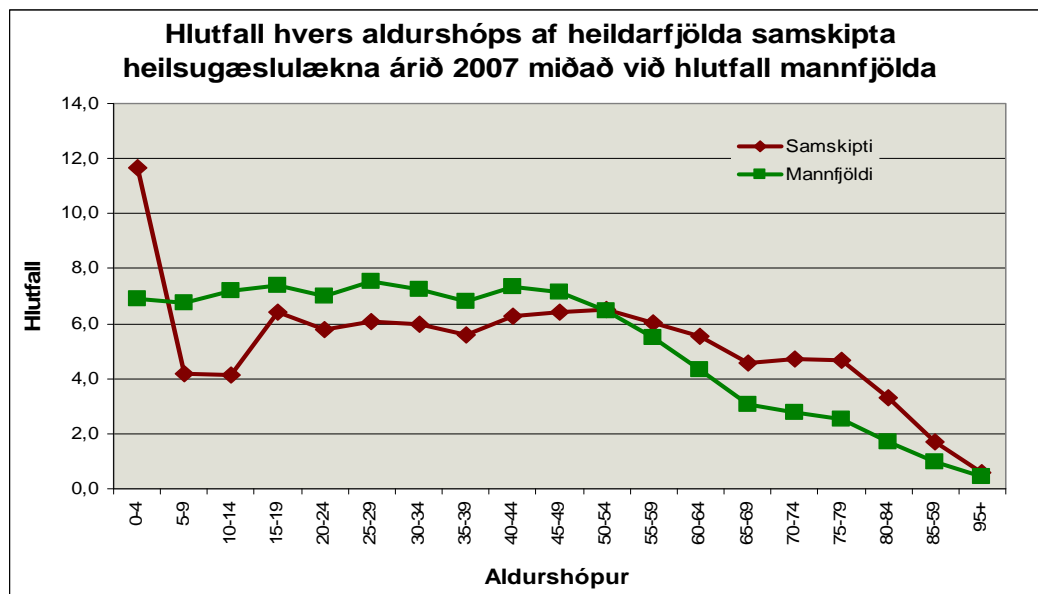
hjúkrunar í Reykjavík sendi í fyrsta sinn upplýsingar í skrána á síðasta ári. Þess ber að geta að Læknavaktin skilaði einnig upplýsingum í fyrsta sinn fyrir þrjá síðustu mánuði ársins.

Skráð viðtöl hjá læknum voru alls 595.141, eða 1,9 á hvern íbúa, og skráð viðtöl og vitjanir hjúkrunarfræðinga/ljósmæðra voru alls 328.078, eða 1,1 á hvern íbúa. Meðfylgjandi mynd sýnir hversu stóran hluta af öllum samskiptum hver aldurshópur átti árið 2007.

Til samanburðar sést hvernig allir íbúar landsins skiptast í sömu aldurshópa. Börn undir fimm ára eiga stærri hluta af samskiptum heldur en hlutfallsleg stærð aldursþóps þeirra segir til um og það sama má segja um aldurshópina eftir fimmtugt.

Lilja Bjarklind Kjartansdóttir

Börn undir fimm ára eiga stærri hluta af samskiptum í heilsugæslu heldur en hlutfallsleg stærð aldurshóps þeirra segir til um.



SKAFL.IS — NÝR VEFUR FYRIR KÓÐUÐ FLOKKUNARKERFI

Þann 28. nóvember 2008 var formlega opnaður nýr vefur fyrir kóðuð flokkunarkerfi á vegum Landlæknisembættisins. Vefurinn ber heitið SKAFL, sem er skammstöfun fyrir *Stöðluð kóðun í alþjóðlegum flokkunarkerfum Landlæknisembættisins* og verður hann á slóðinni www.skafi.is. Þar birtast öll flokkunarkerfi sem landlæknir hefur mælt fyrir um að nota skuli í íslenski heilbrigðisþjónustu.

Flokkunarkerfin eru notuð til að auðkenna sjúkdómsgreiningar, ýmis inngrip svo sem skurðaðgerðir og til skráningar á hjúkrunargreiningum og úrlausnum. Stór hluti starfsmanna heilbrigðisþjónustunnar notar flokkunarkerfi daglega við skráningu, þ. á m. lækna, hjúkrunarfræðingar og lækna-ritarar, en fleiri stéttir hafa þörf fyrir kóðuð flokkunarkerfi við sína skráningu, s.s. sjúkráþjálfarar og iðjuþjálfar. Nýja vefnum er ætlað að auðvelda þau störf, en rafræn

birting tryggir einnig bættu dreifingu á uppfærslum og viðbótum. Hið nýja vefviðmót fyrir flokkunarkerfin verður því veigamikil viðbót við starfsumhverfi heilbrigðisstétta.

Fleiri flokkunarkerfi munu bætast við á næstunni. Í ársbyrjun 2009 bætist við ICF flokkunarkerfið (*International Classification of Functioning, Disability and Health*) til skráningar á heilsutengdri líkamsstarfsemi og færni, en þýðingu þess er að ljúka um þessar mundir.

Kóðuð flokkunarkerfi auka samræmi rafrænnar skráningar og auðvelda rafræn samskipti í heilbrigðisþjónustu. Vefviðmót flokkunarkerfanna auðveldar enn fremur leit og styður rétta skráningu miðað við það sem áður var, auk þess sem allar uppfærslur og viðbætur á nýjum kóðum birtast þá samtímis á landsvísi á vefnum.

Lilja Sigrún Jónsdóttir

SKAFL

STÖDLUÐ KÓÐUN Í ALÞJÓÐLEGUM FLOKKUNARKERFUM LANDLÆKNISEMBÆTTISINS

LANDLÆKNISEMBÆTTIÐ
Directorate of Health

