

Starfsskýrsla 2009



.....

F I S K I S T O F A



Starfsskýrsla 2009



.....

F I S K I S T O F A



| | |
|------------------------------------------------------------|----|
| 1. Formáli fiskistofustjóra | 5 |
| 2. Almenn um starfsemi..... | 6 |
| 2.1 Skipulag..... | 6 |
| 2.2 Gæðamál | 8 |
| 3. Veðiileyfi og heimildir | 9 |
| 3.1 Veðiileyfi | 9 |
| 3.2 Veðiheimildir | 10 |
| 4. Afli, ívilnanir og verðmæti | 14 |
| 4.1 Aflaskráningar | 14 |
| 4.2 Afli og ívilnanir | 14 |
| 4.3 Aflaverðmæti | 16 |
| 5. Eftirlit..... | 17 |
| 5.1 Eftirlit með vinnsluskipum | 18 |
| 5.2 Skyndilokanir..... | 18 |
| 5.3 Eftirlit með vigtun og skráningu sjávaraflla | 19 |
| 5.4 Eftirlit með útflutningi á ferskum fiski í gámum | 19 |
| 5.5 Eftirlit með makrílveiðum | 20 |
| 5.6 Eftirlit með tilraunaveiðum á gulldeplu..... | 21 |
| 5.7 Eftirlit með strandveiðum | 21 |
| 5.8 Eftirlit með hvalveiðum | 22 |
| 5.9 Eftirlit með fiskeldi..... | 22 |
| 5.10 Eftirlit með lax og silungsveiði | 22 |
| 5.11 Bakreikningar | 23 |
| 5.12 Samþjöppun aflahlutdeilda | 23 |
| 6. Útflutningur | 24 |
| 6.1 Útflutningur | 24 |
| 6.2 Lönd og magn | 24 |
| 6.3 Regluþróun á árinu og „Fjölnet“ | 27 |
| 6.4 Veðiivottorð | 27 |
| 7. Lax- og silungsveiði | 28 |
| 7.1 Málafni veiðifélaga og Fiskræktarsjóðs | 28 |
| 7.2 Veiði laxfiska og veiðiskýrslur | 29 |
| 7.3 Nýtingaráætlanir..... | 29 |
| 7.4 Fiskræktarmál og undanþágur | 29 |
| 7.5 Mannvirkjagerð og efnistaka | 29 |
| 7.6 Merkingar og gagnabankar | 30 |
| 7.7 Upplýsingar á vefsíðu | 30 |
| 8. Meðferð mála og úrskurðir..... | 31 |
| 8.1 Mál varðandi brot á lögum um stjórn | 31 |
| 8.2 Umsagnir og kærur | 32 |
| 8.3 Fyrirspurnir | 33 |
| 9. Starfsmannamál | 34 |
| 9.1 Starfsmannaþróun..... | 34 |
| 9.2 Staðreyndir um starfsmenn | 34 |
| 10. Alþjóðlegt samstarf..... | 35 |
| 10.1 Þátttaka í alþjóðastarfi | 35 |
| 10.2 Móttaka gesta | 35 |
| 11. Tæknimál og hugbúnaðargerð | 36 |
| 12. Rekstrarreikningur | 37 |
| 13. Starfsmannalisti | 38 |



1. FORMÁLI FISKISTOFUSTJÓRA

Fiskistofa hefur sett sér þau markmið að hafa skilvirka og örugga stjórn á fiskveiðum í sjó, ám og vötnum, sem og á hvalveiðum og fiskeldi og að veita hagsmunaaðilum og almenningi góða og skjóta þjónustu og áreiðanlegar upplýsingar um hvaðeina sem að þessum viðfangsefnum lýtur. Starfsfólk Fiskistofu vann ötullega að því að ná þeim markmiðum á árinu 2009 sem jafnan fyrr. Það þurfti að sjálfsögðu að gerast án þess að farið væri út fyrir þann fjárhagsramma sem stofnuninni var settur og tókst það á þessu ári eins og á öllum þeim árum sem liðin eru frá því að stofnunin var sett á laggirnar.

Fiskistofa hefur einnig sett sér það markmið að vera í fremstu röð hvað varðar nýtingu upplýsingatækni til að eiga samskipti við þá sem til stofnunarinnar leita með margvísleg erindi og til að safna og miðla áreiðanlegum upplýsingum varðandi fiskveiðar, fiskeldi og hvalveiðar með skjótum og öruggum hætti. Góðar vefsíður eru afar mikilvægar til að það markmið geti náðst. Á árinu voru vefsíður Fiskistofu mikið endurnýjaðar, nýtt vefumsjónarkerfi tekið í notkun og þá var einnig hafist handa við markvissa og metnaðarfulla stefnumótun í rafrænni og gagnsærri stjórnsýslu og er sú vinna enn í fullum gangi.

Undirritaður tók við starfi fiskistofustjóra seint á árinu þegar Þórður Ásgeirsson lét af því starfi eftir að hafa gegnt því frá stofnun Fiskistofu árið 1992. Það var gott bú við að taka, enda hafði Þórður ávallt stýrt því af hagsýni, öryggi og myndarskap. Það var einnig gott og auðvelt að vinna með öllu því fjölhæfa, duglega og samviskusama fólki sem starfar á Fiskistofu og vil ég þakka því öllu og Þórði, fyrirrennara mínum, fyrir ákaflega ánægjulegt samstarf og samskipti í starfi og leik.

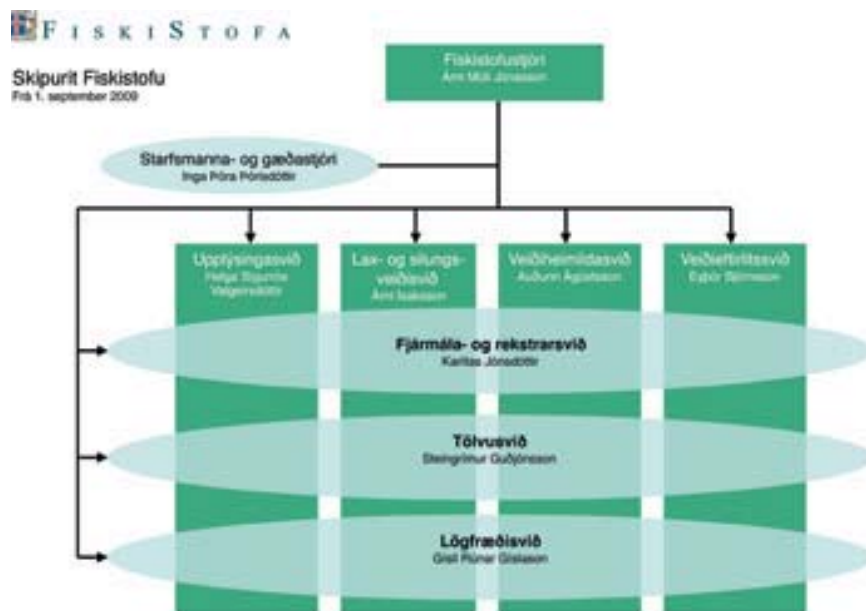
Árni Múli Jónasson,
fiskistofustjóri



2.1 Skipulag

Fiskistofa heyrir undir sjávarútvegs- og landbúnaðarráðherra og framfylgir stefnu íslenskra stjórnvalda varðandi veiðar og nýtingu fiskistofna í sjó og fersku vatni. Fiskistofa hefur eftirlit með fiskveiðum og sér um söfnun, úrvinnslu og dreifingu upplýsinga varðandi veiðar, veiðiheimildir og afla.

Eins og sjá má á skipuritinu hér að neðan var starfsemi Fiskistofu á árinu 2009 felld undir sjö svið, þ.e. lax- og silungsveiðisvið, veiðiheimildasvið, veiðieftirlitssvið, upplýsingasvið, fjármála- og rekstrarsvið og tölvusvið og þá annaðist starfsmanna- og gæðastjóri tiltekin verkefni. Starfsfólk á öllum sviðum vann að sjálfsögðu mikið og náið saman, enda eru verkefni sviðanna nátengd og skarast mikið og margvíslega.



Í lok árs voru 2 starfsmenn á **lax- og silungsveiðisviði**. Meginverkefni sviðsins er að stuðla að sjálfbærri nýtingu laxfiska í ám og vötnum og vernda búsvæði þeirra í samvinnu við eigendur veiðiréttar og veiðifélag. Í því skyni eru haldnar skrár um ár og vötn og eigendur veiðiréttar og rétthafa til silungsveiða í sjó og þá eru settar reglur um þær veiðar. Sviðið stuðlar að uppbyggingu veiðifélaga, staðfestir samþykktir og arðskrár, samþykkir fiskræktar- og nýtingaráætlanir veiðifélaga, staðfestir stangafjölda í lax- og silungsveiðum, safnar skýrslum um veiði laxfiska í ám og vötnum og sjó í samvinnu við Veiðimálastofnun. Lax- og silungsveiðisvið gefur einnig út rannsóknaleyfi og veiðiskírteini vegna rannsókna í fersku vatni, heimilar merkingar og hefur umsjón með gagnabanka um merkingar, veitir undanþágur vegna óhefðbundinna veiða og heimildir til mannvirkja- og fiskvegagerðar og efnistöku við ár og vötn, skipar eftirlitsmenn með lax- og silungsveiði og samræmir eftirlit. Þá veitir sviðið umsagnir til annarra stjórnvalda um ýmislegt sem áhrif getur haft á veiðihagsmuni og lífríki í fersku vatni.

Starfsmenn á **veiðiheimildasviði** voru 5 í lok árs 2009. Sviðið annast útgáfu veiðileyfa og úthlutun aflaheimilda til íslenskra skipa og erlendra skipa í íslenskrri lögsögu, staðfestir flutning aflaheimilda milli fiskiskipa og hefur eftirlit með aflaheimildastöðu þeirra. Þá gefur sviðið út rekstrarleyfi til fiskeldis og heldur utan um rafræna framleiðsludagbók varðandi eldið. Starfsfólk sviðsins hefur mikil og margvísleg samskipti og samstarf við Landhelgisgæsluna og Hafrannsóknastofnunina sem og við erlend fiskveiðistjórnvöld og fjölpjóðlegar stofnanir á því sviði, s.s. NEAFC og NAFO.



Starfsmenn á **veiðieftirlitssviði** voru 39 um áramótin og voru starfsstöðvar þeirra á 7 stöðum á landinu (Akureyri, Hafnarfjörður, Höfn, Grindavík, Ísafjörður, Stykkishólmur, Vestmannaeyjar). Um 30 starfsmenn sviðsins sinna veiðieftirlit úti á vettvangi, á landi og um borð í skipum. Sviðið annast eftirlit með veiðum íslenskra og erlendra skipa í íslenskri lögsögu og veiðum íslenskra skipa utan lögsögunnar. Helstu verkefni þar að lútandi eru að fylgjast með veiðarfærum og búnaði fiskiskipa, gildi veiðileyfa og færslu afladagbóka. Auk þess hafa veiðieftirlitsmenn eftirlit með tegunda- og stærðarsamsetningu afla og gera tillögur um lokanir veiðisvæða með það að markmiði að vernda smáfisk og koma í veg fyrir skaðlegar veiðar. Eftirlit er einnig haft með veiðum, vinnslu og nýtingu afla um borð í vinnsluskipum. Veiðieftirlitssvið veitir fiskvinnslustöðvum og fiskmörkuðum leyfi til vigtunar sjávarafla og hefur, í samstarfi við vigtarmenn í löndunarhöfnum, eftirlit með að afli sé réttilega veginn og skráður. Auk þessa sinnir sviðið eftirliti með útflutningi óunnins afla í gámum og með fiskiskipum og eftirliti með fiskflutningum innanlands. Sviðið hefur einnig eftirlit með veiðum á hrefnu og langreyði, safnar upplýsingum um veidd dýr og er umsagnaraðili varðandi veitingu leyfa til veiða á hrefnu.

Á **upplýsingasviði** voru 7 starfsmenn í árslok. Hlutverk sviðsins er að safna, skrá, vinna og miðla upplýsingum um afla og aflaverðmæti íslenskra skipa og taka saman og veita upplýsingar um ýmislegt sem lýtur að fiskveiðum og fiskeldi. Í þessu felst m.a. umsjón og aðstoð við skráningar í aflaskráningarkerfið GAFL, sem tengir Fiskistofu við allar löndunarhafnir landsins og söfnun svonefndra vigtar- og ráðstöfunarskýrsla frá fiskvinnslum og fiskmörkuðum varðandi kaup á afla, verðmæti hans og ráðstöfun. Auk þessa sér upplýsingasvið um söfnun og úrvinnslu upplýsinga um ferskan fisk sem fluttur er óunninn á erlenda markaði og útgáfu veiðivottorða. Innleiðing á rafrænni afladagbók, eftirfylgni með skilum á afladagbók og úrvinnsla álagninga vegna ólögmeð sjávarafla fer fram á upplýsingasviði. Starfsfólk upplýsingasviðs sér um gerð þeirra skýrsla sem gefnar eru út af Fiskistofu, úrvinnslu sértækra fyrirspurna og forstöðumaður upplýsingasviðs ritstýrir vefsíðum Fiskistofu. Upplýsingasvið hefur einnig umsjón með kynningarmálum og almannatengslum Fiskistofu.

Í lok árs voru 6 starfsmenn á **fjármála- og rekstrarsviði**. Sviðið hefur umsjón með því fé sem Fiskistofa hefur til umráða og fylgist með að rekstur stofnunarinnar sé innan settra marka. Undir sviðið fellur umsjón með innheimtu sértekna Fiskistofu, innkaup á vöru og þjónustu og frágangur reikninga. Enn fremur sinnir fjármálasvið innheimtu veiðigjalds, sem rennur í ríkissjóð, sem og innheimtu gjalda af veiðitekjum veiðifélaga og veiðiréttarhafa. Auk þess sér fjármála- og rekstrarsvið um bókhald fyrir Fiskræktarsjóð. Undir sviðið fellur einnig skjala- og símavarsla stofnunarinnar, almennur rekstur skrifstofu og mötuneytis svo og umsjón með húsnæði og farartækjum stofnunarinnar.

Í árslok voru 3 starfsmenn á **lögfræðisviði**. Hlutverk sviðsins er að veita öðrum sviðum Fiskistofu lögfræðilega ráðgjöf varðandi meðferð mála sem þau annast og að tryggja að meðferð mála á Fiskistofu uppfylli ákvæði laga- og reglugerða sem þýðingu hafa hverju sinni. Meðal mikilvægra verkefna sem lögfræðisvið kemur að með þeim hætti eru mál er varða lax- og silungsveiði og fiskeldi, mál sem varða aðgang að upplýsingum, flutning aflaheimilda milli fiskiskipa, úthlutun aflaheimilda og útgáfu veiðileyfa. Sviðið annast jafnframt stjórnábyrgð meðferð mála er varða brot gegn ákvæðum laga- og reglugerða um stjórn fiskveiða, lax- og silungsveiðar og fiskeldi. Í því felst m.a. að taka ákvarðanir um beitingu stjórnábyrgðurlaga og kærur til lögreglu. Lögfræðisvið fer jafnframt með samskipti við lögreglu, ráðuneyti og dómstóla vegna slíkra mála. Sviðið annast einnig álagningu gjalds vegna ólögmeð sjávarafla og innheimtu þess fyrir Verkefnasjóð sjávarútvegsins.



Starfsmenn á **tölvusviði** voru 12 í árslok. Sviðið skiptist í tvær deildir, hugbúnaðardeild og kerfisdeild. Auk Fiskstofu þjónar sviðið Hafrannsóknastofnuninni og Skrifstofu rannsóknarstofnana atvinnuveganna. Hugbúnaðardeildin hefur með höndum nýsmíði og viðhald á hugbúnaði fyrir Fiskistofu og Hafrannsóknastofnunina en kerfisdeildin sér um uppsetningu búnaðar og hefur umsjón með netlögnum, netbúnaði ásamt hugbúnaði fyrir vinnustöðvar og miðlara og hefur samskipti við tæknideildir vélbúnaðarsala auk þess að sinna kerfisforritun og kerfisstjórn. Kerfisdeildin sér um margvíslega þjónustu við notendur og hefur samskipti við löndunarhafnir vegna aflskráningarkerfis Fiskistofu og löndunarhafna (GAFL). Kerfisdeildin sér jafnframt um gagnasafnastjórnun og ber ábyrgð á varðveislu tölvugagna.

Starfsmanna- og gæðastjóri Fiskistofu annast starfsmannatengd mál og viðfangsefni, hefur umsjón með starfsmannaráðningum og sí- og endurmenntun starfsfólks. Hann hefur umsjón með skráningum á vinnutíma starfsfólks sem og á orlofs- og veikindadögum og aðstoðar fjármálastjóra við launavinnslu. Þá hefur starfsmanna- og gæðastjóri yfirumsjón með gerð og viðhaldi gæðahandbókar Fiskistofu.

2.2 Gæðamál

Fiskistofa setti sér gæðastefnu á árinu. Stefnan nær til allra þátta starfseminnar og hefur það að markmiði að tryggja að öll verkefni sem stofnunin annast séu unnin af fyllstu kostgæfni, fagmennsku og heiðarleika. Gæðastefnan er skráð og staðfest í sérstakri gæðahandbók og ber stjórnendum og starfsfólki að þekkja stefnuna og fylgja henni í störfum sínum.

Gæðastefna Fiskistofu

- Fiskistofa leitast við að rækja stjórnunar- og eftirlitshlutverk það sem henni er falið lögum samkvæmt þannig að staðfesta sé í túlkun leikreglna á sviði fiskveiða og fiskeldis og gott eftirlit sé með að eftir þeim sé farið.
- Fiskistofa leggur áherslu á að veita góða þjónustu þar sem unnið er eftir skilgreindum verkferlum og leitast ávallt við að leysa úr erindum á öruggan og skjótan hátt og að veita áreiðanlegar upplýsingar. Fiskistofa leggur metnað sinn í að allir þeir sem hún hefur samskipti við fái viðmót sem einkennist af sanngirni, háttvísi og fagmennsku.
- Fiskistofa leggur metnað sinn í að hafa jafnan á að skipa hæfu og vel menntuðu starfsfólki. Fiskistofa stuðlar að símenntun starfsmanna, ánægju og vellíðan í starfi ásamt tækifærum til starfsþróunar í samræmi við hæfni og dugnað.
- Fiskistofa leggur áherslu á að rekstur stofnunarinnar sé eins hagkvæmur og unnt er og í samræmi við fjárheimildir á hverjum tíma.

Í gæðahandbók Fiskistofu er skjalfest lýsing á því skipulagi og verklagi sem viðhaft er hjá stofnuninni. Gæðahandbókinni er ætlað að stuðla að sameiginlegum skilningi starfsmanna Fiskistofu á eðli starfseminnar og framkvæmd einstakra verkþátta og á að vera virkt leiðbeiningar- og stjórnþæki.

Verið er að vinna að gerð verklagsreglna og vinnulýsinga fyrir sem flesta þætti í starfi stofnunarinnar og er áætlaði að þeirri vinnu ljúki í desember 2010. Þegar hafa 189 gæðaskjöl verið gefin út hjá Fiskistofu en í vinnslu eru 165 gæðaskjöl.



3. VEIÐILEYFI OG HEIMILDIR

3.1 Veiðileyfi

Samkvæmt lögum um stjórn fiskveiða má enginn stunda veiðar í atvinnuskyni við Ísland nema hafa fengið til þess almennt veiðileyfi frá Fiskistofu. Í töflu 1 koma fram upplýsingar um fjölda almennra leyfa íslenskra fiskiskipa til veiða í atvinnuskyni.

Fjöldi leyfa til veiða í atvinnuskyni

| Fjöldi almennra leyfa fiskveiðiárin 2004/2005 - 2008/2009 | | | | | |
|-----------------------------------------------------------|-----------|-----------|-----------|-----------|-----------|
| | 2004/2005 | 2005/2006 | 2006/2007 | 2007/2008 | 2008/2009 |
| Aflamarksskip | 584 | 526 | 509 | 486 | 472 |
| Krókabátar | 855 | 808 | 823 | 816 | 775 |
| þar af: | | | | | |
| Krókaaflamarksbátar | 846 | 807 | 823 | 816 | 775 |
| Sóknardagabátar | 9 | 1 | | | |
| Alls leyfi til veiða í atvinnuskyni | 1.439 | 1.334 | 1.332 | 1.302 | 1.247 |

Eins og sjá má hefur almennum veiðileyfum fækkað bæði í aflamarkskerfinu og í krókaaflamarkskerfinu á undanföllum fiskveiðiárum.

Fiskistofu veitir erlendum fiskiskipum leyfi til veiða í íslenski fiskveiðilögsögu að ákveðnum skilyrðum uppfylltum. Slík leyfi eru veitt á grundvelli milliríkjasamninga sem Ísland hefur gert. Meðal annars fá íslensk skip leyfi til veiða á kolmunna, síld og makríl í færeyski lögsögu og færeysk skip leyfi til kolmunna-, síld- og bolfiskveiða í íslenski lögsögu.

Fjöldi veiðileyfa erlendra skipa í íslenski lögsögu 2005 – 2009.

| Tegund veiðileyfis | 2005 | 2006 | 2007 | 2008 | 2009 |
|-----------------------------------------------|------|------|------|------|------|
| Kolmunnaveiðileyfi | 15 | 14 | 12 | 10 | 10 |
| Loðnuveiðileyfi | 86 | 96 | 92 | 84 | 0 |
| Úthafskarfaveiðileyfi | 1 | 1 | 1 | 1 | 1 |
| Línu- og handfæraveiðileyfi | 42 | 41 | 36 | 36 | 32 |
| Leyfi til veiða úr norsk-ísl. síldarstofninum | 8 | 8 | 19 | 17 | 14 |
| Karfaveiðileyfi | 13 | 11 | 12 | 11 | 0 |
| Samtals veiðileyfi erlendra skipa | 165 | 171 | 172 | 159 | 57 |

Fjöldi útgefinna veiðileyfa til erlendra skipa hér við land er færri en undanfarin ár, og munar þar mestu um að engin leyfi til loðnuveiða voru gefin út og engin Evrópusambandsskip sóttu um leyfi til karfaveiða.

Vegna betri markaðsaðstæðna hefur áhugi á grásleppuveiðum aukist og hefur útgefnum leyfum til þeirra veiða því fjölgað. Alls voru 595 bátum veitt leyfi til strandveiða og 2 bátum til frístundaveiða án aflaheimilda. Engin leyfi voru gefin út til veiða á hörpudiski en þrjú leyfi til veiða á innfjarðarækju í Arnarfirði. Engin veiðileyfi voru veitt til karfaveiða í Smugunni að þessu sinni en framhald þeirraveiða er í óvissu. Þá voru í annað sinn gefin út leyfi til beinna makrílveiða utan lögsagna.



Tilteknar veiðar íslenskra fiskiskipa eru bundnar sérveiðileyfum. Tvær nýjar gerðir sérveiðileyfa bættust við á síðasta fiskveiðiári, þ.e. leyfi til strandveiða og frístundaveiðileyfi.

Fjöldi sérveiðileyfa fiskveiðiárin 2004/2005 – 2008/2009

| Tegund sérveiðileyfis | Fiskveiðiár | | | | |
|----------------------------------------------------|-------------|-----------|-----------|-----------|-----------|
| | 2004/2005 | 2005/2006 | 2006/2007 | 2007/2008 | 2008/2009 |
| Grásleppuveiðileyfi | 271 | 163 | 139 | 222 | 279 |
| Rauðmagaveiðileyfi krókabáta | | | | 5 | 6 |
| Dragnótaveiðileyfi | 122 | 112 | 105 | 100 | 91 |
| Innfjarðarækjuveiðileyfi | 7 | | | 2 | 3 |
| Hörpudiskveiðileyfi | | | | | |
| Ígulkeraveiðileyfi | 4 | 0 | 2 | 2 | 3 |
| Strandveiðileyfi | | | | | 595 |
| Fristundaveiðileyfi | | | | | 2 |
| Síldveiðar með vörpu | 23 | 24 | 23 | 20 | 10 |
| Úthafskarfaveiðileyfi | 19 | 16 | 15 | 13 | 11 |
| Leyfi til rækjuveiða á Flæmingjagrunni | 2 | 2 | 2 | | |
| Leyfi til veiða úr norsk-ísl. síldarstofninum | 27 | 27 | 22 | 24 | 26 |
| Leyfi til veiða á norsk-ísl. síld í norski lögsögu | 0 | 0 | 15 | 11 | 5 |
| Gulllaxveiðileyfi | 36 | 43 | 35 | 32 | 29 |
| Kolmunnaveiðileyfi | 25 | 24 | 22 | 16 | 14 |
| Kolmunnaveiðileyfi í færeyski lögsögu | 25 | 24 | 22 | 16 | 14 |
| Leyfi til síld- og makrílveiða í færeyski lögsögu | 2 | 13 | 9 | 11 | |
| Leyfi til makrílveiða utan lögsagna | | | | 11 | 26 |
| Leyfi til þorsveiða í norski lögsögu | 5 | 5 | 5 | 10 | 6 |
| Leyfi til þorsveiða í rússneski lögsögu | 4 | 5 | 6 | 5 | 5 |

3.2 Veiðiheimildir

Sjávarútvegs- og landbúnaðarráðherra ákveður fyrir hvert fiskveiðiár leyfilegan heildarafla fisktegunda sem veiðar eru takmarkaðar á. Fiskistofa úthlutar aflaheimildum til einstakra skipa á grundvelli þeirrar ákvörðunar.

Heildaraflamarksstaða og afli

Í töflunni hér að neðan má sjá úthlutað aflamark fiskveiðiársins 2008/2009 og veiddan afla eins og hann reiknast til aflamarks hjá aflamarks- og krókaflamarksskipum á fiskveiðiárinu. Í dálknum „sérstakar úthlutanir“ er safnað saman öllum aukaúthlutunum fiskveiðiársins. Þegar allar úthlutanir ársins eru lagðar saman og bætt við aflamarki sem flutt var frá fyrra ári fæst heildaraflamark sem var til ráðstöfunar á fiskveiðiárinu („aflamark til ráðstöfunar“). Í meginráttum var afli ársins í samræmi við aflaheimildir í helstu tegundum. Þorskaflinn var 132,4 þúsund tonn en aflamarkið 138,9 þúsund tonn. 6,4 þúsund tonna aflamark í þorski var flutt til fiskveiðiársins 2009/2010. Í það heila var mikið samræmi milli aflaheimilda og afla botnfisktegunda á fiskveiðiárinu en talsvert aflamark í úthafs-rækju féll niður ónýtt.



Heildaraflamarksstaða fiskveiðiárið 2008/2009

| | Úthlutun | Sérstakar Úthlutanir | Flutt frá fyrra ári | Aflamark til ráðstöfunar | Afli til Aflamarks | Staða | Tilfærsla | Ný staða | Flutt á næsta ár | Umfram-afli | Ónotað |
|----------------|----------|----------------------|---------------------|--------------------------|--------------------|--------|-----------|----------|------------------|-------------|--------|
| Þorskur | 128,151 | 4,795 | 5,989 | 138,935 | 132,458 | 6,477 | -57 | 6,420 | 6,448 | 51 | 23 |
| Ýsa | 74,330 | 2,431 | 8,188 | 84,949 | 71,974 | 12,975 | -2,085 | 10,889 | 10,887 | 25 | 27 |
| Ufsi | 52,891 | 1,779 | 10,101 | 64,771 | 51,571 | 13,200 | -6,344 | 6,856 | 6,421 | 0 | 435 |
| Karfi | 50,000 | 4 | 9,270 | 59,274 | 65,195 | -5,921 | 6,020 | 99 | 103 | 19 | 15 |
| Langa | 5,600 | 24 | 835 | 6,459 | 7,343 | -884 | 1,168 | 284 | 287 | 8 | 5 |
| Keila | 4,950 | 1 | 484 | 5,435 | 6,353 | -918 | 1,106 | 188 | 185 | 1 | 4 |
| Steinbítur | 10,704 | 339 | 1,182 | 12,225 | 13,199 | -974 | 2,078 | 1,104 | 1,115 | 17 | 6 |
| Skötuselur | 2,700 | 57 | 207 | 2,963 | 3,087 | -123 | 284 | 161 | 175 | 15 | 1 |
| Grálúða | 13,800 | 17 | 2,603 | 16,420 | 14,337 | 2,083 | -364 | 1,719 | 1,718 | 0 | 1 |
| Skarkoli | 5,980 | 109 | 784 | 6,872 | 5,847 | 1,025 | -642 | 384 | 378 | 1 | 7 |
| Þykkvalúra | 2,024 | 1 | 218 | 2,243 | 2,467 | -224 | 312 | 88 | 93 | 6 | 1 |
| Langlúra | 2,024 | 0 | 389 | 2,413 | 1,571 | 842 | -559 | 283 | 277 | 1 | 6 |
| Sandkoli | 920 | 1 | 217 | 1,139 | 640 | 499 | -423 | 76 | 73 | 0 | 2 |
| Skrápflúra | 920 | 0 | 152 | 1,072 | 193 | 879 | -746 | 134 | 110 | 0 | 23 |
| Síld | 155,000 | 1,174 | -2,892 | 153,282 | 153,238 | 44 | 0 | 44 | 127 | 85 | 2 |
| Loðna | 15,000 | 92 | 0 | 15,092 | 15,089 | 3 | 0 | 3 | 0 | 0 | 3 |
| Humar | 677 | 2 | 14 | 692 | 585 | 107 | 0 | 107 | 108 | 1 | 0 |
| Úthafsækja | 7,000 | 11 | 1,083 | 8,094 | 3,955 | 4,139 | 0 | 4,139 | 1,799 | 0 | 2,339 |
| Innfjarðarækja | 500 | 8 | 0 | 508 | 508 | 1 | 0 | 1 | 1 | 0 | 0 |

Magn í lestum. Afli og aflamark botnfisks miðast við slægðan fisk nema karfinn er óslægður. Magn annarra tegunda miðast við óslægt nema magn humars miðast við slitinn humar.

Veiðar úr deilistofnum á fjarmiðum gengu misjafnlega á árinu 2009. Veiðar á úthafskarfa á „deilisvæði“ innan línu gengu þokkalega en enginn afli fékkst á „deilisvæði“ utan línu. Hins vegar gengu veiðar á norsk-íslenski síld mjög vel og jókst afli þar frá fyrra ári. Líkt og undanfarin ár var ekkert íslenskt skip við veiðar á Flæmingjarækju á árinu.

Heildaraflamarksstaða deilistofna og stofna á fjarmiðum 2009 (bráðabirgðatölur)

| | Úthlutun | Sérstakar Úthlutanir | Flutt frá fyrra ári | Afli til Aflamarks | Staða | Tilfærsla | Umfram-afli | Ný staða | Flutt á næsta ár | Ónotað |
|-------------------------|----------|----------------------|---------------------|--------------------|---------|-----------|-------------|----------|------------------|--------|
| Flæmingjarækja | 13,500 | 0 | 0 | 0 | 13,500 | 0 | 0 | 13,500 | 0 | 13,500 |
| Þorskur - NL | 4,000 | 0 | 0 | 4,002 | -2 | 0 | 2 | 0 | 0 | 0 |
| Þorskur - RU | 2,489 | 0 | 0 | 2,484 | 5 | 0 | 0 | 5 | 0 | 5 |
| Kolmunni | 95,740 | 1 | 20,245 | 120,200 | -4,214 | 0 | 0 | -4,214 | -4,218 | 4 |
| Norsk-íslensk síld | 194,040 | 145 | 12,029 | 223,927 | -17,713 | 8,116 | 0 | -9,597 | -9,597 | 0 |
| Norsk-íslensk síld - NL | 44,362 | 0 | 0 | 36,226 | 8,136 | -8,116 | 0 | 20 | 0 | 20 |
| Úthafskarfi utan | 0 | 0 | 1 | 0 | 1 | 0 | 0 | 1 | 0 | 1 |
| Úthafskarfi innan | 14,758 | 0 | 408 | 15,529 | -363 | 0 | 0 | -363 | -363 | 0 |

Magn í lestum: Þorskafl og –aflamark miðast við slægðan fisk. Afli og aflamark í öðrum tegundum miðast við óslægt.



Undir liðnum „sérstakar úthlutanir“ eru upplýsingar um úthlutanir á aflamarki sem byggst hafa á sérstökum reglum þar að lútandi. Í töflunni hér að neðan má sjá nánari sundurliðun á þessum úthlutunum.

Úthlutun bóta skv. lögum nr. 116/2006 fiskveiðiárin 2004/2005 - 2008/2009

| | 2004/2005 | 2005/2006 | 2006/2007 | 2007/2008 | 2008/2009 |
|-------------------------------------------------------------|---------------|---------------|--------------|--------------|--------------|
| Byggðastofnun skv. bráðabirgðaákvæði nr. XXVI l. 38/1990 | 750 | 366 | | | |
| Jöfnunarsjóður skv. 9. gr. a við lög nr. 38/1990 | 2.588 | 2.570 | | | |
| Krókabætur skv. bráðabirgðaákvæði nr. XXXI l. 38/1990 | 610 | 334 | | | |
| Byggðakvóti skv. 2. tl. 1. mgr. 10. gr. laga nr. 116/2006 | 3.201 | 4.010 | 4.226 | 3.518 | 1.839 |
| Rækjubætur skv. 1. tl. 1. mgr. 10. gr. laga nr. 116/2006 | 1.949 | 1.685 | 1.907 | 1.184 | 1.107 |
| Skelbætur skv. 1. tl. 1. mgr. 10. gr. laga nr. 116/2006 | 1.635 | 1.411 | 1.411 | 983 | 983 |
| Þorskeldi skv. bráðabirgðaákvæði nr. I við lög nr. 116/2006 | 182 | 333 | 271 | 620 | 600 |
| Samtals | 10.915 | 10.709 | 5.220 | 6.305 | 4.529 |

Byggðakvóti

Til byggðakvóta skv. 2. tl. 10. gr. voru á árinu 2009 tekin frá 3.083 þorskígildistonn, en um síðastliðin fiskveiðiáramót hafði aðeins verið úthlutað 1.839 tonnum af því til einstakra fiskiskipa eða tæpum 60% kvótans. Afganginum verður væntanlega úthlutað á yfirstandandi fiskveiðiári.

Flutningur aflahlutdeilda

Upplýsingar um flutning aflahlutdeilda milli fiskiskipa á 5 ára tímabili má sjá í töflunni hér að neðan. Rétt er að vekja sérstaka athygli á að um veltutölur er að ræða. Það þýðir að séu sömu aflahlutdeildir fluttar milli skipa oft en einu sinni á fiskveiðiárinu eru þær taldar í hvert sinn sem þær eru fluttar. Þarna kemur greinilega fram að flutningur aflahlutdeilda hefur dregist verulega saman frá fyrri árum.

Flutningur aflahlutdeilda milli skipa fiskveiðiárin 2004/2005 - 2008/2009

| Fisktegund | 2004/2005 | 2005/2006 | 2006/2007 | 2007/2008 | 2008/2009 |
|------------|-----------|-----------|-----------|-----------|-----------|
| Þorskur | 19,8% | 18,4% | 25,8% | 17,7% | 8,2% |
| Ýsa | 30,7% | 27,3% | 32,7% | 19,5% | 9,3% |
| Úfsi | 24,7% | 21,6% | 31,1% | 15,2% | 7,7% |
| Karfi | 33,2% | 30,5% | 34,9% | 13,4% | 8,8% |
| Langa | 31,9% | 17,2% | 46,8% | 19,2% | 8,4% |
| Keila | 54,6% | 10,2% | 71,6% | 15,4% | 3,5% |
| Steinbítur | 36,6% | 24,6% | 44,6% | 26,3% | 22,0% |
| Skötuselur | 27,4% | 14,1% | 53,3% | 18,3% | 13,3% |
| Grálúða | 7,3% | 19,5% | 29,3% | 6,4% | 13,6% |
| Skarkoli | 23,1% | 12,1% | 43,9% | 17,0% | 15,0% |
| Þykkvalúra | 24,3% | 17,0% | 33,0% | 14,9% | 14,5% |
| Langlúra | 6,0% | 5,7% | 30,7% | 18,1% | 8,7% |
| Sandkoli | 24,8% | 25,2% | 37,2% | 8,8% | 14,4% |
| Skráþflúra | 18,0% | 9,7% | 25,7% | 24,5% | 12,8% |
| Síld | 18,7% | 2,2% | 56,7% | 50,1% | 3,3% |



Flutningur aflahlutdeilda milli skipa fiskveiðiarin 2004/2005 - 2008/2009 – frh.

| Fisktegund | 2004/2005 | 2005/2006 | 2006/2007 | 2007/2008 | 2008/2009 |
|------------|-----------|-----------|-----------|-----------|-----------|
| Loðna | 16,7% | 7,9% | 38,7% | 32,7% | 8,0% |
| Humar | 10,4% | 7,4% | 24,6% | 25,1% | 13,2% |
| Úthafsækja | 32,1% | 44,1% | 30,2% | 41,5% | 19,2% |

Hlutfall af heildaraflahlutdeild. Um veltutölur er að ræða.

Flutningur aflamarks

Tölulegar upplýsingar um flutning aflamarks á síðastliðnu fiskveiðiarin með samanburði við flutning aflamarks fiskveiðiarin 2006/2007 og 2007/2008 má sjá hér að neðan. Flutningur aflamarks fiskveiðiarins 2008/2009 er flokkaður eftir „tegund“ flutnings, þ.e. flutningur milli skipa í eigu sama aðila og flutningur milli skipa í eigu „óskyldra“ aðila. Á fiskveiðiarinu var eigendum skipa heimilað að flytja aflamark milli eigin skipa með rafrænum hætti. Alls voru 2.071 millifærslur færðar rafrænt á fiskveiðiarinu 2008/2009 af 10.378 aflamarksmillifærslum.

Heildarflutningur aflamarks milli fiskiskipa fiskveiðiarin 2008/2009

| | Fiskveiðiarin 2006/2007 | Fiskveiðiarin 2007/2008 | Fiskveiðiarin 2008/2009 | | |
|--------------------|----------------------------|----------------------------|----------------------------------|-------------------------------------------|---------|
| | | | Milli skipa í eigu sama aðila | Milli skipa í eigu „óskyldra“ aðila | Samtals |
| Þorskur | 88.217 | 67.231 | 32.069 | 32.400 | 64.468 |
| Ýsa | 76.987 | 76.717 | 28.212 | 35.397 | 63.609 |
| Ufsi | 62.657 | 61.994 | 30.811 | 25.255 | 56.065 |
| Karfi | 50.269 | 54.062 | 27.680 | 13.521 | 41.200 |
| Langa | 4.612 | 5.308 | 3.889 | 2.612 | 6.501 |
| Keila | 5.968 | 4.997 | 4.218 | 1.310 | 5.528 |
| Steinbítur | 14.023 | 14.336 | 4.976 | 8.816 | 13.792 |
| Úthafskarfi | 9.800 | 9.134 | 3.135 | 4.650 | 7.785 |
| Skötuselur | 3.138 | 2.290 | 696 | 2.020 | 2.716 |
| Grálúða | 12.074 | 10.698 | 6.798 | 4.644 | 11.442 |
| Skarkoli | 6.506 | 6.429 | 2.628 | 3.953 | 6.581 |
| Þykkvalúra | 1.969 | 1.918 | 902 | 1.118 | 2.019 |
| Langlúra | 1.774 | 2.512 | 948 | 753 | 1.700 |
| Sandkoli | 1.707 | 1.386 | 331 | 414 | 745 |
| Skráþflúra | 1.737 | 1.020 | 239 | 296 | 535 |
| Síld | 73.929 | 97.406 | 46.110 | 25.269 | 71.379 |
| Loðna | 97.158 | 72.824 | 5.774 | 1.360 | 7.134 |
| Kolmunni | 166.219 | 55.539 | 12.725 | 7.059 | 19.784 |
| Norsk-íslensk síld | 132.217 | 90.862 | 49.483 | 50.902 | 100.385 |
| Humar | 509 | 487 | 463 | 299 | 762 |
| Úthafsækja | 8.285 | 6.859 | 2.685 | 5.514 | 8.199 |
| Flæmingjarækja | 0 | 0 | 0 | 0 | 0 |
| Norskur þorskur | 2.505 | 2.261 | 1.324 | 750 | 2.075 |
| Rússneskur þorskur | 1.833 | 2.198 | 899 | 641 | 1.541 |
| Innfjarðarækja | 0 | 163 | 0 | 333 | 333 |

Ófangeindar tölur miðast við lestir og slægðan fisk, sé um tegundir að ræða sem tíðkast að slægja. Um veltutölur er að ræða.



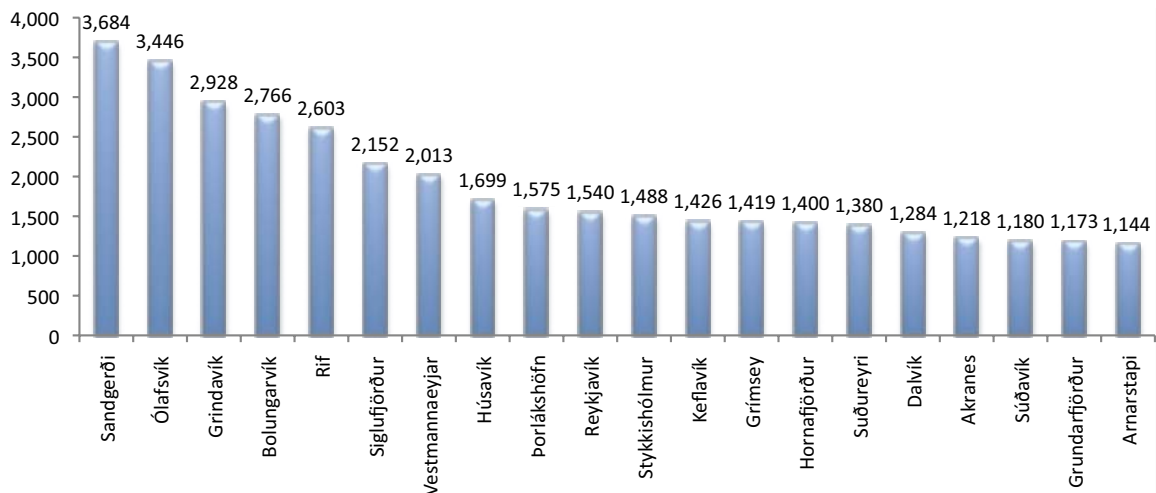
4. AFLI, KVÓTAÍVILNANIR OG AFLAVERÐMÆTI

4.1 Aflaskráningar

Mikilvægur þáttur í starfsemi Fiskistofu er samstarf við löndunarhafnir um vigtun og skráningu landaðs afla. Niðurstöður vigtunar á afla eru skráðar í aflaskráningarkerfið GAFL (Gagnagrunnur Fiskistofu og Löndunarhafna) af starfsmönnum löndunarhafna og sendar jafnóðum á rafrænu formi í gagnagrunn Fiskistofu. Aflatölur sem berast Fiskistofu um GAFL eru lagðar til grundvallar við útreikning á (króka)aflamarksstöðu einstakra skipa. Með GAFLINUM hefur Fiskistofa ávallt nýjustu fánlegu upplýsingar um afla og getur fylgst náið með aflaheimildastöðu einstakra skipa. Starfsmenn Fiskistofu bæði á skrifstofu og eftirlitsmenn eru í daglegum samskiptum við hafnarstarfsmenn vegna vigtunar og skráningar á afla.

Á fiskveiðiárinu 2008/09 voru 57.068 landanir skráðar í aflaskráningarkerfið. Þetta er nokkur aukning frá síðustu 2 fiskveiðiárum og má að mestu rekja hana til strandveiðanna sem stundaðar voru á sumarvertíð. Flestar landanir eru í Sandgerði, Ólafsvík og Grindavík.

Fjöldi landana í þeim 20 höfnum þar sem landanir eru flestar.



4.2 Afli og kvótaívilnanir

Heildarafla íslenskra skipa til aflamarks má sjá hér að neðan. Ef borinn er saman heildarafli og afli sem reiknaður er til aflamarks er nokkur munur þar á. Skýringin á því er löglegur afli sem er undanþeginn aflamarki vegna sérreglna sem um hann gilda, s.s. reglur er varða línuafla, svonefndan Verkefnasjóðs-afla (VS-afla), svonefndan undirmálsafla og afla sem fékkst við strandveiðar.

Svonefnd línuívilnun náði til þorsks, ýsu og steinbíts á fiskveiðiárinu 2008/09. Af þorski mátti veiða 2.835 tonn, ýsu 1.345 tonn og steinbít 588 tonn miðað við slægðan fiks umfram aflamark og var þeim heimildum skipt á tiltekin veiðitímabil. Eins og kemur fram í töflunni hér á eftir var "línuívilnunarheimildin" ekki fullnýtt í neinni framangreindra tegunda.

Á síðasta fiskveiðiári lönduðu íslensk skip meiri VS-afla en á fiskveiðiárinu þar á undan. Einnig var meira landað af undirmálsafla en á fiskveiðiárinu 2007/08. Strandveiðar voru heimilaðar yfir sumarvertíð árið 2009 og taldist afli fenginn í því veiðikerfi ekki til aflamarks. Heildarþorskaflí strandveiðibáta var tæp 2.900 tonn og ufsaafli 483 tonn.



Afli botnfisktegunda til aflamarks fiskveiðiárið 2008/09

| | Heildarafli | VS-aflí | Línuviltun | Undirmálsaflí | Strandveiðar | Annar aflí | Óslægt | Slægt |
|------------|-------------|---------|------------|---------------|--------------|------------|---------|---------|
| Þorskur | 141.553 | -3.245 | -1.560 | -1.164 | -2.900 | -221 | 111.270 | 132.464 |
| Ýsa | 74.440 | -12 | -1.322 | -1.086 | -18 | -34 | 60.453 | 71.968 |
| Ufsi | 52.081 | -5 | 0 | -4 | -483 | -18 | 43.320 | 51.571 |
| Karfi | 46.086 | -167 | 0 | -286 | -40 | -37 | 45.842 | 45.556 |
| Langa | 7.352 | -7 | 0 | 0 | -1 | -1 | 5.874 | 7.343 |
| Keila | 6.385 | -29 | 0 | 0 | -1 | -1 | 5.718 | 6.353 |
| Steinbítur | 13.879 | -119 | -560 | 0 | -1 | -2 | 11.879 | 13.199 |
| Skötuselur | 3.093 | -6 | 0 | 0 | 0 | 0 | 2.778 | 3.087 |
| Grálúða | 14.342 | 0 | 0 | 0 | 0 | -5 | 13.190 | 14.337 |
| Skarkoli | 5.859 | -11 | 0 | 0 | 0 | -1 | 5.379 | 5.847 |
| Þykkvalúra | 2.468 | -1 | 0 | 0 | 0 | 0 | 2.270 | 2.467 |
| Langlúra | 1.571 | 0 | 0 | 0 | 0 | 0 | 1.445 | 1.571 |
| Sandkoli | 747 | 0 | 0 | 0 | 0 | -106 | 589 | 641 |
| Skráplúra | 267 | 0 | 0 | 0 | 0 | -74 | 178 | 193 |

Magn í lestum og miðast við slægðan afla (óslægan karfa) nema annað sé tekið fram. Heildaraflí er aflí íslenskra skipa í ofangreindum tegundum af öllum miðum.

Íslensk fiskiskip veiða á hverju fiskveiðiári ýmsar tegundir sem ekki eru bundnar aflamarki. Á undanförunum þremur fiskveiðiárum hefur makrill verið sú ókvótabundna tegund sem íslensk skip hafa mest veitt. Sótt var í gulldeplu í fyrsta sinn á fiskveiðiárinu 2008/09.

Aflí í ókvótabundnum tegundum fiskveiðiárin 2006/07 til 2008/09.

| Tegund | 2006/07 | 2007/08 | 2008/09 |
|-------------------------------|----------|-----------|-----------|
| Makrill | 36.004,6 | 107.069,7 | 118.059,1 |
| Gulldepla / Norræna gulldepla | 0,0 | 0,0 | 38.387,7 |
| Gulllax / Stóri gulllax | 5.052,3 | 5.064,2 | 8.797,1 |
| Hlýri | 3.355,8 | 2.036,9 | 2.249,1 |
| Lýsa | 1.030,4 | 1.812,1 | 1.983,9 |
| Kúfiskur / Kúskel | 4.259,4 | 6.413,7 | 1.806,2 |
| Sæbjúga / Hraunpussa | 0,0 | 555,8 | 1.137,2 |
| Tindaskata | 575,3 | 399,7 | 796,0 |
| Lúða | 440,6 | 467,4 | 484,2 |
| Stórkjafra / Öfugkjafra | 234,2 | 194,5 | 304,9 |
| Skata | 132,9 | 118,1 | 121,6 |
| Ígulker | 109,5 | 112,5 | 119,3 |
| Háfur | 74,5 | 51,5 | 97,4 |

Magn í lestum og miðast við óslægðan afla.



4.3 Aflaverðmæti

Upplýsingar um aflaverðmæti og ráðstöfun afla eru fengnar úr vigtar- og ráðstöfunarskýrslum. (VOR) sem kaupendum og seljendum sjávarafla skila til Fiskistofu. Heildaraflaverðmæti þorsks á síðasta fiskveiðiári var rúmir 34 milljarðar króna. Þetta er umtalsverð aukning miðað við fiskveiðiárið þar á undan en heildaraflaverðmæti var þá rúmir 29 milljarðar króna. Aukning varð á heildaraflaverðmæti allra helstu nytjastofna milli tveggja síðustu fiskveiðiára nema hvað varðar ýsu, loðnu og kolmunna, en minni aflaheimildum var jafnframt úthlutað í þessum tegundum.

Aflaverðmæti helstu nytjastofna fiskveiðiárin 2006/07 til 2008/09 (í þús. kr.)

| Tegund | Fiskveiðiár 2006/2007 | Fiskveiðiár 2007/2008 | Fiskveiðiár 2008/2009 |
|--------------------|--------------------------|--------------------------|--------------------------|
| Þorskur | 31.030.864 | 29.364.437 | 34.376.090 |
| Ýsa | 13.180.802 | 15.429.418 | 15.296.086 |
| Ufsi | 4.354.211 | 5.430.726 | 6.705.627 |
| Karfi | 6.417.985 | 5.608.229 | 10.865.996 |
| Steinbítur | 1.773.912 | 2.008.886 | 2.685.594 |
| Langa | 620.075 | 607.253 | 877.436 |
| Skötuselur | 787.474 | 857.289 | 1.399.576 |
| Grálúða | 2.284.810 | 2.700.357 | 7.163.019 |
| Skarkoli | 1.059.750 | 1.165.284 | 1.230.333 |
| Þykkvalúra | 752.638 | 712.630 | 741.927 |
| Langlúra | 206.221 | 177.169 | 250.763 |
| Síld | 2.457.784 | 2.952.440 | 5.603.378 |
| Norsk-íslensk síld | 3.919.333 | 5.241.041 | 8.908.426 |
| Loðna | 4.247.737 | 1.845.507 | 340.792 |
| Kolmunni | 3.058.796 | 2.735.963 | 2.678.981 |
| Humar | 614.651 | 691.018 | 735.739 |
| Rækja | 211.378 | 271.042 | 1.480.339 |

Á fiskveiðiárinu 2008/09 fór stærstur hluti þorskafla í söltun eða tæp 56 þúsund tonn. Næst mest fór í landfrystingu eða rúm 54 þúsund tonn og rúm 32 þúsund tonn voru sjófryst. Mest af ýsu fór fersk í gám til útflutnings, 26,7 þúsund tonn og 26,2 þúsund tonn voru landfryst.

Ráðstöfun afla nokkurra helstu fisktegunda.

| | Söltun | Sjófryst | Ísfiskur | Ísað í flug | Innanlands | Hersla | Gámar | Landfrysting | Bræðsla | Annað |
|------------|--------|----------|----------|-------------|------------|--------|--------|--------------|---------|-------|
| Þorskur | 55.888 | 32.375 | 780 | 22.224 | 543 | 227 | 10.024 | 54.420 | 17 | 535 |
| Ýsa | 205 | 13.249 | 88 | 17.734 | 4.419 | 558 | 26.769 | 26.241 | 1 | 0 |
| Ufsi | 8.733 | 25.339 | 29 | 890 | 32 | 2.478 | 1.288 | 23.250 | 154 | -1 |
| Steinbítur | 0 | 474 | 4 | 5.895 | 339 | 4 | 4.544 | 4.105 | 0 | 4 |
| Skötuselur | 6 | 3 | 0 | 669 | 48 | 0 | 2.553 | 168 | 0 | 0 |
| Skarkoli | 0 | 162 | 0 | 995 | 109 | 0 | 3.088 | 2.019 | 0 | 0 |
| Síld | 9.006 | 86.608 | 11.880 | 4 | 4 | 0 | 0 | 104.710 | 204.688 | 0 |
| Makrill | 0 | 11.855 | 2.494 | 1 | 4 | 0 | 0 | 7.787 | 95.877 | 0 |



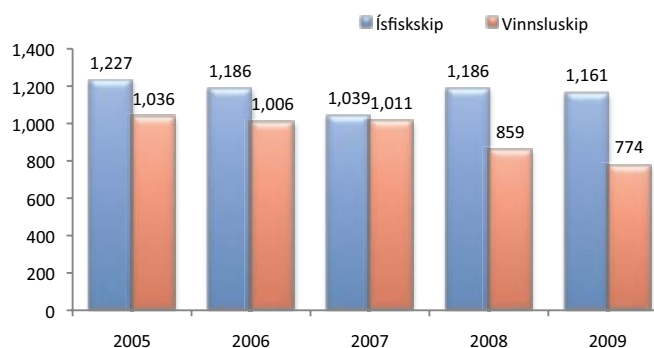
5. FISKVEIÐIEFTIRLIT

Fiskveiðieftirlit Fiskistofu er margþætt og fer fram bæði á sjó og í landi. Á síðasta ári fóru veiðieftirlitsmenn með fiskiskipum í 453 veiðiferðir sem samtals stóðu í 1935 daga. Á myndinni hér til hliðar má sjá sjódaga eftirlitsmanna síðastliðin 5 ár. Á síðasta ári leitaði Fiskistofa eftir samstarfi við Landhelgisgæslu Íslands um eftirlit á grunnslóð og varð niðurstaðan sú að sjómælingabáturinn Baldur var gerður út til verkefnisins. Var skipið mannað með eftirlitsmönnum Fiskistofu og áhöfn frá Landhelgisgæslunni. Tókst verkefnið vel í alla staði og er vilji hjá báðum stofnunum til að halda þessu samstarfi áfram. Farið var í tvo leiðangra, í 8 og 12 daga og komu þessir leiðangrar sér vel við eftirlit með m.a. strandveiðunum. Var farið um borð í samtals 43 báta, þar af 29 handfærabáta, 10 línubáta, 3 netabáta og 1 togskip.

Veiðieftirlitsmenn Fiskistofu fylgjast með afla- og stærðarsamsetningu um borð í fiskiskipum sem felst í því að fiskur er lengdarmældur og kvarnaður og upplýsingum og sýnum er safnað í þágu hafrannsóknna og fiskveiðistjórnunar. Á árinu 2009 mældu eftirlitsmenn Fiskistofu 588.760 (618.800) fiska og kvörnuðu 12.937 (15.000). Tölur fyrir árið 2008 eru innan sviga. Að hluta til er tilgangur með lengdarmælingum sá að afla gagna vegna svokallaðs brottkastverkefnis en það er verkefni sem hófst árið 2001 og er unnið í samstarfi við Hafrannsóknarstofnun sem gefur árlega út skýrslu þar sem mat er lagt á „stærðartengt“ brottkast afla og tölfræðilegar niðurstöður verkefnisins birtar.

Viðfangsefni veiðieftirlitsins eru margvísleg og í töflunni hér til hliðar má sjá ágrip af helstu verkefnum og fjölda skoðana sem gerðar voru undir hverjum verkþætti. Nokkrar breytingar hafa orðið í áherslum í veiðieftirliti þar sem aukin áhersla er nú lögð á ákveðin sérverkefni þegar tilefni er talið vera til þess, t.d. vegna ábendinga um brot og/eða rökstuddur grunur leikur á því að brot eigi sér stað. Hefur það reynst vel en það hefur verið gert á kostnað „hefðbundinna“ eftirlitsþátta þar sem taka hefur þurft eftirlitsmenn úr öðrum verkefnum til að sinna sérverkefnum. Upplýsingar um fjölda brotamála og meðferð þeirra má finna í kaflanum „Meðferð mála og úrskurðir“. Í köflunum hér á eftir verður fjallað nánar um nokkra þætti í veiðieftirliti og það sem hæst bar á árinu 2009.

Fjöldi eftirlitsdaga á sjó.



Fjöldi skoðana eftir eftirlitsþáttum.

| Efnisatriði: | 2009 |
|---------------------------------|-------|
| Afladagbók | 508 |
| Brotaskýrsla | 283 |
| Lokun veiðisvæða | 165 |
| Löndun | 2.350 |
| Möskvamælingar | 265 |
| NAFO skoðun | 4 |
| NEAFC skoðun | 9 |
| Samanb. á afladagbók og löndun | 113 |
| Sérverkefni | 130 |
| Talning í gáma | 217 |
| Undirmálmæling | 60 |
| Úttektir vinnsluskipa | 34 |
| Vigtun leyfishafa (Heimsókn) | 186 |
| Vigtun leyfishafa (Staðið yfir) | 120 |

Við veiðieftirlits koma reglulega upp mál sem kalla á rannsókn og stundum beitingu viðurlaga. Samtals komu upp 310 mál við veiðieftirlit árið 2009 vegna meintra brota á lögum og reglum. Er það aukning frá fyrra ári en árið 2008 komu 107 mál upp við veiðieftirlit. Málafjöldi jókst í flestum brotaflokkum og við bættist nýr málaflokkur, strandveiðar. Flest þeirra mála sem upp komu árið 2009 vörðuðu brot á reglum um vigtun og skráningu afla almennt og einnig komu allmörg mál upp í tengslum við strandveiðar.

5.1 Eftirlit með vinnsluskipum og vinnslunýtingu.

Af þeim 453 veiðiferðum sem veiðieftirlitsmenn fóru í á síðasta ári voru 31 ferð farin með 28 vinnsluskipum í alls 774 daga. Afurðalandanir á árinu 2009 voru 467 talsins. Í þeim tilvikum þegar eftirlitsmaður verður var við ófullnægjandi atriði hvað varðar meðferð og/eða vinnslu sjávarafla eða fiskafurða er Matvælastofnun tilkynnt um. Matvælastofnun voru sendar slíkar ábendingar vegna 17 veiðiferða.

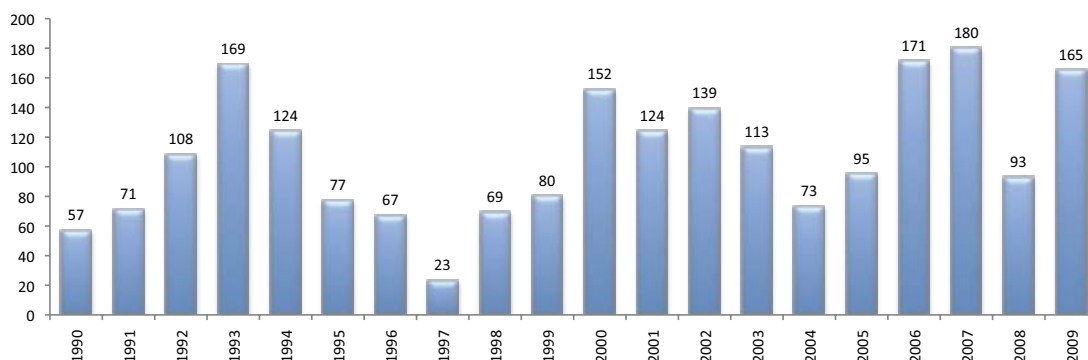
Að löndun lokinni þ.e. eftir að afurðir vinnsluskipa hafa verið vigtaðar og skráðar á hafnarvog, eru nýtingarskýrslur skipanna rýndar á Fiskistofu. Ófullnægjandi nýtingarskýrslur bárust vegna 7 veiðiferða og var afurð reiknuð til aflamarks samkvæmt grunnstuðli í öllum þeim tilvikum.

Gerðar voru 34 úttektir á afurðum vinnsluskipa eftir löndun þeirra, þar sem borin voru saman nýtingarsýni og vinnslusýni til að kanna hvort rétt hafi verið staðið að nýtingarmælingum um borð í skipunum. Úttektir sem ekki gáfu tilefni til athugasemda voru alls 21 talsins. Afurð var reiknuð til aflamarks samkvæmt grunnstuðli þar sem nýtingarmælinar og/eða –skýrslur voru fullnægjandi í 10 tilvikum og áminning var veitt hlutaðeigandi útgerð í 3 tilvikum.

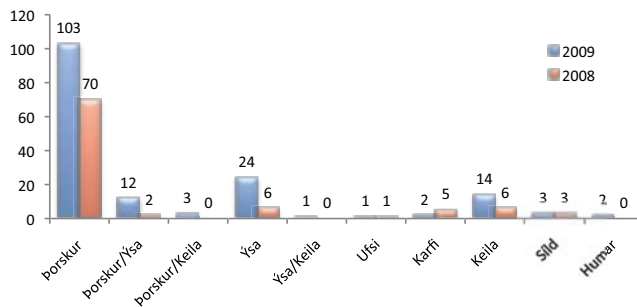
5.2 Skyndilokanir veiðisvæða

Skyndilokunum fjölgaði umtalsvert á milli árána 2008 og 2009 eða úr 93 í 165. Munar þar mest um fjölgun lokana á línuveiðar en lokunum á dragnótaveiðar fjölgaði einnig mikið hlutfallslega.

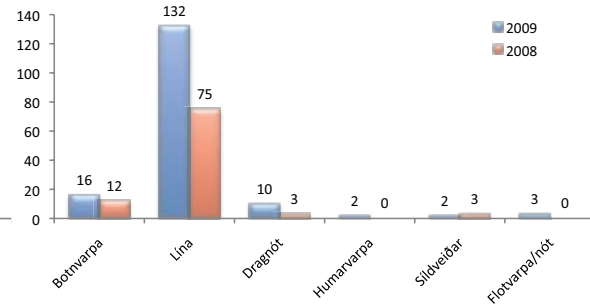
Fjöldi skyndilokana síðastliðin 20 ár



Fjöldi skyndilokana eftir veiðarfærum



Fjöldi skyndilokana eftir fisktegundum



Fækkunin sem varð í skyndilokunum á milli árána 2007 og 2008 skýrist af því að viðmiðunarmörk í ýsu voru í október 2007 lækkuð úr 30% undir 45 cm í 25% undir 41 cm og héldust þau þannig allt árið 2008. Í janúar 2009 var viðmiðunarmörkunum breytt til fyrra horfs og skýrir það að stærstum hluta fjölgun í skyndilokunum vegna ýsuveiða. Það vekur einnig athygli að lokunum á keiluveiðar fjölgaði umtalsvert.

5.3 Eftirlit með vigtun og skráningu sjávarafla

Einn umfangsmesti þátturinn í fiskveiðieftirliti er eftirlit með vigtun og skráningu sjávarafla. Fiskistofa hefur eftirlit með löndun og vigtun sjávarafla og skráningu hans til aflamarks og fylgdust eftirlitsmenn á árinu 2009 með 2.350 löndunum. 121 fiskvinnslustöðvar og fiskmarkaðir eru með leyfi Fiskistofu til vigtunar afla og sinna eftirlitsmenn eftirliti með framkvæmd vigtunar hjá þeim og skýrsluskilum þeim tengdum. Eftirliti með endurvigtun afla hjá vigtunarleyfishafa er skipt í tvo þætti. Annars vegar fara eftirlitsmenn á vigtunarstaðinn og skoða vigtunarbúnað og nótuskil og eftir atvikum og fylgjast þeir með vigtun afla. Hins vegar er fylgst með framkvæmd vigtunar og er þá fylgst með vigtun á farmi frá því að hún hefst og þar til henni er lokið og nótur vegna vigtunarinnar hafa verið frágengnar. Á síðasta ári fóru eftirlitsmenn í 186 eftirlitsheimsóknir til vigtunarleyfishafa og stóðu yfir 120 vigtunum. Eftirlit með löndunum uppsjávarafla er ekki tilgreint hér en sérstaklega er fjallað um það í kaflanum um makrílveiðar.

Fjöldi vigtunarleyfishafa

| Tegund vigtunarleyfis | Fjöldi |
|---------------------------------|--------|
| Vigtunarleyfi sjálfstæðra aðila | 6 |
| Heimavigtun fiskvinnsla | 3 |
| Heimavigtun fiskmarkaðir | 1 |
| Heimavigtun bræðsla | 11 |
| Endurvigtun fiskvinnsla | 76 |
| Endurvigtun fiskmarkaðir | 24 |

5.4 Eftirlit með útflutningi á ferskum fiski í gámum

Við eftirlit vegna útflutnings á ónunum afla sem ekki hefur verið vigtaður endanlega til skráningar á viðkomandi skip fyrir útflutning en vigtaður er á erlendum viðurkenndum fiskmarkaði fylgdust veiðieftirlitsmenn hér á landi með lestun í 217 gáma á löndunarstað, þar af var fylgst með lestun 152 gáma í Vestmannaeyjum, og skráðu eftirlitsmenn hjá sér helstu upplýsingar varðandi innihald gámana í rafrænt gámatalningaforrit.



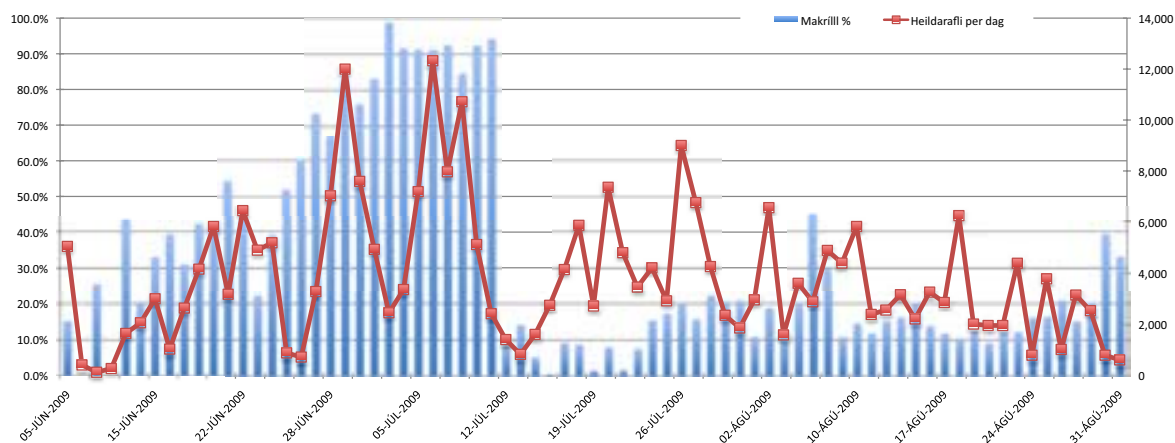
Í Hull og Grimsby í Englandi eru 2 eftirlitsmenn starfandi á vegum Fiskistofu sem fylgjast með affermingu gáma á fiskuppböðsmörkuðunum þar. Í Grimsby var fylgst með losun og vigtun úr 1502 gámum árið 2009 og í Hull var fylgst með 912 gámum. Eftirlitsmenn skrá í sama gámatalningarforritið og eftirlitsmenn hér heima, upplýsingar um innihald gáma. Í þeim tilvikum sem áætlanir stemma ekki við innihald gáms er tilkynnt um það til Fiskistofu. Brotamál sem upp komu voru send lögfræðisviði til meðferðar.

5.5 Eftirlit með makrílveiðum

Sérstök áhersla var lögð á eftirlit með löndunum á makríl hér á landi síðastliðið sumar og tókst það ágætlega. Ráðnir voru 3 eftirlitsmenn tímabundið til að sinna verkefninu og var það viðbót við það eftirlit sem Fiskistofa hafði fyrir. Á tímabilinu frá 1. maí til loka ágúst fóru eftirlitsmenn Fiskistofu í 14 veiðiferðir með makrílveiðiskipum en á því tímabili var 110 þúsund tonn af makríl landað í 236 löndunum hér á landi og í Færeyjum. Eftirlitsmenn fylgdust með 125 þeirra, eða 53% makríllandana. Heildarfjöldi landana á uppsjávarfiski árið 2009 þ.m.t. makríl voru 848 og var fylgst með 261 þeirra eða rúmlega 30% allra landana á uppsjávarfiski.

Makrílveiðar hófust í byrjun júní og fljótlega kom í ljós að makrílkvótinn yrði fljótt veiddur upp ef ekki yrði brugðist við. Þann 8. júlí fól sjávarútvegs- og landbúnaðarráðuneytið Fiskistofu að fella úr gildi öll leyfi til makrílveiða og um leið gaf ráðuneytið út reglugerð og með henni voru allar veiðar á norsk- íslenski síld bannaðar sunnan 66°N en á því svæði töldust vera sérstaklega miklar líkur á að makrill fengist sem meðafli við veiðarnar. Einnig var kveðið á um að makrílafli mætti ekki fara yfir 10% af heildarafla á hverju þriggja vikna tímabili. Vegna vandkvæða við að finna síld svo norðarlega voru mörkin færð þann 14. júlí í 64°30N og þann 21. júlí voru mörkin færð í 64°N og leyfilegt hlutfall makríls í afla hækkað í 12%. Í ágústlok voru svæðamörkin afnumin og leyfilegt hlutfall makríls í afla var hækkað í 20%.

Heildarafli frá byrjun júní til loka ágúst og hlutfall makríls af afla.

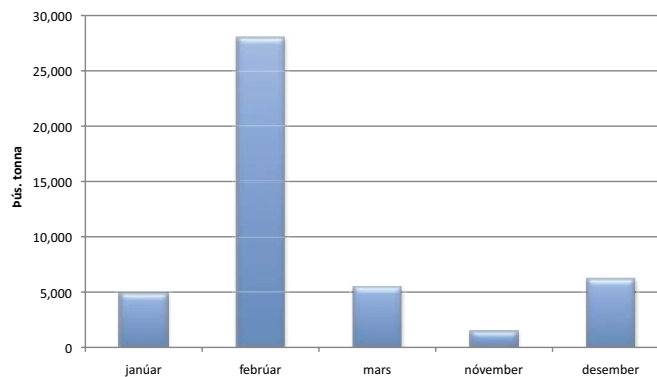


Áhrif ákvarðana stjórnvalda á makrílafli má sjá á meðfylgjandi mynd. Bláa línan sýnir heildaraflamagn (síld og makrill) og súlurnar sýna hlutfall makríls af heildarafla.



5.6 Eftirlit með tilraunaveiðum á gulldeplu

Á árinu 2009 voru stundaðar tilraunaveiðar á gulldeplu og lönduðu 18 skip gulldeplu á árinu. Á myndinni hér á síðunni má sjá hvernig gulldepluaflinn skiptist eftir mánuðum. Mest veiddist af gulldeplu í febrúar, 28 þúsund tonn en mun minna aðra mánuði. Voru tilraunaleyfin m.a. bundin því skilyrði að veiðarnar væru stundaðar á meira dýpi en 200 metrum. Einnig var skylt að aðgreina bolfisk frá öðrum afla við dælingu úr veiðarfæri í lestar veiðiskips. Að frumkvæði Fiskistofu voru settar ristar yfir lúguop þar sem afla var dælt niður í lestar, en ristar þessar hleyptu uppsjávarfiski í gegn en bolfiskur stöðvaðist á þeim og skildist þar frá bræðslufiskinum.



Þessar tilraunaveiðar höfðu talsverð áhrif á starfsemi veiðieftirlits Fiskistofu en í leyfunum var kveðið á um að veiðarnar skyldu fara fram undir eftirliti Hafrannsóknastofnunarinnar og að starfsmaður hennar eða Fiskistofu skyldi vera um borð í hverju skipi á meðan á veiðunum stóð að því marki sem nauðsynlegt var talið. Vegna hættu á bolfiskmeðafla með gulldeplu var talið nauðsynlegt að alltaf væri eftirlitsmaður um borð í a.m.k. einu veiðiskipi á hverri veiðislóð. Af þeim sökum voru veiðieftirlitsmenn Fiskistofu talsvert bundnir við eftirlit með gulldepluveiðum á þeim tímum sem veiðarnar fóru fram, auk þess sem ráðnir voru 3 eftirlitsmenn tímabundið til að sinna þessu eftirliti sérstaklega.

5.7 Eftirlit með strandveiðum

Strandveiðar hófust af krafti í lok júní og kölluðu þessar veiðar á mörg handtök hjá starfsfólki Fiskistofu. Reglur um strandveiðar gerðu kröfu um margvíslegt eftirlit. Fylgjast þurfti náið með því hvenær búið var að veiða upp leyfilegt heildarmagn á hverju svæði fyrir sig á hverju tímabili til að hægt væri að stöðvar veiðarnar áður en veitt væri umfram leyfilegt heildarmagn. Leyfi til strandveiða voru bundin eftirfarandi skilyrðum:

1. Óheimilt var að stunda veiðar föstudaga og laugardaga
2. Hver veiðiferð mátti ekki standa lengur en í 14 klukkustundir
3. Fiskiskip varð að vera búið sjálfvirkum fjareftirlitsbúnaði
4. Aldrei var heimilt að hafa fleiri en 4 handfærarúllur um borð og engin önnur veiðarfæri
5. Á hverju fiskiskipi var aðeins heimilt að draga 800 kg af kvótabundnum tegundum, miðað við óslægðan afla, í hverri veiðiferð
6. Skylt var að landa öllum afla í lok veiðiferðar og vigta og skrá hann endanlega hér á landi

Fiskistofa lagði áherslu á að koma á rafrænu eftirliti með strandveiðunum þar sem því var við komið. Af þeim 6 atriðum sem að ofan eru talin var rafrænt eftirlit haft með 4, þ.e. þeim sem tilgreind eru í tölulíðum 1, 2, 3 og 5.

Við rafrænt eftirlit komu upp 72 mál sem send voru til meðferðar á lögfræðisviði, 24 mál vegna afla umfram aflahámark og 48 mál þar sem veiðiferð stóð lengur en reglur heimiluðu eða vegna ítrekaðra brota á tímalengd veiðiferðar. Mál vegna afla umfram aflahámark voru allmörg og voru afgreidd á lögfræðisviði með álagningu gjalda vegna ólöglegs sjávaraflla. Mjög erfitt reyndist að fylgjast með því hvort fjareftirlitsbúnaður var virkur eður ei og leitar Fiskistofa nú leiða til að bregðast við slíkum vandkvæðum.



Auk þess eftirlits sem að ofan er talið var m.a. haft eftirlit með löndun, vigtun og skráningu afla strandveiðibáta og skráningu í afladagbækur.

5.8 Eftirlit með hvalveiðum

Eftirlit Fiskistofu með hvalveiðum fólst meðal annars í því að ganga úr skugga um að tiltekin skilyrði fyrir leyfi til hrefnuveiða hefðu verið uppfyllt. Þessi skilyrði voru:

- Að minnsta kosti einn úr hverri áhöfn hefði reynt af hrefnuveiðum.
- Skyttur sem önnuðust veiðar og aflifun dýra hefðu sótt viðurkennt námskeið í meðferð skutulbyssa og sprengiskutla og í aflifunaraðferðum við hvalveiðar og hafi fullnægjandi skotvopnaleyfi.

Auk þess fólst eftirlit Fiskistofu í að ganga úr skugga um að skip, sem leyfi fengu til hrefnuveiða, væru búin eftirfarandi veiðibúnaði til að tryggja að aflifun veiddra dýra tæki sem skemmstan tíma og ylli sem minnstum þjáningum:

- Riffli a.m.k. 11,6 (458 cal.) að stærð og viðeigandi skotfæri sem skyldi nota ef þörf yrði á seinna skoti.
- Vindu til að draga dýrið um borð ásamt línu sem hefur tiltekinn teygjanleika og/eða að vindan hafi tiltekinn fjöðrunarbúnað.

Eftirlitsmenn Fiskistofu fóru í eina veiðiferð hvalveiðiskipi (langreyður) og í fimm veiðiferðir með hrefnuveiðiskipum til að fylgjast með veiðunum og til að ganga úr skugga um að veiðum væri hagað í samræmi við reglur og að viðeigandi veiðibúnaður væri notaður við veiðarnar. Engin brotamál komu upp við það eftirlit og engar athugasemdir voru gerðar við framkvæmd veiðanna.

5.9 Eftirlit með fiskeldi

Á árinu 2009 var eftirlit með veiðum í áframeldi og almennt eftirlit með fiskeldisstöðvum hjá veiðieftirlitssviði en útgáfa rekstrarleyfa og færsla í framleiðsludagbók hjá veiðiheimumildasviði. Nokkrar þorskeldisstöðvar voru heimsóttar í eftirlitsskyni. Eftirlit var haft með föngun fisks til áframeldis og flutningi hans í kvíar. Einnig var fylgst með staðsetningu, ástandi og fjölda kvía ásamt slátrun á eldisfiski. Þá var notkun á rafrænum framleiðsludagbókum í fiskeldi fylgt eftir. Eins og á fyrri árum safnaði lax- og silungsveiðisvið árlegum framleiðslutölum vegna eldis á laxfiskum.

5.10 Eftirlit með lax- og silungsveiði

Eftirlit Fiskistofu með málefnum sem snerta lax- og silungsveiði á árinu 2009 var þrjúþætt.

Í fyrsta lagi var fylgst með því við stendur landsins að bann við laxveiðum í sjó væri virt og netaveiðar á silungi þar færi fram í samræmi við viðeigandi lög og reglugerðir. Í öðru lagi var haft eftirlit með að netaveiði í ám, þar sem hún er enn stunduð, væri samkvæmt settum reglum og í þriðja lagi að ákvæði laxveiðilaganna um malartekju og framkvæmdir við ár og vötn væru haldin.

Veiðifélög taka í vaxandi mæli ábyrgð á eftirliti með veiðiskap á eigin félagssvæðum og slíkt eftirlit tekur yfirleitt einnig til friðunarsvæða við ósa laxveiðiáa. Eftirlitsmenn veiðifélaga fá skipunar- og erindisbréf frá Fiskistofu, sem veitir þeim ákveðnar heimildir til aðgerða í samráði við sýslumenn og lögreglu. Gefin voru út 28 slík erindisbréf til veiðifélaga vítt og breitt um landið. Meginþungi í eftirliti Fiskistofu 2009 var á vatnasvæði Hvítár í Borgarfirði. Meginhlutverk eftirlitsins var að fylgjast með því að ekki sé stunduð netaveiði í Hvítá, en einnig var fylgst með því að löglega sé staðið að netaveiðum silungs í sjó á Borgarfjarðarsvæðinu. Fiskistofa kostaði einnig hluta af eftirliti úr flugvél með strandlengju Hvalfjarðar og Borgarfjarðar. Eftirlitsmaður Fiskistofu hafði jafnframt eftirlit með og sá um skrásetningu á efnistöku í og við veiðiár á Vesturlandi.



Á Suðurlandi var fylgst með því að reglur um netaveiðar á laxi og silungi í Ölfusá-Hvítá og Þjórsá væru í samræmi við lög. Veiðifélag Árnesinga kostaði að mestu umrætt eftirlit en Fiskistofa tók þátt í kostnaði af eftirliti úr flugvél, sem beindist að strandlengjunni frá Þorlákshöfn að Rangárósum og í neðri hluta Þjórsár.

Veiðieftirlitsmaður Fiskistofu á Vesturlandi fór í eftirlitsferðir norður á Strandir, sem er eitt virkasta svæði á landinu gagnvart netaveiðum á silungi í sjó. Þar fer um mikið af laxi á leið í húnvetnskar laxveiðiár og blóraveiði á laxi í silunganet því algeng. Í þessum ferðum naut Fiskistofa samstarfs við eftirlit úr lofti frá Blönduósi, sem kannar silungalagnir í sjó allt frá botni Hrutafjarðar svo langt norður sem þörf þykir.

5.11 Bakreikningar

Rannsókn- og brotadeild veiðieftirlitssviðs hefur með höndum svokallaða bakreikninga sem felast í því að afurðir fiskvinnslustöðva eru bakreiknaðar til afla út frá nýtingu. Niðurstöður eru síðan bornar saman við upplýsingar um löglega innveginn afla og með því er lagt mat á það hvort afli, sem ekki hefur verið réttilega vigtaður og skráður til aflamarks, hafi verið unninn í viðkomandi fiskvinnslustöð. Fiskistofa getur hafið slíkar rannsóknir af handahófi eða ef grunur leikur á að tiltekin fiskvinnslustöð hafi unnið ólöglegan sjávarafli. Í byrjun ársins 2009 voru 5 mál, sem verið höfðu í bakreikningsrannsókn, látin niður falla þar sem ekki hafði komið fram óeðlilegt misræmi á milli hráefnisaðfanga og seldra afurða fyrirtækjanna.

Eitt máli var sent Matvælastofnun til meðferðar en rannsókn þess máls leiddi í ljós sterkar vísbendingar um að fyrirtækið hafði selt ýsu og lýsu sem þorsk og keilu sem steinbít. Jafnframt var tollayfirvöldum tilkynnt um hið meinta brot. Fiskistofa hóf 2 bakreikningsrannsóknir á árinu 2009 og var önnur þeirra vel á veg komin um áramót en hin á frumstigi.

5.12 Samþjöppun aflahlutdeilda

Samanlögð aflahlutdeild fiskiskipa í eigu einstakra aðila, einstaklinga eða lögaðila, eða í eigu tengdra aðila má aldrei nema hærra hlutfalli af heildaraflahlutdeild en 12% samanlagt og þá eru lögum samkvæmt tilteknar takmarkanir við yfirlit yfir aflahlutdeildum í einstökum tegundum.

Í maí og júnímánuði 2009 kannaði Fiskistofa tengsl þeirra fyrirtækja sem hafa yfir mestum aflahlutdeildum að ráða og hvort samanlögð hlutdeild tengdra aðila færi yfir sett mörk. Ákveðið var að skoða tengsl hjá 30 stærstu útgerðunum, 10 útgerðum úr krókaafلامarkskerfinu og 20 útgerðum úr aflamarkskerfinu.

Niðurstöður rannsóknarinnar voru þær að tvö fyrirtæki reyndust vera yfir mörkum í heildarkrókaaflahlutdeild sem og krókaaflahlutdeild í þorski og ýsu. Fyrirtækin hafa fengið frest til að gera ráðstafanir til að hlutdeildirnar rúmist innan settra marka. Tvær útgerðir til viðbótar þörfuðust nánari skoðunar vegna mögulegra tengsla. Samanlögð kvótayfirlit þessara útgerða er yfir hámarki.

Þrjár útgerðir úr aflamarkskerfinu voru jafnframt teknar til skoðunar þar sem samanlögð kvótayfirlit þeirra er yfir hámarkinu. Jafnframt sitja sömu aðilar í einhverjum tilfellum í stjórnun þessara fyrirtækja. Rannsókn vegna þessara mála er enn í gangi.



6. ÚTFLUTNINGUR

6.1 Útflutningur

Afli íslenskra fiskiskipa er í allnokkru magni fluttur ísaður og óunninn á erlenda fiskmarkaði. Nokkur samdráttur var í útflutningi á óunnum ísfiski á árinu 2009 samanborið við árið 2008 og munaði þar 5.467 tonnum eða rúmum 9%.

6.2 Lönd og magn

Í meðfylgjandi töflu má sjá upplýsingar um útflutning á óunnum ísfiski eftir þeim löndum sem hann var fluttur til. Tegundir þar sem flutt voru út minna en 100 kg eða lönd sem flutt var minna en 100 tonn til koma þó ekki fram í töflunni. Alls voru flutt út 54.864 tonn af óunnum ísuðum fiski á erlenda markaði og fóru rúmlega 75% af því til Bretlands. Mest var flutt út af ýsu, næstmest af gullkarfa og þá þorski. Á eftir Bretlandi kemur Þýskaland hvað varðar útflutt aflamagn en langmest fer af ísuðum og óunnum gullkarfa og djúpkarfa þangað.

Útflýgjendur óunnins afla tilkynna til Fiskistofu áætlað magn til útflutnings og viðtakanda erlendis. Fiskistofa fær sent staðfest magn og verðmæti þess afla sem fluttur er út að sölu lokinni og byggja upplýsingar í töflunum að neðan á þeim gögnum.



Útflutningur á ónunnum fiski eftir söluöldum 2009. Magn í tonnum upp úr sjó

| | Belgía | Bretland | Þýskaland | Danmörk | Frakkland | Holland | Svíþjóð | Alls |
|-------------------------|--------|----------|-----------|---------|-----------|---------|---------|--------|
| Þorskur | 2.1 | 8,238.6 | 18.4 | 2.2 | 0.2 | 60.2 | | 8,322 |
| Ýsa | 25.0 | 19,081.0 | 3.8 | 3.7 | 138.0 | 0.9 | | 19,252 |
| Ufsi | 13.7 | 169.9 | 847.8 | 0.0 | | 0.9 | | 1,032 |
| Lýsa | 19.8 | 872.5 | 5.1 | 0.0 | 5.8 | | | 903 |
| Karfi / Gullkarfi | 439.0 | 2,729.5 | 4,925.2 | 5.6 | 506.1 | 10.9 | | 8,616 |
| Langa | 8.1 | 536.2 | 50.9 | 1.5 | 40.0 | | 379.8 | 1,016 |
| Blálanga | 150.0 | 694.8 | 158.4 | 2.0 | 131.2 | 0.1 | | 1,136 |
| Keila | 4.7 | 89.7 | 7.2 | 0.0 | 1.6 | | | 103 |
| Steinbítur | 9.6 | 2,598.2 | 297.8 | 52.0 | 252.5 | 90.6 | | 3,301 |
| Slétti langhali | | | | | | | | 0 |
| Úthafskarfi | | 85.1 | 287.2 | | | | | 372 |
| Hlýri | | 207.4 | 110.6 | | 0.7 | 1.3 | | 320 |
| Skötuselur | 7.0 | 2,244.3 | 44.1 | 37.7 | 1.2 | 7.5 | | 2,342 |
| Skata | | 25.1 | 0.3 | | | | | 25 |
| Háfur | 15.5 | 57.8 | 0.2 | | | | | 73 |
| Hámeri | | | 0.1 | | | | | 0 |
| 'Ósundurliðað' | | 14.9 | 0.2 | | | | | 15 |
| Lúða | 3.6 | 190.0 | 2.7 | 7.2 | | 0.1 | | 204 |
| Grálúða | 100.0 | 473.9 | 2.5 | | 0.4 | | | 577 |
| Skarkoli | 6.9 | 2,610.6 | 3.5 | 2.1 | | 2.3 | | 2,625 |
| Þykkvalúra / Sólkoli | 23.3 | 1,274.5 | 4.5 | | | 2.2 | | 1,305 |
| Langlúra | | 71.3 | 0.2 | | | 0.8 | | 72 |
| Stórkjafta / Öfugkjafta | 0.4 | 75.0 | 0.7 | | | | | 76 |
| Sandkoli | | 6.8 | 0.3 | | | | | 7 |
| Skráplúra | | | 0.1 | | | | | 0 |
| Makríll | 0.5 | 1.2 | | | | | | 2 |
| Geirnyt | 1.3 | | | | | | | 1 |
| Búrfiskur | | 0.1 | | | | | | 0 |
| Djúpkarfi | | | 3,158.0 | | | | | 3,158 |
| Kræklingur / Bláskel | 4.6 | | | | | | | 5 |
| Sandhverfa | | 0.1 | | | | | | 0 |
| Stóri bramafiskur | | 1.2 | | | | | | 1 |
| Samtals | 835.0 | 42,349.5 | 9,930.0 | 113.9 | 1,077.7 | 177.8 | 379.8 | 54,864 |

*Útflutt magn af ónunnum fiski eftir söluöldum 2009. Magn í tonnum upp úr sjó.

Fiskistofa getur viðurkennt erlenda uppboðsmarkaði sem vigtunarstaði fyrir afla íslenskra skipa, enda uppfylli þeir tiltekin skilyrði varðandi vigtun og skráningu afla og fyrir liggja samþykki sjávarútvegs- og landbúnaðarráðuneytisins. Á þessa markaði er heimilt að flytja fisk sem ekki hefur verið endanlega vigtaður til afla- og aflaheimildaskráningar á Íslandi fyrir útflutning og er vigtun þess afla þá lokið á viðkomandi fiskmarkaði. Markaðir með slík leyfi eru á 4 stöðum;



tveir í Bretlandi (Grimsby og Hull), einn í Bremerhaven í Þýskalandi og einn í Toftum í Færeyjum en enginn afli var fluttur á markaðinn í Færeyjum til vigtunar á árinu 2009. Enginn nýr erlendur uppboðsmarkaður sótti um vigtunarleyfi Fiskistofu á árinu 2009. Í töflunni hér að neðan má sjá skiptingu afla eftir tegundum og magni og því hvort aflinn var fluttur vigtaður á viðurkenna markaði eða óvigtaður (þá endanlega vigtaður þar).

Útflutningur á óunnum fiski eftir sölulöndum 2009. Magn í tonnum upp úr sjó.

| | Bretland Vigtað | Bretland Óvigtað | Bretland Alls | Þýskaland Vigtað | Þýskaland Óvigtað | Þýskaland Alls |
|-------------------------|--------------------|---------------------|------------------|---------------------|----------------------|-------------------|
| Þorskur | 1,392.7 | 6,845.9 | 8,238.6 | 4.4 | 14.0 | 18.4 |
| Ýsa | 3,413.4 | 15,667.6 | 19,081.0 | 0.7 | 3.2 | 3.8 |
| Ufsi | 6.6 | 163.3 | 169.9 | 799.9 | 47.9 | 847.8 |
| Lýsa | 9.9 | 862.5 | 872.5 | | 5.1 | 5.1 |
| Karfi / Gullkarfi | 232.1 | 2,497.4 | 2,729.5 | 4,023.5 | 901.7 | 4,925.2 |
| Langa | 124.7 | 411.4 | 536.2 | 41.0 | 9.9 | 50.9 |
| Blálanga | 178.9 | 516.0 | 694.8 | 15.4 | 142.9 | 158.4 |
| Keila | 16.7 | 73.0 | 89.7 | 3.5 | 3.7 | 7.2 |
| Steinbítur | 992.9 | 1,605.3 | 2,598.2 | 282.7 | 15.1 | 297.8 |
| Slétti langhali | | | | | | |
| Úthafskarfi | | 85.1 | 85.1 | | 287.2 | 287.2 |
| Hlýri | 3.0 | 204.4 | 207.4 | 109.6 | 1.1 | 110.6 |
| Skötuselur | 1,691.7 | 552.6 | 2,244.3 | 6.5 | 37.6 | 44.1 |
| Skata | 0.3 | 24.8 | 25.1 | 0.1 | 0.3 | 0.3 |
| Háfur | 15.3 | 42.4 | 57.8 | | 0.2 | 0.2 |
| Hámeri | | | | 0.1 | | 0.1 |
| 'Ósundurliðað' | 8.1 | 6.8 | 14.9 | | 0.2 | 0.2 |
| Lúða | 108.5 | 81.6 | 190.0 | 0.5 | 2.2 | 2.7 |
| Grálúða | 103.1 | 370.7 | 473.9 | 2.4 | | 2.5 |
| Skarkoli | 670.6 | 1,940.1 | 2,610.6 | 1.6 | 1.9 | 3.5 |
| Þykkvalúra / Sólkoli | 178.8 | 1,095.6 | 1,274.5 | 2.2 | 2.4 | 4.5 |
| Langlúra | 8.4 | 62.9 | 71.3 | | 0.2 | 0.2 |
| Stórkjafta / Öfugkjafta | 25.0 | 49.9 | 75.0 | | 0.7 | 0.7 |
| Sandkoli | 0.7 | 6.0 | 6.8 | | 0.3 | 0.3 |
| Skráplúra | | | | | 0.1 | 0.1 |
| Makrill | | 1.2 | 1.2 | | | |
| Geirnyt | | | | | | |
| Búrfiskur | | 0.1 | 0.1 | | | |
| Djúpkarfi | | | | 865.9 | 2,292.1 | 3,158.0 |
| Kræklingur / Bláskel | | | | | | |
| Sandhverfa | | 0.1 | 0.1 | | | |
| Stóri bramafiskur | | 1.2 | 1.2 | | | |
| Samtals | 9,181.6 | 33,167.8 | 42,349.5 | 6,160.0 | 3,769.9 | 9,930.0 |

*Útflutt magn af óunnum fiski til Bretlands og Þýskalands 2009. Magn í tonnum upp úr sjó.



Meirihluti þess afla sem fór óunninn og ísaður á markað í Bretlandi er endanlega vigtaður þar eða 78%. Hlutfallinu er öfugt háttað í Þýskalandi en 62% af ónunnum og ísuðum afla sem þangað fór voru vigtuð á Íslandi en 38% voru endanlega vigtuð á markaðnum í Bremerhaven.

6.3 Breytingar á reglum varðandi útflutning á ónunnum afla á árinu og „Fjölnet“.

Nokkrar breytingar voru gerðar eða komu til framkvæmda á árinu 2009 á reglum varðandi útflutning á ónunnum og ísuðum fiski sem ekki hefur verið endanlega vigtaður á Íslandi fyrir útflutning. Í lok árs 2008 voru samþykkt á Alþingi lög nr. 144/2008 sem m.a. fela í sér að allur afli sem fyrirhugað er að láta vigta á viðurkenndum markaði erlendis þurfi áður að bjóðast upp á opnum uppboðsvef uppboðsmarkaðar fyrir sjávarafurðir. Þessar reglur tóku gildi í febrúar 2009. Afli er boðinn upp á svokölluðu „Fjölneti“ þar sem íslenskum kaupendum gefst tækfæri til þess að bjóða í hann.

Fyrst eftir gildistöku reglnanna var það lágmarksverð sem útflytjendur óskuðu fyrir aflann ekki sýnilegt kaupendum. Því var breytt með reglugerðarbreytingu í júní 2009 en þá var sett það skilyrði að sett lágmarksverð skyldi birt fyrir uppboð. Frá 1. mars til 31. desember 2009 seldust á uppboði á Fjölneti tæplega 190 tonn. Þessar breytingar á reglum leiddu til umtalsverðrar forritunarvinnu fyrir Fiskistofu sem sér um að streyma upplýsingum um þann afla sem tilkynntur hefur verið stofnuninni til útflutning og endanlegrar vigtunar erlendis til Reiknistofu fiskmarkaðanna. Fiskistofa birtir jafnframt á vefsíðum sínum upplýsingar um þann afla sem boðinn er upp á Fjölnetinu auk upplýsinga um uppsett lágmarksverð fyrir aflann. Fiskistofa heldur einnig saman og birtir á vef sínum upplýsingar um þann afla sem selst á Fjölneti.

Á seinni hluta ársins 2009 birti sjávarútvegs- og landbúnaðarráðuneytið fréttatilkynningu og drög að breytingu á reglum um vigtun og skráningu á sjávarafli sem m.a. fólu í sér að allan afla þyrfti að fullvigta á Íslandi fyrir útflutning. Fallið var frá þessum áformum í lok árs þegar sjávarútvegs- og landbúnaðarráðherra kynnti að frá og með áramótum 2009/2010 skyldi allur botnfiskafli sem fluttur er óunninn á markað erlendis án þess að hafa verið endanlegur vigtaður á Íslandi reiknaður með 5% álagi til aflamarks.

6.4 Veðiðvottorð

Í lok árs 2008 gaf Evrópusambandið út reglugerð sem felur í sér að öllum sjávarafurðum sem fluttar eru á markað sambandsins frá og með 1. janúar 2010 þurfi að fylgja svokallað veðiðvottorð (e. catch certificate). Markmiðið með reglusetningunni er að stjórnvöld þess ríkis sem veiðiskip eru skrásett í staðfesti að sá afli sem um ræðir hverju sinni séu löglega fenginn og/eða afurðir unnar úr afla sem er löglega fenginn. Evrópusambandið setti fram kröfu um staðlað og mjög ítarlegt vottorð en Íslandi, eins og öðrum þriðju ríkjum, var boðið til sérstakra viðræðna um hvernig haga mætti útgáfu, efni og formi íslenskra veðiðvottorða.

Sérfræðingar á vegum Fiskistofu auk fulltrúa frá Matvælastofnun og sjávarútvegs- og landbúnaðarráðuneytinu áttu í viðræðum við ESB um veðiðvottorð fyrir Ísland. Hófst þær viðræður í maí og var skrifað undir samkomulag í lok nóvember 2009. Þá var farið að gæta nokkurs óroa hjá íslenskum útflytjendum sem höfðu áhyggjur af þessari nýju kröfu og hvernig hægt væri að verða við henni. Í byrjun desember kynntu Fiskistofa og sjávarútvegs- og landbúnaðarráðuneytið veðiðvottorðakerfi sem sett hefur verið upp til að mæta umræddri kröfu. Íslenska veðiðvottorðið er rafrænt, með rafrænni undirskrift og rafrænum stimpli Fiskistofu. Það byggir á upplýsingum sem útflytjendur skrá inn í veðiðvottorðakerfið og eru þær samkeyrðar við aflaskráningarkerfi Fiskistofu. Ekki verður til veðiðvottorð nema afli hafi verið veginn á hafnarvog. Fiskistofa sér um uppsetningu og þjónustu veðiðvottorðakerfisins sem og aðstoð við notendur kerfisins og útgáfu sérstakra vinnsluvottorða sem þarf að fylla út vegna afurða sem unnar eru úr innfluttu hráefni en til að það sé unnt þarf að liggja fyrir veðiðvottorð frá til þess bærum stjórnvöldum heimaríkis viðkomandi veiðiskips.



7. LAX- OG SILUNGSVEIÐI

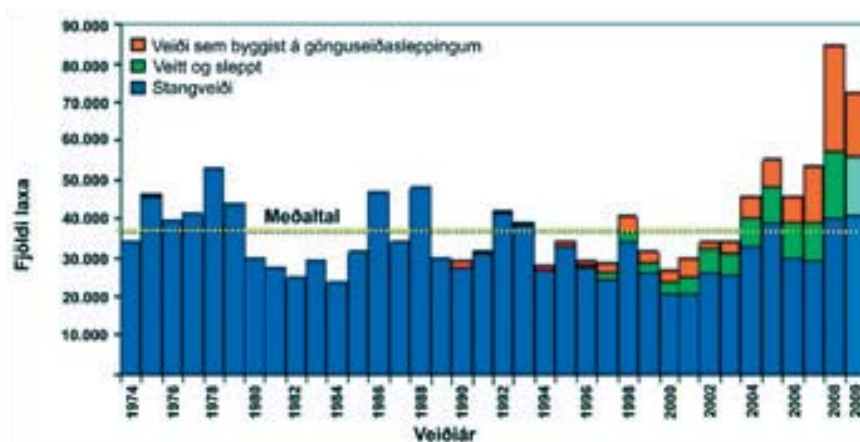
Verkefni varðandi lax- og silungsveiði á árinu 2009 voru fjölbreytt og voru afgreidd um 200 erindi og verkefni, sem snertu ýmis konar stjórnáslu á sviði lax- og silungveiðimála. Mest aukning hefur orðið í erindum vegna ýmiss konar umhverfismála, bæði leyfisveitinga og umsagna en nú sér Fiskistofa einnig um staðfestingu og formlega birtingu á samþykktum og arðskrár veiðifélaga.

7.1 Málefni veiðifélaga og Fiskræktarsjóðs

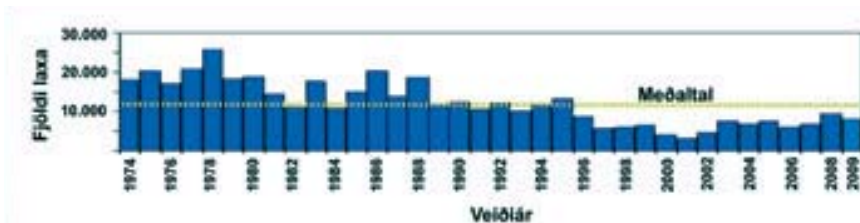
Veiðifélög eru um 180 á landsvísu. Fiskistofa samþykkir arðskrár veiðifélaga og birtir í Stjórnartíðindum. Þegar um arðskrármat er að ræða birtir Fiskistofa matskýrslu í heild sinni á vefsíðu stofnunarinnar. Einnig fjallar stofnunin um kærur vegna þeirra ákvarðana, sem teknar hafa verið á félagsfundum veiðifélaga eða af stjórnnum þeirra. Á árinu 2009 voru staðfestar og birtar 9 samþykktir veiðifélaga og 3 arðskrármöt frá matsnefnd. Einnig voru birtar 3 matsgerðir á vef Fiskistofu.

Fiskræktarsjóður er sjálfstæður sjóður, sem hefur það hlutverk að veita lán og styrki til að efla fiskrækt, bæta veiðiaðstöðu og styðja við rannsóknir í ám og vötnum. Veiðifélög og veiðiréttareigendur greiða 2% gjald af arði til sjóðsins en að öðru leyti byggja tekjur sjóðsins á ávöxtun á eigin fé sem skal vera 270 milljónir króna. Frá og með 1. janúar 2009 var Fiskistofu falið með sérstökum lögum að sjá um málefni sjóðsins og innheimta gjöld frá veiðifélögum og veiðiréttareigendum. Að öðru leyti fer stjórn sjóðsins með fjármál hans og úthlutar árlegum styrkjum vegna ýmissa verkefna.

Stangveiði á laxi árin 1974 til 2009 (Guðni Guðbergsson 2009)



Netaveiði á laxi árin 1974 til 2009 (Guðni Guðbergsson 2009)



7.2 Veiði laxfiska og veiðiskýrslur

Fiskistofa ber ábyrgð á söfnun veiðiskýrslna en fól Veiðimálastofnun útfærslu þess verkefnis samkvæmt sérstökum samningi. Söfnun veiðiskýrslna er enn því miður nokkuð brotakennd varðandi margar minni háttar ár og netaveiðar á laxi og silungi í sumum jökulvötnum og netaveiðar á silungi í sjó. Í bráðabirgðayfirliti frá Veiðimálastofnun kemur fram að stangaveiði á laxi hér á landi sumarið 2009 nam um 72 þúsund löxum en þar af voru um 54 þúsund laxar veiddir úr sjálfbærum laxveiðiám, sem ekki byggja á stórfelldum sleppingum gönguseiða til að viðhalda veiði.

Þótt veiðitölur fyrir árið 2009 séu bráðabirgðatölur er ekki líklegt að um stórvægilegar breytingar verði að ræða við endanlegt uppgjör. Netaveiddir laxar voru um 8000, þar af um 5000 úr Þjórsá en þar fer fram lítil stangveiði. Netaveiði á laxi hefur minnkað verulega á undanförunum árum vegna minni arðsemi og leigu á netaveiðirétti í jökulám.

7.3 Nýtingaráætlanir

Í lögum nr. 61/2006 um lax- og silungsveiði er ákvæði um að gera skuli nýtingaráætlanir fyrir allar veiðiár á landinu en þar skal tilgreina stanga- og eða netafjölda í viðkomandi á, árlegan og daglegan veiðitíma auk þeirra takmarkana sem veiðifélagið setur varðandi landaðan fjölda fiska á einstökum degi eða önnur friðunarákvæði svo sem takmörkun á leyfilegri beitu.

Þessar áætlanir þarf að senda Fiskistofu sem leitar umsagnar Veiðimálastofnunar, sem þarf að leggja mat á það hvort nýtingaráætlun sé fullnægjandi til að tryggja sjálfbæra veiði í viðkomandi veiðiá. Um 20 nýtingaráætlanir bárust til Fiskistofu á liðnu ári og eru í umsagnarferli hjá Veiðimálastofnun.

Á vef Fiskistofu er að finna leiðbeiningar fyrir nýtingaráætlanir og eyðublöð.

Rétt er að hvetja veiðifélög til að ganga frá nýtingaráætlun fyrir sitt vatnasvæði sem fyrst en enn hefur aðeins lítill hluti veiðifélaga sent inn slíkar áætlanir.

7.4 Fiskræktarmál og undanþágur

Samkvæmt lögum nr. 58/2006 um fiskrækt ber öllum þeim, sem fiskrækt stunda, að senda Fiskistofu fiskræktaráætlun, sem tekur til 5 ára. Áður en Fiskistofa samþykkir slíka áætlun leitar hún umsagnar Veiðimálastofnunar. Slík fiskræktaráætlun tekur sérstaklega til seiðasleppinga í veiðivötn en hún nær einnig til flutninga á klaklaxi upp fyrir fossa, fiskvegagerðar og umbóta í á sem leitt geta til aukinnar fiskgengdar. Einnig eru veittar undanþágur vegna framlenginga á veiði á sjóbirtingi og laxi umfram hefðbundin tímamörk. Um 10 slíkar undanþágur voru veittar á árinu 2009.

7.5 Mannvirkjagerð og efnistaka

Setning laga nr. 61/2006 um lax- og silungsveiði styrkti ákvæði um umsóknarferli varðandi malartekju og framkvæmdir í og við veiðivötn, sem áhrif geta haft á búsvæði laxfiska og lífríki áa almennt. Hins vegar var sá annmarki á lögnum að láðst hafði að mæla þar fyrir um viðurlög vegna brota sem tengdust malartekju og mannvirkjagerð. Við þessu var brugðist með lagabreytingu í árslok 2009, sem þó tók ekki til flestra þeirra brota sem upp komu á árinu 2009. Af þessum sökum voru brot, sem tengdust árinu 2009, eingöngu skrásett og framkvæmdaðilar upplýstir um sínar skyldur. Greinilegt er að marga hefur skort fullnægjandi upplýsingar um löggjöfina og er nauðsynlegt að auka fræðslu og upplýsingastreymi á yfirstandandi ári.



Á árinu 2009 voru afgreidd um 40 erindi sem tengdust malartekju, framkvæmdum við ár og gerð fiskvega. Einnig skrásetti veiðieftirlitsmaður í Borgarnesi 12 tilvik á ýmsum stöðum á Vesturlandi þar sem mól hafði verið tekin úr árvegum án tilskilinna heimilda. Þessi skráning gefur til kynna að mikið er unnið við slíkar framkvæmdir víðsvegar um landið án þess að leyfi séu fyrir hendi.

7.6 Merkingar og gagnabankar

Samkvæmt lögum um lax- og silungveiði veitir Fiskistofa rannsókn- og einkaaðilum heimildir til merkinga á laxfiskum og heldur utan um gagnabanka varðandi merkingar. Er þetta gert til að merkingar séu samræmdar með tilliti til merkjagerðar og þeirra númera, sem notuð eru á hverju ári.

Á árinu voru seld um 2000 útvortis slöngumerki til nokkurra aðila vegna merkinga á laxfiskum. eru þetta bæði rannsóknaraðilar, sem rannsaka fiska í ám og vötnum, og stangaveiði- eða veiðifélög vegna sleppinga á veiddum lax í veiðiám. Viðkomandi aðilum er síðan gert skilt að skila inn til Fiskistofu skýrslu um notkun merkjanna. Einnig hafa verið seld útvortis merki til merkinga á klaklax í eldisstöðvum.

Á árinu 2009 bárust Fiskistofu 1145 örmerkjasnoppur til úrtöku örmerkja og lesturs þeirra vegna laxa sem veiddir voru árið 2008 en þar af bárust 750 frá veiðimönnum. Lesin örmerki eru síðan færð í gagnagrunn, sem borinn er saman við merkjagrunn til að fá nánari upplýsingar um sleppihópa, sem viðkomandi örmerki tilheyrir. Viðkomandi merkjagrunnur er uppfærður eftir hvert ár og upplýsingar um árlegar merkingar sendar til Alþjóða Hafrannsóknaráðsins (ICES).

Úthlutað var til veiðimanna 5 veglegum verðlaunum úr verðlaunapotti vegna þeirra 750 örmerkja sem skilað var inn af veiðimönnum 2008. Verðlaunin samanstóðu að mestu af ýmis konar veiðivörum vegna stangaveiði. Tilgangur verðlaunanna er að auka skil á merkjum úr stangaveiði.

Myndin sýnir veiðuggaklipptan lax í Elliðaánum sem bendir til að örmerki sé í trjónu fiskisins.



7.7 Upplýsingar á vefsíðu

Á vefsíðu Fiskistofu má fá viðamiklar upplýsingar varðandi lax- og silungveiði svo sem lög og reglugerðir, sem um hana gilda, skrásetningu á veiðifélögum og forsvarsmönnum þeirra, skrá yfir samþykktir og arðskrár bæði eldri útgáfur og þær sem nýlega hafa verið staðfestar. Frá og með árinu 2009 mun Fiskistofa birta greinargerðir matsnefnda á vefsíðunni og staðfestar arðskrár á vef Stjórnartíðinda. Einnig er fyrirhugað að vista nýtingaráætlanir veiðifélaga á vefsíðunni, sem mun auka gagnsæi í málaflokknum. Veiðiréttareigendur og stangaveiðimenn eru hvattir til að kynna sér vefsíðuna, sem getur sparað tíma og fyrirhöfn, ef leita þarf eftir upplýsingum.



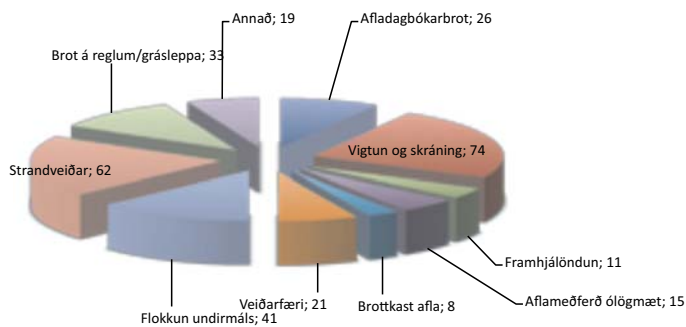
8. MEÐFERÐ MÁLA OG ÚRSKURÐIR

8.1 Mál varðandi brot á lögum um stjórn fiskveiða

Fiskistofa annast mál er varða brot á ákvæðum laga og reglugerða varðandi stjórnun fiskveiða í sjó, ám og vötnum og fiskeldi og ber ábyrgð á stjórnsýslulegri meðferð þessara mála og eftir atvikum beitingu stjórnsýsluviðurlaga ásamt því að annast kærur til lögreglu og samskipti við ákærvald og dómstóla vegna slíkra mála.

Við veiðieftirlits koma reglulega upp mál sem kalla á rannsókn og stundum beitingu viðurlaga. Samtals komu upp 310 mál við veiðieftirlit árið 2009 vegna meintra brota á lögum og reglum. Er það aukning frá fyrra ári en árið 2008 komu 107 mál upp við veiðieftirlit. Málafjöldi jókst í flestum brotaflokkum og við bættist nýr málaflokkur, strandveiðar. Flest þeirra mála sem upp komu árið 2009 vörðu brot á reglum um vigtun og skráningu afla almennt og einnig komu allmörg mál upp í tengslum við strandveiðar.

Fjöldi mála eftir helstu flokkum 2009



Álagning og innheimta sérstaks gjalds vegna ólögmæts sjávarafla.

Fiskistofa leggur á gjald vegna ólögmæts sjávarafla á grundvelli laga nr. 37/1992, og annast innheimtu gjaldsins f. h. Verkefnasjóðs sjávarútvegsins. Ólögmætur sjávarafli er m.a. afli sem veiddur er án þess að viðkomandi skip hafi tilskildar aflaheimildir. Eitt af verkefnum Fiskistofu er að vinna markvisst að því að eftirlit og eftirfylgni komi í veg fyrir að skip haldi til veiða án aflaheimilda. Álagningum vegna ólögmæts sjávarafla fækkaði frá fyrra ári og heildarfjárhæð álagðs gjalds var mun lægra en árið áður, sem bendir til þess að vel hafi tekist til við að takmarka veiðar án aflaheimilda. Athygli er vakin á því að tiltölulega fáar álagningar eru á bak við stærstan hluta þeirrar fjárhæðar sem lögð er á hverju sinni og má sem dæmi nefna að af 79 álagningum ársins 2009 náðist að innheimta álagt gjald að fullu í 74 tilvikum.

| | 2009 | 2008 |
|---------------------------------------------------------------|------------|------------|
| Fjöldi mála á árinu | 79 | 92 |
| Fjöldi kærúrskurða | 0 | 0 |
| Mál kærð áfram til Úrskurðarnefndar skv. 6. og 7. gr. laganna | 0 | 0 |
| Mál borin undir dómstóla | 0 | 0 |
| Heildarálagning kr. | 13.178.138 | 24.567.040 |
| Heildarinnheimta kr. | 5.857.986 | 5.998.851 |



Leyfissviptingar og áminningar

Fiskistofa getur beitt veiðileyfissviptingum vegna veiða umfram aflamark eða vanskila á afladagbók auk þess að svipta veiðileyfi vegna brota á öðrum ákvæðum laga.

Talsverð aukning var milli ára í fjölda brotamála sem voru til meðferðar. Í töflunni hér að neðan kemur fram að mál sem kærð voru til lögreglu voru 13 (2009) en 7 (2008). Sömuleiðis fjölgaði áminningum er varða veiðileyfi úr 3 (2008) í 7 (2009).

Ef upplýsingar benda til þess að skip hafi veitt umfram aflaheimildir sínar í kvótabundinni fisktegund skal Fiskistofa tilkynna það útgerð og skipstjóra viðkomandi skips. Boðaðar leyfissviptingar vegna veiða umfram aflaheimilda taka gildi að þremur virkum dögum liðnum hafi fullnægjandi aflaheimildir ekki verið fluttar til viðkomandi skips innan þess tíma. Komi til veiðileyfissviptingar vegna þessa gildir hún þar til fullnægjandi aflaheimildir hafa verið færðar á viðkomandi skip og Fiskistofa hefur tilkynnt um afturköllun sviptingarinnar. Tvöföldun varð í fjölda veiðileyfissviptinga vegna umframafla á milli ára, en árið 2008 voru óvenju fá skip svipt veiðileyfi af þessum sökum og sviptingar árið 2009 eru eigi að síður mun færri en mörg undanfarin ár.

Frumrit af afladagbók ber að skila mánaðarlega til Fiskistofu. Standi skipstjóri veiðiskips ekki skil á því ber Fiskistofu að svipta veiðileyfi skipsins þar til frumritinu hefur verið skilað. Sviptingar vegna vanskila á afladagbók voru 13 talsins árið 2009.

Boðaðar leyfissviptingar og virkar veiðileyfissviptingar

| | 2009 | 2008 |
|-------------------------------------------------|------|------|
| Brotamál | | |
| Mál kærð til lögreglu | 13 | 7 |
| Áminningar er varða veiðileyfi | 7 | 3 |
| Veiðileyfissviptingar | 8 | 8 |
| Áminningar er varða vigtarleyfi | 0 | 1 |
| Afturkallanir vigtarleyfa | 0 | 1 |
| Veiðar umfram aflamark | | |
| Boðaðar veiðileyfissviptingar, útsend símskeyti | 2090 | 1706 |
| Veiðileyfissviptingar vegna umframafla | 17 | 8 |
| Vanskil á afladagbókum | | |
| Sviptingar vegna vanskila á afladagbókum | 13 | 18 |

8.2 Umsagnir og kærur

Fiskistofa veitti fjölda umsagna um lagafrumvörp og reglugerðardrög að beiðni Alþingis, ráðuneyta eða annarra stofnana á árinu 2009.

Fiskistofa hefur verið umsagnaraðili til Skipulagsstofnunar og sveitarstjórna varðandi mat á umhverfisáhrifum vegna framkvæmda, sem hugsanlega geta haft áhrif á veiðar laxfiska og/eða lífríki í fersku vatni. Á árinu 2009 voru afgangi um 30 slík erindi, m.a. vegna laxeldis og kalkþörungavinnslu á Vestfjörðum og vega- og brúargerðar víðsvegar um landið. Í flestum tilfellum þótti ekki nauðsynlegt að fram færi mat á umhverfisáhrifum vegna framkvæmda að uppfylltum ákveðnum skilyrðum.



Ákvarðanir Fiskistofu eru almennt kærarlegar til sjávarútvegs- og landbúnaðarráðuneytisins. Komi til slíkra kæra þarf Fiskistofa að veita umsögn um málin. Fiskistofa veitti á árinu 2009 alls 8 umsagnir vegna mála þar sem hafnað var að veita bátum strandveiðileyfi sem úreltir höfðu verið með styrk frá Þróunarsjóði sjávarútvegsins, mál varðandi úthlutun byggðakvóta og mál vegna úrskurða Fiskistofu um að beita viðurlögum vegna brota á lögum og reglum um stjórn fiskveiða.

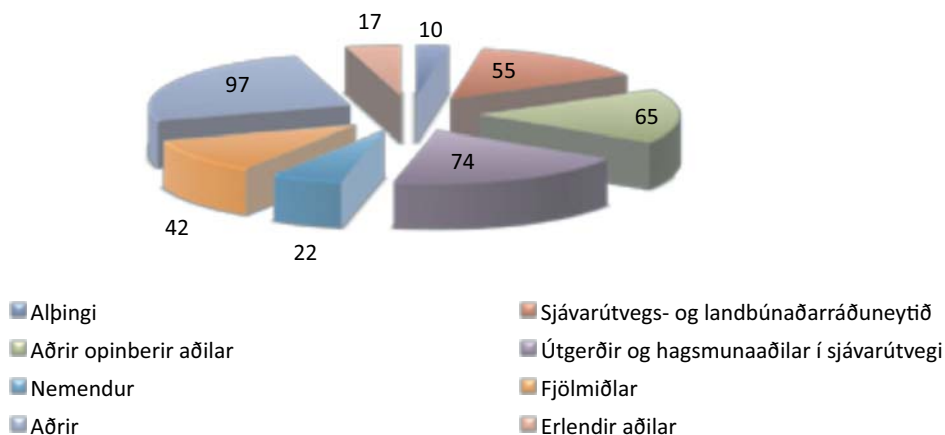
Á árinu 2009 gaf Fiskistofa út 17 leyfi til út- og innflutnings á afurðum sem heyra undir svonefndan CITES samning.

8.3 Fyrirspurnir

Til Fiskistofu berast daglega fjöldi fyrirspurna bæði skriflegar og í gegnum síma. Fyrirspurnirnar eru mismunandi flóknar og umfangsmiklar og krefjast mismikillar úrvinnslu. Alltaf er reynt að beina aðilum á vef Fiskistofu eigi þeir þess kost að nálgast svör við spurningum sínum þar.

Á síðasta ári voru afgreiddar og skráðar 384 skriflegar fyrirspurnir. Stærsti fyrirspyrjendahópurinn er „aðrir“ en 97 (25,4%) fyrirspurnir voru afgreiddar fyrir þennan hóp. Í þessum hópi eru aðallega einstaklingar eða fulltrúar ýmissa fyrirtækja sem tengjast óbeint útgerð, s.s. bankar og aðrar fjármálastofnanir. Næstflestar fyrirspurnir bárust frá útgerðum og öðrum aðilum innan sjávarútvegsins.

Fjöldi fyrirspurna eftir flokkum



9. STARFSMANNAMÁL

9.1 Starfsmannapróun

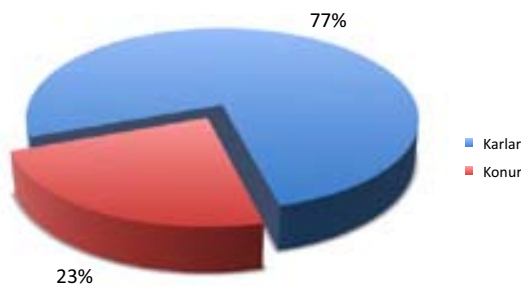
Hinn 31. desember 2009 voru fastráðnir starfsmenn Fiskistofu 77 talsins á 6 starfsstöðvum víðs vegar um landið auk höfuðstöðvanna í Hafnarfirði.

Starfsmannavelta Fiskistofu á árinu 2009 var 6,5%. Starfsmannavelta er skilgreind sem hlutfall þeirra starfsmanna sem hætta störfum á viðkomandi ári af heildarfjölda starfsmanna í árslok. Eftirtaldir starfsmenn létu af störfum á árinu Elías Ívarsson, Hlynur Sigmarsson, Magnea Jónsdóttir, Sigurður Arnar Þórarinnsson og Þorsteinn Einarsson.

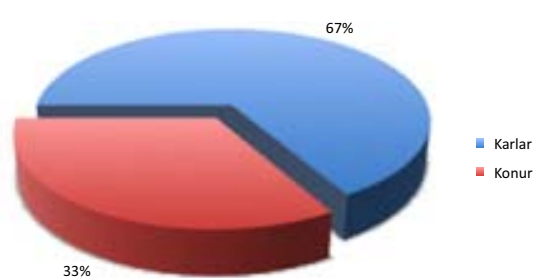
9.2 Staðreyndir um starfsmenn

Meirihluti starfsmanna Fiskistofu eru karlar eða 77% starfsmanna.

Kynjahlutfall starfsmanna

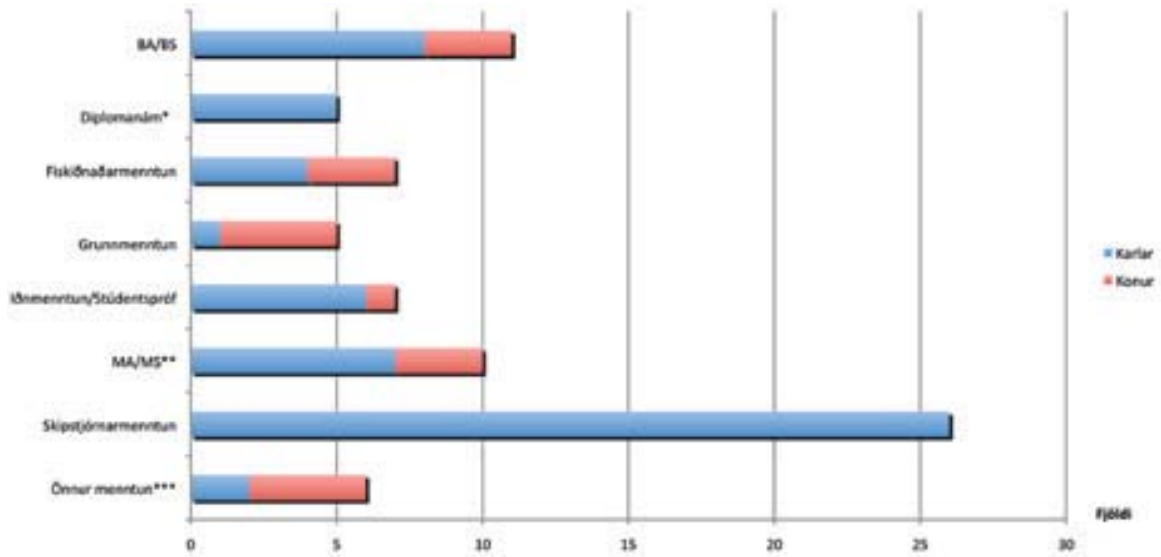


Kynjahlutfall yfirstjórnenda



Helsta auðlind Fiskistofu felst í breiðum hópi starfsmanna sem býr yfir fjölbreyttri menntun og mikilli reynslu.

Menntun starfsmanna eftir kyni



* Háskólanám til 60 eininga (120 ECTS).

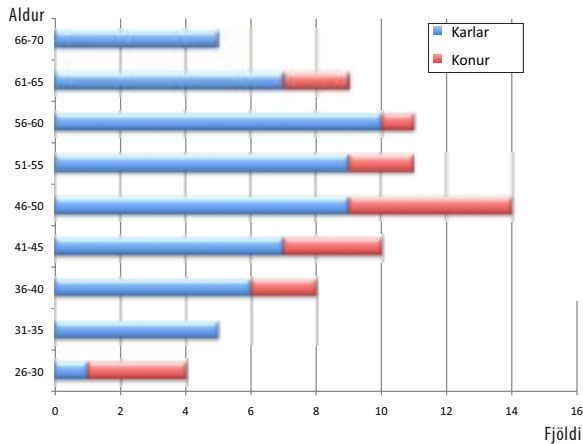
** Og aðrar sambærilegar prófgráður s.s. MBA, MPL, LL.M.

*** Menntun á framhaldsskólastigi sbr. verslunarskólapróf, sjúkraliðapróf, samvinnuskólapróf o.fl.

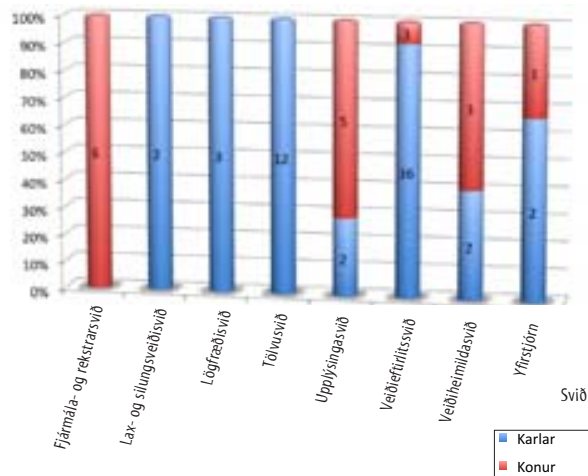


Meðalaldur starfsmanna er 49,9 ár.

Aldursdreifing starfsmanna eftir kyni



Kynjahlutfall starfsmanna eftir sviðum



10. FJÖLÞJÓÐLEGT SAMSTARF

10.1 Þátttaka í alþjóðastarfi

Fiskistofa á fulltrúa í ýmsum samstarfsnefndum á vegum fjölþjóðlegra fiskveiðistofnana. Helstu stofnanirnar eru NEAFC, Norðaustur Atlantshafs fiskveiðinefndin þar sem aðkoma Íslands er mest í umræðum og ákvörðunum tengdum deilistofnum (stofnar sem veiðast inna og utan lögsagna ríkja). Aðrar stofnanir eru t.d. NAFO, Norðvestur Atlantshafs fiskveiðistofnunin, þar sem aðkoma Íslands snýr helst að rækju- og karfaveiðum vestur af Grænlandi og á Flæmingjagrunni og CODEX sem er alþjóðastaðlaráð. Ísland hefur jafnframt verið þátttakandi í starfi NASCO, alþjóðlegu laxverndarstofnunarinnar, og hefur Árni Ísaksson, forstöðumaður lax- og silungsveidisviðs Fiskistofu, verið forseti stofnunarinnar. Sjávarútvegs- og landbúnaðarráðuneytið ákvað um mitt ár 2009 að segja Ísland úr laxverndarstofnuninni vegna bágrar fjárhagsstöðu og aukins kostnaðar við þátttöku.

Auk þessa tóku sérfræðingar á vegum Fiskistofu þátt í ýmsum fundum varðandi önnur fjölþjóðleg samskipti eða samninga þar sem aðkomu Fiskistofu var sérstaklega óskað. Ber þar helst að nefna fundi er varða makrílveiðar og eftirlit með þeim, fundi tengda umsókn Íslands að Evrópusambandinu (ESB), tvíhliða fundi vegna kröfu ESB um veiðivottorð auk fleiri funda sem haldnir eru árlega vegna tvíhliða samkomulags við aðrar þjóðir.

10.2 Móttaka gesta

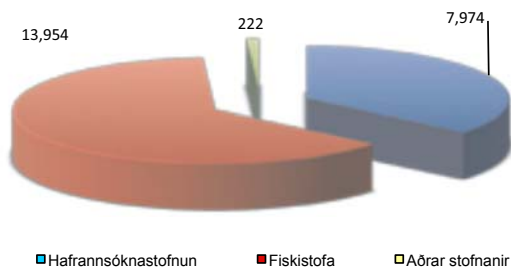
Fiskistofa tekur á móti mörgum hópum Íslendinga og útlendinga ár hvert sem óska eftir kynningum á málefnum stofnunarinnar og fiskveiðistjórnun á Íslandi. Sérfræðingar á vegum Fiskistofu hafa auk þess tekið þátt í kennslu hjá Sjávarútvegsháskóla Sameinuðu þjóðanna og í Fjöltækniskólanum. Á árinu 2009 tók Fiskistofa á móti óvenjumörgum aðilum og hópum sem áhuga hafa á íslenski fiskveiðistjórnun og má þar t.d. nefna gesti frá eistneska sjávarútvegs- og landbúnaðarráðuneytinu, fulltrúa frá Montgomery Bay Aquarium, bandarískum samtökum sem árlega gefa út lista fyrir neytendur yfir fisktegundir sem talið er að séu veiddar úr stofnum sem nýttir eru með ábyrgum hætti og hóp franskra dragnótasjómannanna og tvo hópa frá Kína en í þeim voru aðilar sem starfa í stjórnsýslu tengdri sjávarútvegi í Kína.



11. TÆKNIMÁL OG HUGBÚNAÐARGERÐ

Tölvusvið Fiskistofu þjónaði Hafrannsóknastofnuninni, Fiskistofu, og Skrifstofu rannsóknarstofnana atvinnuveganna. Skráðir notendur voru 257, þar af 173 hjá Hafrannsóknastofnuninni, 75 hjá Fiskistofu og 9 hjá Skrifstofu rannsóknarstofnana atvinnuveganna. Nemendur Sjávarútvegsháskóla Sameinuðu þjóðanna, voru 22 í lok ársins 2009.

Skipting vinnustunda tölvusviðs eftir stofnunum 2009



Helstu verkefni tölvusviðs árið 2009, greind eftir stofnunum má sjá í meðfylgjandi töflu.

Í lok árs 2009 voru 486 tæki skráð á tölvunet stofnananna þriggja í Reykjavík, og Hafnarfirði.

Auk þess voru 78 tæki skráð í hafrannsóknaskipunum Árna Friðrikssyni og Bjarna Sæmundssyni og í Grandaskála eru 29 tæki. Starfsstöðvar Fiskistofu á landsbyggðinni eru 6 með samtals 47 tæki. Heildarfjöldi tækja á tölvuneti stofnanna er 640.

Tölvubúnaður er margbreytilegur, en miðlarar kerfisins eru flestir frá SUN eða DELL. Notendur eru ýmist með borðtölvur eða fartölvur.

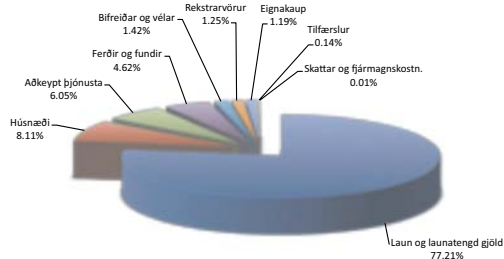
Helstu verkefni tölvusviðs árið 2009 eftir stofnunum

| Fiskistofa | Hafrannsóknastofnunin | Sjávarútvegs og landbúnaðarráðuneytið |
|-----------------------------------------------------------------------------------------------------------------------------------------|--------------------------------------------------------------------------------|----------------------------------------------------------------------------------------|
| Nýtt vefumsjónarkerfi var tekið í notkun, og vefur með nýtt útlit var opnaður. | Nýtt leiðangursbókhald Hafró var forritað. | Fiskistofa sér um rekstur vefþjóns fyrir ráðuneytið. |
| Nýtt vottorðakerfi „Veiðivottorð“ var forritað og gangsett fyrir áramót. | VARS (Video Annotation and Reference System) vinna við uppsetningu og aðlögun. | |
| Vinna við breytingar vegna strandveiða á: millifærslukerfi, vigtar og ráðstöfunar kerfi, veiðileyfakerfi, umframafla og gjaldtökakerfi. | Vinna við átugrunn og breytingar á honum. | |
| Tímaskráningarkerfi eftirlitsmanna var endurskrifað (Gagnasafn veiðieftirlits) | Nýtt lagerkerfi fyrir veiðarfæri Hafró var forritað. | |
| Þróunarumhverfi endurnýjað, ný þróunarverkefni, og nýir þjónar. | Þörungavefur + Þörungaforrit breytt og bætt. | |
| Sjávarútvegsháskóli SP. | Skrifstofa rannsóknarstofnana | Hafrannsóknaskip |
| Fiskistofa sá um rekstur tölvukerfis skólans. | Fiskistofa sá um rekstur tölvukerfis skrifstofunnar. | Fiskistofa sá um rekstur tölvukerfa um borð í Árna Friðrikssyni og Bjarna Sæmundssyni. |
| Allar tölvur nemenda voru endurnýjaðar, settar upp með Windows stýrikerfi, og Microsoft Office hugbúnaði. | Lítill endurnýjun var á tölvum hjá notendum. | Töluverð endurnýjun var á þjónum og svissum í báðum skipunum. |

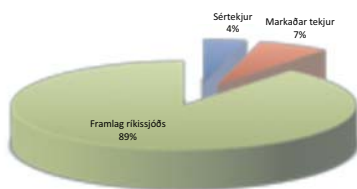


12. REKSTRARREIKNINGUR

Gjöld 2009 (í þús. kr.)



Tekjur (í þús. kr.)



Samkvæmt reikningum stofnunarinnar á árinu 2009 námu gjöld tæplega 764 milljónum króna.

Sértekjur stofnunarinnar voru 34 milljónir, markaðar tekjur voru 57 milljónir en framlag ríkissjóðs var 748,4 milljónir. Afkoma ársins var því jákvæð um 85,5 milljónir.

Launakostnaður stofnunarinnar á árinu 2009 var tæplega 590 milljónir, ferða-, funda- og dvalarkostnaður var rúmlega 35 milljónir, rekstrarkostnaður 9,5 milljónir, ýmiss kostnaður vegna þjónustu s.s. síma, prentun, póst, tölvu- og kerfisfræðipjónustu rúmar 46 milljónir. Húsnæðis- kostnaður stofnunarinnar var tæpar 62 milljónir, rekstur bifreiða tæpar 11 milljónir og eignakaup voru 9 milljónir en á árinu voru keyptar 2 nýjar bifreiðar og tvær eldri seldar.

| Gjöld | 2009 | 2008 |
|-----------------------------|--------------------|--------------------|
| Laun og launatengd gjöld | 589.805.305 | 559.661.649 |
| Akstur ferða og dvalarkostn | 35.299.134 | 34.120.529 |
| Rekstrarvörur | 9.558.984 | 9.656.196 |
| þjónusta | 46.191.830 | 50.288.334 |
| Húsnæði | 61.951.374 | 59.470.743 |
| Bifreiðar | 10.878.967 | 9.112.009 |
| Eignakaup | 9.109.724 | 25.926.256 |
| Vextir, bætur og tilfærslur | 1.130.781 | 757.347 |
| Samtals gjöld | 763.926.099 | 748.993.063 |
| Tekjur | | |
| Sértekjur | 34.038.619 | 24.526.136 |
| Markaðar tekjur | 57.058.134 | 42.180.068 |
| Framlag ríkissjóðs | 758.400.000 | 693.900.000 |
| Samtals tekjur | 849.496.753 | 760.606.204 |
| Rekstrarafgangur | 85.570.654 | 11.613.141 |

13. STARFSMANNALISTI

Starfsmenn Fiskistofu 31. desember 2009

Árni Múli Jónasson, fiskistofustjóri
Þórður Ásgeirsson, sérfræðingur
Inga Þóra Þórisdóttir, starfsmanna- og gæðastjóri

Fjármála- og rekstrarsvið:

Erna Valgeirsdóttir
Inga Lára Pétursdóttir
Karítas Margrét Jónsdóttir, forstöðumaður
Marín Elisabet Samúelsdóttir
Ólöf Skúladóttir
Sjöfn Kristjánsdóttir

Lax- og silungsveiðisvið:

Árni Ísaksson, forstöðumaður
Sumarliði Óskarsson

Lögfræðisvið:

Björn Hansson
Björn Jónsson
Gísli Rúnar Gíslason, forstöðumaður

Tölvusvið:

Steingrímur Guðjónsson, forstöðumaður

Hugbúnaðardeild

Baldvin Baldvinsson
Björn Darri Sigurðsson
Brynjólfur Þórisson
Hreinn F. Arndal
Sveinn Halldór Oddsson Zoëga
Vilhjálmur Hallgrímsson

Kerfisdeild

Björn Guðjónsson
Gunnar Örvarsson
Már Aðalsteinsson
Svavar Ottesen Berg
Viktor Þórir Ström

Upplýsingasvið:

Elinbjörg Ingólfsdóttir
Guðbjörg Erla Ingólfsdóttir
Helga Sigurrós Valgeirsdóttir, forstöðumaður
Jón Már Halldórsson
Sigurbjörg Guðmundsdóttir
Sigurjón Aðalsteinsson
Þórunn Margrét Jónasdóttir

Veiðiheimildasvið:

Anna Þormar
Auðunn Ágústsson, forstöðumaður
Brynja Guðný Magnúsdóttir
Jóhanna Vilhjálmsdóttir
Jón Valgeir Guðmundsson

Veiðieftirlitssvið:

Skrifstofa í Hafnarfirði
Áslaug Eir Hólmgeirsdóttir
Eyþór Björnsson, forstöðumaður
Guðmundur Jóhannesson
Gunnar Alexandersson
Hörður Arnþórsson
Kristján Ágúst Kristjánsson
Þór Guðmundsson
Þórhallur Ottesen

Eftirlit í Hafnarfirði

Birgir Smári Karlsson
Birgir Þórbjarnarson
Hólmgeir Hreggviðsson
Ingólfur H. Kristjánsson
Ómar Þórsson
Rúnar Jónsson
Sigurður Hjálmarsson

Starfsstöð á Akureyri

Árni Dan Ármannsson
Einar Guðmundsson
Gunnar Hallgrímur Sigurðsson, svæðisstjóri
Matthías Sigurpálsson
Rúnar Hafberg Jóhannsson

Starfsstöð í Grindavík

Eyþór Þórðarson, svæðisstjóri
Ragnar K. Guðmundsson
Sigurpáll Sigurbjörnsson
Örn S. Holm

Starfsstöð á Höfn

Ólafur Vilhjálmsson
Sævar Guðmundsson, svæðisstjóri
Þórbergur Torfason

Starfsstöð á Ísafirði

Benedikt Bjarnason, svæðisstjóri
Guðmundur Þ. Sigurðsson
Hjalti Þórðarson

Starfsstöð í Stykkishólmi

Björgvin Guðmundsson, svæðisstjóri
Jón Ingi Hjaltalín

Starfsstöð í Vestmannaeyjum

Ingólfur Ingólfsson
Jóna Sigríður Guðmundsdóttir

Eftirlit með fullvinnsluskipum

Ingibergur Sigurðsson
Lína Hildur Jóhannsdóttir
Pétur Sævarsson
Sigurður Ásgeirsson
Sigurður Dagbjartsson



.....

F I S K I S T O F A

www.fiskistofa.is